

# 岩手県感染症週報

令和5年第37週 (9月11日～9月17日)

岩手県感染症情報センター

## 第37週の概要

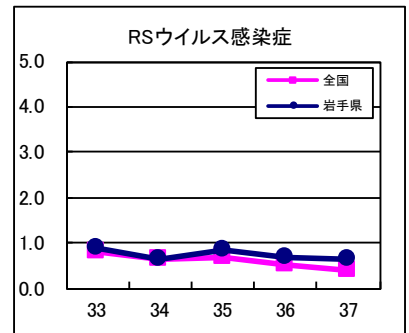
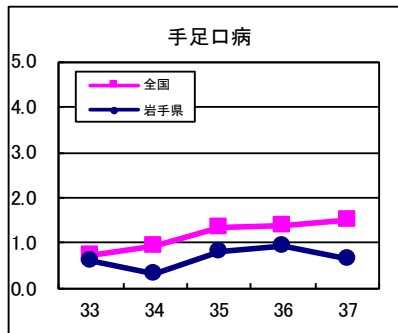
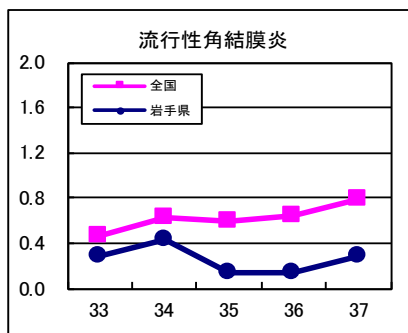
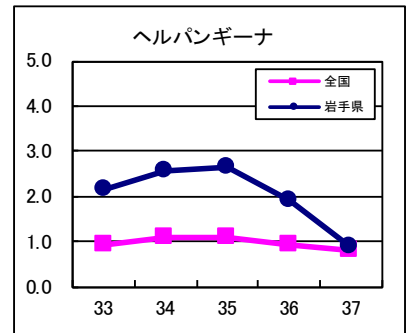
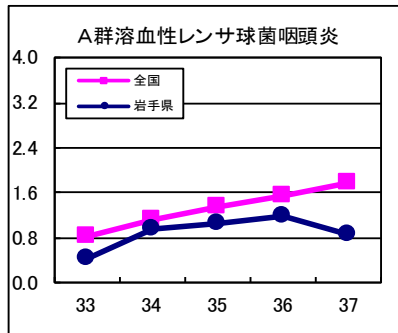
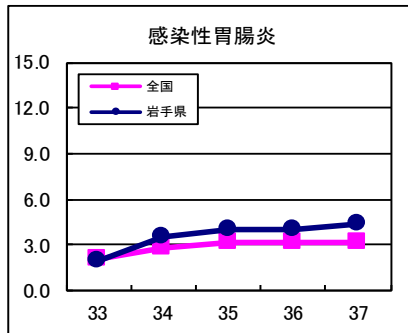
- 1 類感染症
  - ・患者発生の報告はありませんでした。
- 2 類感染症
  - ・結核の報告が1例ありました。
- 3 類感染症
  - ・腸管出血性大腸菌感染症の報告が1例ありました。
- 4 類感染症
  - ・患者発生の報告はありませんでした。
- 5 類感染症 (全数把握対象疾患)
  - ・侵襲性肺炎球菌感染症の報告が1例ありました。
  - ・梅毒の報告が1例ありました。
  - ・百日咳の報告が1例ありました。
- 5 類感染症 (定点把握対象疾患)
  - ・新型コロナウイルス感染症は減少し、定点あたり患者数は21.44人となりました。県内のクラスターの発生は14件で、その内訳は高齢者施設8件、医療施設2件、教育保育施設2件、福祉事業所1件、学校1件でした。先週より減少していますが、患者報告数が多いことから注意が必要です。引き続き、手洗い・咳エチケット等基本的な感染予防対策の確認を行いましょう。県は有症者の相談や受診先を紹介する「いわて健康フォローアップセンター」や高齢者等宿泊療養施設の運用を継続して行っています。
  - ・感染性胃腸炎は増加し、定点あたり患者数は4.35人となりました。胃腸炎ウイルスは消毒用アルコールが効きにくいいため、石けんと流水による手洗いが重要です。調理や食事の前、用後は手を洗いましょう。患者の便や吐物は、使い捨て手袋とマスクを着用して塩素系消毒剤で処理しましょう。
  - ・インフルエンザは減少しましたが、県内7地区から患者の報告がありました。全国的に増加の傾向にあり、例年より早期に流行入りすることも考えられます。症状がある場合は、感染を広げないようにマスクを着用のうえ、早めに受診するようにしましょう。

「岩手県・新型コロナ対策  
パーソナルサポート  
(@iwatevscovid19)  
ID検索またはQRコードか  
ら友達追加



## 最近の注目疾患 (定点あたり患者数の過去5週の動き)

(疾患によって目盛りのスケールが異なることに注意)



定点把握対象疾患 (過去5週の動き)

報告週対応表 <https://www.niid.go.jp/niid/ja/calendar.html>

※2023年第19週より新型コロナウイルス感染症が定点把握対象疾患となりました。

※2018年1月1日より百日咳が5類感染症 (定点把握疾患) から5類感染症 (全数把握疾患) へ変更されました。

※2013年第42週より感染性胃腸炎 (ロタウイルス) が定点把握対象疾患となりました。(定点あたり患者数)

疾病名	地域	週					流行傾向	
		33	34	35	36	37		
インフルエンザ	岩手県	0.61	1.05	0.79	0.92	0.60	↘	☆
	全国	1.01	1.40	2.56	4.48	7.03		
RSウイルス感染症	岩手県	0.90	0.62	0.83	0.68	0.65	→	☆
	全国	0.81	0.64	0.67	0.52	0.40		
咽頭結膜熱	岩手県	0.15	0.10	0.20	0.18	0.35	→	☆
	全国	0.63	0.68	0.97	1.26	1.45		
A群溶血性レンサ球菌咽頭炎	岩手県	0.44	0.97	1.05	1.18	0.85	↘	☆
	全国	0.83	1.13	1.35	1.54	1.77		
感染性胃腸炎	岩手県	2.00	3.51	4.08	4.03	4.35	↗	☆
	全国	2.13	2.76	3.19	3.22	3.20		
水痘	岩手県	0.18	0.03	0.08	0.15	0.03	→	
	全国	0.09	0.08	0.08	0.11	0.09		
手足口病	岩手県	0.59	0.31	0.80	0.95	0.65	↘	☆
	全国	0.73	0.94	1.34	1.38	1.49		
伝染性紅斑	岩手県	0.08	0.05	0.03	0.15	0.03	→	
	全国	0.01	0.01	0.02	0.03	0.02		
突発性発疹	岩手県	0.23	0.46	0.38	0.33	0.18	→	☆
	全国	0.20	0.29	0.27	0.27	0.27		
ヘルパンギーナ	岩手県	2.15	2.56	2.65	1.90	0.88	↘	☆
	全国	0.93	1.09	1.07	0.92	0.78		
流行性耳下腺炎	岩手県	0.08	0.03	0.05	0.03	0.05	→	
	全国	0.04	0.04	0.05	0.05	0.05		
急性出血性結膜炎	岩手県	0.00	0.00	0.00	0.00	0.00	→	
	全国	0.01	0.02	0.01	0.02	0.01		
流行性角結膜炎	岩手県	0.29	0.43	0.14	0.14	0.29	→	☆
	全国	0.47	0.63	0.60	0.65	0.79		
新型コロナウイルス感染症	岩手県	30.42	31.71	35.24	29.87	21.44	↘	☆
	全国	17.84	19.07	20.50	20.19	17.54		
細菌性髄膜炎	岩手県	0.05	0.00	0.05	0.00	0.00	→	
	全国	0.02	0.02	0.01	0.03	0.01		
無菌性髄膜炎	岩手県	0.00	0.00	0.05	0.00	0.00	→	
	全国	0.04	0.04	0.04	0.03	0.03		
マイコプラズマ肺炎	岩手県	0.00	0.16	0.00	0.00	0.00	→	
	全国	0.03	0.03	0.03	0.02	0.03		
クラミジア肺炎 (オウム病を除く)	岩手県	0.00	0.00	0.00	0.00	0.00	→	
	全国	-	-	-	-	-		
感染性胃腸炎 (ロタウイルス)	岩手県	0.00	0.00	0.05	0.05	0.05	→	
	全国	-	0.01	0.01	0.00	0.00		
インフルエンザ (入院患者) ※報告数であることに注意	岩手県	1	0	0	0	0		
	全国	146	166	148	197	167		

【流行傾向の見方】

- 無印 : ほとんど患者が発生していません
- ☆ : 患者が発生しています
- ☆☆ : 警報値を超えた地区が1～2地区あります
- ☆☆☆ : 多くの地区で警報値を超えています

全数把握対象疾患 (過去5週の動き)

※ジカウイルス感染症が2016年2月15日から四類感染症に追加されました。

(患者発生数)

分類	疾病名	(週)	岩手県					全国	
		33	34	35	36	37	累計	37	累計
一類 感染症	エボラ出血熱	0	0	0	0	0	0	0	0
	クリミア・コンゴ出血熱	0	0	0	0	0	0	0	0
	痘そう	0	0	0	0	0	0	0	0
	南米出血熱	0	0	0	0	0	0	0	0
	ペスト	0	0	0	0	0	0	0	0
	マールブルグ病	0	0	0	0	0	0	0	0
二類	ラッサ熱	0	0	0	0	0	0	0	0
	急性灰白髄炎	0	0	0	0	0	0	0	0
	結核 ( ) 内は潜在性結核感染症患者再掲	1 (0)	3 (2)	0 (0)	4 (3)	1 (0)	59 (25)	239	9937
	ジフテリア	0	0	0	0	0	0	0	0
	重症呼吸器症候群	0	0	0	0	0	0	0	0
	中東呼吸器症候群 (MERS)	0	0	0	0	0	0	0	0
	鳥インフルエンザ (H5N1)	0	0	0	0	0	0	0	0
三類	鳥インフルエンザ (H7N9)	0	0	0	0	0	0	0	0
	コレラ	0	0	0	0	0	0	0	2
	細菌性赤痢	0	0	0	0	0	0	0	27
	腸管出血性大腸菌感染症	2	2	3	1	1	35	120	2652
	腸チフス	0	0	0	0	0	0	1	29
	パラチフス	0	0	0	0	0	0	1	7
四類 感染症	E型肝炎	0	1	0	0	0	3	4	400
	ウエストナイル熱 (ウエストナイル脳炎を含む)	0	0	0	0	0	0	0	0
	A型肝炎	0	0	0	0	0	0	1	36
	エキノкокクス症	0	0	0	0	0	0	0	10
	エムボックス	0	0	0	0	0	0	6	195
	黄熱	0	0	0	0	0	0	0	0
	オウム病	0	0	0	0	0	0	0	7
	オムスク出血熱	0	0	0	0	0	0	0	0
	回帰熱	0	0	0	0	0	0	1	18
	キャサヌル森林病	0	0	0	0	0	0	0	0
	Q熱	0	0	0	0	0	0	0	0
	狂犬病	0	0	0	0	0	0	0	0
	コクシジオイデス症	0	0	0	0	0	0	0	1
	ジカウイルス感染症	0	0	0	0	0	0	0	0
	重症熱性血小板減少症候群 (SFTS)	0	0	0	0	0	0	1	112
	腎症候性出血熱	0	0	0	0	0	0	0	0
	西部ウマ脳炎	0	0	0	0	0	0	0	0
	ダニ媒介脳炎	0	0	0	0	0	0	0	0
	炭疽	0	0	0	0	0	0	0	0
	チクングニア熱	0	0	0	0	0	0	0	2
	つつが虫病	0	0	0	0	0	6	0	114
	デング熱	1	0	0	0	0	2	7	96
	東部ウマ脳炎	0	0	0	0	0	0	0	0
	鳥インフルエンザ (H5N1、H7N9を除く)	0	0	0	0	0	0	0	0
	ニパウイルス感染症	0	0	0	0	0	0	0	0
	日本紅斑熱	0	0	0	0	0	0	13	305
	日本脳炎	0	0	0	0	0	0	0	0
	ハンタウイルス肺症候群	0	0	0	0	0	0	0	0
	Bウイルス病	0	0	0	0	0	0	0	0
	鼻疽	0	0	0	0	0	0	0	0
	ブルセラ症	0	0	0	0	0	0	0	1
	ベネゼエラウマ脳炎	0	0	0	0	0	0	0	0
	ヘンドラウイルス感染症	0	0	0	0	0	0	0	0
	発疹チフス	0	0	0	0	0	0	0	0
ボツリヌス症	0	0	0	0	0	0	0	0	
マラリア	0	0	0	0	0	0	3	19	
野兔病	0	0	0	0	0	0	0	0	
ライム病	0	0	0	0	0	0	0	22	
リッサウイルス感染症	0	0	0	0	0	0	0	0	
リフトバレー熱	0	0	0	0	0	0	0	0	
類鼻疽	0	0	0	0	0	0	0	0	
レジオネラ症	2	3	1	0	0	20	58	1538	
レプトスピラ症	0	0	0	0	0	0	0	23	
ロッキー山紅斑熱	0	0	0	0	0	0	0	0	

全数把握対象疾患 (続き) (過去5週の動き)

(患者発生数)

分類	疾病名	(週)					累計	全国	
		33	34	35	36	37		37	累計
五類感染症	アメーバ赤痢	0	0	0	0	0	1	4	360
	ウイルス性肝炎 (A型肝炎及びE型肝炎を除く)	0	0	0	0	0	3	1	179
	カルバペネム耐性腸内細菌目細菌感染症	0	0	0	0	0	6	42	1367
	急性弛緩性麻痺	0	0	0	0	0	0	1	44
	急性脳炎 (ウエストナイル脳炎及び日本脳炎を除く)	0	0	0	0	0	0	4	386
	クリプトスポリジウム症	0	0	0	0	0	0	1	8
	クロイツフェルト・ヤコブ病	0	0	0	0	0	1	4	113
	劇症型溶血性レンサ球菌感染症	0	0	0	0	0	2	11	591
	後天性免疫不全症候群	0	0	0	0	0	1	6	668
	ジアルジア症	0	0	0	0	0	0	0	32
	侵襲性インフルエンザ菌感染症	0	0	0	0	0	2	9	397
	侵襲性髄膜炎菌感染症	0	0	0	0	0	0	0	11
	侵襲性肺炎球菌感染症	1	0	0	0	1	8	20	1259
	水痘 (入院例)	0	0	0	0	0	0	4	264
	先天性風しん症候群	0	0	0	0	0	0	0	0
	梅毒	1	1	0	0	1	27	171	10657
	播種性クリプトコックス症	0	0	0	0	0	0	1	121
	破傷風	0	0	0	0	0	0	1	75
	バンコマイシン耐性黄色ブドウ球菌感染症	0	0	0	0	0	0	0	0
	バンコマイシン耐性腸球菌感染症	0	0	0	0	0	0	0	87
百日咳	0	2	0	0	1	3	18	664	
風しん	0	0	0	0	0	0	0	10	
麻しん	0	0	0	0	0	0	0	25	
薬剤耐性アシネトバクター感染症	0	0	0	0	0	0	0	11	

今注目の感染症

ヘルパンギーナ

ヘルパンギーナは、乳幼児を中心に夏季に流行する急性のウイルス性咽頭炎で、いわゆる夏風邪の代表的な疾患です。潜伏期間は2～4日で、主な症状は38℃以上の突然の発熱とどの痛み、口内に現れる小さな水疱性の発疹です。痛みのため食欲が落ち、乳児の場合はミルクを飲むのを嫌がり、脱水症状を起こしやすくなります。まれに重症化し、髄膜炎や急性心筋炎などを併発する場合があるので、発熱以外に頭痛や嘔吐などの症状が現れていないか注意が必要です。

全国のヘルパンギーナの報告数は、例年5月頃から増加し始め7月頃にかけてピークを迎え、8月頃から減少を始め、10月頃にはほとんど見られなくなります(図1)。2020年から2022年では、新型コロナウイルス感染症に関連する生活様式等の変化により報告数が減少したと考えられ、傾向が異なっています。

一方、県内のヘルパンギーナの報告数は、全国より遅れて増加し始め、同様の流行形態をとることが多いようです(図1及び2)。

今年は例年より早い時期から報告数の増加がみられ、全国では第27週、本県では第28週がピークとなりました。今週の県内各保健所管内ごとの定点あたり患者数は図3のとおりです。

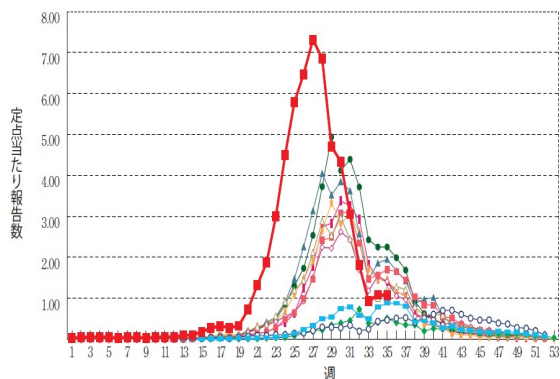


図1 全国のヘルパンギーナの発生状況 (2013年～2023年第35週)  
(国立感染症研究所HPより)

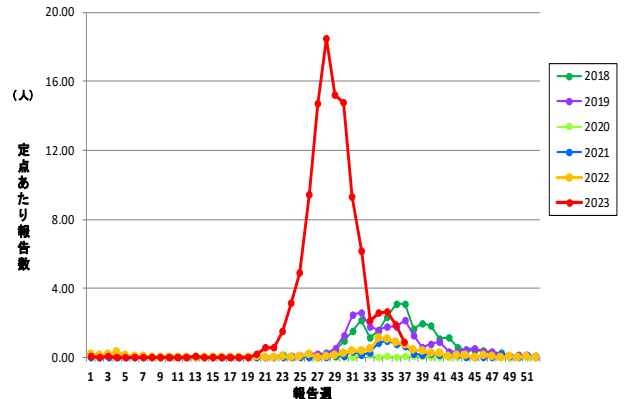


図2 岩手県のヘルパンギーナの発生状況 (2018年～2023年第37週)

今注目の感染症

ヘルパンギーナ (続き)

感染経路は、患者の咳やくしゃみによる飛沫感染や水疱内のウイルスに触れることで感染します。また、ウイルスは便の中にも排泄される(※)ため、トイレに行ったときやおむつを交換する際に接触感染することもあります。

予防には、患者との濃厚接触を避け、手洗いやうがいを十分に行うことが重要です。

※ 回復後も2～4週間の長期にわたり便からウイルスが検出されることがあります。

【参考】

- ヘルパンギーナとは (国立感染症研究所)  
<https://www.niid.go.jp/niid/ja/kansennohanashi/515-herpangina.html>

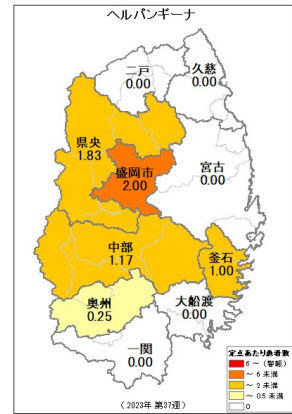


図3 第37週の保健所管内別の状況

※国土交通省国土政策局「H29年1月1日時点国土数値情報(行政区域データ)」をもとに岩手県が編集・加工した。※この地図の作成に当たっては、国土地理院長の承認を得て、同院発行の数値地図(国土基本情報)電子国土基本図(地図情報)を使用した。(承認番号 平29情使、第675号)

今注目の感染症

手足口病

手足口病は、口腔粘膜及び手や足などに現れる水疱性の発疹を主症状とする急性ウイルス性感染症で、コクサッキーA16 (CA16)、コクサッキーA6 (CA6)、エンテロウイルス71 (EV71)などのエンテロウイルスが原因ウイルスです。

本疾患は4歳位までの幼児を中心に夏季に流行がみられますが、学童でも流行がみられることがあります。流行のピークは夏季にみられますが、秋から冬にかけても多少の発生がみられることがあります(図1及び2)。

人から人への感染は、主に咽頭から排泄されるウイルスによる飛沫感染で起こりますが、便中に排泄されたウイルスによる経口感染や水疱内容物からの感染などもあります。発病すると、その病因ウイルスに対する免疫は成立しますが、別のウイルスに対しては免疫は成立しないため、再発することがあります。

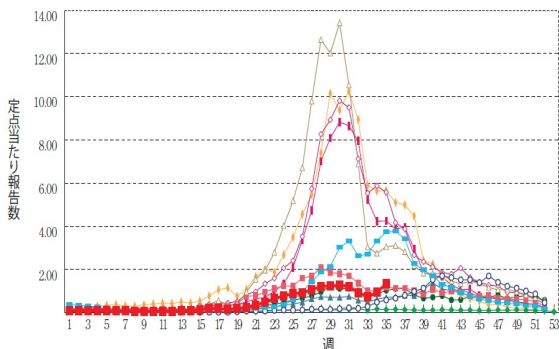


図1 全国の手足口病の発生状況 (2013年～2023年第35週) (国立感染症研究所HPより)

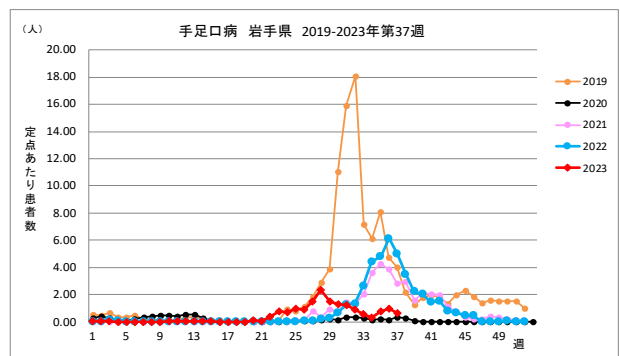


図2 岩手県の手足口病の発生状況

潜伏期間は3～5日で、口腔粘膜、手掌、足底や足背などの四肢末端などに2～3mmの水疱性発疹が出現します。軽度の発熱がみられる場合があります、38℃以下であることがほとんどです。乳幼児では口内の発疹により水分を摂取しにくくなることがあるので水分不足にならないようにすることが重要です。まれに幼児を中心に髄膜炎や脳炎などの中枢神経系合併症を起こすこともあります。

今週の県内各保健所管内ごとの定点当たり患者数は図3のとおりです。

手足口病の予防方法は、有症者の接触予防策及び飛沫予防策、手洗いが重要であり、特に有症時だけでなく回復後も排便後の手洗いを徹底してください。

【参考】

- 手足口病とは (国立感染症研究所)  
<https://www.niid.go.jp/niid/ja/kansennohanashi/441-hfmd.html>

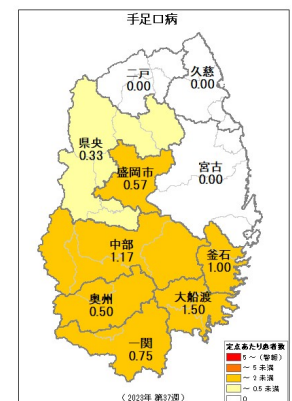


図3 第37週の保健所管内別の状況

※国土交通省国土政策局「H29年1月1日時点国土数値情報(行政区域データ)」をもとに岩手県が編集・加工した。※この地図の作成に当たっては、国土地理院長の承認を得て、同院発行の数値地図(国土基本情報)電子国土基本図(地図情報)を使用した。(承認番号 平29情使、第675号)

今注目の感染症

RSウイルス感染症

RSウイルス感染症はRSウイルス（RSV）を病原体とする、乳幼児に多く認められる急性呼吸器感染症です。潜伏期は4～6日程度です。主な感染経路は、患者の咳やくしゃみなどによる飛沫感染と、ウイルスが付着した手指や物品等を介した接触感染があります。2歳までにほぼ100%の人がRSVの初感染を受けますが、再感染によるRSウイルス感染症も認められています。初感染の場合、発熱、鼻汁などの上気道症状が出現し、うち約20～30%で気管支炎や肺炎などの下気道症状が出現します。乳幼児における肺炎の約50%、細気管支炎の約50～90%がRSVによると言われています。また、早産の新生児や早産で出生後6カ月以内の乳児、月齢24カ月以下で免疫不全を伴う、あるいは血流異常を伴う先天性心疾患や肺の基礎疾患を有する乳幼児等では重症化しやすい傾向があります。さらに、慢性呼吸器疾患等の基礎疾患を有する高齢者におけるRSウイルス感染症では、肺炎の合併が認められることもあります。

今年の全国的な流行のピークは第27週でした（図1）。本県の発生状況は、やや増加する傾向で増減を繰り返しています。例年、秋から冬にかけて発生が多い傾向があることから（図2）、今後の動向が注目されます。今週の県内各保健所管内ごとの定点当たり患者数は図3のとおりです。

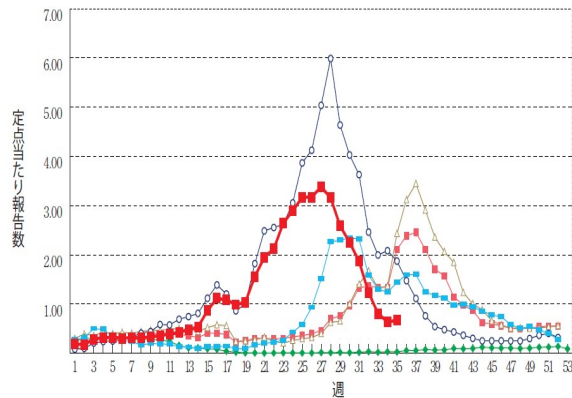


図1 全国のRSウイルス感染症の発生状況（2018年～2023年第35週）  
（国立感染症研究所HPより）

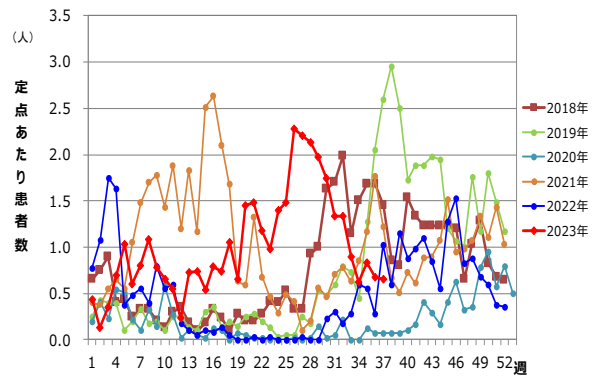


図2 岩手県のRSウイルス感染症の発生状況  
（2018年～2023年第37週）

RSウイルス感染症においては、家族内にハイリスク者（乳幼児や慢性呼吸器疾患等の基礎疾患を有する高齢者）が存在する場合、罹患により重症となる可能性があるため、飛沫感染や接触感染に対する適切な感染予防策を講じることが重要です。飛沫感染対策としてマスク着用（乳幼児以外）や咳エチケット、接触感染対策として手洗いや手指衛生といった基本的な対策を徹底することが大切です。

【参考】

IDWR 2023年第28号<注目すべき感染症> ヘルパンギーナ・RSウイルス感染症（国立感染症研究所）

<https://www.niid.go.jp/niid/ja/rs-virus-m/rs-virus-idwrc/12194-idwrc-2328.html>

感染症発生動向調査からみる2018年～2021年の我が国のRSウイルス感染症の状況（国立感染症研究所）

<https://www.niid.go.jp/niid/ja/rs-virus-m/rs-virus-idwrs/11487-rsv-20220916.html>

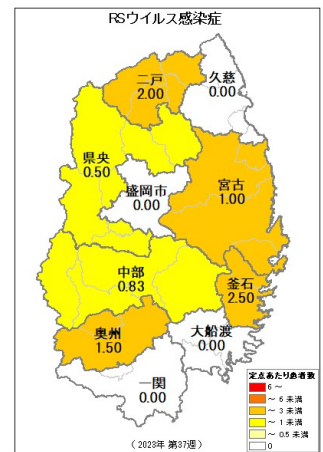


図3 第37週の保健所管内別の状況

※国土交通省国土政策局「H29年1月1日時点国土数値情報（行政区域データ）」をもとに岩手県が編集・加工した。  
※この地図の作成に当たっては、国土地理院長の承認を得て、同院発行の 数値地図(国土基本情報)電子国土基本図(地図情報)を使用した。(承認番号 平29情使、第675号)

今注目の感染症

新型コロナウイルス感染症

新型コロナウイルス感染症（COVID-19）は、コロナウイルス科ベータコロナウイルス属の新型コロナウイルスによる急性呼吸器症候群です。令和3年2月13日に指定感染症から新型インフルエンザ等感染症になり、令和5年5月8日からは五類感染症になりました。

国内の発生状況は図1（厚生労働省HPより）のとおりです。岩手県では、県内初の報告が2020年7月29日に2例あり、2020年は394例、2021年は3,101例、2022年199,642例の報告がありました。2023年は第18週までに34,982例が報告されています（図2は年齢層別）。

2023年第19週からは全数把握対象疾患ではなく、定点把握対象疾患となり、県内の発生動向は定点医療機関からの患者数の報告に基づいて公表しています。

第19週以降の県内の定点あたり患者数は、図3のとおり、第37週の県内保健所管内ごとの定点あたり患者数は図4のとおりです。予防には、咳エチケットや手洗いなど普段からの感染症予防対策に努めていただくとともに、「3つの密」（換気の悪い密閉空間、人が多数集まる密集場所、間近で会話や発声をする密接場面）を避けるようにしましょう。

※本文中の県内患者報告数は、該当年の第1週から最終週までの累計となります。詳細は国立感染症研究所HPの報告週対応表を御覧ください。

報告週対応表 <https://www.niid.go.jp/niid/ja/calendar.html>



<<<岩手県の電話相談窓口>>>

〇いわて健康フォローアップセンター

受付時間 24時間 全日（土日・祝日含む）  
TEL:0570-089-005 FAX:050-3730-7658

- ① 発熱等の症状が生じた場合は、まず「かかりつけ医」に電話でご相談ください。
- ② 相談先に迷う場合や「かかりつけ医」がない場合は、上記フォローアップセンターにご相談ください。
- ③ ①又は②での紹介・案内に従い「診療・検査医療機関」を受診してください。

詳しくは、岩手県の新型コロナウイルス感染症のホームページを御覧ください。

<https://www.pref.iwate.jp/kurashikankyou/iryuu/covid19/index.html>

また、新型コロナウイルス感染症の最新情報については、厚生労働省及び国立感染症研究所のホームページで随時更新されています。ご確認をお願いします。

◆参考

新型コロナウイルス感染症について－厚生労働省－

[https://www.mhlw.go.jp/stf/seisakunitsuite/bunya/0000164708\\_00001.html](https://www.mhlw.go.jp/stf/seisakunitsuite/bunya/0000164708_00001.html)

新型コロナウイルス（2019-nCoV）関連情報について

－国立感染症研究所－

<https://www.niid.go.jp/niid/ja/diseases/ka/corona-virus/2019-ncov/9324-2019-ncov.html>

図1 全国の新型コロナウイルス新規陽性者数（～5/7）

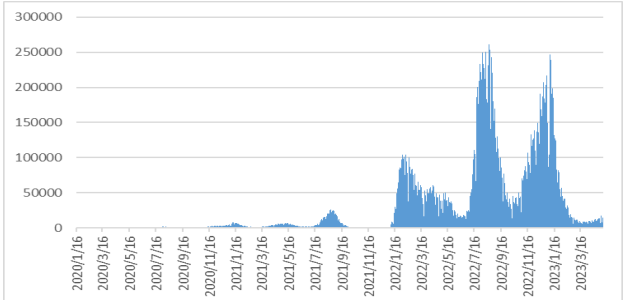
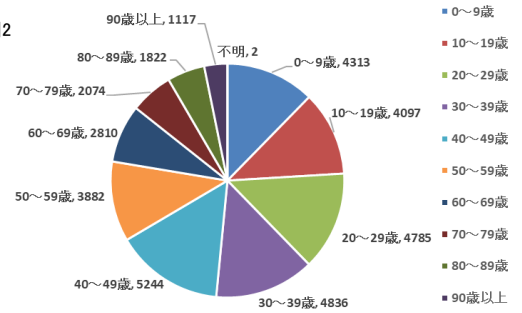
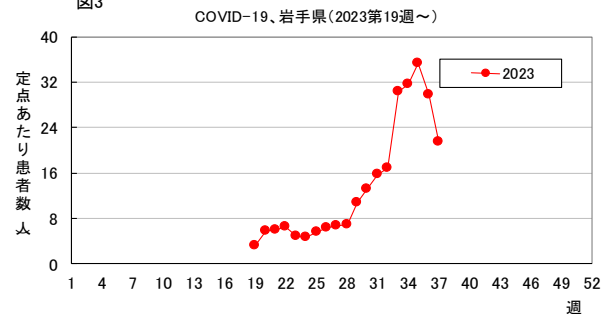


図2



岩手県における新型コロナウイルス感染症の報告数  
年齢層別 2023年第1週から第18週まで、N=34,982

図3



COVID-19、岩手県(2023第19週～)

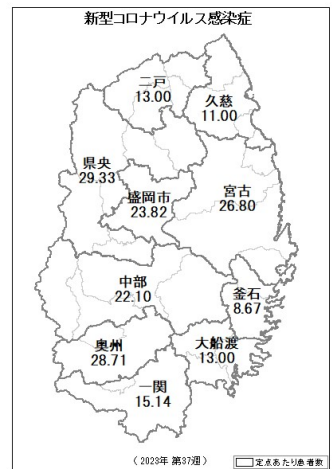


図4 第37週の保健所管内別の状況

※国土交通省国土政策局「H29年1月1日時点国土数値情報（行政区域データ）」をもとに岩手県が編集・加工した。  
※この地図の作成に当たっては、国土地理院長の承認を得て、同院発行の数値地図（国土基本情報）電子国土基本図（地図情報）を使用した。（承認番号 平29情使、第675号）

## 集団感染情報

○インフルエンザによる学校等の休業措置について（令和5年9月12日発表分）

・岩手県 1件

詳細は岩手県医療政策室のホームページをご覧ください。

<https://www.pref.iwate.jp/kurashikankyou/iryuu/kenkou/influ/1060843.html>

○新型コロナウイルス感染症によるクラスターの発生について(令和5年9月20日発表分)

・岩手県 10件

・盛岡市 4件



## 病原体検出情報

・この週には病原体検出情報はありません。

## 医療機関からの情報

・この週には医療機関からの情報はありません。

## Q & A

読者の皆様からのご質問にはこの欄でお答えします。

医療機関からの情報や読者の皆様からのご質問は下記の宛先までお寄せください。

岩手県感染症情報センター（岩手県環境保健研究センター保健科学部内）

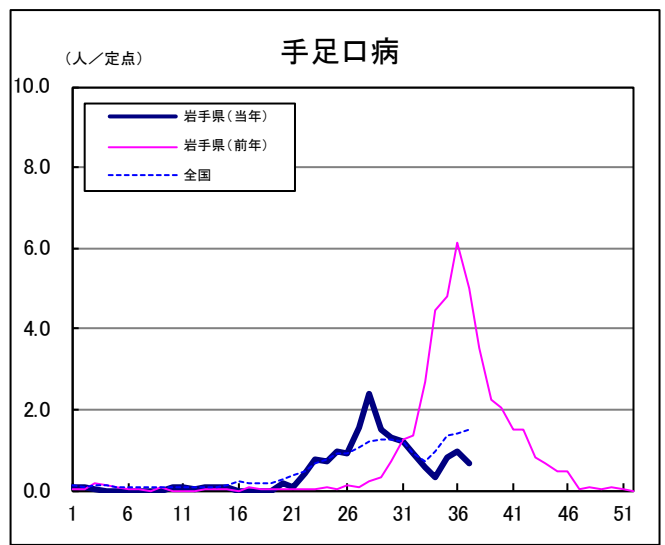
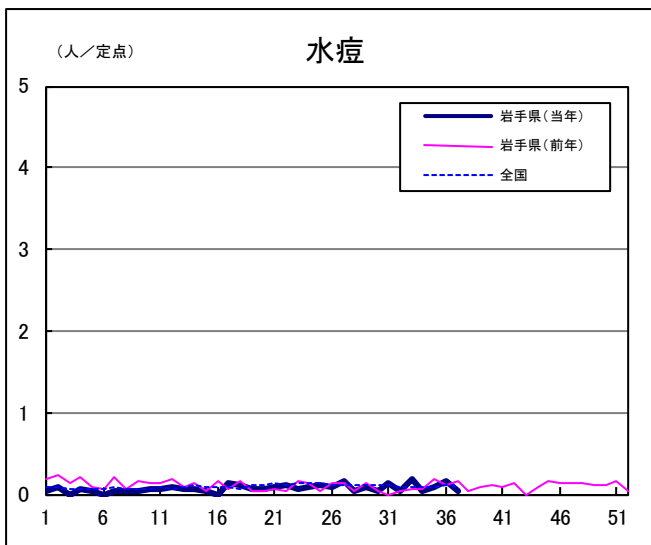
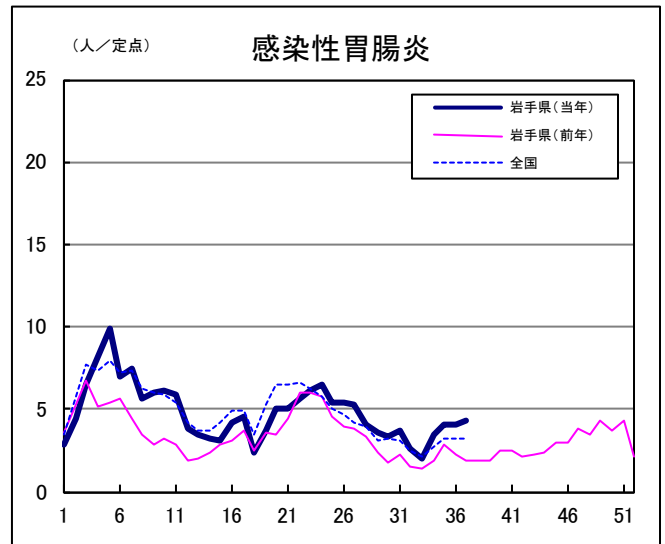
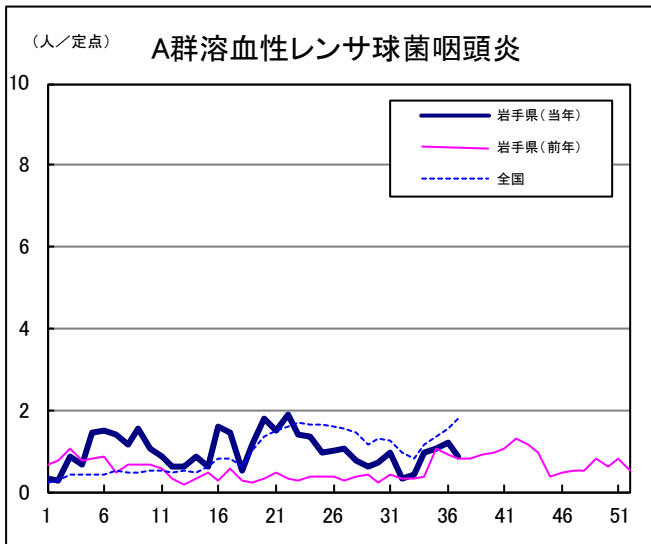
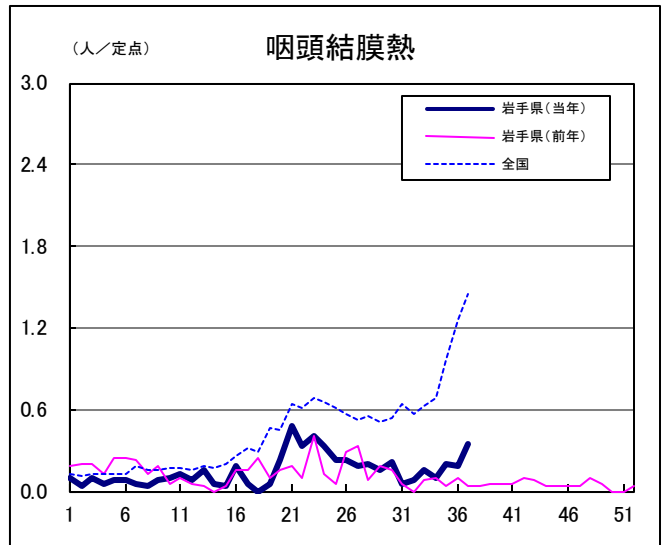
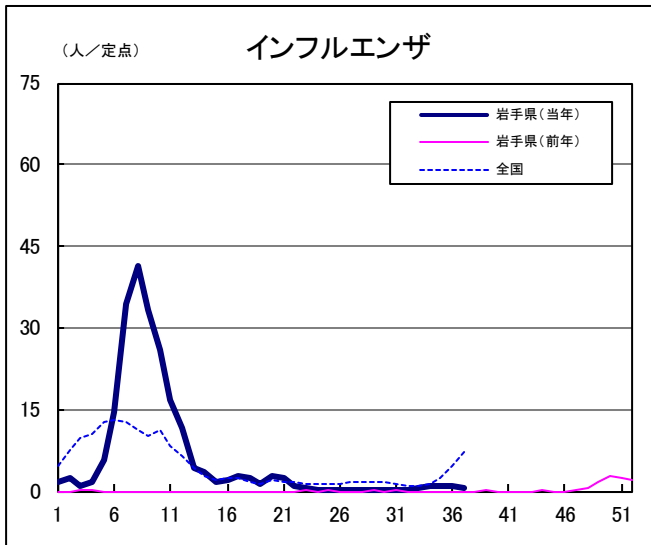
〒020-0857 岩手県盛岡市北飯岡1-11-16

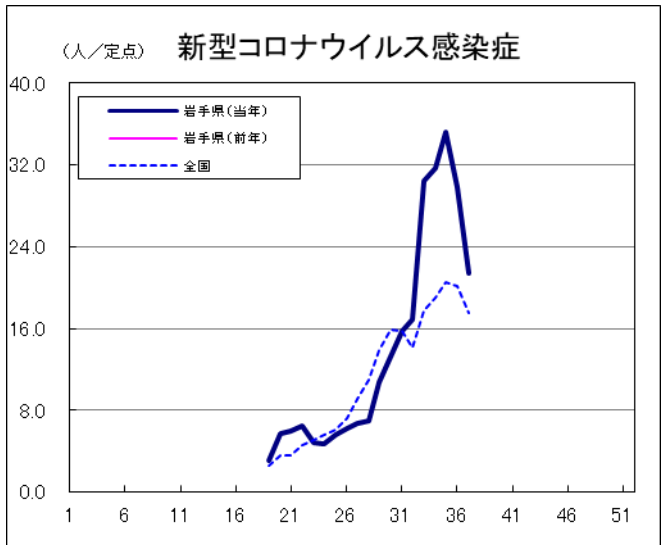
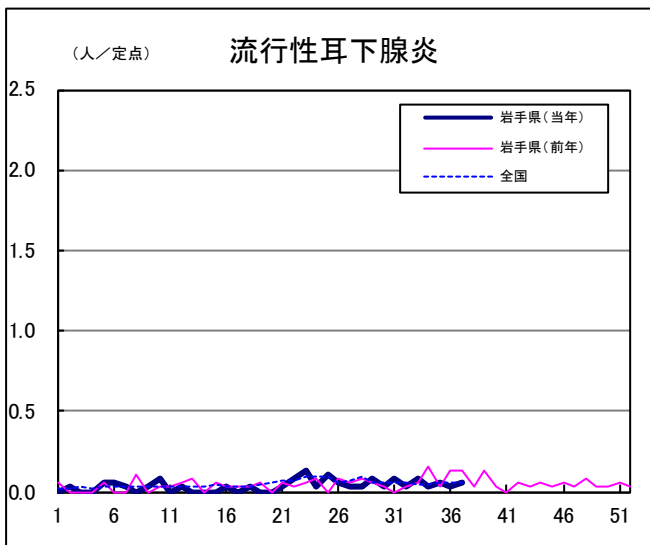
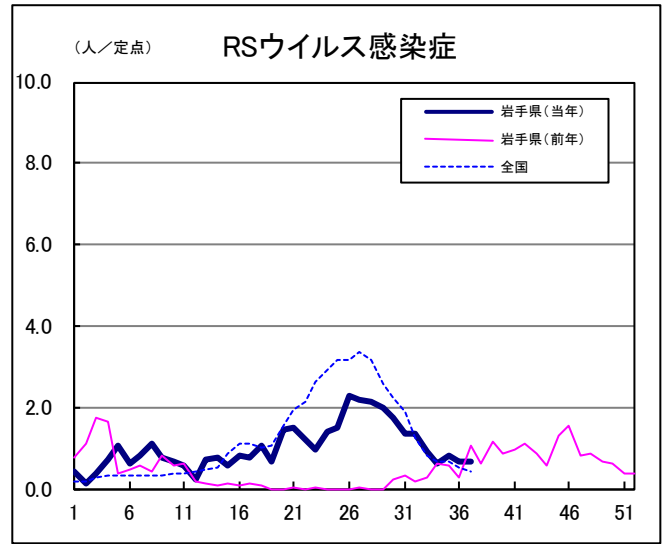
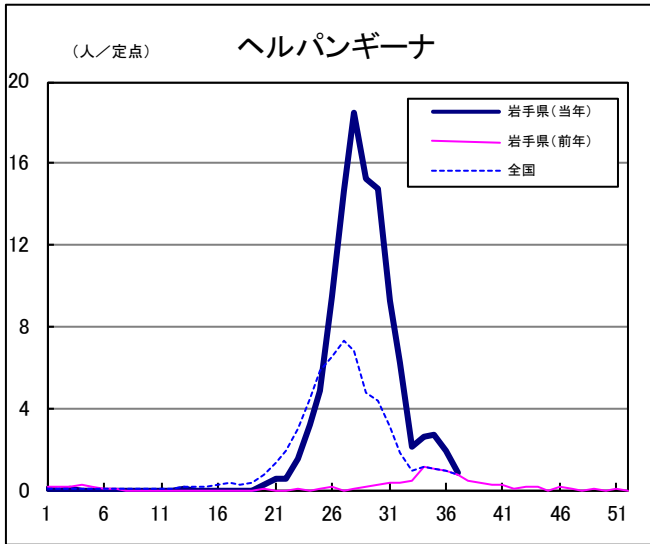
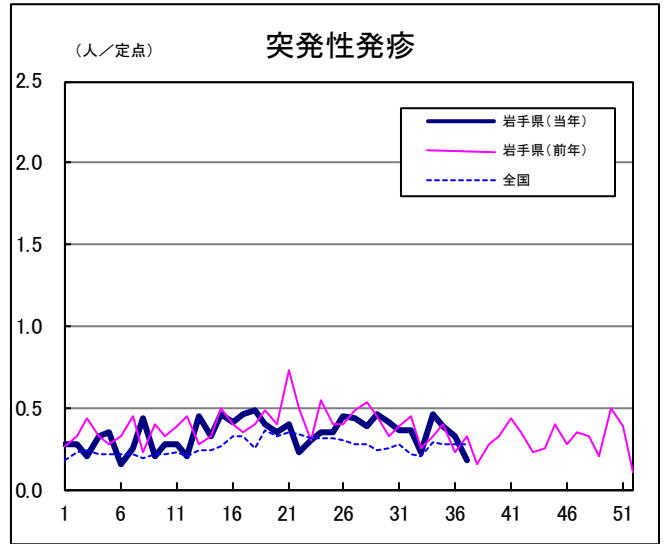
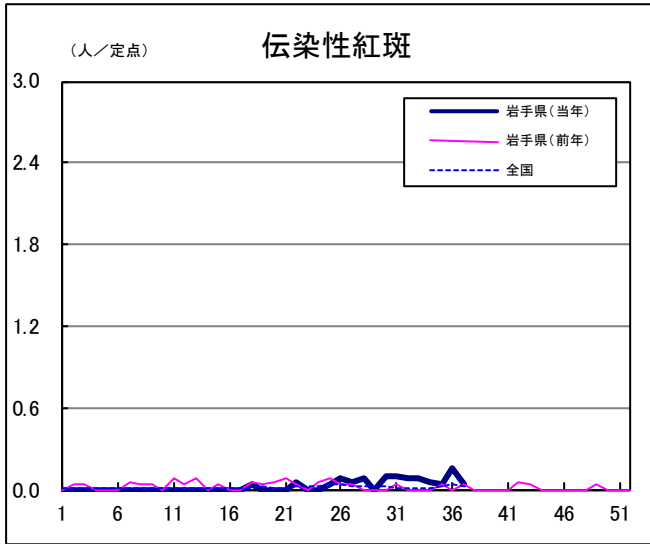
TEL:019-656-5669（直通） FAX:019-656-5667

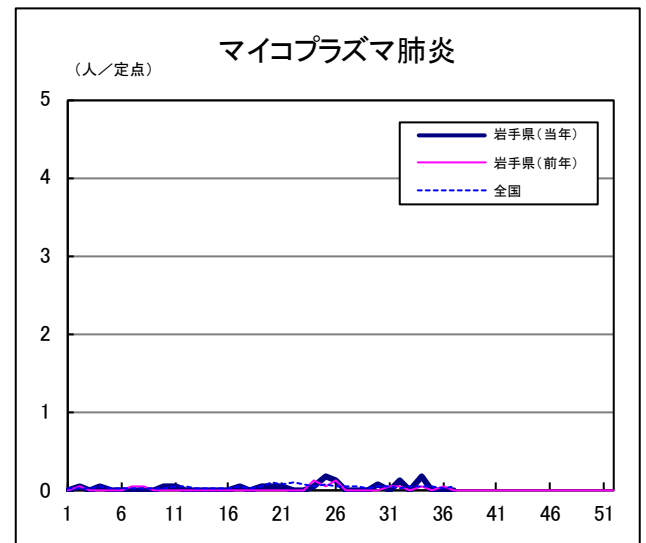
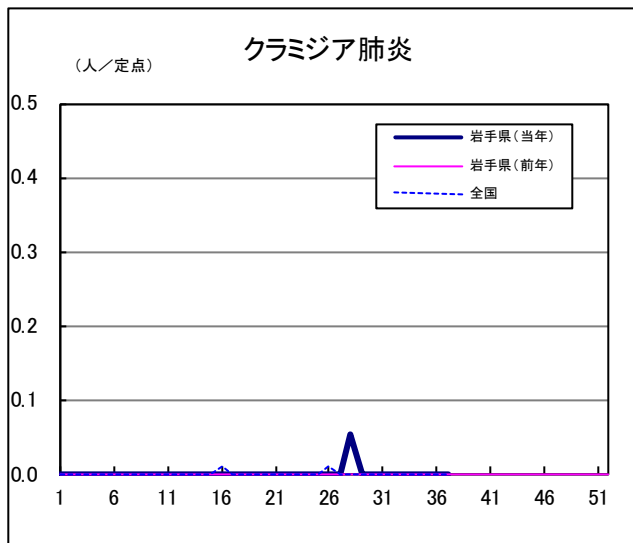
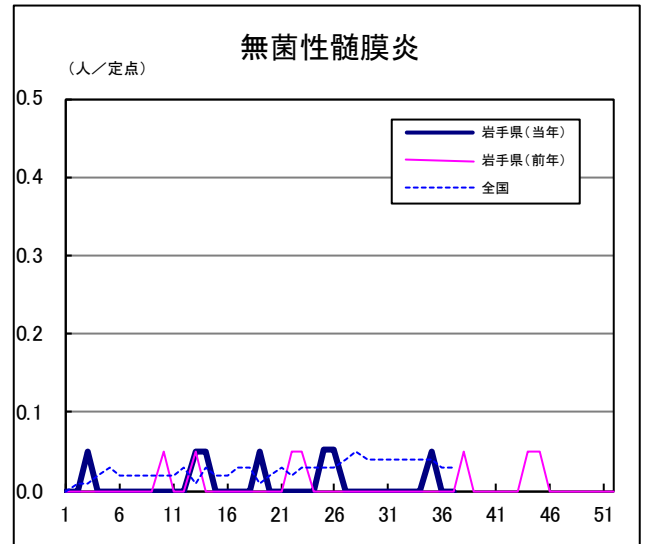
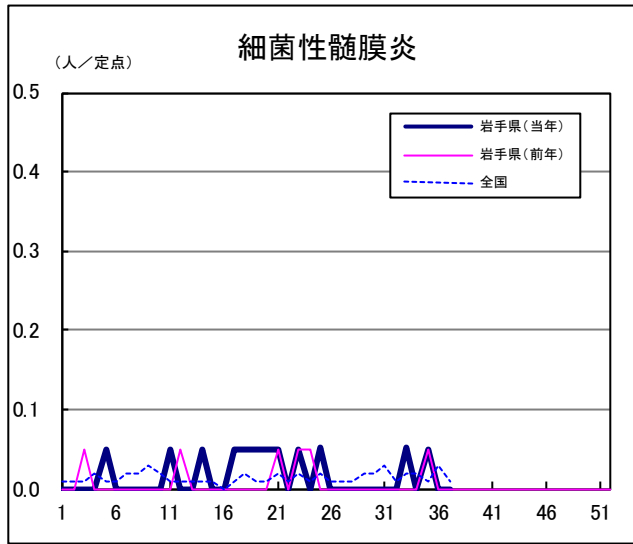
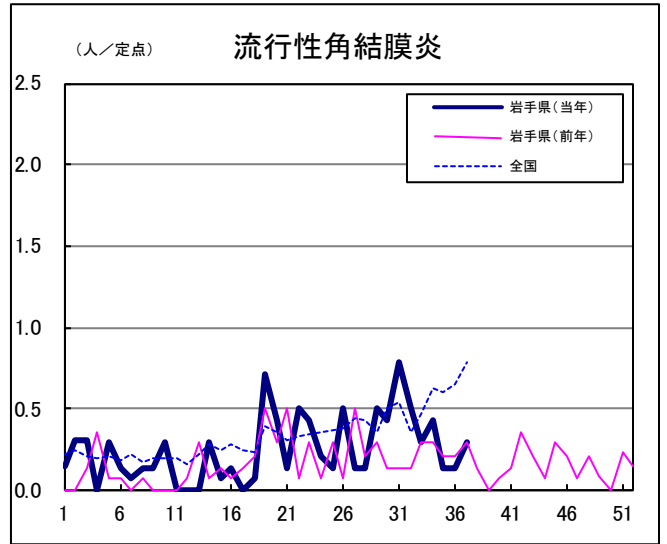
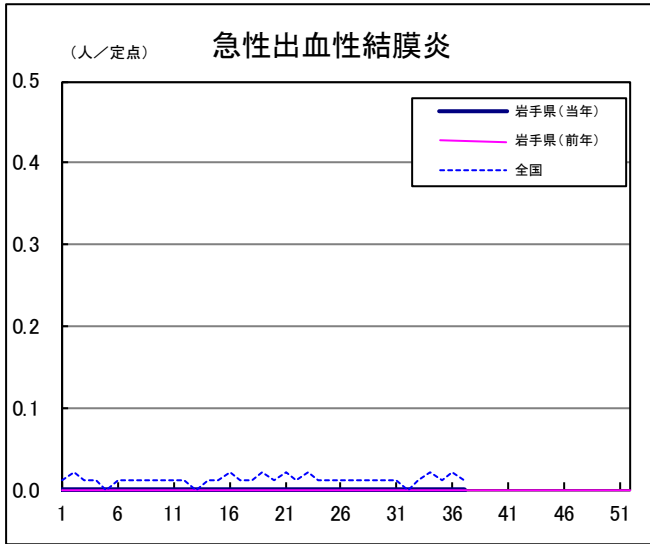
E-mail: CC0019@pref.iwate.jp



疾病別グラフ (定点あたり患者数の推移)







定点医療機関の数

地区	定点種別 インフルエンザ /COVID-19	小児科 定点	眼科定点	基幹定点
岩手県	63	40	14	19
盛岡市	11	7	3	4
県央	9	6	2	1
中部	10	6	2	4
奥州	7	4	1	2
一関	7	4	1	2
大船渡	5	4	1	1
釜石	3	2	1	1
宮古	5	3	1	1
久慈	3	2	1	1
二戸	3	2	1	2



無料です!!

岩手の感染症情報を毎週メールでお届けする

「岩手県感染症情報ウィークリーマガジン」を配信しています。

配信の登録は以下のURLからお願いします。

<https://www2.pref.iwate.jp/~hp1353/kansen/mailmagazine.html>

岩手県感染症週報 令和5年第37週 令和5年9月22日発行

監修：岩手県感染症発生動向調査委員会

発行：岩手県環境保健研究センター  
岩手県保健福祉部医療政策室

事務局：岩手県感染症情報センター  
(岩手県環境保健研究センター保健科学部内)

〒020-0857 岩手県盛岡市北飯岡1-11-16

TEL:019-656-5669 (直通) FAX:019-656-5667

E-mail: CC0019@pref.iwate.jp

URL: <https://www2.pref.iwate.jp/~hp1353/kansen/>

<岩手県感染症情報センター>

<https://www.pref.iwate.jp/soshiki/hofuku/1016013.html>

<岩手県保健福祉部医療政策室>