

# 岩手県感染症週報

平成26年第12週(3月17日～3月23日)

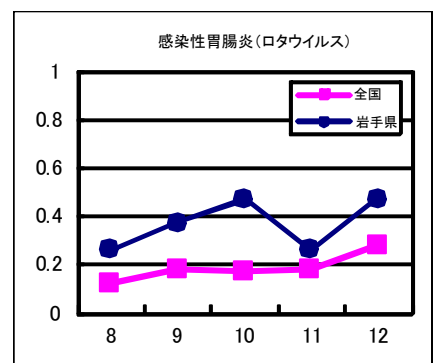
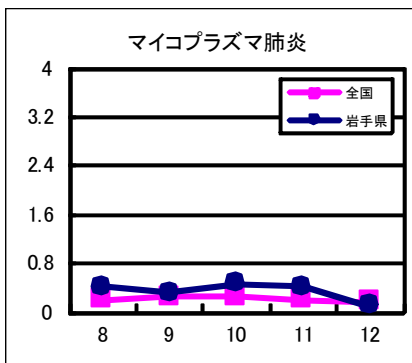
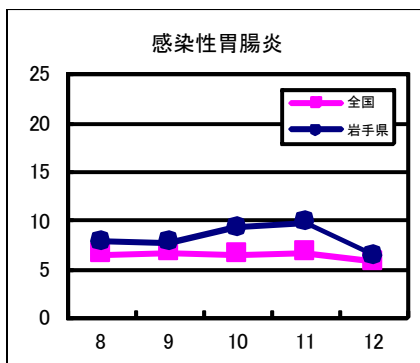
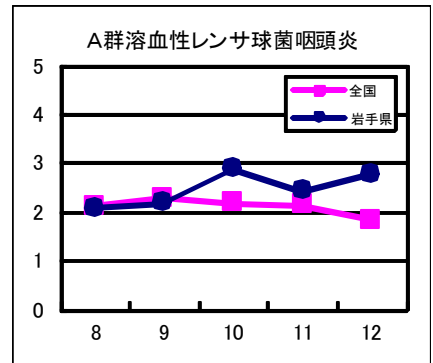
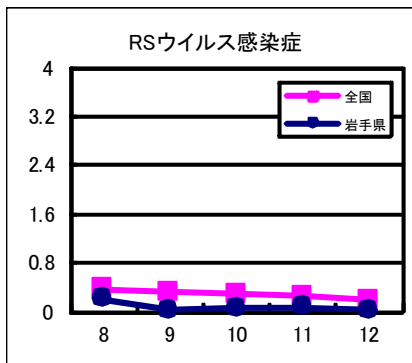
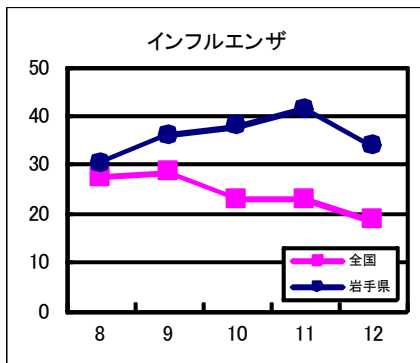
岩手県感染症情報センター

## 第12週の概要

- 1 類感染症 ・患者発生の報告はありませんでした。
- 2 類感染症 ・結核の患者の報告が6例あり、2例が潜在性結核患者です。
- 3 類感染症 ・患者発生の報告はありませんでした。
- 4 類感染症 ・患者発生の報告はありませんでした。
- 5 類感染症 (全数把握対象疾患)
  - ・アメーバ赤痢の報告が、盛岡市より1例ありました。
  - ・麻しん・風しんの定期予防接種は、1歳児と、小学校入学前の1年間の2回接種となっています。特に小学校入学前で未接種の方は年度内の接種が勧められます。
- 5 類感染症 (定点把握対象疾患)
  - ・インフルエンザは、前週より減少しましたが、5週連続して警報値(定点あたり患者数30人)を超えました。奥州地区では今シーズン初めて警報値を超えたほか、前週より報告数が増加している地区もあり、引き続き注意が必要です。外出後の十分な手洗いや、咳・くしゃみ等の症状がある場合には、周囲への感染を拡げないようにマスクをするなどの対策が重要です。
  - ・感染性胃腸炎は、前週より減少しましたが、過去5年間のこの時期に比較して報告数が多くなっています。この週は、ノロウイルスによる小学校での集団感染事例や、春先になると多く検出されるロタウイルスによる保育園での集団感染事例が発生しています。予防には、用便後、調理前、食事前の石けんと流水による十分な手洗いが重要です。

## 最近の注目疾患 (定点あたり患者数の過去5週の動き)

(疾患によって目盛りのスケールが違うことに注意)



定点把握対象疾患 (過去5週の動き)

※2013年第42週より感染性胃腸炎 (ロタウイルス) が定点把握対象疾病となりました。

(定点あたり患者数)

疾病名	地域	週					流行傾向	
		8	9	10	11	12		
インフルエンザ	岩手県	30.17	35.98	37.86	41.28	33.72	↘	☆☆☆
	全国	27.36	28.44	22.93	22.79	18.59		
RSウイルス感染症	岩手県	0.2	0.03	0.05	0.08	0.03	→	
	全国	0.37	0.32	0.28	0.25	0.19		
咽頭結膜熱	岩手県	0.35	0.35	0.28	0.15	0.23	→	☆
	全国	0.35	0.37	0.34	0.32	0.31		
A群溶血性レンサ球菌咽頭炎	岩手県	2.08	2.18	2.88	2.43	2.78	↗	☆
	全国	2.13	2.29	2.19	2.15	1.83		
感染性胃腸炎	岩手県	7.9	7.78	9.3	9.8	6.45	↘	☆
	全国	6.5	6.78	6.52	6.74	5.87		
水痘	岩手県	1.05	1.5	1.15	1.2	0.7	→	☆
	全国	1.11	1	1.03	0.96	0.88		
手足口病	岩手県	0	0.03	0	0	0	→	
	全国	0.07	0.09	0.08	0.09	0.08		
伝染性紅斑	岩手県	0.13	0.2	0.23	0.2	0.08	→	
	全国	0.1	0.12	0.11	0.13	0.11		
突発性発疹	岩手県	0.3	0.2	0.35	0.43	0.25	→	☆
	全国	0.41	0.43	0.43	0.42	0.42		
百日咳	岩手県	0	0	0	0	0	→	
	全国	0.01	0.01	0.01	0.01	0.01		
ヘルパンギーナ	岩手県	0	0	0	0	0	→	
	全国	0.01	0.02	0.02	0.02	0.01		
流行性耳下腺炎	岩手県	0.25	0.18	0.23	0.2	0.2	→	☆
	全国	0.23	0.22	0.24	0.23	0.2		
急性出血性結膜炎	岩手県	0	0	0	0	0	→	
	全国	0.01	0.01	0.01	0.02	0.02		
流行性角結膜炎	岩手県	0.36	0.21	0.21	0.57	0.36	→	☆
	全国	0.51	0.45	0.44	0.51	0.46		
細菌性髄膜炎	岩手県	0	0	0	0.05	0	→	
	全国	0.01	0.01	0.02	0.02	0.01		
無菌性髄膜炎	岩手県	0	0.05	0	0	0	→	
	全国	0.02	0.02	0.02	0.04	0.03		
マイコプラズマ肺炎	岩手県	0.42	0.32	0.47	0.42	0.11	→	☆
	全国	0.21	0.26	0.26	0.21	0.17		
クラミジア肺炎 (オウム病を除く)	岩手県	0	0	0.05	0	0	→	
	全国	0.01	0.02	0.02	0.01	0.02		
感染性胃腸炎 (ロタウイルス)	岩手県	0.26	0.37	0.47	0.26	0.47	→	☆
	全国	0.12	0.18	0.17	0.18	0.28		
インフルエンザ (入院患者) ※報告数であることに注意	岩手県	37	38	47	38	40		
	全国	725	857	620	598	502		

【流行傾向の見方】

- 無印 : ほとんど患者が発生していません
- ☆ : 患者が発生しています
- ☆☆ : 警報値を超えた地区が1～2地区あります
- ☆☆☆ : 多くの地区で警報値を超えています

全数把握対象疾患 (過去5週の動き)

※重症熱性血小板減少症候群 (SFTS) が  
2013年10週より対象疾患になりました。 (患者発生数)

	疾病名	(週) 岩手県					全国		
		8	9	10	11	12	累計	12	累計
一類 感染症	エボラ出血熱	0	0	0	0	0	0	0	0
	クリミア・コンゴ出血熱	0	0	0	0	0	0	0	0
	痘そう	0	0	0	0	0	0	0	0
	南米出血熱	0	0	0	0	0	0	0	0
	ペスト	0	0	0	0	0	0	0	0
	マールブルグ病	0	0	0	0	0	0	0	0
	ラッサ熱	0	0	0	0	0	0	0	0
二類	急性灰白髄炎	0	0	0	0	0	0	0	0
	結核 ( ) 内は潜在性結核感染症患者再掲	7 (2)	2 (1)	4 (2)	6 (3)	6 (2)	62 (28)	275	4728
	ジフテリア	0	0	0	0	0	0	0	0
	重症呼吸器症候群	0	0	0	0	0	0	0	0
	鳥インフルエンザ (H5N1)	0	0	0	0	0	0	0	0
三類	コレラ	0	0	0	0	0	0	0	0
	細菌性赤痢	0	0	0	0	0	1	0	19
	腸管出血性大腸菌感染症	0	0	0	0	0	1	6	77
	腸チフス	0	0	0	0	0	0	2	11
	パラチフス	0	0	0	0	0	0	0	1
四類 感染症	E型肝炎	0	0	0	0	0	0	0	29
	ウエストナイル熱 (ウエストナイル脳炎を含む)	0	0	0	0	0	0	0	0
	A型肝炎	0	0	0	1	0	1	12	232
	エキノкокクス症	0	0	0	0	0	0	0	2
	黄熱	0	0	0	0	0	0	0	0
	オウム病	0	0	0	0	0	0	0	6
	オムスク出血熱	0	0	0	0	0	0	0	0
	回帰熱	0	0	0	0	0	0	0	0
	キャサナル森林病	0	0	0	0	0	0	0	0
	Q熱	0	0	0	0	0	0	0	0
	狂犬病	0	0	0	0	0	0	0	0
	コクシジオイデス症	0	0	0	0	0	0	0	0
	サル痘	0	0	0	0	0	0	0	0
	重症熱性血小板減少症候群 (SFTS)	0	0	0	0	0	0	0	3
	腎症候性出血熱	0	0	0	0	0	0	0	0
	西部ウマ脳炎	0	0	0	0	0	0	0	0
	ダニ媒介脳炎	0	0	0	0	0	0	0	0
	炭疽	0	0	0	0	0	0	0	0
	チクングニア熱	0	0	0	0	0	0	0	1
	つつが虫病	0	0	0	0	0	0	1	28
	デング熱	0	0	0	0	0	0	5	28
	東部ウマ脳炎	0	0	0	0	0	0	0	0
	鳥インフルエンザ (H5N1、H7N9を除く)	0	0	0	0	0	0	0	0
	ニパウイルス感染症	0	0	0	0	0	0	0	0
	日本紅斑熱	0	0	0	0	0	0	3	6
	日本脳炎	0	0	0	0	0	0	0	0
	ハンタウイルス肺症候群	0	0	0	0	0	0	0	0
	Bウイルス病	0	0	0	0	0	0	0	0
	鼻疽	0	0	0	0	0	0	0	0
	ブルセラ症	0	0	0	0	0	0	1	4
	ベネゼエラウマ脳炎	0	0	0	0	0	0	0	0
	ヘンドラウイルス感染症	0	0	0	0	0	0	0	0
	発疹チフス	0	0	0	0	0	0	0	0
	ボツリヌス症	0	0	0	0	0	0	0	1
	マラリア	0	0	0	0	0	0	2	13
	野兔病	0	0	0	0	0	0	0	0
	ライム病	0	0	0	0	0	0	0	0
	リッサウイルス感染症	0	0	0	0	0	0	0	0
	リフトバレー熱	0	0	0	0	0	0	0	0
	類鼻疽	0	0	0	0	0	0	0	0
レジオネラ症	1	0	0	0	0	3	7	213	
レプトスピラ症	0	0	0	0	0	0	0	3	
ロッキー山紅斑熱	0	0	0	0	0	0	0	0	

全数把握対象疾患 (続き) (過去5週の動き)

(患者発生数)

※侵襲性インフルエンザ菌感染症、侵襲性髄膜炎菌感染症、侵襲性肺炎球菌感染症が第14週より、鳥インフルエンザ (H7N9) が第19週より届出対象疾患となりました。

分類	疾病名	(週) 岩手県					全国		
		8	9	10	11	12	累計	12	累計
五類感染症	アメーバ赤痢	0	0	0	0	1	1	17	209
	ウイルス性肝炎 (A型肝炎及びE型肝炎を除く)	0	0	0	0	0	0	0	52
	急性脳炎 (ウエストナイル脳炎及び日本脳炎を除く)	0	0	0	1	0	2	3	141
	クリプトスポリジウム症	0	0	0	0	0	0	0	7
	クロイツフェルト・ヤコブ病	1	0	0	0	0	1	3	31
	劇症型溶血性レンサ球菌感染症	1	0	0	0	0	1	2	57
	後天性免疫不全症候群	0	0	0	0	0	0	12	288
	ジアルジア症	0	0	0	0	0	0	2	13
	侵襲性インフルエンザ菌感染症	0	0	0	0	0	0	2	46
	侵襲性髄膜炎菌感染症	0	0	0	0	0	0	1	13
	侵襲性肺炎球菌感染症	1	0	0	0	0	3	20	427
	先天性風しん症候群	0	0	0	0	0	0	1	8
	梅毒	0	0	0	0	0	1	8	284
	破傷風	0	0	0	0	0	0	0	15
	バンコマイシン耐性黄色ブドウ球菌感染症	0	0	0	0	0	0	0	0
	バンコマイシン耐性腸球菌感染症	0	0	0	0	0	0	1	10
	風しん	0	0	0	0	0	0	8	118
麻しん	0	0	0	0	0	0	23	206	
指定	鳥インフルエンザ (H7N9)	0	0	0	0	0	0	0	0

今注目の感染症

麻しん

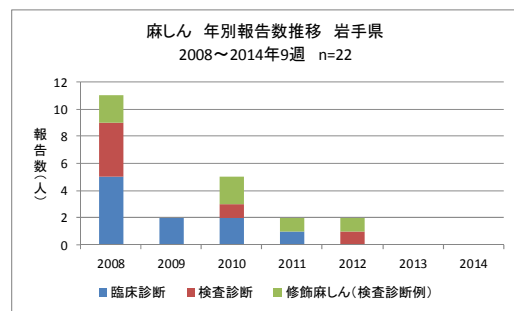
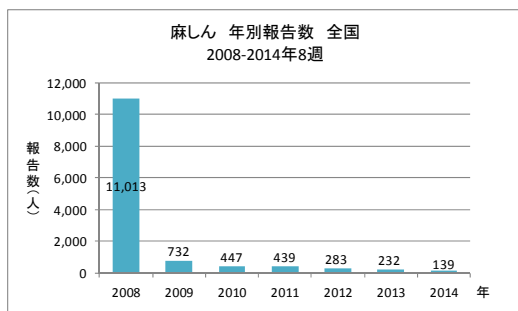
麻しんは、麻しんウイルスによって起こる感染症で、人から人へ感染します。感染経路としては、空気（飛沫核）感染のほか、飛沫や接触感染など様々な経路があります。感染力はきわめて強く、麻しんの免疫のない集団に1人の発症者がいたとすると、12～14人が感染するとされています（インフルエンザでは1～2人）。潜伏期は10～12日間です。全身の発疹、38.5℃以上の発熱、カタル症状（咳、鼻汁、結膜充血など）が主な症状ですが、

麻しんは年齢にかかわらず命にかかわる重篤な感染症です。また、特異的な治療法はないものの、予防接種で予防可能な感染症です。定期予防接種は、1歳児（第1期）と小学入学前1年間（第2期）となっています。第2期で未接種の方は、入学前に接種をいたしましょう。

わが国では、2012年までに麻しん排除を国の目的に掲げ、2007～2008年頃の10代を中心とする患者発生の状況から約97%の減少を達成しました。次は2015年の麻しん排除認定の取得を目標としています。

岩手県の発生状況ですが、全数報告となった2008年以降6年間で22名の報告がありました。2012年第11週以降、患者報告はありません。

2013年末から2014年初頭にかけて、輸入例の報告が増えています。2013年第48週から2014年第8週に診断された麻しんは139例で、前年の同時期は48例でしたので2.9倍でした。そのうち、海外からの輸入麻しんが47例（34%）あり、特にフィリピンでの感染が疑われる症例は47例中38例と増加しています。自分が感染しないためだけでなく、周りの人に感染を広げないため予防接種は有効です。予防接種を受けましょう



今注目の感染症 (つづき)

インフルエンザ

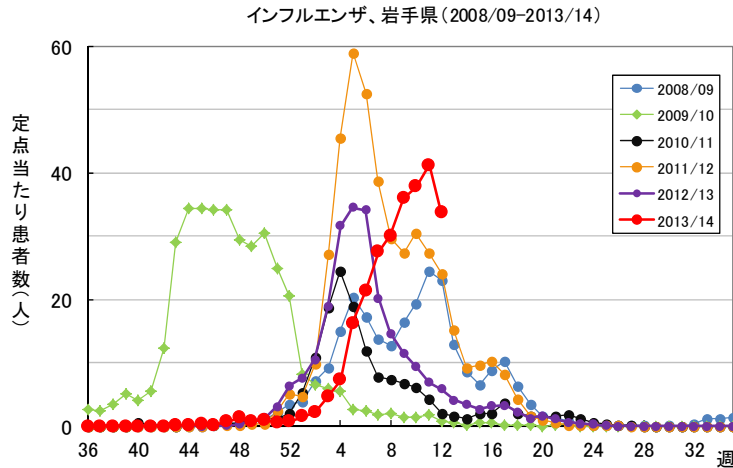
インフルエンザは、平成26年第8週に定点あたり患者数が30.17人と、警報値(定点あたり患者数30人)を超え、流行警報が発令されました。第9週は35.98人、第10週は37.86人、第11週は40.28人と増加し流行のピークを迎えました。第12週は、33.72人と減少しましたが警報値を超えており、今後も注意が必要です。

インフルエンザの症状は、38℃以上の発熱、頭痛、関節痛、筋肉痛等全身の症状が突然現れます。症状がでた場合や、「かかったかな?」と感じた場合には、人混みや繁華街への外出を控え、無理をして学校や職場に行かないようにしましょう。また、早めに医療機関を受診しましょう。

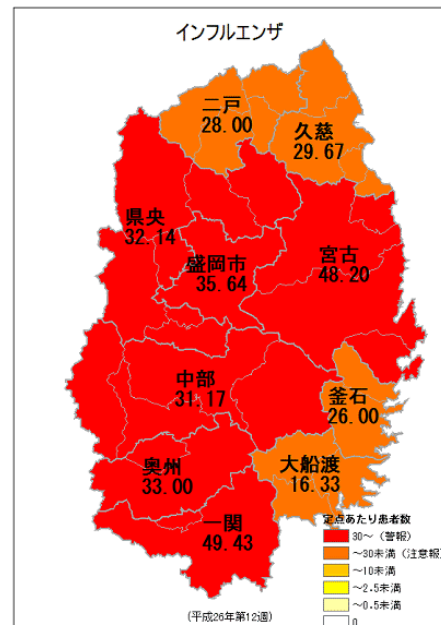
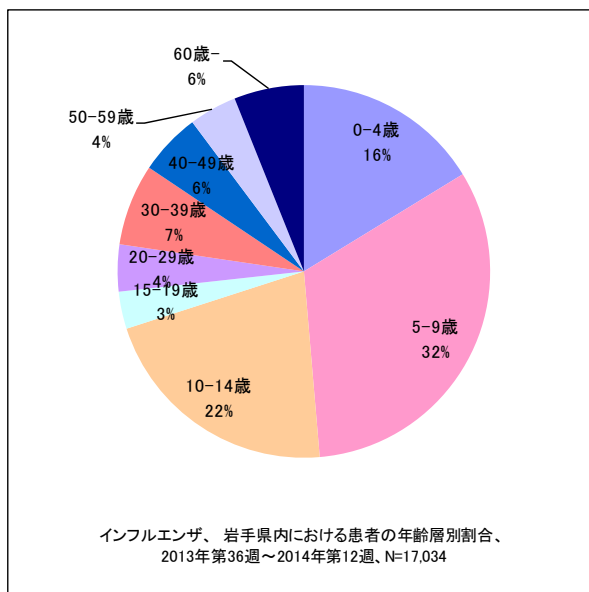
咳やくしゃみが出る場合は、咳エチケット(咳やくしゃみを他の人に向けて発しない、咳が出る時はマスクをする、手のひらで咳やくしゃみを受けた時はすぐに手を洗うなど)などで、周りへ配慮しましょう。

予防には、なるべく人混みを避ける(特に妊婦さんや基礎疾患のある方等)、帰宅時の手洗い、十分な休養と栄養をとることなどが重要です。

厚生労働省インフルエンザQ&A <http://www.mhlw.go.jp/bunya/kenkou/kekkaku-kansenshou01/qa.html>



報告週の対応表はこちら→ <http://www.nih.go.jp/niid/ja/calendar.html>



今注目の感染症 (つづき)

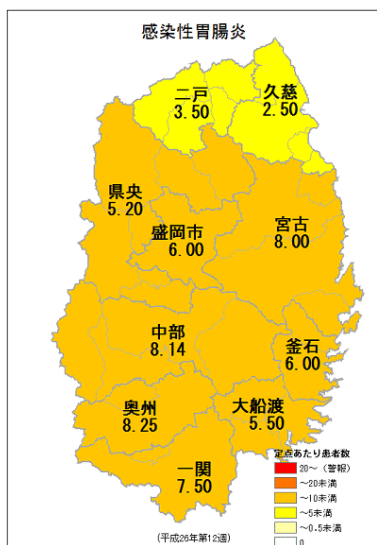
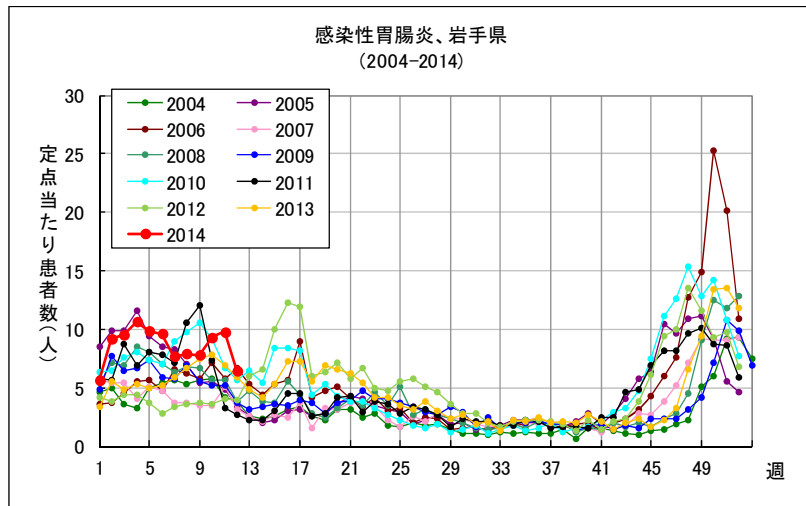
感染性胃腸炎

感染性胃腸炎は、細菌やウイルスなどの微生物を原因とする胃腸炎の総称です。毎年秋から冬にかけて流行し、その原因はノロウイルスやロタウイルス等のウイルスが大部分を占めています。近年の流行では患者からは、流行の前半はノロウイルスが、後半はロタウイルスが多く検出されています。

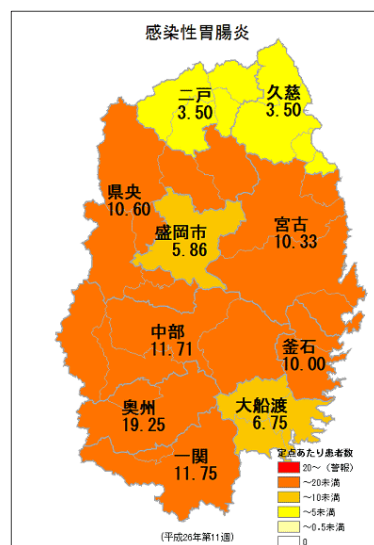
感染性胃腸炎の報告数は、例年、10月頃から増加し12月にピークを迎えますが、今シーズンは今年に入ってから、例年に比較して多い状況が続いています。また、今年これまでに、ノロウイルス、アストロウイルス、ロタウイルスによる集団感染事例が、保育園や老人福祉施設などで41例発生しています。全国ではノロウイルスによる大規模な食中毒事例も発生しています。

ノロウイルスの感染経路は、経口感染が主な感染経路です、感染力が強いため、保育園や老人福祉施設などの集団生活の場では注意が必要です。予防には、石けんと流水を用いた手洗いと、患者の汚物の適切な処理が重要です。ノロウイルスの汚染の恐れのある二枚貝などの食品は85℃以上で1分間以上の加熱をしましょう。

厚生労働省ノロウイルスに関するQ&A <http://www.mhlw.go.jp/topics/syokuchu/kanren/yobou/040204-1.html>



第11週



第10週

## 病原体検出情報

- ・この週には病原体検出情報はありません。

## 集団感染情報

### ○感染性胃腸炎の集団発生について

- ・宮古市内の小学校  
3月10日（月）から3月17日（月）にかけて児童20名に症状（嘔吐、下痢等）  
児童5名からノロウイルスを確認
- ・八幡平市内の保育園  
3月12日（水）から3月24日（月）にかけて、13名（児童14名、職員2名）に症状（嘔吐、下痢等）  
有症者（園児6名、職員1名）からロタウイルスを確認
- ・八幡平市内の保育所（児童数51名、職員数22名）  
3月16日（日）から3月24日（月）にかけて20名（児童18名、職員2名）に症状（嘔吐、下痢等）  
有症者（児童4名、職員1名）からロタウイルスを確認

### ○インフルエンザによる学校等の休業措置について（3月20日～3月26日発表分）

- ・岩手県 1件
- ・盛岡市 0件

詳細は、岩手県医療政策室のホームページをご覧ください。

<http://www.pref.iwate.jp/iryuu/kenkou/Influ/>

## 医療機関からの情報

- ・この週には医療機関からの情報はありません。

## Q & A

読者の皆様からのご質問にはこの欄でお答えします。

医療機関からの情報や読者の皆様からのご質問は下記の宛先までお寄せください。

岩手県感染症情報センター（岩手県環境保健研究センター保健科学部内）

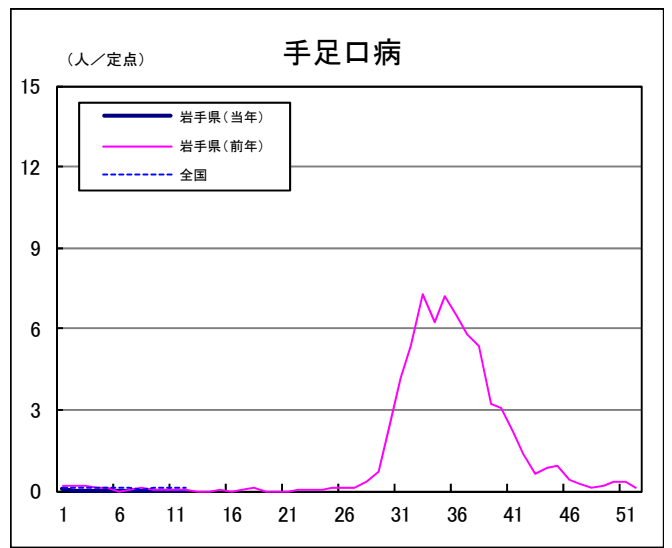
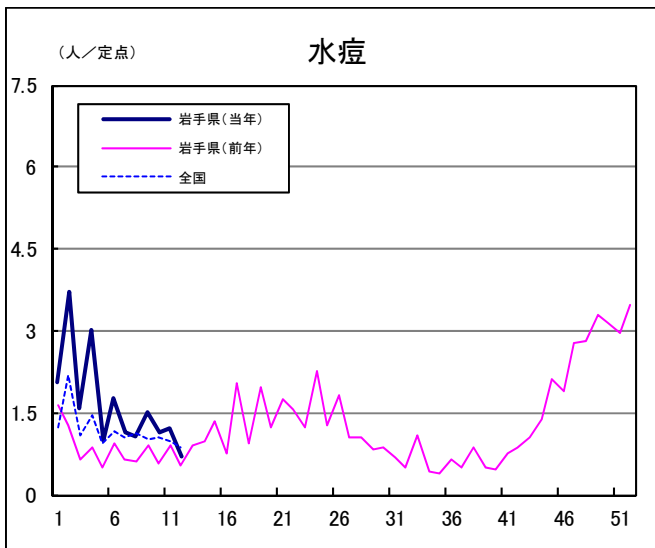
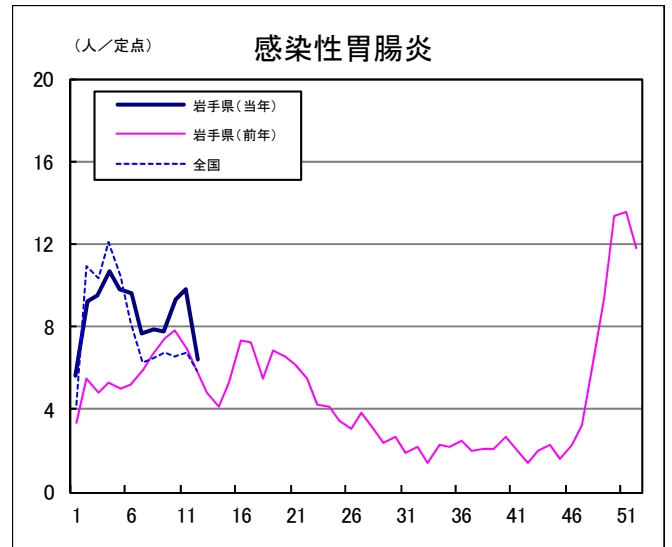
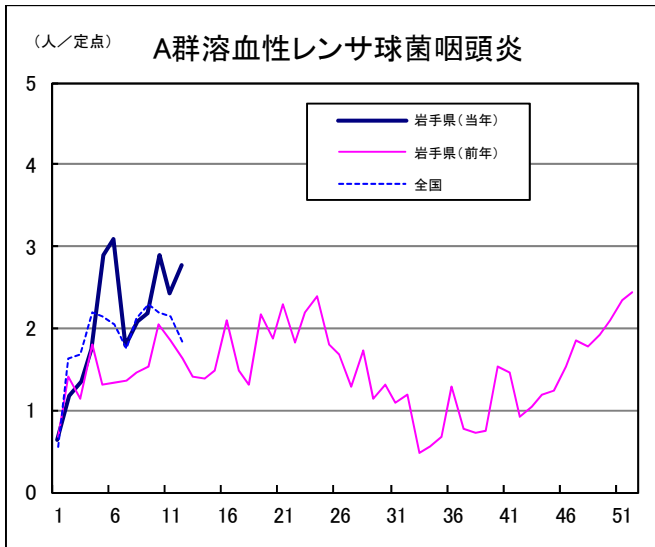
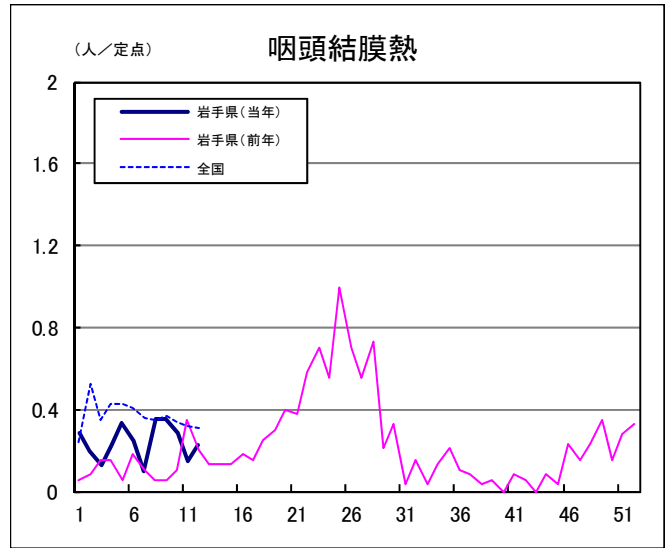
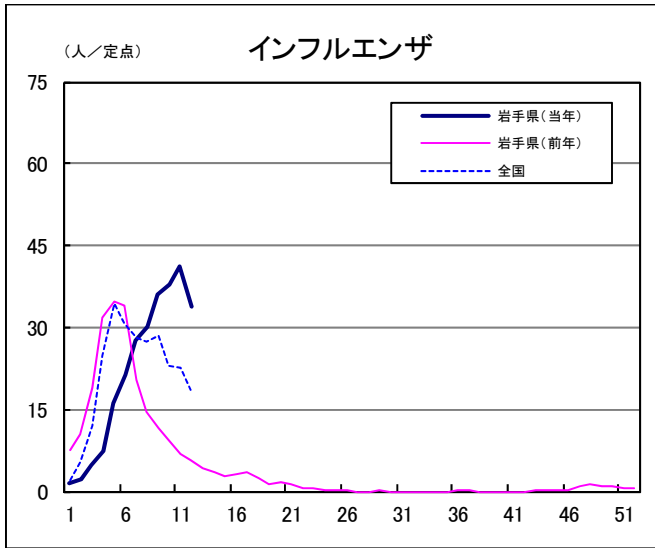
〒020-0857 岩手県盛岡市北飯岡1-11-16

（平成24年2月20日より住居表示が変更となりました。）

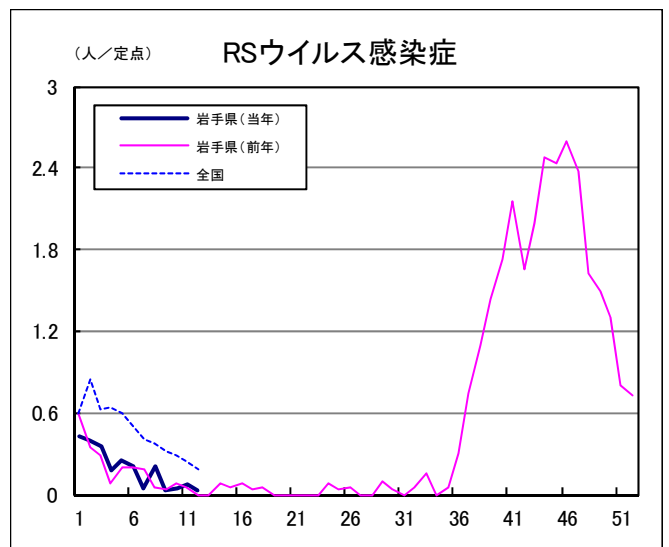
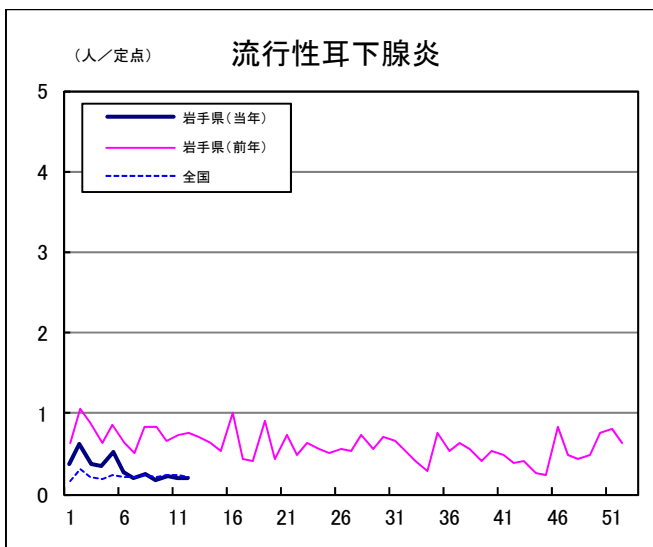
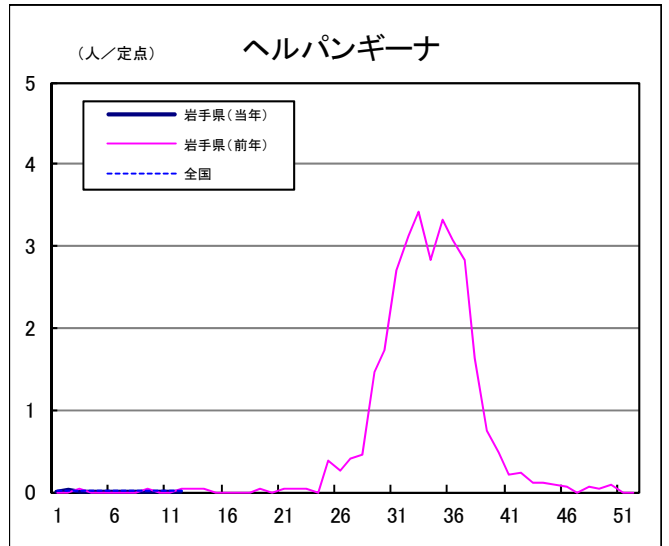
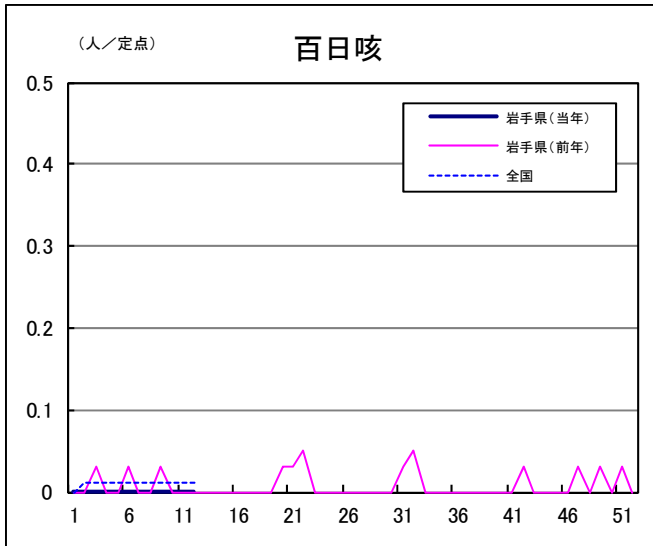
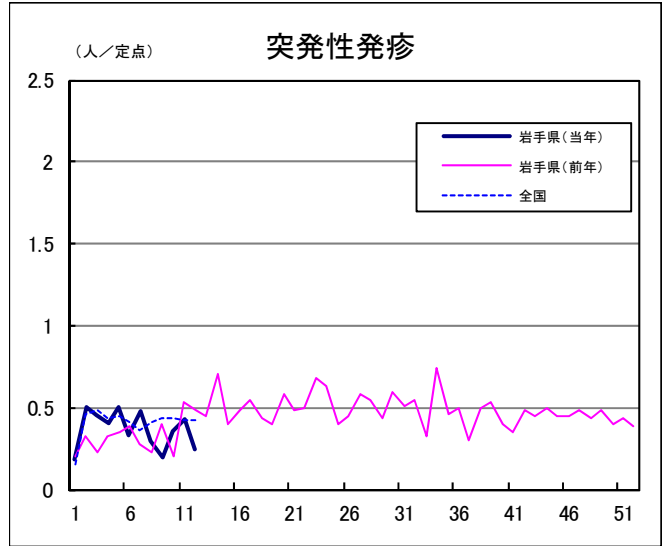
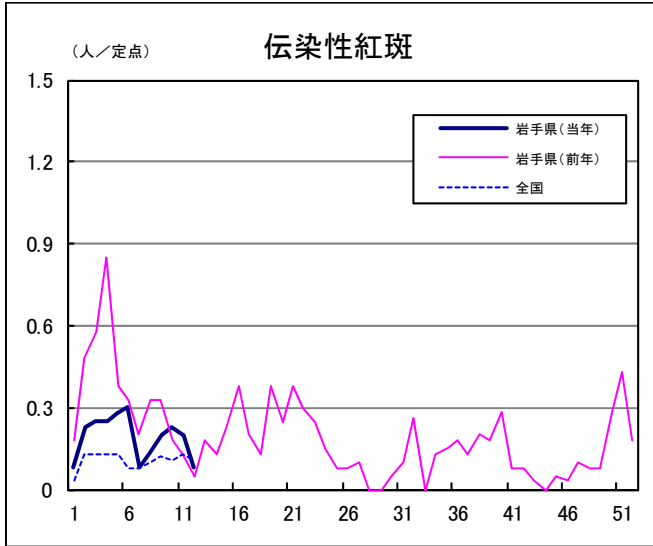
TEL:019-656-5669（直通） FAX:019-656-5667

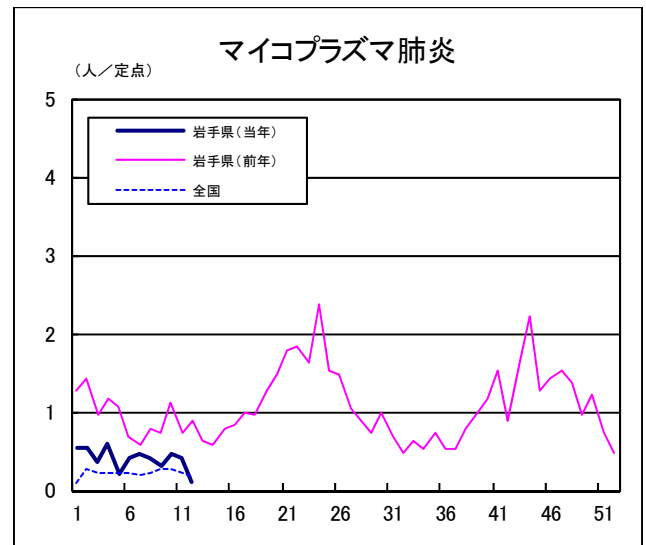
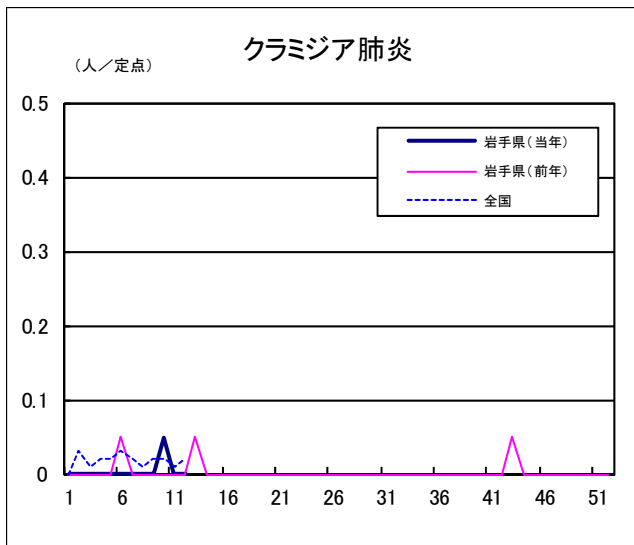
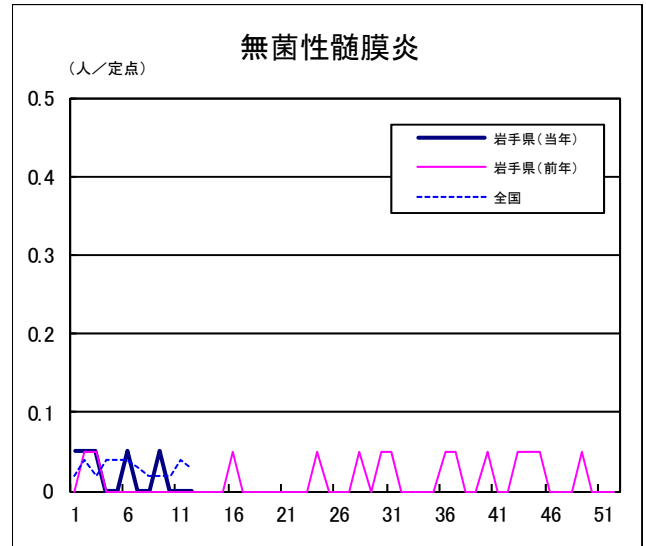
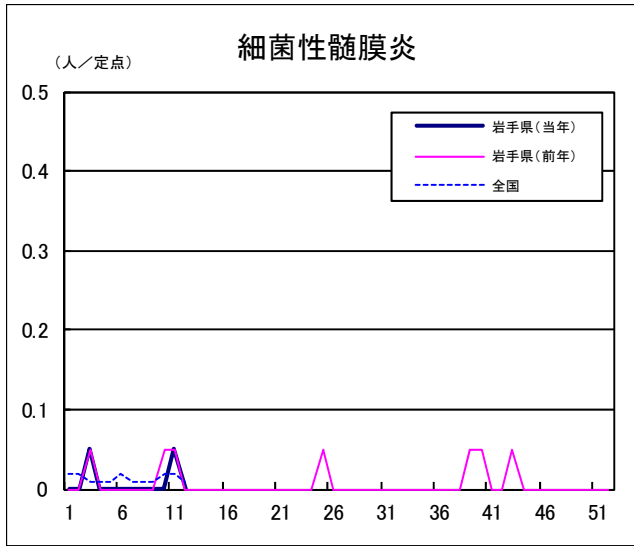
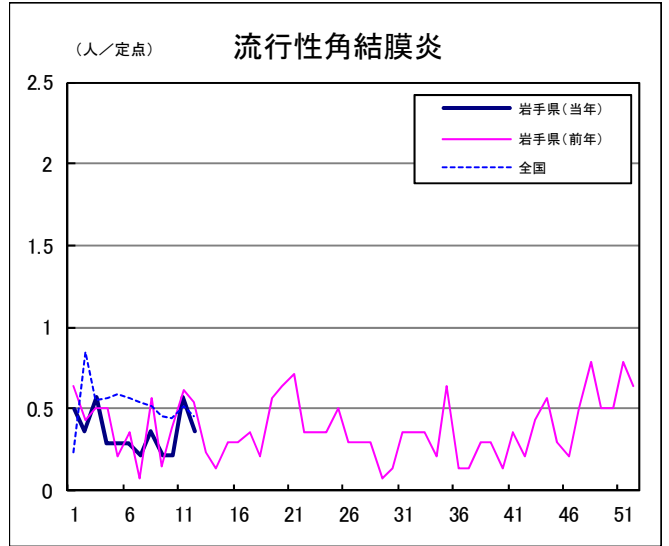
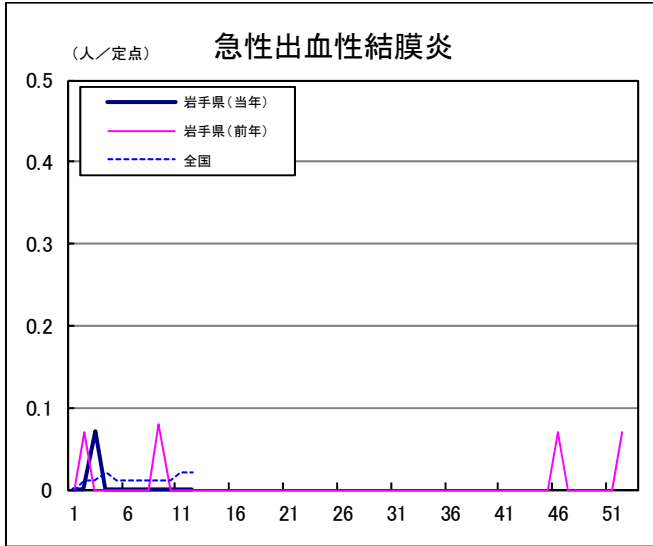
E-mail: CC0019@pref.iwate.jp

疾病別グラフ (定点あたり患者数の推移)









定点医療機関の数

地区	定点種別 インフル エンザ	小児科定 点	眼科定点	基幹定点
岩手県	64	40	14	19
盛岡市	11	7	3	5
県央	7	5	2	0
中部	12	7	2	4
奥州	7	4	1	2
一関	7	4	1	2
大船渡	6	4	1	1
釜石	3	2	1	1
宮古	5	3	1	1
久慈	3	2	1	1
二戸	3	2	1	2



無料です!!

岩手の感染症情報を毎週メールでお届けする

「岩手県感染症情報ウィークリーマガジン」を配信しています。

配信の登録は以下のURLからお願いします。

<http://www.pref.iwate.jp/~hp1353/kansen/mailmagazine.html>

岩手県感染症週報 平成26年第12週 平成26年3月27日発行

監修：岩手県感染症発生動向調査委員会

発行：岩手県環境保健研究センター  
岩手県保健福祉部医療政策室

事務局：岩手県感染症情報センター  
(岩手県環境保健研究センター保健科学部内)

〒020-0857 岩手県盛岡市北飯岡1-11-16

(平成24年2月20日より住居表示が変更となりました。)

TEL:019-656-5669 (直通) FAX:019-656-5667

E-mail: CC0019@pref.iwate.jp

URL: <http://www.pref.iwate.jp/~hp1353/kansen/>

<岩手県感染症情報センター>

<http://www.pref.iwate.jp/info.rbz?nd=345&ik=3&pnp=17&pnp=60&pnp=345>

<岩手県保健福祉部医療政策室>