

岩手県感染症週報

平成19年第45週（11月5日～11月11日）

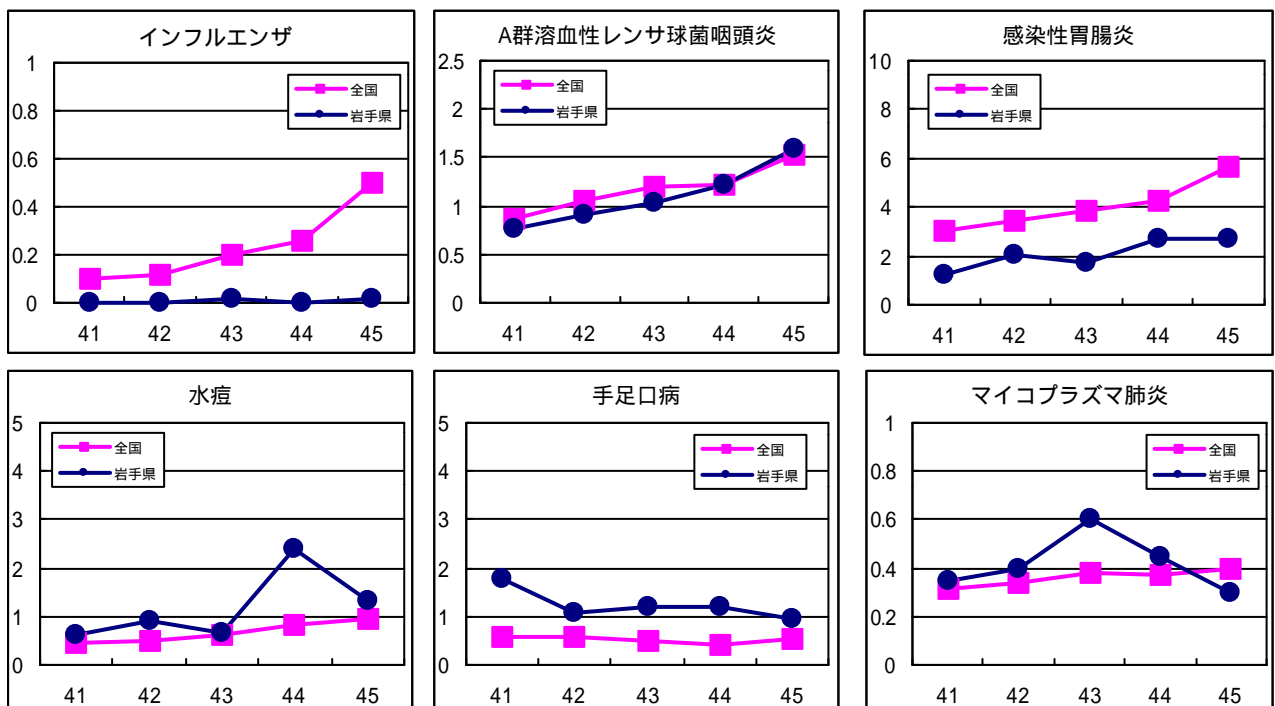
岩手県感染症情報センター

第45週の概要

- 1 類感染症 ・患者発生の報告はありませんでした。
- 2 類感染症
 - ・結核の報告が4例ありました。
- 3 類感染症 ・患者発生の報告はありませんでした。
- 4 類感染症 ・患者発生の報告はありませんでした。
- 5 類感染症（全数把握対象疾患） ・患者発生の報告はありませんでした。
- 5 類感染症（定点把握対象疾患）
 - ・インフルエンザは、関東地域や北海道等で患者や学級閉鎖等の報告が増加しています。インフルエンザワクチンの効果は、年齢、本人の体調、そのシーズンのウイルスの流行株とワクチン株の一致状況によっても変化しますが、予防接種後に効果が現れるまで2週間程度かかることから、12月中旬までに予防接種を受けることが勧められます。65歳以上の高齢者と60～64歳で一定の基準を満たす基礎疾患がある方は、定期接種の対象となっているので、市町村に問い合わせのうえ接種を受けることが望めます。また、1歳から12歳までの小児は2回接種が望めます。
 - ・感染性胃腸炎は、前週とほぼ同数の報告がありました。花巻から一関地区までの内陸南部で多くなっています。その他の地区でも今後増加が予想されるので注意が必要です。予防には石けんと流水を使った手洗いが重要です。
 - ・溶レン菌咽頭炎は、二戸地区で警報値（定点あたり患者数4人）を超えました。

最近の注目疾患（定点あたり患者数の過去5週の動き）

（疾患によって目盛りのスケールが違うことに注意）



定点把握対象疾患（過去5週の動き）

（定点あたり患者数）

疾病名	地域	週					流行傾向	
		41	42	43	44	45		
インフルエンザ	岩手県	0	0	0.02	0	0.02	→	
	全国	0.1	0.12	0.2	0.26	0.5		
RSウイルス感染症	岩手県	0.03	0.03	0.05	0.26	0.18	→	
	全国	0.14	0.18	0.21	0.24	0.31		
咽頭結膜熱	岩手県	0	0.03	0.03	0.05	0.03	→	
	全国	0.12	0.13	0.11	0.14	0.17		
A群溶血性レンサ球菌咽頭炎	岩手県	0.77	0.9	1.03	1.21	1.59	↗	
	全国	0.86	1.06	1.19	1.21	1.52		
感染性胃腸炎	岩手県	1.21	2.03	1.69	2.74	2.72	→	
	全国	3.07	3.47	3.86	4.23	5.68		
水痘	岩手県	0.64	0.9	0.67	2.38	1.31	↗	
	全国	0.44	0.5	0.61	0.81	0.97		
手足口病	岩手県	1.77	1.08	1.18	1.18	0.97	↘	
	全国	0.58	0.57	0.5	0.42	0.52		
伝染性紅斑	岩手県	0.33	0.31	0.33	0.21	0.28	→	
	全国	0.1	0.12	0.13	0.11	0.15		
突発性発疹	岩手県	0.28	0.49	0.38	0.46	0.28	→	
	全国	0.62	0.66	0.65	0.61	0.66		
百日咳	岩手県	0	0	0	0	0	→	
	全国	0.02	0.03	0.03	0.03	0.03		
風疹	岩手県	0	0	0	0	0	→	
	全国	0	0	0	0	0		
ヘルパンギーナ	岩手県	1.1	1.03	0.85	0.74	0.51	↘	
	全国	0.36	0.27	0.2	0.16	0.16		
麻疹（成人麻疹を除く）	岩手県	0	0	0	0	0.03	→	
	全国	0.01	0.01	0.01	0.01	0.01		
流行性耳下腺炎	岩手県	0.21	0.51	0.44	0.54	0.26	→	
	全国	0.28	0.3	0.26	0.26	0.32		
急性出血性結膜炎	岩手県	0	0	0	0	0	→	
	全国	0.01	0.01	0.01	0.02	0.02		
流行性角結膜炎	岩手県	0.42	0.5	0.75	0.5	0.92	→	
	全国	0.5	0.52	0.58	0.55	0.65		
細菌性髄膜炎	岩手県	0	0	0	0	0	→	
	全国	0.01	0.01	0.02	0.01	0.03		
無菌性髄膜炎	岩手県	0	0	0	0	0	→	
	全国	0.05	0.05	0.02	0.04	0.03		
マイコプラズマ肺炎	岩手県	0.35	0.4	0.6	0.45	0.3	→	
	全国	0.31	0.34	0.38	0.37	0.4		
クラミジア肺炎（オウム病を除く）	岩手県	0.05	0	0.05	0	0	→	
	全国	0.03	0.04	0.04	0.03	0.03		
成人麻疹	岩手県	0	0	0	0	0	→	
	全国	0	0.02	0.02	0.02	0.01		

【流行傾向の見方】

- 無印 : ほとんど患者が発生していません
- : 患者が発生しています
- ↗ : 警報値を超えた地区が1～2地区あります
- ↘ : 多くの地区で警報値を超えています

全数把握対象疾患（過去5週の動き）

（患者発生数）

分類	疾病名	岩手県					累計	全国	
		41	42	43	44	45		45	累計
一類 感染症	エボラ出血熱	0	0	0	0	0	0	0	0
	クリミア・コンゴ出血熱	0	0	0	0	0	0	0	0
	痘そう	0	0	0	0	0	0	0	0
	南米出血熱	0	0	0	0	0	0	0	0
	ペスト	0	0	0	0	0	0	0	0
	マールブルグ病	0	0	0	0	0	0	0	0
	ラッサ熱	0	0	0	0	0	0	0	0
二類	急性灰白髄炎	0	0	0	0	0	0	0	0
	結核	4	4	3	1	4	94	297	15578
	ジフテリア	0	0	0	0	0	0	0	0
	重症呼吸器症候群	0	0	0	0	0	0	0	0
三類	コレラ	0	0	0	0	0	0	0	12
	細菌性赤痢	0	0	0	0	0	2	4	413
	腸管出血性大腸菌感染症	25	5	1	0	0	88	54	4283
	腸チフス	0	0	0	0	0	0	1	43
	パラチフス	0	0	0	0	0	0	0	17
四類 感染症	E型肝炎	0	0	0	0	0	0	1	50
	ウエストナイル熱（ウエストナイル脳炎を含む）	0	0	0	0	0	0	0	0
	A型肝炎	0	0	0	0	0	2	0	132
	エキノコックス症	0	0	0	0	0	0	0	13
	黄熱	0	0	0	0	0	0	0	0
	オウム病	0	0	0	0	0	0	0	28
	オムスク出血熱	0	0	0	0	0	0	0	0
	回帰熱	0	0	0	0	0	0	0	0
	キャサナル森林病	0	0	0	0	0	0	0	0
	Q熱	0	0	0	0	0	0	0	4
	狂犬病	0	0	0	0	0	0	0	0
	コクシジオイデス症	0	0	0	0	0	0	0	3
	サル痘	0	0	0	0	0	0	0	0
	腎症候性出血熱	0	0	0	0	0	0	0	0
	西部ウマ脳炎	0	0	0	0	0	0	0	0
	ダニ媒介脳炎	0	0	0	0	0	0	0	0
	炭疽	0	0	0	0	0	0	0	0
	つつが虫病	0	0	0	0	0	0	6	117
	デング熱	0	0	0	0	0	0	0	81
	東部ウマ脳炎	0	0	0	0	0	0	0	0
	鳥インフルエンザ	0	0	0	0	0	0	0	0
	ニパウイルス感染症	0	0	0	0	0	0	0	0
	日本紅斑熱	0	0	0	0	0	0	4	79
	日本脳炎	0	0	0	0	0	0	1	8
	ハンタウイルス肺症候群	0	0	0	0	0	0	0	0
	Bウイルス病	0	0	0	0	0	0	0	0
	鼻疽	0	0	0	0	0	0	0	0
	ブルセラ症	0	0	0	0	0	0	0	1
	ベネゼエラウマ脳炎	0	0	0	0	0	0	0	0
	ヘンドラウイルス感染症	0	0	0	0	0	0	0	0
	発疹チフス	0	0	0	0	0	0	0	0
	ボツリヌス症	0	0	0	0	0	2	1	3
	マラリア	0	0	0	0	0	0	0	47
野兔病	0	0	0	0	0	0	0	0	
ライム病	0	0	0	0	0	0	0	10	
リッサウイルス感染症	0	0	0	0	0	0	0	0	
リフトバレー熱	0	0	0	0	0	0	0	0	
類鼻疽	0	0	0	0	0	0	0	0	
レジオネラ症	0	2	0	0	0	3	11	562	
レプトスピラ症	0	0	0	0	0	0	0	26	
ロッキー山紅斑熱	0	0	0	0	0	0	0	0	

全数把握対象疾患（続き）（過去5週の動き）

（患者発生数）

分類	疾病名	（週） 岩手県					全国		
		41	42	43	44	45	累計	45	累計
五類感染症	アメーバ赤痢	0	0	0	0	0	0	10	670
	ウイルス性肝炎（A型肝炎及びE型肝炎を除く）	0	0	0	0	0	2	3	202
	急性脳炎（ウエストナイル脳炎及び日本脳炎を除く）	0	0	0	0	0	0	1	195
	クリプトスポリジウム症	0	0	0	0	0	0	0	6
	クロイツフェルト・ヤコブ病	0	0	0	0	0	1	1	121
	劇症型溶血性レンサ球菌感染症	0	0	0	0	0	0	2	86
	後天性免疫不全症候群	0	0	0	0	0	4	11	1249
	ジアルジア症	0	0	0	0	0	0	3	48
	髄膜炎菌性髄膜炎	0	0	0	0	0	0	1	14
	先天性風しん症候群	0	0	0	0	0	0	0	0
	梅毒	0	0	0	0	0	0	9	609
	破傷風	0	0	0	0	0	3	1	83
	バンコマイシン耐性黄色ブドウ球菌感染症	0	0	0	0	0	0	0	0
	バンコマイシン耐性腸球菌感染症	0	0	0	0	0	0	2	68

岩手県麻しん（成人麻しんを含む）全数把握事業

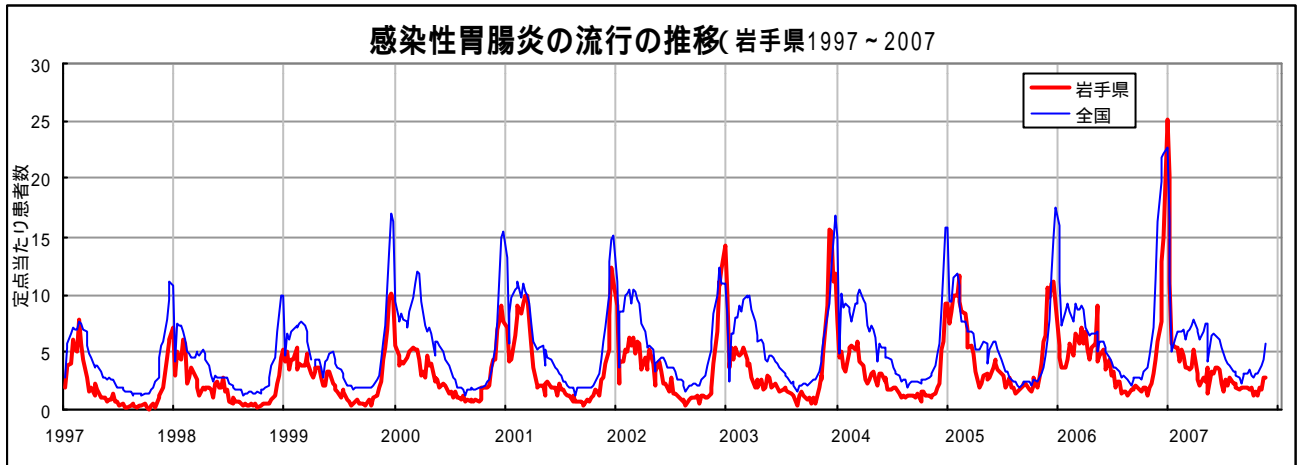
6月8日から11月14日までに報告された患者は20名です。詳細は、患者報告状況のホームページをご覧ください（http://www.pref.iwate.jp/~hp1353/kansen/measles_zensuu_iwate.html）。

今注目の感染症

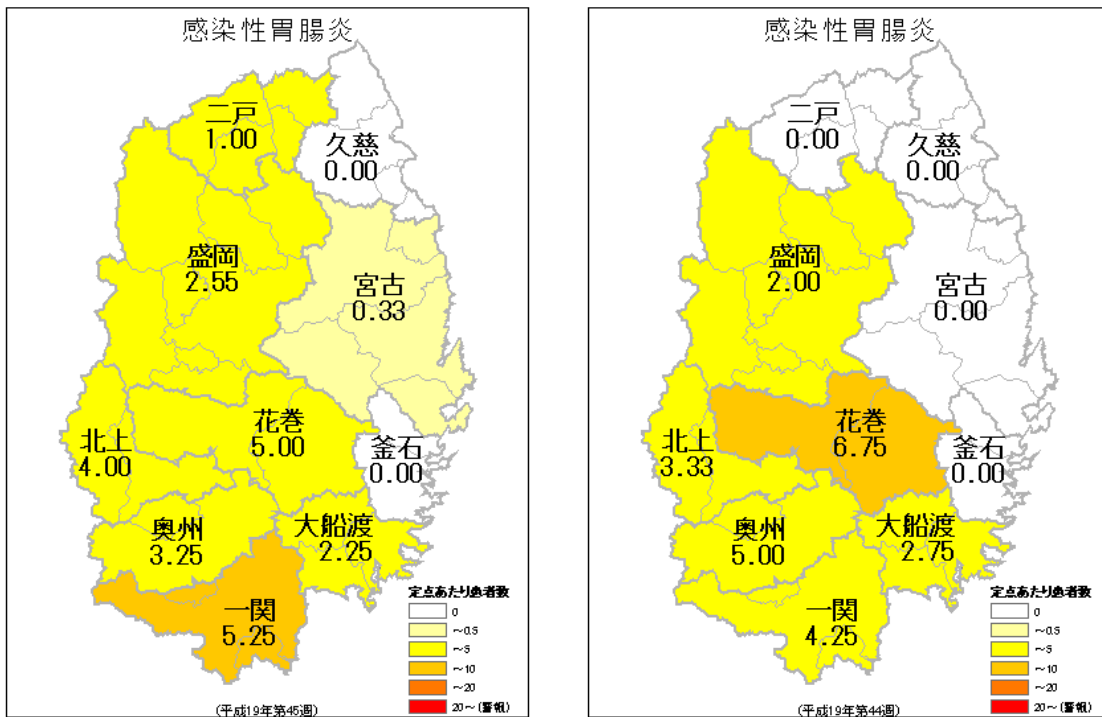
感染性胃腸炎

感染性胃腸炎は、例年冬季に流行します。昨年はノロウイルスによる大きな流行がありました。今年も内陸南部では患者の増加が始まったようです。

予防には、石けんと流水による手洗いが重要です。また、汚物等进行处理する場合は、家庭用の漂白剤に含まれている次亜塩素酸ナトリウムが有効です。



感染性胃腸炎の定点あたり患者数、地区別
(左：第45週、右：第44週)



病原体検出情報

- ・この週に検出した病原体はありません。

医療機関からの情報

- ・この週には医療機関からの情報はありません。

集団感染情報

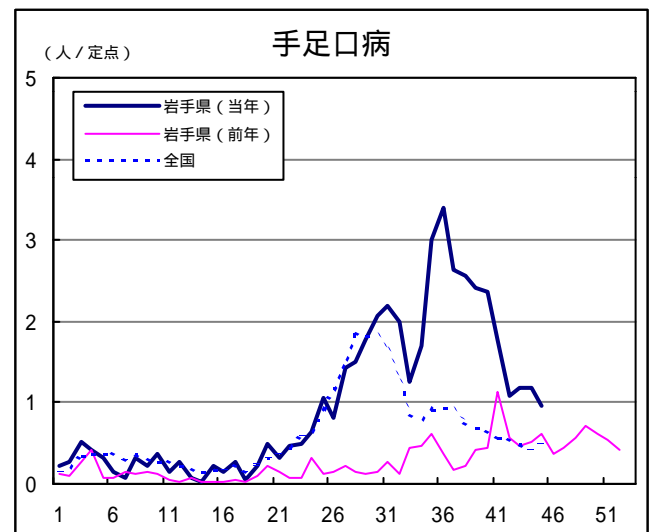
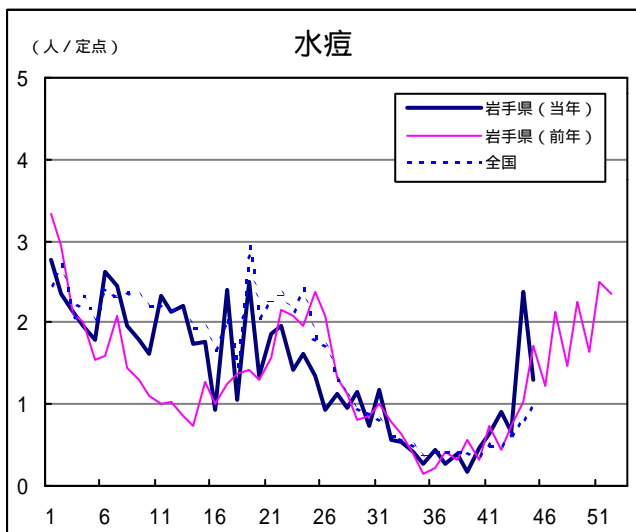
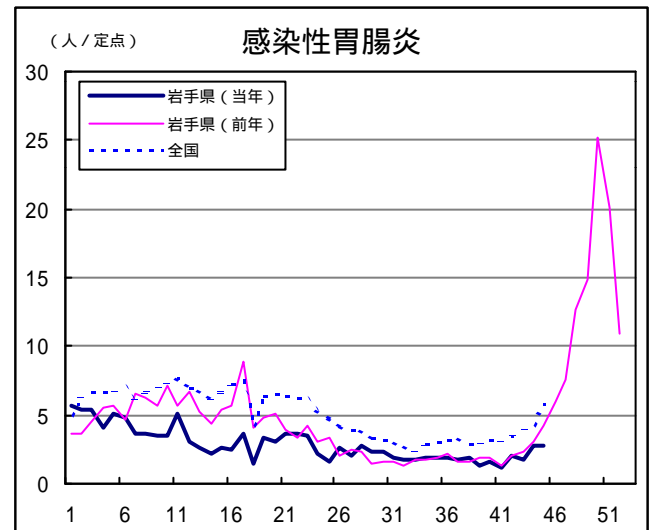
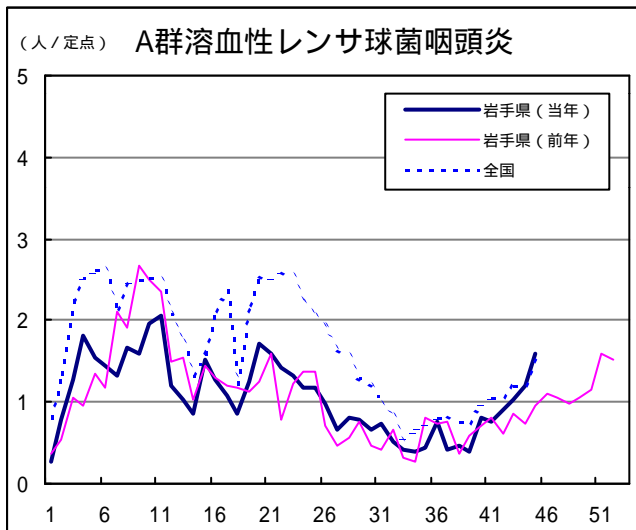
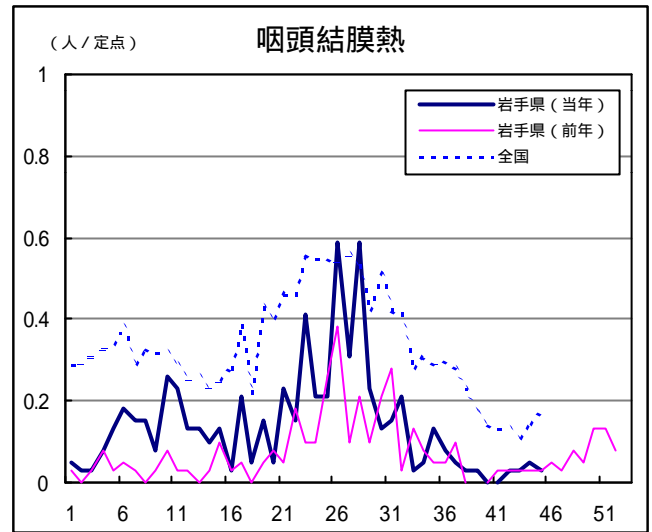
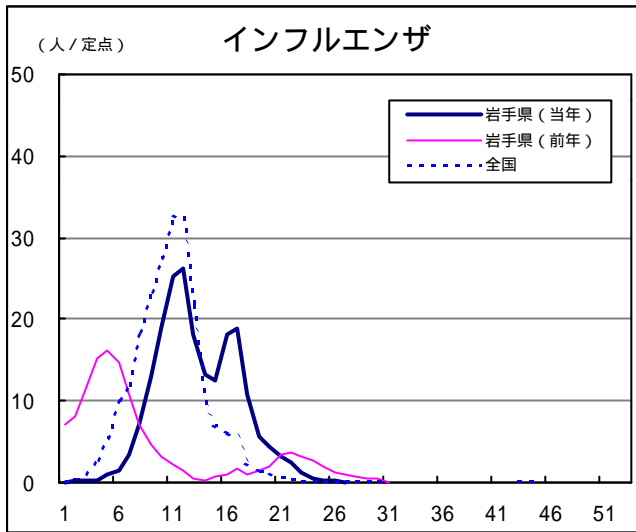
- ・この週に集団感染の情報はありません。

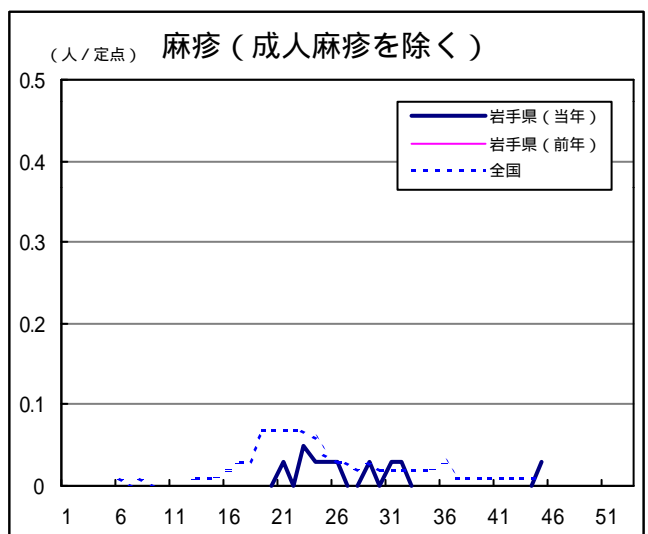
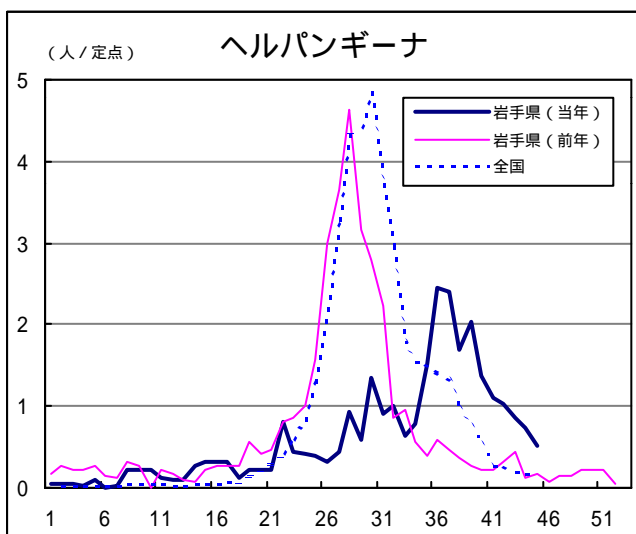
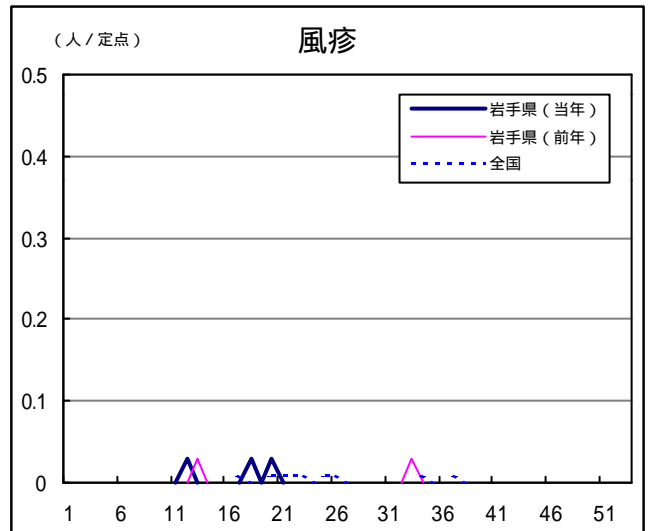
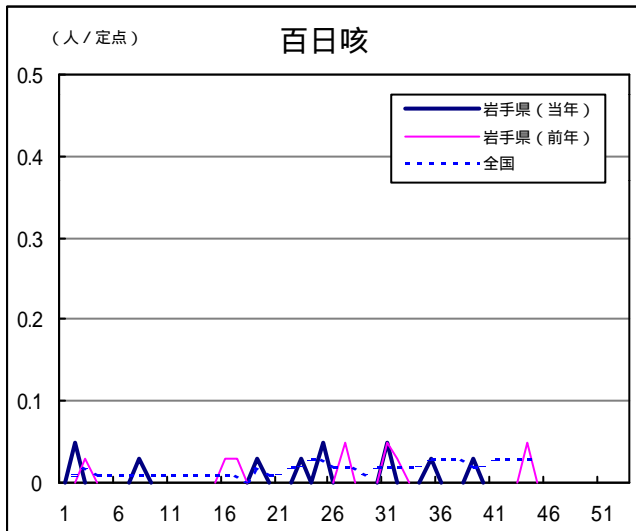
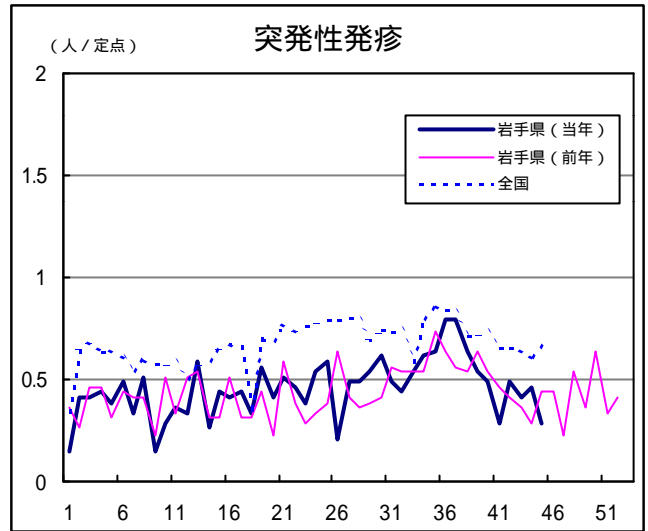
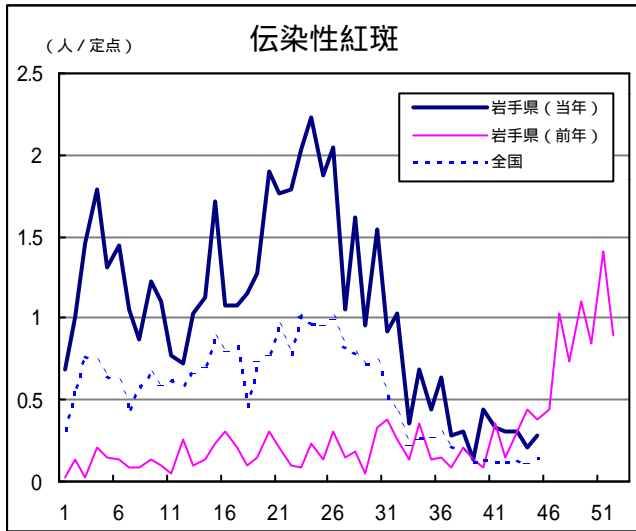
Q & A

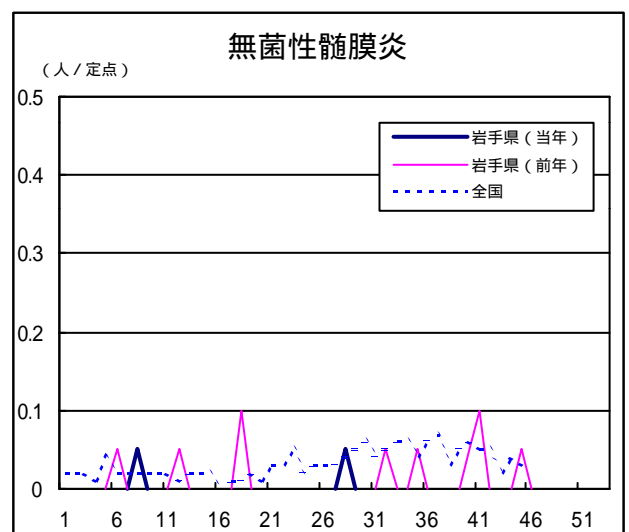
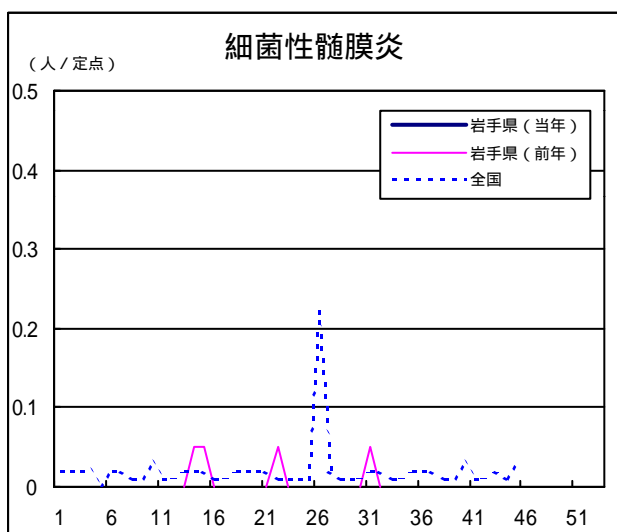
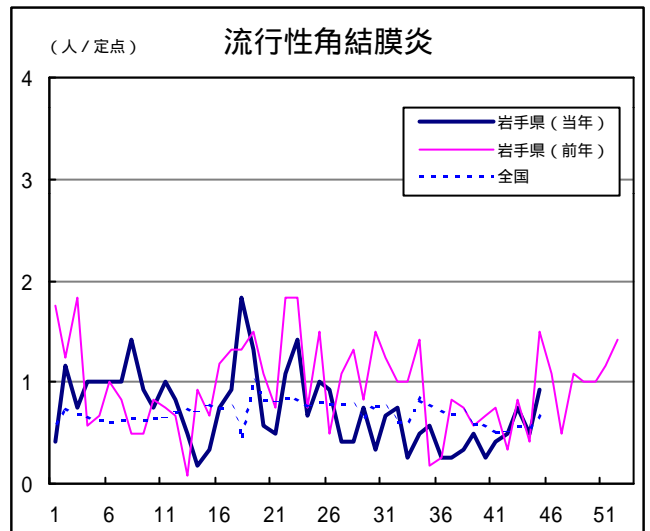
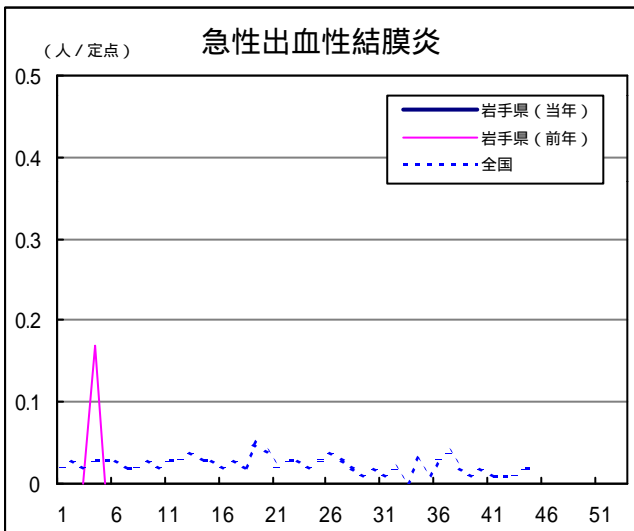
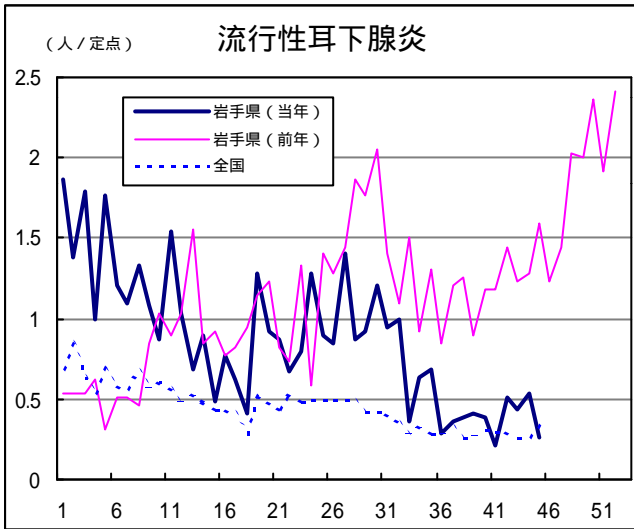
読者の皆様からのご質問にはこの欄でお答えします。

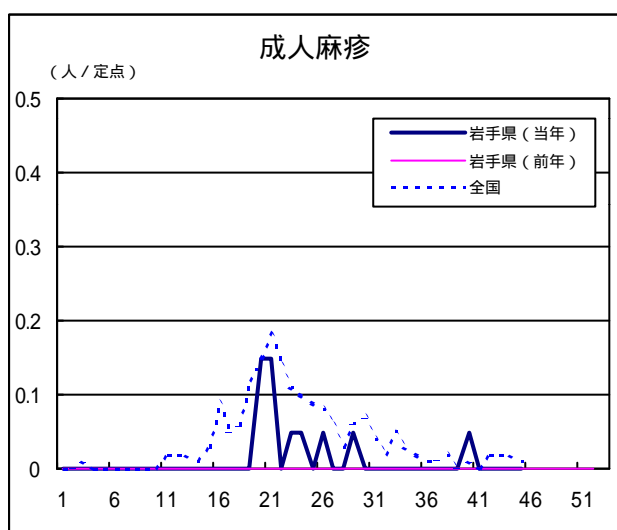
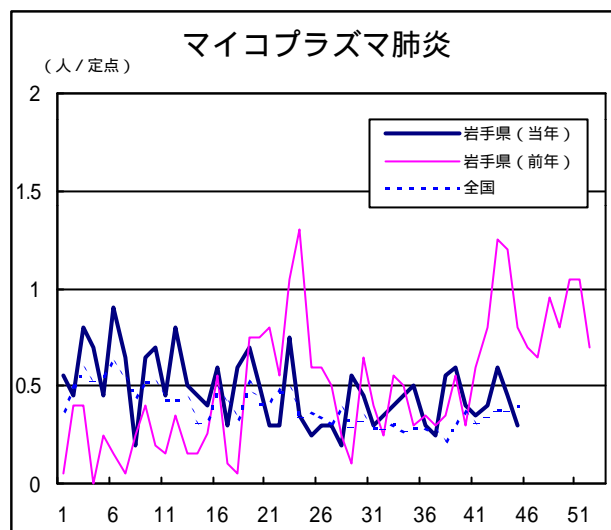
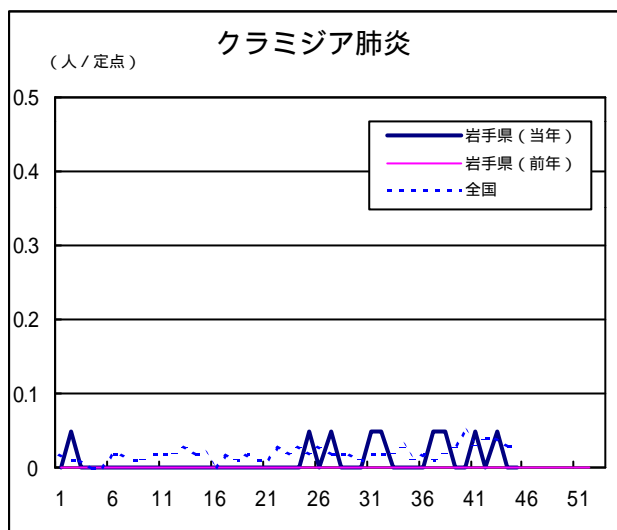
医療機関からの情報や読者の皆様からのご質問は下記の宛先までお寄せください。
岩手県感染症情報センター（岩手県環境保健研究センター保健科学部内）
〒020-0852 岩手県盛岡市飯岡新田1-36-1
TEL:019-656-5669（直通） FAX:019-656-5667
E-mail : CC0019@pref.iwate.jp

疾病別グラフ（定点あたり患者数の推移）









定点医療機関の数

地区	定点種別	インフルエンザ	小児科定点	眼科定点	基幹定点
岩手県		63	39	12	20
盛岡		17	11	3	5
花巻		7	4	1	3
北上		5	3	1	2
水沢		7	4	1	2
一関		7	4	1	2
大船渡		6	4	1	1
釜石		3	2	1	1
宮古		5	3	1	1
久慈		3	2	1	1
二戸		3	2	1	2

岩手の感染症情報を毎週メールでお届けする
「岩手県感染症情報ウィークリーマガジン」を配信しています。
 配信の登録は以下のURLからお願いします。
<http://www.pref.iwate.jp/~hp1353/kansen/mailmagazine.html>

岩手県感染症週報 平成19年第45週 平成19年11月16日発行
 監修：岩手県感染症発生動向調査委員会
 発行：岩手県環境保健研究センター
 岩手県保健福祉部保健衛生課
 事務局：岩手県感染症情報センター
 （岩手県環境保健研究センター保健科学部内）
 〒020-0852 岩手県盛岡市飯岡新田1-36-1
 TEL:019-656-5669（直通） FAX:019-656-5667
 E-mail: CC0019@pref.iwate.jp
 URL: <http://www.pref.iwate.jp/~hp1353/kansen/>
 <岩手県感染症情報センター>
<http://www.pref.iwate.jp/~hp0360/>
 <岩手県保健福祉部保健衛生課>