

岩手県感染症週報

平成18年第37週（9月11日～9月17日）

岩手県結核 感染症情報センター

第37週の概要

1 類感染症

2 類感染症

・患者発生の報告はありませんでした。

3 類感染症

・腸管出血性大腸菌感染症は、4例の報告があり、前々週の12例、前週の8例から減少を続けています。県内の今年の総患者報告数は54例で、保育園などでの集団感染が発生していないため、昨年に比べ患者報告数は少なめに推移しています。全国的には、9月3日までに2,553例の報告があり、ほぼ例年並みの患者数となっています。過ごしやすい季節になった県内ですが、今後も、食品の十分な加熱、厨房用具の消毒など食中毒予防を徹底するとともに、保育園や施設など集団生活の場では、手洗いの励行などにより二次感染を防ぐことも重要です。

5 類感染症（全数把握対象疾患）

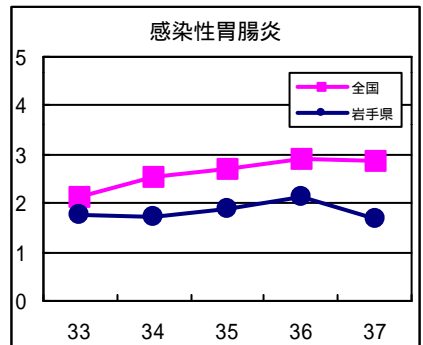
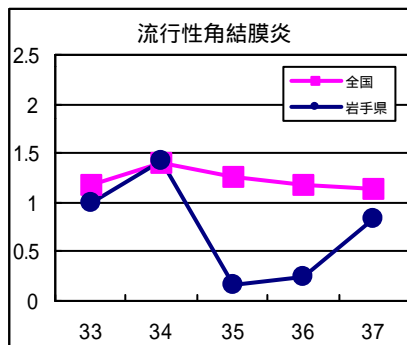
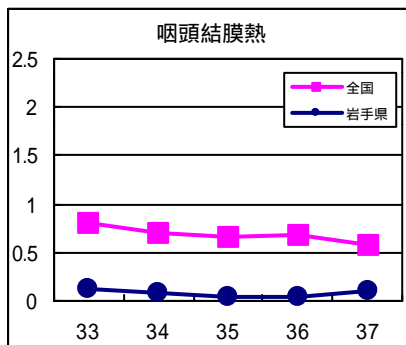
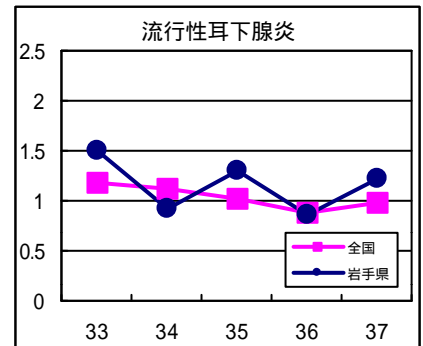
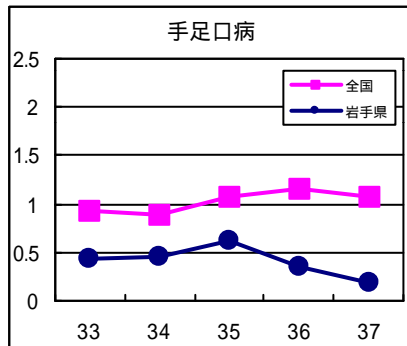
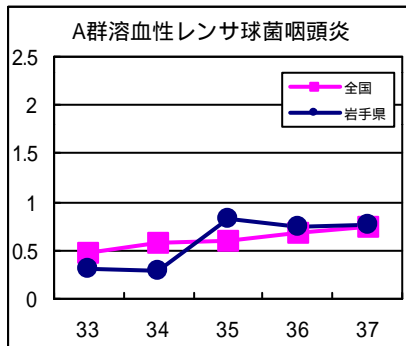
- ・アメーバ赤痢の報告が1例ありました。患者は40歳代の男性です。
- ・梅毒の報告が1例ありました。患者は80歳代の女性です。
- ・破傷風の報告が1例ありました。患者は80歳代の男性です。

5 類感染症（定点把握対象疾患）

- ・流行性耳下腺炎（おたふくかぜ）は、奥州地区で患者の報告が続いているほか、花巻、大船渡及び釜石の各地区でも報告が増加しました。患者の年齢の中心は、3～6歳です。
- ・流行性角結膜炎は、一関地区で報告が増加しました。

最近の注目疾患（定点あたり患者数の過去5週の動き）

（疾患によって目盛りのスケールが違うことに注意）



定点把握対象疾患（過去5週の動き）

（定点あたり患者数）

疾病名	地域	週					流行傾向	
		33	34	35	36	37		
インフルエンザ	岩手県	0	0.02	0	0	0	→	
	全国	0.01	0.01	0.01	0.01	0.01		
RSウイルス感染症	岩手県	0.03	0	0	0	0.03	→	
	全国	0.02	0.02	0.02	0.04	0.04		
咽頭結膜熱	岩手県	0.13	0.08	0.05	0.05	0.1	→	
	全国	0.8	0.71	0.66	0.69	0.57		
A群溶血性レンサ球菌咽頭炎	岩手県	0.31	0.28	0.82	0.74	0.77	→	
	全国	0.48	0.58	0.59	0.68	0.75		
感染性胃腸炎	岩手県	1.77	1.72	1.9	2.15	1.67	↘	
	全国	2.15	2.56	2.69	2.91	2.88		
水痘	岩手県	0.64	0.38	0.15	0.23	0.41	↗	
	全国	0.69	0.65	0.45	0.53	0.48		
手足口病	岩手県	0.44	0.46	0.62	0.36	0.18	→	
	全国	0.94	0.89	1.08	1.16	1.07		
伝染性紅斑	岩手県	0.13	0.36	0.13	0.15	0.08	→	
	全国	0.25	0.34	0.31	0.32	0.24		
突発性発疹	岩手県	0.54	0.54	0.74	0.64	0.56	→	
	全国	0.64	0.89	0.89	0.86	0.81		
百日咳	岩手県	0	0	0	0	0	→	
	全国	0.01	0.01	0.01	0.01	0.01		
風疹	岩手県	0.03	0	0	0	0	→	
	全国	0	0	0	0	0		
ヘルパンギーナ	岩手県	0.95	0.56	0.38	0.59	0.46	→	
	全国	0.77	0.67	0.55	0.47	0.37		
麻疹（成人麻疹を除く）	岩手県	0	0	0	0	0	→	
	全国	0.01	0	0	0	0		
流行性耳下腺炎	岩手県	1.51	0.92	1.31	0.85	1.21	↗	
	全国	1.18	1.11	1.03	0.89	0.98		
急性出血性結膜炎	岩手県	0	0	0	0	0	→	
	全国	0.04	0.03	0.02	0.02	0.01		
流行性角結膜炎	岩手県	1	1.42	0.17	0.25	0.83	→	
	全国	1.17	1.4	1.27	1.18	1.13		
細菌性髄膜炎	岩手県	0	0	0	0	0	→	
	全国	0.01	0.02	0.01	0.01	0		
無菌性髄膜炎	岩手県	0	0.05	0	0	0.05	→	
	全国	0.08	0.07	0.08	0.08	0.06		
マイコプラズマ肺炎	岩手県	0.55	0.5	0.3	0.35	0.3	→	
	全国	0.41	0.35	0.37	0.4	0.33		
クラミジア肺炎（オウム病を除く）	岩手県	0	0	0	0	0	→	
	全国	0	0.01	0.02	0.02	0.01		
成人麻疹	岩手県	0	0	0	0	0	→	
	全国	0	0	0	0	0		

【流行傾向の見方】

- 無印 : ほとんど患者が発生していません
- : 患者が発生しています
- ↗ : 警報値を超えた地区が1～2地区あります
- ↘ : 多くの地区で警報値を超えています

全数把握対象疾患（過去5週の動き）

（患者発生数）

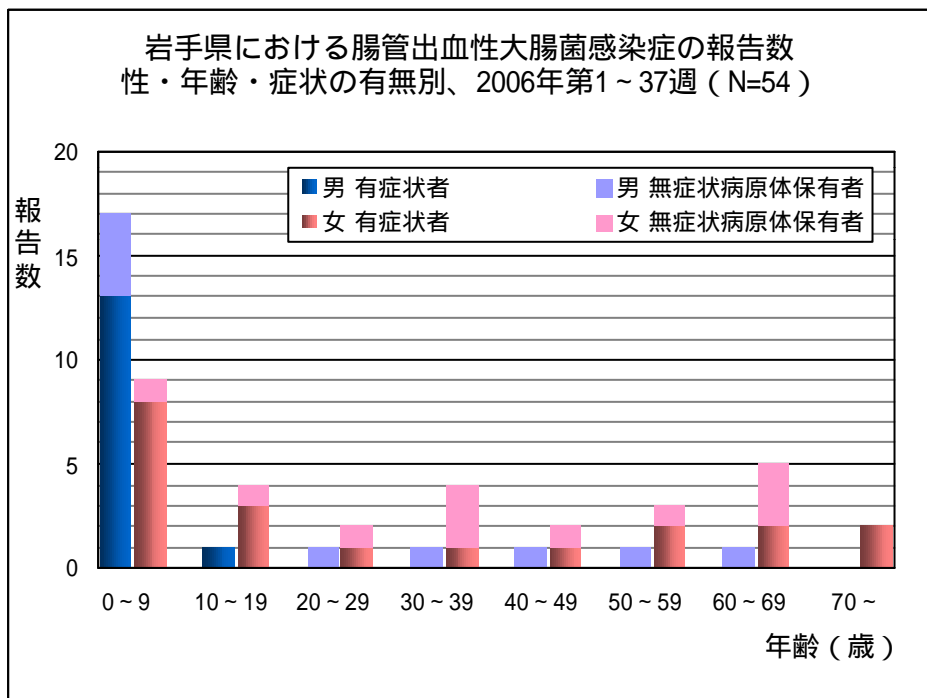
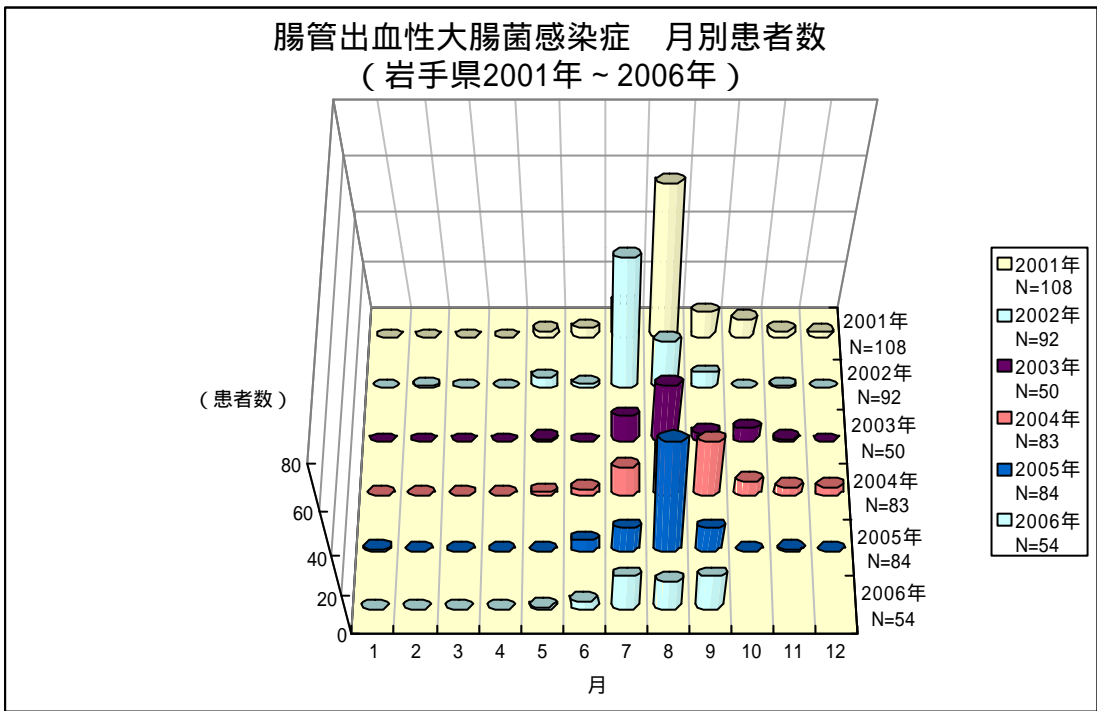
分類	疾病名	岩手県					累計	全国	
		33	34	35	36	37		37	累計
一類 感染症	エボラ出血熱	0	0	0	0	0	0	0	0
	クリミア・コンゴ出血熱	0	0	0	0	0	0	0	0
	重症急性呼吸器症候群	0	0	0	0	0	0	0	0
	痘そう	0	0	0	0	0	0	0	0
	ペスト	0	0	0	0	0	0	0	0
	マールブルグ病	0	0	0	0	0	0	0	0
	ラッサ熱	0	0	0	0	0	0	0	0
二類 感染症	急性灰白髄炎	0	0	0	0	0	0	0	0
	コレラ	0	0	0	0	0	0	1	32
	細菌性赤痢	0	0	0	0	0	0	8	209
	ジフテリア	0	0	0	0	0	0	0	0
	腸チフス	0	0	0	0	0	0	1	40
	パラチフス	0	0	0	0	0	0	1	15
三類	腸管出血性大腸菌感染症	1	3	12	8	4	54	107	2767
四類 感染症	E型肝炎	0	0	0	0	0	0	0	27
	ウエストナイル熱（ウエストナイル脳炎を含む）	0	0	0	0	0	0	0	0
	A型肝炎	0	0	0	0	0	0	4	176
	エキノкокクス症	0	0	0	0	0	0	1	10
	黄熱	0	0	0	0	0	0	0	0
	オウム病	0	0	0	0	0	1	0	10
	回帰熱	0	0	0	0	0	0	0	0
	Q熱	0	0	0	0	0	0	0	1
	狂犬病	0	0	0	0	0	0	0	0
	高病原性鳥インフルエンザ	0	0	0	0	0	0	0	0
	コクシジオイデス症	0	0	0	0	0	0	0	1
	サル痘	0	0	0	0	0	0	0	0
	腎症候性出血熱	0	0	0	0	0	0	0	0
	炭疽	0	0	0	0	0	0	0	0
	つつが虫病	1	0	0	1	0	5	1	156
	デング熱	0	0	0	0	0	0	0	27
	ニパウイルス感染症	0	0	0	0	0	0	0	0
	日本紅斑熱	0	0	0	0	0	0	4	24
	日本脳炎	0	0	0	0	0	0	0	1
	ハンタウイルス肺炎候群	0	0	0	0	0	0	0	0
	Bウイルス病	0	0	0	0	0	0	0	0
	ブルセラ症	0	0	0	0	0	0	0	2
	発疹チフス	0	0	0	0	0	0	0	0
ボツリヌス症	0	0	0	0	0	0	0	1	
マラリア	1	0	0	0	0	1	0	38	
野兔病	0	0	0	0	0	0	0	0	
ライム病	0	0	0	0	0	0	0	6	
リッサウイルス感染症	0	0	0	0	0	0	0	0	
レジオネラ症	1	0	0	0	0	3	8	264	
レプトスピラ症	0	0	0	0	0	0	2	8	
五類 感染症	アメーバ赤痢	0	0	0	0	1	2	9	379
	ウイルス性肝炎（A型肝炎及びE型肝炎を除く）	0	0	0	0	0	0	3	128
	急性脳炎（ウエストナイル脳炎及び日本脳炎を除く）	0	0	0	0	0	1	0	51
	クリプトスポリジウム症	0	0	0	0	0	0	1	12
	クロイツフェルト・ヤコブ病	0	0	0	0	0	1	1	82
	劇症型溶血性レンサ球菌感染症	0	0	0	0	0	0	1	59
	後天性免疫不全症候群	0	0	0	0	0	2	15	624
	ジアルジア症	0	0	0	0	0	0	0	53
	髄膜炎性髄膜炎	0	0	0	0	0	0	0	6
	先天性風しん症候群	0	0	0	0	0	0	0	0
	梅毒	0	0	0	0	1	4	6	303
	破傷風	0	0	0	0	1	1	3	72
	バンコマイシン耐性黄色ブドウ球菌感染症	0	0	0	0	0	0	0	0
	バンコマイシン耐性腸球菌感染症	0	0	0	0	0	1	2	36

今注目の感染症

腸管出血性大腸菌感染症

腸管出血性大腸菌感染症は、第37週に4例の報告があり、累積報告数は54例となった。性別では、男性が23例、女性が31例であり、年齢階級別では、0～9歳が26例と多い。分離された菌の血清型別では、O157が29例、O26が21例、O111が2例、O103及びO128がそれぞれ1例であった。

他県では保育園等での集団発生も報告されており、今後の発生動向には注意が必要である。食中毒予防を徹底するとともに、保育園や施設などでは二次感染を防ぐため、手洗いの励行が重要である。



病原体検出情報

- ・この週に検出した病原体はありません。

医療機関からの情報

- ・この週には医療機関からの情報はありません。

集団感染情報

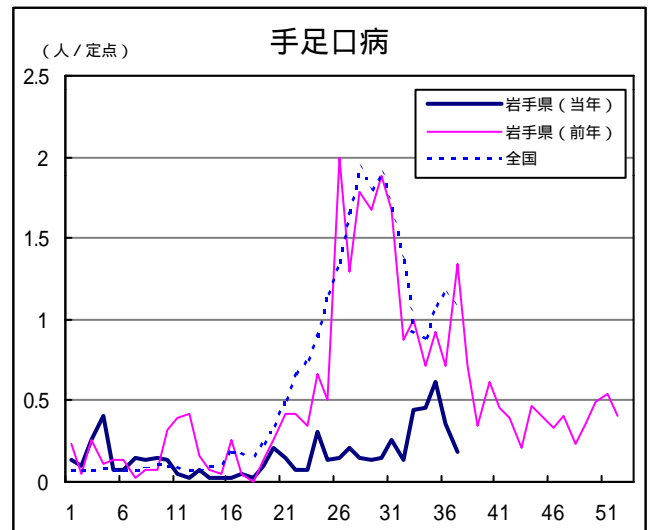
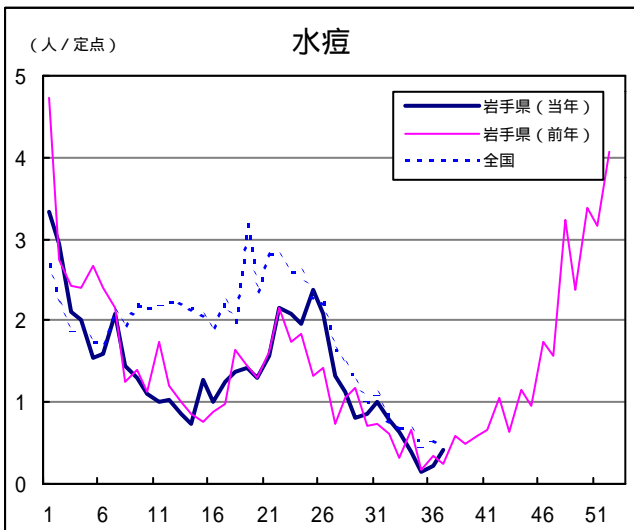
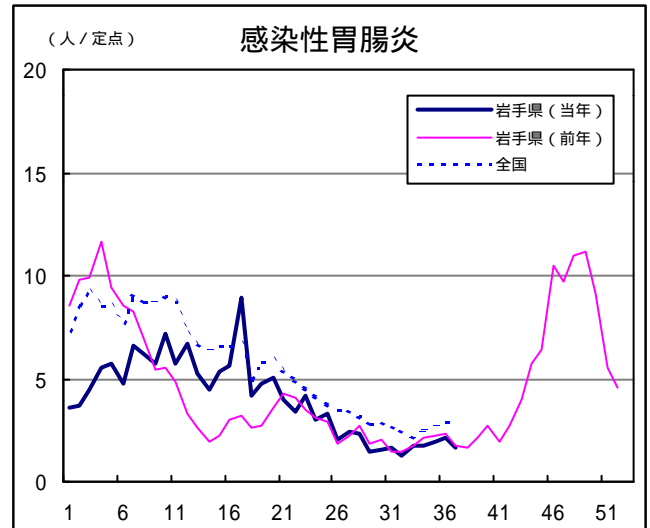
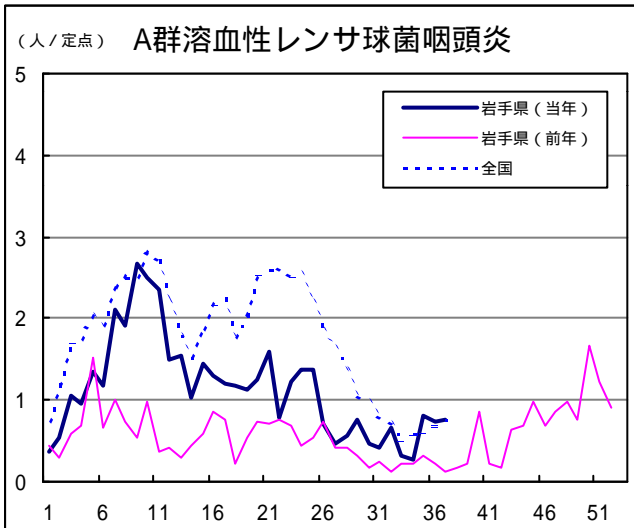
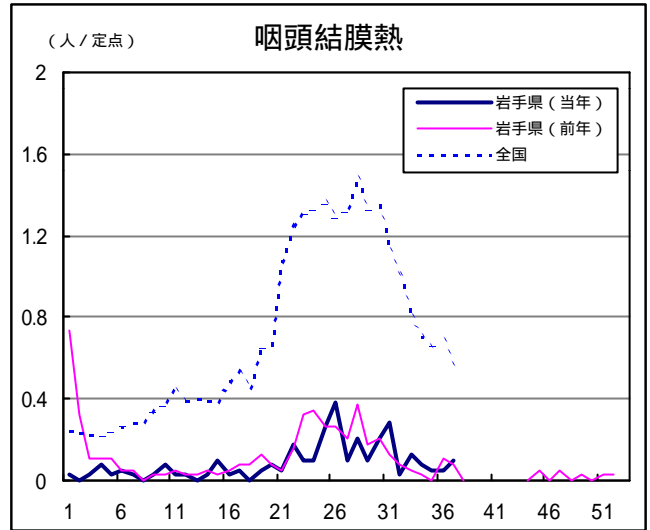
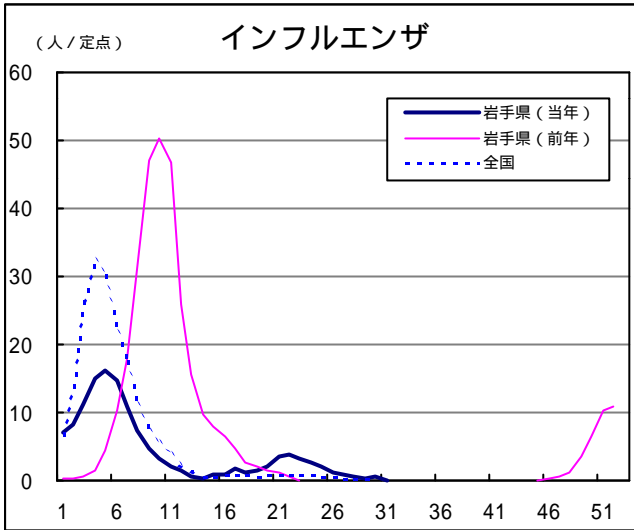
- ・この週には集団感染の情報はありません。

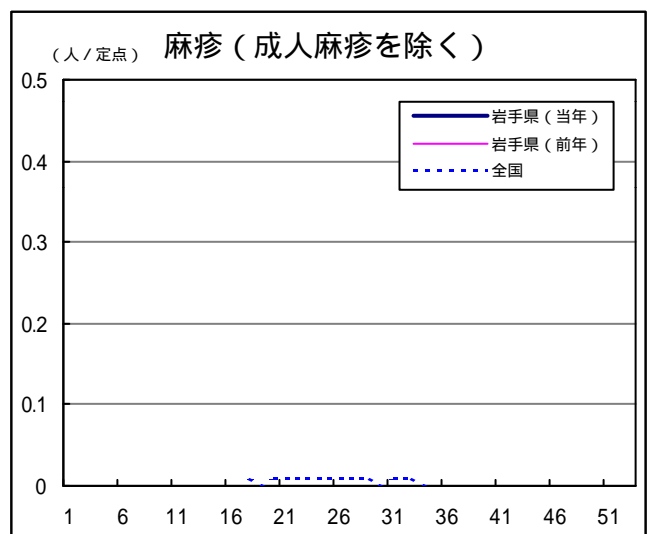
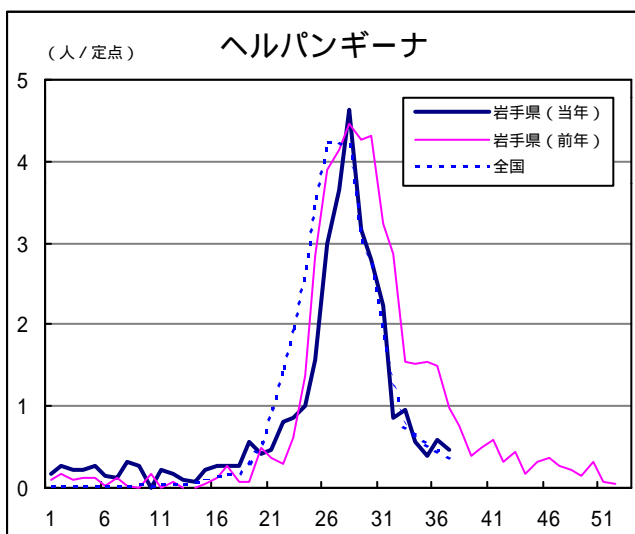
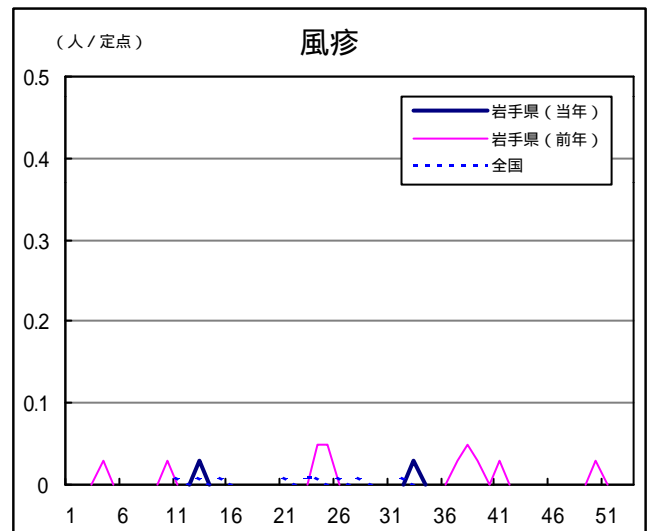
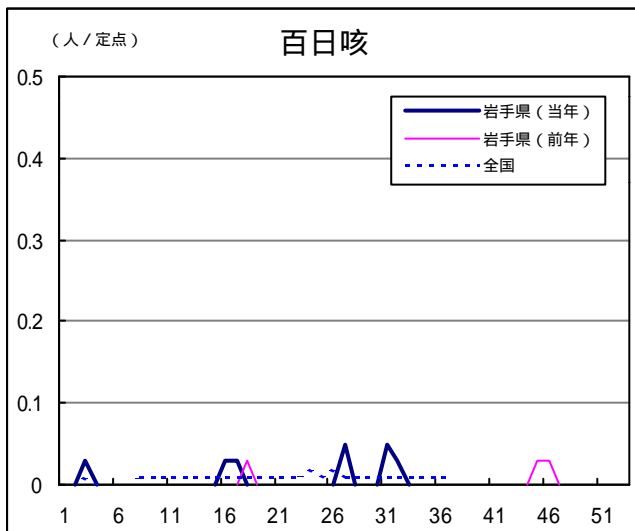
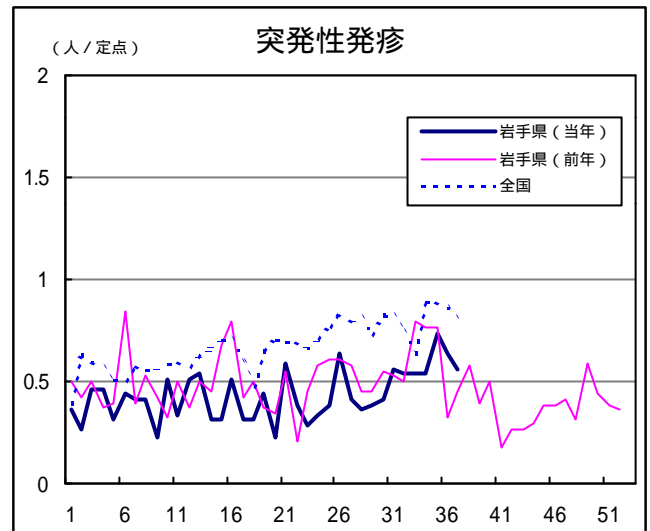
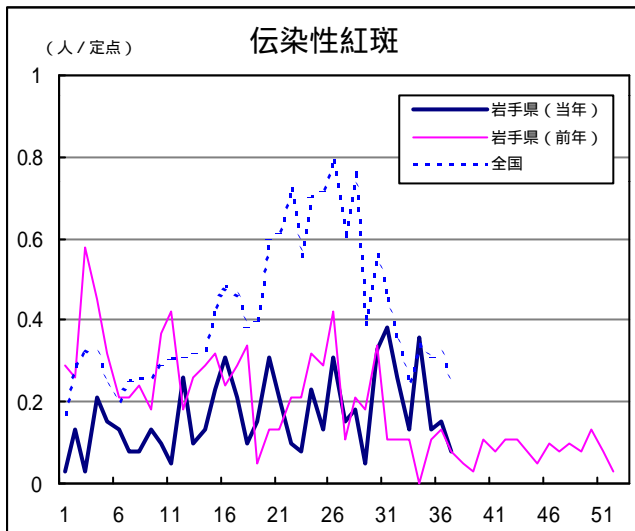
Q & A

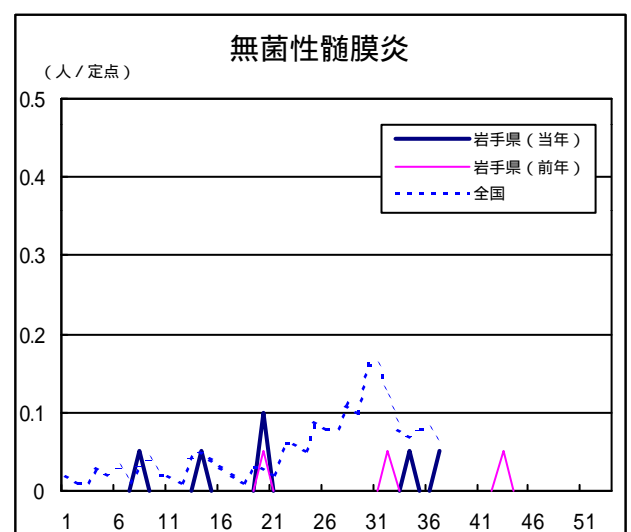
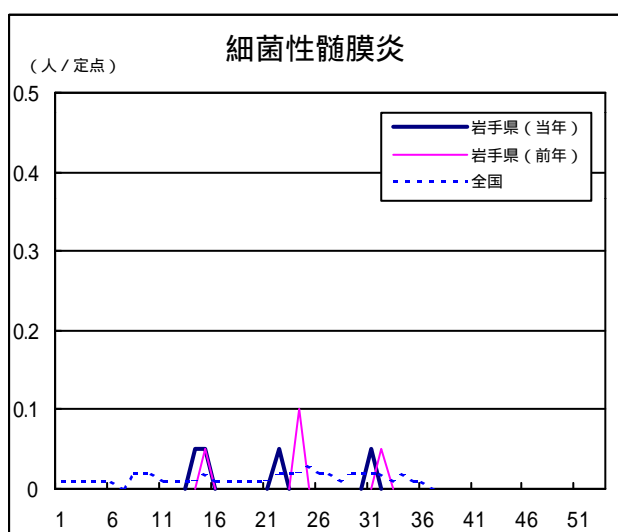
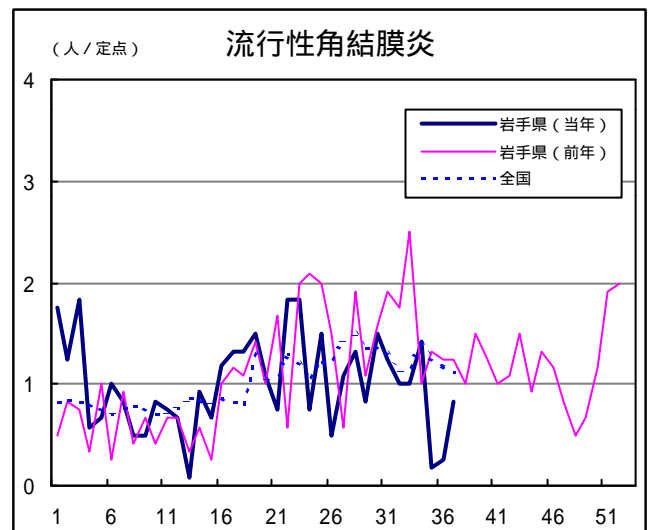
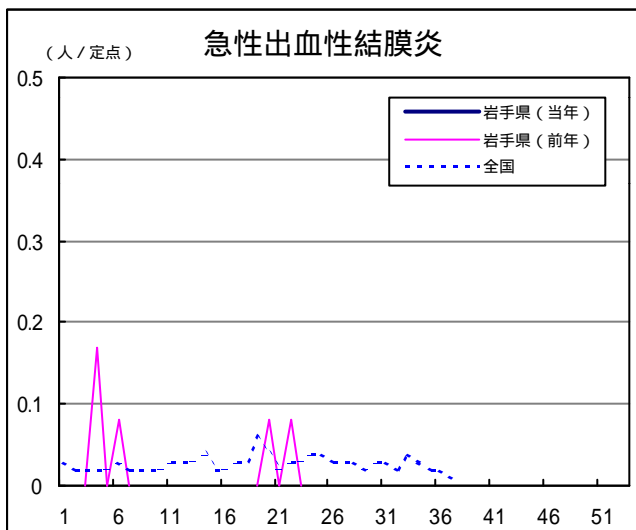
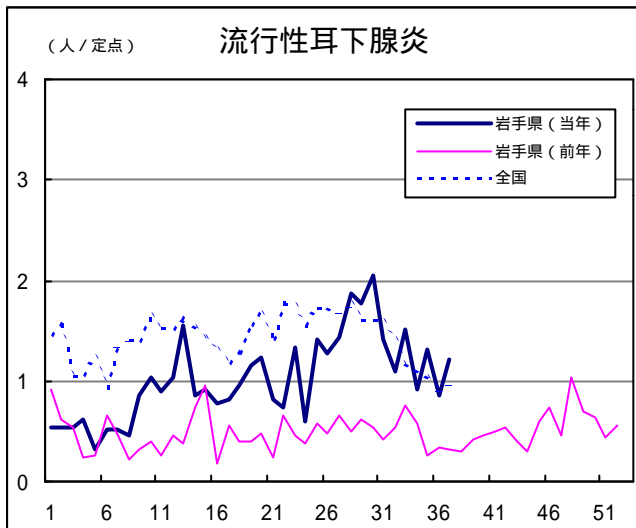
読者の皆様からのご質問にはこの欄でお答えします。

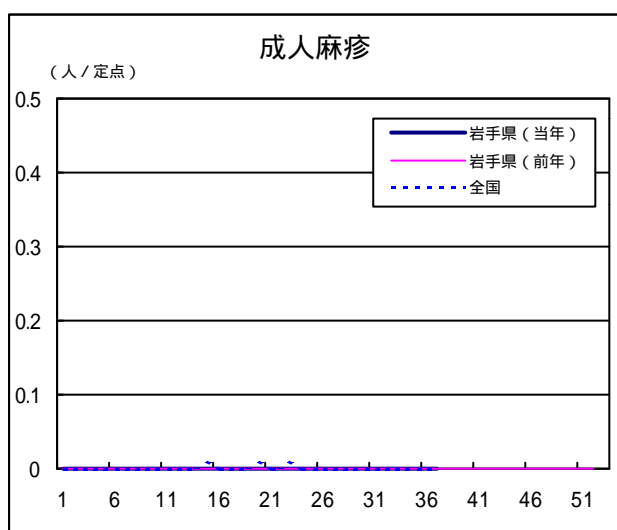
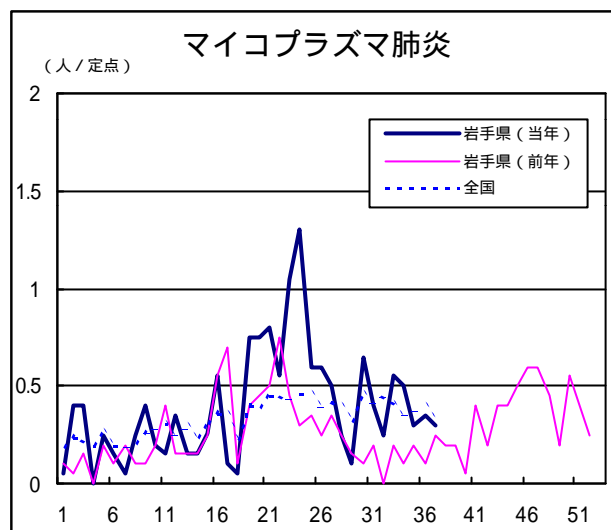
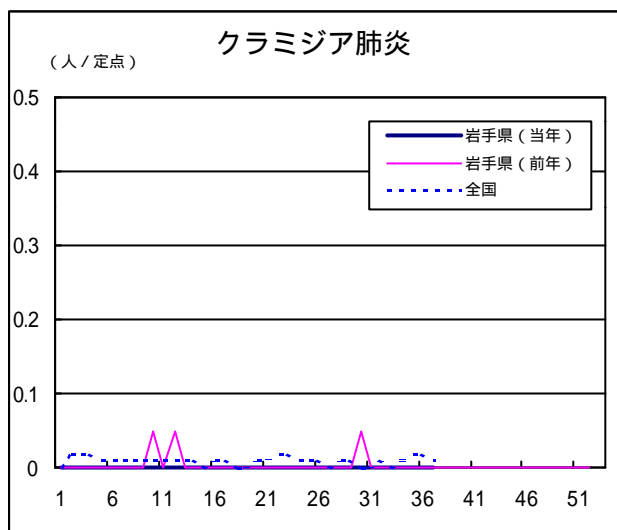
医療機関からの情報や読者の皆様からのご質問は下記の宛先までお寄せください。
岩手県結核・感染症情報センター（岩手県環境保健研究センター保健科学部内）
〒020-0852 岩手県盛岡市飯岡新田1-36-1
TEL:019-656-5669（直通） FAX:019-656-5667
E-mail: CC0019@pref.iwate.jp

疾病別グラフ（定点あたり患者数の推移）









定点医療機関の数

地区	定点種別 インフル エンザ	小児科定 点	眼科定点	基幹定点
岩手県	63	39	12	20
盛岡	17	11	3	5
花巻	7	4	1	3
北上	5	3	1	2
水沢	7	4	1	2
一関	7	4	1	2
大船渡	6	4	1	1
釜石	3	2	1	1
宮古	5	3	1	1
久慈	3	2	1	1
二戸	3	2	1	2

岩手の感染症情報を毎週メールでお届けする
「岩手県感染症情報ウィークリーマガジン」を配信しています。
 配信の登録は以下のURLからお願いします。
<http://www.pref.iwate.jp/~hp1353/kansen/mailmagazine.html>

岩手県感染症週報 平成18年第37週 平成18年9月22日発行
 監修：岩手県結核・感染症発生動向調査委員会
 発行：岩手県環境保健研究センター
 岩手県保健福祉部保健衛生課
 事務局：岩手県結核・感染症情報センター
 (岩手県環境保健研究センター保健科学部内)
 〒020-0852 岩手県盛岡市飯岡新田1-36-1
 TEL:019-656-5669 (直通) FAX:019-656-5667
 E-mail: CC0019@pref.iwate.jp
 URL: <http://www.pref.iwate.jp/~hp1353/kansen/>
 <岩手県結核・感染症情報センター>
<http://www.pref.iwate.jp/~hp0360/>
 <岩手県保健福祉部保健衛生課>