

岩手県感染症週報

令和5年第3週 (1月16日～1月22日)

岩手県感染症情報センター

第3週の概要

1 類感染症

- 患者発生のご報告はありませんでした。

2 類感染症

- 結核のご報告が4例ありました。そのうち1例は潜在性結核感染症でした。

3 類感染症

- 患者発生のご報告はありませんでした。

4 類感染症

- 患者発生のご報告はありませんでした。

5 類感染症 (全数把握対象疾患)

- 梅毒のご報告が1例ありました。

5 類感染症 (定点把握対象疾患)

- 感染性胃腸炎は、ノロウイルス及びサポウイルスによる集団感染事例が県内の教育保育施設及び高齢者施設の計13施設で発生しました。集団生活を営む施設は注意が必要です。胃腸炎ウイルスは消毒用アルコールが効きにくいので、調理前と食事前、用便後の石けんと流水による手洗いが重要です。患者の吐物や便には大量のウイルスが含まれ、感染源となります。使い捨て手袋とマスクを着用して塩素系消毒剤で適切に処理しましょう。

- インフルエンザは前週より減少し、定点あたり患者数が1.08人となりました。外出後の石けんと流水による手洗いと、ワクチン接種で予防しましょう。

○ 新型インフルエンザ等感染症

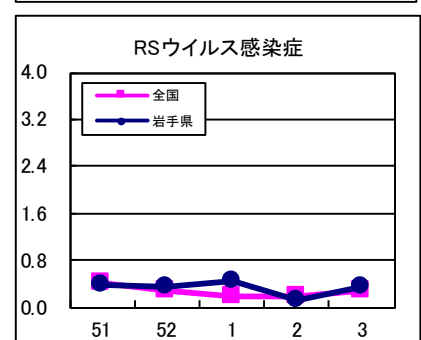
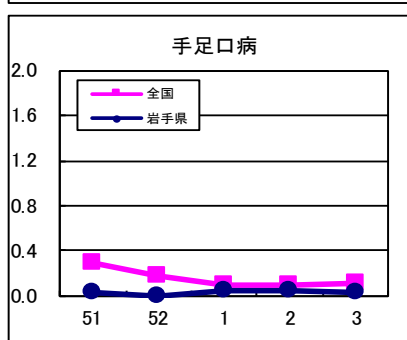
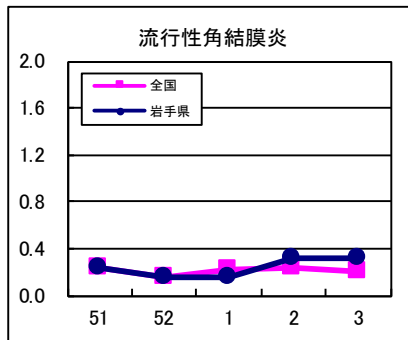
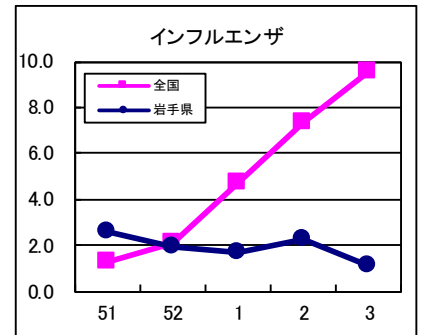
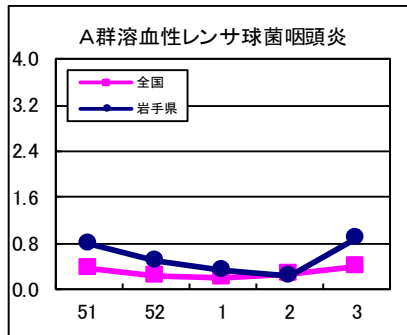
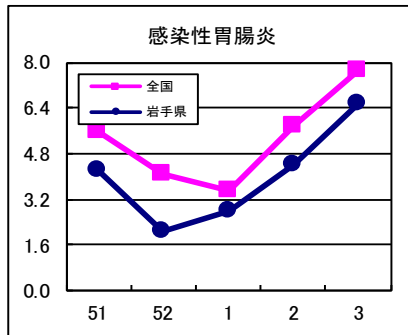
- 新型コロナウイルス感染症の新規患者報告数は前週比2206人減の4323人でした。場面に応じたマスク着用、手指衛生、3密回避など基本的な感染対策は継続する必要があります。発熱、咳、咽頭痛など体調不良時は外出を控えることが重要です。

「岩手県・新型コロナ対策
パーソナルサポート
(@iwatevscovid19)
ID検索またはQRコードか
ら友達追加



最近の注目疾患 (定点あたり患者数の過去5週の動き)

(疾患によって目盛りのスケールが違うことに注意)



定点把握対象疾患 (過去5週の動き)

報告週対応表 <http://www.nih.go.jp/niid/ja/calendar.html>

※2018年1月1日より百日咳が5類感染症 (定点把握疾患) から5類感染症 (全数把握疾患) へ変更されました。
 ※2013年第42週より感染性胃腸炎 (ロタウイルス) が定点把握対象疾患となりました。

(定点あたり患者数)

疾病名	地域	週					流行傾向	
		51	52	1	2	3		
インフルエンザ	岩手県	2.56	1.94	1.70	2.29	1.08	↓	☆
	全国	1.24	2.05	4.73	7.37	9.59		
RSウイルス感染症	岩手県	0.38	0.35	0.43	0.13	0.35	→	☆
	全国	0.40	0.28	0.18	0.18	0.29		
咽頭結膜熱	岩手県	0.00	0.03	0.10	0.03	0.10	→	☆
	全国	0.19	0.13	0.12	0.11	0.12		
A群溶血性レンサ球菌咽頭炎	岩手県	0.80	0.50	0.33	0.25	0.88	↗	☆
	全国	0.37	0.25	0.21	0.27	0.40		
感染性胃腸炎	岩手県	4.25	2.08	2.80	4.40	6.55	↗	☆
	全国	5.60	4.08	3.50	5.76	7.71		
水痘	岩手県	0.15	0.03	0.03	0.08	0.00	→	
	全国	0.10	0.07	0.09	0.08	0.07		
手足口病	岩手県	0.03	0.00	0.05	0.05	0.03	→	
	全国	0.29	0.17	0.10	0.09	0.11		
伝染性紅斑	岩手県	0.00	0.00	0.00	0.00	0.00	→	
	全国	0.01	0.01	0.01	0.01	0.01		
突発性発疹	岩手県	0.38	0.10	0.28	0.28	0.20	→	☆
	全国	0.22	0.17	0.18	0.23	0.24		
ヘルパンギーナ	岩手県	0.03	0.00	0.03	0.00	0.03	→	
	全国	0.10	0.06	0.03	0.04	0.06		
流行性耳下腺炎	岩手県	0.05	0.03	0.00	0.03	0.00	→	
	全国	0.03	0.02	0.02	0.02	0.03		
急性出血性結膜炎	岩手県	0.00	0.00	0.00	0.00	0.00	→	
	全国	0.02	0.01	0.01	0.02	0.01		
流行性角結膜炎	岩手県	0.23	0.15	0.15	0.31	0.31	→	☆
	全国	0.24	0.15	0.22	0.24	0.21		
細菌性髄膜炎	岩手県	0.00	0.00	0.00	0.00	0.00	→	
	全国	0.01	0.00	0.01	0.01	0.01		
無菌性髄膜炎	岩手県	0.00	0.00	0.00	0.00	0.05	→	
	全国	0.01	0.01	0.00	0.01	0.01		
マイコプラズマ肺炎	岩手県	0.00	0.00	0.00	0.05	0.00	→	
	全国	0.03	0.02	0.02	0.02	0.01		
クラミジア肺炎 (オウム病を除く)	岩手県	0.00	0.00	0.00	0.00	0.00	→	
	全国	-	0.00	-	-	0.00		
感染性胃腸炎 (ロタウイルス)	岩手県	0.00	0.00	0.00	0.05	0.00	→	
	全国	0.00	0.01	0.00	0.01	0.00		
インフルエンザ (入院患者) ※報告数であることに注意	岩手県	2	5	2	1	0		
	全国	36	74	167	195	163		

【流行傾向の見方】

- 無印 : ほとんど患者が発生していません
- ☆ : 患者が発生しています
- ☆☆ : 警報値を超えた地区が1～2地区あります
- ☆☆☆ : 多くの地区で警報値を超えています

※ジカウイルス感染症が2016年2月15日から四類感染症に追加されました。

全数把握対象疾患 (過去5週の動き)

(患者発生数)

分類	疾病名	(週)		岩手県				全国	
		51	52	1	2	3	累計	3	累計
一類 感染症	エボラ出血熱	0	0	0	0	0	0	0	0
	クリミア・コンゴ出血熱	0	0	0	0	0	0	0	0
	痘そう	0	0	0	0	0	0	0	0
	南米出血熱	0	0	0	0	0	0	0	0
	ペスト	0	0	0	0	0	0	0	0
	マールブルグ病	0	0	0	0	0	0	0	0
	ラッサ熱	0	0	0	0	0	0	0	0
二類	急性灰白髄炎	0	0	0	0	0	0	0	0
	結核 () 内は潜在性結核感染症患者再掲	2 (0)	1 (1)	0 (0)	0 (0)	4 (1)	4 (1)	150	452
	ジフテリア	0	0	0	0	0	0	0	0
	重症呼吸器症候群	0	0	0	0	0	0	0	0
	中東呼吸器症候群 (MERS)	0	0	0	0	0	0	0	0
	鳥インフルエンザ (H5N1)	0	0	0	0	0	0	0	0
	鳥インフルエンザ (H7N9)	0	0	0	0	0	0	0	0
三類	コレラ	0	0	0	0	0	0	0	0
	細菌性赤痢	0	0	0	0	0	0	0	1
	腸管出血性大腸菌感染症	0	0	0	0	0	0	16	43
	腸チフス	0	0	0	0	0	0	2	3
	パラチフス	0	0	0	0	0	0	0	0
四類 感染症	E型肝炎	0	0	0	0	0	0	12	29
	ウエストナイル熱 (ウエストナイル脳炎を含む)	0	0	0	0	0	0	0	0
	A型肝炎	0	0	0	0	0	0	1	2
	エキノкокクス症	0	0	0	0	0	0	1	1
	黄熱	0	0	0	0	0	0	0	0
	オウム病	0	0	0	0	0	0	0	0
	オムスク出血熱	0	0	0	0	0	0	0	0
	回帰熱	0	0	0	0	0	0	0	0
	キャサヌル森林病	0	0	0	0	0	0	0	0
	Q熱	0	0	0	0	0	0	0	0
	狂犬病	0	0	0	0	0	0	0	0
	コクシジオイデス症	0	0	0	0	0	0	0	0
	サル痘	0	0	0	0	0	0	1	1
	ジカウイルス感染症	0	0	0	0	0	0	0	0
	重症熱性血小板減少症候群 (SFTS)	0	0	0	0	0	0	0	1
	腎症候性出血熱	0	0	0	0	0	0	0	0
	西部ウマ脳炎	0	0	0	0	0	0	0	0
	ダニ媒介脳炎	0	0	0	0	0	0	0	0
	炭疽	0	0	0	0	0	0	0	0
	チクングニア熱	0	0	0	0	0	0	0	0
	つつが虫病	0	0	0	0	0	0	10	33
	デング熱	0	0	0	0	0	0	1	4
	東部ウマ脳炎	0	0	0	0	0	0	0	0
	鳥インフルエンザ (H5N1、H7N9を除く)	0	0	0	0	0	0	0	0
	ニパウイルス感染症	0	0	0	0	0	0	0	0
	日本紅斑熱	0	0	0	0	0	0	1	2
	日本脳炎	0	0	0	0	0	0	0	0
	ハンタウイルス肺症候群	0	0	0	0	0	0	0	0
	Bウイルス病	0	0	0	0	0	0	0	0
	鼻疽	0	0	0	0	0	0	0	0
	ブルセラ症	0	0	0	0	0	0	0	0
	ベネゼエラウマ脳炎	0	0	0	0	0	0	0	0
	ヘンドラウイルス感染症	0	0	0	0	0	0	0	0
	発疹チフス	0	0	0	0	0	0	0	0
ボツリヌス症	0	0	0	0	0	0	0	0	
マラリア	0	0	0	0	0	0	1	2	
野兔病	0	0	0	0	0	0	0	0	
ライム病	0	0	0	0	0	0	0	0	
リッサウイルス感染症	0	0	0	0	0	0	0	0	
リフトバレー熱	0	0	0	0	0	0	0	0	
類鼻疽	0	0	0	0	0	0	0	0	
レジオネラ症	0	0	1	0	0	1	23	86	
レプトスピラ症	0	0	0	0	0	0	0	1	
ロッキー山紅斑熱	0	0	0	0	0	0	0	0	

全数把握対象疾患 (続き) (過去5週の動き)

(患者発生数)

分類	疾病名	(週)					累計	全国	
		51	52	1	2	3		3	累計
五類感染症	アメーバ赤痢	0	0	0	0	0	0	4	12
	ウイルス性肝炎 (A型肝炎及びE型肝炎を除く)	0	0	0	0	0	0	1	6
	カルバペネム耐性腸内細菌科細菌感染症	1	0	0	0	0	0	19	70
	急性弛緩性麻痺	0	0	0	0	0	0	0	2
	急性脳炎 (ウエストナイル脳炎及び日本脳炎を除く)	0	0	0	0	0	0	4	24
	クリプトスポリジウム症	0	0	0	0	0	0	0	0
	クロイツフェルト・ヤコブ病	0	0	0	0	0	0	2	7
	劇症型溶血性レンサ球菌感染症	0	0	0	0	0	0	14	52
	後天性免疫不全症候群	0	0	0	0	0	0	9	30
	ジアルジア症	0	0	0	0	0	0	2	2
	侵襲性インフルエンザ菌感染症	0	0	0	1	0	1	3	23
	侵襲性髄膜炎菌感染症	0	0	0	0	0	0	0	0
	侵襲性肺炎球菌感染症	0	0	0	0	0	0	22	104
	水痘 (入院例)	0	0	0	0	0	0	1	5
	先天性風しん症候群	0	0	0	0	0	0	0	0
	梅毒	1	1	0	1	1	2	137	501
	播種性クリプトコックス症	0	0	0	0	0	0	4	9
	破傷風	0	0	0	0	0	0	0	0
	バンコマイシン耐性黄色ブドウ球菌感染症	0	0	0	0	0	0	0	0
	バンコマイシン耐性腸球菌感染症	0	0	0	0	0	0	2	6
百日咳	0	0	0	0	0	0	6	20	
風しん	0	0	0	0	0	0	0	0	
麻しん	0	0	0	0	0	0	0	0	
薬剤耐性アシネトバクター感染症	0	0	0	0	0	0	0	1	
※	新型コロナウイルス感染症	11679	8269	8430	6529	4323	19282	628923	2741727

※新型インフルエンザ等感染症として新型コロナウイルス感染症 (令和3年2月13日～)

今注目の感染症

感染性胃腸炎

感染性胃腸炎は、細菌やウイルスなどの微生物を原因とする胃腸炎の総称です。毎年秋から冬にかけて流行し、その原因はノロウイルスやロタウイルスなどのウイルスが大部分を占めています。感染性胃腸炎の原因ウイルスは、手指や食品などを介して経口感染し、嘔吐、下痢、腹痛などを引き起こします。健康な人は軽症で回復しますが、子どもや高齢者は重症化したり、吐物を誤って気道に詰まらせて死亡することがあります。

全国の感染性胃腸炎の報告数は、例年は11月頃から増加して12月にピークを迎えます (図1)。

一方、県内の感染性胃腸炎の報告数は、全国と同様の流行形態をとる年とそうでない年があります (図1及び2)。昨シーズンは2022年第3週にピーク (定点当たり患者数6.68人) が認められました。今週の県内各保健所管内ごとの定点当たり患者数は図3のとおりです。

県内の集団感染事例は、2021年4月から2022年3月までに56例報告されました。このうち53例はノロウイルス、2例はサポウイルス、1例はノロウイルスとアストロウイルスを原因とするものでした。また、2022年4月から2023年第3週までに56例報告されています。内訳は、30例はノロウイルス、23例はサポウイルス、2例はサポウイルスとノロウイルス、1例はヒトパレコウイルスによるものでした。

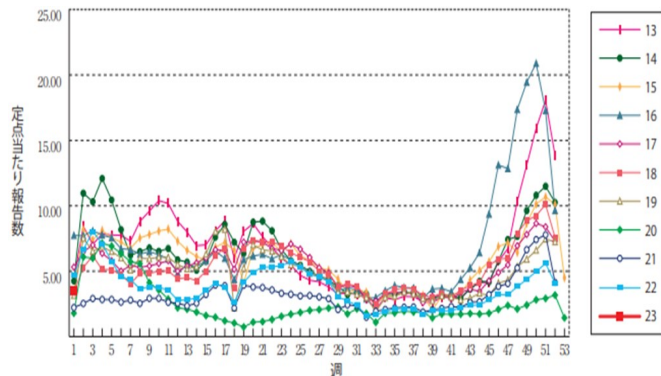


図1 全国の感染性胃腸炎の発生状況 (2013年～2023年第1週)
(国立感染症研究所HPより)

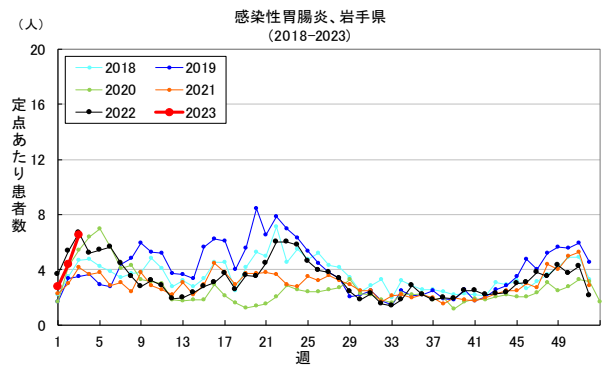


図2 岩手県の感染性胃腸炎の発生状況
(2018年～2023年第3週)

今注目の感染症

梅毒

梅毒は、感染力が強い『梅毒トレポネーマ』というらせん状の細菌によって引き起こされます。主に、感染している人の病変部（性器、口唇部、口腔内、肛門等）と直接接触する性行為や疑似性行為により、梅毒トレポネーマが粘膜や皮膚などの傷口から侵入して感染します。

感染後3週間程度の潜伏期間の後に、感染部位にしこりや潰瘍がみられるようになりますが、数週間程度で症状がなくなります（早期顕症Ⅰ期）。その後、治療せずに数週間～数か月経過すると、病原体が血液によって全身に運ばれ、手のひらや足の裏、体全体に発疹がみられるようになります（早期顕症Ⅱ期）。さらに、感染後数年～数十年経過すると、皮膚や筋肉、骨などにゴムのような腫瘍、心臓、血管、脳などの複数の臓器に病変が生じる場合があります（晩期顕症）。妊娠している人が梅毒に感染すると、胎盤を通して胎児に感染し、死産、早産、新生児死亡や奇形が起こることがあります（先天梅毒）。

早期顕症と晩期顕症の間には症状が消える無症候期がありますが、体内には梅毒トレポネーマが残っており、感染を広げる恐れがあります。この無症候期が診断・治療の遅れにつながるため、注意が必要です。また、終生免疫は得られないため、再感染する可能性があります。

全国では、2013年以降は報告数が増加傾向に転じ、2022年第35週の時点で過去最多を更新しています（図1）。男女の異性間性交渉での感染が増加しているほか、性風俗店利用者での梅毒の報告数が増加しています。岩手県では2016年に9例、2017年に16例、以降は2桁の報告数が続いています（図2）。

梅毒は早期発見、早期検査、早期治療が重要です。感染が疑われる症状がみられた場合は、早めに医師の診察や治療を受けましょう。また、感染していたことが判明した場合は、周囲で感染の可能性がある人（パートナー等）と一緒に検査を受け、必要に応じて治療を行うことが重要です。

岩手県では、県内各保健所において、匿名・無料で梅毒検査を行っています。他の性感染症も含め、適切な予防対策をとり、症状がみられる場合など不安がある場合は、検査や医療機関を受診するよう心がけましょう。

【参考】

- 梅毒とは（国立感染症研究所）
<https://www.niid.go.jp/niid/ja/kansennohanashi/465-syphilis-info.html>
- 梅毒に関するQ&A（厚生労働省）
https://www.mhlw.go.jp/seisakunitsuite/bunya/kenkou_iryuu/kenkou/kekkaku-kansenshou/seikansenshou/qanda2.html
- 梅毒検査について（岩手県）
<https://www.pref.iwate.jp/kurashikankyou/iryuu/kenkou/aids/1003196.html>

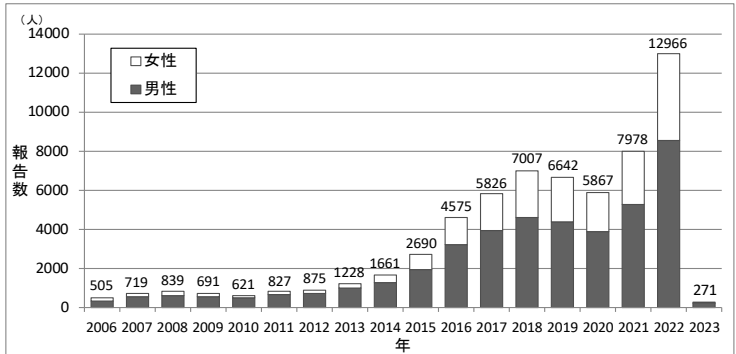


図1 全国の梅毒報告数（2006～2022年第2週）

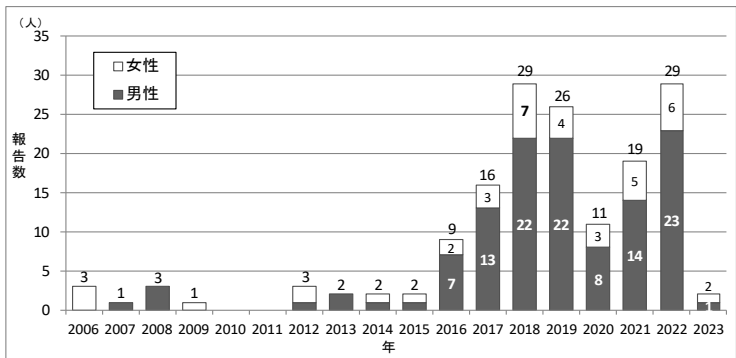


図2 岩手県の梅毒報告数（2006～2023年第3週）

今注目の感染症

新型コロナウイルス感染症

新型コロナウイルス感染症は、コロナウイルス科ベータコロナウイルス属の新型コロナウイルスによる急性呼吸器症候群です。令和3年2月13日に指定感染症から新型インフルエンザ等感染症になりました。

国内の発生状況は図1（厚生労働省HPより）のとおりです。岩手県では、県内初の報告が2020年7月29日に2例あり、2020年は394例、2021年は3101例、2022年199642例の報告がありました。2023年は第3週までに19282例が報告されています。予防には、咳エチケットや手洗いなど普段からの感染症予防対策に努めていただくとともに、「3つの密」（換気の悪い密閉空間、人が多数集まる密集場所、間近で会話や発声をする密接場面）を避けるようにしましょう。

環境保健研究センターで行っている新型コロナウイルスのPCR検査件数と陽性件数の推移、岩手県の新型コロナウイルス陽性者の年齢層別は図2および図3のとおりです。当センターにおける検査は、2020年2月上旬から開始しました。2022年第9週の検査件数は1138件で開始以来の最多になり、2023年第3週は23件（陽性13件）でした。

図2のグラフは、2022年9月26日から「全数把握」の全国一律の見直しにより、男女合算の年齢別集計となっています。



<<<岩手県の電話相談窓口>>>

○いわて健康フォローアップセンター

受付時間 24時間 全日（土日・祝日含む）

TEL:0570-089-005 FAX:050-3730-7658

- ①発熱等の症状が生じた場合は、まず「かかりつけ医」に電話でご相談ください。
- ②相談先に迷う場合や「かかりつけ医」がない場合は、「受診・相談センター」にご相談ください。
- ③①または②での紹介・案内に従い、「診療・検査医療機関」を受診してください。

詳しくは、岩手県の新型コロナウイルス感染症のホームページを御覧ください。

<https://www.pref.iwate.jp/kurashikankyou/iryuu/covid19/index.html>

また、新型コロナウイルス感染症の最新情報については、厚生労働省及び国立感染症研究所のホームページで随時更新されています。ご確認をお願いします。

◆参考

新型コロナウイルス感染症について－厚生労働省－

https://www.mhlw.go.jp/stf/seisakunitsuite/bunya/0000164708_00001.html

新型コロナウイルス（2019-nCoV）関連情報について

－国立感染症研究所－

<https://www.niid.go.jp/niid/ja/diseases/ka/corona-virus/2019-ncov/9324-2019-ncov.html>

図1 全国の新型コロナウイルス新規陽性者数(～1/25)

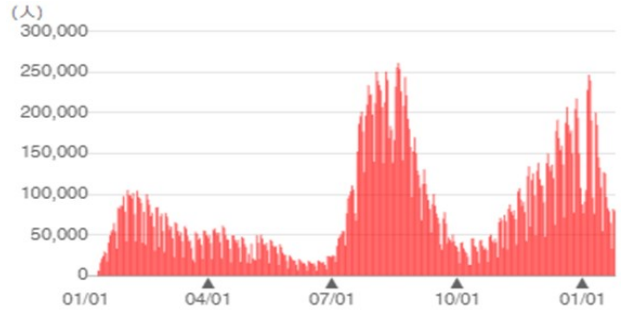


図2 岩手県における新型コロナウイルス感染症の報告数
年齢層別 2023年第1週から第4週現在、N=22229

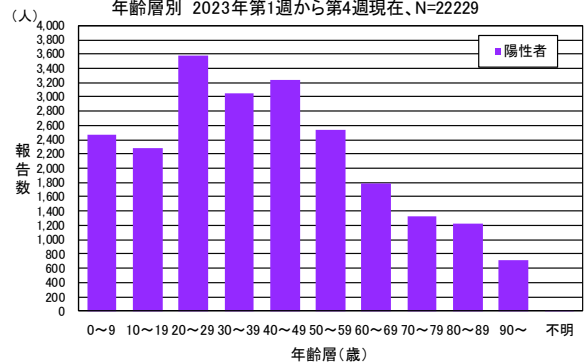
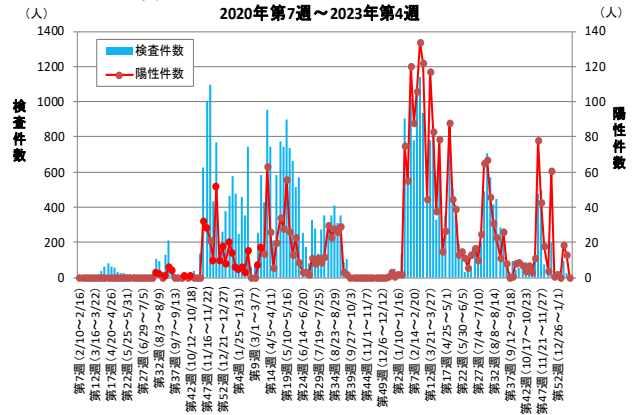


図3 週別新型コロナウイルス検査件数(人)
2020年第7週～2023年第4週



集団感染情報

○感染性胃腸炎の集団発生について

- ・一関保健所管内の認定こども園（園児102名、職員38名）
1月10日（火）から1月19日（木）にかけて、園児24名に症状（嘔吐・下痢等） 有症者3名からノロウイルスを検出
- ・宮古保健所管内の保育所（園児57名、職員21名）
1月14日（土）から1月19日（木）にかけて、園児16名、職員2名に症状（嘔吐・下痢等） 有症者7名からノロウイルスを検出
- ・盛岡市内の教育保育施設（利用者・職員150名以上）
1月10日（火）から1月16日（月）にかけて、利用者21名に症状（嘔吐・下痢等） 有症者5名からノロウイルスを検出
- ・盛岡市内の教育保育施設（利用者・職員150名以上）
1月11日（水）から1月16日（月）にかけて、利用者13名、職員3名に症状（嘔吐・下痢等） 有症者5名からノロウイルスを検出
- ・一関保健所管内の認定こども園（園児109名、職員29名）
1月17日（火）から1月24日（火）にかけて、園児15名に症状（嘔吐・下痢等） 有症者3名からノロウイルスを検出
- ・宮古保健所管内の特別養護老人ホーム（入所者68名、職員49名）
1月18日（水）から1月24日（火）にかけて、入所者20名、職員13名に症状（嘔吐・下痢等） 有症者6名からノロウイルスを検出
- ・盛岡市内の教育保育施設（利用者・職員150名以上）
1月5日（木）から1月20日（金）にかけて、利用者26名、職員1名に症状（嘔吐・下痢等）
有症者1名が医療機関でノロウイルスと診断
- ・盛岡市内の教育保育施設（利用者・職員100名以上）
1月14日（土）から1月19日（木）にかけて、利用者12名に症状（嘔吐・下痢等）
有症者3名からノロウイルスを検出、有症者1名が医療機関でノロウイルスと診断
- ・盛岡市内の教育保育施設（利用者・職員250名以上）
1月17日（火）から1月21日（土）にかけて、利用者15名、職員2名に症状（嘔吐・下痢等）
有症者1名が医療機関でノロウイルスと診断
- ・一関保健所管内の認定こども園（園児90名、職員25名）
1月4日（水）から1月25日（水）にかけて、園児13名に症状（嘔吐・下痢等） 有症者2名からノロウイルスを検出
- ・一関保健所管内の認定こども園（園児216名、職員35名）
1月10日（火）から1月25日（水）にかけて、園児20名に症状（嘔吐・下痢等） 有症者4名からノロウイルスを検出
- ・一関保健所管内の認定こども園（園児178名、職員39名）
1月10日（火）から1月25日（水）にかけて、園児25名、職員1名に症状（嘔吐・下痢等） 有症者2名からサボウイルスを検出
- ・大船渡保健所管内の教育保育施設（園児128名、職員29名）
1月11日（水）から1月23日（月）にかけて、園児9名、職員2名に症状（嘔吐・下痢等） 有症者6名からノロウイルスを検出

○インフルエンザによる学校等の休業措置について（1月12日から1月18日発表分）

- ・岩手県 1件
- ・盛岡市 0件

詳細は岩手県医療政策室のホームページをご覧ください。

<https://www.pref.iwate.jp/kurashikankyou/iryuu/kenkou/influ/1060843.html>



病原体検出情報

- ・この週には病原体検出情報はありません。

医療機関からの情報

- ・この週には医療機関からの情報はありません。

Q & A

読者の皆様からのご質問にはこの欄でお答えします。

医療機関からの情報や読者の皆様からのご質問は下記の宛先までお寄せください。

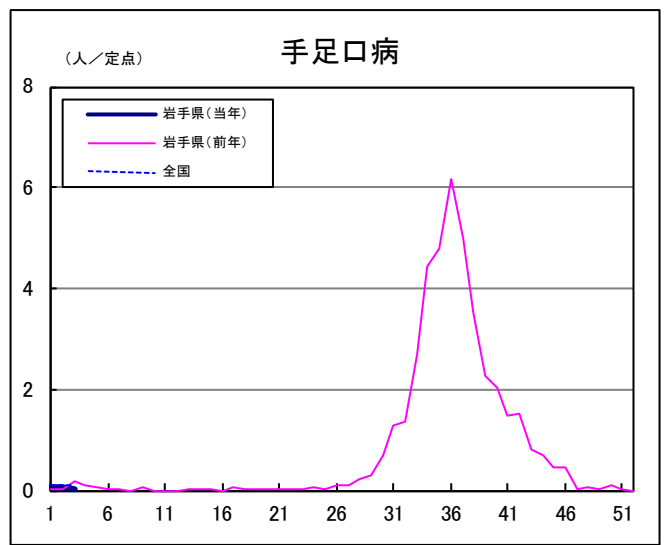
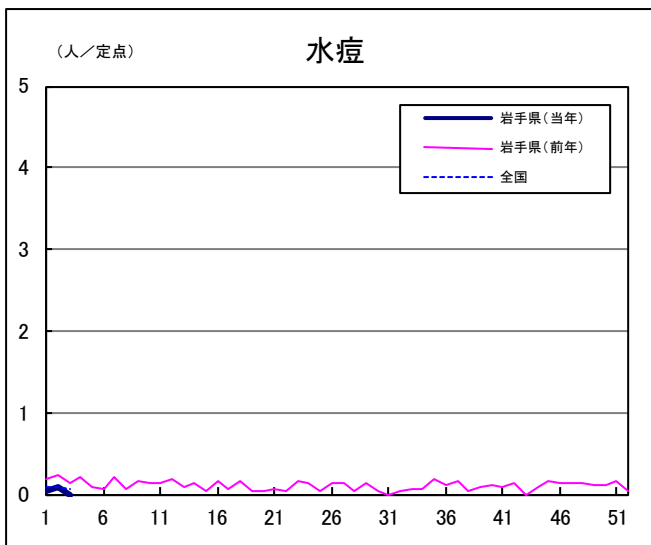
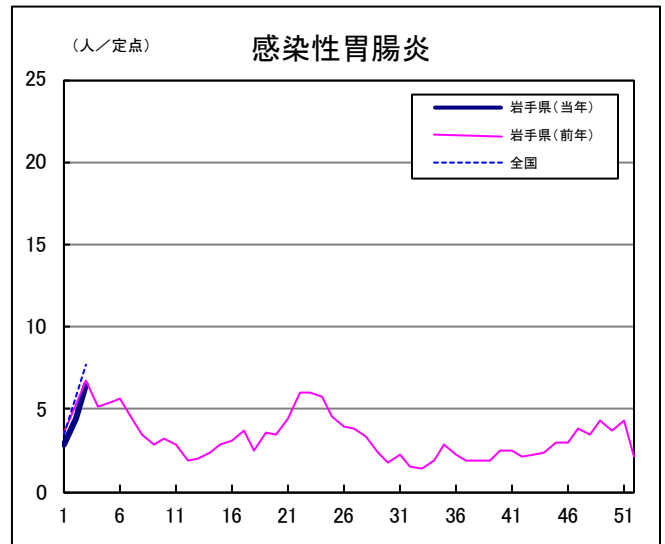
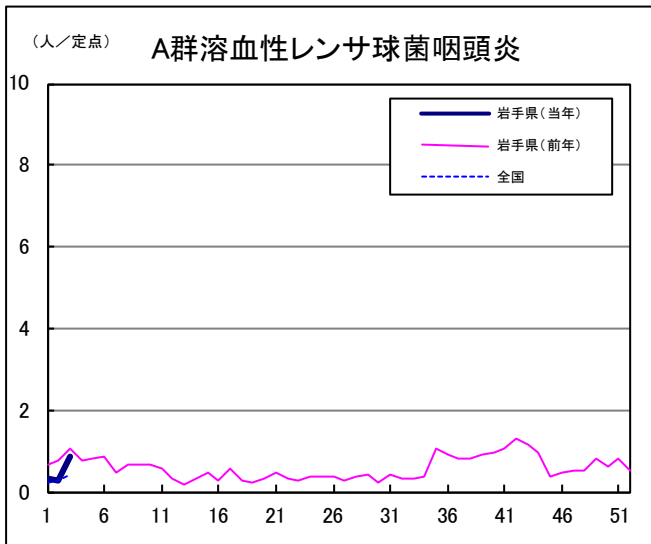
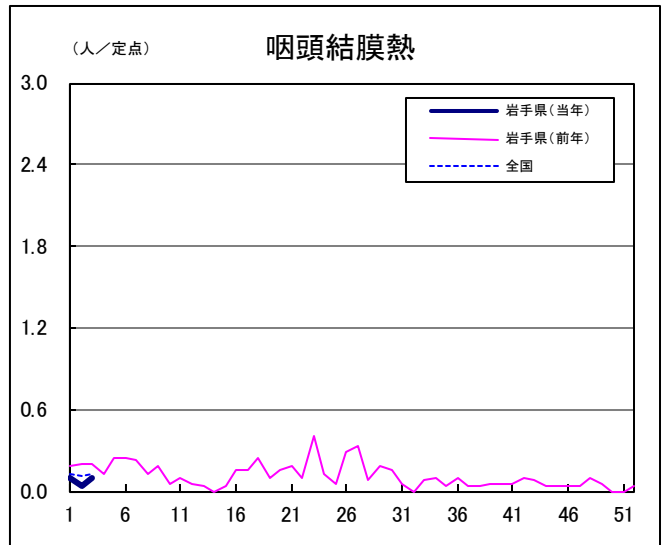
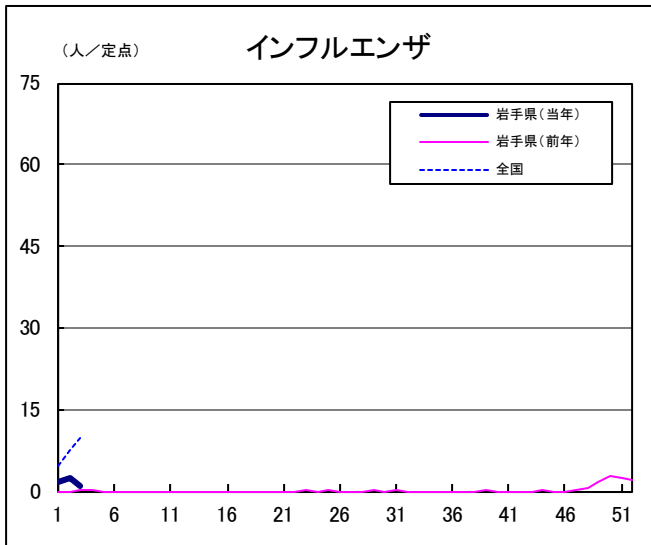
岩手県感染症情報センター（岩手県環境保健研究センター保健科学部内）

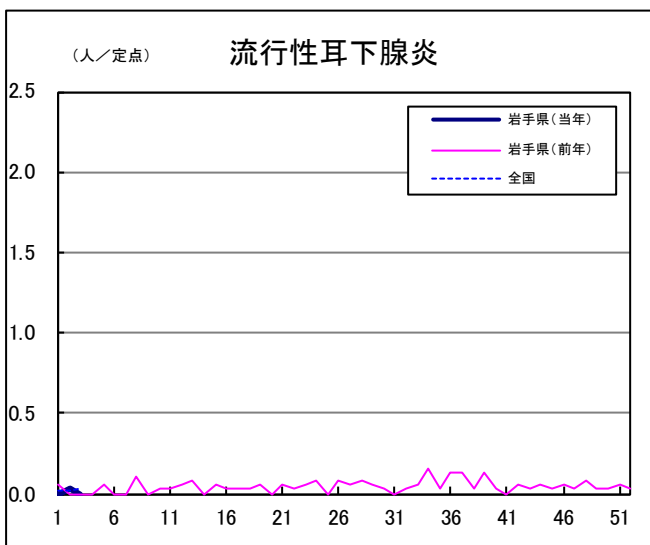
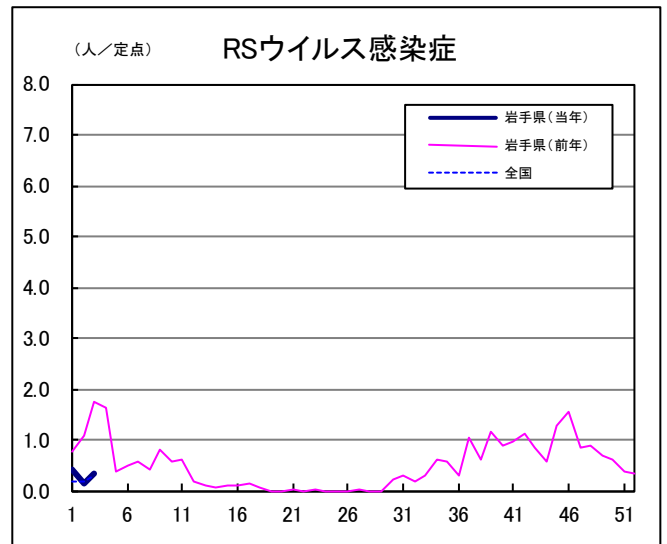
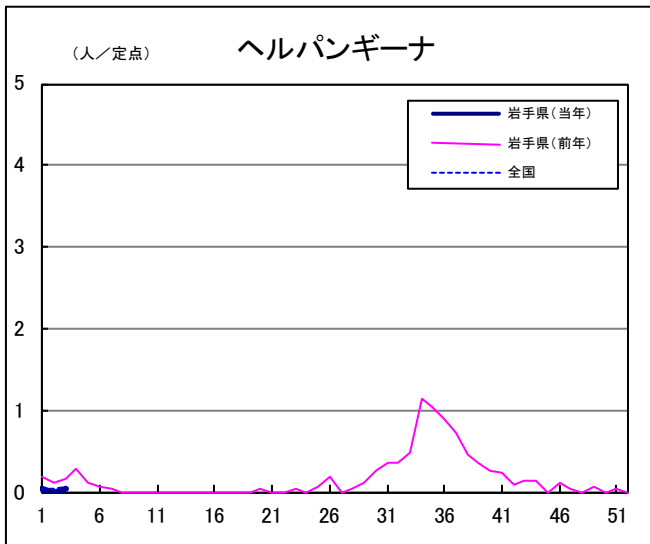
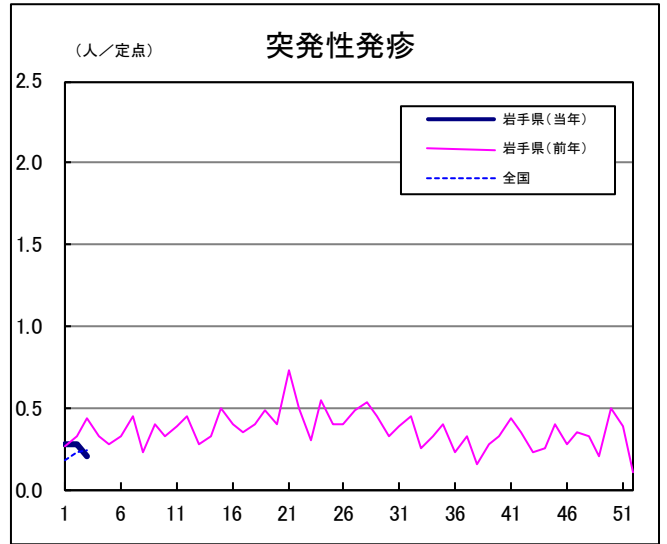
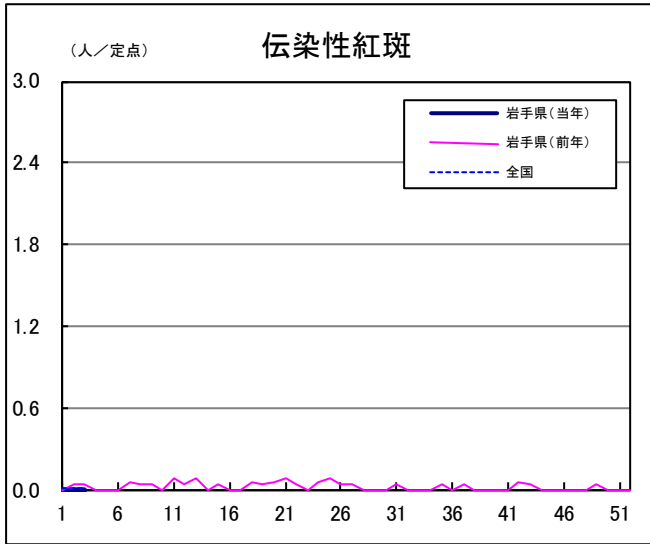
〒020-0857 岩手県盛岡市北飯岡1-11-16

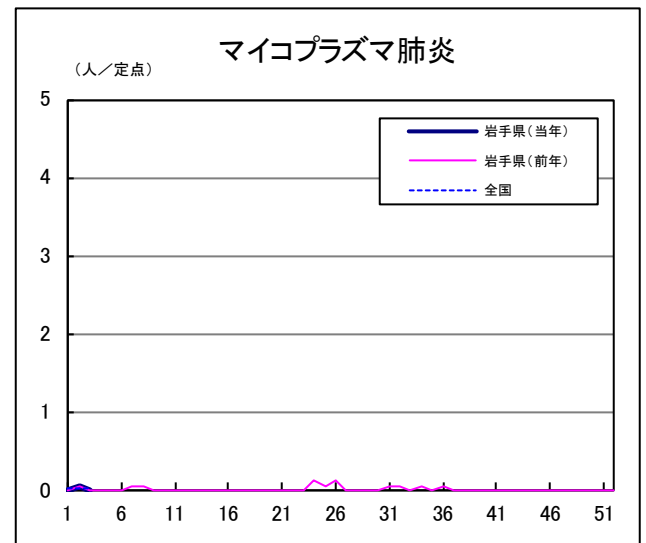
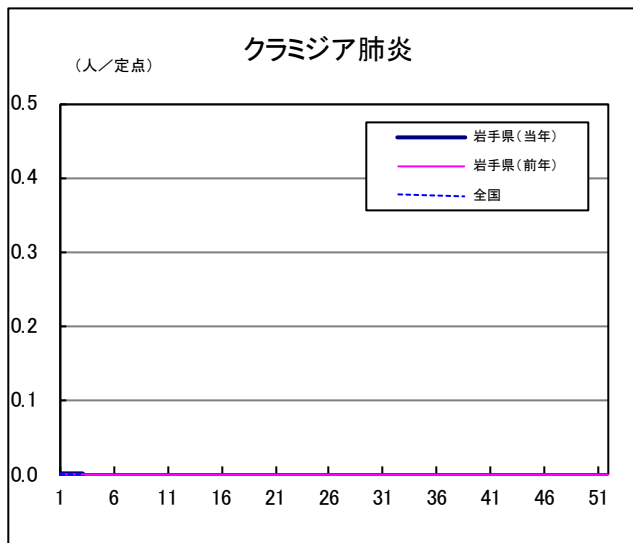
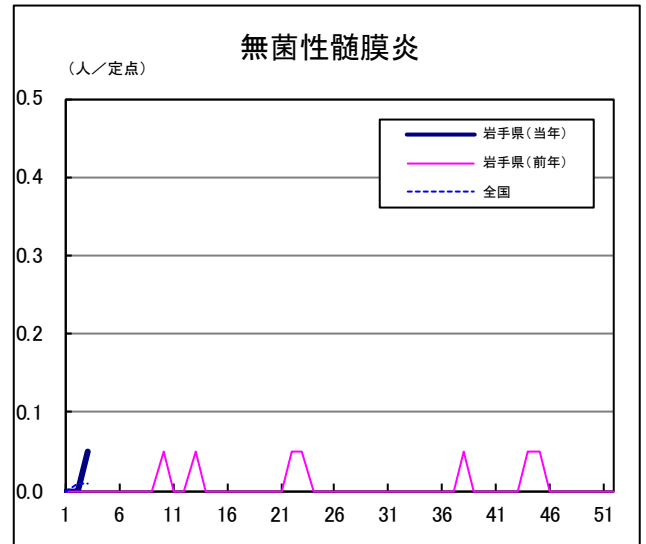
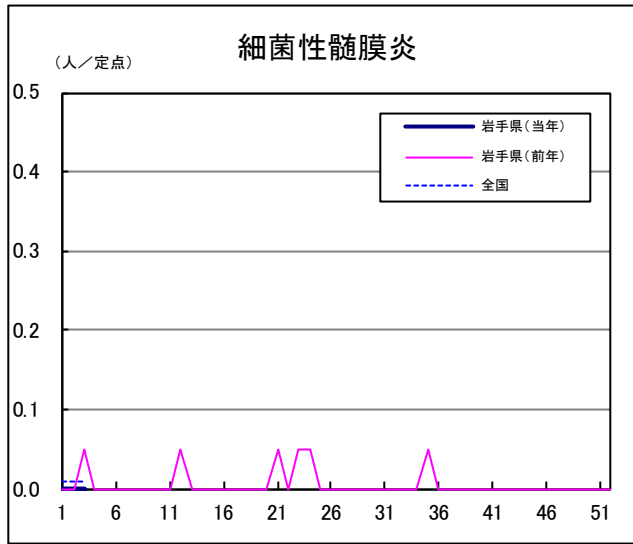
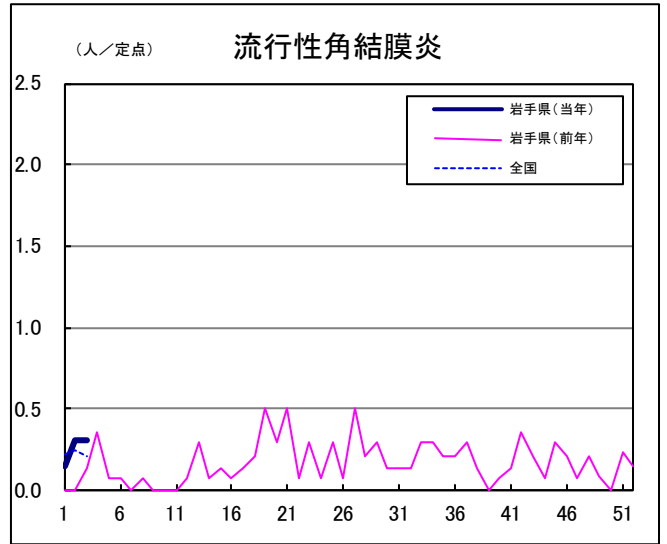
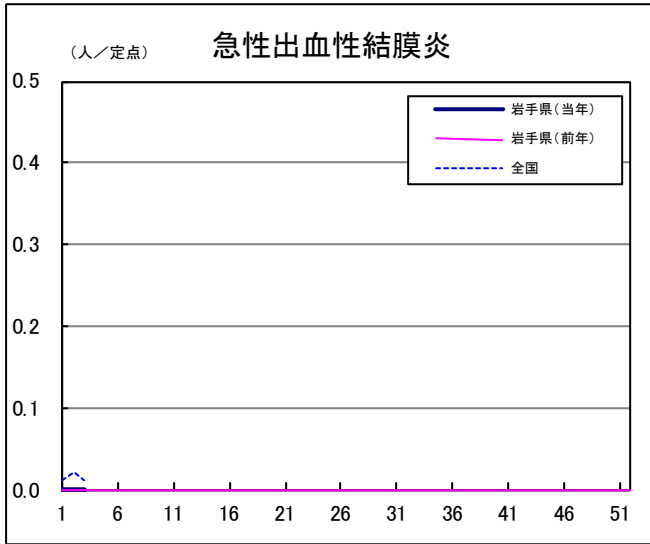
TEL:019-656-5669（直通） FAX:019-656-5667

E-mail: CC0019@pref.iwate.jp

疾病別グラフ (定点あたり患者数の推移)







定点医療機関の数

地区	定点種別	インフル エンザ	小児科 定点	眼科定点	基幹定点
岩手県		63	40	13	19
盛岡市		11	7	3	4
県央		9	6	2	1
中部		10	6	1	4
奥州		7	4	1	2
一関		7	4	1	2
大船渡		5	4	1	1
釜石		3	2	1	1
宮古		5	3	1	1
久慈		3	2	1	1
二戸		3	2	1	2



無料です!!

岩手の感染症情報を毎週メールでお届けする

「岩手県感染症情報ウィークリーマガジン」を配信しています。

配信の登録は以下のURLからお願いします。

<http://www2.pref.iwate.jp/~hp1353/kansen/mailmagazine.html>

岩手県感染症週報 令和5年第3週 令和5年1月27日発行

監修：岩手県感染症発生動向調査委員会

発行：岩手県環境保健研究センター
岩手県保健福祉部医療政策室

事務局：岩手県感染症情報センター
(岩手県環境保健研究センター保健科学部内)

〒020-0857 岩手県盛岡市北飯岡1-11-16

TEL:019-656-5669 (直通) FAX:019-656-5667

E-mail: CC0019@pref.iwate.jp

URL: <http://www2.pref.iwate.jp/~hp1353/kansen/>

<岩手県感染症情報センター>

<https://www.pref.iwate.jp/soshiki/hofuku/1016013.html>

<岩手県保健福祉部医療政策室>