

岩手県感染症週報

令和4年第20週 (5月16日～5月22日)

岩手県感染症情報センター

第20週の概要

1 類感染症

- 患者発生は報告はありませんでした。

2 類感染症

- 結核の報告が3例ありました。そのうち1例は潜在性結核感染症でした。

3 類感染症

- 腸管出血性大腸菌感染症の報告が1例ありました。主な症状は腹痛や下痢、血便で、腎不全や脳症など重篤な合併症を起こすことがあります。手洗いの励行と食中毒予防の3原則（菌をつけない、増やさない、やっつける）で予防しましょう。

4 類感染症

- つつが虫病の報告が県央地区で1例ありました。本年の県内初発例となります。本疾患はダニの一種のツツガムシの幼虫に刺されて感染します。野山や田畑に出かける時は、肌の露出を少なくする、ディートまたはイカリジン含有の虫よけ剤を使う、帰宅後入浴してダニを洗い流すなどの対策が重要です。野外活動後に発熱、発疹、頭痛等の症状が出た場合は早期に受診しましょう。

5 類感染症 (全数把握対象疾患)

- 梅毒の報告が2例ありました。

5 類感染症 (定点把握対象疾患)

- 感染性胃腸炎は、県内の保育所でサボウイルスによる集団感染事例が4例、ノロウイルスによる同事例が1例発生しました。胃腸炎ウイルスは消毒用アルコールが効きにくいので、調理前と食事前、用便後の石けんと流水による手洗いが重要です。患者の吐物や便は、使い捨て手袋とマスクを着用して塩素系薬剤で処理しましょう。

○ 新型インフルエンザ等感染症

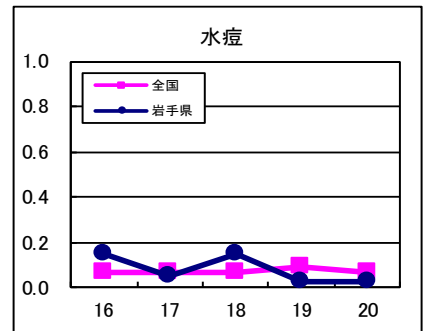
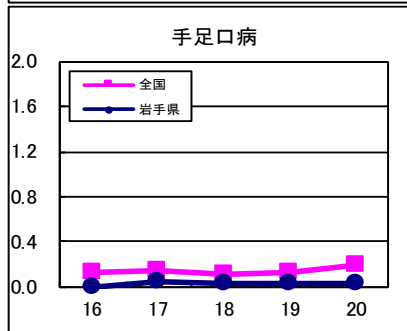
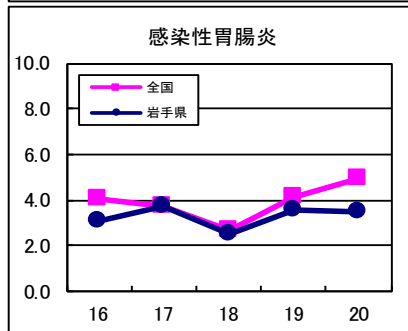
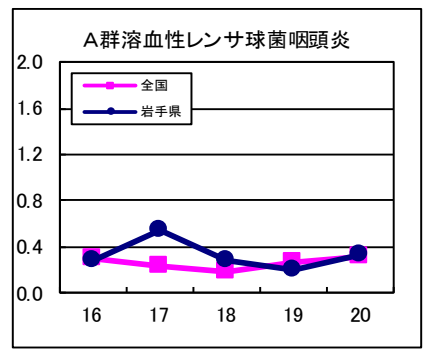
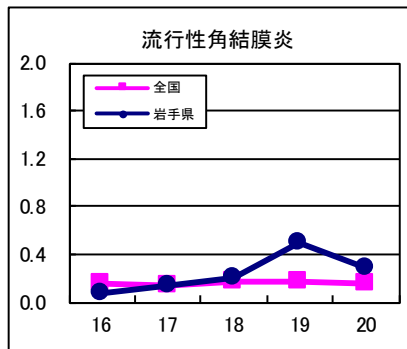
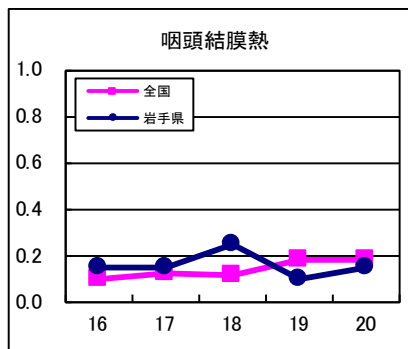
- 新型コロナウイルス感染症は、この週の新規患者報告数は1603人でした。スポーツや野外活動に適した季節になりましたが、場面に応じた感染予防対策は継続しましょう。

「岩手県・新型コロナ対策
パーソナルサポート
(@iwatevscovid19)
ID検索またはQRコードか
ら友達追加



最近の注目疾患 (定点あたり患者数の過去5週の動き)

(疾患によって目盛りのスケールが異なることに注意)



定点把握対象疾患 (過去5週の動き)

報告週対応表 <http://www.nih.go.jp/niid/ja/calendar.html>

※2018年1月1日より百日咳が5類感染症 (定点把握疾患) から5類感染症 (全数把握疾患) へ変更されました。
 ※2013年第42週より感染性胃腸炎 (ロタウイルス) が定点把握対象疾患となりました。

(定点あたり患者数)

疾病名	地域	週					流行傾向	
		16	17	18	19	20		
インフルエンザ	岩手県	0.00	0.00	0.00	0.00	0.00	→	
	全国	0.00	0.00	0.00	0.00	0.00		
RSウイルス感染症	岩手県	0.08	0.13	0.05	0.00	0.00	→	
	全国	0.13	0.14	0.10	0.09	0.17		
咽頭結膜熱	岩手県	0.15	0.15	0.25	0.10	0.15	→	☆
	全国	0.10	0.12	0.11	0.18	0.18		
A群溶血性レンサ球菌咽頭炎	岩手県	0.28	0.55	0.28	0.20	0.33	→	☆
	全国	0.29	0.24	0.18	0.27	0.32		
感染性胃腸炎	岩手県	3.10	3.73	2.53	3.55	3.50	→	☆
	全国	4.09	3.71	2.65	4.15	4.94		
水痘	岩手県	0.15	0.05	0.15	0.03	0.03	→	
	全国	0.07	0.07	0.07	0.09	0.07		
手足口病	岩手県	0.00	0.05	0.03	0.03	0.03	→	
	全国	0.12	0.14	0.11	0.12	0.19		
伝染性紅斑	岩手県	0.00	0.00	0.05	0.03	0.05	→	
	全国	0.01	0.01	0.01	0.01	0.01		
突発性発疹	岩手県	0.40	0.35	0.40	0.48	0.40	→	☆
	全国	0.38	0.39	0.31	0.37	0.40		
ヘルパンギーナ	岩手県	0.00	0.00	0.00	0.00	0.03	→	
	全国	0.01	0.02	0.02	0.02	0.03		
流行性耳下腺炎	岩手県	0.03	0.03	0.03	0.05	0.00	→	
	全国	0.04	0.03	0.02	0.04	0.04		
急性出血性結膜炎	岩手県	0.00	0.00	0.00	0.00	0.00	→	
	全国	0.00	0.01	-	0.01	0.00		
流行性角結膜炎	岩手県	0.07	0.14	0.21	0.50	0.29	→	☆
	全国	0.15	0.14	0.17	0.17	0.16		
細菌性髄膜炎	岩手県	0.00	0.00	0.00	0.00	0.00	→	
	全国	0.01	0.01	0.01	0.02	0.01		
無菌性髄膜炎	岩手県	0.00	0.00	0.00	0.00	0.00	→	
	全国	0.01	0.02	0.02	0.01	0.02		
マイコプラズマ肺炎	岩手県	0.00	0.00	0.00	0.00	0.00	→	
	全国	0.01	0.01	0.01	0.02	0.02		
クラミジア肺炎 (オウム病を除く)	岩手県	0.00	0.00	0.00	0.00	0.00	→	
	全国	0.00	-	-	0.00	0.00		
感染性胃腸炎 (ロタウイルス)	岩手県	0.00	0.00	0.00	0.00	0.00	→	
	全国	0.01	0.01	0.00	0.00	0.00		
インフルエンザ (入院患者) ※報告数であることに注意	岩手県	0	0	0	0	0		
	全国	1	0	1	0	2		

【流行傾向の見方】

- 無印 : ほとんど患者が発生していません
- ☆ : 患者が発生しています
- ☆☆ : 警報値を超えた地区が1～2地区あります
- ☆☆☆ : 多くの地区で警報値を超えています

全数把握対象疾患 (過去5週の動き)

※ジカウイルス感染症が2016年2月15日から四類感染症に追加されました。

(患者発生数)

分類	疾病名	(週)	岩手県					全国	
		16	17	18	19	20	累計	20	累計
一類 感染症	エボラ出血熱	0	0	0	0	0	0	0	0
	クリミア・コンゴ出血熱	0	0	0	0	0	0	0	0
	痘そう	0	0	0	0	0	0	0	0
	南米出血熱	0	0	0	0	0	0	0	0
	ペスト	0	0	0	0	0	0	0	0
	マールブルグ病	0	0	0	0	0	0	0	0
二類	ラッサ熱	0	0	0	0	0	0	0	0
	急性灰白髄炎	0	0	0	0	0	0	0	0
	結核 () 内は潜在性結核感染症患者再掲	1 (0)	1 (1)	1 (0)	6 (3)	3 (1)	41 (18)	246	5317
	ジフテリア	0	0	0	0	0	0	0	0
	重症呼吸器症候群	0	0	0	0	0	0	0	0
	中東呼吸器症候群 (MERS)	0	0	0	0	0	0	0	0
	鳥インフルエンザ (H5N1)	0	0	0	0	0	0	0	0
三類	鳥インフルエンザ (H7N9)	0	0	0	0	0	0	0	0
	コレラ	0	0	0	0	0	0	0	0
	細菌性赤痢	0	0	0	0	0	0	0	11
	腸管出血性大腸菌感染症	0	1	0	2	1	11	76	432
	腸チフス	0	0	0	0	0	0	2	6
	パラチフス	0	0	0	0	0	0	0	1
四類 感染症	E型肝炎	0	0	0	0	0	0	8	169
	ウエストナイル熱 (ウエストナイル脳炎を含む)	0	0	0	0	0	0	0	0
	A型肝炎	0	0	0	0	0	0	4	29
	エキノコックス症	0	0	0	0	0	0	0	8
	黄熱	0	0	0	0	0	0	0	0
	オウム病	0	0	0	0	0	0	0	3
	オムスク出血熱	0	0	0	0	0	0	0	0
	回帰熱	0	0	0	0	0	0	0	5
	キャサヌル森林病	0	0	0	0	0	0	0	0
	Q熱	0	0	0	0	0	0	0	0
	狂犬病	0	0	0	0	0	0	0	0
	コクシジオイデス症	0	0	0	0	0	0	0	0
	サル痘	0	0	0	0	0	0	0	0
	ジカウイルス感染症	0	0	0	0	0	0	0	0
	重症熱性血小板減少症候群 (SFTS)	0	0	0	0	0	0	5	36
	腎症候性出血熱	0	0	0	0	0	0	0	0
	西部ウマ脳炎	0	0	0	0	0	0	0	0
	ダニ媒介脳炎	0	0	0	0	0	0	0	0
	炭疽	0	0	0	0	0	0	0	0
	チクングニア熱	0	0	0	0	0	0	0	0
	つつが虫病	0	0	0	0	1	1	9	69
	デング熱	0	0	0	0	0	0	2	11
	東部ウマ脳炎	0	0	0	0	0	0	0	0
	鳥インフルエンザ (H5N1、H7N9を除く)	0	0	0	0	0	0	0	0
	ニパウイルス感染症	0	0	0	0	0	0	0	0
	日本紅斑熱	0	0	0	0	0	0	12	52
	日本脳炎	0	0	0	0	0	0	0	1
	ハンタウイルス肺症候群	0	0	0	0	0	0	0	0
	Bウイルス病	0	0	0	0	0	0	0	0
	鼻疽	0	0	0	0	0	0	0	0
	ブルセラ症	0	0	0	0	0	0	0	0
	ベネゼエラウマ脳炎	0	0	0	0	0	0	0	0
	ヘンドラウイルス感染症	0	0	0	0	0	0	0	0
	発疹チフス	0	0	0	0	0	0	0	0
ボツリヌス症	0	0	0	0	0	0	0	1	
マラリア	0	0	0	0	0	0	0	5	
野兔病	0	0	0	0	0	0	0	0	
ライム病	0	0	0	0	0	0	0	2	
リッサウイルス感染症	0	0	0	0	0	0	0	0	
リフトバレー熱	0	0	0	0	0	0	0	0	
類鼻疽	0	0	0	0	0	0	1	1	
レジオネラ症	0	0	0	0	0	3	38	462	
レプトスピラ症	0	0	0	0	0	0	0	1	
ロッキー山紅斑熱	0	0	0	0	0	0	0	0	

全数把握対象疾患 (続き) (過去5週の動き)

(患者発生数)

分類	疾病名	岩手県					全国		
		(週) 16	17	18	19	20	累計	20	累計
五類感染症	アメーバ赤痢	0	0	0	0	0	1	4	179
	ウイルス性肝炎 (A型肝炎及びE型肝炎を除く)	0	0	0	0	0	0	2	73
	カルバペネム耐性腸内細菌科細菌感染症	2	0	0	1	0	5	12	541
	急性弛緩性麻痺	0	0	0	0	0	0	2	9
	急性脳炎 (ウエストナイル脳炎及び日本脳炎を除く)	0	0	0	0	0	0	2	100
	クリプトスポリジウム症	0	0	0	0	0	0	0	3
	クロイツフェルト・ヤコブ病	0	0	0	0	0	0	1	67
	劇症型溶血性レンサ球菌感染症	0	0	0	0	0	1	7	289
	後天性免疫不全症候群	0	0	0	0	0	0	8	322
	ジアルジア症	0	0	0	0	0	0	0	12
	侵襲性インフルエンザ菌感染症	0	0	0	0	0	0	5	73
	侵襲性髄膜炎菌感染症	0	0	0	0	0	0	1	4
	侵襲性肺炎球菌感染症	0	1	0	0	0	2	16	481
	水痘 (入院例)	0	0	0	0	0	0	5	114
	先天性風しん症候群	0	0	0	0	0	0	0	0
	梅毒	0	2	1	0	2	10	152	3926
	播種性クリプトコックス症	0	0	0	0	0	0	0	53
	破傷風	0	0	0	0	0	0	0	24
	バンコマイシン耐性黄色ブドウ球菌感染症	0	0	0	0	0	0	0	0
	バンコマイシン耐性腸球菌感染症	0	0	0	0	0	0	1	58
百日咳	0	0	0	0	0	2	7	213	
風しん	0	0	0	0	0	0	0	2	
麻しん	0	0	0	0	0	0	0	1	
薬剤耐性アシネトバクター感染症	0	0	0	0	0	0	0	1	
※	新型コロナウイルス感染症	2345	1772	1675	1922	1603	29662	244689	6552440

※新型インフルエンザ等感染症として新型コロナウイルス感染症 (令和3年2月13日～)

今注目の感染症

梅毒

梅毒は、感染力が強い『梅毒トレポネーマ』というらせん状の細菌によって引き起こされます。主に、感染している人の病変部 (性器、口唇部、口腔内、肛門等) と直接接触する性行為や疑似性行為により、梅毒トレポネーマが粘膜や皮膚などの傷口から侵入して感染します。

感染後3週間程度の潜伏期間の後に、感染部位にしこりや潰瘍がみられるようになりますが、数週間程度で症状がなくなります (早期顕症Ⅰ期)。その後、治療をせずに数週間～数か月経過すると、病原体が血液によって全身に運ばれ、手のひらや足の裏、体全体に発疹がみられるようになります (早期顕症Ⅱ期)。さらに、感染後数年～数十年経過すると、皮膚や筋肉、骨などにゴムのような腫瘍、心臓、血管、脳などの複数の臓器に病変が生じる場合があります (晩期顕症)。妊娠している人が梅毒に感染すると胎盤を通して胎児に感染し、死産、早産、新生児死亡や奇形が起こることがあります (先天梅毒)。

早期顕症と晩期顕症の間には症状が消える無症候期がありますが、体内には梅毒トレポネーマが残っており、感染を広げる恐れがあります。この無症候期が診断・治療の遅れにつながるため注意が必要です。また、終生免疫は得られないため、再感染する可能性があります。

全国では、2013年以降、報告数が増加傾向に転じています。男女の異性間性交渉での感染が増加しているほか、性風俗店利用者での梅毒の報告数が増加しています。岩手県では、2016年に9例、2017年に16例、以降は2桁の報告数が続いています。

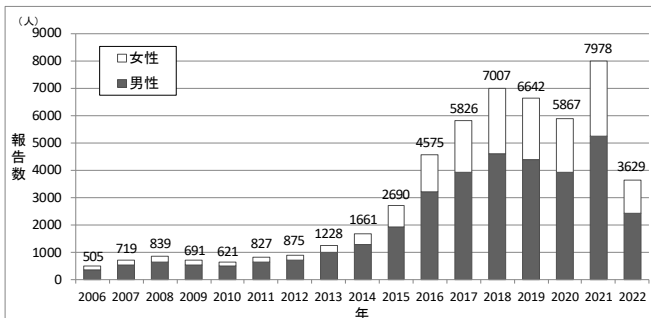


図1 全国の梅毒報告数 (2006年～2022年第19週)

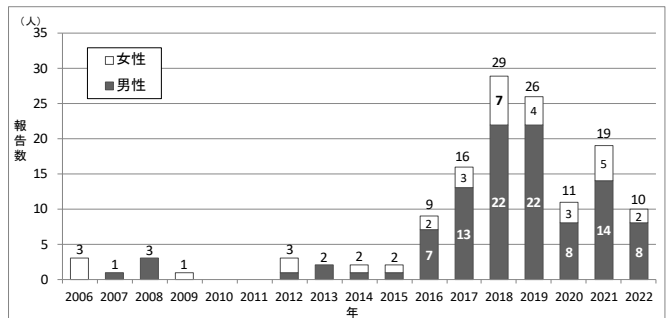


図2 岩手県の梅毒報告数 (2006年～2022年第20週)

梅毒（つづき）

梅毒は早期発見、早期検査、早期治療が重要です。感染が疑われる症状がみられた場合は、早めに医師の診断や治療を受けましょう。また、感染していたことがわかった場合は、周囲で感染の可能性がある人（パートナー等）と一緒に検査を受け、必要に応じて治療を行うことが重要です。

岩手県では、県内各保健所において、匿名・無料で梅毒検査を行っています。他の性感染症も含め、適切な予防対策を取り、症状がみられるなど不安がある場合には、検査や医療機関を受診するよう心がけましょう。

【参考】

- ・梅毒とは（国立感染症研究所）

<https://www.niid.go.jp/niid/ja/kansennohanashi/465-syphilis-info.html>

- ・梅毒に関するQ&A（厚生労働省）

https://www.mhlw.go.jp/seisakunitsuite/bunya/kenkou_iryuu/kenkou/kekkaku-kansenshou/seikansenshou/qanda2.html

- ・梅毒検査について（岩手県）

<https://www.pref.iwate.jp/kurashikankyou/iryuu/kenkou/aids/1003196.html>

今注目の感染症

つつが虫病

つつが虫病は、つつが虫病リケッチアを保有するツツガムシの幼虫に吸着されることで感染します。ツツガムシはダニの一種で、野山、田畑及び河川敷などに生息しています。ツツガムシは一世代に一度だけ、卵から孵化した後の幼虫期に哺乳動物に吸着し、組織液を吸います（図1）。潜伏期間は5~15日間で、主な症状は高熱（38~40℃）、発疹、頭痛で、ツツガムシによる刺し口（写真1）があることが特徴です。つつが虫病は、治療が遅れることで重症化・死亡することもあるため、疑わしい症状が出た際は早期に受診し、野外活動（農作業や山菜取り、山や河川でのレジャー等）について医師に伝えることが重要です。

全国的には5~6月と11~12月に患者が増加しますが、東北では雪解け後の5~6月に患者が多くなります。岩手県では、2020年に3例（6月1例、8月1例、10月1例）、2021年に8例（4月1例、5月4例、6月2例、**7月1例**）の報告がありました。2022年は第20週に初発例の報告があり、野外活動の際には注意が必要です。

つつが虫の予防には、吸着を防ぐことが最も重要です。病原体を持ったツツガムシの幼虫が、衣服の隙間等から体表面の柔らかい部位（わきの下、内股、陰部、下腹部など）にたどり着き、体液を吸うことで感染します。一方、ツツガムシの幼虫が取り付いてから吸着するまでに6時間以上かかることとされています。これらのことから、野外活動の際には、以下の対策をとるよう心がけましょう。

- ①長袖、長ズボンに足首までを覆う靴を履き、素肌をさらさないこと
- ②ディートまたはイカリジンを含有した虫よけ剤を使うこと
- ③帰宅後はすぐに入浴、洗濯をすること

【参考】

- ・ツツガムシ病とは（国立感染症研究所）

<https://www.niid.go.jp/niid/ja/kansennohanashi/436-tsutsugamushi.html>

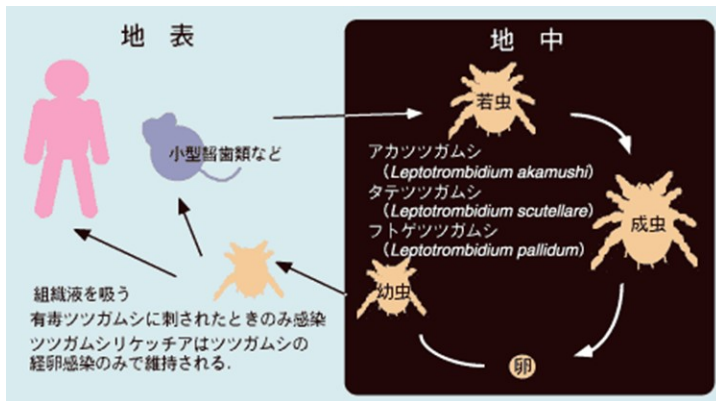


図1 ツツガムシの生活環（国立感染症研究所HPより）

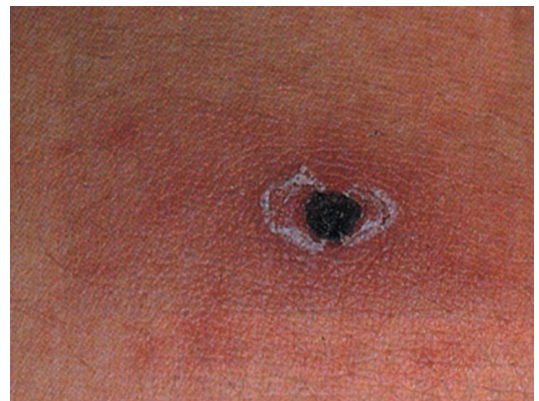


写真1 ダニの刺し口（国立感染症研究所HPより）

今注目の感染症

感染性胃腸炎

感染性胃腸炎は、細菌やウイルスなどの微生物を原因とする胃腸炎の総称です。毎年秋から冬にかけて流行し、その原因はノロウイルスやロタウイルスなどのウイルスが大部分を占めています。感染性胃腸炎の原因ウイルスは、手指や食品などを介して経口感染し、嘔吐、下痢、腹痛などを起こします。健康な方は軽症で回復しますが、子どもやお年寄りは重症化したり、吐物を誤って気道に詰まらせて死亡することがあります。

全国の感染性胃腸炎の報告数は、例年11月頃から増加して12月にピークを迎えます(図1)。

一方、県内の感染性胃腸炎の報告数は、全国と同様の流行形態をとる年とそうでない年があります(図1及び2)。2021年は、第42週(10月下旬)から年末に向けて増加し、第51週の定点あたり患者数は5.30人、令和4年第3週にピークとなり第20週は3.50人となっています。また、県内各保健所管内ごとの定点あたり患者数は図3のとおりです。

県内の集団感染事例は、2021年4月から2022年3月までに56例報告されています。このうち53例がノロウイルス、2例はサポウイルス、1例はノロウイルスとアストロウイルスを原因とするものでした。今週はサポウイルスを原因とした集団感染が4例、ノロウイルスによるものが1例報告されました。感染性胃腸炎の主な原因となるウイルスは感染力が非常に強く、少量のウイルスでも感染する特徴があります。教育・保育施設や老人福祉施設などの集団生活を営む施設では、感染予防対策の再確認が勧められます。

ウイルス性胃腸炎の予防方法は以下のとおりです。

- (1) 用便後、調理前、食事前には石けんと流水で十分な手洗いを行う。
- (2) 調理する場合、加熱が必要な食品は、85~90℃・90秒以上で十分加熱する。
- (3) 嘔吐した場合は、部屋の換気を十分に行いながら、マスクやビニル手袋等を用いて片付け、嘔吐した場所や使用した用具を塩素系薬剤で消毒する。
- (4) 嘔吐、下痢等の症状がある場合には、早めに医療機関を受診する。

【参考】

- ・ 感染性胃腸炎とは (国立感染症研究所)
<https://www.niid.go.jp/niid/ja/kansennohanashi/383-intestinal-intro.html>
- ・ ノロウイルスに関するQ&A (厚生労働省)
https://www.mhlw.go.jp/stf/seisakunitsuite/bunya/kenkou_iryou/shokuhin/syokuchu/kanren/yobou/040204-1.html

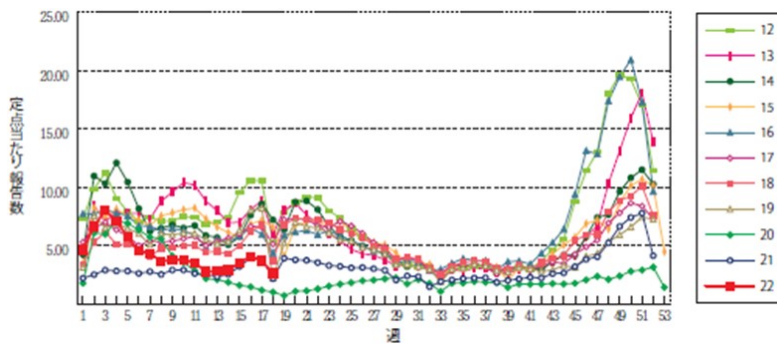


図1 全国の感染性胃腸炎の発生状況 (2011年～2022年第18週)
(国立感染症研究所HPより)

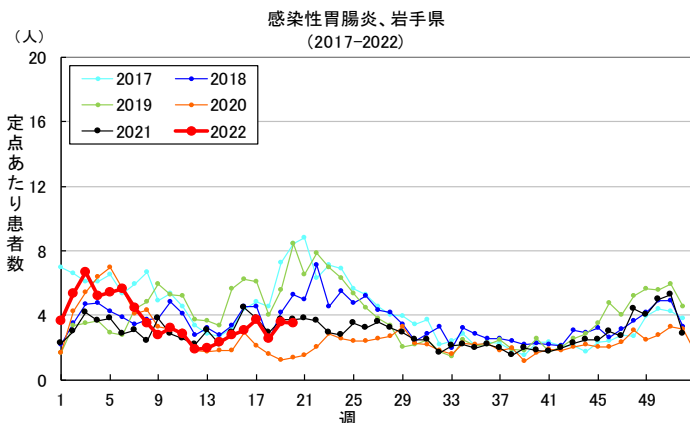


図2 岩手県の感染性胃腸炎の発生状況 (2017年～2022年第20週)

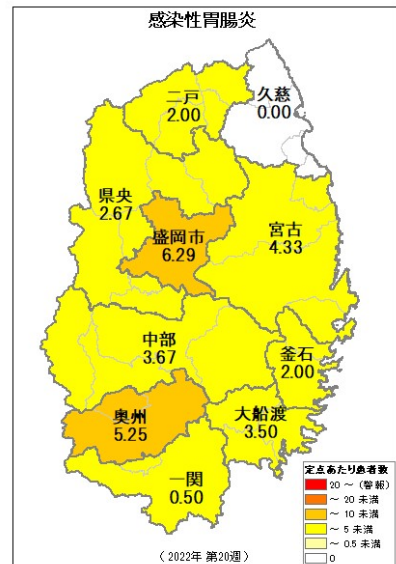


図3 第20週の保健所管内別の状況

※国土交通省国土政策局「H29年1月1日時点国土数値情報(行政区域データ)」をもとに岩手県が編集・加工した。
 ※この地図の作成に当たっては、国土地理院長の承認を得て、同院発行の数値地図(国土基本情報)電子国土基本図(地図情報)を使用した。(承認番号 平29情使、第675号)

今注目の感染症

新型コロナウイルス感染症

新型コロナウイルス感染症は、コロナウイルス科ベータコロナウイルス属の新型コロナウイルスによる急性呼吸器症候群です。令和3年2月13日に指定感染症から新型インフルエンザ等感染症になりました。

国内の発生状況は図1 (厚生労働省HPより)のとおりです。岩手県では、県内初の報告が2020年7月29日に2例あり、2020年は394例、2021年は3101例の報告がありました。2022年は第20週までに29662例が報告されています。予防には、咳エチケットや手洗いなど普段からの感染症予防対策に努めていただくとともに、「3つの密」(換気の悪い密閉空間、人が多数集まる密集場所、間近で会話や発声をする密接場面)を避けるようにしましょう。

環境保健研究センターで行っている新型コロナウイルスのPCR検査件数と陽性件数の推移、岩手県の新型コロナウイルス陽性者の年齢層別は図2および図3のとおりです。

当センターにおける検査は、2020年2月上旬から開始しました。2022年第9週の検査件数は1138件で開始以来の最多になり、第20週は352件でした。

図1 全国の新型コロナウイルス新規陽性者数(～5/25)

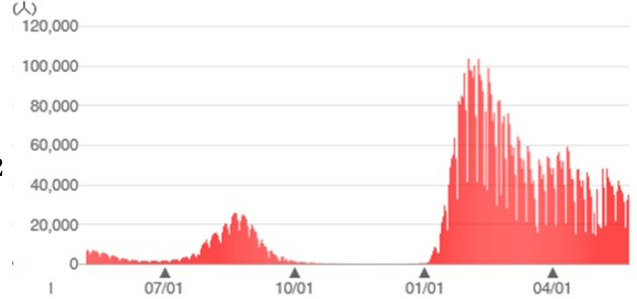


図2 岩手県における新型コロナウイルス感染症の報告数 性別、年齢層別 2022年 第20週現在、N=29662

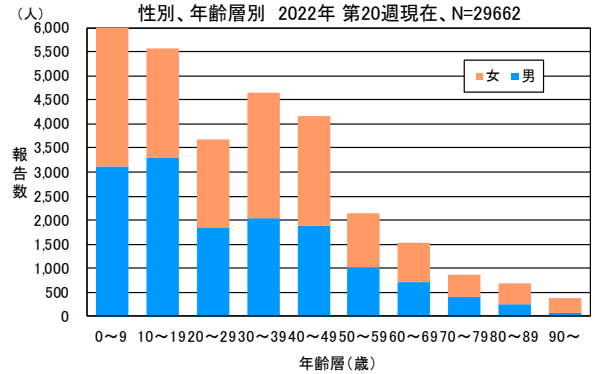
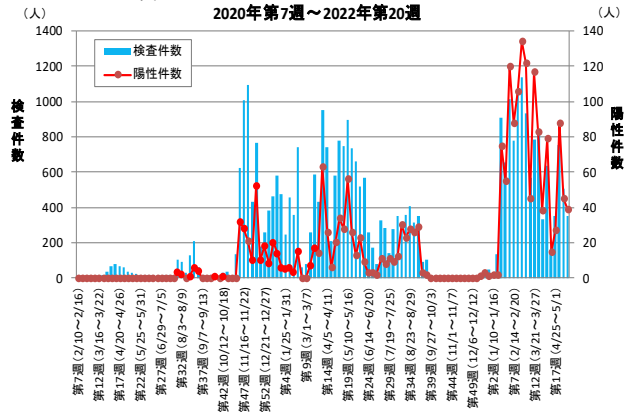


図3 週別新型コロナウイルス検査件数(人) 2020年第7週～2022年第20週



<<<岩手県の電話相談窓口>>>

○受診・相談センター (コールセンター)

受付時間 24時間 全日 (土日・祝日含む)

TEL:019-651-3175 FAX: 019-626-0837

- ①発熱等の症状が生じた場合は、まず「かかりつけ医」に電話でご相談ください。
- ②相談先に迷う場合や「かかりつけ医」がない場合は、「受診・相談センター」にご相談ください。
- ③①または②での紹介・案内に従い、「診療・検査医療機関」を受診してください。

詳しくは、岩手県の新型コロナウイルス感染症のホームページを御覧ください。

<https://www.pref.iwate.jp/kurashikankyou/iryuu/covid19/index.html>

また、新型コロナウイルス感染症の最新情報については、厚生労働省及び国立感染症研究所のホームページで随時更新されています。ご確認をお願いします。

◆参考

新型コロナウイルス感染症について－厚生労働省－

https://www.mhlw.go.jp/stf/seisakunitsuite/bunya/0000164708_00001.html

新型コロナウイルス (2019-nCoV)関連情報について

－国立感染症研究所－

<https://www.niid.go.jp/niid/ja/diseases/ka/corona-virus/2019-ncov/9324-2019-ncov.html>

集団感染情報

○感染性胃腸炎の集団発生について

- ・ 県央保健所管内の保育所（園児83名、職員28名）
4月15日（金）から4月25日（月）にかけて、園児37名に症状（嘔吐、下痢等）
有症者3名からサポウイルスを検出
- ・ 県央保健所管内の保育所（園児133名、職員40名）
4月13日（水）から5月2日（月）にかけて、園児32名に症状（嘔吐、下痢等）
有症者6名からサポウイルスを検出
- ・ 奥州保健所管内の保育所（園児119名、職員34名）
5月7日（土）から5月16日（月）にかけて、園児24名に症状（嘔吐、下痢等）
有症者4名からサポウイルスを検出
- ・ 宮古保健所管内の保育所（園児99名、職員30名）
5月2日（月）から5月18日（水）にかけて、園児31名、職員4名に症状（嘔吐、下痢等）
有症者5名からノロウイルスを検出
- ・ 中部保健所管内の保育所（園児84名、職員31名）
5月11日（水）から5月24日（火）にかけて、園児22名に症状（嘔吐、下痢等）
有症者4名からサポウイルスを検出

病原体検出情報

- ・ この週には病原体検出情報はありません。



医療機関からの情報

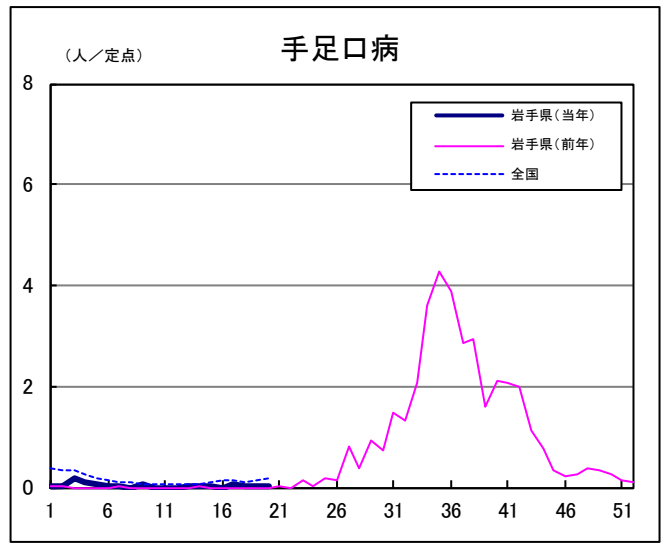
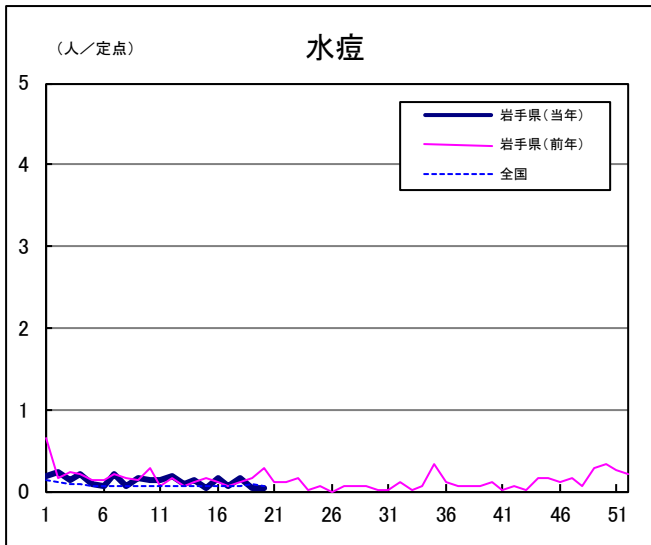
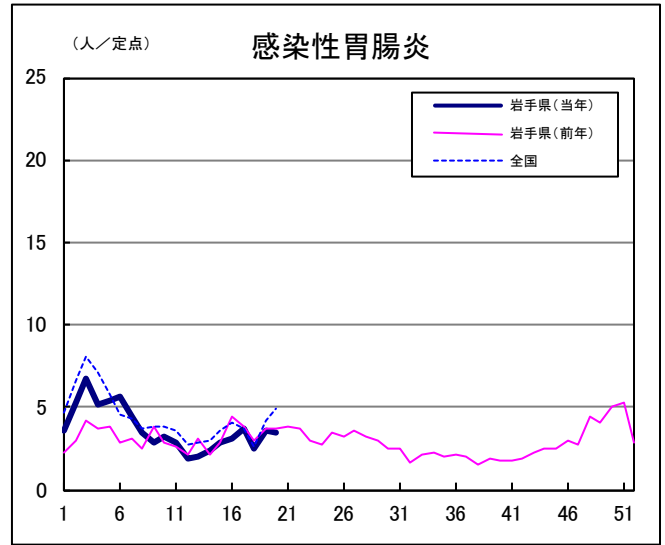
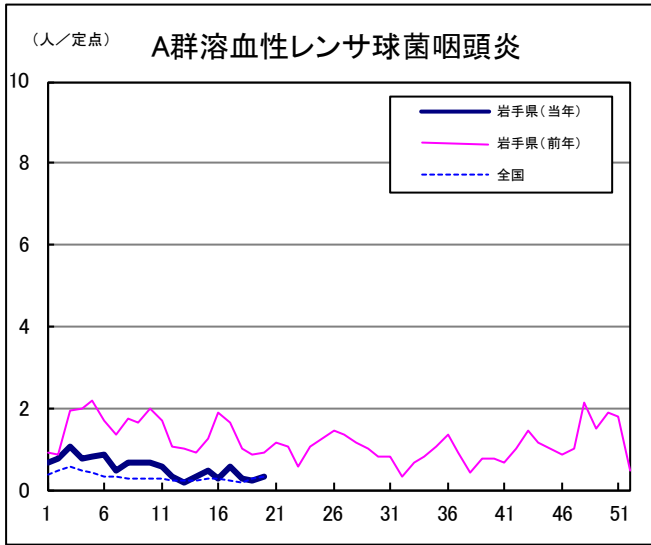
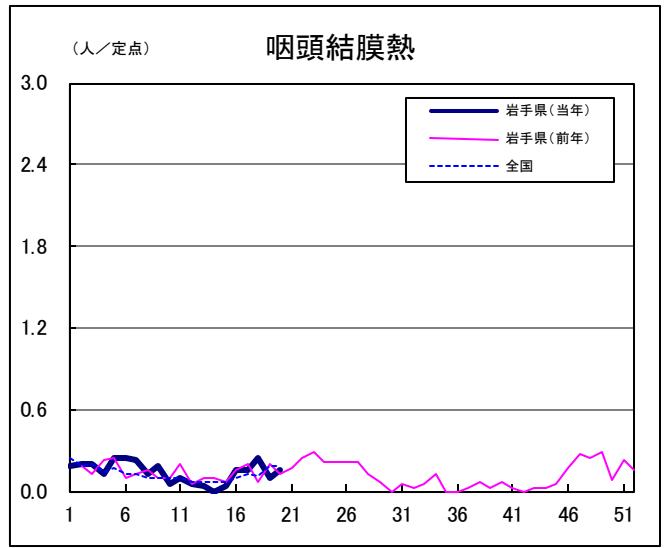
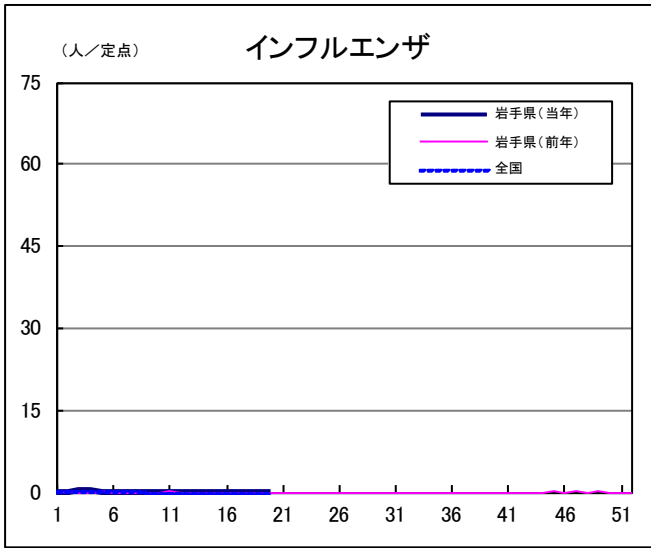
- ・ この週には医療機関からの情報はありません。

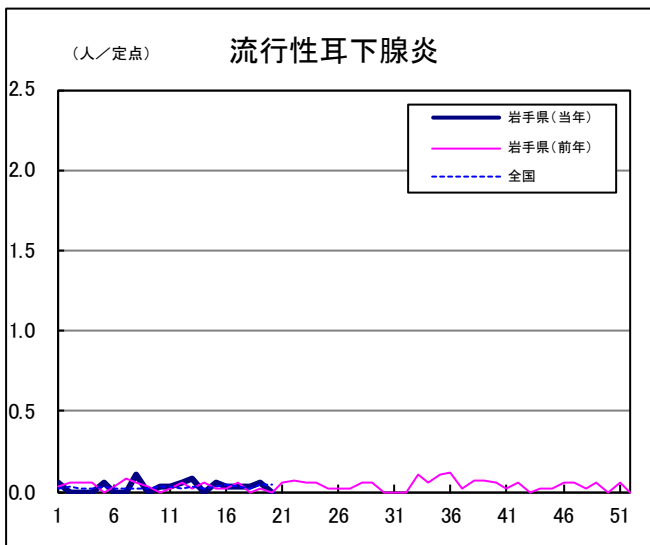
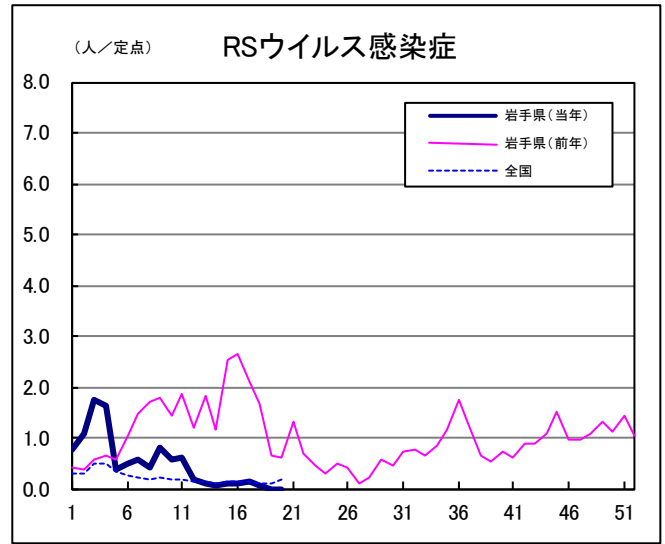
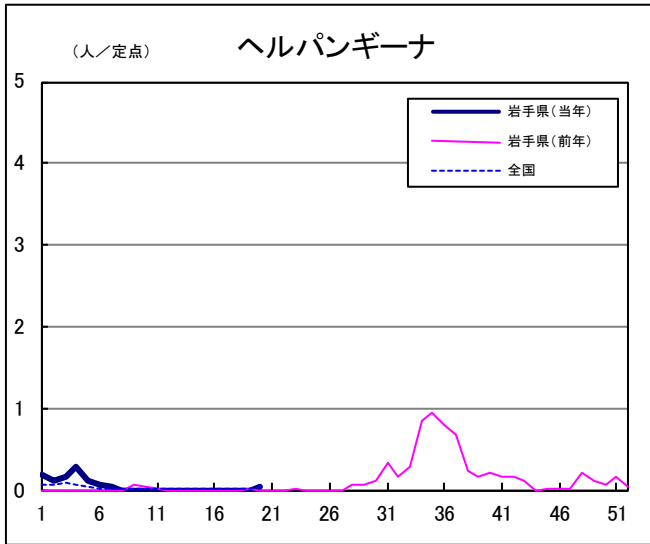
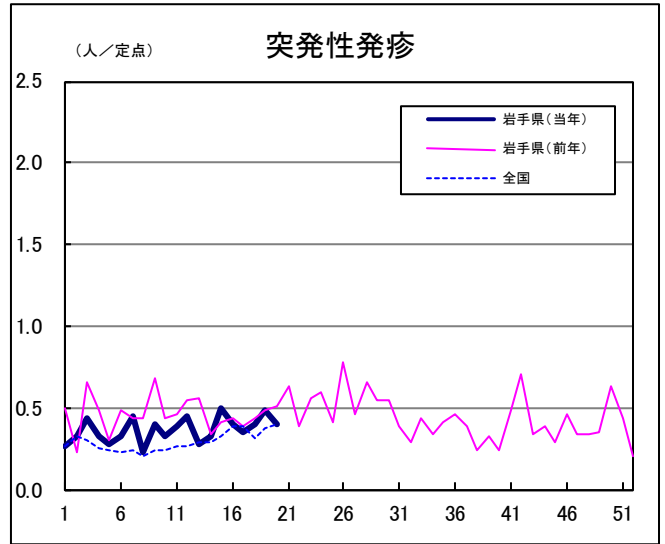
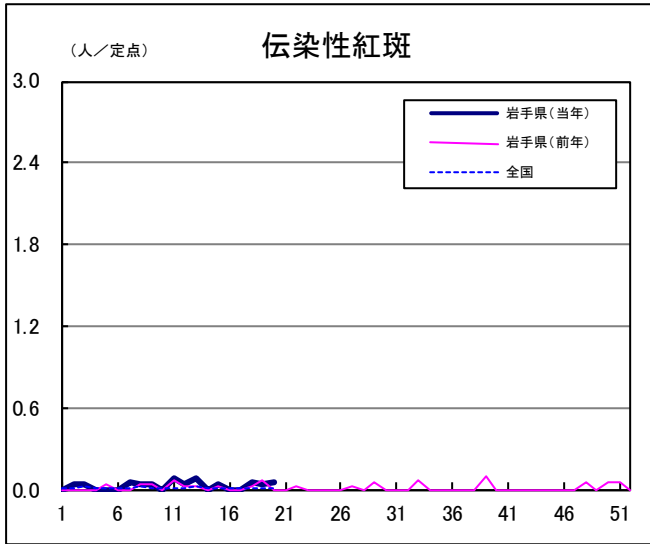
Q & A

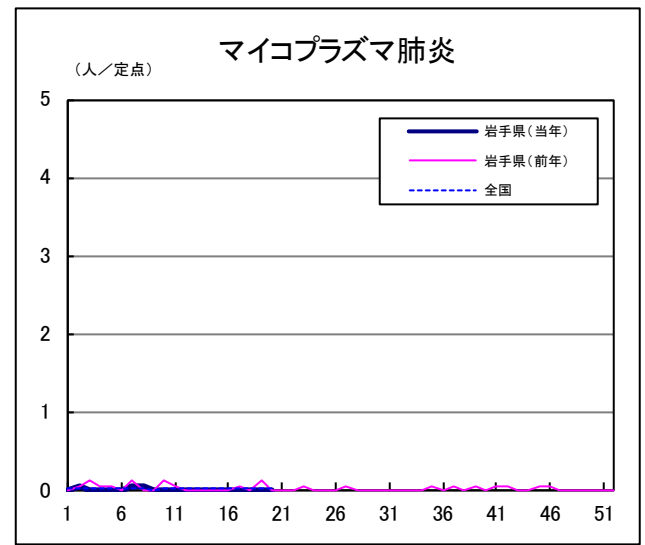
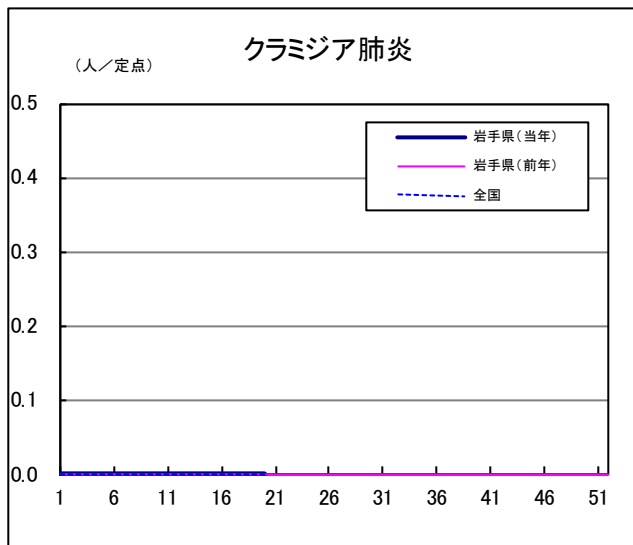
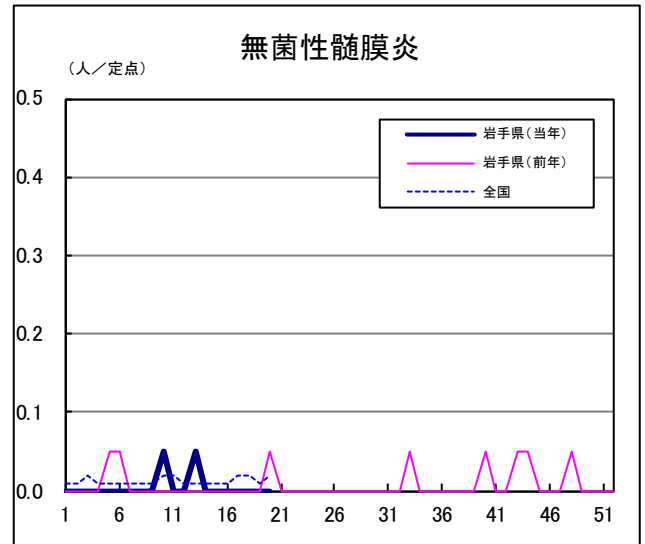
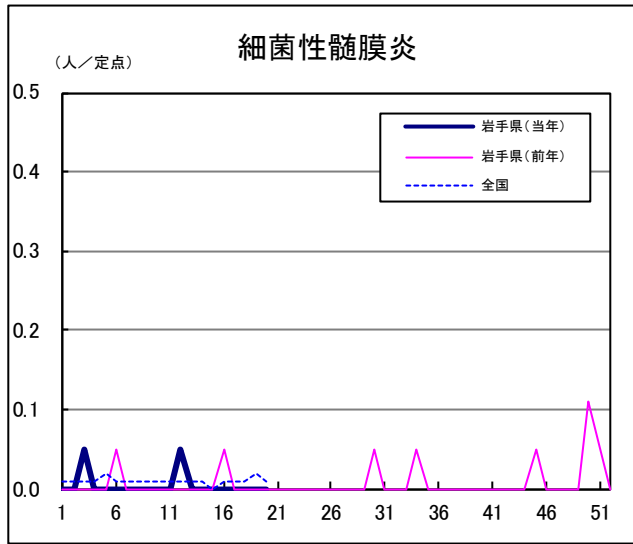
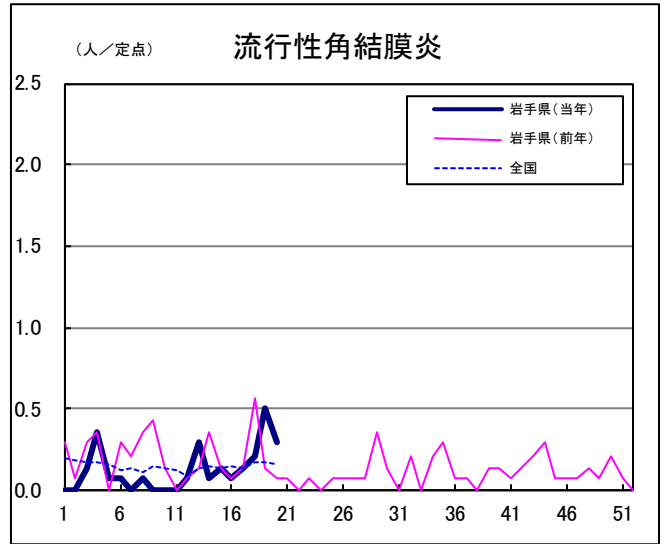
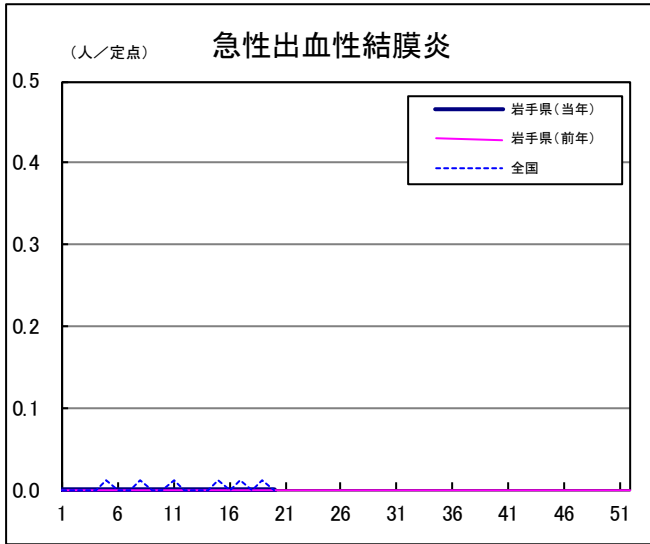
読者の皆様からのご質問にはこの欄でお答えします。

医療機関からの情報や読者の皆様からのご質問は下記の宛先までお寄せください。
岩手県感染症情報センター（岩手県環境保健研究センター保健科学部内）
〒020-0857 岩手県盛岡市北飯岡1-11-16
TEL:019-656-5669（直通） FAX:019-656-5667
E-mail: CC0019@pref.iwate.jp

疾病別グラフ (定点あたり患者数の推移)







定点医療機関の数

地区	定点種別	インフル エンザ	小児科 定点	眼科定点	基幹定点
岩手県		63	40	14	19
盛岡市		11	7	3	4
県央		6	6	2	1
中部		10	6	2	4
奥州		7	4	1	2
一関		7	4	1	2
大船渡		5	4	1	1
釜石		3	2	1	1
宮古		5	3	1	1
久慈		3	2	1	1
二戸		3	2	1	2



無料です!!

岩手の感染症情報を毎週メールでお届けする

「岩手県感染症情報ウィークリーマガジン」を配信しています。

配信の登録は以下のURLからお願いします。

<http://www2.pref.iwate.jp/~hp1353/kansen/mailmagazine.html>

岩手県感染症週報 令和4年第20週 令和4年5月27日発行

監修：岩手県感染症発生動向調査委員会

発行：岩手県環境保健研究センター
岩手県保健福祉部医療政策室

事務局：岩手県感染症情報センター
(岩手県環境保健研究センター保健科学部内)

〒020-0857 岩手県盛岡市北飯岡1-11-16

TEL:019-656-5669 (直通) FAX:019-656-5667

E-mail: CC0019@pref.iwate.jp

URL: <http://www2.pref.iwate.jp/~hp1353/kansen/>

<岩手県感染症情報センター>

<https://www.pref.iwate.jp/soshiki/hofuku/1016013.html>

<岩手県保健福祉部医療政策室>