

岩手県感染症週報

令和4年第17週 (4月25日～5月1日)

岩手県感染症情報センター

第17週の概要

1 類感染症

- 患者発生は報告はありませんでした。

2 類感染症

- 結核の報告が1例 (潜在性結核感染症) ありました。

3 類感染症

- 腸管出血性大腸菌感染症の報告が盛岡市から1例ありました。主な症状は腹痛や下痢、血便ですが、急性腎不全や脳症を引き起こして死に至る場合があります。食品を介して感染することがあるので、手洗い (特に用便後) の励行に加え、食中毒予防の3原則 (菌をつけない、増やさない、やっつける) が重要です。

4 類感染症

- 患者発生は報告はありませんでした。

5 類感染症 (全数把握対象疾患)

- 梅毒の報告が2例ありました。
- 侵襲性肺炎球菌感染症の報告が1例ありました。

5 類感染症 (定点把握対象疾患)

- 感染性胃腸炎は、前週より増加しました。集団生活を営む施設では引き続き注意を要します。胃腸炎ウイルスは消毒用アルコールが効きにくいので、調理前と食事前、用便後の石けんと流水による手洗いが重要です。患者の吐物や便には大量のウイルスが含まれるため、感染源となります。使い捨て手袋とマスクを着用して塩素系薬剤で適切に処理しましょう。

○ 新型インフルエンザ等感染症

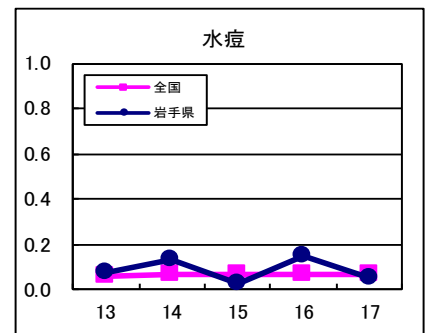
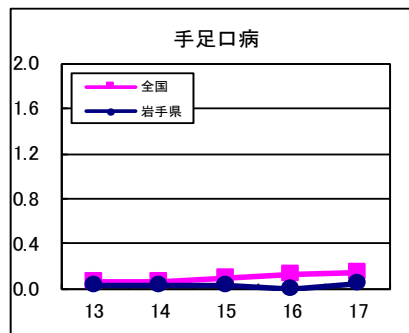
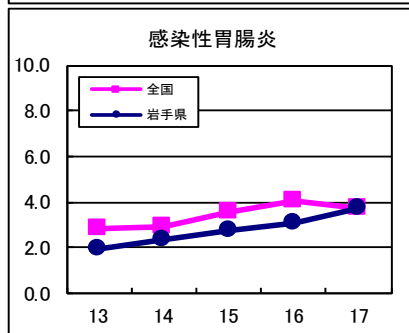
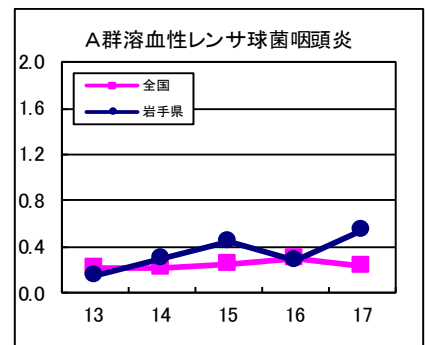
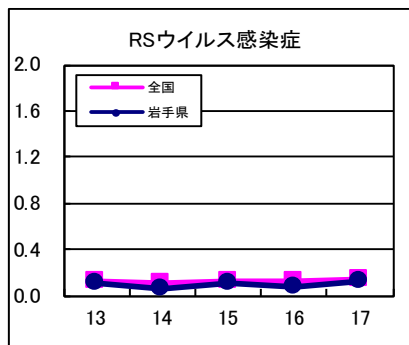
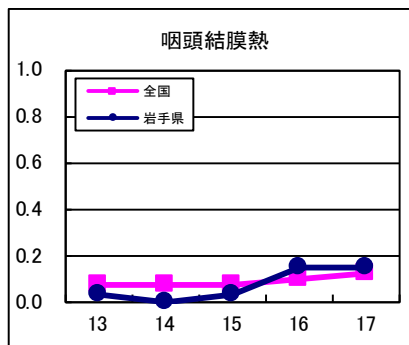
- 新型コロナウイルス感染症は、この週の新規患者報告数は1772人でした。新規クラスターは学校が6件で最も多く、次に教育保育施設及び職場が5件でした。県内では、3回目のワクチン接種が進められています。県が行う集団接種を希望する人は、岩手県公式ホームページを参照するか、1・2回目の接種済証を手元に準備のうえで岩手県予約コールセンター (フリーダイヤル 0120-27-4009 9時から18時まで) へお電話を。

「岩手県-新型コロナ対策
パーソナルサポート
(@iwatevscovid19)
ID検索またはQRコードか
ら友達追加



最近の注目疾患 (定点あたり患者数の過去5週の動き)

(疾患によって目盛りのスケールが異なることに注意)



定点把握対象疾患 (過去5週の動き)

報告週対応表 <http://www.nih.go.jp/niid/ja/calendar.html>

※2018年1月1日より百日咳が5類感染症 (定点把握疾患) から5類感染症 (全数把握疾患) へ変更されました。
 ※2013年第42週より感染性胃腸炎 (ロタウイルス) が定点把握対象疾患となりました。

(定点あたり患者数)

疾病名	地域	週					流行傾向	
		13	14	15	16	17		
インフルエンザ	岩手県	0.00	0.00	0.00	0.00	0.00	→	
	全国	0.00	0.00	0.00	0.00	0.00		
RSウイルス感染症	岩手県	0.10	0.05	0.10	0.08	0.13	→	☆
	全国	0.13	0.10	0.13	0.13	0.14		
咽頭結膜熱	岩手県	0.03	0.00	0.03	0.15	0.15	→	☆
	全国	0.07	0.07	0.07	0.10	0.12		
A群溶血性レンサ球菌咽頭炎	岩手県	0.15	0.30	0.45	0.28	0.55	→	☆
	全国	0.22	0.21	0.25	0.29	0.24		
感染性胃腸炎	岩手県	1.95	2.33	2.80	3.10	3.73	↗	☆
	全国	2.82	2.93	3.54	4.09	3.71		
水痘	岩手県	0.08	0.13	0.03	0.15	0.05	→	
	全国	0.06	0.07	0.07	0.07	0.07		
手足口病	岩手県	0.03	0.03	0.03	0.00	0.05	→	
	全国	0.06	0.07	0.09	0.12	0.14		
伝染性紅斑	岩手県	0.08	0.00	0.03	0.00	0.00	→	
	全国	0.02	0.01	0.01	0.01	0.01		
突発性発疹	岩手県	0.28	0.33	0.50	0.40	0.35	→	☆
	全国	0.29	0.29	0.33	0.38	0.39		
ヘルパンギーナ	岩手県	0.00	0.00	0.00	0.00	0.00	→	
	全国	0.01	0.02	0.01	0.01	0.02		
流行性耳下腺炎	岩手県	0.08	0.00	0.05	0.03	0.03	→	
	全国	0.03	0.02	0.03	0.04	0.03		
急性出血性結膜炎	岩手県	0.00	0.00	0.00	0.00	0.00	→	
	全国	0.00	0.00	0.01	0.00	0.01		
流行性角結膜炎	岩手県	0.29	0.07	0.14	0.07	0.14	→	☆
	全国	0.14	0.15	0.14	0.15	0.14		
細菌性髄膜炎	岩手県	0.00	0.00	0.00	0.00	0.00	→	
	全国	0.01	0.01	0.00	0.01	0.01		
無菌性髄膜炎	岩手県	0.05	0.00	0.00	0.00	0.00	→	
	全国	0.01	0.01	0.01	0.01	0.02		
マイコプラズマ肺炎	岩手県	0.00	0.00	0.00	0.00	0.00	→	
	全国	0.02	0.01	0.02	0.01	0.01		
クラミジア肺炎 (オウム病を除く)	岩手県	0.00	0.00	0.00	0.00	0.00	→	
	全国	0.00	0.00	0.00	0.00	-		
感染性胃腸炎 (ロタウイルス)	岩手県	0.00	0.00	0.00	0.00	0.00	→	
	全国	0.01	-	0.00	0.01	0.01		
インフルエンザ (入院患者) ※報告数であることに注意	岩手県	0	0	0	0	0		
	全国	0	0	1	1	0		

【流行傾向の見方】

- 無印 : ほとんど患者が発生していません
- ☆ : 患者が発生しています
- ☆☆ : 警報値を超えた地区が1～2地区あります
- ☆☆☆ : 多くの地区で警報値を超えています

全数把握対象疾患 (過去5週の動き)

※ジカウイルス感染症が2016年2月15日から四類感染症に追加されました。

(患者発生数)

分類	疾病名	(週)	岩手県					全国	
		13	14	15	16	17	累計	17	累計
一類 感染症	エボラ出血熱	0	0	0	0	0	0	0	0
	クリミア・コンゴ出血熱	0	0	0	0	0	0	0	0
	痘そう	0	0	0	0	0	0	0	0
	南米出血熱	0	0	0	0	0	0	0	0
	ペスト	0	0	0	0	0	0	0	0
	マールブルグ病	0	0	0	0	0	0	0	0
	ラッサ熱	0	0	0	0	0	0	0	0
二類	急性灰白髄炎	0	0	0	0	0	0	0	0
	結核 () 内は潜在性結核感染症患者再掲	5 (2)	1 (0)	2 (0)	1 (0)	1 (1)	31 (14)	204	4449
	ジフテリア	0	0	0	0	0	0	0	0
	重症呼吸器症候群	0	0	0	0	0	0	0	0
	中東呼吸器症候群 (MERS)	0	0	0	0	0	0	0	0
	鳥インフルエンザ (H5N1)	0	0	0	0	0	0	0	0
	鳥インフルエンザ (H7N9)	0	0	0	0	0	0	0	0
三類	コレラ	0	0	0	0	0	0	0	0
	細菌性赤痢	0	0	0	0	0	0	0	10
	腸管出血性大腸菌感染症	0	0	0	0	1	8	19	272
	腸チフス	0	0	0	0	0	0	2	3
	パラチフス	0	0	0	0	0	0	0	0
	E型肝炎	0	0	0	0	0	0	6	146
四類 感染症	ウエストナイル熱 (ウエストナイル脳炎を含む)	0	0	0	0	0	0	0	0
	A型肝炎	0	0	0	0	0	0	1	23
	エキノコックス症	0	0	0	0	0	0	1	6
	黄熱	0	0	0	0	0	0	0	0
	オウム病	0	0	0	0	0	0	0	3
	オムスク出血熱	0	0	0	0	0	0	0	0
	回帰熱	0	0	0	0	0	0	3	5
	キャサヌル森林病	0	0	0	0	0	0	0	0
	Q熱	0	0	0	0	0	0	0	0
	狂犬病	0	0	0	0	0	0	0	0
	コクシジオイデス症	0	0	0	0	0	0	0	0
	サル痘	0	0	0	0	0	0	0	0
	ジカウイルス感染症	0	0	0	0	0	0	0	0
	重症熱性血小板減少症候群 (SFTS)	0	0	0	0	0	0	5	17
	腎症候性出血熱	0	0	0	0	0	0	0	0
	西部ウマ脳炎	0	0	0	0	0	0	0	0
	ダニ媒介脳炎	0	0	0	0	0	0	0	0
	炭疽	0	0	0	0	0	0	0	0
	チクングニア熱	0	0	0	0	0	0	0	0
	つつが虫病	0	0	0	0	0	0	3	53
	デング熱	0	0	0	0	0	0	1	6
	東部ウマ脳炎	0	0	0	0	0	0	0	0
	鳥インフルエンザ (H5N1、H7N9を除く)	0	0	0	0	0	0	0	0
	ニパウイルス感染症	0	0	0	0	0	0	0	0
	日本紅斑熱	0	0	0	0	0	0	5	20
	日本脳炎	0	0	0	0	0	0	0	1
	ハンタウイルス肺症候群	0	0	0	0	0	0	0	0
	Bウイルス病	0	0	0	0	0	0	0	0
	鼻疽	0	0	0	0	0	0	0	0
	ブルセラ症	0	0	0	0	0	0	0	0
	ベネゼエラウマ脳炎	0	0	0	0	0	0	0	0
	ヘンドラウイルス感染症	0	0	0	0	0	0	0	0
	発疹チフス	0	0	0	0	0	0	0	0
	ボツリヌス症	0	0	0	0	0	0	0	1
	マラリア	0	0	0	0	0	0	1	5
	野兔病	0	0	0	0	0	0	0	0
	ライム病	0	0	0	0	0	0	0	2
	リッサウイルス感染症	0	0	0	0	0	0	0	0
	リフトバレー熱	0	0	0	0	0	0	0	0
	類鼻疽	0	0	0	0	0	0	0	0
	レジオネラ症	0	0	0	0	0	3	17	332
	レプトスピラ症	0	0	0	0	0	0	0	1
ロッキー山紅斑熱	0	0	0	0	0	0	0	0	

全数把握対象疾患 (続き) (過去5週の動き)

(患者発生数)

分類	疾病名	(週)					累計	全国	
		13	14	15	16	17		17	累計
五類感染症	アメーバ赤痢	0	0	0	0	0	1	4	150
	ウイルス性肝炎 (A型肝炎及びE型肝炎を除く)	0	0	0	0	0	0	3	61
	カルバペネム耐性腸内細菌科細菌感染症	0	0	0	2	0	4	12	459
	急性弛緩性麻痺	0	0	0	0	0	0	0	4
	急性脳炎 (ウエストナイル脳炎及び日本脳炎を除く)	0	0	0	0	0	0	4	79
	クリプトスポリジウム症	0	0	0	0	0	0	0	1
	クロイツフェルト・ヤコブ病	0	0	0	0	0	0	1	54
	劇症型溶血性レンサ球菌感染症	0	0	0	0	0	1	7	243
	後天性免疫不全症候群	0	0	0	0	0	0	6	265
	ジアルジア症	0	0	0	0	0	0	0	9
	侵襲性インフルエンザ菌感染症	0	0	0	0	0	0	1	62
	侵襲性髄膜炎菌感染症	0	0	0	0	0	0	0	2
	侵襲性肺炎球菌感染症	0	0	0	0	1	2	20	384
	水痘 (入院例)	0	0	0	0	0	0	3	86
	先天性風しん症候群	0	0	0	0	0	0	0	0
	梅毒	1	0	0	0	2	7	110	3213
	播種性クリプトコックス症	0	0	0	0	0	0	2	45
	破傷風	0	0	0	0	0	0	0	18
	バンコマイシン耐性黄色ブドウ球菌感染症	0	0	0	0	0	0	0	0
	バンコマイシン耐性腸球菌感染症	0	0	0	0	0	0	1	53
百日咳	0	1	0	0	0	2	6	180	
風しん	0	0	0	0	0	0	0	1	
麻しん	0	0	0	0	0	0	0	1	
薬剤耐性アシネトバクター感染症	0	0	0	0	0	0	0	1	
※	新型コロナウイルス感染症	1552	2355	2343	2345	1772	24462	241740	5850920

※新型インフルエンザ等感染症として新型コロナウイルス感染症 (令和3年2月13日～)

今注目の感染症

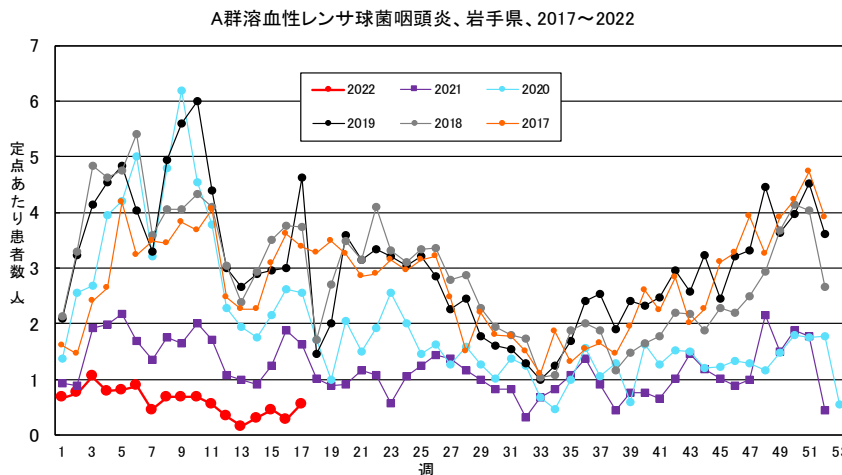
A群溶血性レンサ球菌咽頭炎

A群溶血性レンサ球菌咽頭炎は、同菌による急性咽頭炎です。潜伏期間は2~5日で、突然の発熱、咽頭痛、全身倦怠感等を発症し、体幹に発疹を伴うことがあります。感染後急性腎炎を併発することがあるので、7~10日間の抗菌薬内服が必要です。予後良好の疾患ですが、菌が産生する毒素に免疫がない場合には、猩紅熱に発展する場合があります。

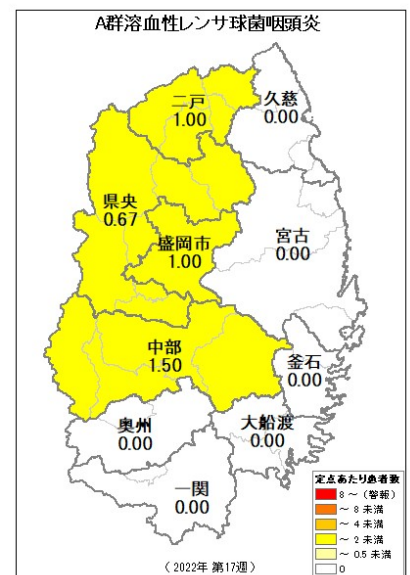
予防には、患者との濃厚接触を避けることが最も重要で、手洗いの励行、マスクを用いた咳エチケットも重要です。

【参考】A群溶血性レンサ球菌咽頭炎とは (国立感染症研究所)

<https://www.niid.go.jp/niid/ja/kansennohanashi/340-group-a-streptococcus-intro.html>



岩手県のA群溶血性レンサ球菌咽頭の発生状況 (2017年～2022年第17週)



第17週の保健所管内別の状況

※国土交通省国土政策局「H29年1月1日時点国土数値情報 (行政区域データ)」をもとに岩手県が編集・加工した。
※この地図の作成に当たっては、国土地理院長の承認を得て、同院発行の 数値地図 (国土基本情報) 電子国土基本図 (地図情報) を使用した。(承認番号 平29情使、第675号)

今注目の感染症

新型コロナウイルス感染症

新型コロナウイルス感染症は、コロナウイルス科ベータコロナウイルス属の新型コロナウイルスによる急性呼吸器症候群です。令和3年2月13日に指定感染症から新型インフルエンザ等感染症になりました。

国内の発生状況は図1 (厚生労働省HPより)のとおりです。岩手県では、県内初の報告が2020年7月29日に2例あり、2020年は394例、2021年は3101例の報告がありました。2022年は第17週までに24462例が報告されています。予防には、咳エチケットや手洗いなど普段からの感染症予防対策に努めていただくとともに、「3つの密」(換気の悪い密閉空間、人が多数集まる密集場所、間近で会話や発声をする密接場面)を避けるようにしましょう。

環境保健研究センターで行っている新型コロナウイルスのPCR検査件数と陽性件数の推移、岩手県の新型コロナウイルス陽性者の年齢層別は図2および図3のとおりです。

当センターにおける検査は、2020年2月上旬から開始しました。2022年第9週の検査件数は1138件で開始以来の最多になり、第17週は352件でした。

図1 全国の新型コロナウイルス新規陽性者数(～5/08)



図2 岩手県における新型コロナウイルス感染症の報告数 性別、年齢層別 2022年 第17週現在、N=24462

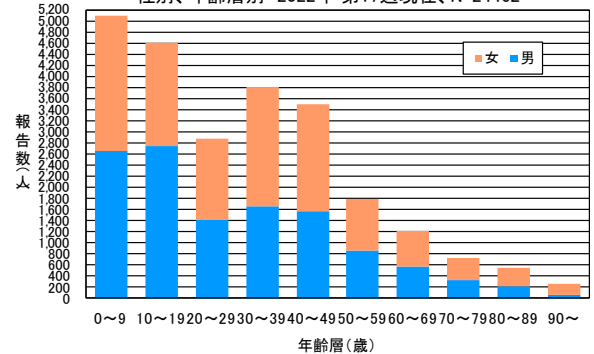
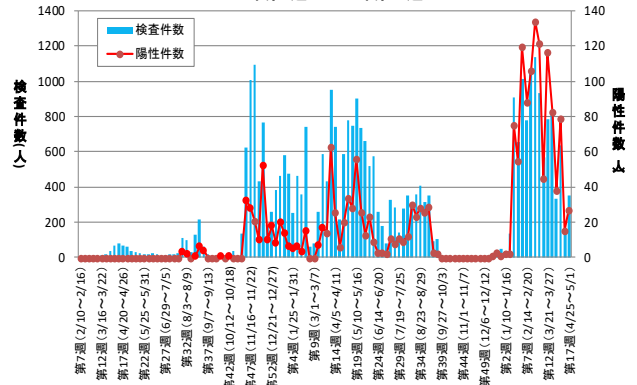


図3 週別新型コロナウイルス検査件数(人) 2020年第7週～2022年第17週



<<<岩手県の電話相談窓口>>>

○受診・相談センター (コールセンター)

受付時間 24時間 全日 (土日・祝日含む)

TEL:019-651-3175 FAX: 019-626-0837

- ①発熱等の症状が生じた場合は、まず「かかりつけ医」に電話でご相談ください。
- ②相談先に迷う場合や「かかりつけ医」がない場合は、「受診・相談センター」にご相談ください。
- ③①または②での紹介・案内に従い、「診療・検査医療機関」を受診してください。

詳しくは、岩手県の新型コロナウイルス感染症のホームページを御覧ください。

<https://www.pref.iwate.jp/kurashikankyou/iryuu/covid19/index.html>

また、新型コロナウイルス感染症の最新情報については、厚生労働省及び国立感染症研究所のホームページで随時更新されています。ご確認をお願いします。

◆参考

新型コロナウイルス感染症について－厚生労働省－

https://www.mhlw.go.jp/stf/seisakunitsuite/bunya/0000164708_00001.html

新型コロナウイルス (2019-nCoV)関連情報について

－国立感染症研究所－

<https://www.niid.go.jp/niid/ja/diseases/ka/corona-virus/2019-ncov/9324-2019-ncov.html>

今注目の感染症

つつが虫病

つつが虫病は、つつが虫病リケッチアを保有するツツガムシの幼虫に吸着されることで感染します。ツツガムシはダニの一種で、野山、田畑及び河川敷などに生息しています。ツツガムシは一世代に一度だけ、卵から孵化した後の幼虫期に哺乳動物に吸着し、組織液を吸います(図1)。潜伏期間は5~15日間で、主な症状は高熱(38~40℃)、発疹、頭痛で、ツツガムシによる刺し口(写真1)があることが特徴です。つつが虫病は、治療が遅れることで重症化・死亡することもあるため、疑わしい症状が出た際は早期に受診し、野外活動(農作業や山菜取り、山や河川でのレジャー等)について医師に伝えることが重要です。

全国的には5~6月と11~12月に患者が増加しますが、東北では雪解け後の5~6月に患者が多くなります。岩手県では、2020年に3例(6月1例、8月1例、10月1例)、2021年に7例(4月1例、5月4例、6月2例)の報告があり、野外活動の際には注意が必要な感染症です。

つつが虫の予防には、吸着を防ぐことが最も重要です。病原体を持ったツツガムシの幼虫が、衣服の隙間等から体表面の柔らかい部位(わきの下、内股、陰部、下腹部など)にたどり着き、体液を吸うことで感染します。一方、ツツガムシの幼虫が取り付いてから吸着するまでに6時間以上かかることとされています。これらのことから、野外活動の際には、以下の対策をとるよう心がけましょう。

- ① 長袖、長ズボンに足首までを覆う靴を履き、素肌をさらさないこと
- ② ディートまたはイカリジンを含有した虫よけ剤を使うこと
- ③ 帰宅後はすぐに入浴、洗濯をすること

【参考】

・ ツツガムシ病とは (国立感染症研究所)

<https://www.niid.go.jp/niid/ja/kansennohanashi/436-tsutsugamushi.html>

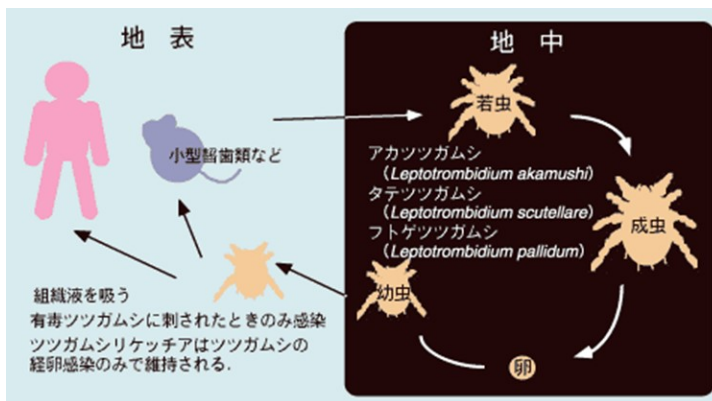


図1 ツツガムシの生活環
(国立感染症研究所HPより)



写真1 ダニの刺し口
(国立感染症研究所HPより)

今注目の感染症

感染性胃腸炎

感染性胃腸炎は、細菌やウイルスなどの微生物を原因とする胃腸炎の総称です。毎年秋から冬にかけて流行し、その原因はノロウイルスやロタウイルスなどのウイルスが大部分を占めています。感染性胃腸炎の原因ウイルスは、手指や食品などを介して経口感染し、嘔吐、下痢、腹痛などを起こします。健康な方は軽症で回復しますが、子どもやお年寄は重症化したり、吐物を誤って気道に詰まらせて死亡することがあります。

全国の感染性胃腸炎の報告数は、例年11月頃から増加して12月にピークを迎えます(図1)。

一方、県内の感染性胃腸炎の報告数は、全国と同様の流行形態をとる年とそうでない年があります(図1及び2)。2021年は、第42週(10月下旬)から年末に向けて増加し、第51週の定点あたり患者数は5.30人、令和4年第3週にピークとなり第17週は3.73人となっています。また、県内各保健所管内ごとの定点あたり患者数は図3のとおりです。

県内の集団感染事例は、2021年4月から2022年3月までに56例報告されています。このうち53例がノロウイルス、2例はサポウイルス、1例はノロウイルスとアストロウイルスを原因とするものでした。感染性胃腸炎の主な原因となるウイルスは感染力が非常に強く、少量のウイルスでも感染する特徴があります。教育・保育施設や老人福祉施設などの集団生活を営む施設では、感染予防対策の再確認が勧められます。

ウイルス性胃腸炎の予防方法は以下のとおりです。

- (1) 用便後、調理前、食事前には石けんと流水で十分な手洗いを行う。
- (2) 調理する場合、加熱が必要な食品は、85~90℃・90秒以上で十分加熱する。
- (3) 嘔吐した場合は、部屋の換気を十分に行いながら、マスクやビニル手袋等を用いて片付け、嘔吐した場所や使用した用具を塩素系薬剤で消毒する。
- (4) 嘔吐、下痢等の症状がある場合には、早めに医療機関を受診する。

【参考】

- ・感染性胃腸炎とは(国立感染症研究所)
<https://www.niid.go.jp/niid/ja/kansennohanashi/383-intestinal-intro.html>
- ・ノロウイルスに関するQ&A(厚生労働省)
https://www.mhlw.go.jp/stf/seisakunitsuite/bunya/kenkou_iryuu/shokuhin/syokuchu/kanren/yobou/040204-1.html

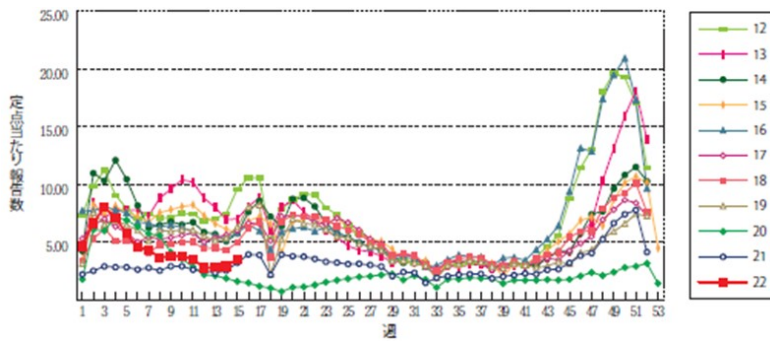


図1 全国の感染性胃腸炎の発生状況(2011年~2022年第15週)
(国立感染症研究所HPより)

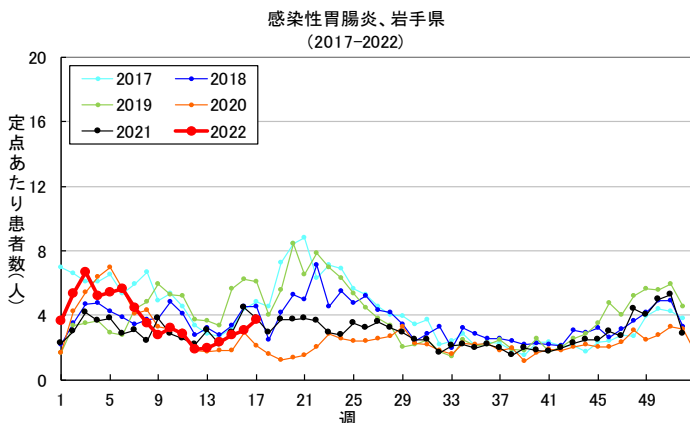


図2 岩手県の感染性胃腸炎の発生状況(2017年~2022年第17週)

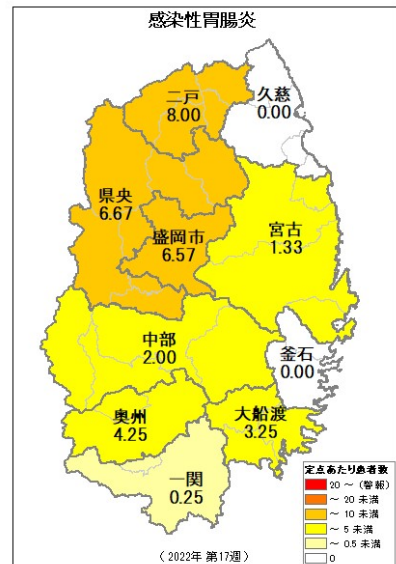


図3 第17週の保健所管内別の状況

※国土交通省国土政策局「H29年1月1日時点国土数値情報(行政区域データ)」をもとに岩手県が編集・加工した。
 ※この地図の作成に当たっては、国土地理院長の承認を得て、同院発行の数値地図(国土基本情報)電子国土基本図(地図情報)を使用した。(承認番号 平29情使、第675号)

集団感染情報

- ・この週には集団感染情報はありません。

病原体検出情報

- ・この週には病原体検出情報はありません。



医療機関からの情報

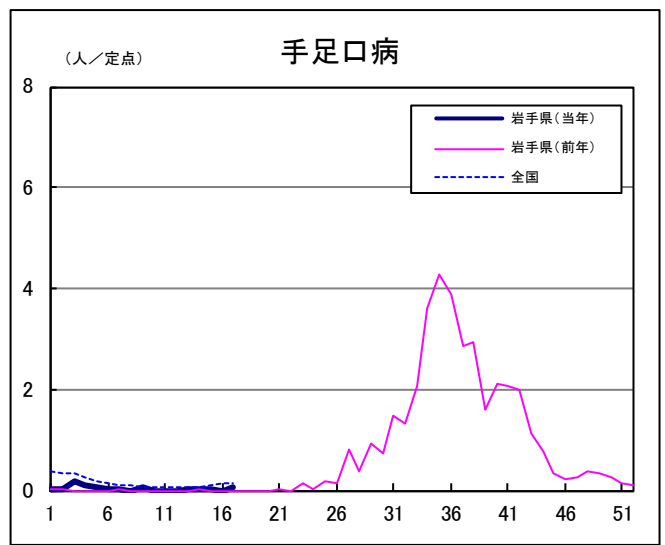
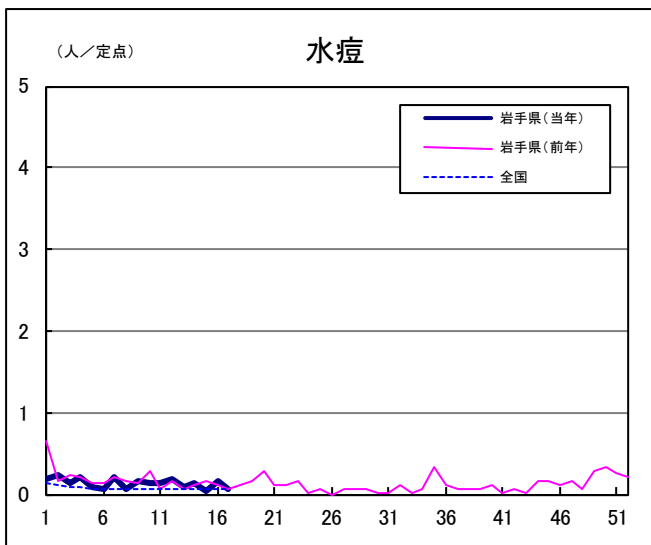
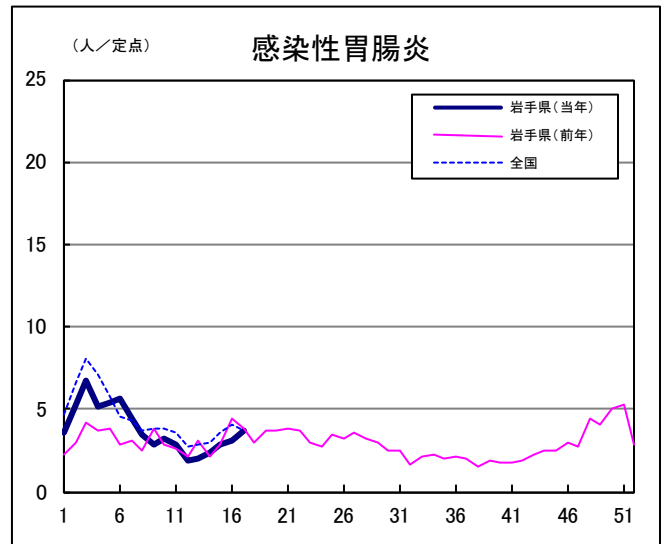
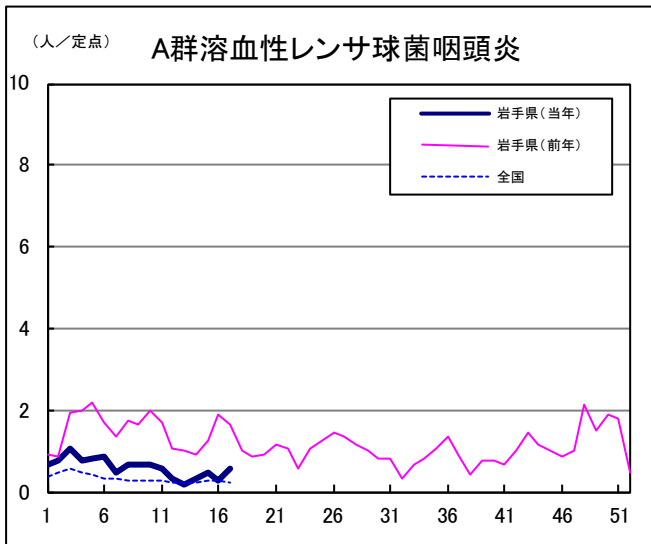
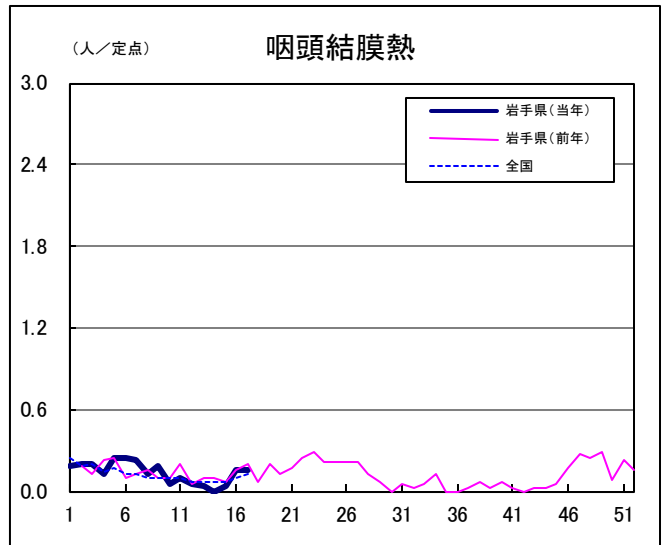
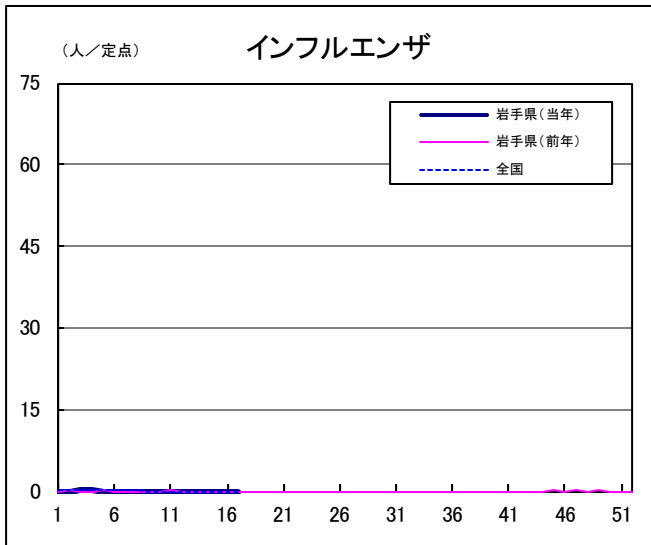
- ・この週には医療機関からの情報はありません。

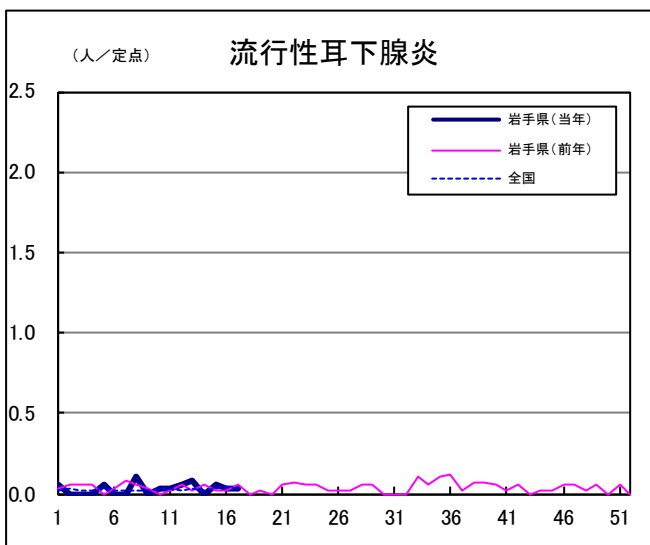
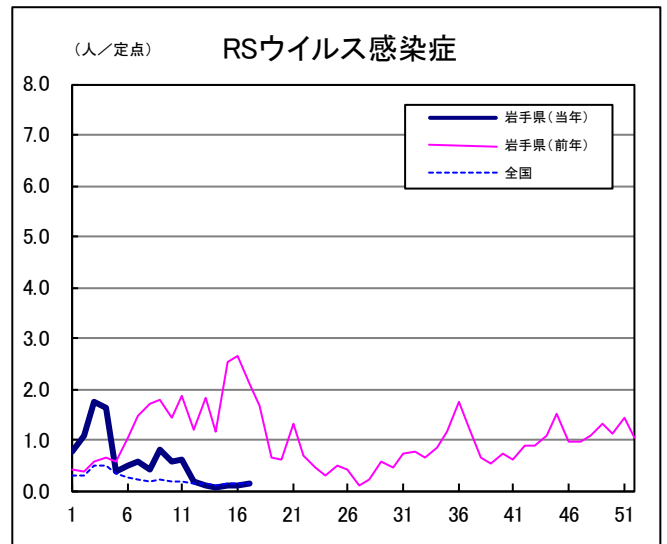
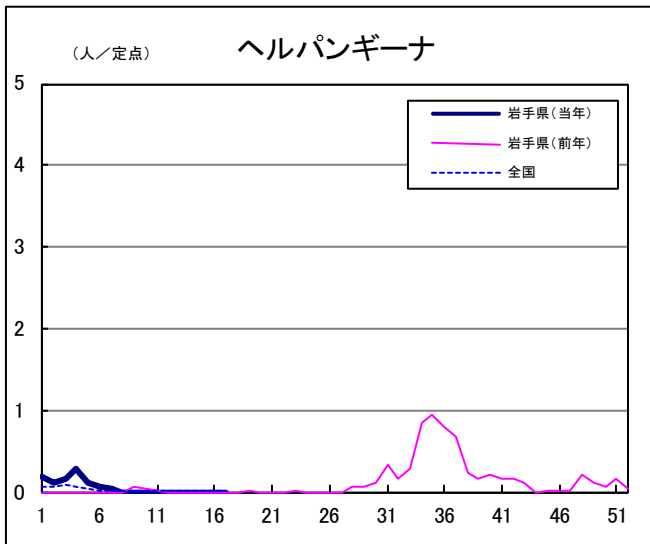
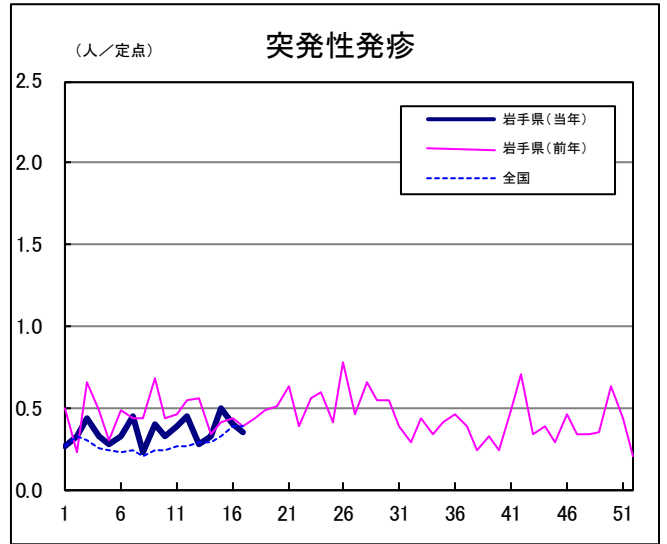
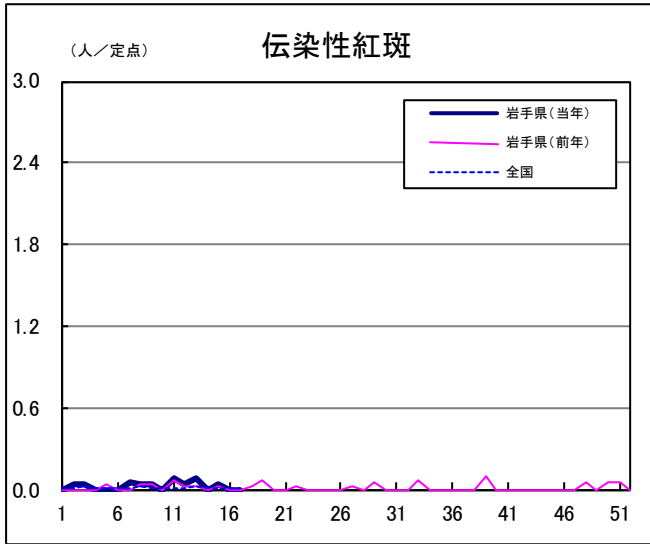
Q & A

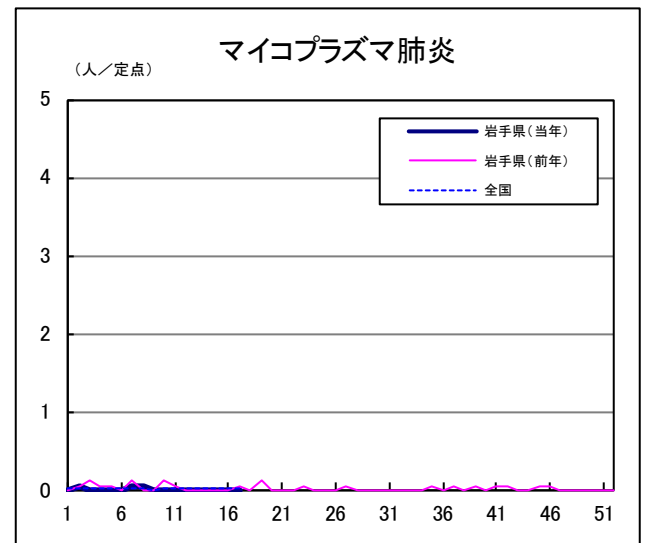
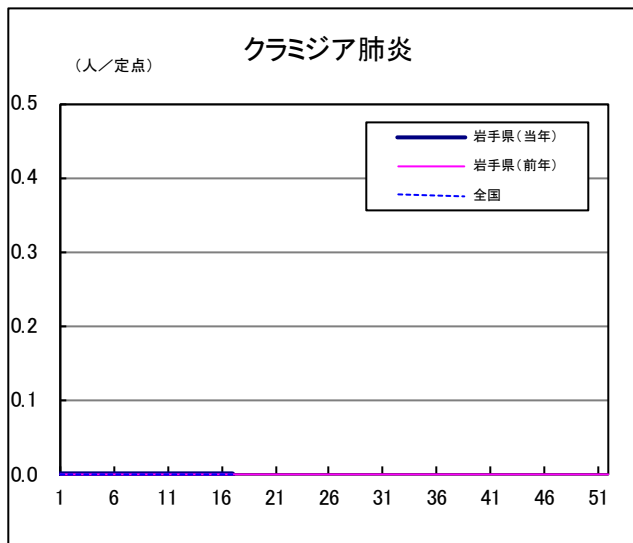
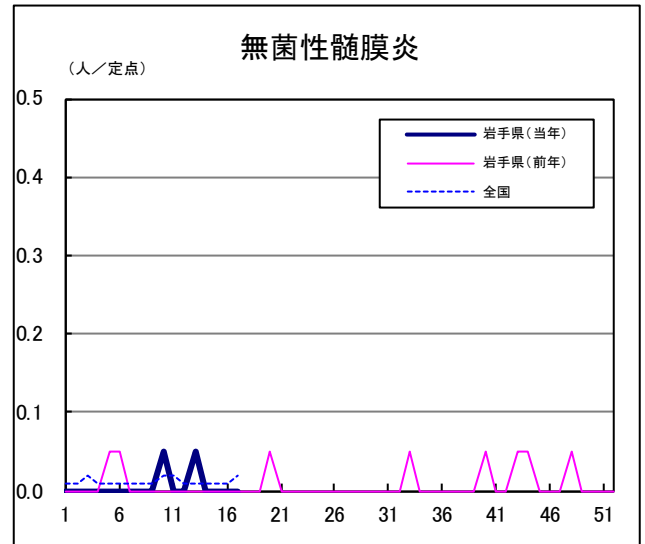
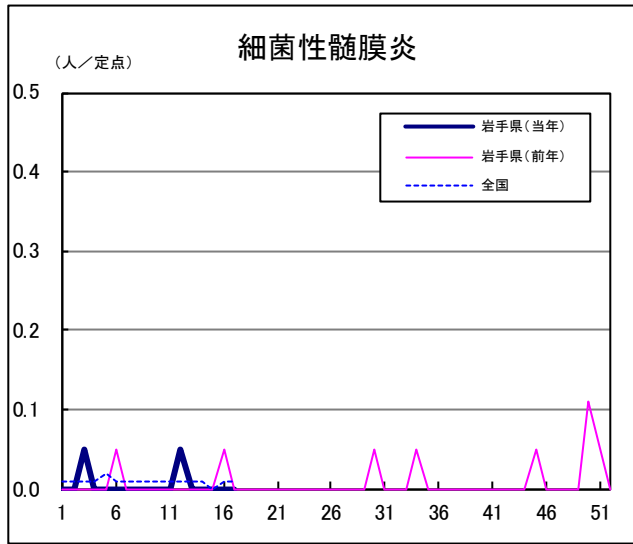
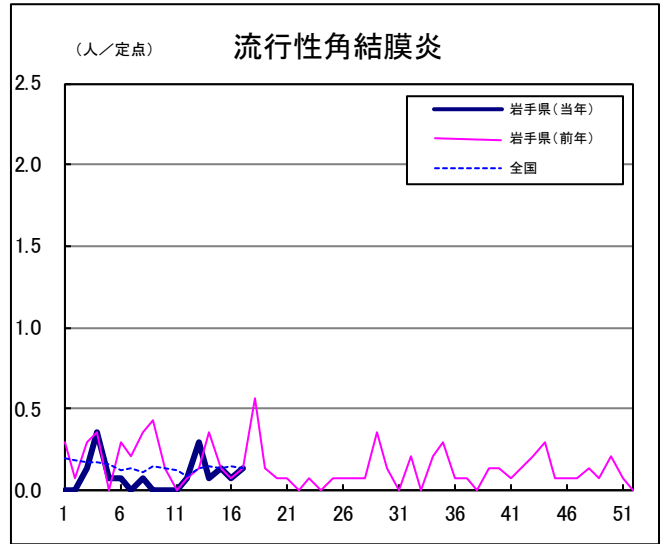
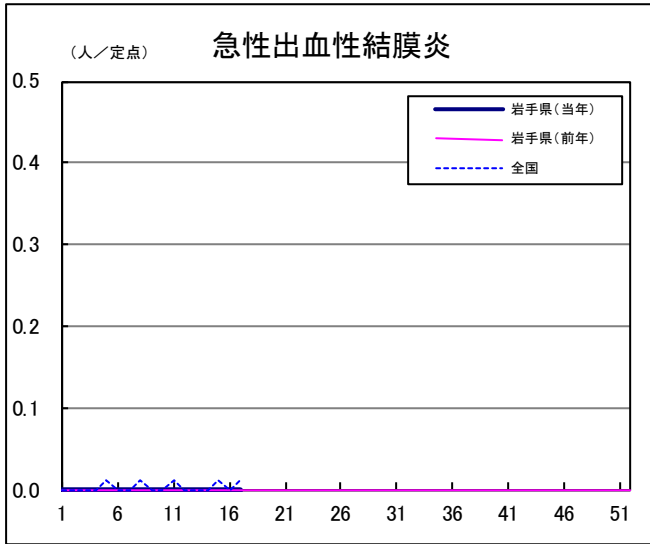
読者の皆様からのご質問にはこの欄でお答えします。

医療機関からの情報や読者の皆様からのご質問は下記の宛先までお寄せください。
岩手県感染症情報センター（岩手県環境保健研究センター保健科学部内）
〒020-0857 岩手県盛岡市北飯岡1-11-16
TEL:019-656-5669（直通） FAX:019-656-5667
E-mail: CC0019@pref.iwate.jp

疾病別グラフ (定点あたり患者数の推移)







定点医療機関の数

地区	定点種別	インフル エンザ	小児科 定点	眼科定点	基幹定点
岩手県		63	40	14	19
盛岡市		11	7	3	4
県央		6	6	2	1
中部		10	6	2	4
奥州		7	4	1	2
一関		7	4	1	2
大船渡		5	4	1	1
釜石		3	2	1	1
宮古		5	3	1	1
久慈		3	2	1	1
二戸		3	2	1	2



無料です!!

岩手の感染症情報を毎週メールでお届けする

「岩手県感染症情報ウィークリーマガジン」を配信しています。

配信の登録は以下のURLからお願いします。

<http://www2.pref.iwate.jp/~hp1353/kansen/mailmagazine.html>

岩手県感染症週報 令和4年第17週 令和4年5月10日発行

監修：岩手県感染症発生動向調査委員会

発行：岩手県環境保健研究センター
岩手県保健福祉部医療政策室

事務局：岩手県感染症情報センター
(岩手県環境保健研究センター保健科学部内)

〒020-0857 岩手県盛岡市北飯岡1-11-16

TEL:019-656-5669 (直通) FAX:019-656-5667

E-mail: CC0019@pref.iwate.jp

URL: <http://www2.pref.iwate.jp/~hp1353/kansen/>

<岩手県感染症情報センター>

<https://www.pref.iwate.jp/soshiki/hofuku/1016013.html>

<岩手県保健福祉部医療政策室>