

岩手県感染症週報

令和3年第44週 (11月1日～11月7日)

岩手県感染症情報センター

第44週の概要

1 類感染症

・患者発生の報告はありませんでした。

2 類感染症

・患者発生の報告はありませんでした。

3 類感染症

・腸管出血性大腸菌感染症の報告が、県央地区で1例、中部地区で2例、二戸地区で5例あり、今年の総報告数は71例となりました。年齢層別には、10歳未満が約4割を占めています。用便後の手洗いの励行に加え、食品を介して感染することがあるので、食中毒予防の3原則が重要です。

4 類感染症

・患者発生の報告はありませんでした。

5 類感染症 (全数把握対象疾患)

・後天性免疫不全症候群の報告が1例ありました。

・侵襲性肺炎球菌感染症の報告が1例ありました。

5 類感染症 (定点把握対象疾患)

・感染性胃腸炎は、例年秋から冬にかけてノロウイルス等による集団感染が多くなるので、集団生活を営む施設では注意が必要です。予防には石けんと流水による手洗いを励行し、患者の吐物や便は使い捨て手袋とマスクを着用し、塩素系薬剤で処理することが大切です。

・インフルエンザは今週までに患者の報告はありません。手洗いやワクチン接種が予防となりますが、ワクチンは効果が現れるまで2週間ほどかかるので、早めの接種が勧められます。なお、新型コロナ等、他のワクチン接種後は、接種間隔を2週間以上空ける必要があることから、希望者は医療機関に相談しましょう。

○ 新型インフルエンザ等感染症

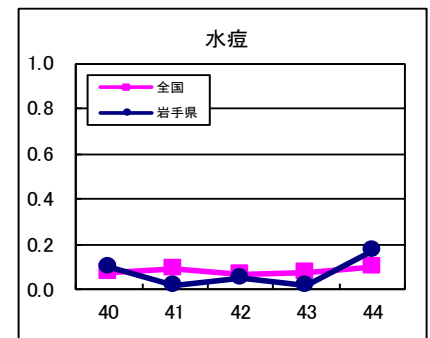
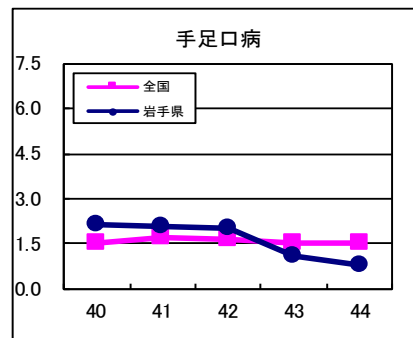
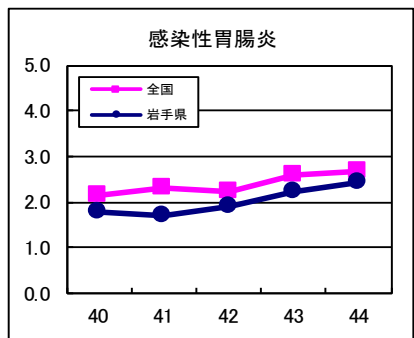
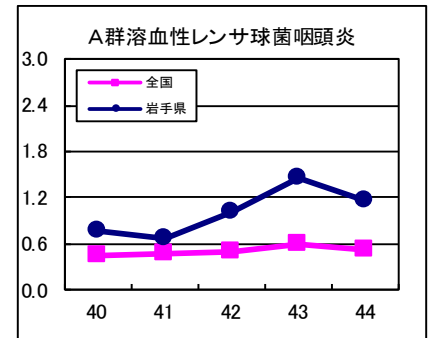
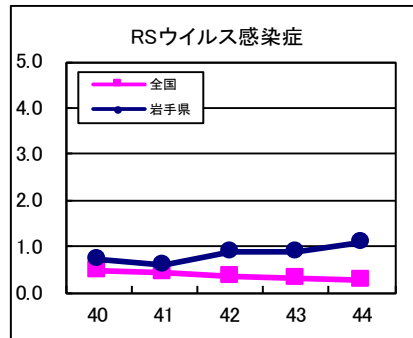
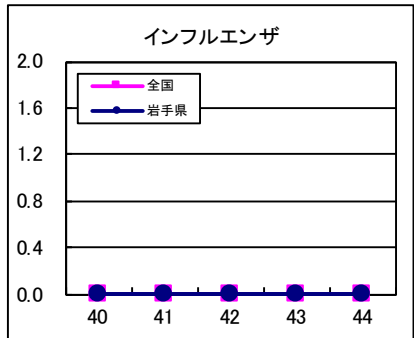
・新型コロナウイルス感染症の患者報告数は、4週続けてゼロでした。ワクチン接種後でも感染することがある点に留意し、3つの密(密閉空間、密集場所、密接場面)を徹底的に避ける、人と人の距離の確保、マスクの着用、手洗い、換気等の基本的な感染予防対策の継続をしましょう。

「岩手県・新型コロナ対策
パーソナルサポート
(@iwatevscovid19)
ID検索またはQRコードか
ら友達追加



最近の注目疾患 (定点あたり患者数の過去5週の動き)

(疾患によって目盛りのスケールが違うことに注意)



定点把握対象疾患 (過去5週の動き)

報告週対応表 <http://www.nih.go.jp/niid/ja/calendar.html>

※2018年1月1日より百日咳が5類感染症(定点把握疾患)から5類感染症(全数把握疾患)へ変更されました。
 ※2013年第42週より感染性胃腸炎(ロタウイルス)が定点把握対象疾患となりました。

(定点あたり患者数)

疾病名	地域	週					流行傾向	
		40	41	42	43	44		
インフルエンザ	岩手県	0.00	0.00	0.00	0.00	0.00	→	
	全国	0.00	0.00	0.00	0.00	0.00		
RSウイルス感染症	岩手県	0.73	0.61	0.88	0.90	1.07	→	☆
	全国	0.48	0.43	0.36	0.30	0.25		
咽頭結膜熱	岩手県	0.07	0.02	0.00	0.02	0.02	→	
	全国	0.08	0.10	0.09	0.10	0.12		
A群溶血性レンサ球菌咽頭炎	岩手県	0.76	0.66	1.02	1.46	1.17	→	☆
	全国	0.44	0.48	0.49	0.60	0.51		
感染性胃腸炎	岩手県	1.80	1.71	1.93	2.22	2.44	→	☆
	全国	2.15	2.30	2.24	2.61	2.67		
水痘	岩手県	0.10	0.02	0.05	0.02	0.17	→	☆
	全国	0.08	0.09	0.07	0.08	0.10		
手足口病	岩手県	2.12	2.05	2.00	1.12	0.76	→	☆
	全国	1.53	1.71	1.62	1.52	1.52		
伝染性紅斑	岩手県	0.00	0.00	0.00	0.00	0.00	→	
	全国	0.01	0.01	0.01	0.02	0.01		
突発性発疹	岩手県	0.24	0.49	0.71	0.34	0.39	→	☆
	全国	0.34	0.38	0.37	0.34	0.37		
ヘルパンギーナ	岩手県	0.22	0.15	0.15	0.12	0.00	→	
	全国	0.61	0.71	0.71	0.61	0.52		
流行性耳下腺炎	岩手県	0.05	0.02	0.05	0.00	0.02	→	
	全国	0.05	0.05	0.04	0.04	0.04		
急性出血性結膜炎	岩手県	0.00	0.00	0.00	0.00	0.00	→	
	全国	0.01	0.00	0.00	0.01	-		
流行性角結膜炎	岩手県	0.14	0.07	0.14	0.21	0.29	→	☆
	全国	0.22	0.22	0.21	0.19	0.20		
細菌性髄膜炎	岩手県	0.00	0.00	0.00	0.00	0.00	→	
	全国	0.03	0.00	0.01	0.01	0.01		
無菌性髄膜炎	岩手県	0.05	0.00	0.00	0.05	0.05	→	
	全国	0.02	0.02	0.02	0.02	0.03		
マイコプラズマ肺炎	岩手県	0.00	0.05	0.05	0.00	0.00	→	
	全国	0.01	0.01	0.02	0.02	0.02		
クラミジア肺炎 (オウム病を除く)	岩手県	0.00	0.00	0.00	0.00	0.00	→	
	全国	0.00	0.00	-	-	-		
感染性胃腸炎 (ロタウイルス)	岩手県	0.00	0.00	0.00	0.00	0.00	→	
	全国	-	0.00	0.00	0.00	-		
インフルエンザ (入院患者) ※報告数であることに注意	岩手県	0	0	0	0	0		
	全国	3	1	3	1	0		

【流行傾向の見方】

- 無印 : ほとんど患者が発生していません
- ☆ : 患者が発生しています
- ☆☆ : 警報値を超えた地区が1～2地区あります
- ☆☆☆ : 多くの地区で警報値を超えています

全数把握対象疾患 (過去5週の動き)

※ジカウイルス感染症が2016年2月15日から四類感染症に追加されました。

(患者発生数)

分類	疾病名	(週)	岩手県					全国	
		40	41	42	43	44	累計	44	累計
一類 感染症	エボラ出血熱	0	0	0	0	0	0	0	0
	クリミア・コンゴ出血熱	0	0	0	0	0	0	0	0
	痘そう	0	0	0	0	0	0	0	0
	南米出血熱	0	0	0	0	0	0	0	0
	ペスト	0	0	0	0	0	0	0	0
	マールブルグ病	0	0	0	0	0	0	0	0
	ラッサ熱	0	0	0	0	0	0	0	0
二類	急性灰白髄炎	0	0	0	0	0	0	0	0
	結核 () 内は潜在性結核感染症患者再掲	4 (2)	4 (1)	3 (1)	6 (2)	0 (0)	107 (55)	218	13249
	ジフテリア	0	0	0	0	0	0	0	0
	重症呼吸器症候群	0	0	0	0	0	0	0	0
	中東呼吸器症候群 (MERS)	0	0	0	0	0	0	0	0
	鳥インフルエンザ (H5N1)	0	0	0	0	0	0	0	0
	鳥インフルエンザ (H7N9)	0	0	0	0	0	0	0	0
三類	コレラ	0	0	0	0	0	0	0	0
	細菌性赤痢	0	0	0	0	0	0	0	7
	腸管出血性大腸菌感染症	0	1	1	8	8	71	45	2760
	腸チフス	0	0	0	0	0	0	1	2
	パラチフス	0	0	0	0	0	0	0	0
	E型肝炎	0	0	0	0	0	2	4	366
四類 感染症	ウエストナイル熱 (ウエストナイル脳炎を含む)	0	0	0	0	0	0	0	0
	A型肝炎	0	0	0	0	0	1	2	64
	エキノコックス症	0	0	0	0	0	0	0	22
	黄熱	0	0	0	0	0	0	0	0
	オウム病	0	0	0	0	0	0	0	8
	オムスク出血熱	0	0	0	0	0	0	0	0
	回帰熱	0	0	0	0	0	0	0	7
	キャサヌル森林病	0	0	0	0	0	0	0	0
	Q熱	0	0	0	0	0	0	0	1
	狂犬病	0	0	0	0	0	0	0	0
	コクシジオイデス症	0	0	0	0	0	0	0	0
	サル痘	0	0	0	0	0	0	0	0
	ジカウイルス感染症	0	0	0	0	0	0	0	0
	重症熱性血小板減少症候群 (SFTS)	0	0	0	0	0	0	1	109
	腎症候性出血熱	0	0	0	0	0	0	0	0
	西部ウマ脳炎	0	0	0	0	0	0	0	0
	ダニ媒介脳炎	0	0	0	0	0	0	0	0
	炭疽	0	0	0	0	0	0	0	0
	チクングニア熱	0	0	0	0	0	0	0	0
	つつが虫病	0	0	0	0	0	7	13	170
	デング熱	0	0	0	0	0	0	1	6
	東部ウマ脳炎	0	0	0	0	0	0	0	0
	鳥インフルエンザ (H5N1、H7N9を除く)	0	0	0	0	0	0	0	0
	ニパウイルス感染症	0	0	0	0	0	0	0	0
	日本紅斑熱	0	0	0	0	0	0	9	448
	日本脳炎	0	0	0	0	0	0	0	3
	ハンタウイルス肺症候群	0	0	0	0	0	0	0	0
	Bウイルス病	0	0	0	0	0	0	0	0
	鼻疽	0	0	0	0	0	0	0	0
	ブルセラ症	0	0	0	0	0	0	0	1
	ベネゼエラウマ脳炎	0	0	0	0	0	0	0	0
	ヘンドラウイルス感染症	0	0	0	0	0	0	0	0
	発疹チフス	0	0	0	0	0	0	0	0
	ボツリヌス症	0	0	0	0	0	0	0	5
	マラリア	0	0	0	0	0	0	2	23
	野兔病	0	0	0	0	0	0	0	0
	ライム病	0	0	0	0	0	0	0	20
	リッサウイルス感染症	0	0	0	0	0	0	0	0
	リフトバレー熱	0	0	0	0	0	0	0	0
	類鼻疽	0	0	0	0	0	0	0	0
レジオネラ症	1	0	0	1	0	15	39	1781	
レプトスピラ症	0	0	0	0	0	0	0	32	
ロッキー山紅斑熱	0	0	0	0	0	0	0	0	

全数把握対象疾患 (続き) (過去5週の動き)

(患者発生数)

分類	疾病名	岩手県					全国		
		(週) 40	41	42	43	44	累計	44	累計
五類感染症	アメーバ赤痢	0	0	0	0	0	0	4	444
	ウイルス性肝炎 (A型肝炎及びE型肝炎を除く)	0	0	0	0	0	1	0	162
	カルバペネム耐性腸内細菌科細菌感染症	0	0	0	0	0	5	38	1679
	急性弛緩性麻痺	0	0	0	0	0	0	1	21
	急性脳炎 (ウエストナイル脳炎及び日本脳炎を除く)	0	0	0	0	0	0	4	283
	クリプトスポリジウム症	0	0	0	0	0	0	0	5
	クロイツフェルト・ヤコブ病	0	0	0	0	0	2	2	154
	劇症型溶血性レンサ球菌感染症	0	0	0	0	0	3	5	535
	後天性免疫不全症候群	0	0	0	0	1	1	14	871
	ジアルジア症	0	0	0	0	0	0	1	30
	侵襲性インフルエンザ菌感染症	0	0	0	0	0	1	6	163
	侵襲性髄膜炎菌感染症	0	0	0	0	0	0	0	2
	侵襲性肺炎球菌感染症	1	0	1	0	1	9	19	1122
	水痘 (入院例)	0	1	0	0	0	3	5	236
	先天性風しん症候群	0	0	0	0	0	0	0	1
	梅毒	0	0	0	1	0	18	106	6398
	播種性クリプトコックス症	0	0	0	0	0	0	6	128
	破傷風	0	0	0	0	0	1	2	84
	バンコマイシン耐性黄色ブドウ球菌感染症	0	0	0	0	0	0	0	0
	バンコマイシン耐性腸球菌感染症	0	0	0	0	0	0	1	106
百日咳	0	0	0	0	0	2	19	532	
風しん	0	0	0	0	0	0	0	10	
麻しん	0	0	0	0	0	0	0	4	
薬剤耐性アシネトバクター感染症	0	0	0	0	0	0	0	4	
※ 新型コロナウイルス感染症	4	0	0	0	0	3092	7	1572	

※新型インフルエンザ等感染症として新型コロナウイルス感染症 (令和3年2月13日～)

今注目の感染症

手足口病

手足口病は、口の中や手足に現れる水疱性の発疹を主症状とした急性ウイルス感染症で、乳幼児を中心に夏季に流行します。3~5日間の潜伏期間の後、口の中、手のひらや足などの四肢末端に2~3mmの水疱性発疹が出現します。ときに肘、膝、臀部などにも出現することがあります。基本的には数日のうちに治癒する予後良好の疾患ですが、稀に髄膜炎や小脳失調症、脳炎などの中樞神経系の合併症を引き起こす場合があります。

感染経路は飛沫感染と接触感染のほか、便中にもウイルスが排出されるため、そこから感染する場合があります。感染を防ぐために、手洗いをしっかり行うこと、患者との濃厚接触やタオルの共用を避けることが重要です。

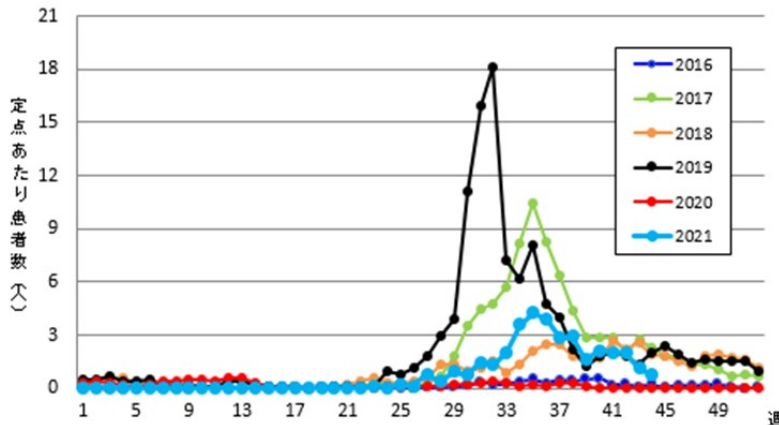
【参考】

手足口病に関するQ&A (厚生労働省)

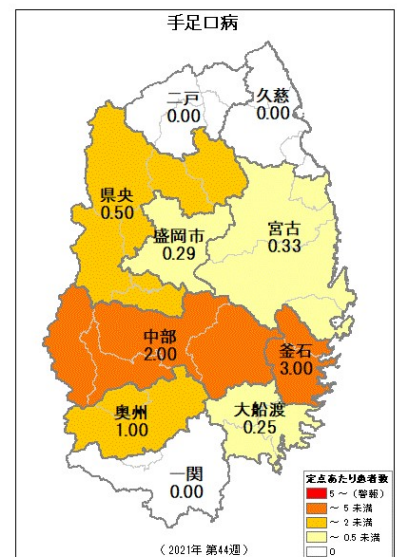
<https://www.mhlw.go.jp/bunya/kenkou/kekakaku-kansenshou19/hfmd.html>

手足口病とは (国立感染症研究所)

<https://www.niid.go.jp/niid/ja/kansennohanashi/441-hfmd.html>



岩手県における手足口病の週別患者報告数 (2016年～2021年第44週)



第44週の保健所管内別の状況

※国土交通省国土政策局「H29年1月1日時点国土数値情報 (行政区域データ)」をもとに岩手県が編集・加工した。
※この地図の作成に当たっては、国土地理院長の承認を得て、同院発行の「数値地図 (国土基本情報) 電子国土基本図 (地図情報)」を使用した。(承認番号 平29情使、第675号)

今注目の感染症

新型コロナウイルス感染症

新型コロナウイルス感染症は、コロナウイルス科ベータコロナウイルス属の新型コロナウイルスによる急性呼吸器症候群です。令和3年2月13日に指定感染症から新型インフルエンザ等感染症になりました。

国内の発生状況は図1（厚生労働省HPより）のとおりです。岩手県では、県内初の報告が2020年7月29日に2例あり、2020年は394例の報告がありました。2021年は第44週までに3092例が報告されています（第41から44週の報告数は0例）。予防には、咳エチケットや手洗いなど普段からの感染症予防対策に努めていただくとともに、「3つの密」（換気の悪い密閉空間、人が密集している、近距離での会話や発声が行われる）を避けるようにしましょう。

環境保健研究センターで行っている新型コロナウイルスのPCR検査件数と陽性件数の推移、岩手県の新型コロナウイルス陽性者の年齢層別は図2および図3のとおりです。年齢層別では20代が最も多く、30代、40代の順になっています。

検査は、2020年2月上旬から開始しました。検査件数は、2020年第48週(11/23～11/29)に1094件と最大となりましたが、その後は増減を繰り返して推移し、第44週は0件となっています。

図1 全国の新型コロナウイルス新規陽性者数(～11/10)



図2 週別新型コロナウイルス検査件数(人) 2020年第7週～2021年第45週

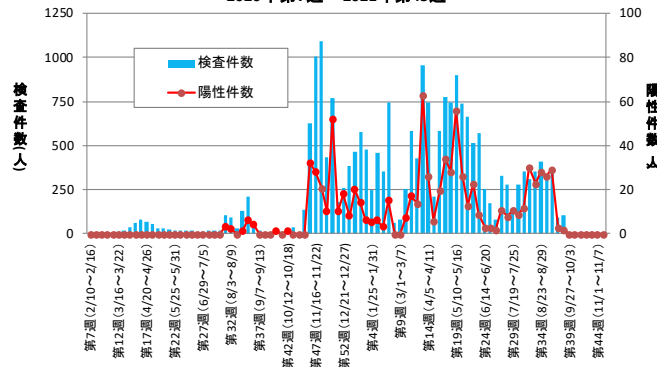
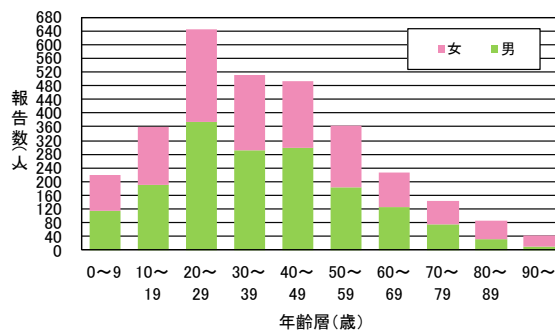


図3 岩手県における新型コロナウイルス感染症の報告数 性別、年齢層別 2021年第45週現在、N=3093



<<<岩手県の電話相談窓口>>>

○受診・相談センター（コールセンター）

受付時間 24時間 全日（土日・祝日含む）

TEL:019-651-3175 FAX: 019-626-0837

- ①発熱等の症状が生じた場合は、まず「かかりつけ医」に電話でご相談ください。
- ②相談先に迷う場合や「かかりつけ医」がない場合は、「受診・相談センター」にご相談ください。
- ③①または②での紹介・案内に従い、「診療・検査医療機関」を受診してください。

詳しくは、岩手県の新型コロナウイルス感染症のホームページを御覧ください。

<https://www.pref.iwate.jp/kurashikankyou/iryou/covid19/index.html>

また、新型コロナウイルス感染症の最新情報については、厚生労働省及び国立感染症研究所のホームページで随時更新されています。ご確認をお願いします。

◆参考

新型コロナウイルス感染症について－厚生労働省－

https://www.mhlw.go.jp/stf/seisakunitsuite/bunya/0000164708_00001.html

新型コロナウイルス（2019-nCoV）関連情報について

－国立感染症研究所－

<https://www.niid.go.jp/niid/ja/diseases/ka/corona-virus/2019-ncov/9324-2019-ncov.html>

今注目の感染症

つつが虫病

つつが虫病は、つつが虫病リケッチアを保有するツツガムシの幼虫に吸着されることで感染します。ツツガムシは、ダニの一種で、野山、田畑及び河川敷などに生息しています。ツツガムシは一代に一度だけ、卵から孵化した後の幼虫期に哺乳動物に吸着し、組織液を吸います(図1)。潜伏期間は5~15日間で、主な症状は、高熱(38~40℃)、発疹、頭痛で、ツツガムシによる刺し口(写真1)があることが特徴です。つつが虫病は、治療が遅れることで重症化・死亡することもあるため、疑わしい症状が出た際は早期に受診し、野外活動(農作業や山菜取り、山や河川でのレジャー等)について医師に伝えることが重要です。

全国的には5~6月と11~12月に患者が増加しますが、東北では雪解け後の5~6月に患者が多くなります。岩手県では、2020年に3例(6月1例、8月1例、10月1例)、2021年第44週までに7例(4月1例、5月4例、6月2例)の報告があり、野外活動の際には注意が必要な感染症です。

つつが虫の予防には、吸着を防ぐことが最も重要です。病原体を持ったツツガムシの幼虫が、衣服の隙間等から体表面の柔らかい部位(わきの下、内股、陰部、下腹部など)にたどり着き、体液を吸うことで感染します。一方、ツツガムシの幼虫が取り付いてから吸着するまでに6時間以上かかることとされています。これらのことから、野外活動の際には、以下の対策をとるよう心がけましょう。

- ① 長袖、長ズボンに足首までを覆う靴を履き、素肌をさらさないこと
- ② ディートまたはイカリジンを含有した虫よけ剤を使うこと
- ③ 帰宅後はすぐに入浴、洗濯をすること

【参考】

・ ツツガムシ病とは (国立感染症研究所)

<https://www.niid.go.jp/niid/ja/kansennohanashi/436-tsutsugamushi.html>

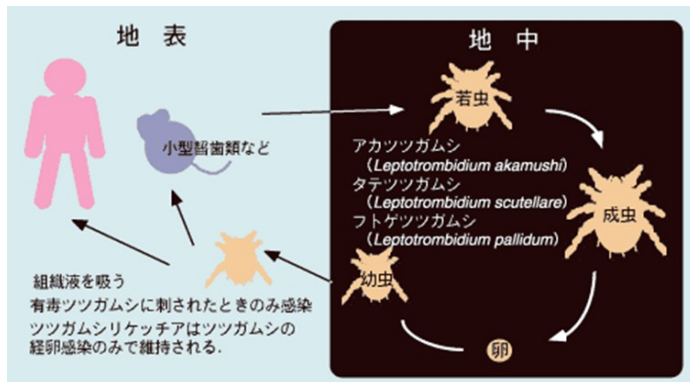


図1 ツツガムシの生活環
(国立感染症研究所HPより)

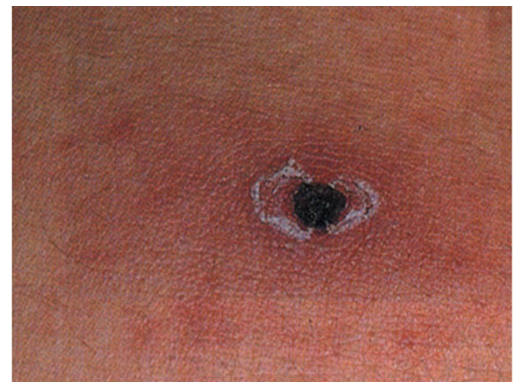


写真1 ダニの刺し口
(国立感染症研究所HPより)

今注目の感染症

感染性胃腸炎

感染性胃腸炎は、細菌やウイルスなどの微生物を原因とする胃腸炎の総称です。毎年秋から冬にかけて流行し、その原因はノロウイルスやロタウイルスなどのウイルスが大部分を占めています。感染性胃腸炎の原因ウイルスは、手指や食品などを介して経口感染し、嘔吐、下痢、腹痛などを起こします。健康な方は軽症で回復しますが、子どもやお年寄は重症化したり、吐物を誤って気道に詰まらせて死亡することがあります。

全国の感染性胃腸炎の報告数は、例年11月頃から増加して12月にピークを迎えます(図1)。

一方、県内の感染性胃腸炎の報告数は、全国と同様の流行形態をとる年とそうでない年があります(図1及び2)。2021年は、第32週(8月中旬)からほぼ横ばいで推移し、第44週の定点あたり患者数は2.44人となっています。また、県内各保健所管内ごとの定点あたり患者数は図3のとおりです。

県内の集団感染事例は、2021年4月から第44週までに15例報告されています。このうち14例がノロウイルス、残りの1例はサポウイルスを原因とするものでした。感染性胃腸炎の主な原因となるウイルスは、感染力が非常に強く、少量のウイルスでも感染する特徴があります。教育・保育施設や老人福祉施設などの集団生活を営む施設では、感染予防対策の再確認が勧められます。

ウイルス性胃腸炎の予防方法は以下のとおりです。

- (1) 用便後、調理前、食事前には石けんと流水で十分な手洗いを行う。
- (2) 調理する場合、加熱が必要な食品は、85~90℃・90秒以上で十分加熱する。
- (3) 嘔吐した場合は、部屋の換気を十分に行いながら、マスクやビニル手袋等を用いて片付け、嘔吐した場所や使用した用具を塩素系薬剤で消毒する。
- (4) 嘔吐、下痢等の症状がある場合には、早めに医療機関を受診する。

【参考】

- ・感染性胃腸炎とは(国立感染症研究所)
<https://www.niid.go.jp/niid/ja/kansennohanashi/383-intestinal-intro.html>
- ・ノロウイルスに関するQ&A(厚生労働省)
https://www.mhlw.go.jp/stf/seisakunitsuite/bunya/kenkou_iryuu/shokuhin/syokuchu/kanren/yobou/040204-1.html

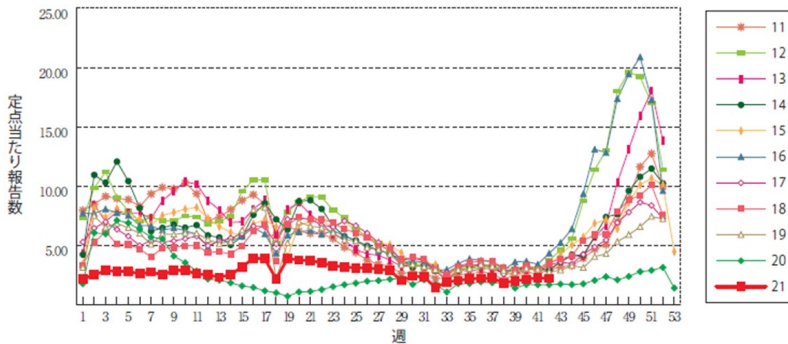


図1 全国の感染性胃腸炎の発生状況(2011年～2021年第42週)
(国立感染症研究所HPより)

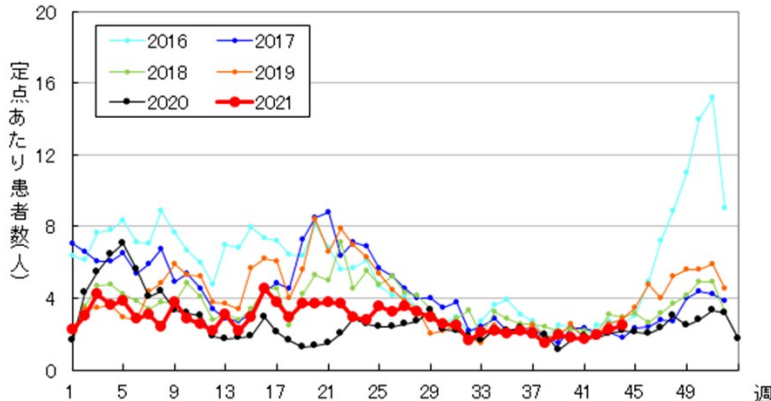


図2 岩手県の感染性胃腸炎の発生状況(2016年～2021年第44週)

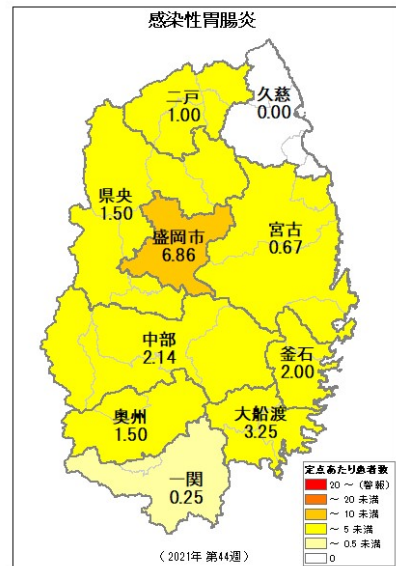


図3 第44週の保健所管内別の状況

※国土交通省国土政策局「H29年1月1日時点国土数値情報(行政区域データ)」をもとに岩手県が編集・加工した。
 ※この地図の作成に当たっては、国土地理院長の承認を得て、同院発行の数値地図(国土基本情報)電子国土基本図(地図情報)を使用した。(承認番号 平29情使、第675号)

集団感染情報

- ・この週には集団感染情報はありません。



病原体検出情報

- ・この週には病原体検出情報はありません。

医療機関からの情報

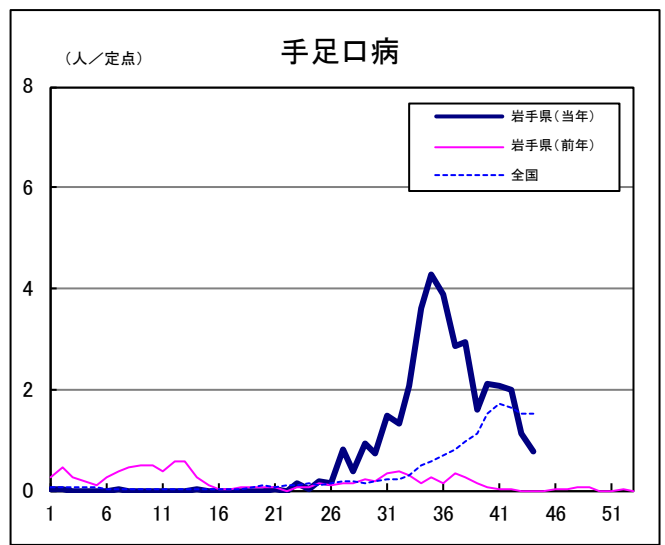
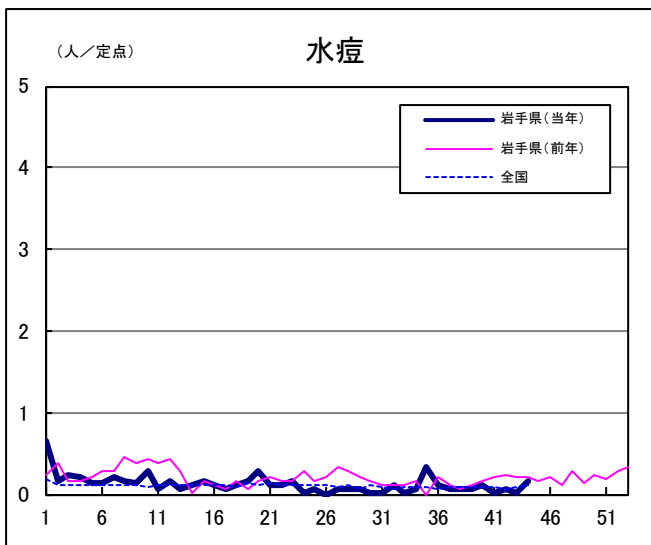
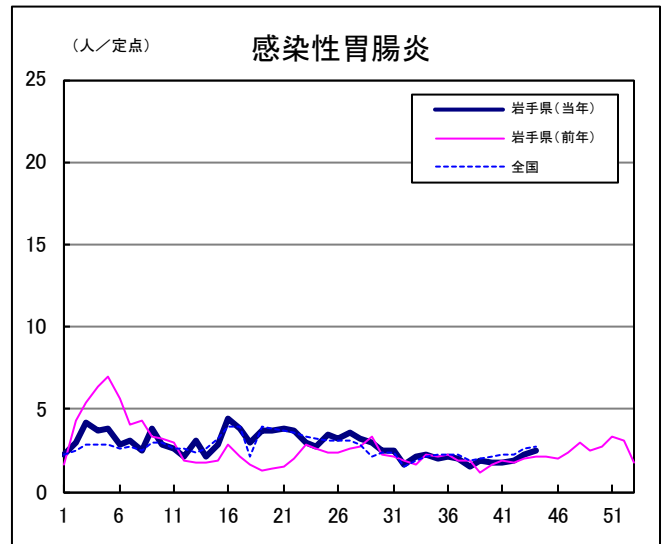
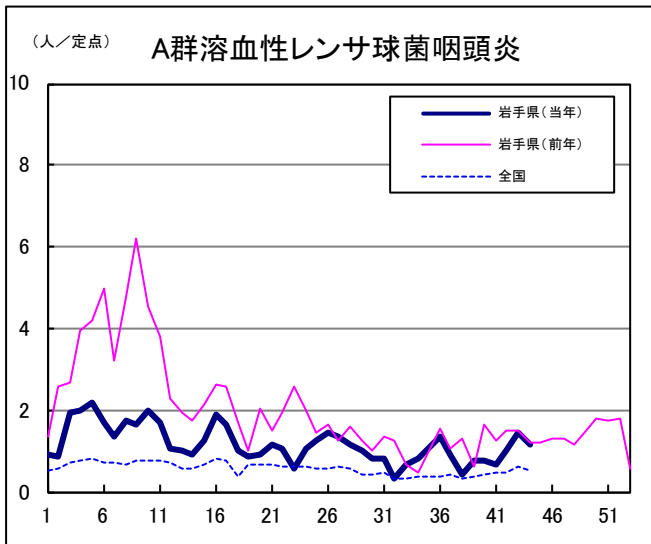
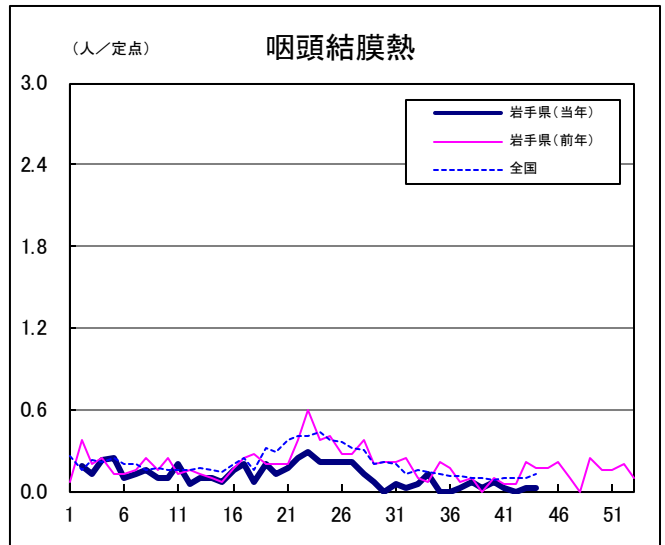
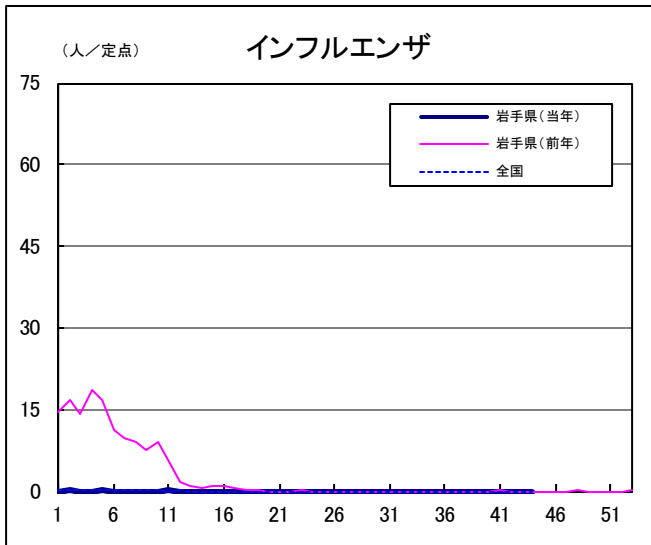
- ・この週には医療機関からの情報はありません。

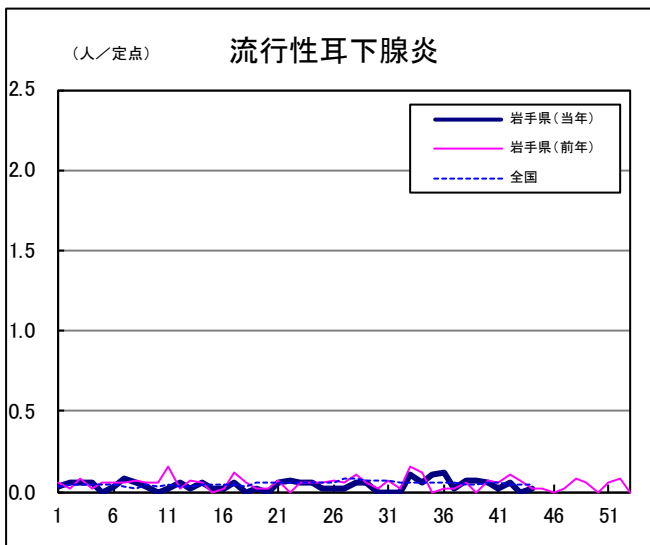
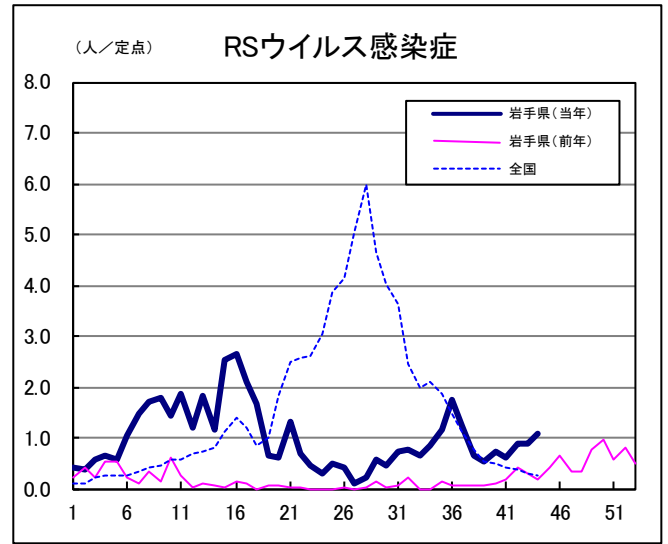
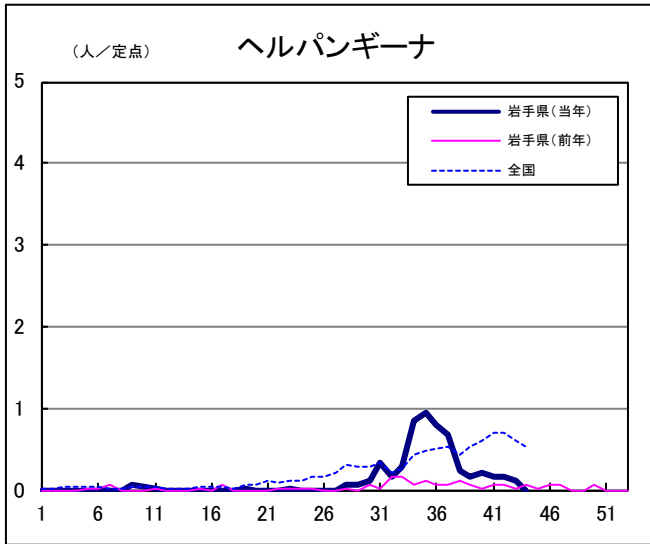
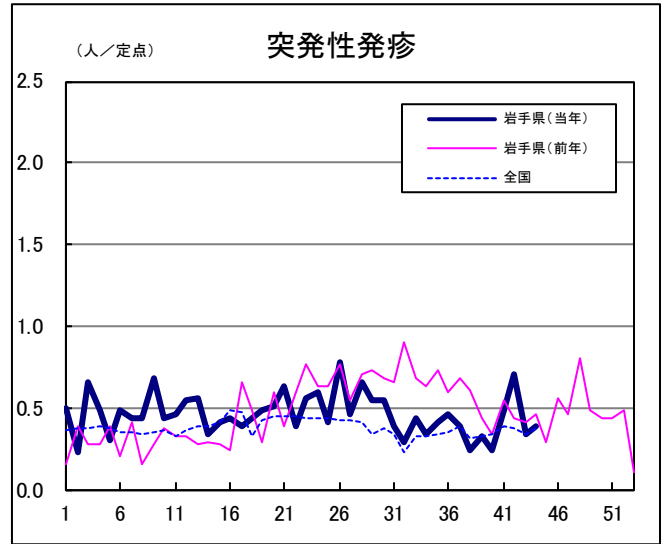
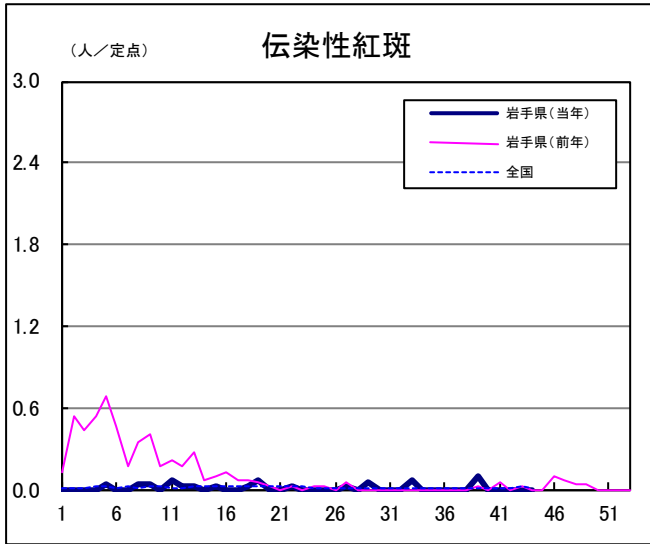
Q & A

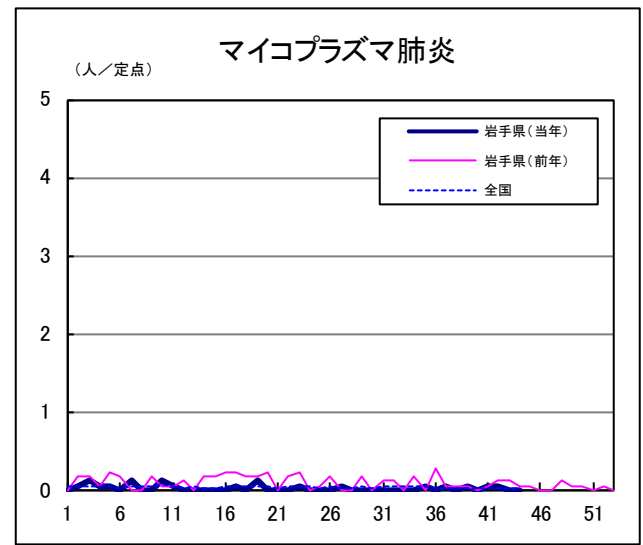
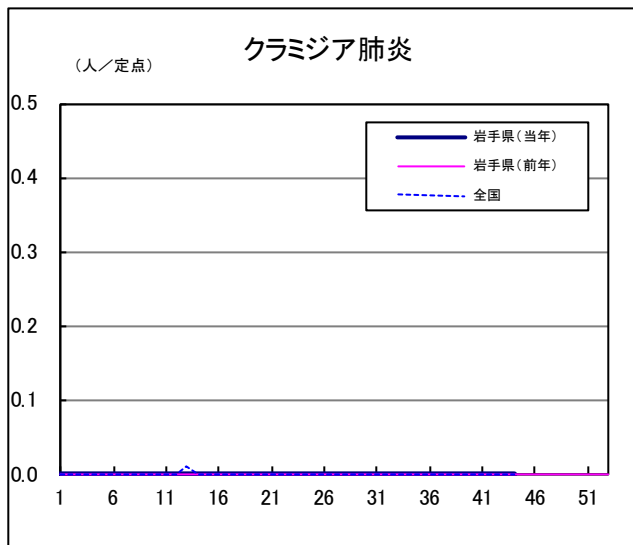
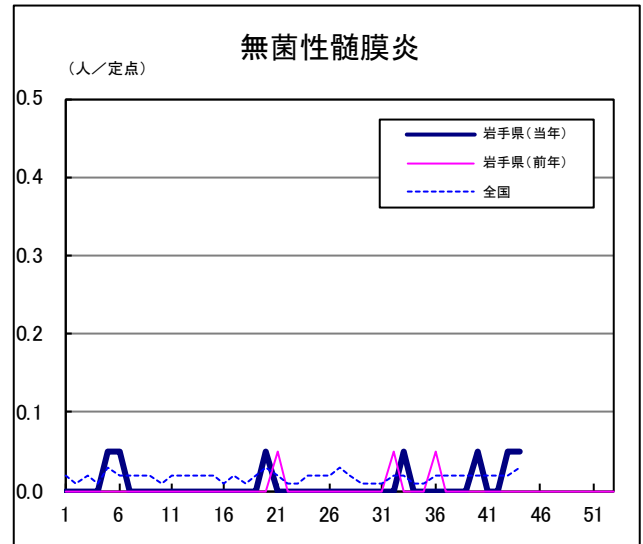
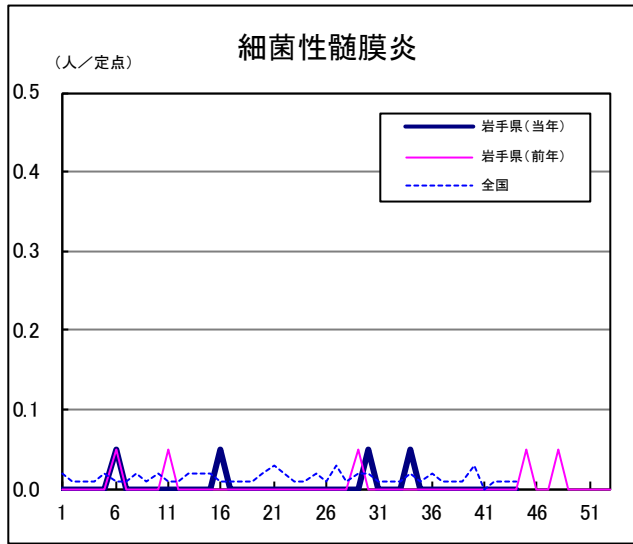
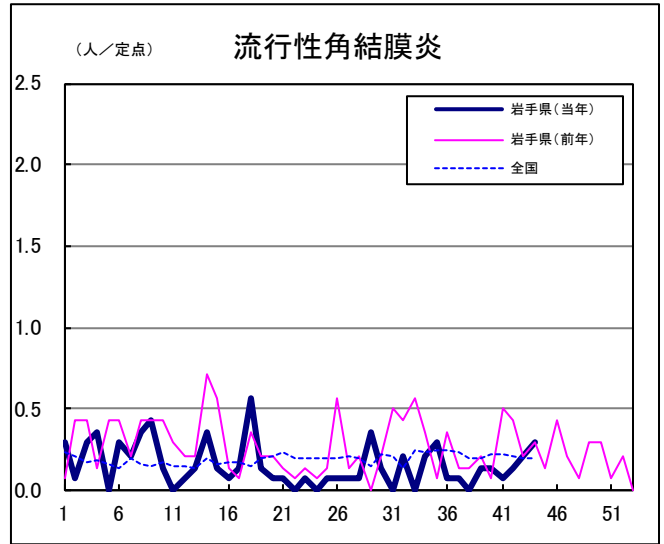
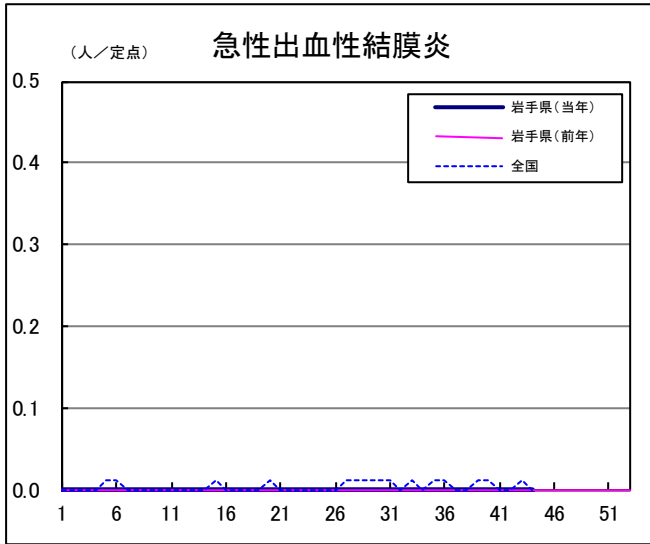
読者の皆様からのご質問にはこの欄でお答えします。

医療機関からの情報や読者の皆様からのご質問は下記の宛先までお寄せください。
岩手県感染症情報センター（岩手県環境保健研究センター保健科学部内）
〒020-0857 岩手県盛岡市北飯岡1-11-16
TEL:019-656-5669（直通） FAX:019-656-5667
E-mail: CC0019@pref.iwate.jp

疾病別グラフ (定点あたり患者数の推移)







定点医療機関の数

地区	定点種別	インフル エンザ	小児科 定点	眼科定点	基幹定点
岩手県		65	41	14	19
盛岡市		11	7	3	4
県央		9	6	2	1
中部		11	7	2	4
奥州		8	4	1	2
一関		7	4	1	2
大船渡		5	4	1	1
釜石		3	2	1	1
宮古		5	3	1	1
久慈		3	2	1	1
二戸		3	2	1	2



無料です!!

岩手の感染症情報を毎週メールでお届けする

「岩手県感染症情報ウィークリーマガジン」を配信しています。

配信の登録は以下のURLからお願いします。

<http://www2.pref.iwate.jp/~hp1353/kansen/mailmagazine.html>

岩手県感染症週報 令和3年第44週 令和3年11月12日発行

監修：岩手県感染症発生動向調査委員会

発行：岩手県環境保健研究センター
岩手県保健福祉部医療政策室

事務局：岩手県感染症情報センター
(岩手県環境保健研究センター保健科学部内)

〒020-0857 岩手県盛岡市北飯岡1-11-16

TEL:019-656-5669 (直通) FAX:019-656-5667

E-mail: CC0019@pref.iwate.jp

URL: <http://www2.pref.iwate.jp/~hp1353/kansen/>

<岩手県感染症情報センター>

<https://www.pref.iwate.jp/soshiki/hofuku/1016013.html>

<岩手県保健福祉部医療政策室>