

岩手県感染症週報

令和3年第38週 (9月20日～9月26日)

岩手県感染症情報センター

第38週の概要

1 類感染症

- 患者発生は報告はありませんでした。

2 類感染症

- 結核の報告が3例ありました。そのうち2例は潜在性結核感染症でした。

3 類感染症

- 腸管出血性大腸菌感染症の報告が一関地区から1例、久慈地区から1例ありました。本疾患の主な症状は腹痛や下痢、血便ですが、急性腎不全や脳症を引き起こして死に至る場合があります。食品を介して感染することがあるので、調理前に必ず手洗い（菌をつけない）、生鮮食品はすぐに冷蔵庫へ（増やさない）、食材を中心までよく加熱（やっつける）の食中毒予防の3原則が重要です。

4 類感染症

- レジオネラ症の報告が1例ありました。

5 類感染症（全数把握対象疾患）

- 患者発生は報告はありませんでした。


5 類感染症（定点把握対象疾患）

- 手足口病は、県央地区及び盛岡市で警報値（定点あたり患者数5人）を超えました。本疾患は、夏季に4歳位までの幼児を中心に流行し、口の中や手足に水疱性の発疹が現れます。手洗いは十分にいき、タオルの共用を避けることが大切です。稀に髄膜炎を併発する場合がありますので、高熱や嘔吐などの症状がある場合は、速やかに受診しましょう。

○ 新型コロナウイルス等感染症

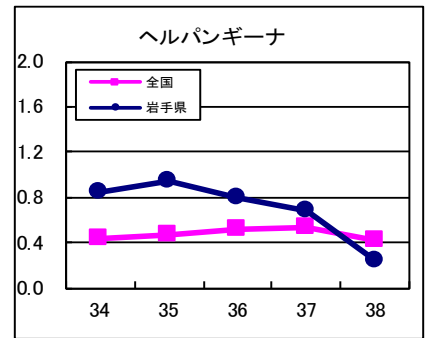
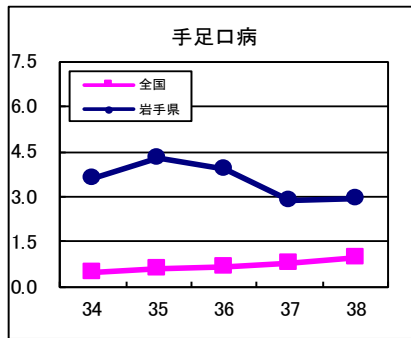
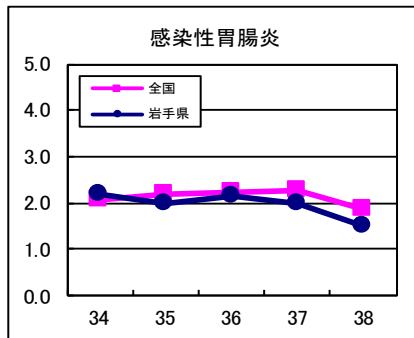
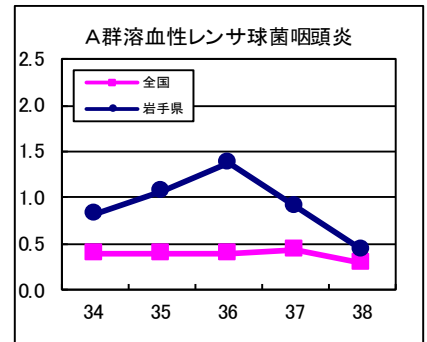
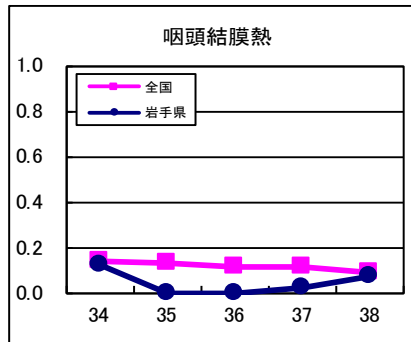
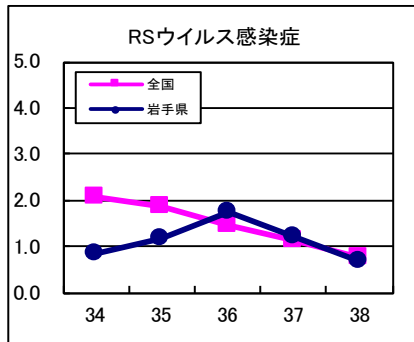
- 新型コロナウイルス感染症は、この週は13人の新規患者報告があり、3週連続で報告数が大きく減少しました。ワクチンには、発症や重症化の予防効果が確認されていますが、接種後でも感染することがあります。マスク着用や3密回避等の基本的な感染予防対策を継続しましょう。

「岩手県・新型コロナ対策パーソナルサポート (@iwatevscovid19) ID検索またはQRコードから友達追加



最近の注目疾患（定点あたり患者数の過去5週の動き）

(疾患によって目盛りのスケールが違うことに注意)



定点把握対象疾患 (過去5週の動き)

報告週対応表 <http://www.nih.go.jp/niid/ja/calendar.html>

※2018年1月1日より百日咳が5類感染症 (定点把握疾患) から5類感染症 (全数把握疾患) へ変更されました。
 ※2013年第42週より感染性胃腸炎 (ロタウイルス) が定点把握対象疾患となりました。

(定点あたり患者数)

疾病名	地域	週					流行傾向
		34	35	36	37	38	
インフルエンザ	岩手県	0.00	0.00	0.00	0.00	0.00	→
	全国	0.00	0.00	-	0.00	0.00	
RSウイルス感染症	岩手県	0.85	1.17	1.76	1.22	0.66	↘ ☆
	全国	2.08	1.87	1.47	1.11	0.76	
咽頭結膜熱	岩手県	0.12	0.00	0.00	0.02	0.07	→
	全国	0.14	0.13	0.11	0.11	0.09	
A群溶血性レンサ球菌咽頭炎	岩手県	0.83	1.07	1.37	0.90	0.44	↘ ☆
	全国	0.39	0.39	0.39	0.43	0.30	
感染性胃腸炎	岩手県	2.20	1.98	2.15	1.98	1.49	↘ ☆
	全国	2.07	2.19	2.24	2.27	1.87	
水痘	岩手県	0.05	0.32	0.12	0.05	0.07	→
	全国	0.08	0.08	0.07	0.08	0.08	
手足口病	岩手県	3.61	4.27	3.90	2.85	2.95	→ ☆☆
	全国	0.48	0.58	0.67	0.80	0.98	
伝染性紅斑	岩手県	0.00	0.00	0.00	0.00	0.00	→
	全国	0.01	0.01	0.01	0.01	0.01	
突発性発疹	岩手県	0.34	0.41	0.46	0.39	0.24	→ ☆
	全国	0.33	0.34	0.35	0.38	0.31	
ヘルパンギーナ	岩手県	0.85	0.95	0.80	0.68	0.24	↘ ☆
	全国	0.44	0.47	0.51	0.53	0.42	
流行性耳下腺炎	岩手県	0.05	0.10	0.12	0.02	0.07	→
	全国	0.05	0.06	0.06	0.05	0.04	
急性出血性結膜炎	岩手県	0.00	0.00	0.00	0.00	0.00	→
	全国	0.00	0.01	0.01	0.00	0.00	
流行性角結膜炎	岩手県	0.21	0.29	0.07	0.07	0.00	→
	全国	0.23	0.24	0.24	0.23	0.19	
細菌性髄膜炎	岩手県	0.05	0.00	0.00	0.00	0.00	→
	全国	0.02	0.01	0.02	0.01	0.01	
無菌性髄膜炎	岩手県	0.00	0.00	0.00	0.00	0.00	→
	全国	0.01	0.01	0.02	0.02	0.02	
マイコプラズマ肺炎	岩手県	0.00	0.05	0.00	0.05	0.00	→
	全国	0.03	0.04	0.02	0.02	0.01	
クラミジア肺炎 (オウム病を除く)	岩手県	0.00	0.00	0.00	0.00	0.00	→
	全国	0.00	-	-	-	-	
感染性胃腸炎 (ロタウイルス)	岩手県	0.00	0.00	0.00	0.00	0.00	→
	全国	-	-	-	0.00	-	
インフルエンザ (入院患者) ※報告数であることに注意	岩手県	0	0	0	0	0	
	全国	2	2	1	2	1	

【流行傾向の見方】

- 無印 : ほとんど患者が発生していません
- ☆ : 患者が発生しています
- ☆☆ : 警報値を超えた地区が1～2地区あります
- ☆☆☆ : 多くの地区で警報値を超えています

全数把握対象疾患 (過去5週の動き)

※ジカウイルス感染症が2016年2月15日から四類感染症に追加されました。

(患者発生数)

分類	疾病名	(週)	岩手県					全国	
		34	35	36	37	38	累計	38	累計
一類 感染症	エボラ出血熱	0	0	0	0	0	0	0	0
	クリミア・コンゴ出血熱	0	0	0	0	0	0	0	0
	痘そう	0	0	0	0	0	0	0	0
	南米出血熱	0	0	0	0	0	0	0	0
	ペスト	0	0	0	0	0	0	0	0
	マールブルグ病	0	0	0	0	0	0	0	0
	ラッサ熱	0	0	0	0	0	0	0	0
二類	急性灰白髄炎	0	0	0	0	0	0	0	0
	結核 () 内は潜在性結核感染症患者再掲	0 (0)	3 (1)	0 (0)	1 (1)	3 (2)	90 (49)	145	11258
	ジフテリア	0	0	0	0	0	0	0	0
	重症呼吸器症候群	0	0	0	0	0	0	0	0
	中東呼吸器症候群 (MERS)	0	0	0	0	0	0	0	0
	鳥インフルエンザ (H5N1)	0	0	0	0	0	0	0	0
	鳥インフルエンザ (H7N9)	0	0	0	0	0	0	0	0
三類	コレラ	0	0	0	0	0	0	0	0
	細菌性赤痢	0	0	0	0	0	0	0	6
	腸管出血性大腸菌感染症	4	3	11	0	2	51	67	2314
	腸チフス	0	0	0	0	0	0	0	0
	パラチフス	0	0	0	0	0	0	0	0
四類 感染症	E型肝炎	0	0	0	0	0	1	4	331
	ウエストナイル熱 (ウエストナイル脳炎を含む)	0	0	0	0	0	0	0	0
	A型肝炎	0	0	0	0	0	1	2	54
	エキノコックス症	0	0	0	0	0	0	0	20
	黄熱	0	0	0	0	0	0	0	0
	オウム病	0	0	0	0	0	0	0	7
	オムスク出血熱	0	0	0	0	0	0	0	0
	回帰熱	0	0	0	0	0	0	0	5
	キャサヌル森林病	0	0	0	0	0	0	0	0
	Q熱	0	0	0	0	0	0	0	1
	狂犬病	0	0	0	0	0	0	0	0
	コクシジオイデス症	0	0	0	0	0	0	0	0
	サル痘	0	0	0	0	0	0	0	0
	ジカウイルス感染症	0	0	0	0	0	0	0	0
	重症熱性血小板減少症候群 (SFTS)	0	0	0	0	0	0	2	94
	腎症候性出血熱	0	0	0	0	0	0	0	0
	西部ウマ脳炎	0	0	0	0	0	0	0	0
	ダニ媒介脳炎	0	0	0	0	0	0	0	0
	炭疽	0	0	0	0	0	0	0	0
	チクングニア熱	0	0	0	0	0	0	0	0
	つつが虫病	0	0	0	0	0	7	0	137
	デング熱	0	0	0	0	0	0	0	4
	東部ウマ脳炎	0	0	0	0	0	0	0	0
	鳥インフルエンザ (H5N1、H7N9を除く)	0	0	0	0	0	0	0	0
	ニパウイルス感染症	0	0	0	0	0	0	0	0
	日本紅斑熱	0	0	0	0	0	0	7	306
	日本脳炎	0	0	0	0	0	0	0	0
	ハンタウイルス肺症候群	0	0	0	0	0	0	0	0
	Bウイルス病	0	0	0	0	0	0	0	0
	鼻疽	0	0	0	0	0	0	0	0
	ブルセラ症	0	0	0	0	0	0	0	1
	ベネゼエラウマ脳炎	0	0	0	0	0	0	0	0
	ヘンドラウイルス感染症	0	0	0	0	0	0	0	0
	発疹チフス	0	0	0	0	0	0	0	0
	ボツリヌス症	0	0	0	0	0	0	0	5
	マラリア	0	0	0	0	0	0	0	17
野兔病	0	0	0	0	0	0	0	0	
ライム病	0	0	0	0	0	0	0	17	
リッサウイルス感染症	0	0	0	0	0	0	0	0	
リフトバレー熱	0	0	0	0	0	0	0	0	
類鼻疽	0	0	0	0	0	0	0	0	
レジオネラ症	0	0	0	1	1	13	35	1446	
レプトスピラ症	0	0	0	0	0	0	0	19	
ロッキー山紅斑熱	0	0	0	0	0	0	0	0	

全数把握対象疾患 (続き) (過去5週の動き)

(患者発生数)

分類	疾病名	岩手県					全国		
		(週) 34	35	36	37	38	累計	38	累計
五類感染症	アメーバ赤痢	0	0	0	0	0	0	8	391
	ウイルス性肝炎 (A型肝炎及びE型肝炎を除く)	0	0	0	0	0	1	0	139
	カルバペネム耐性腸内細菌科細菌感染症	0	0	1	0	0	5	22	1378
	急性弛緩性麻痺	0	0	0	0	0	0	0	15
	急性脳炎 (ウエストナイル脳炎及び日本脳炎を除く)	0	0	0	0	0	0	1	243
	クリプトスポリジウム症	0	0	0	0	0	0	0	4
	クロイツフェルト・ヤコブ病	0	0	0	0	0	2	1	133
	劇症型溶血性レンサ球菌感染症	0	0	0	0	0	3	5	439
	後天性免疫不全症候群	0	0	0	0	0	0	5	740
	ジアルジア症	0	0	0	0	0	0	0	26
	侵襲性インフルエンザ菌感染症	0	0	0	0	0	1	0	147
	侵襲性髄膜炎菌感染症	0	0	0	0	0	0	0	2
	侵襲性肺炎球菌感染症	0	0	0	0	0	6	5	981
	水痘 (入院例)	0	0	0	0	0	2	5	198
	先天性風しん症候群	0	0	0	0	0	0	0	1
	梅毒	1	1	1	4	0	17	66	5248
	播種性クリプトコックス症	0	0	0	0	0	0	1	102
	破傷風	0	0	0	0	0	1	1	70
	バンコマイシン耐性黄色ブドウ球菌感染症	0	0	0	0	0	0	0	0
	バンコマイシン耐性腸球菌感染症	0	0	0	0	0	0	1	90
百日咳	0	0	0	0	0	2	8	449	
風しん	0	0	0	0	0	0	1	9	
麻しん	0	0	0	0	0	0	0	4	
薬剤耐性アシネトバクター感染症	0	0	0	0	0	0	0	3	
※ 新型コロナウイルス感染症	268	280	148	68	13	3084	5	1186	

※新型インフルエンザ等感染症として新型コロナウイルス感染症 (令和3年2月13日～)

今注目の感染症

手足口病

手足口病は、口の中や手足に現れる水疱性の発疹を主症状とした急性ウイルス感染症で、乳幼児を中心に夏季に流行します。3~5日間の潜伏期間の後、口の中、手のひらや足などの四肢末端に2~3mmの水疱性発疹が出現します。ときに肘、膝、臀部などにも出現することがあります。基本的には数日のうちに治癒する予後良好の疾患ですが、稀に髄膜炎や小脳失調症、脳炎などの中樞神経系の合併症を引き起こす場合があります。

感染経路は飛沫感染と接触感染のほか、便中にもウイルスが排出されるため、そこから感染する場合があります。感染を防ぐために、手洗いをしっかり行うこと、患者との濃厚接触やタオルの共用を避けることが重要です。

【参考】

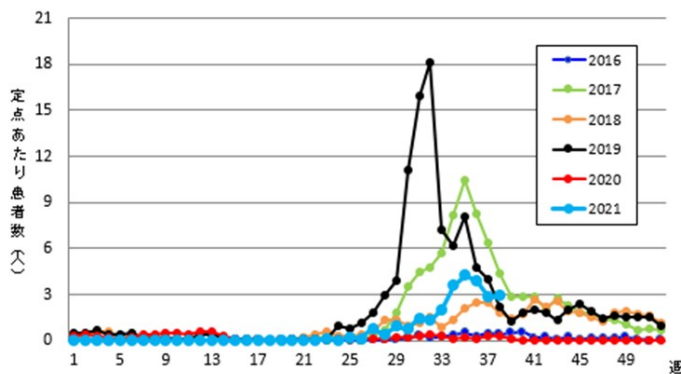
手足口病に関するQ&A (厚生労働省)

<https://www.mhlw.go.jp/bunya/kenkou/kekakaku-kansenshou19/hfmd.html>

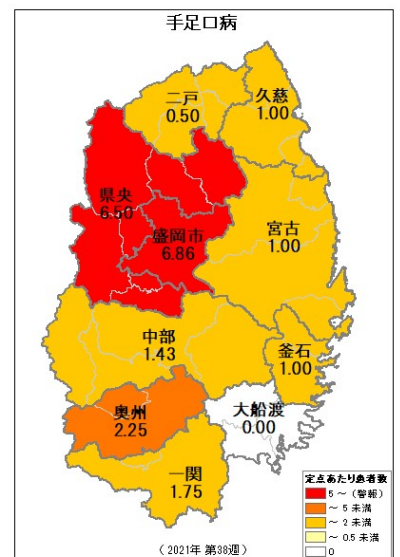
手足口病とは (国立感染症研究所)

<https://www.niid.go.jp/niid/ja/kansennohanashi/441-hfmd.html>

手足口病 岩手県(2016-2021)



岩手県における手足口病の週別患者報告数 (2016年～2021年38週)



第38週の保健所管内別の状況

※国土交通省国土政策局「H29年1月1日時点国土数値情報 (行政区域データ)」をもとに岩手県が編集・加工した。
※この地図の作成に当たっては、国土地理院長の承認を得て、同院発行の「数値地図(国土基本情報)電子国土基本図(地図情報)」を使用した。(承認番号 平29情使、第675号)

今注目の感染症

新型コロナウイルス感染症

新型コロナウイルス感染症は、コロナウイルス科ベータコロナウイルス属の新型コロナウイルスによる急性呼吸器症候群です。令和3年2月13日に指定感染症から新型インフルエンザ等感染症になりました。

国内の発生状況は図1（厚生労働省HPより）のとおりです。岩手県では、県内初の報告が2020年7月29日に2例あり、2020年は394例の報告がありました。2021年は第38週までに3084例が報告されています。予防には、咳エチケットや手洗いなど普段からの感染症予防対策に努めていただくとともに、「3つの密」（換気の悪い密閉空間、人が密集している、近距離での会話や発声が行われる）を避けるようにしましょう。

環境保健研究センターで行っている新型コロナウイルスのPCR検査件数と陽性件数の推移、岩手県の新型コロナウイルス陽性者の年齢層別は図2および図3のとおりです。年齢層別では20代が最も多く、30代、40代の順になっています。

検査は、2020年2月上旬から開始しました。検査件数は、2020年第48週(11/23～11/29)に1094件と最大となりましたが、2021年第8週(2/22～2/28)には61件と患者報告数の減少と共に少なくなりました。その後は増減を繰り返して推移し、第38週は104件の検査を実施しました。

<<<岩手県の電話相談窓口>>>

○受診・相談センター（コールセンター）

受付時間 24時間 全日（土日・祝日含む）

TEL:019-651-3175 FAX:019-626-0837

- ①発熱等の症状が生じた場合は、まず「かかりつけ医」に電話でご相談ください。
- ②相談先に迷う場合や「かかりつけ医」がない場合は、「受診・相談センター」にご相談ください。
- ③①または②での紹介・案内に従い、「診療・検査医療機関」を受診してください。

詳しくは、岩手県の新型コロナウイルス感染症のホームページを御覧ください。

<https://www.pref.iwate.jp/kurashikankyou/iryuu/covid19/index.html>

また、新型コロナウイルス感染症の最新情報については、厚生労働省及び国立感染症研究所のホームページで随時更新されています。ご確認をお願いします。

◆参考

新型コロナウイルス感染症について－厚生労働省－

https://www.mhlw.go.jp/stf/seisakunitsuite/bunya/0000164708_00001.html

新型コロナウイルス（2019-nCoV）関連情報について－国立感染症研究所－

<https://www.niid.go.jp/niid/ja/diseases/ka/corona-virus/2019-ncov/9324-2019-ncov.html>

図1 全国の新型コロナウイルス新規陽性者数(～9/28)

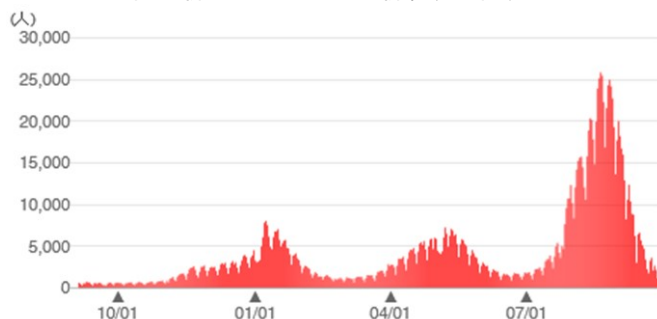


図2 週別新型コロナウイルス検査件数(人) 2020年第7週～2021年第39週

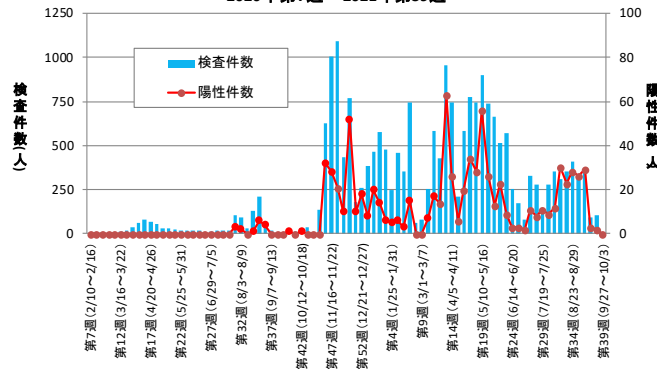
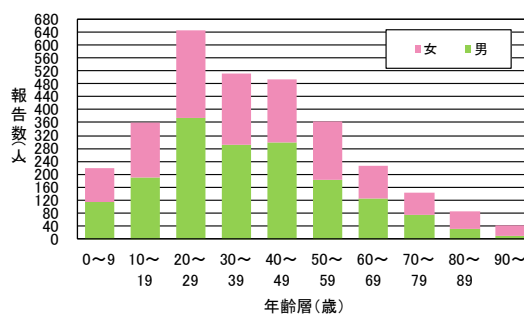


図3 岩手県における新型コロナウイルス感染症の報告数 性別、年齢層別 2021年第39週現在、N=3088



今注目の感染症

つつが虫病

つつが虫病は、つつが虫病リケッチアを保有するツツガムシの幼虫に吸着されることで感染します。ツツガムシは、ダニの一種で、野山、田畑及び河川敷などに生息しています。ツツガムシは一代に一度だけ、卵から孵化した後の幼虫期に哺乳動物に吸着し、組織液を吸います(図1)。潜伏期間は5~15日間で、主な症状は、高熱(38~40℃)、発疹、頭痛で、ツツガムシによる刺し口(写真1)があることが特徴です。つつが虫病は、治療が遅れることで重症化・死亡することもあるため、疑わしい症状が出た際は早期に受診し、野外活動(農作業や山菜取り、山や河川でのレジャー等)について医師に伝えることが重要です。

全国的には5~6月と11~12月に患者が増加しますが、東北では雪解け後の5~6月に患者が多くなります。岩手県では、2020年に3例(6月1例、8月1例、10月1例)、2021年第38週までに7例(4月1例、5月4例、6月2例)の報告があり、野外活動の際には注意が必要な感染症です。

つつが虫の予防には、吸着を防ぐことが最も重要です。病原体を持ったツツガムシの幼虫が、衣服の隙間等から体表面の柔らかい部位(わきの下、内股、陰部、下腹部など)にたどり着き、体液を吸うことで感染します。一方、ツツガムシの幼虫が取り付いてから吸着するまでに6時間以上かかることとされています。これらのことから、野外活動の際には、以下の対策をとるよう心がけましょう。

- ① 長袖、長ズボンに足首までを覆う靴を履き、素肌をさらさないこと
- ② ディートまたはイカリジンを含有した虫よけ剤を使うこと
- ③ 帰宅後はすぐに入浴、洗濯をすること

【参考】

・ ツツガムシ病とは (国立感染症研究所)

<https://www.niid.go.jp/niid/ja/kansennohanashi/436-tsutsugamushi.html>

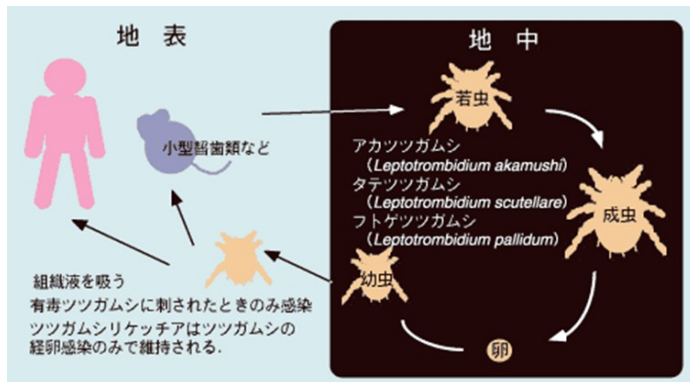


図1 ツツガムシの生活環
(国立感染症研究所HPより)

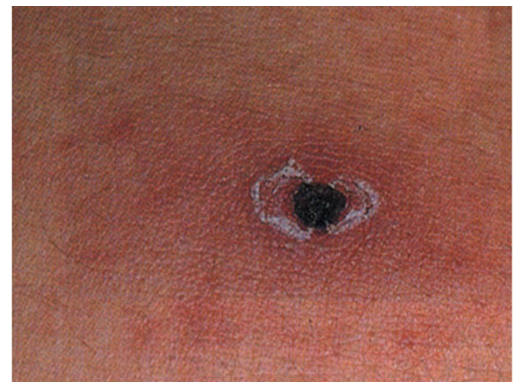


写真1 ダニの刺し口
(国立感染症研究所HPより)

集団感染情報

- ・この週には集団感染情報はありません。

病原体検出情報

- ・この週には病原体検出情報はありません。



医療機関からの情報

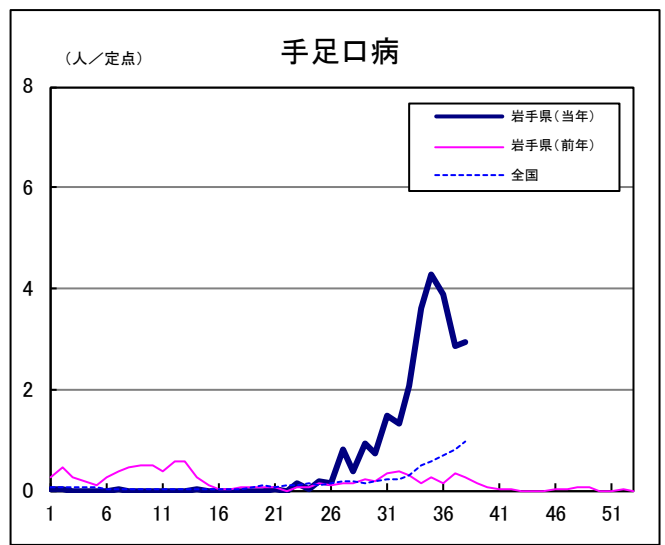
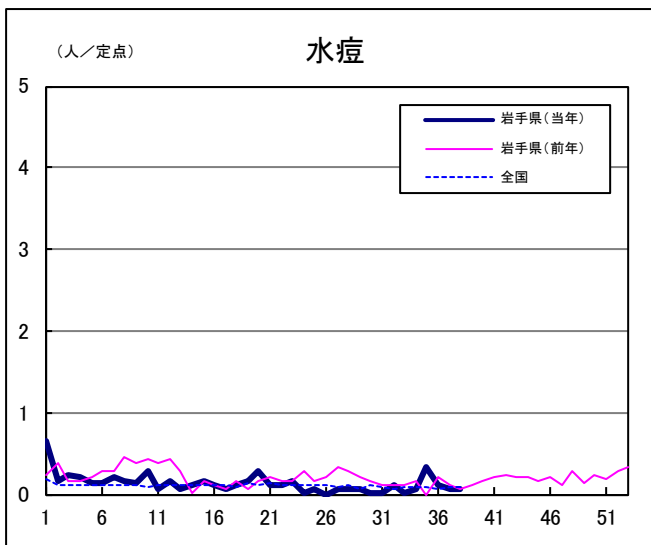
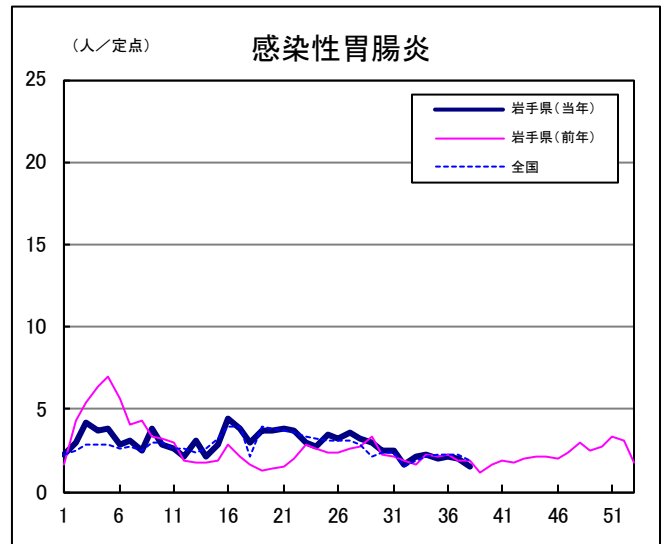
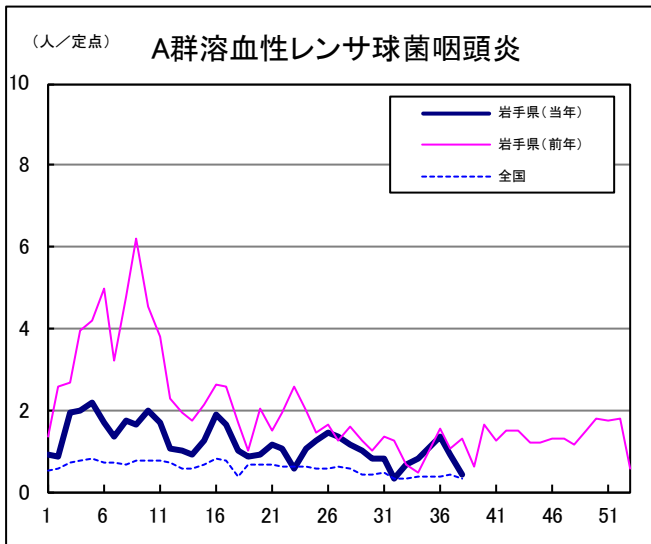
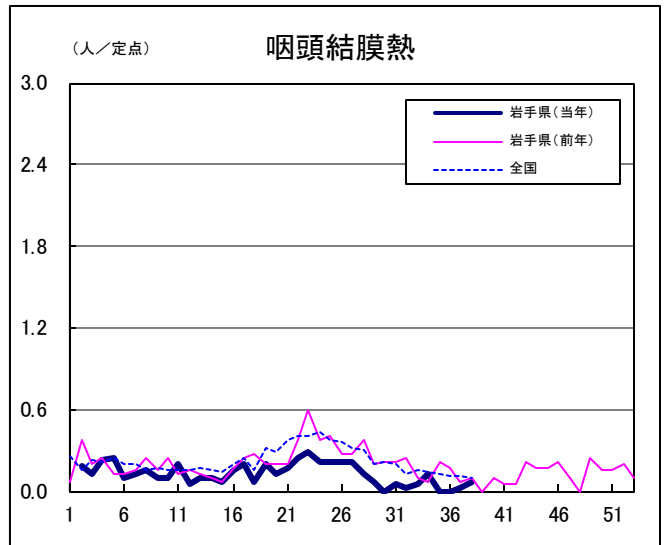
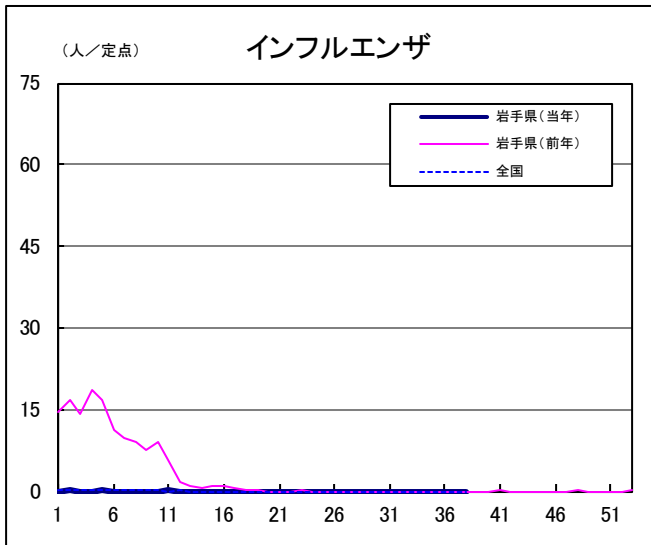
- ・この週には医療機関からの情報はありません。

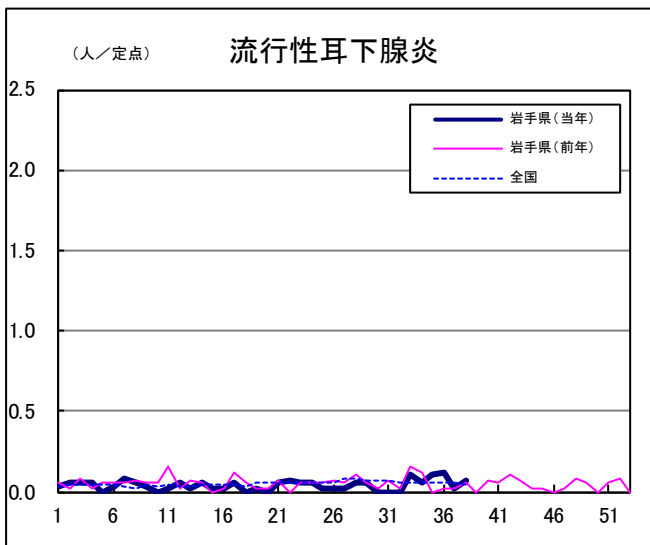
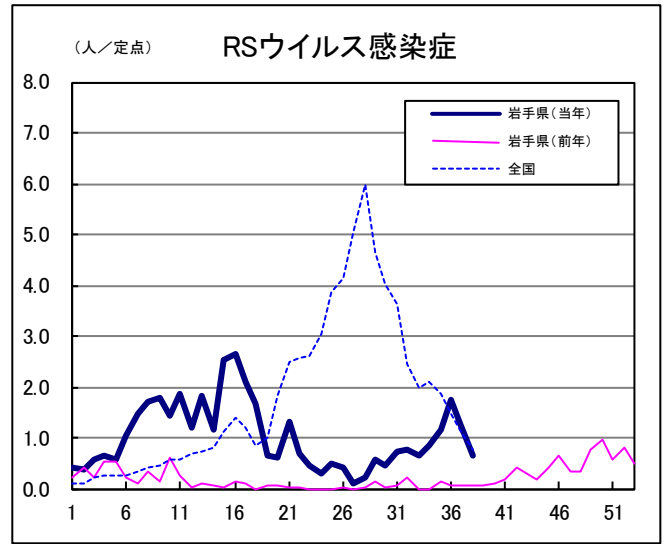
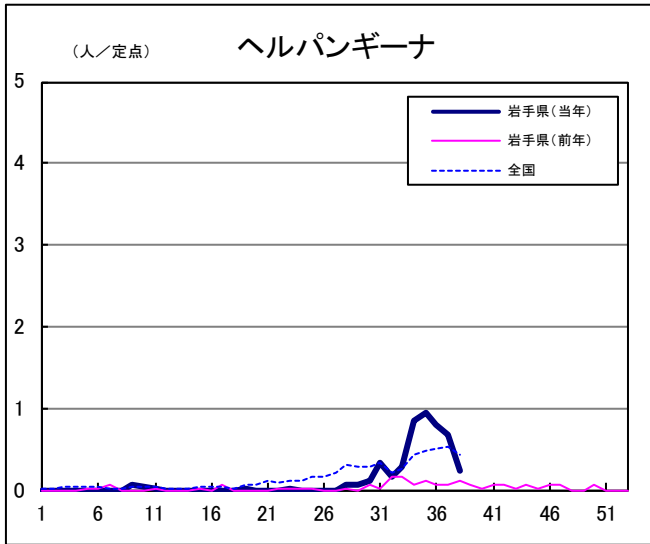
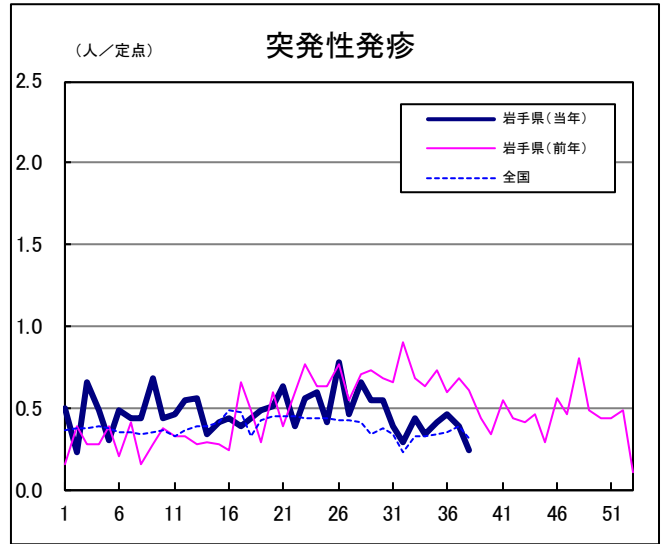
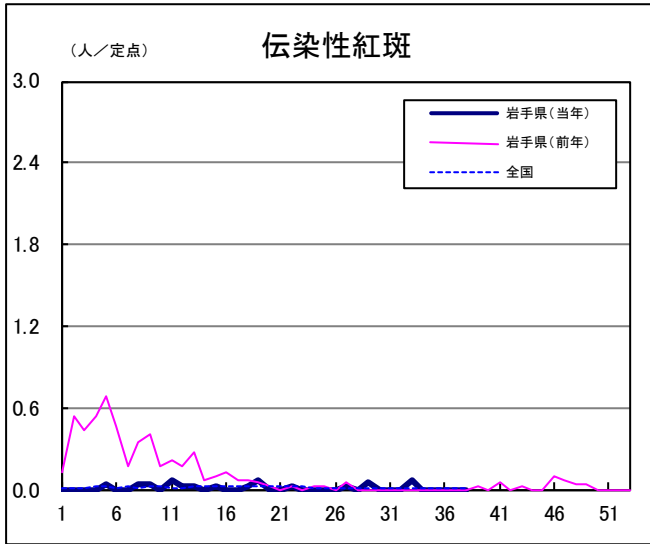
Q & A

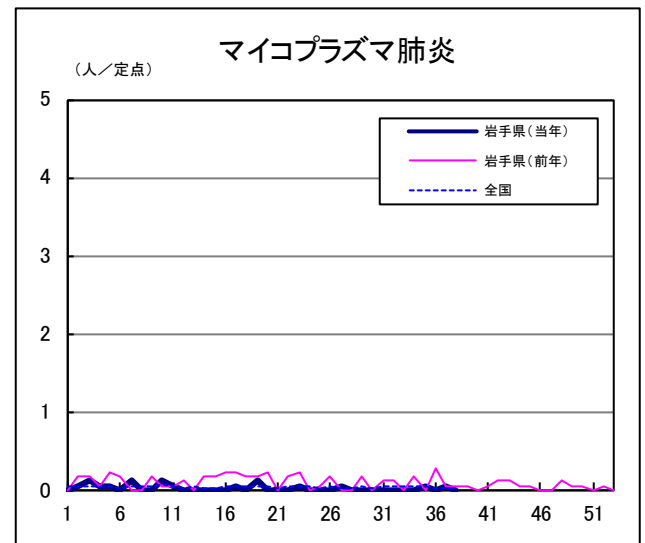
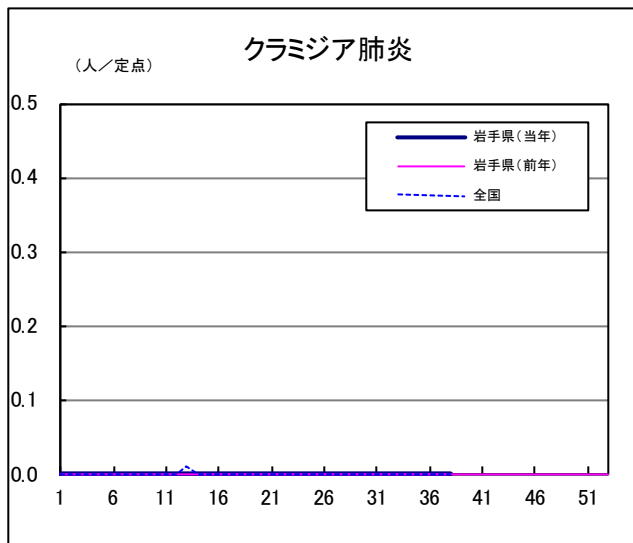
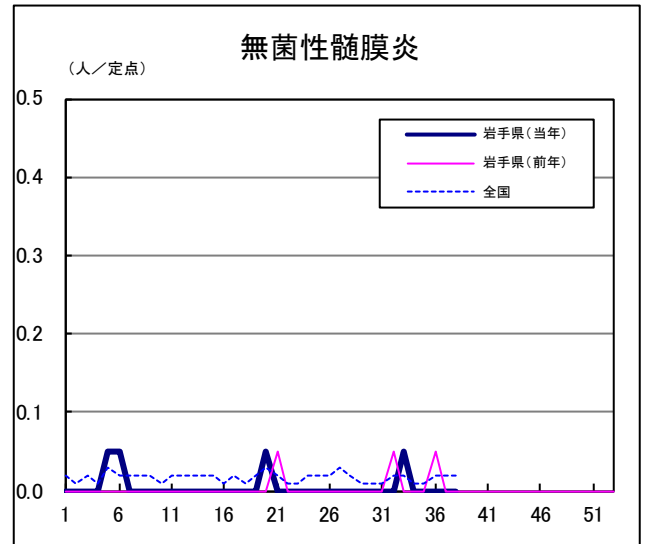
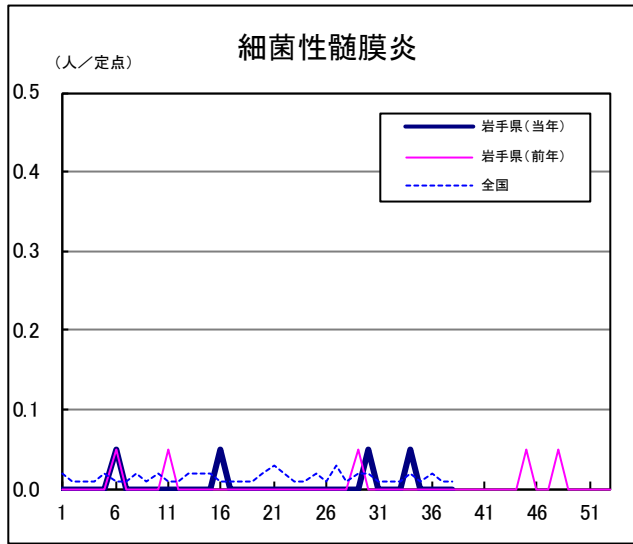
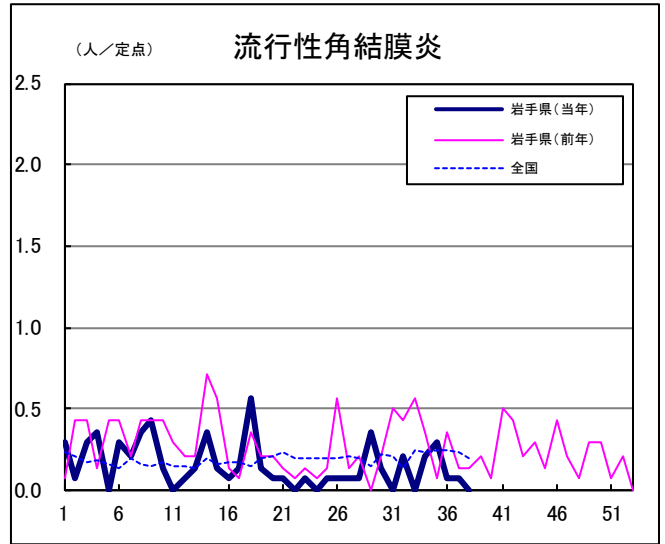
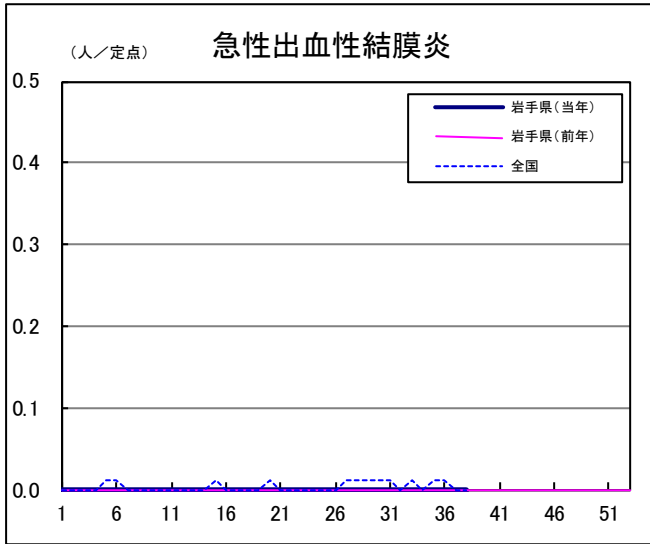
読者の皆様からのご質問にはこの欄でお答えします。

医療機関からの情報や読者の皆様からのご質問は下記の宛先までお寄せください。
岩手県感染症情報センター（岩手県環境保健研究センター保健科学部内）
〒020-0857 岩手県盛岡市北飯岡1-11-16
TEL:019-656-5669（直通） FAX:019-656-5667
E-mail: CC0019@pref.iwate.jp

疾病別グラフ (定点あたり患者数の推移)







定点医療機関の数

地区	定点種別	インフル エンザ	小児科 定点	眼科定点	基幹定点
岩手県		65	41	14	19
盛岡市		11	7	3	4
県央		9	6	2	1
中部		12	7	2	4
奥州		7	4	1	2
一関		7	4	1	2
大船渡		5	4	1	1
釜石		3	2	1	1
宮古		5	3	1	1
久慈		3	2	1	1
二戸		3	2	1	2



無料です!!

岩手の感染症情報を毎週メールでお届けする

「岩手県感染症情報ウィークリーマガジン」を配信しています。

配信の登録は以下のURLからお願いします。

<http://www2.pref.iwate.jp/~hp1353/kansen/mailmagazine.html>

岩手県感染症週報 令和3年第38週 令和3年10月1日発行

監修：岩手県感染症発生動向調査委員会

発行：岩手県環境保健研究センター
岩手県保健福祉部医療政策室

事務局：岩手県感染症情報センター
(岩手県環境保健研究センター保健科学部内)

〒020-0857 岩手県盛岡市北飯岡1-11-16

TEL:019-656-5669 (直通) FAX:019-656-5667

E-mail: CC0019@pref.iwate.jp

URL: <http://www2.pref.iwate.jp/~hp1353/kansen/>

<岩手県感染症情報センター>

<https://www.pref.iwate.jp/soshiki/hofuku/1016013.html>

<岩手県保健福祉部医療政策室>