

岩手県感染症週報

令和3年第13週 (3月29日～4月4日)

岩手県感染症情報センター

第13週の概要

- 1 類感染症・患者発生の報告はありませんでした。
- 2 類感染症・患者発生の報告はありませんでした。
- 3 類感染症・患者発生の報告はありませんでした。
- 4 類感染症・患者発生の報告はありませんでした。
- 5 類感染症 (全数把握対象疾患)
 - ・患者発生の報告はありませんでした。
- 5 類感染症 (定点把握対象疾患)

「岩手県・新型コロナ対策
パーソナルサポート」
(@iwatevscovid19)
ID検索またはQRコードから
友達追加



- ・RSウイルス感染症は、例年に比較して報告数が多くなっています。年齢層別では2歳未満が約90%を占めています。症状は、軽症の風邪症状から重症の細気管支炎や肺炎など様々です。特に乳幼児期は重症化しやすいので注意が必要です。
- ・感染性胃腸炎は、盛岡市及び県央地区で報告数が多くなっています。新学期がスタートし、学校等の集団生活が再開されると集団発生が起こる可能性が高くなります。手洗い等の予防対策の再確認をしましょう。

○新型コロナウイルス等感染症

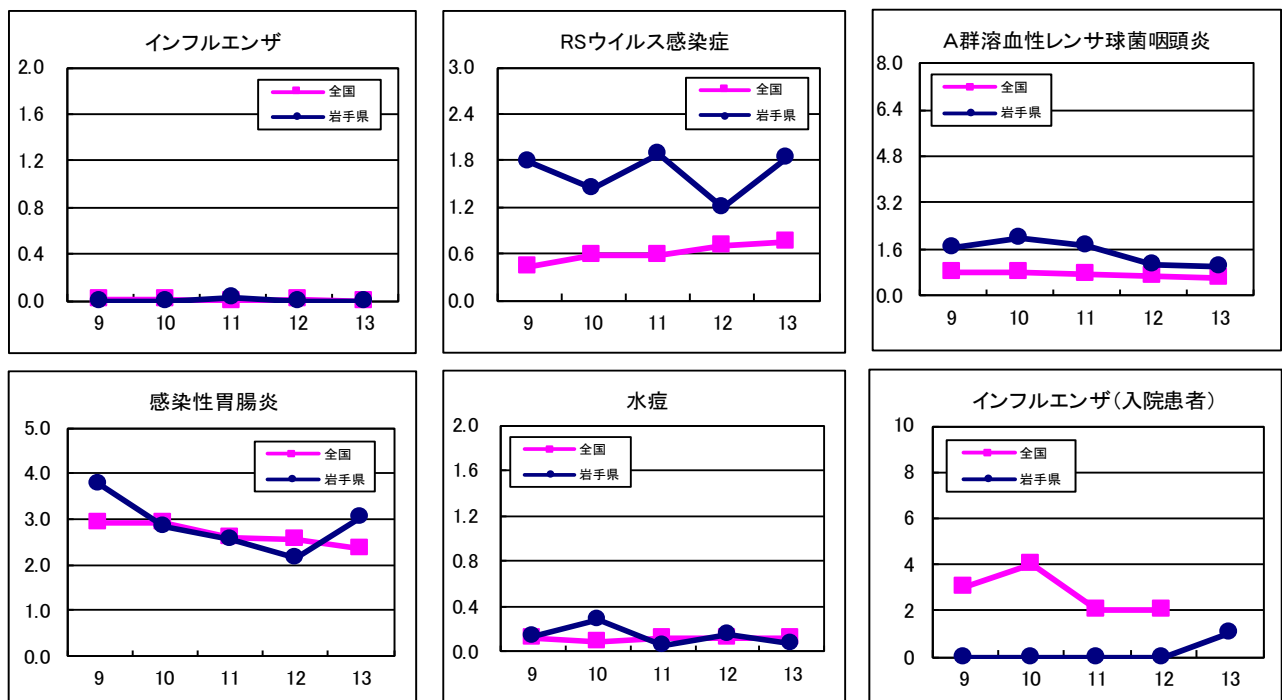
- ・新型コロナウイルス感染症は、3月29日から4月4日までの1週間に96例の報告がありました。
新型コロナウイルス感染症は、この週は、クラスター発生などにより、これまで最も多い96人の患者報告がありました。また、これまで実施した変異株検査により、県内で初めて変異株N501Y及びE484Kが検出されました。変異株であっても、これまでと同様に、3密の回避、特に会話時のマスクの着用、手洗いなどの基本的な感染予防対策が重要です。

岩手県新型コロナウイルス感染症関連情報

<https://www.pref.iwate.jp/kurashikankyou/iryuu/covid19/index.html>

最近の注目疾患 (定点あたり患者数の過去5週の動き)

(疾患によって目盛りのスケールが違うことに注意)



定点把握対象疾患 (過去5週の動き)

報告週対応表 <http://www.nih.go.jp/niid/ja/calendar.html>

※2018年1月1日より百日咳が5類感染症 (定点把握疾患) から5類感染症 (全数把握疾患) へ変更されました。
 ※2013年第42週より感染性胃腸炎 (ロタウイルス) が定点把握対象疾患となりました。

(定点あたり患者数)

疾病名	地域	週					流行傾向	
		9	10	11	12	13		
インフルエンザ	岩手県	0.00	0.00	0.02	0.00	0.00	→	
	全国	0.01	0.01	0.00	0.01	0.00		
RSウイルス感染症	岩手県	1.78	1.43	1.88	1.20	1.83	↗	☆
	全国	0.44	0.58	0.58	0.69	0.74		
咽頭結膜熱	岩手県	0.10	0.20	0.05	0.10	0.10	→	☆
	全国	0.17	0.15	0.15	0.16	0.17		
A群溶血性レンサ球菌咽頭炎	岩手県	1.65	2.00	1.71	1.07	1.00	→	☆
	全国	0.77	0.78	0.75	0.69	0.57		
感染性胃腸炎	岩手県	3.78	2.85	2.56	2.15	3.05	↗	☆
	全国	2.92	2.93	2.62	2.55	2.34		
水痘	岩手県	0.13	0.28	0.05	0.15	0.07	→	
	全国	0.12	0.09	0.12	0.12	0.12		
手足口病	岩手県	0.00	0.00	0.00	0.00	0.00	→	
	全国	0.02	0.02	0.01	0.02	0.01		
伝染性紅斑	岩手県	0.03	0.00	0.07	0.02	0.02	→	
	全国	0.02	0.02	0.01	0.01	0.02		
突発性発疹	岩手県	0.68	0.43	0.46	0.54	0.56	→	☆
	全国	0.35	0.36	0.32	0.36	0.38		
ヘルパンギーナ	岩手県	0.05	0.03	0.02	0.00	0.00	→	
	全国	0.03	0.03	0.04	0.02	0.02		
流行性耳下腺炎	岩手県	0.03	0.00	0.02	0.05	0.02	→	
	全国	0.04	0.03	0.04	0.03	0.03		
急性出血性結膜炎	岩手県	0.00	0.00	0.00	0.00	0.00	→	
	全国	0.00	0.00	0.00	0.00	-		
流行性角結膜炎	岩手県	0.43	0.14	0.00	0.07	0.14	→	☆
	全国	0.15	0.17	0.15	0.15	0.14		
細菌性髄膜炎	岩手県	0.00	0.00	0.00	0.00	0.00	→	
	全国	0.01	0.02	0.01	0.01	0.02		
無菌性髄膜炎	岩手県	0.00	0.00	0.00	0.00	0.00	→	
	全国	0.02	0.01	0.02	0.02	0.02		
マイコプラズマ肺炎	岩手県	0.00	0.11	0.05	0.00	0.00	→	
	全国	0.03	0.06	0.04	0.02	0.03		
クラミジア肺炎 (オウム病を除く)	岩手県	0.00	0.00	0.00	0.00	0.00	→	
	全国	-	0.00	-	0.00	0.01		
感染性胃腸炎 (ロタウイルス)	岩手県	0.00	0.05	0.00	0.00	0.00	→	
	全国	0.01	0.01	0.00	0.00	0.01		
インフルエンザ (入院患者) ※報告数であることに注意	岩手県	0	0	0	0	1		
	全国	3	4	2	2			

【流行傾向の見方】

- 無印 : ほとんど患者が発生していません
- ☆ : 患者が発生しています
- ☆☆ : 警報値を超えた地区が1～2地区あります
- ☆☆☆ : 多くの地区で警報値を超えています

全数把握対象疾患 (過去5週の動き)

※ジカウイルス感染症が2016年2月15日から四類感染症に追加されました。

(患者発生数)

分類	疾病名	(週)					累計	全国	
		9	10	11	12	13		13	累計
一類 感染症	エボラ出血熱	0	0	0	0	0	0	0	0
	クリミア・コンゴ出血熱	0	0	0	0	0	0	0	0
	痘そう	0	0	0	0	0	0	0	0
	南米出血熱	0	0	0	0	0	0	0	0
	ペスト	0	0	0	0	0	0	0	0
	マールブルグ病	0	0	0	0	0	0	0	0
	ラッサ熱	0	0	0	0	0	0	0	0
二類	急性灰白髄炎	0	0	0	0	0	0	0	0
	結核 () 内は潜在性結核感染症患者再掲	2 (0)	3 (2)	1 (0)	2 (2)	0 (0)	44 (24)	216	3662
	ジフテリア	0	0	0	0	0	0	0	0
	重症呼吸器症候群	0	0	0	0	0	0	0	0
	中東呼吸器症候群 (MERS)	0	0	0	0	0	0	0	0
	鳥インフルエンザ (H5N1)	0	0	0	0	0	0	0	0
	鳥インフルエンザ (H7N9)	0	0	0	0	0	0	0	0
三類	コレラ	0	0	0	0	0	0	0	0
	細菌性赤痢	0	0	0	0	0	0	0	4
	腸管出血性大腸菌感染症	0	0	0	0	0	1	17	213
	腸チフス	0	0	0	0	0	0	0	0
	パラチフス	0	0	0	0	0	0	0	0
四類 感染症	E型肝炎	1	0	0	0	0	1	1	146
	ウエストナイル熱 (ウエストナイル脳炎を含む)	0	0	0	0	0	0	0	0
	A型肝炎	0	0	0	0	0	1	0	20
	エキノコックス症	0	0	0	0	0	0	2	5
	黄熱	0	0	0	0	0	0	0	0
	オウム病	0	0	0	0	0	0	0	1
	オムスク出血熱	0	0	0	0	0	0	0	0
	回帰熱	0	0	0	0	0	0	0	2
	キャサナル森林病	0	0	0	0	0	0	0	0
	Q熱	0	0	0	0	0	0	0	0
	狂犬病	0	0	0	0	0	0	0	0
	コクシジオイデス症	0	0	0	0	0	0	0	0
	サル痘	0	0	0	0	0	0	0	0
	ジカウイルス感染症	0	0	0	0	0	0	0	0
	重症熱性血小板減少症候群 (SFTS)	0	0	0	0	0	0	3	15
	腎症候性出血熱	0	0	0	0	0	0	0	0
	西部ウマ脳炎	0	0	0	0	0	0	0	0
	ダニ媒介脳炎	0	0	0	0	0	0	0	0
	炭疽	0	0	0	0	0	0	0	0
	チクングニア熱	0	0	0	0	0	0	0	0
	つつが虫病	0	0	0	0	0	0	3	64
	デング熱	0	0	0	0	0	0	0	0
	東部ウマ脳炎	0	0	0	0	0	0	0	0
	鳥インフルエンザ (H5N1、H7N9を除く)	0	0	0	0	0	0	0	0
	ニパウイルス感染症	0	0	0	0	0	0	0	0
	日本紅斑熱	0	0	0	0	0	0	4	12
	日本脳炎	0	0	0	0	0	0	0	0
	ハンタウイルス肺症候群	0	0	0	0	0	0	0	0
	Bウイルス病	0	0	0	0	0	0	0	0
	鼻疽	0	0	0	0	0	0	0	0
	ブルセラ症	0	0	0	0	0	0	0	0
	ベネゼエラウマ脳炎	0	0	0	0	0	0	0	0
	ヘンドラウイルス感染症	0	0	0	0	0	0	0	0
	発疹チフス	0	0	0	0	0	0	0	0
ボツリヌス症	0	0	0	0	0	0	1	1	
マラリア	0	0	0	0	0	0	0	3	
野兔病	0	0	0	0	0	0	0	0	
ライム病	0	0	0	0	0	0	0	4	
リッサウイルス感染症	0	0	0	0	0	0	0	0	
リフトバレー熱	0	0	0	0	0	0	0	0	
類鼻疽	0	0	0	0	0	0	0	0	
レジオネラ症	0	0	0	0	0	3	16	274	
レプトスピラ症	0	0	0	0	0	0	0	2	
ロッキー山紅斑熱	0	0	0	0	0	0	0	0	

全数把握対象疾患 (続き) (過去5週の動き)

(患者発生数)

分類	疾病名	岩手県					全国		
		(週) 9	10	11	12	13	累計	13	累計
五類感染症	アメーバ赤痢	0	0	0	0	0	0	8	134
	ウイルス性肝炎 (A型肝炎及びE型肝炎を除く)	0	0	0	0	0	0	2	50
	カルバペネム耐性腸内細菌科細菌感染症	1	0	0	0	0	3	15	414
	急性弛緩性麻痺	0	0	0	0	0	0	0	5
	急性脳炎 (ウエストナイル脳炎及び日本脳炎を除く)	0	0	0	0	0	0	7	81
	クリプトスポリジウム症	0	0	0	0	0	0	0	1
	クロイツフェルト・ヤコブ病	0	0	0	0	0	0	0	36
	劇症型溶血性レンサ球菌感染症	1	0	0	0	0	4	6	171
	後天性免疫不全症候群	0	0	0	0	0	0	12	235
	ジアルジア症	0	0	0	0	0	0	0	11
	侵襲性インフルエンザ菌感染症	0	0	0	0	0	0	2	58
	侵襲性髄膜炎菌感染症	0	0	0	0	0	0	0	0
	侵襲性肺炎球菌感染症	0	0	0	0	0	3	19	291
	水痘 (入院例)	0	1	0	0	0	2	2	65
	先天性風しん症候群	0	0	0	0	0	0	0	1
	梅毒	0	0	1	0	0	2	70	1475
	播種性クリプトコックス症	0	0	0	0	0	0	1	31
	破傷風	0	0	0	0	0	0	1	19
	バンコマイシン耐性黄色ブドウ球菌感染症	0	0	0	0	0	0	0	0
	バンコマイシン耐性腸球菌感染症	0	0	0	0	0	0	1	23
百日咳	1	0	0	0	0	2	2	154	
風しん	0	0	0	0	0	0	0	5	
麻しん	0	0	0	0	0	0	0	0	
薬剤耐性アシネトバクター感染症	0	0	0	0	0	0	0	0	
※ 新型コロナウイルス感染症	1	10	23	21	96	311	2	284	

※新型インフルエンザ等感染症として新型コロナウイルス感染症 (令和3年2月13日～)

今注目の感染症

RSウイルス感染症

RSウイルス感染症は、RSウイルス (Respiratory Syncytial Virus) を原因とする呼吸器疾患です。2歳までには、ほぼ100%の乳幼児がRSウイルスに少なくとも1度は感染するとされています。症状は、軽い風邪様症状から重い肺炎まで様々ですが、生後数週間から数か月間の乳幼児が初めてRSウイルスに感染した場合や高齢者は重症化しやすく、細気管支炎や肺炎など重篤な症状を引き起こす場合があります。

感染経路は、咳やくしゃみなどの飛沫感染、ウイルスが付着した手指などを介した接触感染です。手洗いや咳エチケットをはじめとした基本的な予防対策が重要です。

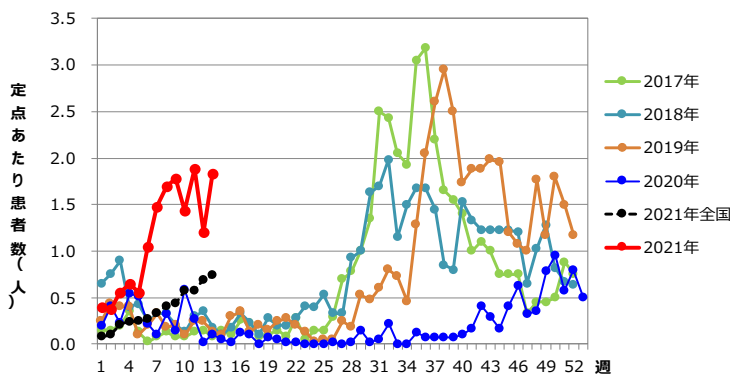
【参考】

- ・RSウイルス感染症Q&A (厚生労働省)

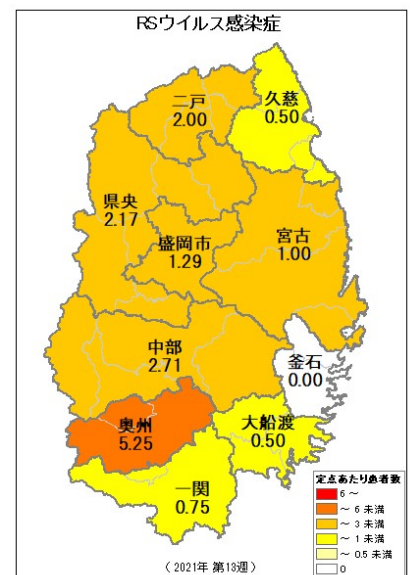
https://www.mhlw.go.jp/bunya/kenkou/kekkaku-kansenshou19/rs_qa.html

- ・RSウイルス感染症とは (国立感染症研究所)

<https://www.niid.go.jp/niid/ja/kansenohanashi/317-rs-intro.html>



岩手県におけるRSウイルス感染症週別患者報告数 (2017年～2021年13週)



第13週の保健所管内別の状況

※国土交通省国土政策局「H29年1月1日時点国土数値情報 (行政区域データ)」をもとに岩手県が編集・加工した。
※この地図の作成に当たっては、国土地理院長の承認を得て、同院発行の「数値地図 (国土基本情報) 電子国土基本図 (地図情報)」を使用した。(承認番号 平29情使、第675号)

今注目の感染症

新型コロナウイルス感染症

新型コロナウイルス感染症は、コロナウイルス科ベータコロナウイルス属の新型コロナウイルスによる急性呼吸器症候群です。令和3年2月13日に指定感染症から新型インフルエンザ等感染症になりました。

国内の発生状況は図1（厚生労働省HPより）のとおりです。岩手県では、県内初の報告が2020年7月29日に2例あり、2020年は394例の報告がありました。2021年は第13週までに310例が報告されています。予防には、咳エチケットや手洗いなど普段からの感染症予防対策に努めていただくとともに、「3つの密」（換気の悪い密閉空間、人が密集している、近距離での会話や発声が行われる）を避けるようにしましょう。

また、環境保健研究センターで行っている、新型コロナウイルスのPCR検査件数と陽性件数の推移と岩手県の新型コロナウイルス陽性者の年齢層別は図2および図3のとおりです。年齢層別では20代が一番多く10代、40代の順に多くなっています。

検査は、2020年2月上旬から開始しました。検査件数は、2020年第48週(11月23～29日)に1094件と最大となりましたが、2021年第8週(2月22～28日)には61件と患者報告数の減少と共に少なくなりました。その後、件数は再び増加し、この週は952件となりました。

<<<岩手県の電話相談窓口>>>

○受診・相談センター（コールセンター）

受付時間 24時間 全日（土日・祝日含む）

TEL:019-651-3175 FAX: 019-626-0837

- ①発熱等の症状が生じた場合は、まず「かかりつけ医」に電話でご相談ください。
- ②相談先に迷う場合や「かかりつけ医」がない場合は、「受診・相談センター」に。
- ③①または②での紹介・案内に従い、「診療・検査医療機関」を受診してください。

詳しくは、岩手県の新型コロナウイルス感染症のホームページを御覧ください。

<https://www.pref.iwate.jp/kurashikankyou/iryuu/covid19/index.html>

また、新型コロナウイルス感染症の最新情報については、厚生労働省及び国立感染症研究所のホームページで随時更新されています。ご確認をお願いします。

◆参考

新型コロナウイルス感染症について－厚生労働省－

https://www.mhlw.go.jp/stf/seisakunitsuite/bunya/0000164708_00001.html

新型コロナウイルス（2019-nCoV）関連情報について－国立感染症研究所－

<https://www.niid.go.jp/niid/ja/diseases/ka/corona-virus/2019-ncov/9324-2019-ncov.html>

図1 全国の新型コロナウイルス陽性者数(～4/8)

(累計 488,605 人)

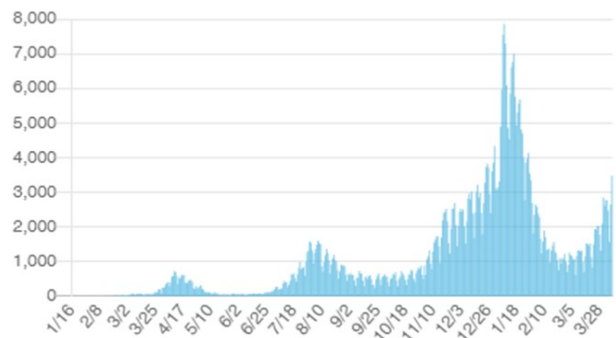


図2 週別新型コロナウイルス検査件数(人)
2020年第7週～2021年第13週

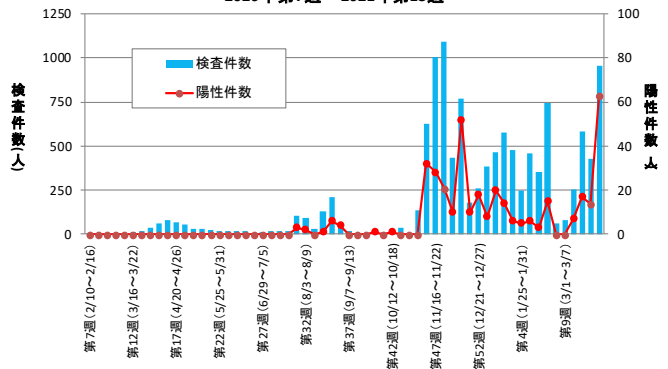
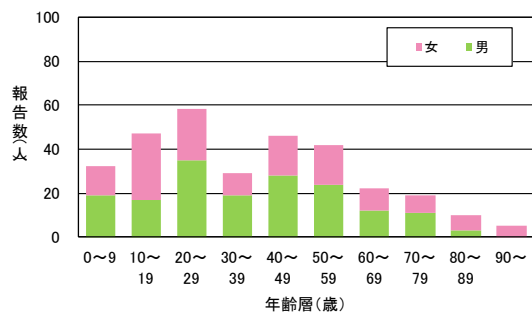


図3 岩手県における新型コロナウイルス感染症の報告数
性別・年齢層別 2021年 第13週現在、N=310



インフルエンザ

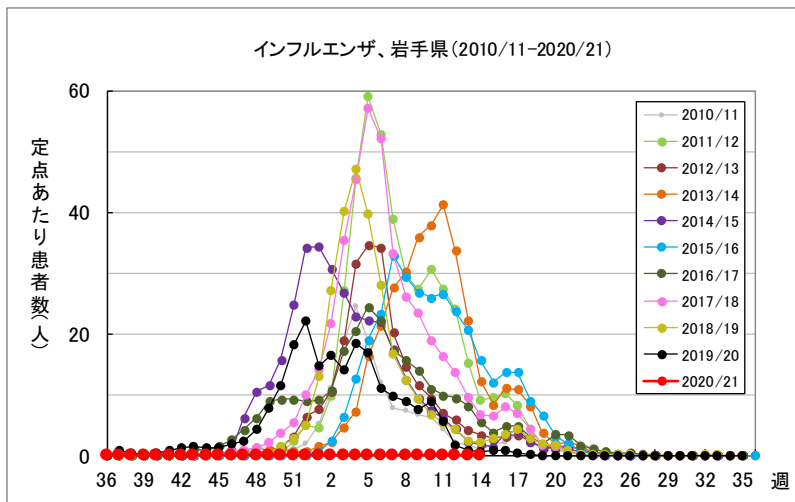
インフルエンザは、インフルエンザウイルスを病原体とする急性の呼吸器感染症で、毎年世界中で流行がみられます。潜伏期間は1日～3日程で、38℃以上の発熱、頭痛、筋肉痛、関節痛などの症状が突然現れ、鼻水や咳などの呼吸器症状が続きます。

岩手県では、例年、11月下旬から12月上旬頃に発生が始まり、1月から3月頃に患者数が増加しますが、今シーズン、流行の兆しは見られていません。また、全国約500の病原体定点からの報告による感染症発生動向調査 (NESID) 病原体サーベイランスにおける、インフルエンザウイルス分離・検出速報によると、2020/21シーズンのインフルエンザウイルス分離・検出報告は、現在4件報告されています。それぞれ、長崎県でA(H1N1)pdm09亜型が2件、山形県でA(H3N3)亜型が2件検出されました。

主な感染経路は咳やくしゃみなどによる飛沫感染と、飛沫の付着物に触れた手指などを介した接触感染です。予防には、咳エチケットによる飛沫感染対策と、手洗いによる接触感染対策の他、ワクチン接種が効果的です。ワクチンによる予防効果が現れるまでには2週間程度かかるため、早めの接種が勧められます。接種を希望される方は事前に医療機関にお問い合わせください。

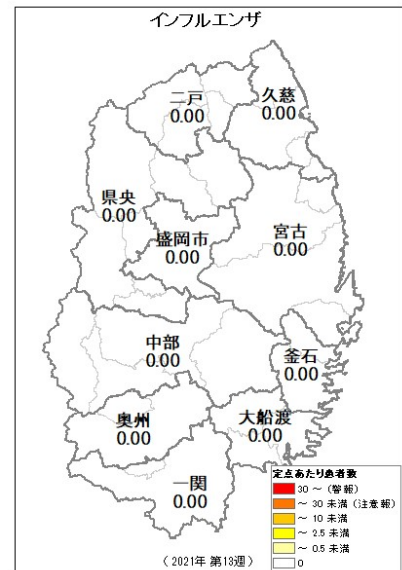
【参考】

- ・インフルエンザとは (国立感染症研究所)
<https://www.niid.go.jp/niid/ja/kansennohanashi/219-about-flu.html>
- ・インフルエンザ ～総合ページ～ (厚生労働省)
https://www.mhlw.go.jp/stf/seisakunitsuite/bunya/kenkou_iryou/kenkou/kekkaku-kansenshou/infulenza/index.html
- ・インフルエンザ ～疫学情報～ (国立感染症研究所)
<https://www.niid.go.jp/niid/ja/diseases/a/flu.html>



各シーズンの流行入り・注意報・警報を超過した週

シーズン	流行入り 定点あたり患者数1.0人	注意報発令 定点あたり患者数10.0人	警報発令 定点あたり患者数30.0人	ピーク	定点あたり患者数
2011/2012	51	3	5	5	58.98
2012/2013	50	2	4	5	34.58
2013/2014	1	5	8	11	41.28
2014/2015	47	48	52	1	34.3
2015/2016	1	3	6	6	32.88
2016/2017	45	2	5	5	24.45
2017/2018	48	1	3	5	56.98
2018/2019	50	1	3	4	47.11
2019/2020	42	50	52	52	22.06
2020/2021					



第13週の保健所管内別の状況

※国土交通省国土政策局「H29年1月1日時点国土数値情報(行政区域データ)」をもとに岩手県が編集・加工した。
 ※この地図の作成に当たっては、国土地理院長の承認を得て、同院発行の数値地図(国土基本情報)電子国土基本図(地図情報)を使用した。(承認番号 平29情使、第675号)

集団感染情報

○感染性胃腸炎の集団発生について

- ・滝沢市内の保育所（園児18名、職員3名）

3月27日（土）から4月1日（木）にかけて、園児18名、職員3名に症状（嘔吐、下痢等）
有症者5名からノロウイルスを検出

病原体検出情報

- ・この週には病原体検出情報はありません。



医療機関からの情報

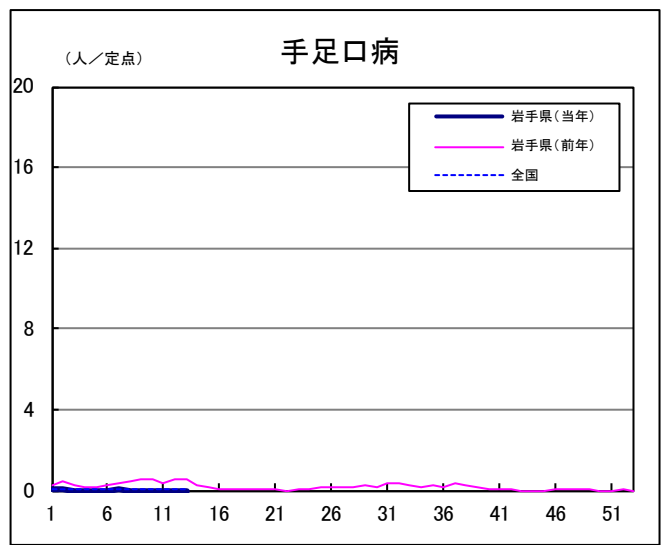
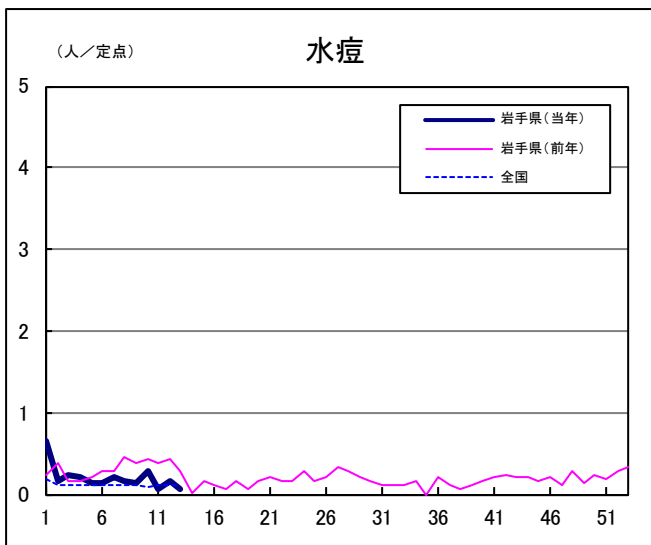
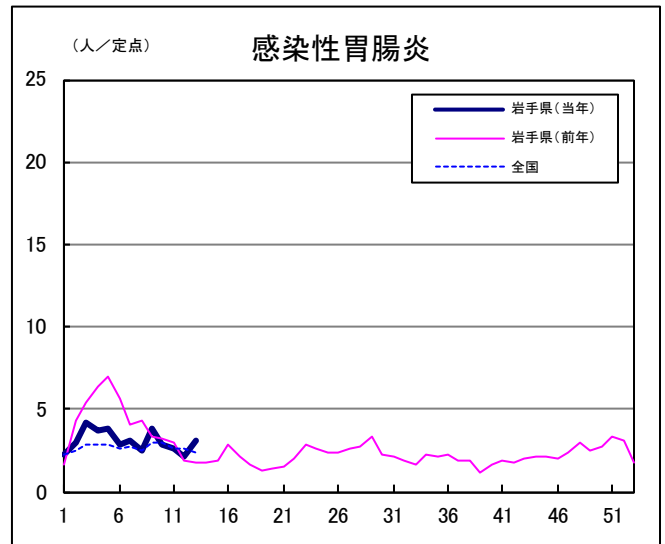
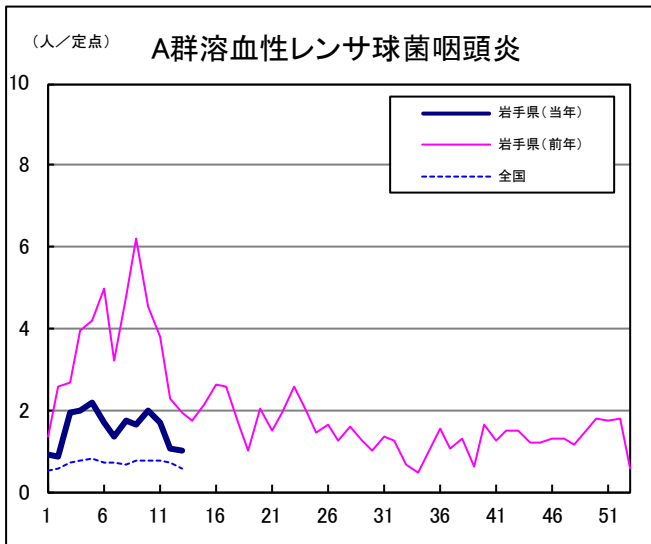
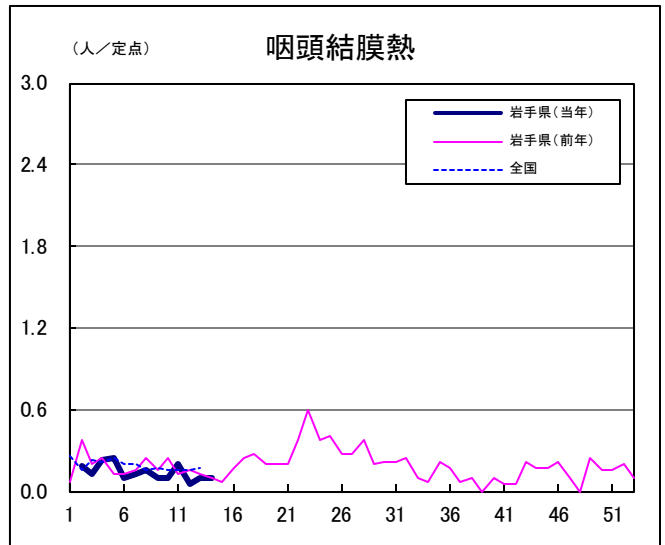
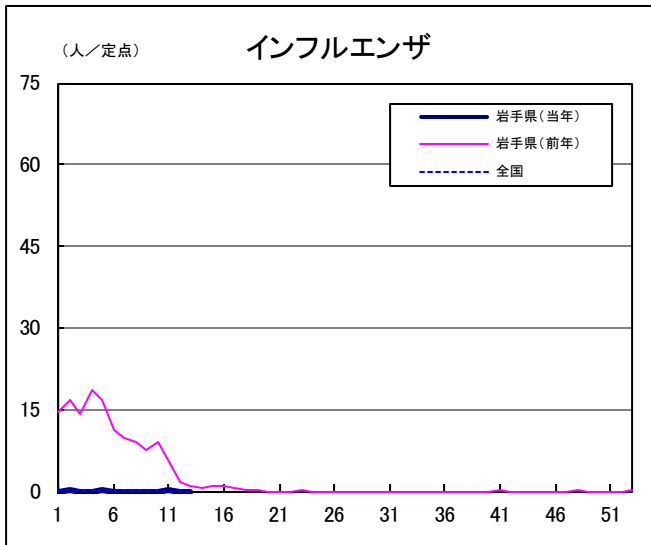
- ・この週には医療機関からの情報はありません。

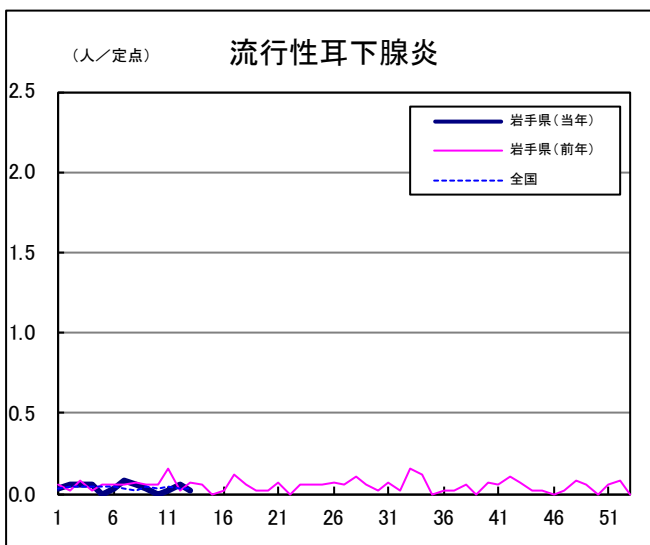
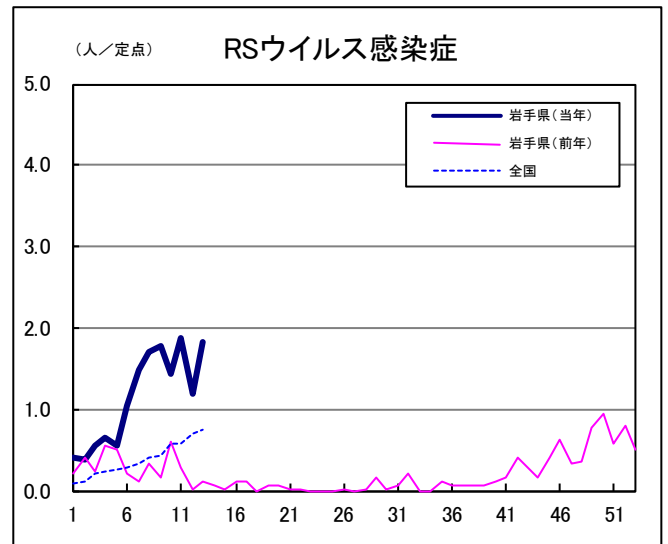
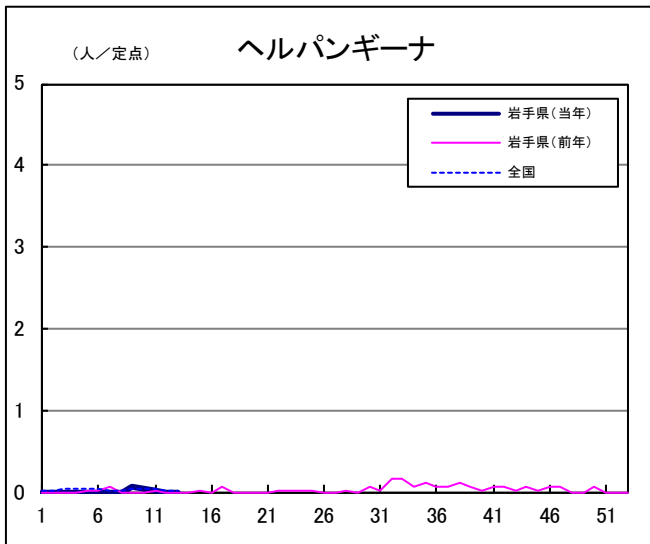
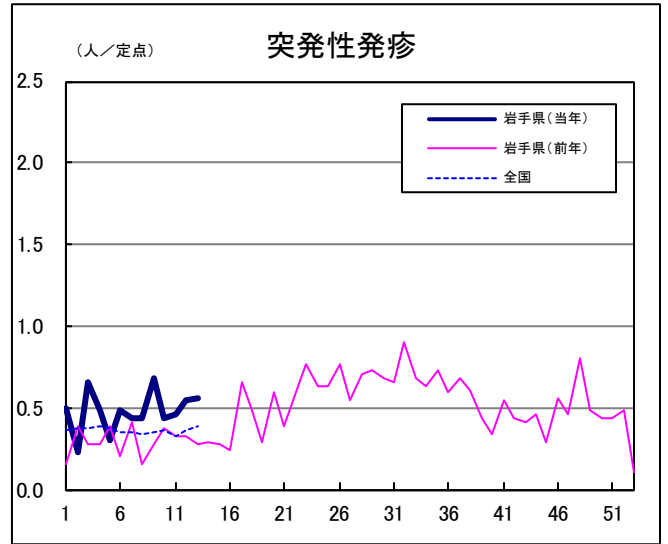
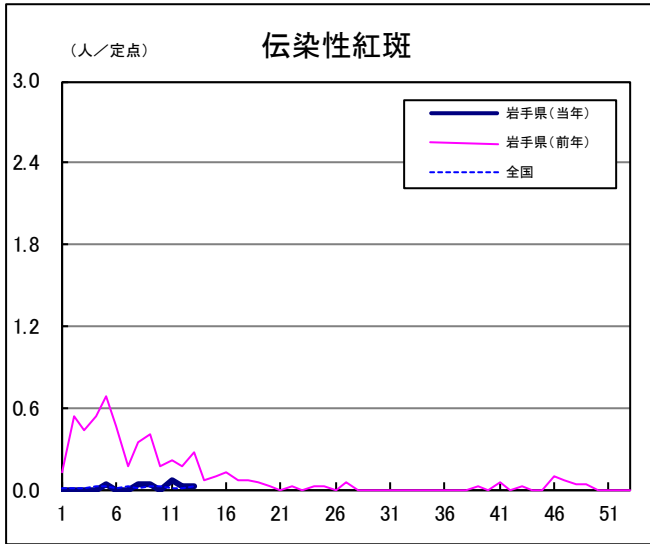
Q & A

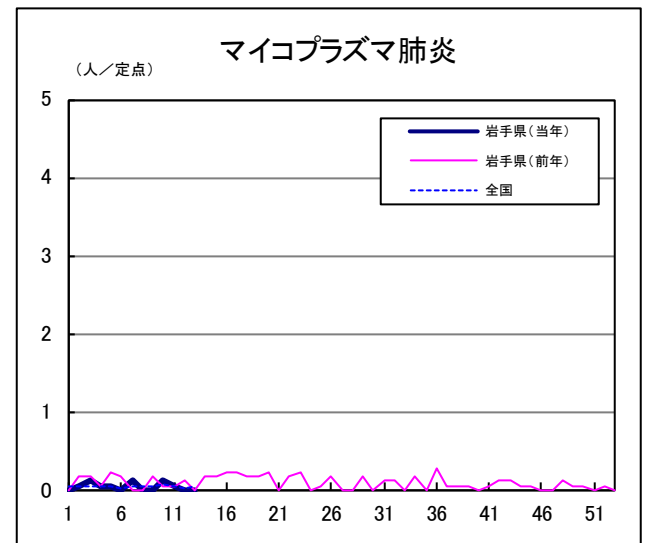
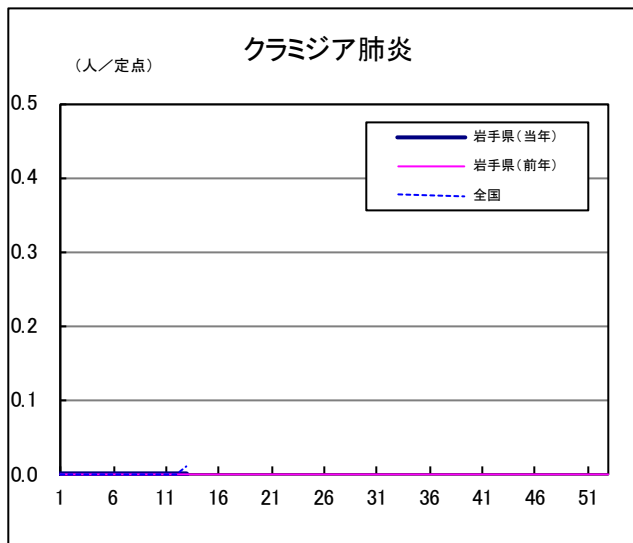
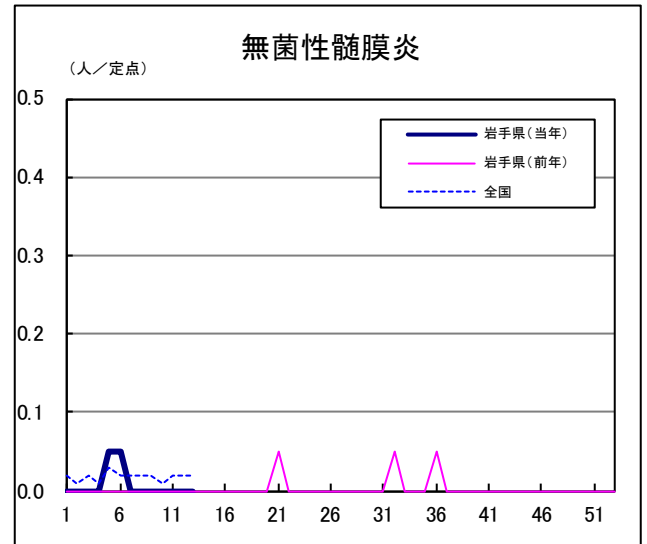
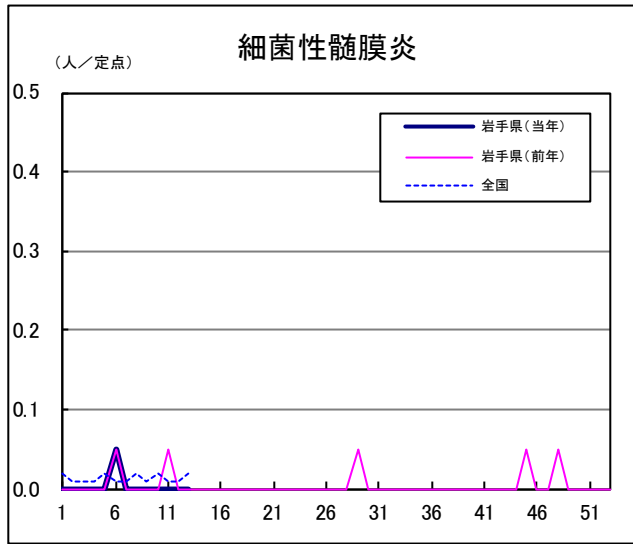
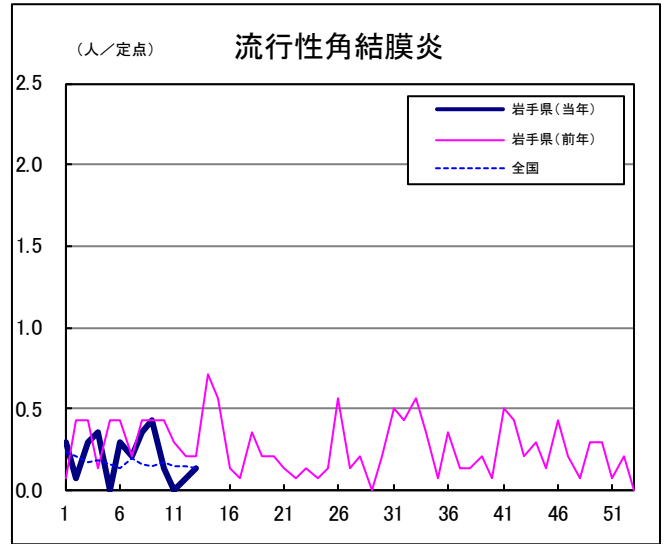
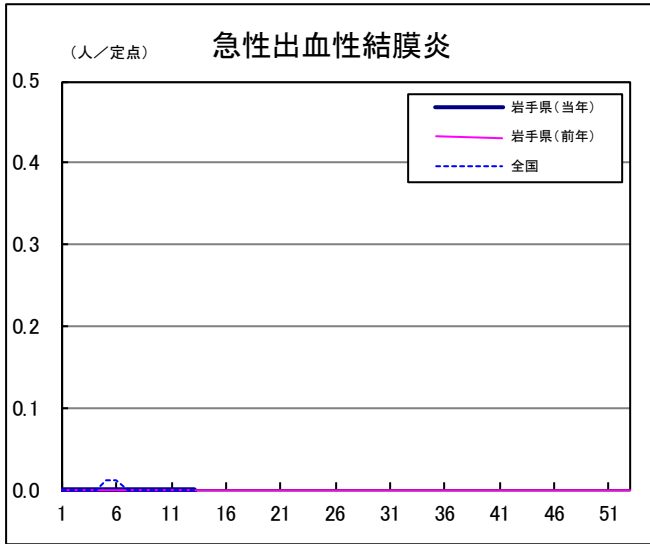
読者の皆様からのご質問にはこの欄でお答えします。

医療機関からの情報や読者の皆様からのご質問は下記の宛先までお寄せください。
岩手県感染症情報センター（岩手県環境保健研究センター保健科学部内）
〒020-0857 岩手県盛岡市北飯岡1-11-16
TEL:019-656-5669（直通） FAX:019-656-5667
E-mail: CC0019@pref.iwate.jp

疾病別グラフ (定点あたり患者数の推移)







定点医療機関の数

地区	定点種別	インフル エンザ	小児科 定点	眼科定点	基幹定点
岩手県		65	41	14	19
盛岡市		11	7	3	4
県央		9	6	2	1
中部		12	7	2	4
奥州		7	4	1	2
一関		7	4	1	2
大船渡		5	4	1	1
釜石		3	2	1	1
宮古		5	3	1	1
久慈		3	2	1	1
二戸		3	2	1	2



無料です!!

岩手の感染症情報を毎週メールでお届けする

「岩手県感染症情報ウィークリーマガジン」を配信しています。

配信の登録は以下のURLからお願いします。

<http://www2.pref.iwate.jp/~hp1353/kansen/mailmagazine.html>

岩手県感染症週報 令和3年第13週 令和3年4月9日発行

監修：岩手県感染症発生動向調査委員会

発行：岩手県環境保健研究センター
岩手県保健福祉部医療政策室

事務局：岩手県感染症情報センター
(岩手県環境保健研究センター保健科学部内)

〒020-0857 岩手県盛岡市北飯岡1-11-16

TEL:019-656-5669 (直通) FAX:019-656-5667

E-mail: CC0019@pref.iwate.jp

URL: <http://www2.pref.iwate.jp/~hp1353/kansen/>

<岩手県感染症情報センター>

<https://www.pref.iwate.jp/soshiki/hofuku/1016013.html>

<岩手県保健福祉部医療政策室>