

# 岩手県感染症週報

令和2年第41週 (10月5日～10月11日)

岩手県感染症情報センター

## 第41週の概要

- 1 類感染症・患者発生の報告はありませんでした。
- 2 類感染症・結核の報告が4例ありました。
- 3 類感染症・患者発生の報告はありませんでした。
- 4 類感染症・患者発生の報告はありませんでした。
- 5 類感染症 (全数把握対象疾患)

### 5 類感染症 (定点把握対象疾患)

- ・患者発生の報告はありませんでした。
- 5 類感染症 (定点把握対象疾患)
- ・インフルエンザは、宮古地区から1例報告がありました。医療機関の検査では、A型と診断されています。65歳以上の方は10月中旬に、医療従事者、基礎疾患のある方、妊婦、小学校低学年までの小児は早めのワクチン接種が勧められます。接種を希望される方は、医療機関にお問い合わせください。
- ・水痘(みずぼうそう)は、久慈地区で警報値(定点あたり患者数2人)を超えました。原因となる水痘帯状疱疹ウイルスは、初感染で水痘を、その後潜伏感染し、再活性化すると帯状疱疹を引き起こします。ワクチン接種は2回行うことで効果が高まり、罹患または重症化を予防することができます。また、帯状疱疹予防目的でのワクチン接種も50歳以上を対象に行われています。

### 指定感染症

- ・新型コロナウイルス感染症は、10月15日現在、県内で26例報告されています。疑われる症状が出た時や陽性者との接触が確認された時には「帰国者・接触者相談センター」に御相談ください。

岩手県新型コロナウイルス感染症関連情報

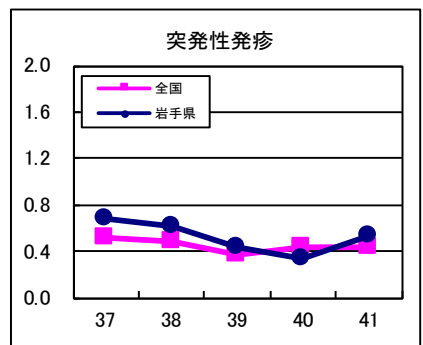
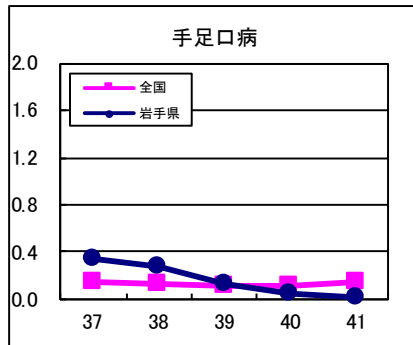
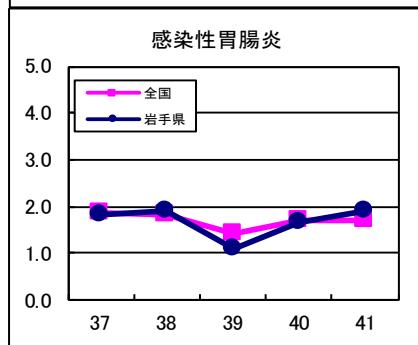
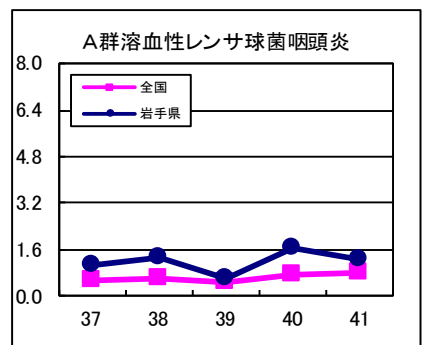
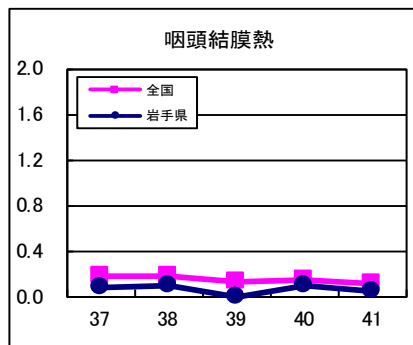
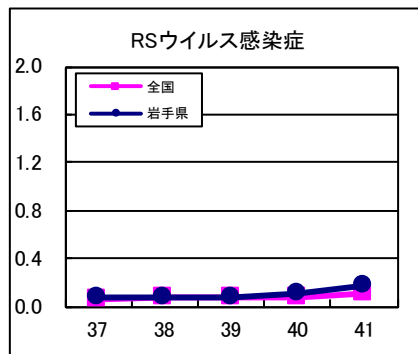
<https://www.pref.iwate.jp/kurashikankyou/iryuu/covid19/index.html>

「岩手県・新型コロナ対策  
パーソナルサポート」  
(@iwatevscovid19)  
ID検索またはQRコードから  
友達追加



## 最近の注目疾患 (定点あたり患者数の過去5週の動き)

(疾患によって目盛りのスケールが違うことに注意)



定点把握対象疾患 (過去5週の動き)

報告週対応表 <http://www.nih.go.jp/niid/ja/calendar.html>

※2018年1月1日より百日咳が5類感染症 (定点把握疾患) から5類感染症 (全数把握疾患) へ変更されました。  
 ※2013年第42週より感染性胃腸炎 (ロタウイルス) が定点把握対象疾患となりました。

(定点あたり患者数)

疾病名	地域	週					流行傾向	
		37	38	39	40	41		
インフルエンザ	岩手県	0.00	0.00	0.00	0.00	0.02	→	
	全国	0.00	0.00	0.00	0.00	0.00		
RSウイルス感染症	岩手県	0.07	0.07	0.07	0.10	0.17	→	☆
	全国	0.05	0.07	0.07	0.07	0.10		
咽頭結膜熱	岩手県	0.07	0.10	0.00	0.10	0.05	→	
	全国	0.17	0.17	0.13	0.15	0.11		
A群溶血性レンサ球菌咽頭炎	岩手県	1.05	1.29	0.59	1.63	1.27	→	☆
	全国	0.56	0.63	0.48	0.70	0.78		
感染性胃腸炎	岩手県	1.85	1.93	1.12	1.66	1.90	→	☆
	全国	1.88	1.84	1.43	1.72	1.71		
水痘	岩手県	0.12	0.07	0.12	0.17	0.20	→	☆
	全国	0.11	0.12	0.11	0.12	0.12		
手足口病	岩手県	0.34	0.27	0.12	0.05	0.02	→	
	全国	0.14	0.12	0.11	0.11	0.14		
伝染性紅斑	岩手県	0.00	0.00	0.02	0.00	0.05	→	
	全国	0.01	0.01	0.01	0.02	0.01		
突発性発疹	岩手県	0.68	0.61	0.44	0.34	0.54	→	☆
	全国	0.51	0.49	0.37	0.43	0.44		
ヘルパンギーナ	岩手県	0.07	0.10	0.07	0.02	0.05	→	
	全国	0.35	0.35	0.20	0.26	0.26		
流行性耳下腺炎	岩手県	0.02	0.05	0.00	0.07	0.05	→	
	全国	0.06	0.06	0.04	0.05	0.05		
急性出血性結膜炎	岩手県	0.00	0.00	0.00	0.00	0.00	→	
	全国	0.00	0.00	-	0.00	0.00		
流行性角結膜炎	岩手県	0.14	0.14	0.21	0.07	0.50	↗	☆
	全国	0.22	0.23	0.16	0.24	0.24		
細菌性髄膜炎	岩手県	0.00	0.00	0.00	0.00	0.00	→	
	全国	0.01	0.02	0.01	0.01	0.01		
無菌性髄膜炎	岩手県	0.00	0.00	0.00	0.00	0.00	→	
	全国	0.02	0.01	0.02	0.02	0.02		
マイコプラズマ肺炎	岩手県	0.05	0.05	0.05	0.00	0.05	→	
	全国	0.06	0.06	0.03	0.06	0.06		
クラミジア肺炎 (オウム病を除く)	岩手県	0.00	0.00	0.00	0.00	0.00	→	
	全国	-	-	-	0.00	-		
感染性胃腸炎 (ロタウイルス)	岩手県	0.00	0.00	0.00	0.00	0.00	→	
	全国	0.00	0.00	0.00	0.00	-		
インフルエンザ (入院患者) ※報告数であることに注意	岩手県	0	0	0	0	0		
	全国	0	0	0	1	1		

【流行傾向の見方】

- 無印 : ほとんど患者が発生していません
- ☆ : 患者が発生しています
- ☆☆ : 警報値を超えた地区が1～2地区あります
- ☆☆☆ : 多くの地区で警報値を超えています

全数把握対象疾患 (過去5週の動き)

※ジカウイルス感染症が2016年2月15日から四類感染症に追加されました。

(患者発生数)

分類	疾病名	(週)					累計	全国	
		37	38	39	40	41		41	累計
一類 感染症	エボラ出血熱	0	0	0	0	0	0	0	0
	クリミア・コンゴ出血熱	0	0	0	0	0	0	0	0
	痘そう	0	0	0	0	0	0	0	0
	南米出血熱	0	0	0	0	0	0	0	0
	ペスト	0	0	0	0	0	0	0	0
	マールブルグ病	0	0	0	0	0	0	0	0
	ラッサ熱	0	0	0	0	0	0	0	0
二類	急性灰白髄炎	0	0	0	0	0	0	0	0
	結核 ( ) 内は潜在性結核感染症患者再掲	3 (0)	3 (2)	7 (2)	4 (3)	4 (0)	100 (33)	269	13330
	ジフテリア	0	0	0	0	0	0	0	0
	重症呼吸器症候群	0	0	0	0	0	0	0	0
	中東呼吸器症候群 (MERS)	0	0	0	0	0	0	0	0
	鳥インフルエンザ (H5N1)	0	0	0	0	0	0	0	0
	鳥インフルエンザ (H7N9)	0	0	0	0	0	0	0	0
三類	コレラ	0	0	0	0	0	0	0	1
	細菌性赤痢	0	0	0	0	0	0	0	59
	腸管出血性大腸菌感染症	3	12	1	2	0	67	88	2418
	腸チフス	0	0	0	0	0	0	0	21
	パラチフス	0	0	0	0	0	0	0	7
四類 感染症	E型肝炎	1	0	0	0	0	4	10	344
	ウエストナイル熱 (ウエストナイル脳炎を含む)	0	0	0	0	0	0	0	0
	A型肝炎	0	0	0	0	0	2	0	103
	エキノコックス症	0	0	0	0	0	0	0	14
	黄熱	0	0	0	0	0	0	0	0
	オウム病	0	0	0	0	0	0	0	5
	オムスク出血熱	0	0	0	0	0	0	0	0
	回帰熱	0	0	0	0	0	0	0	13
	キャサナル森林病	0	0	0	0	0	0	0	0
	Q熱	0	0	0	0	0	0	0	0
	狂犬病	0	0	0	0	0	0	0	1
	コクシジオイデス症	0	0	0	0	0	0	0	4
	サル痘	0	0	0	0	0	0	0	0
	ジカウイルス感染症	0	0	0	0	0	0	0	1
	重症熱性血小板減少症候群 (SFTS)	0	0	0	0	0	0	2	62
	腎症候性出血熱	0	0	0	0	0	0	0	0
	西部ウマ脳炎	0	0	0	0	0	0	0	0
	ダニ媒介脳炎	0	0	0	0	0	0	0	0
	炭疽	0	0	0	0	0	0	0	0
	チクングニア熱	0	0	0	0	0	0	0	3
	つつが虫病	0	0	0	1	0	3	1	116
	デング熱	0	0	0	0	0	0	0	42
	東部ウマ脳炎	0	0	0	0	0	0	0	0
	鳥インフルエンザ (H5N1、H7N9を除く)	0	0	0	0	0	0	0	0
	ニパウイルス感染症	0	0	0	0	0	0	0	0
	日本紅斑熱	0	0	0	0	0	0	23	312
	日本脳炎	0	0	0	0	0	0	0	4
	ハンタウイルス肺症候群	0	0	0	0	0	0	0	0
	Bウイルス病	0	0	0	0	0	0	0	0
	鼻疽	0	0	0	0	0	0	0	0
	ブルセラ症	0	0	0	0	0	0	0	2
	ベネゼエラウマ脳炎	0	0	0	0	0	0	0	0
	ヘンドラウイルス感染症	0	0	0	0	0	0	0	0
	発疹チフス	0	0	0	0	0	0	0	0
ボツリヌス症	0	0	0	0	0	0	0	4	
マラリア	0	0	0	0	0	0	0	19	
野兔病	0	0	0	0	0	0	0	0	
ライム病	0	0	0	0	0	0	0	24	
リッサウイルス感染症	0	0	0	0	0	0	0	0	
リフトバレー熱	0	0	0	0	0	0	0	0	
類鼻疽	0	0	0	0	0	0	0	0	
レジオネラ症	0	0	1	1	0	14	59	1609	
レプトスピラ症	0	0	0	0	0	1	1	6	
ロッキー山紅斑熱	0	0	0	0	0	0	0	0	

全数把握対象疾患 (続き) (過去5週の動き)

(患者発生数)

分類	疾病名	岩手県					全国		
		(週) 37	38	39	40	41	累計	累計	
五類感染症	アメーバ赤痢	0	0	0	0	0	4	9	474
	ウイルス性肝炎 (A型肝炎及びE型肝炎を除く)	0	0	0	0	0	2	4	194
	カルバペネム耐性腸内細菌科細菌感染症	0	0	0	0	0	8	27	1406
	急性弛緩性麻痺	0	0	0	0	0	0	0	27
	急性脳炎 (ウエストナイル脳炎及び日本脳炎を除く)	0	0	0	0	0	0	0	410
	クリプトスポリジウム症	0	0	0	0	0	0	0	6
	クロイツフェルト・ヤコブ病	0	0	0	0	0	2	2	114
	劇症型溶血性レンサ球菌感染症	0	0	0	0	0	6	6	602
	後天性免疫不全症候群	0	0	0	0	0	2	15	817
	ジアルジア症	0	0	0	0	0	0	2	21
	侵襲性インフルエンザ菌感染症	0	0	0	0	0	2	5	213
	侵襲性髄膜炎菌感染症	0	0	0	0	0	0	0	13
	侵襲性肺炎球菌感染症	0	0	0	1	0	11	9	1247
	水痘 (入院例)	1	0	0	0	0	4	4	273
	先天性風しん症候群	0	0	0	0	0	0	0	1
	梅毒	0	0	0	0	0	8	66	4412
	播種性クリプトコックス症	0	1	0	0	0	1	1	110
	破傷風	0	0	0	0	0	0	0	87
	バンコマイシン耐性黄色ブドウ球菌感染症	0	0	0	0	0	0	0	0
	バンコマイシン耐性腸球菌感染症	0	0	0	0	0	0	2	103
百日咳	2	0	0	0	0	30	11	2764	
風しん	0	0	0	0	0	0	1	92	
麻しん	0	0	0	0	0	0	0	12	
薬剤耐性アシネトバクター感染症	0	0	0	0	0	0	0	9	
※ 新型コロナウイルス感染症	0	0	0	1	0	24	3590	88888	

※指定感染症として新型コロナウイルス感染症 (令和2年2月1日～)

今注目の感染症

RSウイルス感染症

RSウイルス感染症は、RSウイルス (Respiratory Syncytial Virus) を原因とする呼吸器疾患です。2歳までにはほぼ100%の乳幼児がRSウイルスに少なくとも1度は感染するとされています。症状は、軽い風邪様症状から重い肺炎まで様々ですが、生後数週間から数か月間の乳幼児が初めてRSウイルスに感染した場合や高齢者は重症化しやすく、細気管支炎や肺炎など重篤な症状を引き起こす場合があります。

感染経路は、咳やくしゃみなどの飛沫感染、ウイルスが付着した手指などを介した接触感染です。手洗いや咳エチケットをはじめとした基本的な予防対策が重要です。

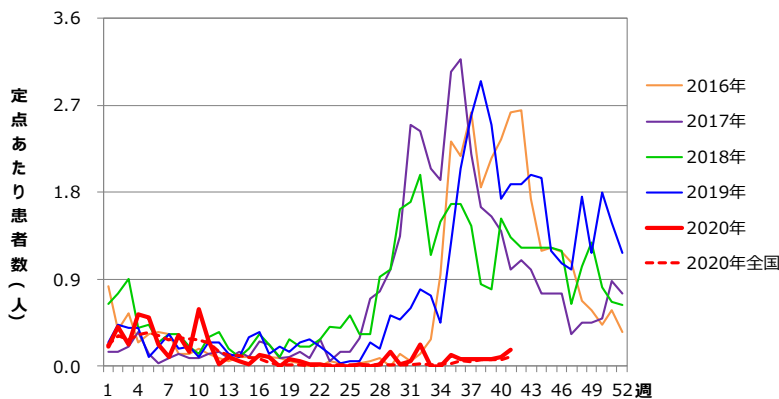
【参考】

- ・RSウイルス感染症Q&A (厚生労働省)

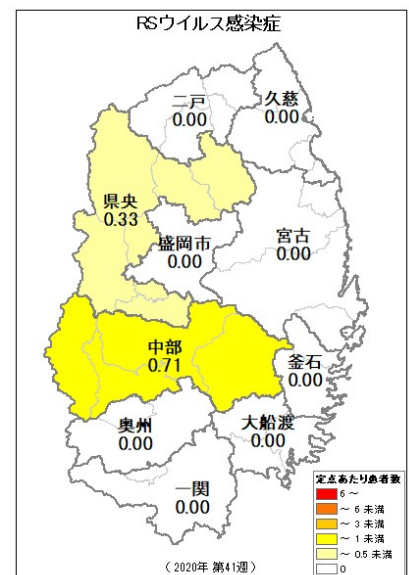
[https://www.mhlw.go.jp/bunya/kenkou/kekkaku-kansenshou19/rs\\_qa.html](https://www.mhlw.go.jp/bunya/kenkou/kekkaku-kansenshou19/rs_qa.html)

- ・RSウイルス感染症とは (国立感染症研究所)

<https://www.niid.go.jp/niid/ja/kansenohanashi/317-rs-intro.html>



岩手県におけるRSウイルス感染症週別患者報告数 (2016年～2020年41週)



第41週の保健所管内別の状況

※国土交通省国土政策局「H29年1月1日時点国土数値情報 (行政区域データ)」をもとに岩手県が編集・加工した。  
※この地図の作成に当たっては、国土地理院長の承認を得て、同院発行の「数値地図 (国土基本情報) 電子国土基本図 (地図情報)」を使用した。(承認番号 平29情使、第675号)

今注目の感染症

新型コロナウイルス感染症

新型コロナウイルス感染症は、コロナウイルス科ベータコロナウイルス属の新型コロナウイルスによる急性呼吸器症候群です。2020年2月1日に指定感染症となりました。

「中華人民共和国（以下、中国）湖北省武漢市保健衛生委員会によると、2019年12月以降、同市で原因不明の肺炎患者が発生しており、2020年1月7日には中国当局が新種のコロナウイルスを検出した。」と世界保健機構（WHO）が発表し、以降、世界各地で広まっています。

国内では、同4月7日に7都府県を、16日には全都道府県を対象に緊急事態宣言が発出されましたが同5月25日に解除されました。全国の発生状況は図1（厚生労働省HPより）のとおりです。

岩手県では、県内初の報告が7月29日に2例ありました。2020年は第41週までに24例が報告されています。引き続き、咳エチケットや手洗いなど普段からの感染症予防対策に努めていただくとともに、「3つの密」（換気の悪い密閉空間、人が密集している、近距離での会話や発声が行われる）を避けるようにしましょう。

また、環境保健研究センターで行っている、新型コロナウイルスのPCR検査件数と陽性件数の推移は図2のとおりです。

図1 全国の新型コロナウイルス陽性者数(～10/13)

(累計 89,655 人)

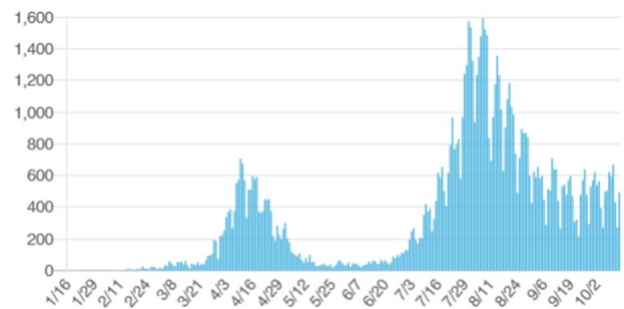
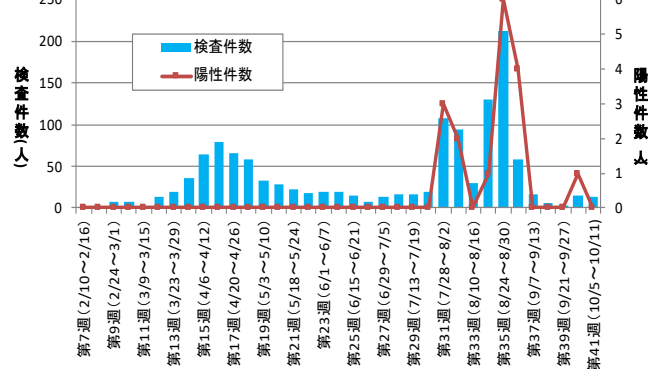


図2 週別新型コロナウイルス検査件数(人) 第7週～第41週



<<<岩手県の電話相談窓口>>>

○帰国者・接触者相談センター（コールセンター）

受付時間 24時間 全日（土日・祝日含む）

TEL:019-651-3175 FAX: 019-626-0837

次の症状がある方は、ご相談ください。

- ・息苦しさ（呼吸困難）、強いだるさ（倦怠感）、高熱等の強い症状のいずれかがある場合
- ・重症化しやすい方で、発熱や咳などの比較的軽い風邪の症状がある場合  
（重症化しやすい方：高齢者、糖尿病、心不全、呼吸器疾患等の基礎疾患がある、透析を受けている、免疫抑制剤や抗がん剤等を用いている方）
- ・上記以外の方で発熱や咳など、比較的軽い風邪の症状が続く場合

詳しくは、岩手県の新型コロナウイルス感染症のホームページを御覧ください。

<https://www.pref.iwate.jp/kurashikankyou/iryuu/covid19/index.html>

また、新型コロナウイルス感染症の最新情報については、厚生労働省及び国立感染症研究所のホームページで随時更新されています。ご確認をお願いいたします。

◆参考 新型コロナウイルス感染症について－厚生労働省－

[https://www.mhlw.go.jp/stf/seisakunitsuite/bunva/0000164708\\_00001.html](https://www.mhlw.go.jp/stf/seisakunitsuite/bunva/0000164708_00001.html)

新型コロナウイルス（2019-nCoV）関連情報について－国立感染症研究所－

<https://www.niid.go.jp/niid/ja/diseases/ka/corona-virus/2019-ncov/9324-2019-ncov.html>



腸管出血性大腸菌感染症

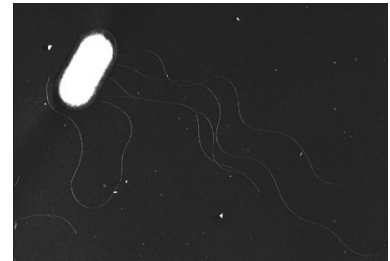
腸管出血性大腸菌 (EHEC) 感染症は、ベロ毒素 (Vero toxin=VT、またはShiga toxin=Stxとも呼ばれる) を産生する大腸菌によって引き起こされる感染症です。症状は、無症状から、軽度の下痢、激しい腹痛、頻回の水様便や著しい血便と様々です。時に重症化し、溶血性尿毒症症候群 (HUS) や脳症などの重篤な合併症を引き起こし、死亡する場合があります。少ない菌数で感染するため、加熱不十分な食肉および生野菜から感染する場合だけでなく、ヒトからヒトへの二次感染が起きやすいことが特徴です。

2020年は第41週までに、岩手県では67例の報告がありました (図1)。このうち、無症状病原体保有者は23例でした。原因となった血清型は図2のとおりです。年齢層別では、0～9歳が最も多く27例、次いで10～19歳および30～39歳が8例でした。

予防対策としては、生肉や加熱不十分な食肉を食べないこと、食中毒予防の3原則 (食中毒菌をつけない、増やさない、やっつける) を徹底すること、ヒトからヒトへの二次感染を防ぐため、食事の前やトイレの後などには、石けんと流水による手洗いを行うことが重要です。

【参考】

- ・腸管出血性大腸菌感染症とは (国立感染症研究所)  
<https://www.niid.go.jp/niid/ja/kansennohanashi/439-ehc-intro.html>
- ・腸管出血性大腸菌感染症 2020年3月現在 (国立感染症研究所)  
<https://www.niid.go.jp/niid/ja/ehc-m/ehc-iasrtpc/9623-483t.html>
- ・腸管出血性大腸菌Q&A (厚生労働省)  
<https://www.mhlw.go.jp/stf/seisakunitsuite/bunya/0000177609.html>



腸管出血性大腸菌O157:H7の電子顕微鏡写真(15,000倍) (国立感染症研究所)

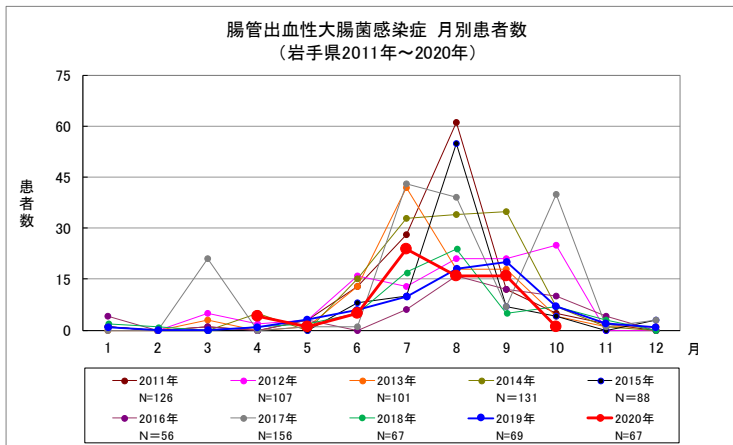


図1. 岩手県における月別腸管出血性大腸菌感染症届出数1999-2020年)

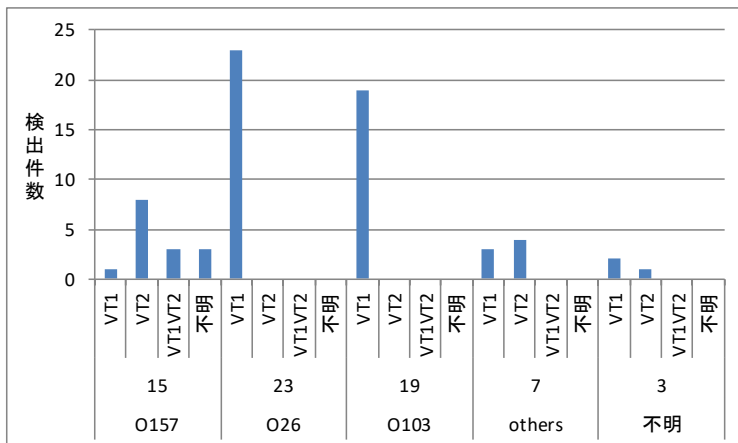


図2. 2020年に岩手県で検出された腸管出血性大腸菌の血清型 (第41週現在)

今注目の感染症 (つづき)

風しん

風しんは、風しんウイルスによって引き起こされる、発熱、発疹、リンパ節の腫脹を特徴とする急性の発疹性感染症です。風しんウイルスは、患者の飛沫（唾液のしぶき）などによりヒトからヒトへ感染します。潜伏期間は2週間程度で、発疹が出る前後1週間位がヒトへの感染力があるとされています。風しんに免疫を持たない妊婦の方が妊娠第20週頃までに感染すると、「先天性風しん症候群」という目や心臓、耳などに障害を持つ子供が生まれる可能性があり、妊婦への感染を防止することが重要です。

全国では、2018年第30週以降、関東地方で報告数が大幅に増加し、2018年の累積報告数は2,946人、2019年の累積報告数は2,306人と全国流行があった2013年（14,348人）に次いで2番目と3番目に多い報告数となりました。2020年は、第40週までに90人が報告されています。男性の報告数（65人）が女性の報告数（25人）の2.6倍となっており、第5期定期接種対象の41～58歳男性が男性患者の52%を占めています。今回の流行は、風しんの抗体を保有していない40～50代の男性で感染が拡大しているとみられます。

岩手県では、全数把握疾患となった2008年以降、2020年第40週までに23人が報告されています。全国流行があった2013年には9人の報告がありました。

予防にはワクチン接種が最も効果的です。2回の定期予防接種（1歳児と小学校入学前1年間）を徹底しましょう。また、2021年度末までの期間に限り、これまで風しんの定期接種を受ける機会がなかった昭和37年4月2日から昭和54年4月1日生まれの男性（現在41～58歳）が定期予防接種の対象者として追加されました（図3）。また、妊婦への感染を防止するため、予防接種歴や抗体陽性が確認できない「妊婦の夫、子どもや同居家族」、「妊娠希望者や妊娠の可能性が高い女性」の方は、任意で予防接種を受けることが推奨されます。

【参考】・風疹とは（国立感染症研究所）

<https://www.niid.go.jp/niid/ja/kansennohanashi/430-rubella-intro.html>

・風疹急増に関する疫学情報：2020年10月7日現在（国立感染症研究所）

<https://www.niid.go.jp/niid/images/epi/rubella/2020/rubella201007.pdf>

・2019年1月～2020年6月に出生した先天性風疹症候群5例（国立感染症研究所）

<https://www.niid.go.jp/niid/ja/typhi-m/iasr-reference/2528-related-articles/related-articles-487/9870-487r04.html>

・風しんの追加的対策について（厚生労働省）

[https://www.mhlw.go.jp/stf/seisakunitsuite/bunya/kenkou\\_iryou/kenkou/kekkaku-kansenshou/rubella/index\\_00001.html](https://www.mhlw.go.jp/stf/seisakunitsuite/bunya/kenkou_iryou/kenkou/kekkaku-kansenshou/rubella/index_00001.html)

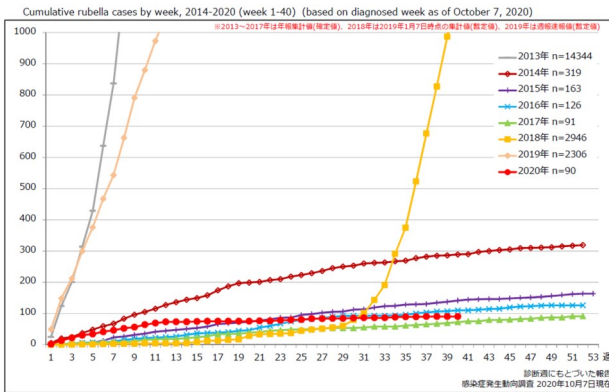


図1 全国における風しん累積報告数の推移 (2013～2020年第40週) (国立感染症研究所HPより)

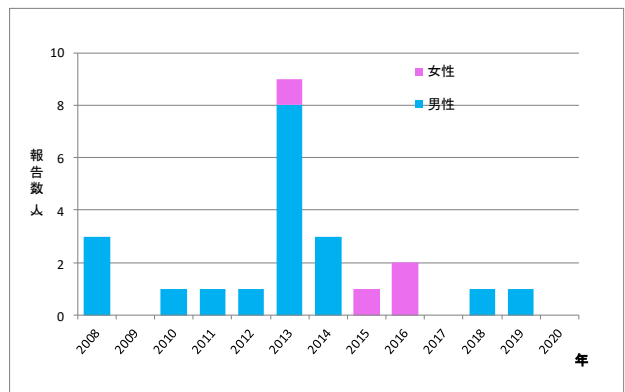


図2 岩手県における年別・性別風しん報告数 (2008～2020年第41週)

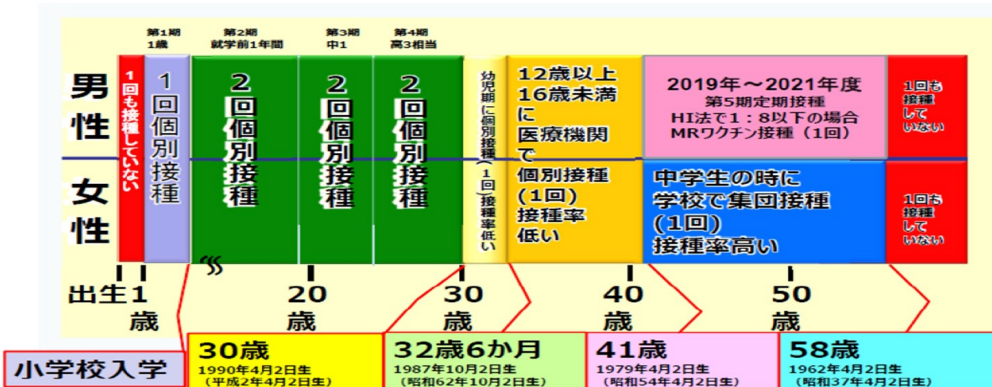


図3 風しん含有ワクチンの定期予防接種制度と年齢の関係 (令和2(2020)年4月1日時点) (国立感染症研究所HPより)

## 集団感染情報

- ・この週には集団感染情報はありませぬ。

## 病原体検出情報

- ・この週には病原体検出情報はありませぬ。



## 医療機関からの情報

- ・この週には医療機関からの情報はありませぬ。

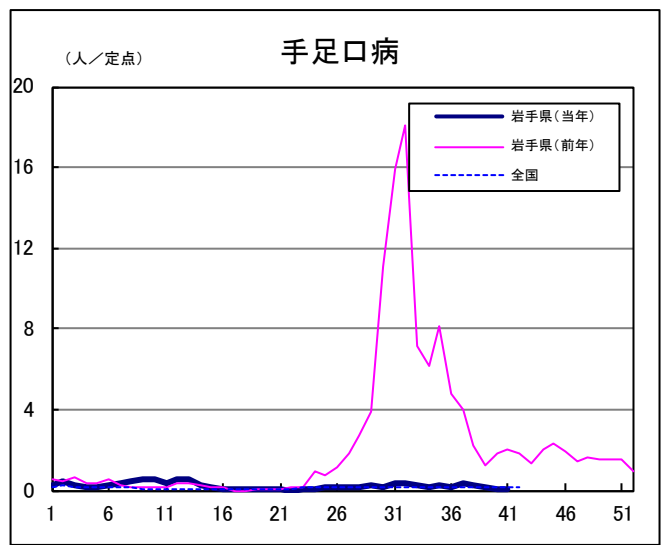
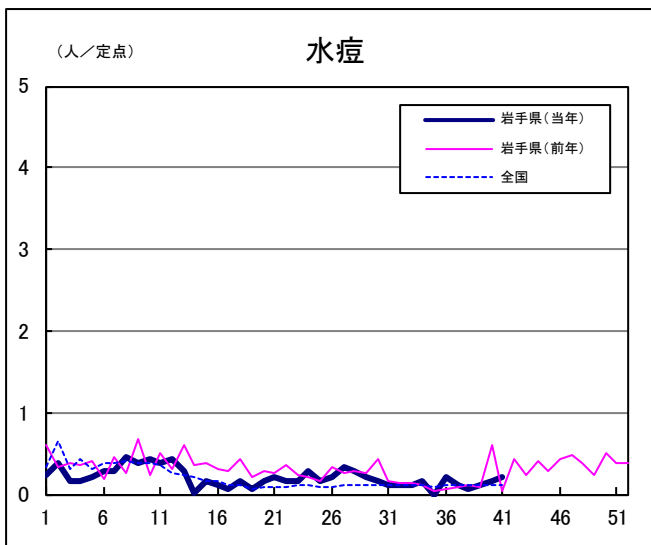
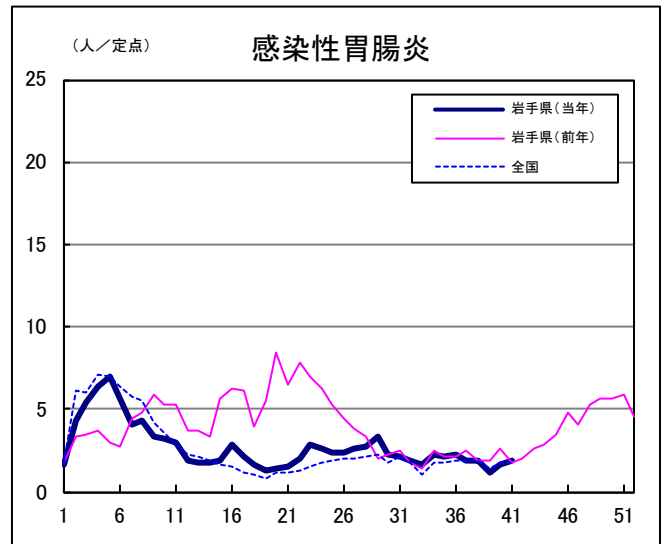
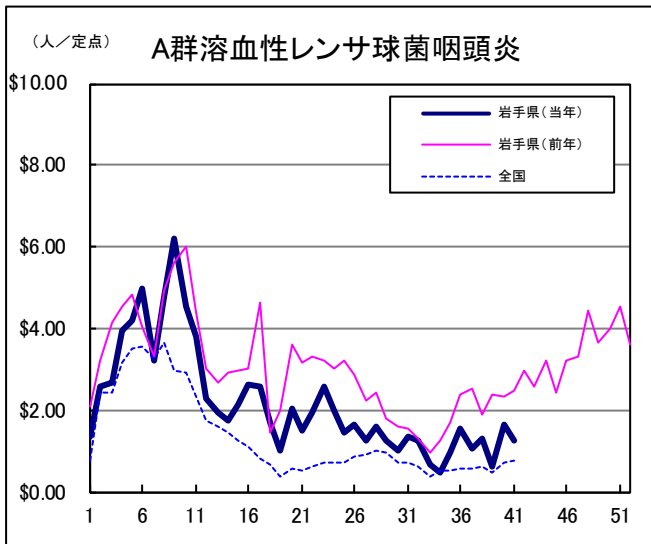
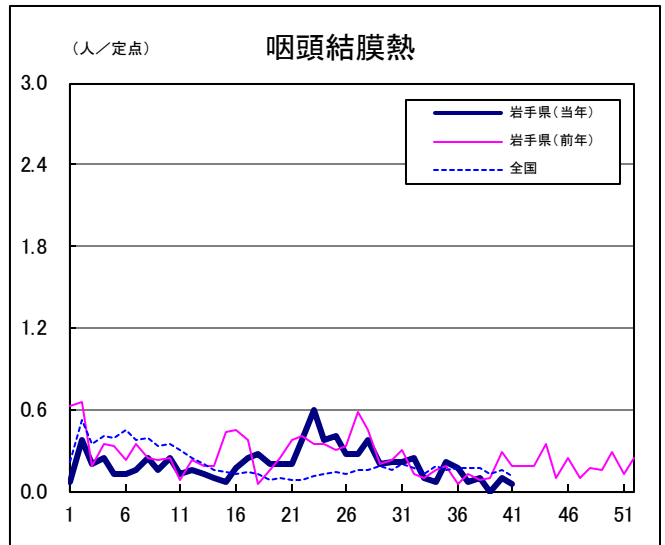
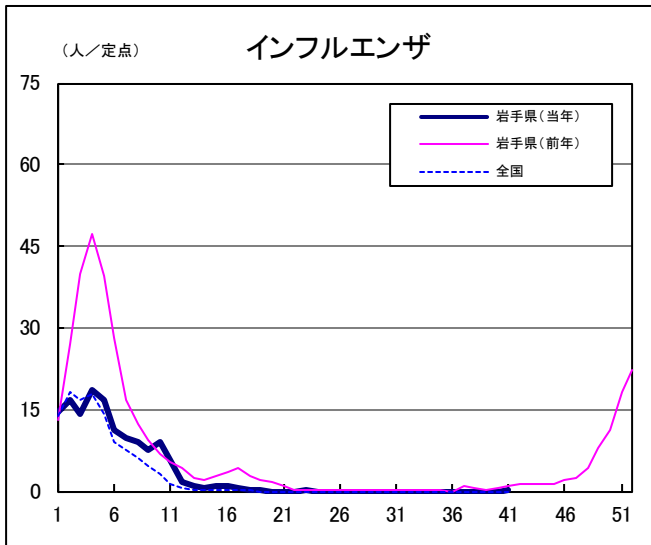
## Q & A

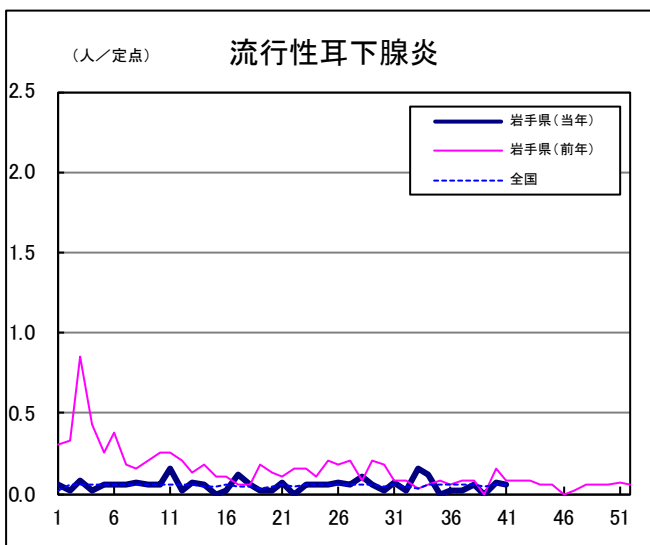
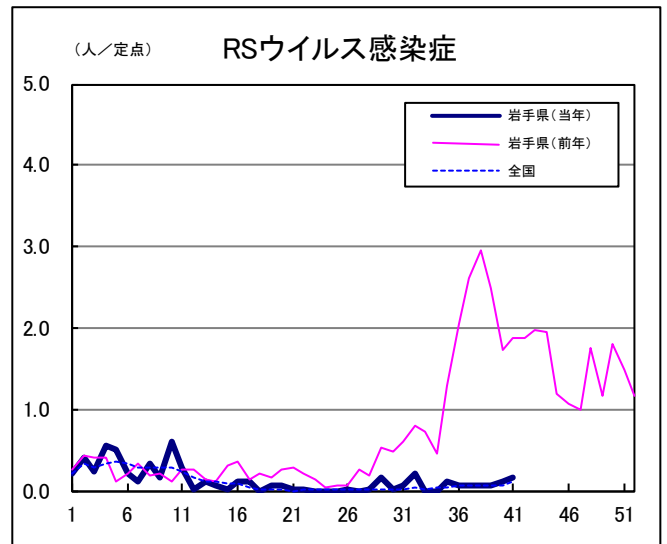
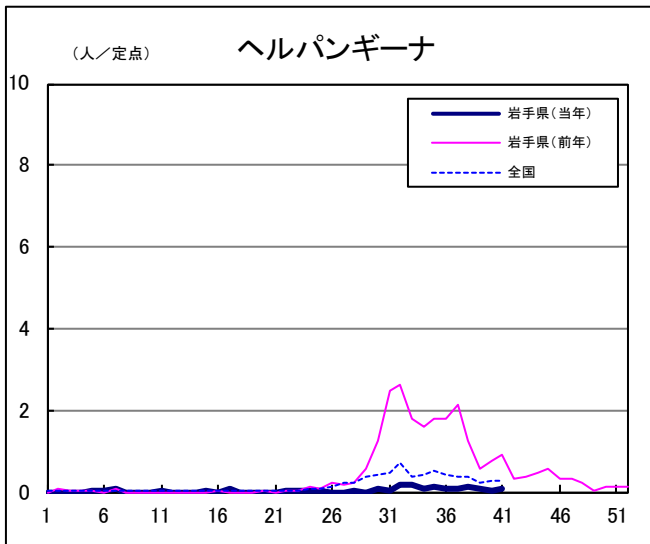
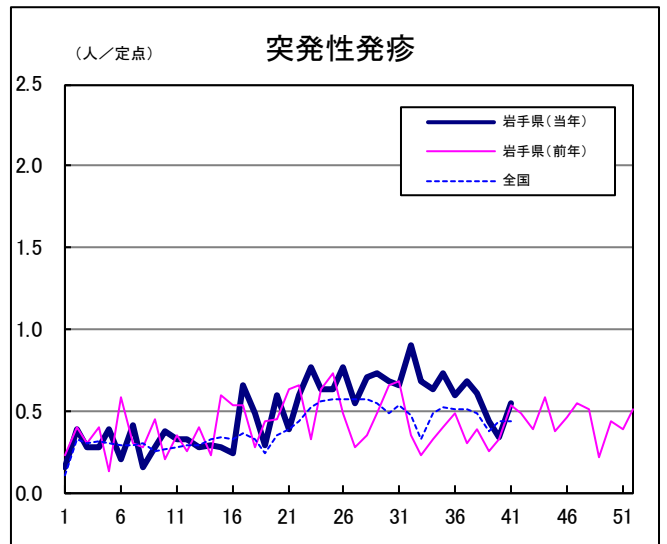
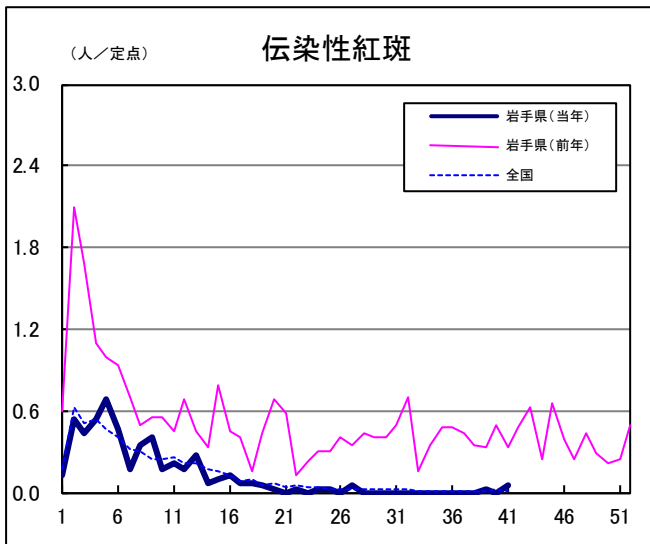
読者の皆様からのご質問にはこの欄でお答えします。

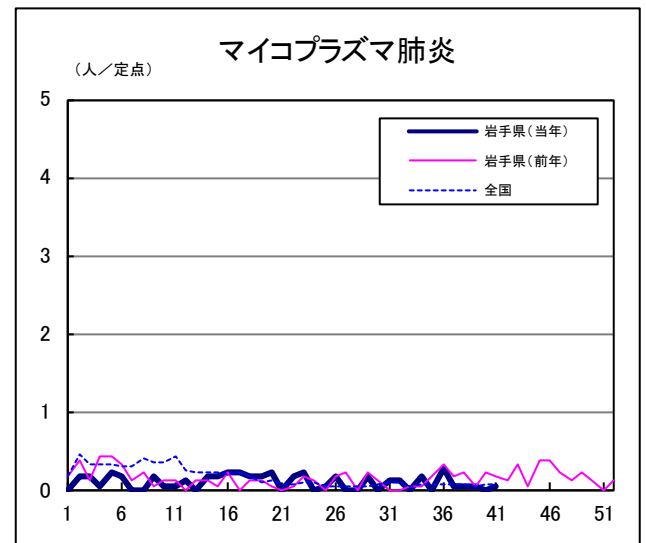
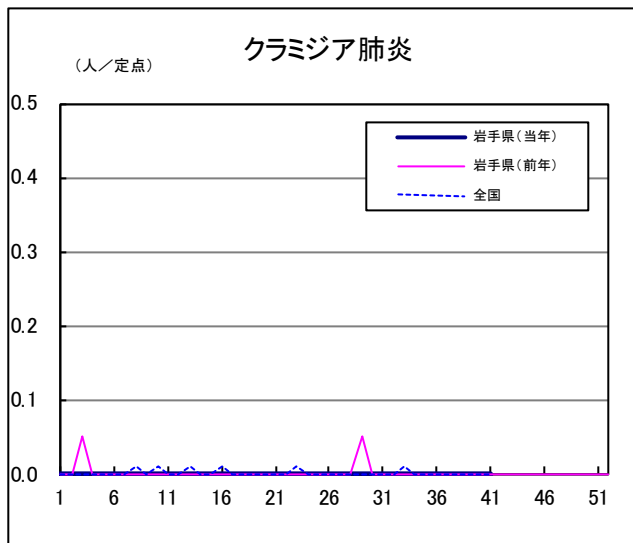
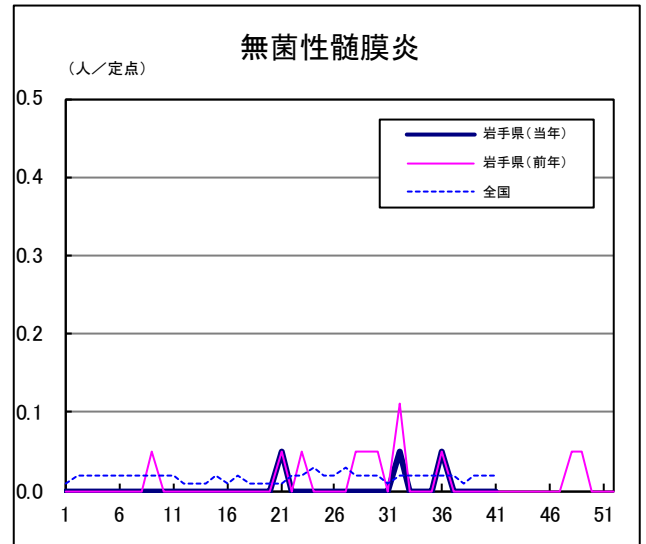
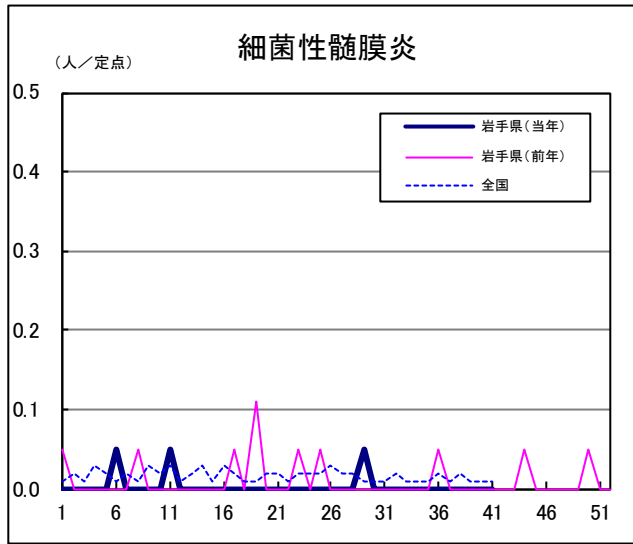
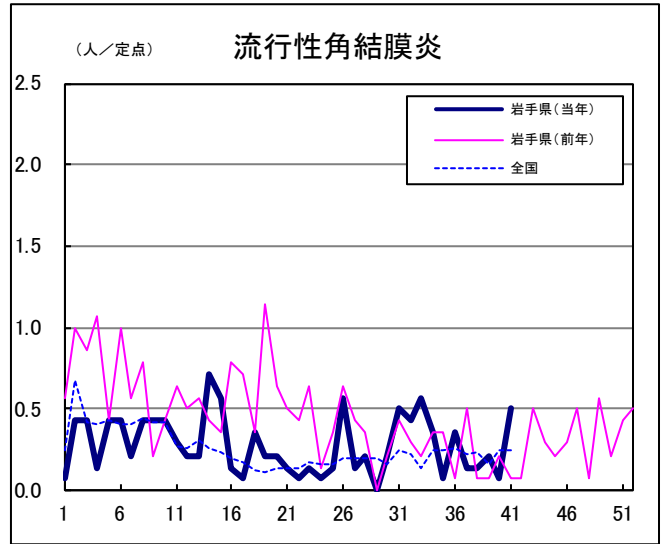
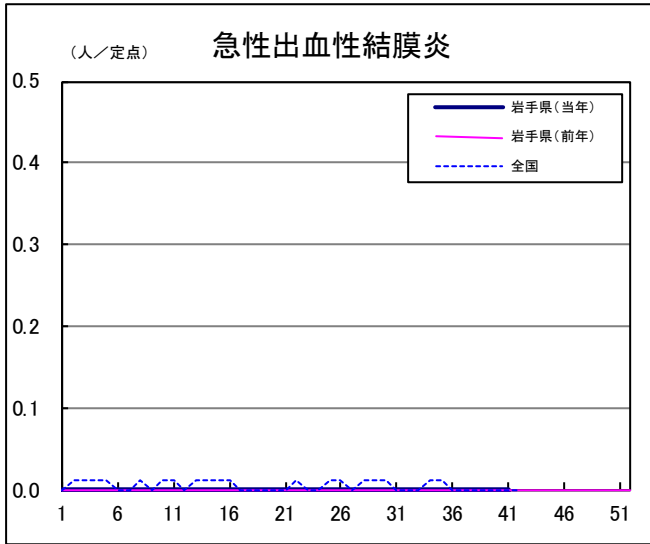
医療機関からの情報や読者の皆様からのご質問は下記の宛先までお寄せください。  
岩手県感染症情報センター（岩手県環境保健研究センター保健科学部内）  
〒020-0857 岩手県盛岡市北飯岡1-11-16  
TEL:019-656-5669（直通） FAX:019-656-5667  
E-mail: CC0019@pref.iwate.jp



疾病別グラフ (定点あたり患者数の推移)







定点医療機関の数

地区	定点種別	インフル エンザ	小児科 定点	眼科定点	基幹定点
岩手県		65	41	14	19
盛岡市		11	7	3	4
県央		9	6	2	1
中部		12	7	2	4
奥州		7	4	1	2
一関		7	4	1	2
大船渡		5	4	1	1
釜石		3	2	1	1
宮古		5	3	1	1
久慈		3	2	1	1
二戸		3	2	1	2



無料です!!

岩手の感染症情報を毎週メールでお届けする

「岩手県感染症情報ウィークリーマガジン」を配信しています。

配信の登録は以下のURLからお願いします。

<http://www2.pref.iwate.jp/~hp1353/kansen/mailmagazine.html>

岩手県感染症週報 令和2年第41週 令和2年10月16日発行

監修：岩手県感染症発生動向調査委員会

発行：岩手県環境保健研究センター  
岩手県保健福祉部医療政策室

事務局：岩手県感染症情報センター  
(岩手県環境保健研究センター保健科学部内)

〒020-0857 岩手県盛岡市北飯岡1-11-16

TEL:019-656-5669 (直通) FAX:019-656-5667

E-mail: CC0019@pref.iwate.jp

URL: <http://www2.pref.iwate.jp/~hp1353/kansen/>

<岩手県感染症情報センター>

<https://www.pref.iwate.jp/soshiki/hofuku/1016013.html>

<岩手県保健福祉部医療政策室>