

# 岩手県感染症週報

令和2年第7週 (2月10日～2月16日)

岩手県感染症情報センター

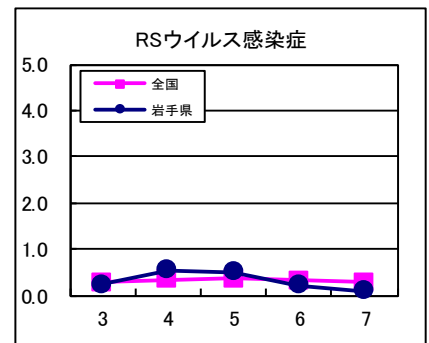
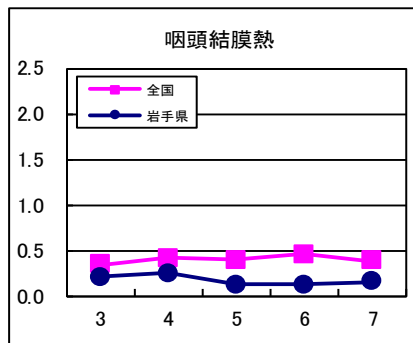
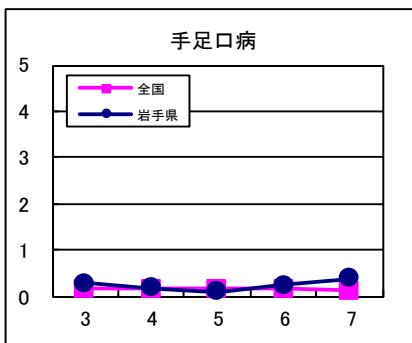
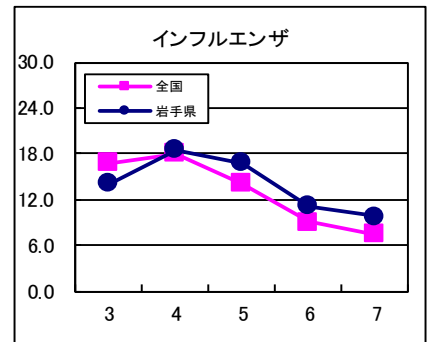
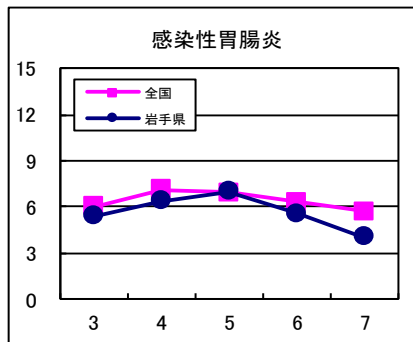
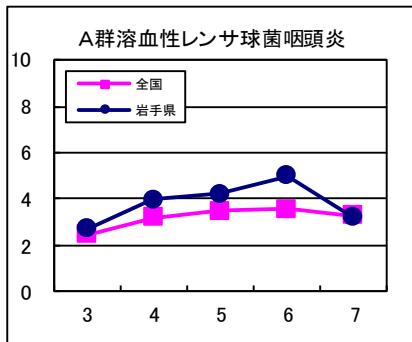
## 第7週の概要

- 1 類感染症 ・ 患者発生の報告はありませんでした。
- 2 類感染症 ・ 結核の報告が2例ありました。
- 3 類感染症 ・ 患者発生の報告はありませんでした。
- 4 類感染症 ・ 患者発生の報告はありませんでした。
- 5 類感染症 (全数把握対象疾患)
  - ・ 侵襲性肺炎球菌感染症の報告が県央と大船渡地区から1例ずつありました。患者は、それぞれ70歳代の男性と70歳代の女性です。
  - ・ 百日咳の報告が中部地区から1例ありました。患者は40歳代の女性です。
- 5 類感染症 (定点把握対象疾患)
  - ・ インフルエンザは、前週より減少しましたが、B型と診断される人が増えています。一度かかった人でも再び他の型にかかる場合があるので、引き続き注意が必要です。発熱等の症状がある際は、登校や出勤をせずに受診することが勧められます。普段からの咳エチケットと手洗いが重要です。
  - ・ 手洗いと消毒は適切なタイミングと方法で。帰宅時や調理前後、食事前、トイレの後など、せっけんと流水で汚れが残しやすい箇所に注意して洗い、アルコール消毒の際は手洗い後に水分を十分ふき取ってからよく擦り込むと効果的です。
  - ・ 新型コロナウイルス感染症について、県の対応を岩手県HPに掲載しています。次の方は保健所にご相談ください。熱や咳等の症状があり、湖北省及び浙江省に滞在歴のある方、それらの方または患者と濃厚接触があった方。その他、風邪や発熱の症状が4日以上(高齢者、基礎疾患のある方は2日程)続く方、呼吸困難症状がある方。念のため、妊婦の方は早めにご相談を。 新型コロナウイルス感染症に関する情報《岩手県》(各保健所の連絡先)

<https://www.pref.iwate.jp/kurashikankyou/iryuu/kenkou/jouhou/1026260.html>

## 最近の注目疾患 (定点あたり患者数の過去5週の動き)

(疾患によって目盛りのスケールが異なることに注意)



定点把握対象疾患 (過去5週の動き)

報告週対応表 <http://www.nih.go.jp/niid/ja/calendar.html>

※2018年1月1日より百日咳が5類感染症 (定点把握疾患) から5類感染症 (全数把握疾患) へ変更されました。  
 ※2013年第42週より感染性胃腸炎 (ロタウイルス) が定点把握対象疾患となりました。

(定点あたり患者数)

疾病名	地域	週					流行傾向	
		3	4	5	6	7		
インフルエンザ	岩手県	14.08	18.45	16.80	11.08	9.82	→	☆
	全国	16.73	18.00	14.11	9.04	7.49		
RSウイルス感染症	岩手県	0.23	0.54	0.51	0.22	0.10	→	☆
	全国	0.27	0.33	0.35	0.32	0.27		
咽頭結膜熱	岩手県	0.20	0.24	0.12	0.12	0.15	→	☆
	全国	0.34	0.41	0.39	0.45	0.38		
A群溶血性レンサ球菌咽頭炎	岩手県	2.68	3.95	4.20	5.00	3.20	↘	☆
	全国	2.44	3.18	3.49	3.56	3.26		
感染性胃腸炎	岩手県	5.41	6.39	7.00	5.61	4.07	↘	☆
	全国	5.99	7.14	6.92	6.35	5.73		
水痘	岩手県	0.15	0.17	0.20	0.29	0.29	→	☆
	全国	0.30	0.43	0.30	0.39	0.37		
手足口病	岩手県	0.27	0.17	0.10	0.24	0.37	→	☆
	全国	0.15	0.16	0.16	0.15	0.12		
伝染性紅斑	岩手県	0.43	0.54	0.68	0.46	0.17	↘	☆
	全国	0.51	0.53	0.47	0.40	0.31		
突発性発疹	岩手県	0.27	0.27	0.39	0.20	0.41	→	☆
	全国	0.30	0.31	0.30	0.29	0.29		
ヘルパンギーナ	岩手県	0.00	0.00	0.02	0.02	0.07	→	
	全国	0.02	0.02	0.03	0.02	0.02		
流行性耳下腺炎	岩手県	0.08	0.02	0.05	0.05	0.05	→	
	全国	0.05	0.06	0.05	0.05	0.05		
急性出血性結膜炎	岩手県	0.00	0.00	0.00	0.00	0.00	→	
	全国	0.01	0.01	0.01	0.00	0.00		
流行性角結膜炎	岩手県	0.43	0.14	0.43	0.43	0.21	→	☆
	全国	0.42	0.40	0.43	0.41	0.41		
細菌性髄膜炎	岩手県	0.00	0.00	0.00	0.05	0.00	→	
	全国	0.01	0.03	0.02	0.01	0.02		
無菌性髄膜炎	岩手県	0.00	0.00	0.00	0.00	0.00	→	
	全国	0.02	0.02	0.02	0.02	0.02		
マイコプラズマ肺炎	岩手県	0.16	0.05	0.21	0.16	0.00	→	
	全国	0.33	0.31	0.31	0.29	0.29		
クラミジア肺炎 (オウム病を除く)	岩手県	0.00	0.00	0.00	0.00	0.00	→	
	全国	0.00	0.00	0.00	0.00	0.00		
感染性胃腸炎 (ロタウイルス)	岩手県	0.00	0.00	0.00	0.00	0.16	→	☆
	全国	0.01	0.04	0.05	0.03	0.06		
インフルエンザ (入院患者) ※報告数であることに注意	岩手県	30	24	15	15	11		
	全国	1216	1083	771	465	335		

【流行傾向の見方】

- 無印 : ほとんど患者が発生していません
- ☆ : 患者が発生しています
- ☆☆ : 警報値を超えた地区が1～2地区あります

全数把握対象疾患 (過去5週の動き)

※ジカウイルス感染症が2016年2月15日から四類感染症に追加されました。

(患者発生数)

分類	疾病名	(週)					累計	全国	
		3	4	5	6	7		6	累計
一類 感染症	エボラ出血熱	0	0	0	0	0	0	0	0
	クリミア・コンゴ出血熱	0	0	0	0	0	0	0	0
	痘そう	0	0	0	0	0	0	0	0
	南米出血熱	0	0	0	0	0	0	0	0
	ペスト	0	0	0	0	0	0	0	0
	マールブルグ病	0	0	0	0	0	0	0	0
	ラッサ熱	0	0	0	0	0	0	0	0
二類	急性灰白髄炎	0	0	0	0	0	0	0	0
	結核 ( ) 内は潜在性結核感染症患者再掲	2 (0)	3 (1)	3 (0)	5 (2)	2 (0)	17 (3)	268	1751
	ジフテリア	0	0	0	0	0	0	0	0
	重症呼吸器症候群	0	0	0	0	0	0	0	0
	中東呼吸器症候群 (MERS)	0	0	0	0	0	0	0	0
	鳥インフルエンザ (H5N1)	0	0	0	0	0	0	0	0
	鳥インフルエンザ (H7N9)	0	0	0	0	0	0	0	0
三類	コレラ	0	0	0	0	0	0	0	0
	細菌性赤痢	0	0	0	0	0	0	0	16
	腸管出血性大腸菌感染症	0	0	0	0	0	0	21	125
	腸チフス	0	0	0	0	0	0	1	4
	パラチフス	0	0	0	0	0	0	0	1
四類 感染症	E型肝炎	0	0	0	0	0	0	13	56
	ウエストナイル熱 (ウエストナイル脳炎を含む)	0	0	0	0	0	0	0	0
	A型肝炎	0	0	0	0	0	0	2	23
	エキノコックス症	0	0	0	0	0	0	0	3
	黄熱	0	0	0	0	0	0	0	0
	オウム病	0	0	0	0	0	0	0	1
	オムスク出血熱	0	0	0	0	0	0	0	0
	回帰熱	0	0	0	0	0	0	0	0
	キャサナル森林病	0	0	0	0	0	0	0	0
	Q熱	0	0	0	0	0	0	0	0
	狂犬病	0	0	0	0	0	0	0	0
	コクシジオイデス症	0	0	0	0	0	0	1	1
	サル痘	0	0	0	0	0	0	0	0
	ジカウイルス感染症	0	0	0	0	0	0	0	0
	重症熱性血小板減少症候群 (SFTS)	0	0	0	0	0	0	2	3
	腎症候性出血熱	0	0	0	0	0	0	0	0
	西部ウマ脳炎	0	0	0	0	0	0	0	0
	ダニ媒介脳炎	0	0	0	0	0	0	0	0
	炭疽	0	0	0	0	0	0	0	0
	チクングニア熱	0	0	0	0	0	0	0	1
	つつが虫病	0	0	0	0	0	0	1	54
	デング熱	0	0	0	0	0	0	2	22
	東部ウマ脳炎	0	0	0	0	0	0	0	0
	鳥インフルエンザ (H5N1、H7N9を除く)	0	0	0	0	0	0	0	0
	ニバウイルス感染症	0	0	0	0	0	0	0	0
	日本紅斑熱	0	0	0	0	0	0	0	3
	日本脳炎	0	0	0	0	0	0	0	0
	ハンタウイルス肺症候群	0	0	0	0	0	0	0	0
	Bウイルス病	0	0	0	0	0	0	0	0
	鼻疽	0	0	0	0	0	0	0	0
	ブルセラ症	0	0	0	0	0	0	1	1
	ベネゼエラウマ脳炎	0	0	0	0	0	0	0	0
	ヘンドライウイルス感染症	0	0	0	0	0	0	0	0
発疹チフス	0	0	0	0	0	0	0	0	
ボツリヌス症	0	0	0	0	0	0	0	0	
マラリア	0	0	0	0	0	0	1	6	
野兔病	0	0	0	0	0	0	0	0	
ライム病	0	0	0	0	0	0	0	1	
リッサウイルス感染症	0	0	0	0	0	0	0	0	
リフトバレー熱	0	0	0	0	0	0	0	0	
類鼻疽	0	0	0	0	0	0	0	0	
レジオネラ症	0	0	0	0	0	0	24	158	
レプトスピラ症	0	0	0	0	0	0	0	1	
ロッキー山紅斑熱	0	0	0	0	0	0	0	0	

全数把握対象疾患 (続き) (過去5週の動き)

(患者発生数)

分類	疾病名	岩手県							全国	
		(週) 3	4	5	6	7	累計	6	累計	
五類感染症	アメーバ赤痢	0	0	0	0	0	1	7	57	
	ウイルス性肝炎 (A型肝炎及びE型肝炎を除く)	0	0	0	0	0	0	3	19	
	カルバペネム耐性腸内細菌科細菌感染症	0	0	0	0	0	1	8	149	
	急性弛緩性麻痺	0	0	0	0	0	0	1	4	
	急性脳炎 (ウエストナイル脳炎及び日本脳炎を除く)	0	0	0	0	0	0	10	154	
	クリプトスポリジウム症	0	0	0	0	0	0	0	1	
	クロイツフェルト・ヤコブ病	0	0	0	0	0	0	2	14	
	劇症型溶血性レンサ球菌感染症	0	1	0	0	0	2	11	119	
	後天性免疫不全症候群	0	0	1	1	0	2	7	98	
	ジアルジア症	0	0	0	0	0	0	0	1	
	侵襲性インフルエンザ菌感染症	0	0	0	1	0	1	12	80	
	侵襲性髄膜炎菌感染症	0	0	0	0	0	0	0	7	
	侵襲性肺炎球菌感染症	0	1	0	0	2	4	19	355	
	水痘 (入院例)	0	0	0	0	0	0	4	49	
	先天性風しん症候群	0	0	0	0	0	0	0	1	
	梅毒	1	0	0	0	0	1	57	574	
	播種性クリプトコックス症	0	0	0	0	0	0	1	11	
	破傷風	0	0	0	0	0	0	2	8	
	バンコマイシン耐性黄色ブドウ球菌感染症	0	0	0	0	0	0	0	0	
	バンコマイシン耐性腸球菌感染症	0	0	0	0	0	0	0	10	
	百日咳	2	1	1	0	1	8	145	885	
風しん	0	0	0	0	0	0	3	37		
麻しん	0	0	0	0	0	0	0	4		
薬剤耐性アシネトバクター感染症	0	0	0	0	0	0	0	1		
新型コロナウイルス感染症	-	-	0	0	0	0	13	13		

※指定感染症として新型コロナウイルス感染症 (令和2年2月1日～)

今注目の感染症

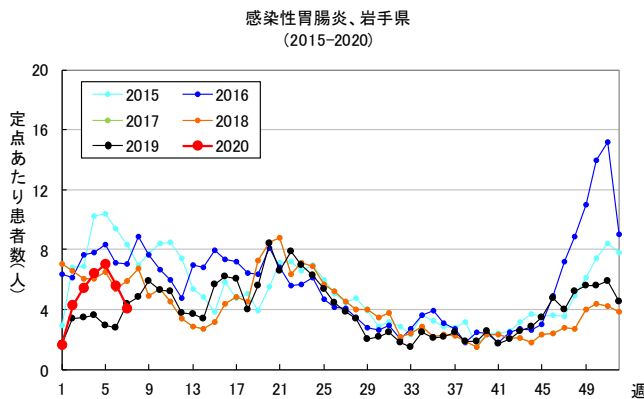
感染性胃腸炎

感染性胃腸炎は細菌やウイルス、寄生虫など多種多様な原因によっておこる胃腸炎の総称です。毎年秋から冬にかけて流行し、その原因はノロウイルスやロタウイルス等のウイルスが大部分を占めています。近年では、流行の前半ではノロウイルスが、後半ではロタウイルスが患者から多く検出されています。

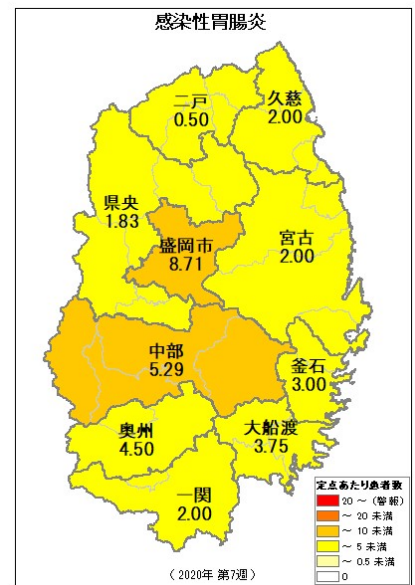
例年、感染性胃腸炎の報告数は、12月～2月にかけてにピークを迎えますので、今後の発生の動向に注意が必要です

【参考】

- ・ノロウイルスに関するQ&A (厚生労働省)  
[https://www.mhlw.go.jp/stf/seisakunitsuite/bunya/kenkou\\_iryuu/shokuhin/shokuchu/kanren/yobou/040204-1.html](https://www.mhlw.go.jp/stf/seisakunitsuite/bunya/kenkou_iryuu/shokuhin/shokuchu/kanren/yobou/040204-1.html)
- ・感染性胃腸炎とは (国立感染症研究所)



岩手県における感染性胃腸炎週別患者報告数 (2015年～2020年第7週)



第7週の保健所管内別の状況

※国土交通省国土政策局「H29年1月1日時点国土数値情報 (行政区域データ)」をもとに岩手県が編集・加工した。  
 ※この地図の作成に当たっては、国土地理院長の承認を得て、同院発行の数値地図(国土基本情報)電子国土基本図(地図情報)を使用した。(承認番号 平29情使、第675号)

今注目の感染症

新型コロナウイルス感染症

新型コロナウイルス感染症は、コロナウイルス科ベータコロナウイルス属の新型コロナウイルス※1による急性呼吸器症候群です。2020年2月1日に指定感染症※2となりました。

「中華人民共和国（以下、中国）湖北省武漢市保健衛生委員会によると、2019年12月以降、同市で原因不明の肺炎患者が発生しており、2020年1月7日には中国当局が新種のコロナウイルスを検出した。」と世界保健機構（WHO）が発表しました。

また、WHOは、2020年1月31日に、中国湖北省武漢市における新型コロナウイルス感染症の発生状況について「国際的に懸念される公衆衛生上の緊急事態（PHEIC：Public Health Emergency of International Concern）」を宣言しました。

日本国内でも患者が確認されておりますが、流行が認められている状況ではなく、感染拡大防止が図られております。

2月20日現在、岩手県での届出はありません。季節性インフルエンザ対策と同様に咳エチケットや手洗いなど普段からの感染症対策に努めていただくようお願いいたします。

また、岩手県では、各保健所及び県庁医療政策室に、電話相談窓口として「帰国者・接触者相談センター」を設置しました。湖北省または浙江省から帰国・入国された方あるいはこれらの方と接触された方で入国してから2週間の間に、発熱や咳などの呼吸器症状がある場合には、こちらへ、ご連絡・ご相談ください。詳しくは岩手県の新型コロナウイルス感染症のホームページへ↓

<https://www.pref.iwate.jp/kurashikankyou/iryuu/kenkou/jouhou/1026260.html>

新型コロナウイルス感染症の最新情報については、厚生労働省及び国立感染症研究所のホームページで随時更新されています。ご確認をお願いいたします。

◇参考 新型コロナウイルス感染症について－厚生労働省－

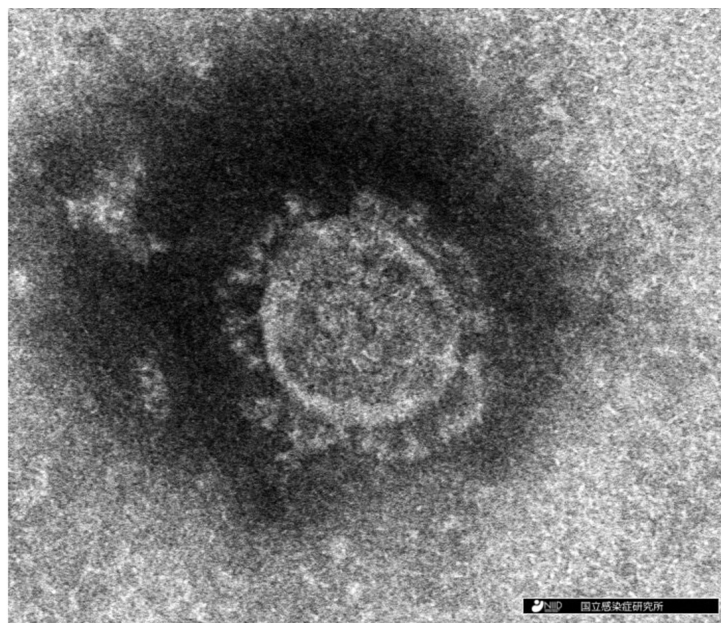
[https://www.mhlw.go.jp/stf/seisakunitsuite/bunya/0000164708\\_00001.html](https://www.mhlw.go.jp/stf/seisakunitsuite/bunya/0000164708_00001.html)

新型コロナウイルス（2019-nCoV）関連情報について－国立感染症研究所－

<https://www.niid.go.jp/niid/ja/diseases/ka/corona-virus/2019-ncov/9324-2019-ncov.html>

※1 新型コロナウイルス：ベータコロナウイルス属のコロナウイルスで令和二年一月に中国から世界保健機関に対して、人に伝染する能力を有することが新たに報告されたものに限りません。

※2 指定感染症：感染症法で規定された2類感染症と同等の措置（感染拡大に防止に必要な保健所長による入院措置や就業制限など）が可能となります。





今注目の感染症 (つづき)

インフルエンザ

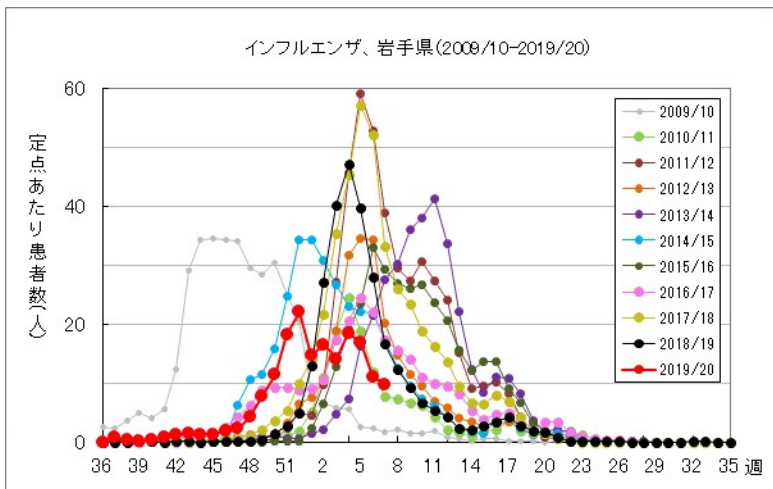
インフルエンザは、インフルエンザウイルスを病原体とする急性の呼吸器感染症で、毎年世界中で流行がみられます。潜伏期間は1日～3日程で、38℃以上の発熱、頭痛、筋肉痛、関節痛などの症状が突然現れ、鼻水や咳などの呼吸器症状が続きます。

岩手県では、例年、11月下旬から12月上旬頃に発生が始まり、1月から3月頃に患者数が増加します。今シーズンは第42週に流行入りし、第50週には季節性インフルエンザでは過去10年で2番目に早く注意報が発令されました。県環境保健研究センターで実施したウイルス検査ではA(H1N1)pdm09亜型が多く検出されていましたが、A(H3N2)亜型及びB型(Victoria系統)も検出されています。医療機関で実施したキットの結果ではB型が増えています。

主な感染経路は咳やくしゃみなどによる飛沫感染と、飛沫の付着物に触れた手指などを介した接触感染です。予防には、咳エチケット(有症者自身がマスクを着用する、咳やくしゃみの際はティッシュやハンカチで口や鼻をおさえる)による飛沫感染対策と、手洗いによる接触感染対策の他、ワクチン接種が効果的です。ワクチンによる予防効果が現れるまでには2週間程度かかるため、早めの接種が勧められます。接種を希望される方は事前に医療機関にお問い合わせください。

【参考】

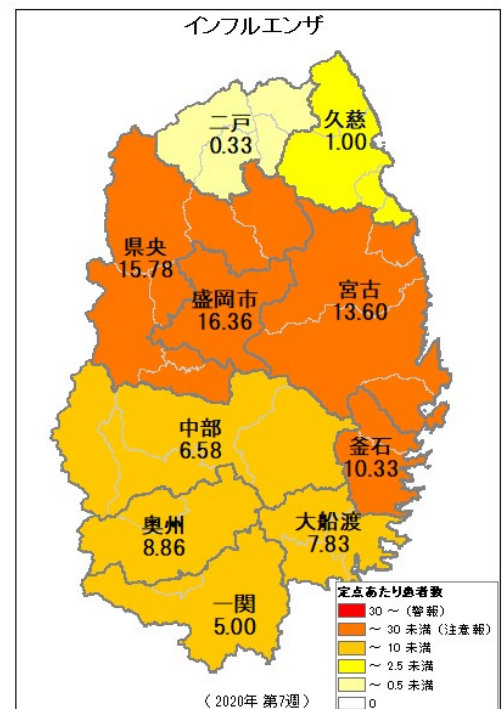
- ・インフルエンザとは(国立感染症研究所)  
<https://www.niid.go.jp/niid/ja/kansennohanashi/219-about-flu.html>
- ・インフルエンザ ～総合ページ～(厚生労働省)  
[https://www.mhlw.go.jp/stf/seisakunitsuite/bunya/kenkou\\_iryuu/kenkou/kekkaku-kansenshou/infulenza/index.html](https://www.mhlw.go.jp/stf/seisakunitsuite/bunya/kenkou_iryuu/kenkou/kekkaku-kansenshou/infulenza/index.html)
- ・インフルエンザ ～疫学情報～(国立感染症研究所)  
<https://www.niid.go.jp/niid/ja/diseases/a/flu.html>



各シーズンの流行入り・注意報・警報を超過した週

シーズン	流行入り	注意報発令	警報発令	ピーク	定点あたり患者数
	定点あたり患者数	定点あたり患者数	定点あたり患者数		
2011/2012	1.0人	10.0人	30.0人	5	58.98
2012/2013	51	2	4	5	34.58
2013/2014	50	5	8	11	41.28
2014/2015	48	48	52	1	34.30
2015/2016	47	3	6	6	32.88
2016/2017	1	2	-	5	24.45
2017/2018	45	1	3	5	56.98
2018/2019	48	1	3	4	47.11
2019/2020	42	50			

※2009/2010シーズンは新型インフルエンザ



第7週の保健所管内別の状況

※国土交通省国土政策局「H29年1月1日時点国土数値情報(行政区域データ)」をもとに岩手県が編集・加工した。  
 ※この地図の作成に当たっては、国土地理院長の承認を得て、同院発行の数値地図(国土基本情報)電子国土基本図(地図情報)を使用した。(承認番号 平29情使、第675号)

今注目の感染症 (つづき)

風しん

風しんは、風しんウイルスによって引き起こされる、発熱、発疹、リンパ節の腫脹を特徴とする急性の発疹性感染症です。風しんウイルスは、患者の飛沫（唾液のしぶき）などによりヒトからヒトへ感染します。潜伏期間は2週間程度で、発疹が出る前後1週間位がヒトへの感染力があるとされています。風しんに免疫を持たない妊婦の方が妊娠第20週頃までに感染すると、「先天性風しん症候群」という目や心臓、耳などに障害を持つ子供が生まれる可能性があり、妊婦への感染を防止することが重要です。

全国では、2018年第30週以降、関東地方で報告数が大幅に増加し、2018年の累積報告数は2,946人、2019年の累積報告数は2,306人と全国流行があった2013年（14,348人）に次いで2番目と3番目に多い報告数となりました。2020年は第6週までに、37人が報告され、男性の報告数（26人）が女性の報告数（11人）の約2.4倍となっており、今回の流行は、風しんの抗体を保有していない30~50代の男性で感染が拡大しているとみられます。

岩手県では、全数把握疾患となった2008年以降、2020年第7週までに23人が報告されています。全国流行があった2013年には9人の報告がありました。

予防にはワクチン接種が最も効果的です。2回の定期予防接種（1歳児と小学校入学前1年間）を徹底しましょう。また、2021年度末までの期間に限り、これまで風しんの定期接種を受ける機会のなかった昭和37年4月2日から昭和54年4月1日生まれの男性（現在39~56歳）が定期予防接種の対象者として追加されました（図3）。また、妊婦への感染を防止するため、予防接種歴や抗体陽性が確認できない「妊婦の夫、子どもや同居家族」、「妊娠希望者や妊娠の可能性が高い女性」の方は、任意で予防接種を受けることが推奨されます。

【参考】・風疹とは（国立感染症研究所）

<https://www.niid.go.jp/niid/ja/kansennohanashi/430-rubella-intro.html>

・風疹急増に関する疫学情報：2020年2月12日現在（国立感染症研究所）

<https://www.niid.go.jp/niid/images/epi/rubella/2020/rubella200212.pdf>

・先天性風しん症候群（CRS）の報告：2020年1月22日現在（国立感染症研究所）

<https://www.niid.go.jp/niid/ja/rubella-m-111/700-idsc/8588-rubella-crs.html>

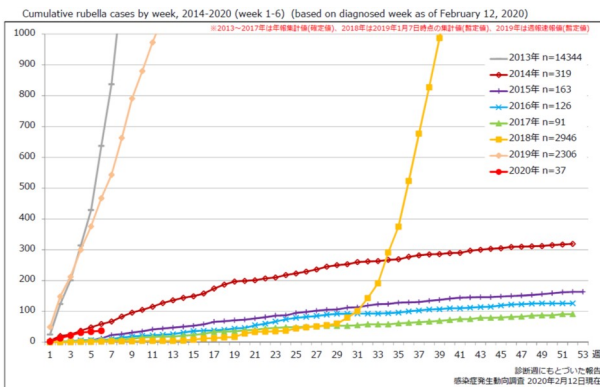


図1 全国における風しん累積報告数の推移 (2013~2020年第6週) (国立感染症研究所HPより)

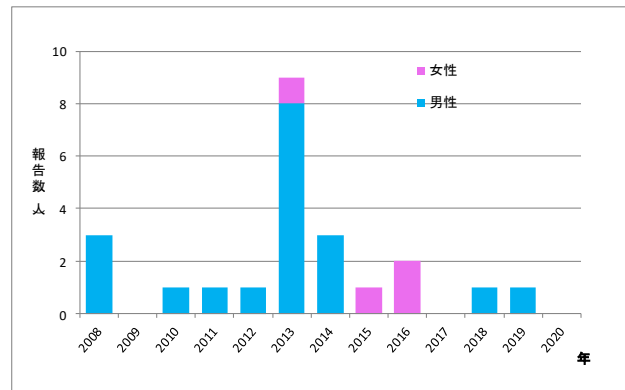
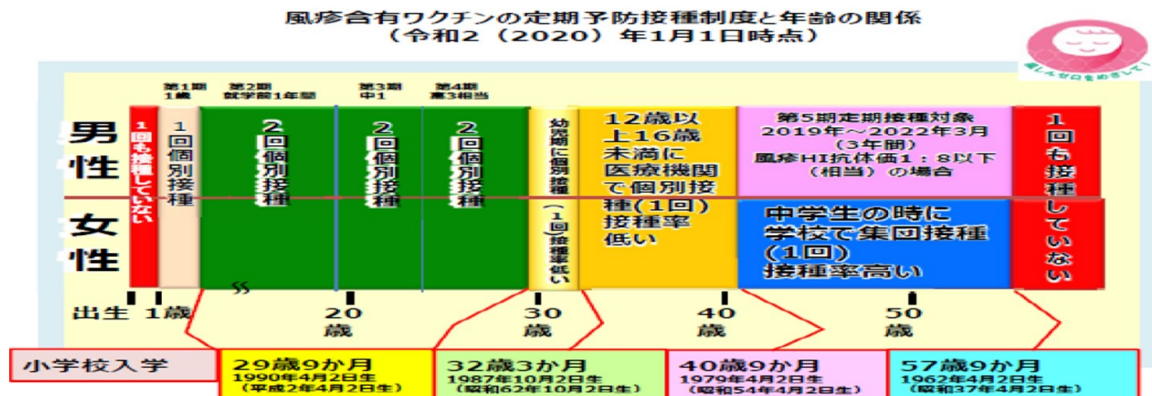


図2 岩手県における年別・性別風しん報告数 (2008~2020年第7週)

図3



## 集団感染情報

○感染性胃腸炎の集団発生について

- ・盛岡市内の保育園（園児73名、職員31名）  
2月10日（月）から2月14日（金）にかけて、園児12名に症状（嘔吐、下痢等）  
有症者6名からノロウイルスを検出

○インフルエンザによる学校等の休業措置について（2月13日から2月19日発表分）

- ・岩手県 8件
  - ・盛岡市 7件
- 詳細は岩手県医療政策室のホームページを御覧ください。

<https://www.pref.iwate.jp/kurashikankyou/iryuu/kenkou/influ/1023628.html>

## 病原体検出情報

- ・インフルエンザの患者の咽頭ぬぐい液から、インフルエンザウイルスA（H1N1）pdm09亜型を8件、インフルエンザウイルスB型（ビクトリア系統）を2件、それぞれ検出しました。

## 医療機関からの情報

- ・この週には医療機関からの情報はありません。

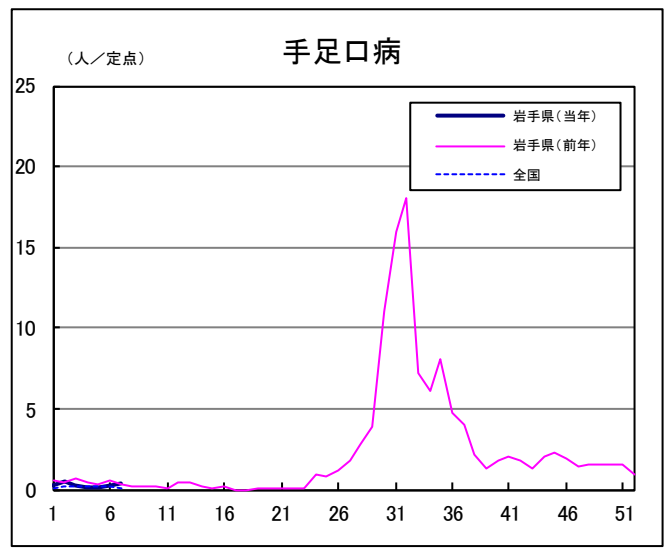
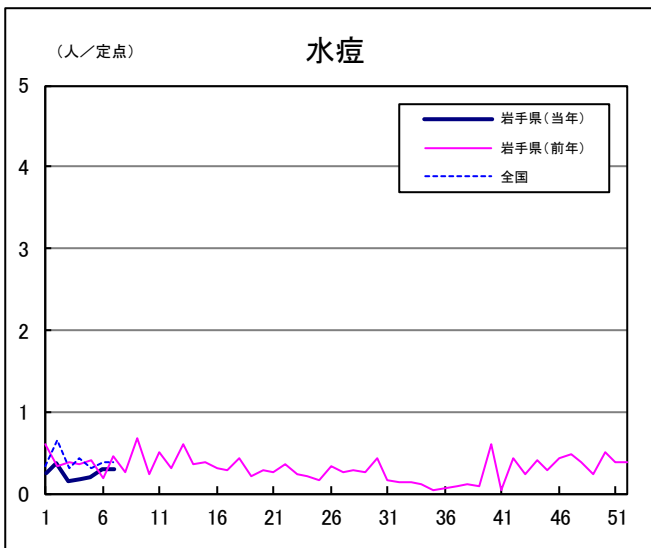
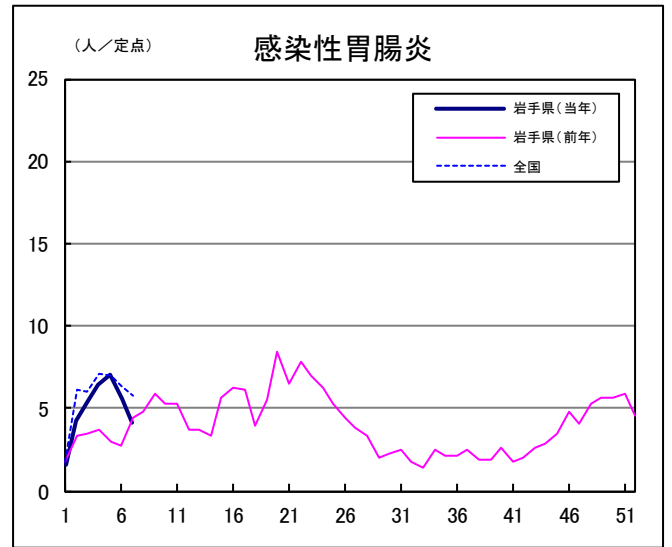
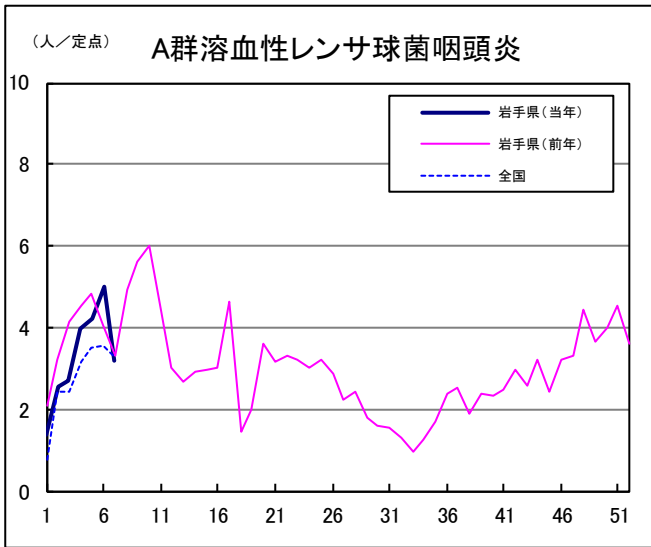
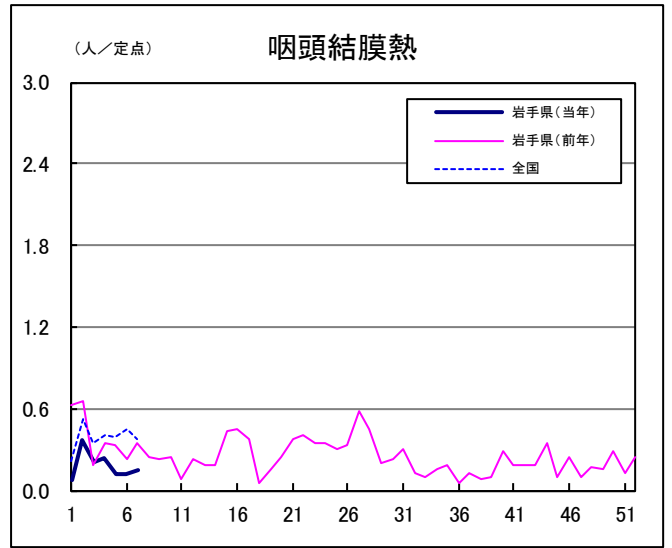
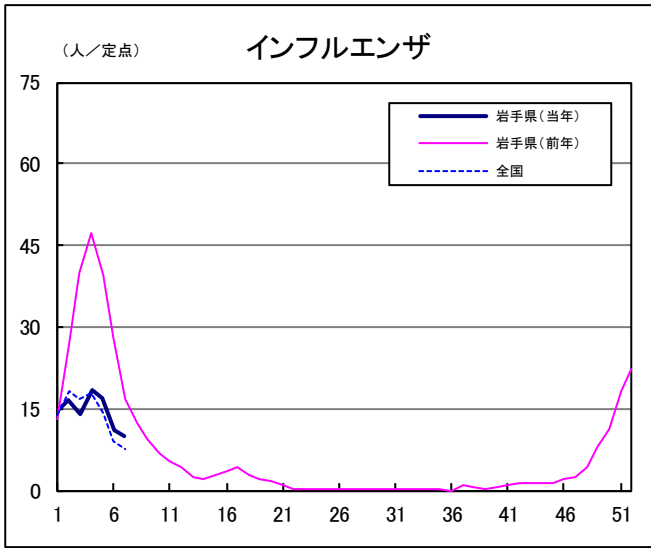
## Q & A

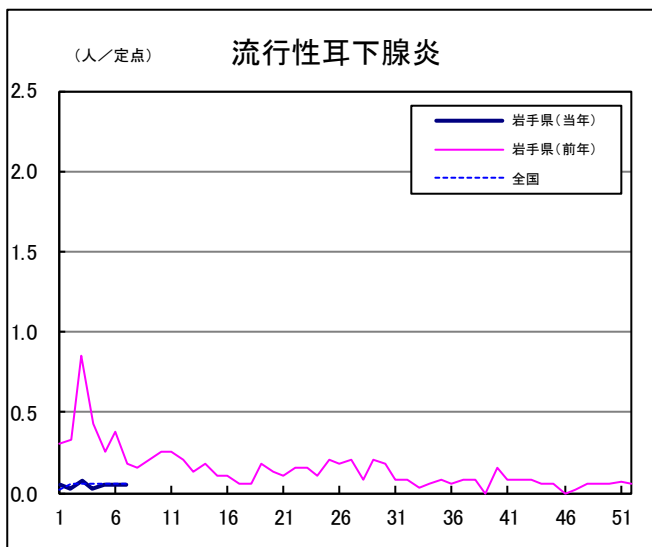
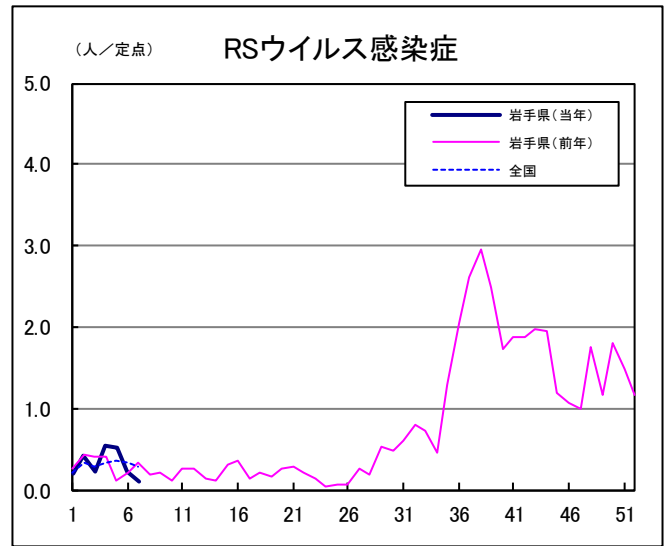
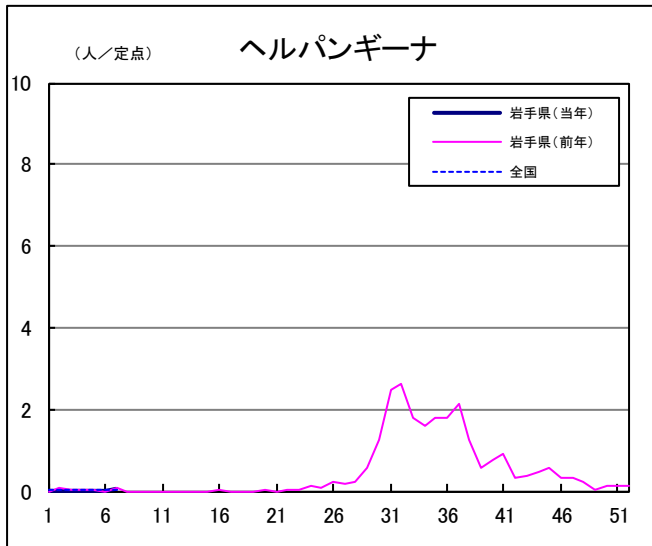
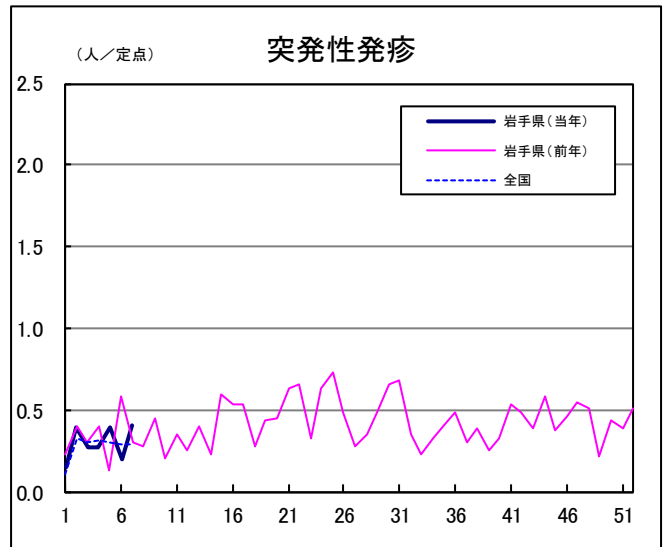
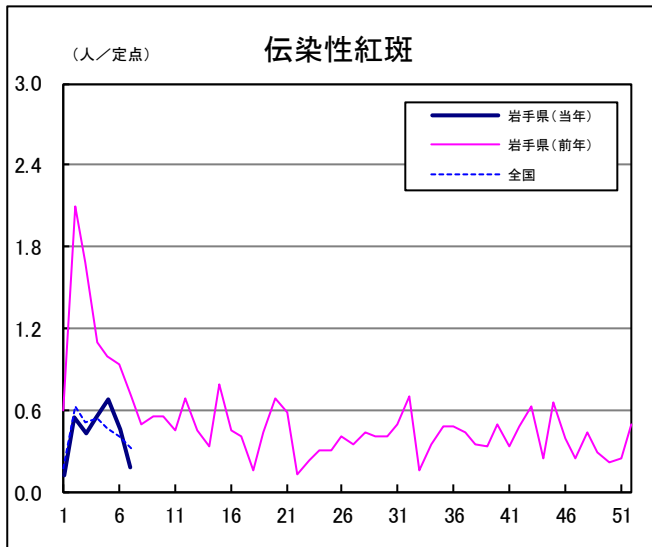
読者の皆様からのご質問にはこの欄でお答えします。

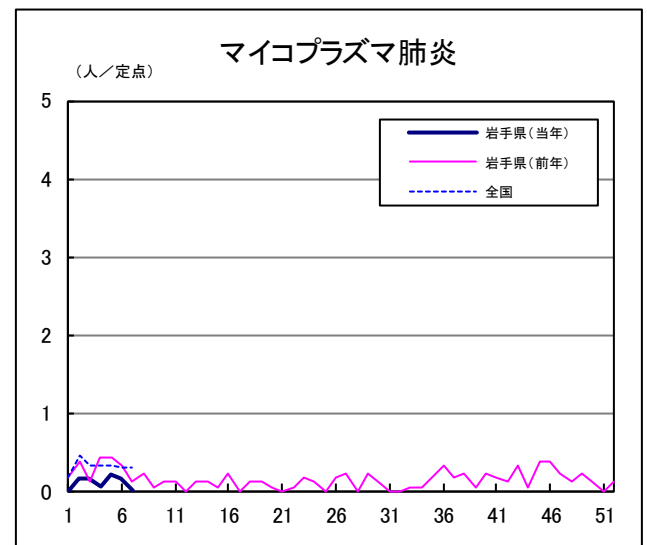
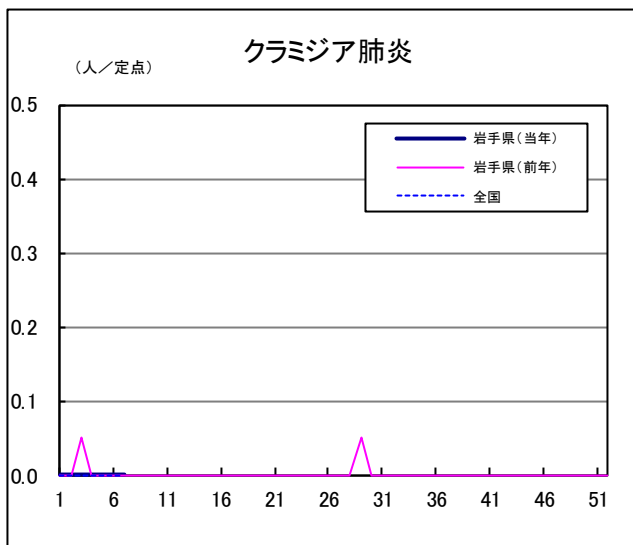
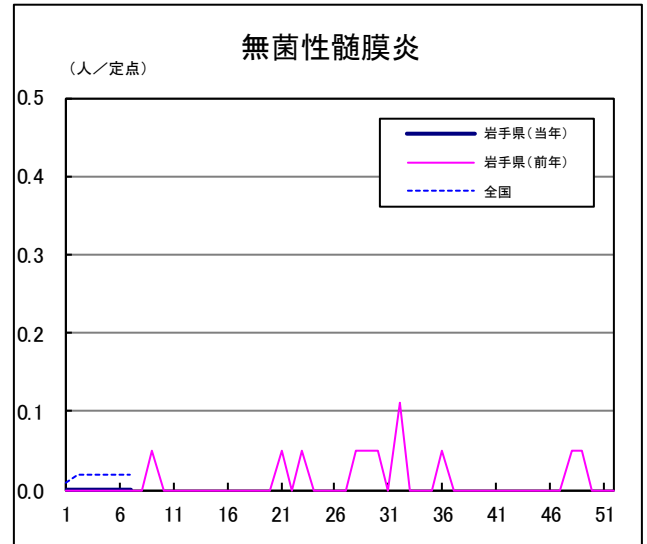
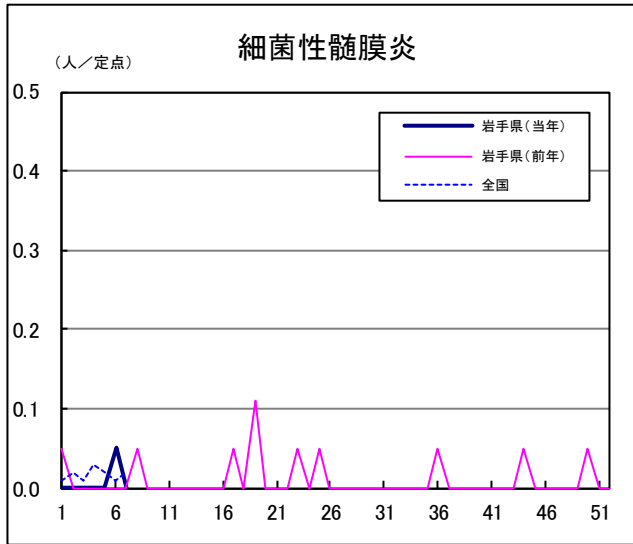
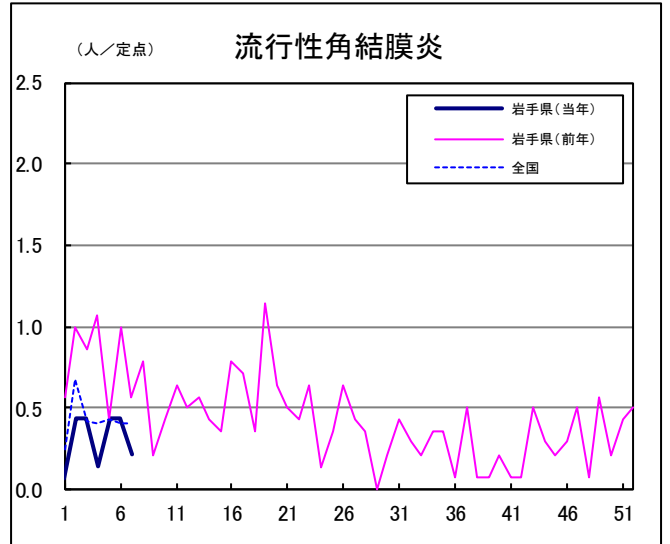
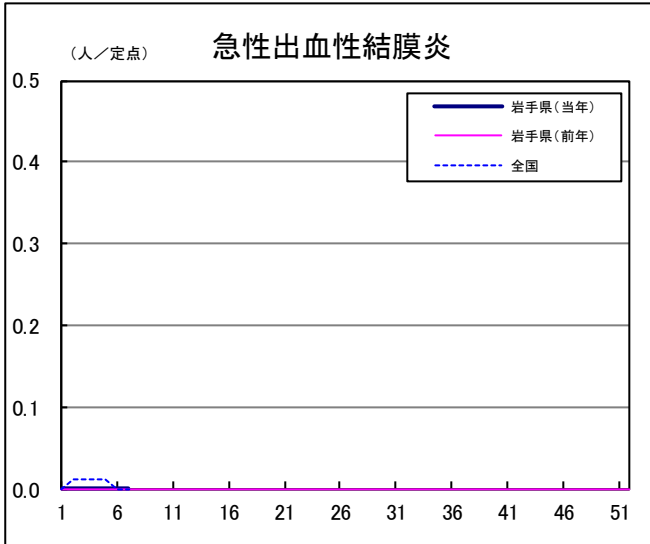
医療機関からの情報や読者の皆様からのご質問は下記の宛先までお寄せください。  
岩手県感染症情報センター（岩手県環境保健研究センター保健科学部内）  
〒020-0857 岩手県盛岡市北飯岡1-11-16  
TEL:019-656-5669（直通） FAX:019-656-5667  
E-mail: CC0019@pref.iwate.jp



疾病別グラフ (定点あたり患者数の推移)







定点医療機関の数

地区	定点種別	インフル エンザ	小児科 定点	眼科定点	基幹定点
岩手県		66	41	14	19
盛岡市		11	7	3	4
県央		9	6	2	1
中部		12	7	2	4
奥州		7	4	1	2
一関		7	4	1	2
大船渡		6	4	1	1
釜石		3	2	1	1
宮古		5	3	1	1
久慈		3	2	1	1
二戸		3	2	1	2



無料です!!

岩手の感染症情報を毎週メールでお届けする

「岩手県感染症情報ウィークリーマガジン」を配信しています。

配信の登録は以下のURLからお願いします。

<http://www2.pref.iwate.jp/~hp1353/kansen/mailmagazine.html>

岩手県感染症週報 令和2年第7週 令和2年2月21日発行

監修：岩手県感染症発生動向調査委員会

発行：岩手県環境保健研究センター  
岩手県保健福祉部医療政策室

事務局：岩手県感染症情報センター  
(岩手県環境保健研究センター保健科学部内)

〒020-0857 岩手県盛岡市北飯岡1-11-16

TEL:019-656-5669 (直通) FAX:019-656-5667

E-mail: CC0019@pref.iwate.jp

URL: <http://www2.pref.iwate.jp/~hp1353/kansen/>

<岩手県感染症情報センター>

<https://www.pref.iwate.jp/soshiki/hofuku/1016013.html>

<岩手県保健福祉部医療政策室>