

岩手県感染症週報

令和元年第45週 (11月4日～11月10日)

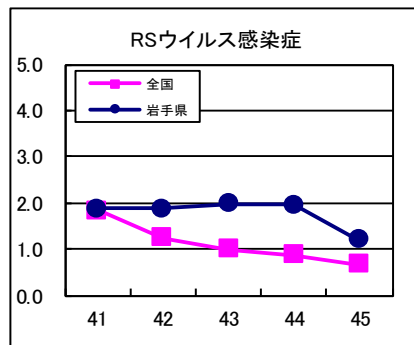
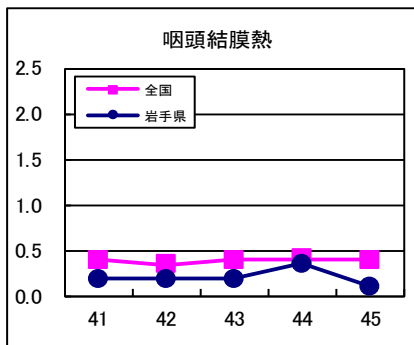
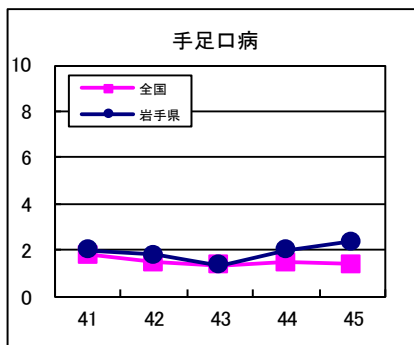
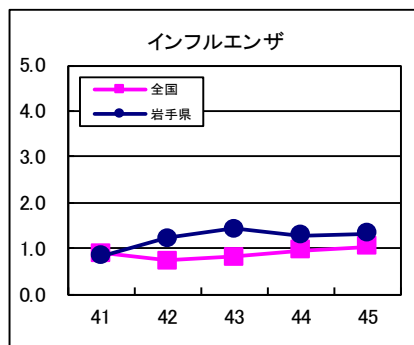
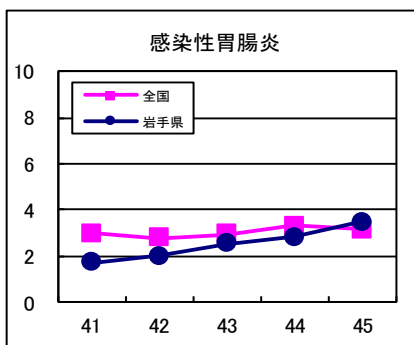
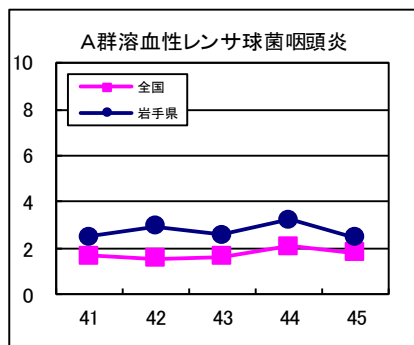
岩手県感染症情報センター

第45週の概要

- 1類感染症 ・患者発生はありませんでした。
- 2類感染症 ・結核の報告が2例ありました。そのうち1例が潜在性結核の報告です。
- 3類感染症 ・細菌性赤痢の報告が中部地区から1例ありました。患者は40歳代の女性です。
- 4類感染症 ・患者発生はありませんでした。
- 5類感染症 (全数把握対象疾患)
 - ・ 侵襲性肺炎球菌感染症の報告が大船渡地区から1例ありました。患者は80歳代の女性です。
- 5類感染症 (定点把握対象疾患)
 - ・ 感染性胃腸炎は、盛岡市で多くなっています。例年、年末にかけて大きく流行するので、今後さらに感染予防対策が重要となります。予防には、せっけんとう流水による手洗い、患者の吐物や便の塩素系薬剤を用いた適切な処理が重要です。
 - ・ インフルエンザは、二戸地区で多くなっています。今シーズンこれまでに報告された患者の年齢層別では、9歳以下が半数以上を占めています。ワクチンの効果が現れるには2週間程度かかるので、早めの接種が勧められます。予防には帰宅後等の手洗いと、症状がある場合はマスクをするなどして周囲への感染を防ぐことが重要です。
 - ・ 伝染性紅斑(リンゴ病)は、一関地区で報告の多い状況が続いており、この週は今年一番の報告数となりました。妊婦が感染するとまれに胎児に影響することがあるので注意が必要です。
 - ・ 台風被災地のがれき等の撤去には、感染症予防のため、丈夫な手袋、厚底靴、マスクの着用が重要です。

最近の注目疾患 (定点あたり患者数の過去5週の動き)

(疾患によって目盛りのスケールが違うことに注意)



定点把握対象疾患 (過去5週の動き)

報告週対応表 <http://www.nih.go.jp/niid/ja/calendar.html>

※2018年1月1日より百日咳が5類感染症 (定点把握疾患) から5類感染症 (全数把握疾患) へ変更されました。
 ※2013年第42週より感染性胃腸炎 (ロタウイルス) が定点把握対象疾患となりました。

(定点あたり患者数)

疾病名	地域	週					流行傾向	
		41	42	43	44	45		
インフルエンザ	岩手県	0.82	1.22	1.42	1.29	1.32	→	☆
	全国	0.90	0.72	0.80	0.95	1.03		
RSウイルス感染症	岩手県	1.88	1.88	1.98	1.95	1.20	→	☆
	全国	1.84	1.23	1.00	0.88	0.66		
咽頭結膜熱	岩手県	0.18	0.18	0.18	0.35	0.10	↘	☆
	全国	0.39	0.34	0.39	0.40	0.39		
A群溶血性レンサ球菌咽頭炎	岩手県	2.48	2.95	2.58	3.23	2.44	↘	☆
	全国	1.68	1.54	1.65	2.07	1.78		
感染性胃腸炎	岩手県	1.73	2.00	2.55	2.83	3.49	↗	☆
	全国	3.00	2.80	2.93	3.31	3.15		
水痘	岩手県	0.03	0.43	0.23	0.40	0.29	→	☆
	全国	0.22	0.22	0.29	0.32	0.33		
手足口病	岩手県	2.00	1.80	1.35	2.00	2.34	↗	☆☆
	全国	1.80	1.46	1.34	1.45	1.36		
伝染性紅斑	岩手県	0.33	0.48	0.63	0.25	0.66	↗	☆☆
	全国	0.54	0.44	0.58	0.58	0.53		
突発性発疹	岩手県	0.53	0.48	0.38	0.58	0.37	→	☆
	全国	0.37	0.36	0.34	0.38	0.33		
ヘルパンギーナ	岩手県	0.90	0.33	0.35	0.48	0.54	→	☆
	全国	0.59	0.33	0.30	0.30	0.21		
流行性耳下腺炎	岩手県	0.08	0.08	0.08	0.05	0.05	→	
	全国	0.09	0.08	0.07	0.07	0.07		
急性出血性結膜炎	岩手県	0.00	0.00	0.00	0.00	0.00	→	
	全国	0.00	0.00	0.00	0.00	0.01		
流行性角結膜炎	岩手県	0.07	0.07	0.50	0.29	0.21	→	☆
	全国	0.70	0.63	0.57	0.63	0.60		
細菌性髄膜炎	岩手県	0.00	0.00	0.00	0.05	0.00	→	
	全国	0.01	0.02	0.02	0.02	0.02		
無菌性髄膜炎	岩手県	0.00	0.00	0.00	0.00	0.00	→	
	全国	0.05	0.05	0.04	0.03	0.04		
マイコプラズマ肺炎	岩手県	0.16	0.11	0.32	0.05	0.37	↗	☆
	全国	0.39	0.35	0.37	0.44	0.44		
クラミジア肺炎 (オウム病を除く)	岩手県	0.00	0.00	0.00	0.00	0.00	→	
	全国	0.00	0.01	0.01	0.00	-		
感染性胃腸炎 (ロタウイルス)	岩手県	0.00	0.00	0.00	0.00	0.00	→	
	全国	0.01	0.01	0.01	0.00	0.01		
インフルエンザ (入院患者) ※報告数であることに注意	岩手県	5	1	0	2	1		
	全国	84	68	66	57	71		

【流行傾向の見方】

- 無印 : ほとんど患者が発生していません
- ☆ : 患者が発生しています
- ☆☆ : 警報値を超えた地区が1～2地区あります
- ☆☆☆ : 多くの地区で警報値を超えています

全数把握対象疾患 (過去5週の動き)

※ジカウイルス感染症が2016年2月15日から四類感染症に追加されました。

(患者発生数)

分類	疾病名	(週)					累計	全国	
		41	42	43	44	45		45	累計
一類 感染症	エボラ出血熱	0	0	0	0	0	0	0	0
	クリミア・コンゴ出血熱	0	0	0	0	0	0	0	0
	痘そう	0	0	0	0	0	0	0	0
	南米出血熱	0	0	0	0	0	0	0	0
	ペスト	0	0	0	0	0	0	0	0
	マールブルグ病	0	0	0	0	0	0	0	0
	ラッサ熱	0	0	0	0	0	0	0	0
二類	急性灰白髄炎	0	0	0	0	0	0	0	0
	結核 () 内は潜在性結核感染症患者再掲	0 (0)	0 (0)	0 (0)	7 (2)	2 (1)	141 (66)	242	18187
	ジフテリア	0	0	0	0	0	0	0	0
	重症呼吸器症候群	0	0	0	0	0	0	0	0
	中東呼吸器症候群 (MERS)	0	0	0	0	0	0	0	0
	鳥インフルエンザ (H5N1)	0	0	0	0	0	0	0	0
	鳥インフルエンザ (H7N9)	0	0	0	0	0	0	0	0
三類	コレラ	0	0	0	0	0	0	1	5
	細菌性赤痢	0	0	0	0	1	1	5	90
	腸管出血性大腸菌感染症	2	0	1	0	0	62	44	3391
	腸チフス	0	0	0	0	0	1	0	34
	パラチフス	0	0	0	0	0	0	2	16
	E型肝炎	0	0	0	0	0	4	8	429
四類 感染症	ウエストナイル熱 (ウエストナイル脳炎を含む)	0	0	0	0	0	0	0	0
	A型肝炎	0	0	0	0	0	4	4	391
	エキノコックス症	0	0	0	0	0	0	0	18
	黄熱	0	0	0	0	0	0	0	0
	オウム病	0	0	0	0	0	0	0	13
	オムスク出血熱	0	0	0	0	0	0	0	0
	回帰熱	0	0	0	0	0	0	0	5
	キャサナル森林病	0	0	0	0	0	0	0	0
	Q熱	0	0	0	0	0	0	0	0
	狂犬病	0	0	0	0	0	0	0	0
	コクシジオイデス症	0	0	0	0	0	0	0	2
	サル痘	0	0	0	0	0	0	0	0
	ジカウイルス感染症	0	0	0	0	0	0	0	3
	重症熱性血小板減少症候群 (SFTS)	0	0	0	0	0	0	0	96
	腎症候性出血熱	0	0	0	0	0	0	0	0
	西部ウマ脳炎	0	0	0	0	0	0	0	0
	ダニ媒介脳炎	0	0	0	0	0	0	0	0
	炭疽	0	0	0	0	0	0	0	0
	チクングニア熱	0	0	0	0	0	0	1	44
	つつが虫病	0	0	0	0	0	0	15	115
	デング熱	0	0	0	0	0	2	6	416
	東部ウマ脳炎	0	0	0	0	0	0	0	0
	鳥インフルエンザ (H5N1、H7N9を除く)	0	0	0	0	0	0	0	0
	ニパウイルス感染症	0	0	0	0	0	0	0	0
	日本紅斑熱	0	0	0	0	0	0	11	289
	日本脳炎	0	0	0	0	0	0	1	7
	ハンタウイルス肺症候群	0	0	0	0	0	0	0	0
	Bウイルス病	0	0	0	0	0	0	0	0
	鼻疽	0	0	0	0	0	0	0	0
	ブルセラ症	0	0	0	0	0	0	0	2
	ベネゼエラウマ脳炎	0	0	0	0	0	0	0	0
	ヘンドラウイルス感染症	0	0	0	0	0	0	0	0
	発疹チフス	0	0	0	0	0	0	0	0
	ボツリヌス症	0	0	0	0	0	0	0	1
	マラリア	0	0	0	0	0	0	1	50
	野兔病	0	0	0	0	0	0	0	0
	ライム病	0	0	0	0	0	0	0	16
	リッサウイルス感染症	0	0	0	0	0	0	0	0
	リフトバレー熱	0	0	0	0	0	0	0	0
	類鼻疽	0	0	0	0	0	0	0	2
レジオネラ症	0	0	1	0	0	22	52	2079	
レプトスピラ症	0	0	0	0	0	0	1	27	
ロッキー山紅斑熱	0	0	0	0	0	0	0	0	

全数把握対象疾患 (続き) (過去5週の動き)

(患者発生数)

分類	疾病名	(週)					岩手県		全国	
		41	42	43	44	45	累計	45	累計	
五類 感 染 症	アメーバ赤痢	0	0	0	0	0	3	10	738	
	ウイルス性肝炎 (A型肝炎及びE型肝炎を除く)	0	0	0	0	0	1	1	289	
	カルバペネム耐性腸内細菌科細菌感染症	0	0	1	1	0	3	25	1937	
	急性弛緩性麻痺	0	0	0	0	0	0	1	65	
	急性脳炎 (ウエストナイル脳炎及び日本脳炎を除く)	0	0	0	0	0	8	9	745	
	クリプトスポリジウム症	0	0	0	0	0	0	0	19	
	クロイツフェルト・ヤコブ病	0	0	0	0	0	0	3	166	
	劇症型溶血性レンサ球菌感染症	0	0	1	0	0	7	15	788	
	後天性免疫不全症候群	0	0	0	0	0	1	15	1030	
	ジアルジア症	0	0	0	0	0	0	1	43	
	侵襲性インフルエンザ菌感染症	0	0	0	0	0	1	4	473	
	侵襲性髄膜炎菌感染症	0	0	0	0	0	0	1	42	
	侵襲性肺炎球菌感染症	1	0	1	1	1	19	41	2693	
	水痘 (入院例)	0	0	0	0	0	1	8	409	
	先天性風しん症候群	0	0	0	0	0	0	0	4	
	梅毒	0	0	0	2	0	21	50	5703	
	播種性クリプトコックス症	0	0	0	0	0	0	3	129	
	破傷風	0	0	0	0	0	0	1	112	
	バンコマイシン耐性黄色ブドウ球菌感染症	0	0	0	0	0	0	0	0	
	バンコマイシン耐性腸球菌感染症	0	0	0	0	0	0	1	67	
百日咳	0	1	2	1	0	49	167	14925		
風しん	0	0	0	0	0	1	3	2260		
麻しん	0	0	0	0	0	1	1	729		
薬剤耐性アシネトバクター感染症	0	0	0	0	0	0	0	24		

今注目の感染症

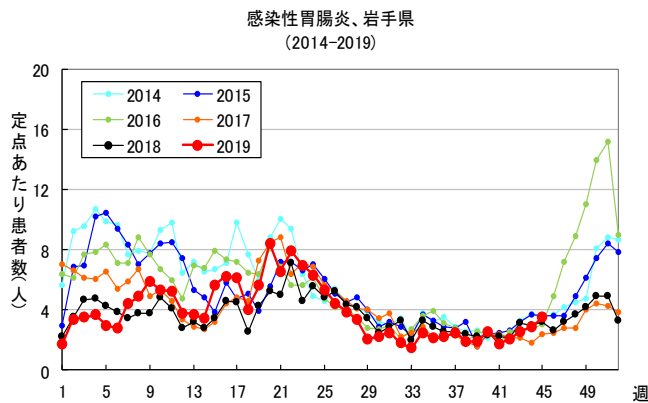
感染性胃腸炎

感染性胃腸炎は細菌やウイルス、寄生虫など多種多様な原因によっておこる胃腸炎の総称です。毎年秋から冬にかけて流行し、その原因はノロウイルスやロタウイルス等のウイルスが大部分を占めています。近年では、流行の前半ではノロウイルスが、後半ではロタウイルスが患者から多く検出されています。

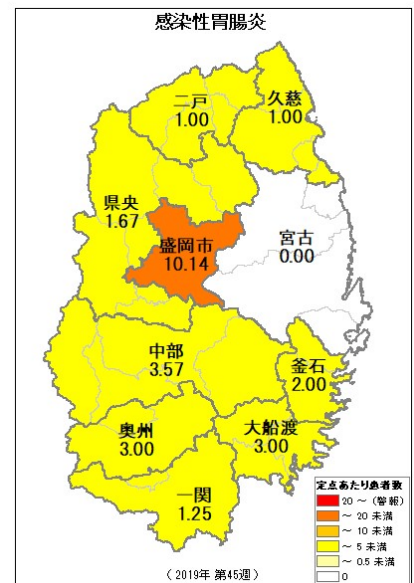
例年、感染性胃腸炎の報告数は、12月頃にピークを迎えますので、今後の発生の動向に注意が必要です

【参考】

- ・ノロウイルスに関するQ&A (厚生労働省)
https://www.mhlw.go.jp/stf/seisakunitsuite/bunya/kenkou_iryuu/shokuhin/syokuchu/kanren/yobou/040204-1.html
- ・感染性胃腸炎とは (国立感染症研究所)
<https://www.niid.go.jp/niid/ja/kansenohanashi/383-intestinal-intro.html>



岩手県における感染性胃腸炎週別患者報告数 (2014年～2019年第45週)



第45週の保健所管内別の状況

※国土交通省国土政策局「H29年1月1日時点国土数値情報 (行政区域データ)」をもとに岩手県が編集・加工した。
 ※この地図の作成に当たっては、国土地理院長の承認を得て、同院発行の 数値地図 (国土基本情報) 電子国土基本図 (地図情報) を使用した。(承認番号 平29情使、第675号)

今注目の感染症 (つづき)

インフルエンザ

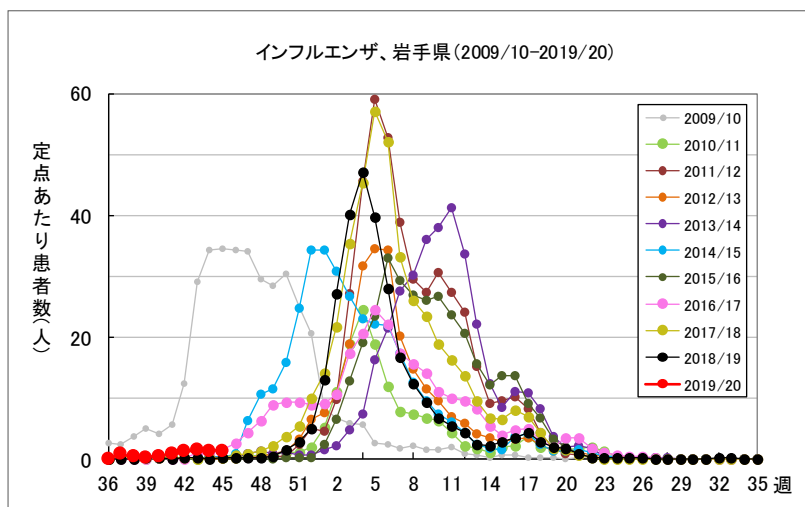
インフルエンザは、インフルエンザウイルスを病原体とする急性の呼吸器感染症で、毎年世界中で流行がみられます。潜伏期間は1日～3日程で、38℃以上の発熱、頭痛、筋肉痛、関節痛などの症状が突然現れ、鼻水や咳などの呼吸器症状が続きます。

岩手県では、例年、11月下旬から12月上旬頃に発生が始まり、1月から3月頃に患者数が増加します。今シーズンは第42週に定点あたり患者数が1.22人となり、流行開始の目安である1.0人を上回りました。季節性インフルエンザでは過去10年で最も早く流行シーズン入りしました。

主な感染経路は咳やくしゃみなどによる飛沫感染と、飛沫の付着物に触れた手指などを介した接触感染です。予防には、マスクの着用などの咳エチケットによる飛沫感染対策と、手洗いによる接触感染対策の他、ワクチン接種が効果的です。ワクチンによる予防効果が現れるまでには2週間程度かかるため、早めの接種が勧められます。接種を希望される方は事前に医療機関にお問い合わせください。

【参考】

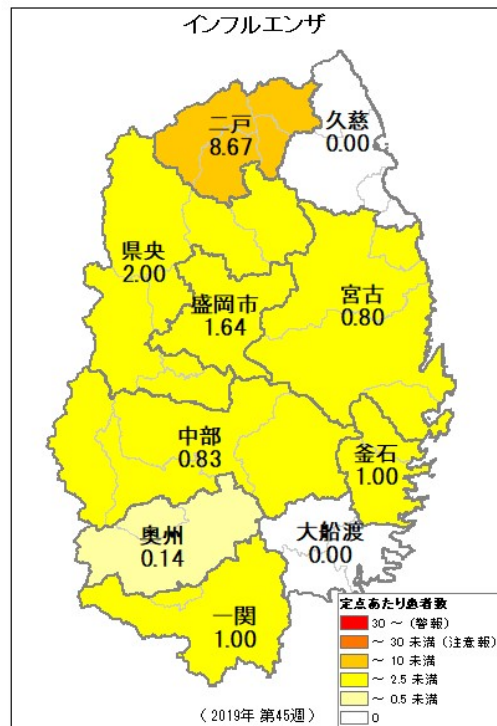
- ・インフルエンザとは (国立感染症研究所)
<https://www.niid.go.jp/niid/ja/kansennohanashi/219-about-flu.html>
- ・インフルエンザ ～総合ページ～ (厚生労働省)
https://www.mhlw.go.jp/stf/seisakunitsuite/bunya/kenkou_iryou/kenkou/kekkaku-kansenshou/infulenza/index.html
- ・インフルエンザ ～疫学情報～ (国立感染症研究所)
<https://www.niid.go.jp/niid/ja/diseases/a/flu.html>



各シーズンの流行入り・注意報・警報を超過した週

シーズン	流行入り	注意報発令	警報発令	ピーク	定点あたり患者数
	定点あたり患者数	定点あたり患者数	定点あたり患者数		
2011/2012	1.0人	10.0人	30.0人	5	58.98
2012/2013	51	2	4	5	34.58
2013/2014	1	5	8	11	41.28
2014/2015	47	48	52	1	34.30
2015/2016	1	3	6	6	32.88
2016/2017	45	2	-	5	24.45
2017/2018	48	1	3	5	56.98
2018/2019	50	1	3	4	47.11
2019/2020	42				

※2009/2010シーズンは新型インフルエンザ



第45週の保健所管内別の状況

※国土交通省国土政策局「H29年1月1日時点国土数値情報 (行政区域データ)」をもとに岩手県が編集・加工した。
 ※この地図の作成に当たっては、国土地理院長の承認を得て、同院発行の数値地図(国土基本情報)電子国土基本図(地図情報)を使用した。(承認番号 平29情使、第675号)

今注目の感染症（つづき）

風しん

風しんは、風しんウイルスによって引き起こされる、発熱、発疹、リンパ節の腫脹を特徴とする急性の発疹性感染症です。風しんウイルスは、患者の飛沫（唾液のしぶき）などによりヒトからヒトへ感染します。潜伏期間は2週間程度で、発疹が出る前後1週間位がヒトへの感染力があるとされています。風しんに免疫を持たない妊婦の方が妊娠第20週頃までに感染すると、「先天性風しん症候群」という目や心臓、耳などに障害を持つ子供が生まれる可能性があり、妊婦への感染を防止することが重要です。

全国では、2018年第30週以降、関東地方で報告数が大幅に増加し、2018年の累積報告数は2,946人と、全国流行があった2013年（14,344人）に次いで2番目に多い報告数となりました。2019年は第44週までに2,256人が報告されています。男女別にみますと、男性の報告数（1,775人）が女性の報告数（481人）の約3.7倍となっており、今回の流行は、風しんの抗体を保有していない30~50代の男性で感染が拡大しているとみられます。

岩手県では、全数把握疾患となった2008年以降、2019年第45週までに23人が報告されています。全国流行があった2013年には9人の報告がありました。

予防にはワクチン接種が最も効果的です。2回の定期予防接種（1歳児と小学校入学前1年間）を徹底しましょう。また、2021年度末までの期間に限り、これまで風しんの定期接種を受ける機会のなかった昭和37年4月2日から昭和54年4月1日生まれの男性（現在39~56歳）が定期予防接種の対象者として追加されました（図3）。また、妊婦への感染を防止するため、予防接種歴や抗体陽性が確認できない「妊婦の夫、子どもや同居家族」、「妊娠希望者や妊娠の可能性が高い女性」の方は、任意で予防接種を受けることが推奨されます。

【参考】・風疹とは（国立感染症研究所）

<https://www.niid.go.jp/niid/ja/kansennohanashi/430-rubella-intro.html>

・風疹急増に関する緊急情報：2019年11月06日現在（国立感染症研究所）

<https://www.niid.go.jp/niid/images/epi/rubella/2019/rubella191106.pdf>

・風しんの追加的対策について（厚生労働省）

https://www.mhlw.go.jp/stf/seisakunitsuite/bunya/kenkou_iryou/kenkou/kekkaku-kansenshou/rubella/index_00001.html

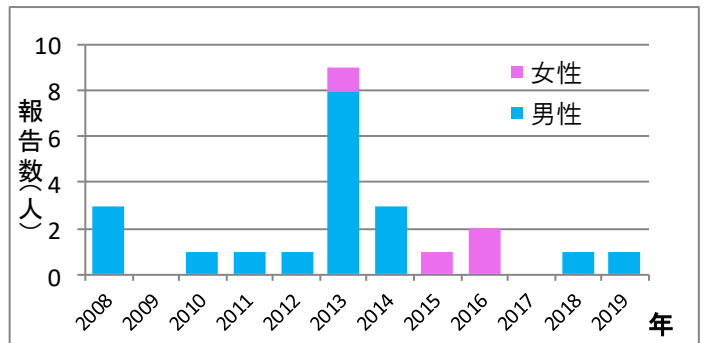
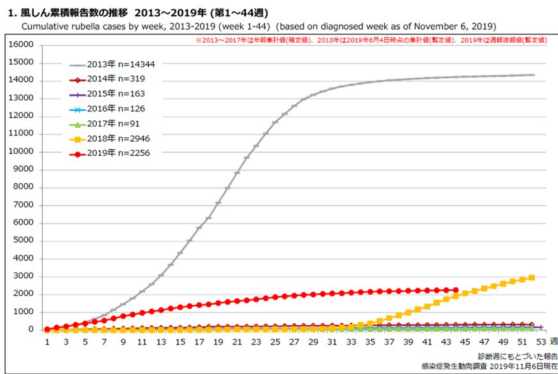
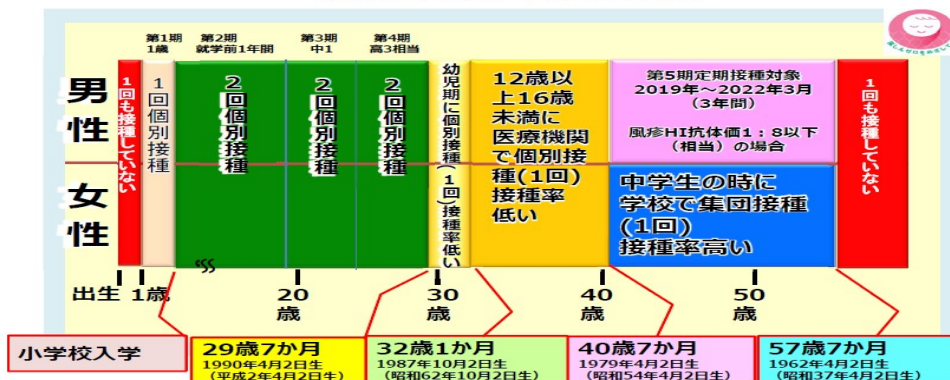


図1 全国における風しん累積報告数の推移（2013~2019年第44週）（国立感染症研究所HPより）

図2 岩手県における年別・性別風しん報告数（2008~2019年第45週）

図3 風疹含有ワクチンの定期予防接種制度と年齢の関係（令和元（2019）年11月1日時点）



集団感染情報

○インフルエンザによる学校等の休業措置について

- ・岩手県 4件

詳細は岩手県医療政策室のホームページを御覧ください。

<https://www.pref.iwate.jp/kurashikankyou/iryuu/kenkou/influ/1023628.html>

○感染性胃腸炎の集団発生について

- ・盛岡市内の保育園（園児132名、職員31名）

10月26日（土）から11月12日（火）にかけて、園児23名に症状（下痢、嘔吐、発熱等）有症者2名からサポウイルス、他の有症者2名からコクサッキーウイルスを検出

病原体検出情報

- ・この週には病原体検出情報はありません。

医療機関からの情報

- ・この週には医療機関からの情報はありません。

Q & A

読者の皆様からのご質問にはこの欄でお答えします。

医療機関からの情報や読者の皆様からのご質問は下記の宛先までお寄せください。

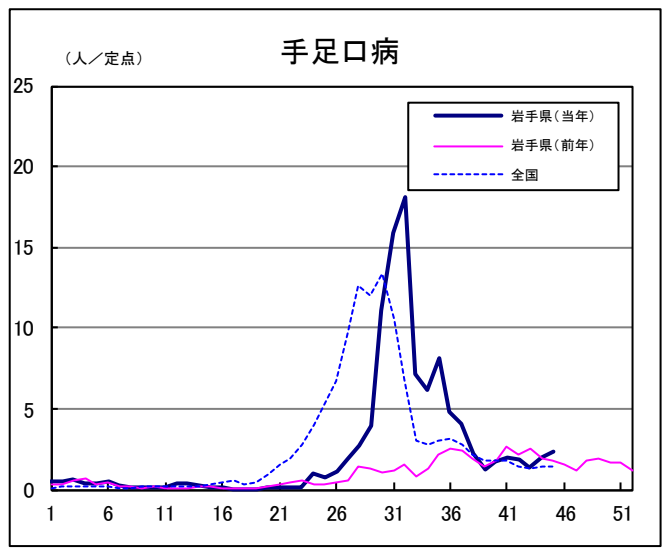
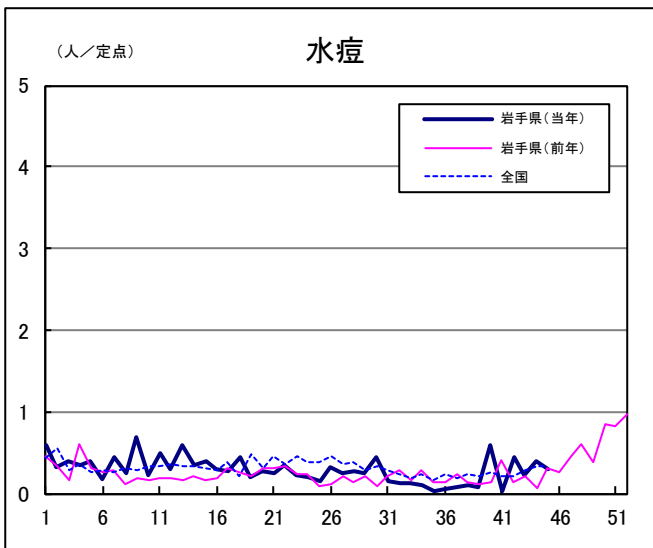
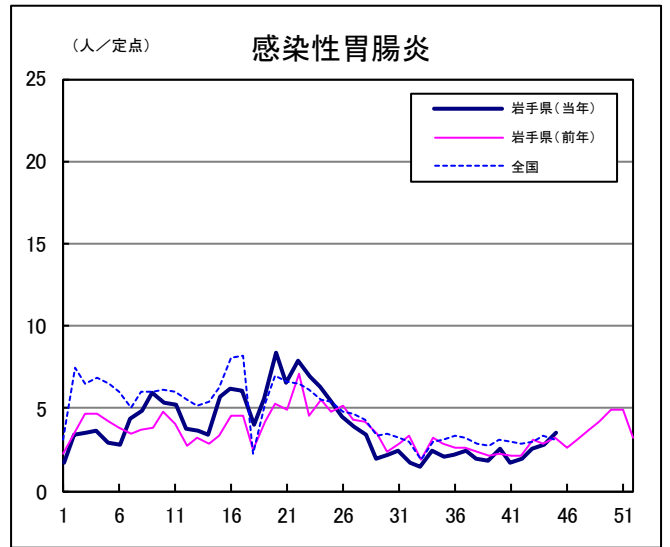
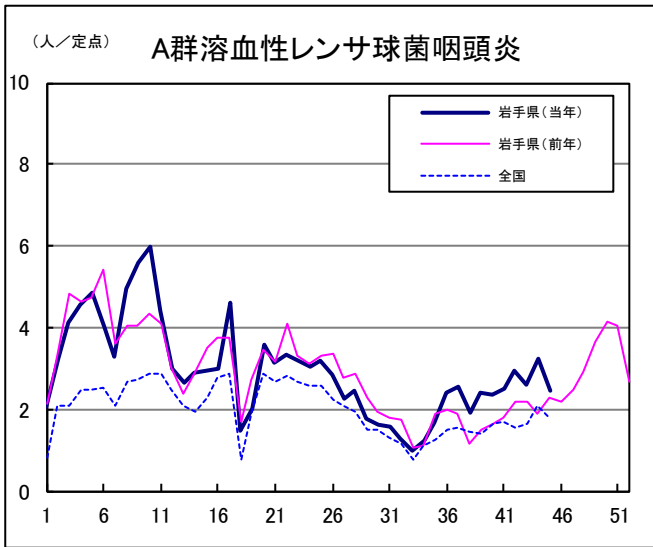
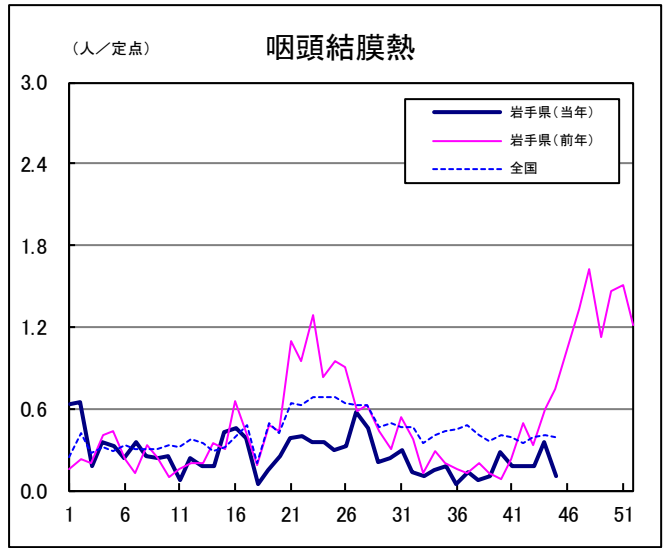
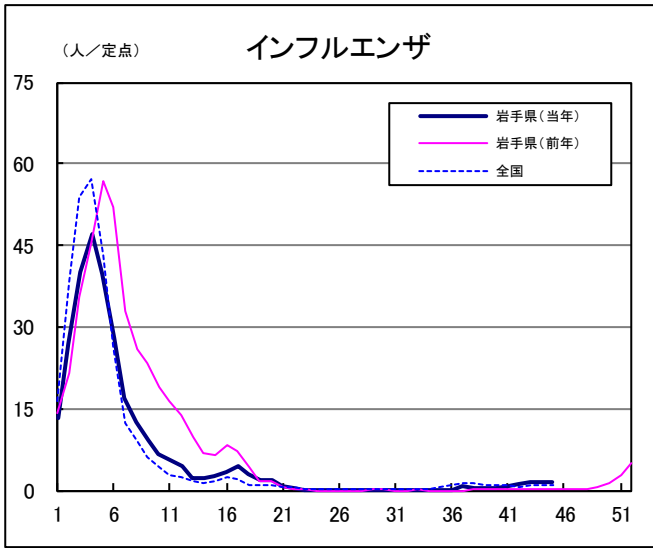
岩手県感染症情報センター（岩手県環境保健研究センター保健科学部内）

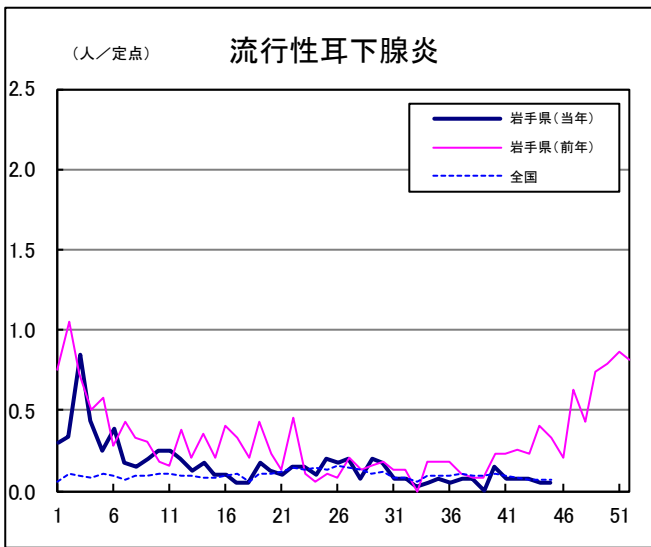
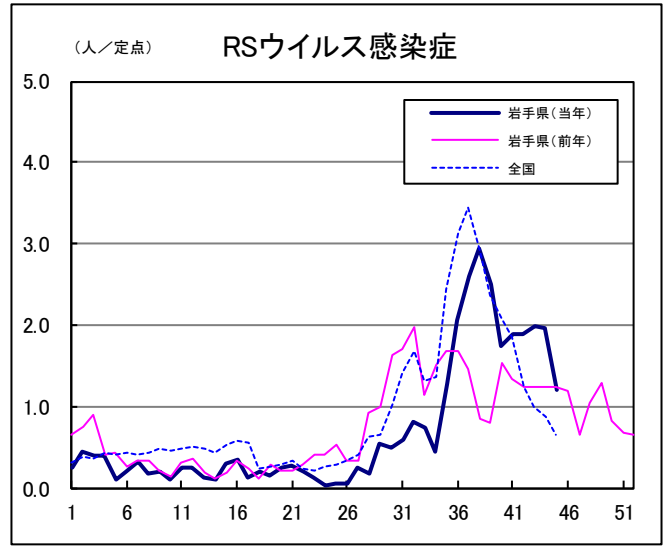
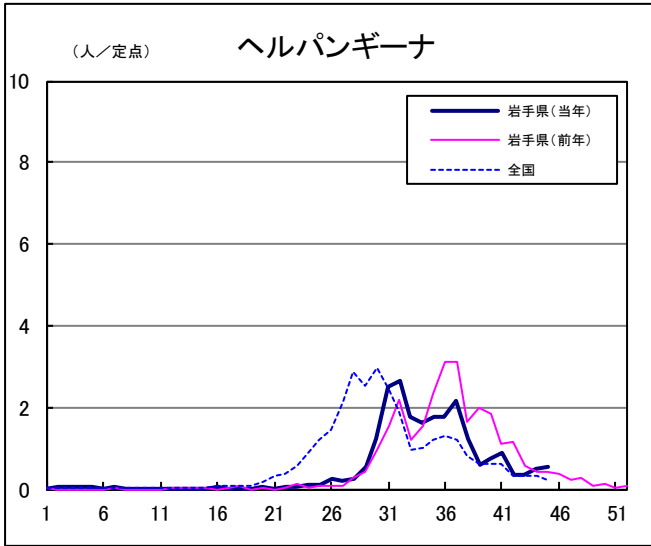
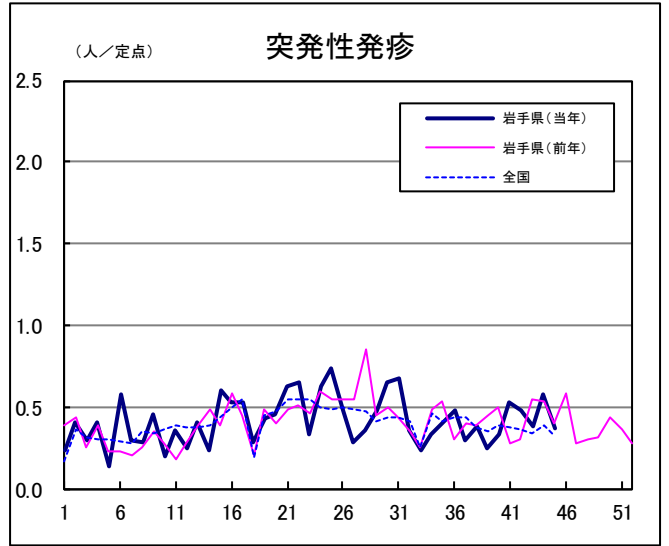
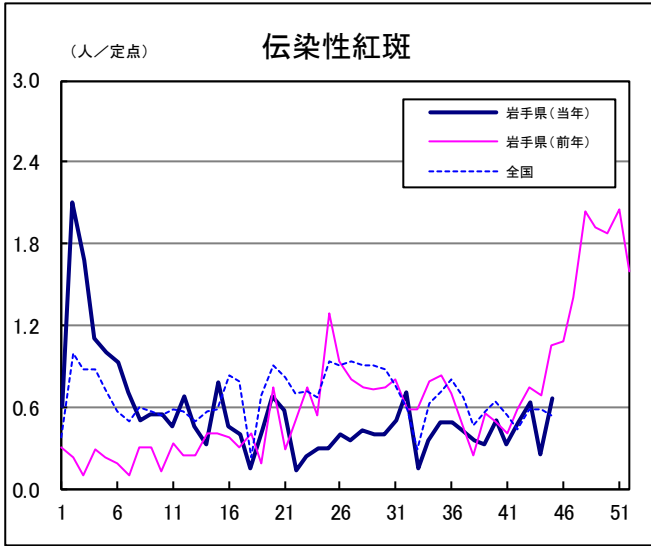
〒020-0857 岩手県盛岡市北飯岡1-11-16

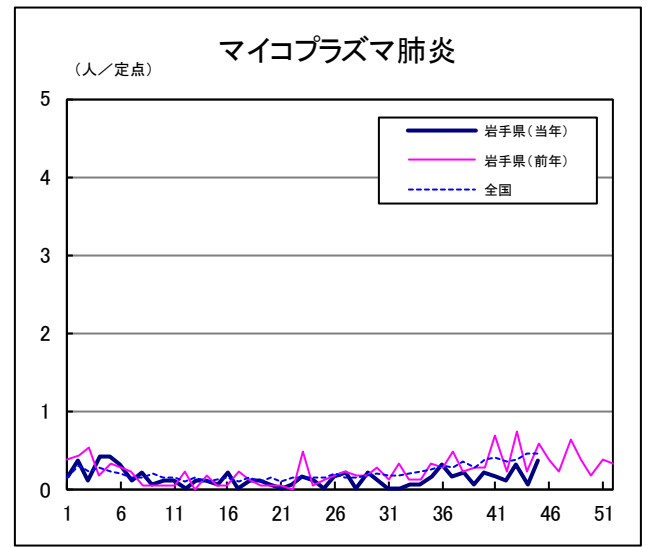
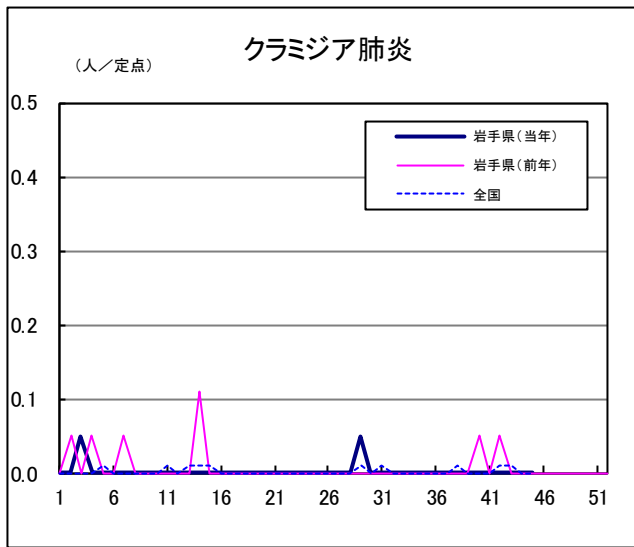
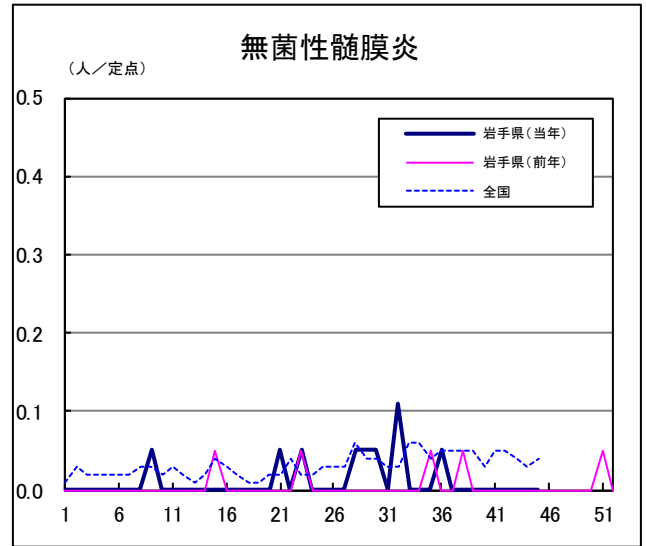
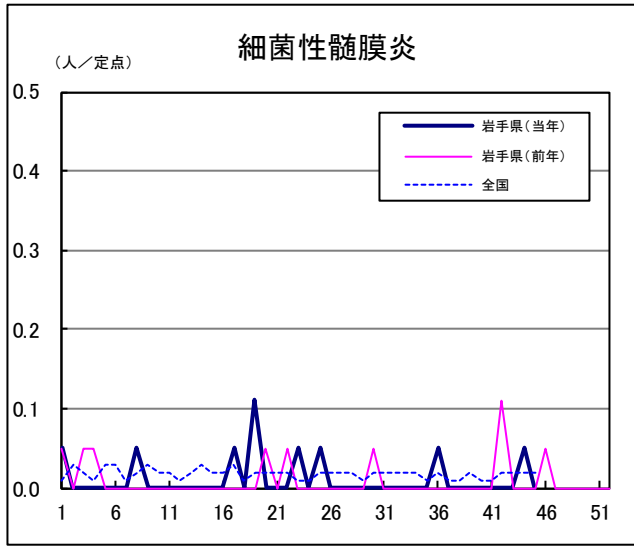
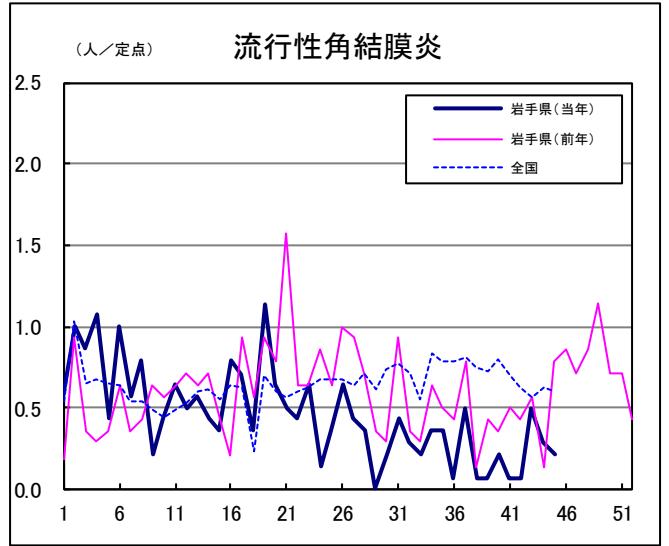
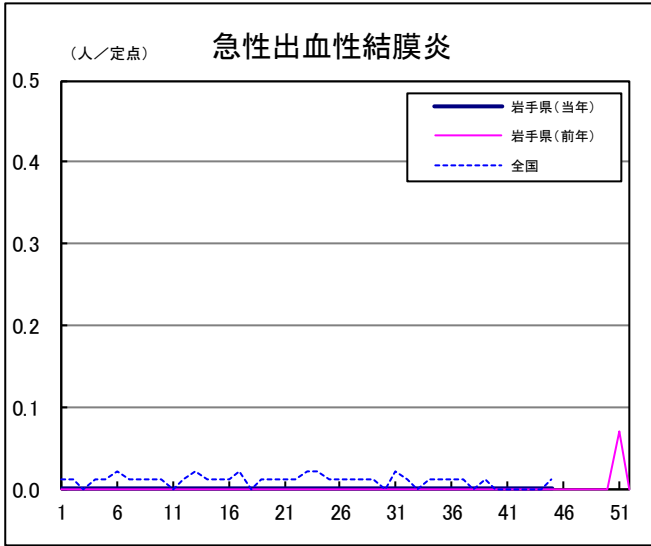
TEL:019-656-5669（直通） FAX:019-656-5667

E-mail: CC0019@pref.iwate.jp

疾病別グラフ (定点あたり患者数の推移)







定点医療機関の数

地区	定点種別	インフル エンザ	小児科 定点	眼科定点	基幹定点
岩手県		66	41	14	19
盛岡市		11	7	3	4
県央		9	6	2	1
中部		12	7	2	4
奥州		7	4	1	2
一関		7	4	1	2
大船渡		6	4	1	1
釜石		3	2	1	1
宮古		5	3	1	1
久慈		3	2	1	1
二戸		3	2	1	2



無料です!!

岩手の感染症情報を毎週メールでお届けする

「岩手県感染症情報ウィークリーマガジン」を配信しています。

配信の登録は以下のURLからお願いします。

<http://www2.pref.iwate.jp/~hp1353/kansen/mailmagazine.html>

岩手県感染症週報 令和元年第45週 令和元年11月15日発行

監修：岩手県感染症発生動向調査委員会

発行：岩手県環境保健研究センター
岩手県保健福祉部医療政策室

事務局：岩手県感染症情報センター
(岩手県環境保健研究センター保健科学部内)

〒020-0857 岩手県盛岡市北飯岡1-11-16

TEL:019-656-5669 (直通) FAX:019-656-5667

E-mail: CC0019@pref.iwate.jp

URL: <http://www2.pref.iwate.jp/~hp1353/kansen/>

<岩手県感染症情報センター>

<https://www.pref.iwate.jp/soshiki/hofuku/1016013.html>

<岩手県保健福祉部医療政策室>