

岩手県感染症週報

平成30年第47週(11月19日～11月25日)

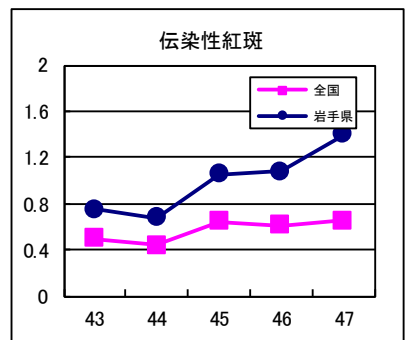
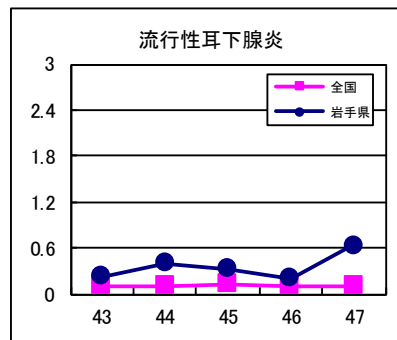
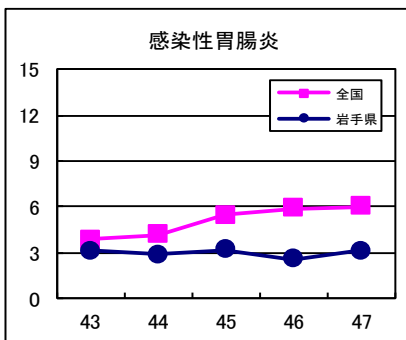
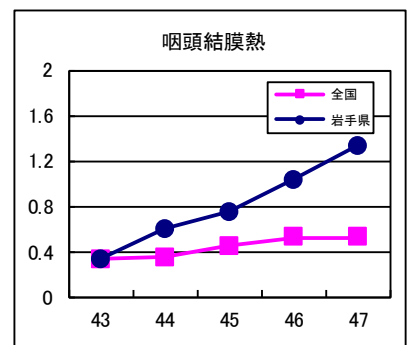
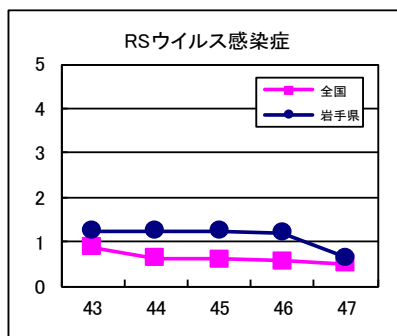
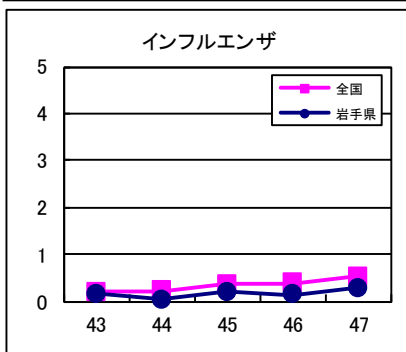
岩手県感染症情報センター

第47週の概要

- 1 類感染症 ・患者発生の報告はありませんでした。
- 2 類感染症 ・結核の報告が5例ありました。そのうち3例が潜在性結核感染症の報告でした。
- 3 類感染症 ・腸管出血性大腸菌の報告が二戸地区から1例ありました。
- 4 類感染症 ・患者発生の報告はありませんでした。
- 5 類感染症 (全数把握対象疾患)
 - ・アメーバ赤痢の報告が中部地区から1例ありました。
 - ・侵襲性インフルエンザ菌感染症の報告が釜石地区から1例ありました。
 - ・侵襲性肺炎球菌感染症の報告が大船渡地区から1例ありました。
 - ・百日咳の報告が二戸地区で3例、盛岡市で2例ありました。
 - ・風しんは、関東地方を中心に流行しています。本疾患はワクチンによって予防可能です。ワクチン接種を希望される方は医療機関にご相談ください。
- 5 類感染症 (定点把握対象疾患)
 - ・流行性耳下腺炎(おたふくかぜ)は二戸地区で警報値(定点あたり患者数6人)を超えました。耳下腺の腫脹や発熱を主症状とするウイルス感染症で髄膜炎や難聴などの合併症を引き起こす場合もあります。ワクチン接種による予防が効果的で任意で1歳から接種が可能です。
 - ・咽頭結膜熱は、宮古地区で4週続けて警報値(同3人)を超えています。主症状は、発熱、咽頭炎、結膜炎で患者との濃厚接触やタオルの共用を避け、うがいや石けんと流水による手洗いが重要です。
 - ・インフルエンザは、県内の5地区で報告がありました。今後の動向に注意が必要です。予防には、ワクチン接種や体調管理、こまめな手洗いが重要です。ワクチンは接種から効果が現れるまでに2週間程度かかるため、早めの接種が勧められます。接種については、事前に医療機関へご確認ください。

最近の注目疾患 (定点あたり患者数の過去5週の動き)

(疾患によって目盛りのスケールが違うことに注意)



定点把握対象疾患 (過去5週の動き)

報告週対応表 <http://www.nih.go.jp/niid/ja/calendar.html>

※2018年1月1日より百日咳が5類感染症 (定点把握疾患) から5類感染症 (全数把握疾患) へ変更されました。
 ※2013年第42週より感染性胃腸炎 (ロタウイルス) が定点把握対象疾患となりました。

(定点あたり患者数)

疾病名	地域	週					流行傾向	
		43	44	45	46	47		
インフルエンザ	岩手県	0.15	0.03	0.2	0.14	0.28	→	☆
	全国	0.19	0.21	0.35	0.38	0.52		
RSウイルス感染症	岩手県	1.23	1.23	1.23	1.2	0.65	→	☆☆
	全国	0.87	0.62	0.6	0.56	0.5		
咽頭結膜熱	岩手県	0.33	0.6	0.75	1.03	1.33	↗	☆☆
	全国	0.33	0.35	0.45	0.52	0.52		
A群溶血性レンサ球菌咽頭炎	岩手県	2.18	1.88	2.28	2.2	2.5	→	☆
	全国	1.92	1.9	2.43	2.43	2.4		
感染性胃腸炎	岩手県	3.1	2.9	3.18	2.6	3.13	→	☆
	全国	3.89	4.14	5.44	5.91	6		
水痘	岩手県	0.2	0.05	0.3	0.25	0.45	→	☆
	全国	0.28	0.32	0.38	0.46	0.43		
手足口病	岩手県	2.53	1.95	1.83	1.55	1.23	→	☆
	全国	0.96	0.77	0.76	0.79	0.65		
伝染性紅斑	岩手県	0.75	0.68	1.05	1.08	1.4	→	☆☆
	全国	0.5	0.44	0.64	0.61	0.65		
突発性発疹	岩手県	0.55	0.53	0.4	0.58	0.28	→	☆
	全国	0.41	0.37	0.46	0.45	0.39		
ヘルパンギーナ	岩手県	0.58	0.43	0.4	0.38	0.2	→	☆
	全国	0.36	0.25	0.21	0.19	0.15		
流行性耳下腺炎	岩手県	0.23	0.4	0.33	0.2	0.63	↗	☆☆
	全国	0.11	0.11	0.13	0.11	0.11		
急性出血性結膜炎	岩手県	0	0	0	0	0	→	
	全国	0.01	0.01	0.01	-	0		
流行性角結膜炎	岩手県	0.57	0.14	0.79	0.86	0.71	→	☆
	全国	0.86	0.8	0.87	0.79	0.82		
細菌性髄膜炎	岩手県	0	0	0	0.05	0	→	
	全国	0.02	0.03	0.02	0.02	0.02		
無菌性髄膜炎	岩手県	0	0	0	0	0	→	
	全国	0.04	0.02	0.04	0.04	0.02		
マイコプラズマ肺炎	岩手県	0.74	0.21	0.58	0.37	0.21	→	☆
	全国	0.35	0.31	0.35	0.35	0.33		
クラミジア肺炎 (オウム病を除く)	岩手県	0	0	0	0	0	→	
	全国	0	0.01	0	0.01	0		
感染性胃腸炎 (ロタウイルス)	岩手県	0	0	0.05	0	0	→	
	全国	0.01	0.01	0.02	0.02	0.03		
インフルエンザ (入院患者) ※報告数であることに注意	岩手県	2	0	0	0	0	→	
	全国	18	21	32	16	47		

【流行傾向の見方】

- 無印 : ほとんど患者が発生していません
- ☆ : 患者が発生しています
- ☆☆ : 警報値を超えた地区が1～2地区あります
- ☆☆☆ : 多くの地区で警報値を超えています

全数把握対象疾患 (過去5週の動き)

※ジカウイルス感染症が2016年2月15日から四類感染症に追加されました。

(患者発生数)

分類	疾病名	(週)					累計	全国	
		43	44	45	46	47		47	累計
一類 感染症	エボラ出血熱	0	0	0	0	0	0	0	0
	クリミア・コンゴ出血熱	0	0	0	0	0	0	0	0
	痘そう	0	0	0	0	0	0	0	0
	南米出血熱	0	0	0	0	0	0	0	0
	ペスト	0	0	0	0	0	0	0	0
	マールブルグ病	0	0	0	0	0	0	0	0
	ラッサ熱	0	0	0	0	0	0	0	0
二類	急性灰白髄炎	0	0	0	0	0	0	0	0
	結核 () 内は潜在性結核感染症患者再掲	5 (3)	3 (2)	3 (2)	4 (3)	5 (3)	159 (67)	269	19552
	ジフテリア	0	0	0	0	0	0	0	0
	重症呼吸器症候群	0	0	0	0	0	0	0	0
	中東呼吸器症候群 (MERS)	0	0	0	0	0	0	0	0
	鳥インフルエンザ (H5N1)	0	0	0	0	0	0	0	0
	鳥インフルエンザ (H7N9)	0	0	0	0	0	0	0	0
三類	コレラ	0	0	0	0	0	0	0	4
	細菌性赤痢	0	0	0	0	0	0	3	226
	腸管出血性大腸菌感染症	0	2	0	0	1	65	23	3709
	腸チフス	0	0	0	0	0	0	0	34
	バラチフス	0	0	0	0	0	0	0	21
	E型肝炎	0	1	0	0	0	4	8	407
四類 感染症	ウエストナイル熱 (ウエストナイル脳炎を含む)	0	0	0	0	0	0	0	0
	A型肝炎	0	0	0	0	0	3	6	880
	エキノコックス症	0	0	0	0	0	0	1	12
	黄熱	0	0	0	0	0	0	0	0
	オウム病	0	0	0	0	0	0	0	6
	オムスク出血熱	0	0	0	0	0	0	0	0
	回帰熱	0	0	0	0	0	0	0	6
	キャサナル森林病	0	0	0	0	0	0	0	0
	Q熱	0	0	0	0	0	0	0	3
	狂犬病	0	0	0	0	0	0	0	0
	コクシジオイデス症	0	0	0	0	0	0	0	2
	サル痘	0	0	0	0	0	0	0	0
	ジカウイルス感染症	0	0	0	0	0	0	0	0
	重症熱性血小板減少症候群 (SFTS)	0	0	0	0	0	0	0	74
	腎症候性出血熱	0	0	0	0	0	0	0	0
	西部ウマ脳炎	0	0	0	0	0	0	0	0
	ダニ媒介脳炎	0	0	0	0	0	0	0	1
	炭疽	0	0	0	0	0	0	0	0
	チクングニア熱	0	0	0	0	0	0	0	3
	つつが虫病	0	0	0	0	0	1	48	244
	デング熱	0	0	0	0	0	0	3	181
	東部ウマ脳炎	0	0	0	0	0	0	0	0
	鳥インフルエンザ (H5N1、H7N9を除く)	0	0	0	0	0	0	0	0
	ニパウイルス感染症	0	0	0	0	0	0	0	0
	日本紅斑熱	0	0	0	0	0	0	4	293
	日本脳炎	0	0	0	0	0	0	0	0
	ハンタウイルス肺症候群	0	0	0	0	0	0	0	0
	Bウイルス病	0	0	0	0	0	0	0	0
	鼻疽	0	0	0	0	0	0	0	0
	ブルセラ症	0	0	0	0	0	0	0	3
	ベネゼエラウマ脳炎	0	0	0	0	0	0	0	0
	ヘンドラウイルス感染症	0	0	0	0	0	0	0	0
	発疹チフス	0	0	0	0	0	0	0	0
	ボツリヌス症	0	0	0	0	0	0	0	2
	マラリア	0	0	0	0	0	0	0	47
	野兔病	0	0	0	0	0	0	0	0
ライム病	0	0	0	0	0	0	0	13	
リッサウイルス感染症	0	0	0	0	0	0	0	0	
リフトバレー熱	0	0	0	0	0	0	0	0	
類鼻疽	0	0	0	0	0	0	0	2	
レジオネラ症	0	0	1	0	0	12	30	1972	
レプトスピラ症	0	0	0	0	0	0	0	30	
ロッキー山紅斑熱	0	0	0	0	0	0	0	0	

全数把握対象疾患 (続き) (過去5週の動き)

(患者発生数)

分類	疾病名	岩手県					全国		
		(週) 43	44	45	46	47	累計 47	累計	
五類感染症	アメーバ赤痢	0	0	0	0	1	9	9	751
	ウイルス性肝炎 (A型肝炎及びE型肝炎を除く)	0	0	0	0	0	0	6	227
	カルバペネム耐性腸内細菌科細菌感染症	1	0	0	0	0	10	26	1995
	急性弛緩性麻痺	0	0	0	0	0	0	5	118
	急性脳炎 (ウエストナイル脳炎及び日本脳炎を除く)	0	0	0	0	0	2	3	584
	クリプトスポリジウム症	0	0	0	0	0	0	0	24
	クロイツフェルト・ヤコブ病	0	0	0	0	0	2	1	190
	劇症型溶血性レンサ球菌感染症	0	0	0	0	0	6	5	618
	後天性免疫不全症候群	0	0	0	0	0	3	13	1156
	ジアルジア症	0	0	0	0	0	0	0	66
	侵襲性インフルエンザ菌感染症	0	0	0	0	1	3	3	424
	侵襲性髄膜炎菌感染症	0	0	0	0	0	0	0	32
	侵襲性肺炎球菌感染症	0	0	0	1	1	16	36	2874
	水痘 (入院例)	0	0	0	0	0	5	5	396
	先天性風しん症候群	0	0	0	0	0	0	0	0
	梅毒	1	1	0	0	0	28	77	6221
	播種性クリプトコックス症	0	0	0	0	0	0	3	162
	破傷風	0	0	0	0	0	1	5	120
	バンコマイシン耐性黄色ブドウ球菌感染症	0	0	0	0	0	0	0	0
	バンコマイシン耐性腸球菌感染症	0	0	0	0	0	1	1	72
百日咳	0	2	2	8	5	56	277	9942	
風しん	0	0	0	0	0	1	113	2313	
麻しん	0	0	0	0	0	0	8	263	
薬剤耐性アシネトバクター感染症	0	0	0	0	0	0	1	21	

今注目の感染症

咽頭結膜熱

咽頭結膜熱は、発熱、咽頭炎、眼症状を主とする小児の感染症です。本疾患の原因であるアデノウイルスは80を超える型に分類され、咽頭結膜熱のほかに、呼吸器感染症、流行性角結膜炎、感染性胃腸炎も引き起こします。

感染経路は、通常飛沫感染あるいは手指を介した接触感染であり、結膜あるいは上気道からの感染です。咽頭炎による咽頭痛、結膜炎に伴う結膜充血などの症状が現れます。

岩手県の流行状況は、例年夏にかけて流行のピークがありますが、2005年から冬にかけてのピークがみられる年もあります。今年41週から報告数が増加しており、定点あたり患者数は47週で1.33人となりました。これは夏のピーク時の1.28を上回っています。

予防には、患者との濃厚接触やタオルの共用を避け、うがいや石けんと流水による手洗いが重要です。

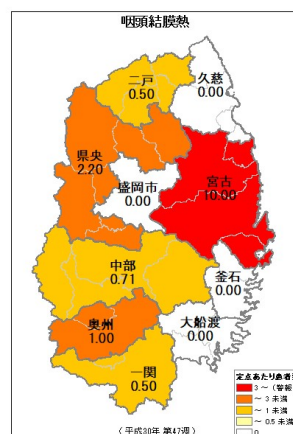
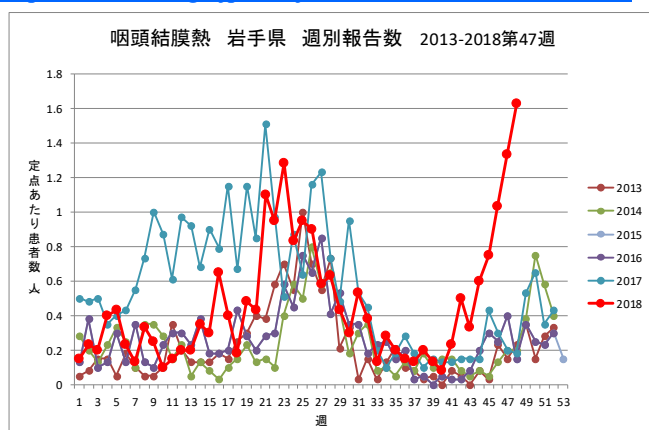
参考

咽頭結膜熱とは (国立感染症研究所)

<https://www.niid.go.jp/niid/ja/kansennohanashi/323-pcf-intro.html>

アデノウイルス感染症 2008～2017年6月 (国立感染症研究所)

<https://www.niid.go.jp/niid/ja/iasr-vol38/7370-idx449.html>



岩手県 第47週

※国土交通省国土政策局「H29年1月1日時点国土数値情報(行政区域データ)」をもとに岩手県が編集・加工した。
 ※この地図の作成に当たっては、国土地理院長の承認を得て、同院発行の数値地図(国土基本情報)電子国土基本図(地図情報)を使用した。(承認番号 平29情使、第675号)

今注目の感染症 (つづき)

風しん

風しんは、風しんウイルスによって引き起こされる、発熱、発疹、リンパ節の腫脹を特徴とする急性の発疹性感染症です。風しんウイルスは、患者の飛沫（唾液のしぶき）などによりヒトからヒトへ感染します。潜伏期間は2週間程度で、発疹が出る前後1週間位がヒトへの感染力があるとされています。風しんに免疫を持たない妊婦が、妊娠第20週頃までに感染すると、「先天性風しん症候群」という目や心臓、耳などに障害を持つ子供が生まれる可能性があり、妊婦への感染を防止することが重要です。

全国では、2018年第30週以降、関東地方で報告数が大幅に増加し、第46週までの累積報告数が2,186人となり、全国流行があった2013年（14,344人）、2012年（2,386人）に次いで3番目に多い報告数となっています。男女別にみますと、男性1,785人、女性401人と男性が約4.5倍の報告数となっており、今回の流行は、風しんの抗体を保有していない30～50代の男性で感染が拡大しているとみられます。

岩手県では、全数把握疾患となった2008年以降、2018年第47週までに22人報告されています。全国流行があった2013年には9人の報告がありました。

予防にはワクチン接種が最も効果的です。2回の定期予防接種（1歳児と小学校入学前1年間）を徹底しましょう。また、妊婦への感染を防止するため、予防接種歴や抗体陽性が確認できない「妊婦の夫、子どもや同居家族」、「妊娠希望者や妊娠の可能性が高い女性」の方は、任意で予防接種を受けることが推奨されます。

参考 風疹とは（国立感染症研究所）

<https://www.niid.go.jp/niid/ja/kansenohanashi/430-rubella-intro.html>

風疹急増に関する緊急情報：2018年11月21日現在（国立感染症研究所）

<https://www.niid.go.jp/niid/images/epi/rubella/181121/rubella181121.pdf>

風しんについて

https://www.mhlw.go.jp/seisakunitsuite/bunya/kenkou_iryuu/kenkou/kekkaku-kansenshou/rubella/

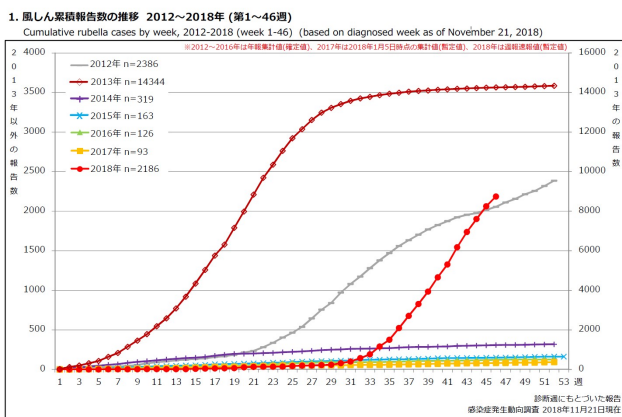


図1 全国における風しん累積報告数の推移 (2012～2018年第46週) (国立感染症研究所HPより)

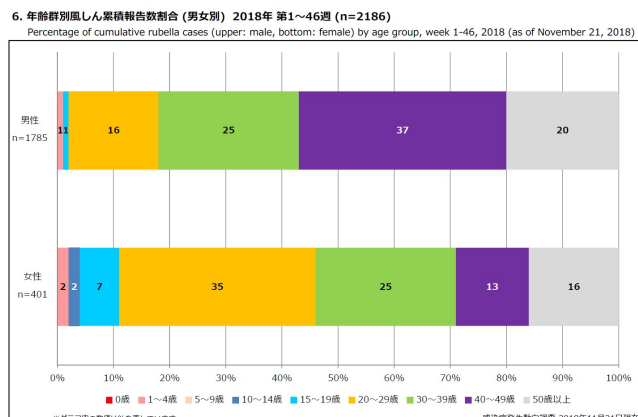


図2 全国における年齢別、男女別風しん累積報告数 (2018年第1～46週) (国立感染症研究所HPより)

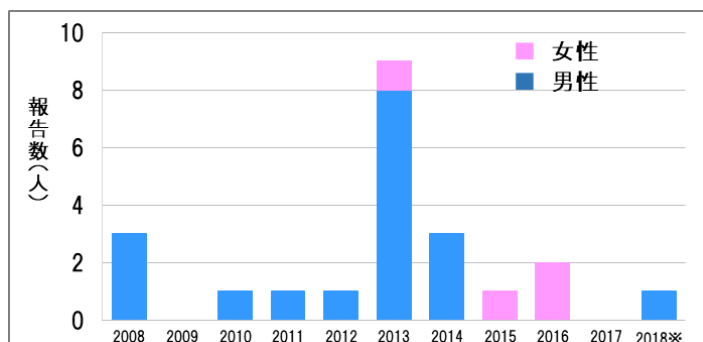


図3 岩手県における年別・性別風しん報告数 (2008～2018年第47週)

今注目の感染症 (つづき)

梅毒

梅毒は、感染力が強い「梅毒トレポネーマ」という、らせん状の細菌によって引き起こされます。主に、感染している人の病変部（性器、口唇部、口腔内、肛門等）と直接接触する性行為や疑似性行為により「梅毒トレポネーマ」が粘膜や皮膚などの傷口から侵入して感染します。

感染後3週間程度の潜伏期の後に、感染部位にしこりや潰瘍がみられるようになりますが、数週間程度で症状がなくなります（早期顕症Ⅰ期）。その後、治療をせずに数週間～数カ月経過すると、病原体が血液によって全身に運ばれ、手のひらや足の裏、体全体に発疹がみられるようになります（早期顕症Ⅱ期）。さらに、感染後数年～数十年経過すると、ゴムのような腫瘍、心血管症状、神経症状などが出現する場合があります（晩期顕症）。妊娠している方が梅毒に感染すると、胎盤を通して胎児に感染し、死産、早産、新生児死亡や奇形が起こることがあります。

早期顕症と晩期顕症の間には症状が消える無症候期がありますが、体内には梅毒トレポネーマが残っており、感染を広げる恐れがあります。この無症候期が診断・治療の遅れにつながるため、注意が必要です。また、終生免疫は得られないため、再感染する可能性があります。

全国では、2010年以降、報告数が増加傾向に転じています。男女の異性間性交渉での感染が増加しているほか、性風俗店利用者での梅毒の報告数が増加しています。岩手県では、例年、数例の報告でしたが、2016年に9例、2017年には16例の報告がありました。2018年は第47週までに、28例が報告されています。

梅毒は早期発見、早期検査、早期治療が重要です。感染が疑われる症状がみられた場合は、早めに医師の診断や治療を受けましょう。また、感染していたことがわかった場合は、周囲で感染の可能性のある方（パートナー等）と一緒に検査を行い、必要に応じて治療を行うことが重要です。

岩手県では、県内各保健所において、匿名、無料で梅毒検査を行っています。他の性感染症も含め、適切な予防対策を取り、症状がみられるなど不安がある場合には、検査や医療機関を受診するよう心がけましょう。

参考 I A S R 2015年2月号 (国立感染症研究所)

<http://www.nih.go.jp/niid/ja/id/742-disease-based/ha/syphilis/idsc/iasr-topic/5404-tpc420-j.html>

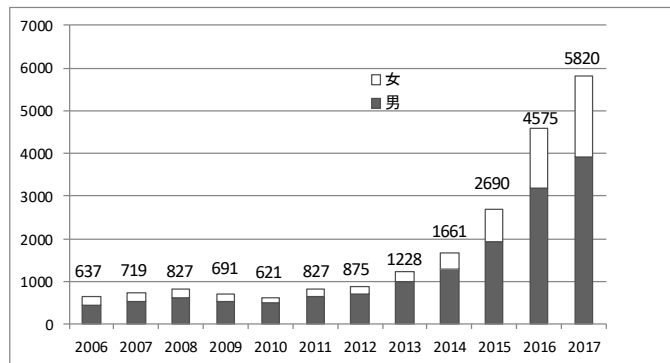


図1 全国における梅毒患者届出数の推移 (2006年～2017年)

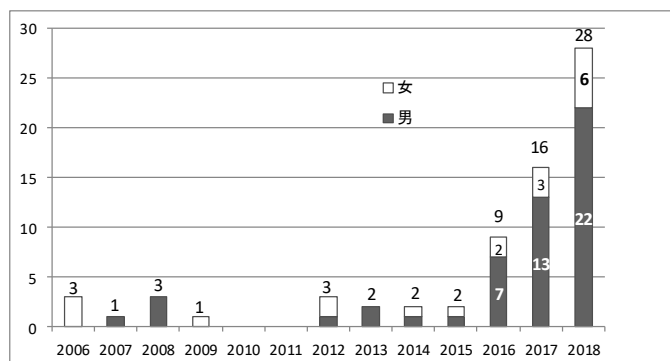


図2 岩手県における梅毒患者届出数の推移 (2006年～2018年第47週)

病原体検出情報

- ・手足口病の患者の咽頭ぬぐい液から、A群コクサッキーウイルス16型を3件、ライノウイルスを1件、単純ヘルペスウイルス1型を1件、それぞれ検出しました。
- ・ウイルス性口内炎の患者の咽頭ぬぐい液から、単純ヘルペス1型を1件検出しました。
- ・上気道炎の患者の咽頭ぬぐい液からRSウイルスを2件、A群コクサッキーウイルス4型を1件、それぞれ検出しました。
- ・下気道炎の患者の咽頭ぬぐい液から、ライノウイルスを2件、アデノウイルス2型を1件、パラインフルエンザウイルス1型を1件、エンテロウイルスD68型を1件、それぞれ検出しました。
- ・無菌性髄膜炎の患者の咽頭ぬぐい液から、エンテロウイルスA71型を1件検出しました。

集団感染情報

- ・この週には集団感染情報はありませぬ。

医療機関からの情報

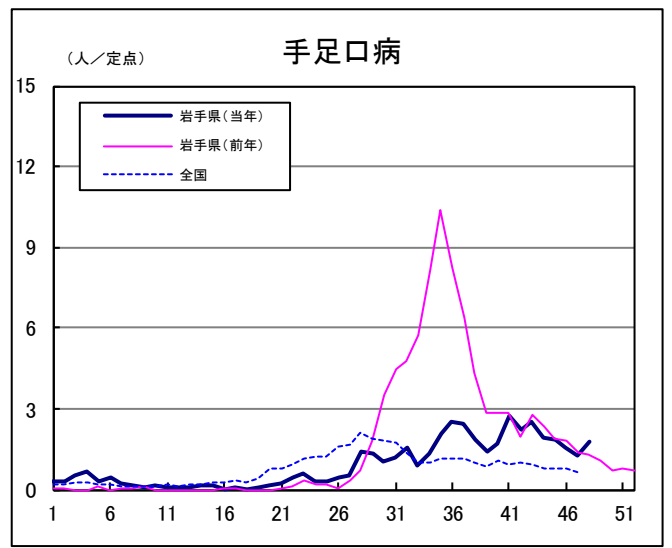
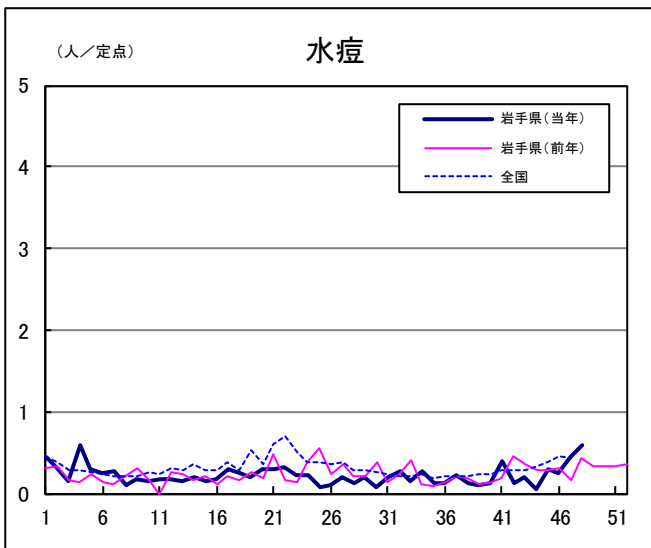
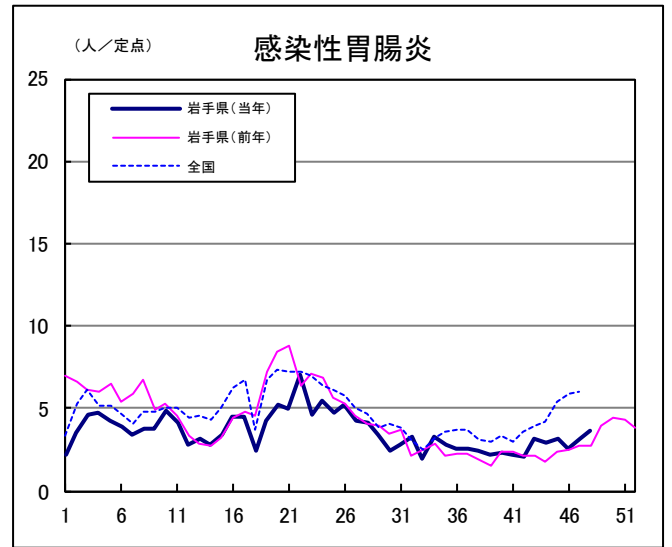
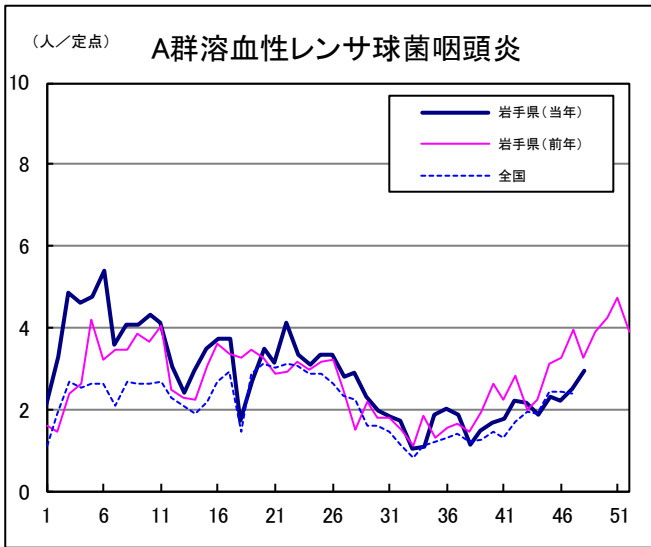
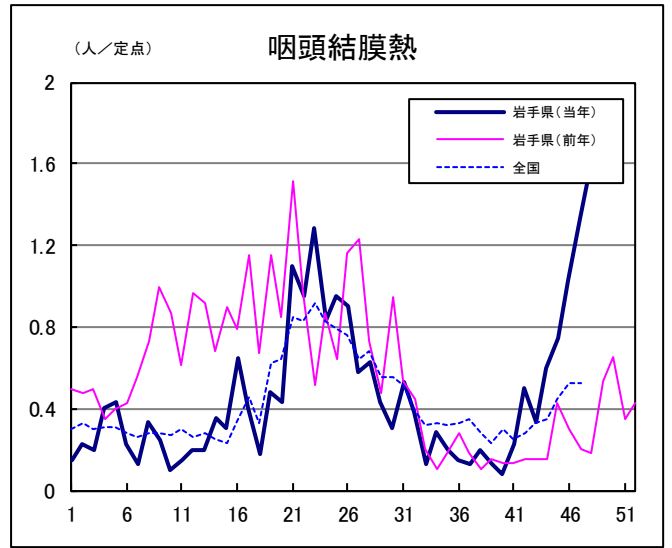
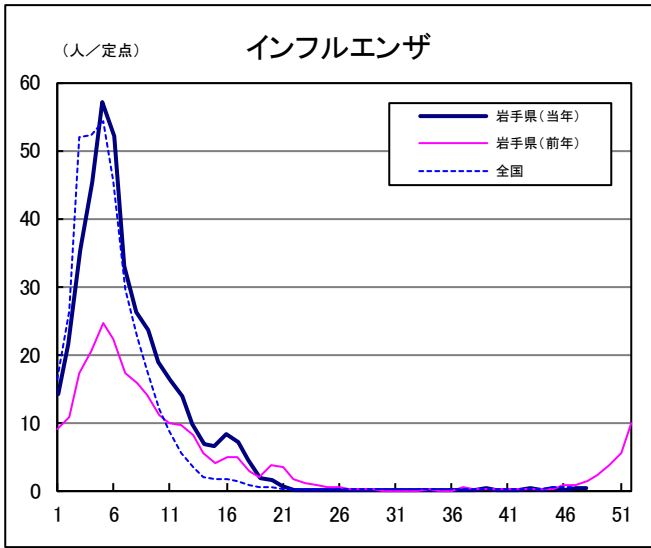
- ・この週には医療機関からの情報はありませぬ。

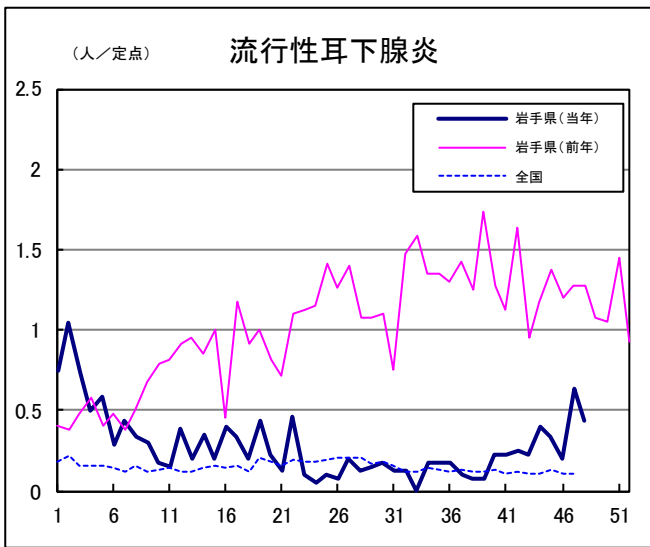
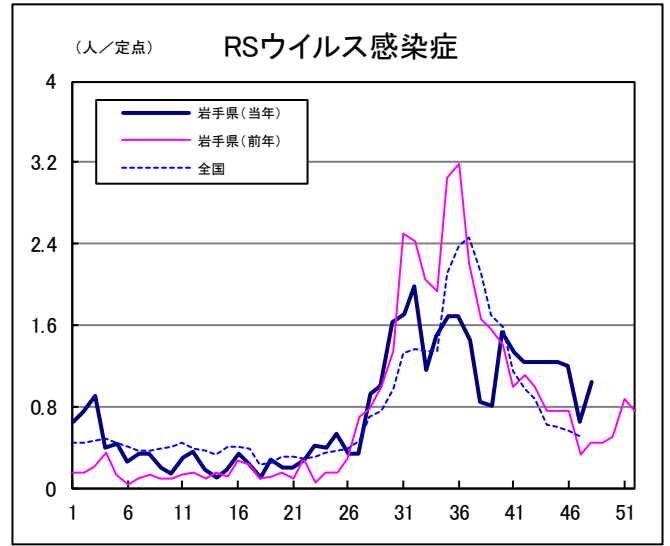
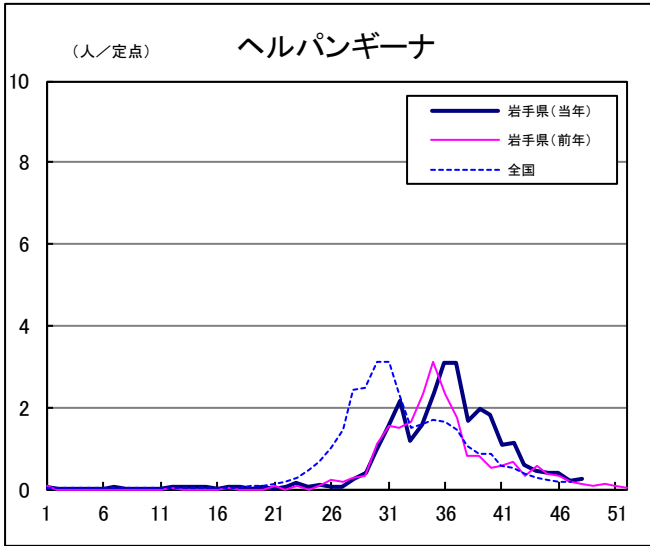
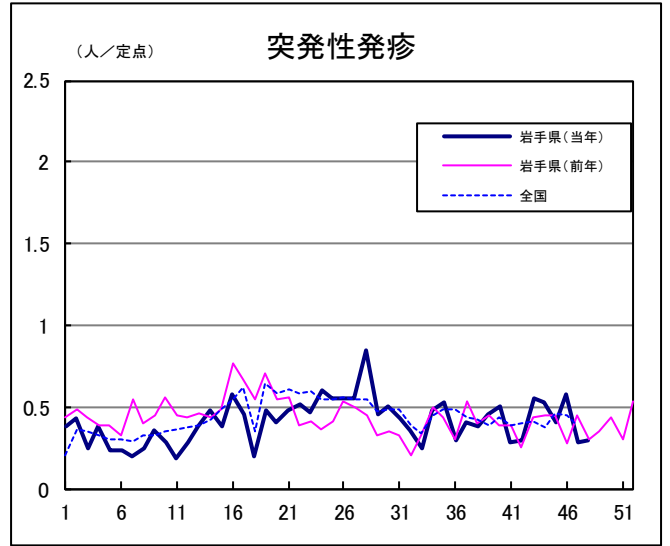
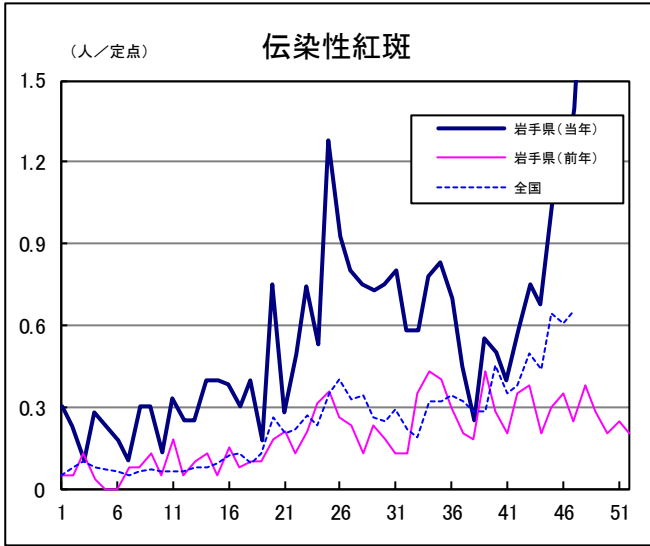
Q & A

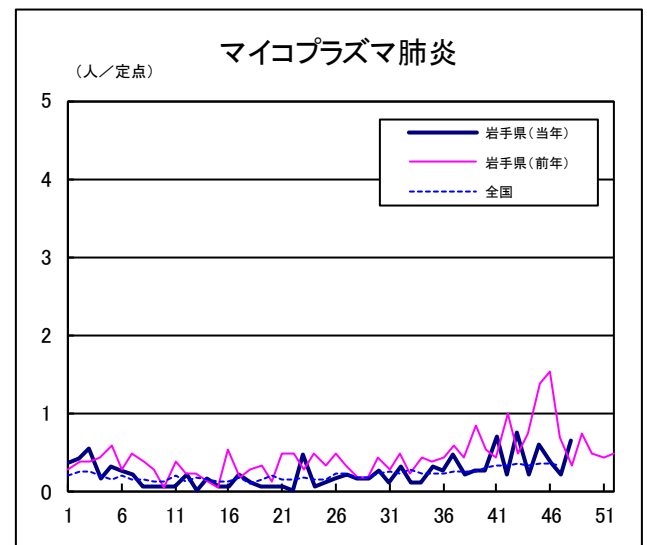
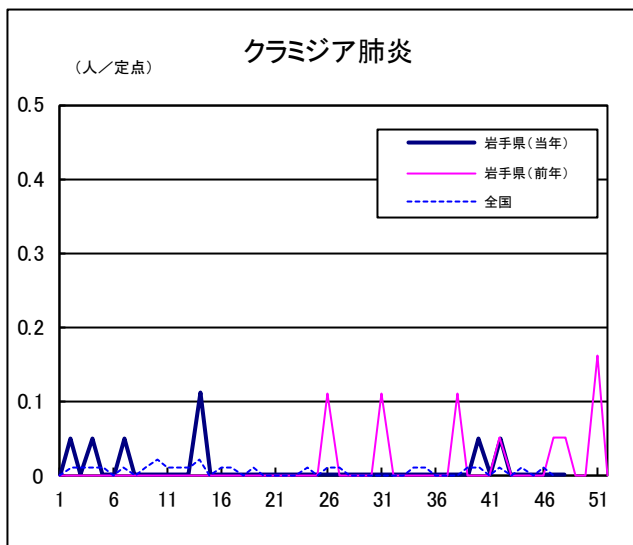
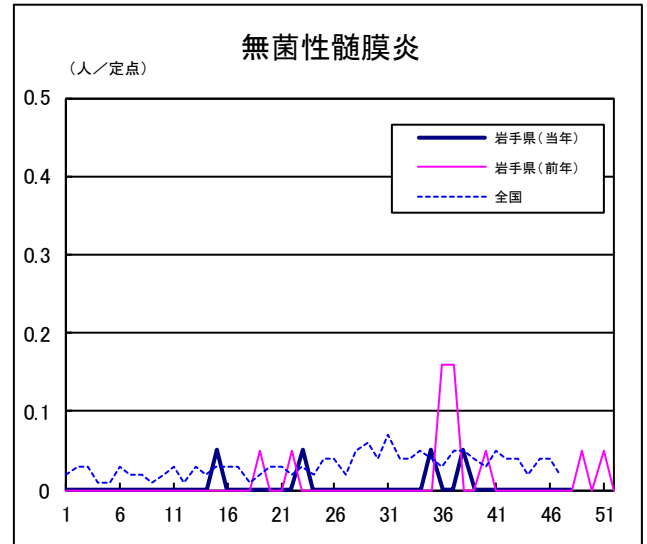
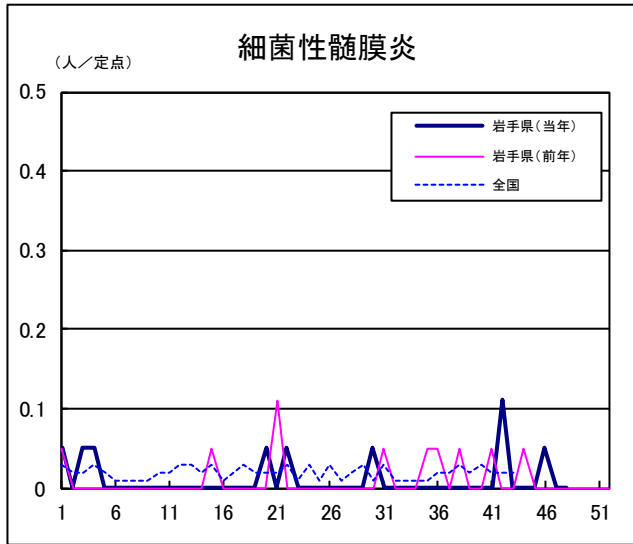
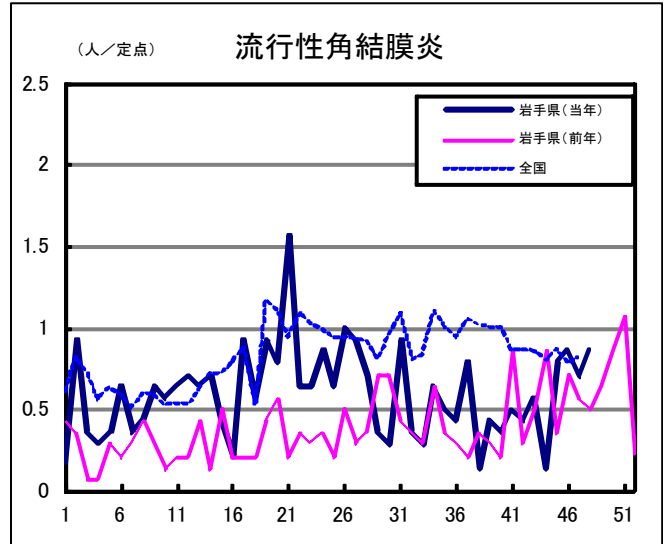
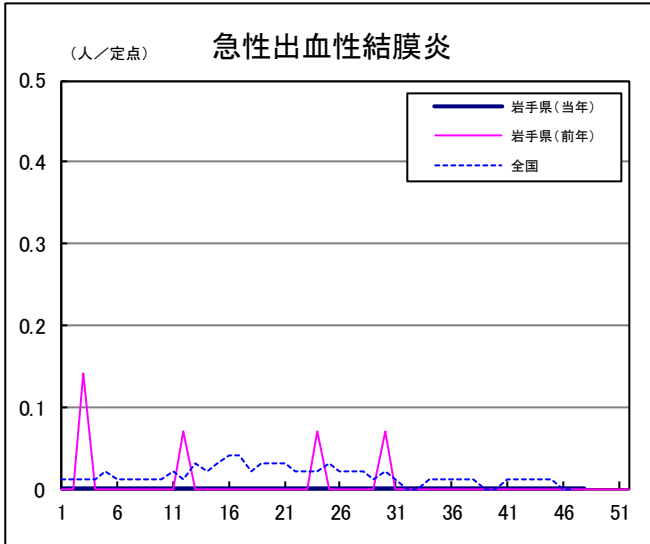
読者の皆様からのご質問にはこの欄でお答えします。

医療機関からの情報や読者の皆様からのご質問は下記の宛先までお寄せください。
岩手県感染症情報センター（岩手県環境保健研究センター保健科学部内）
〒020-0857 岩手県盛岡市北飯岡1-11-16
TEL:019-656-5669（直通） FAX:019-656-5667
E-mail: CC0019@pref.iwate.jp

疾病別グラフ (定点あたり患者数の推移)







定点医療機関の数

地区	定点種別	インフル エンザ	小児科定 点	眼科定点	基幹定点
岩手県		65	40	14	19
盛岡市		11	7	3	5
県央		8	5	2	0
中部		12	7	2	4
奥州		7	4	1	2
一関		7	4	1	2
大船渡		6	4	1	1
釜石		3	2	1	1
宮古		5	3	1	1
久慈		3	2	1	1
二戸		3	2	1	2



無料です!!

岩手の感染症情報を毎週メールでお届けする

「岩手県感染症情報ウィークリーマガジン」を配信しています。

配信の登録は以下のURLからお願いします。

<http://www2.pref.iwate.jp/~hp1353/kansen/mailmagazine.html>

岩手県感染症週報 平成30年第47週 平成30年11月29日発行

監修：岩手県感染症発生動向調査委員会

発行：岩手県環境保健研究センター
岩手県保健福祉部医療政策室

事務局：岩手県感染症情報センター
(岩手県環境保健研究センター保健科学部内)

〒020-0857 岩手県盛岡市北飯岡1-11-16

TEL:019-656-5669 (直通) FAX:019-656-5667

E-mail: CC0019@pref.iwate.jp

URL: <http://www2.pref.iwate.jp/~hp1353/kansen/>

<岩手県感染症情報センター>

<http://www.pref.iwate.jp/iryuu/kenkou/index.html>

<岩手県保健福祉部医療政策室>