

岩手県感染症週報

平成30年第28週(7月9日～7月15日)

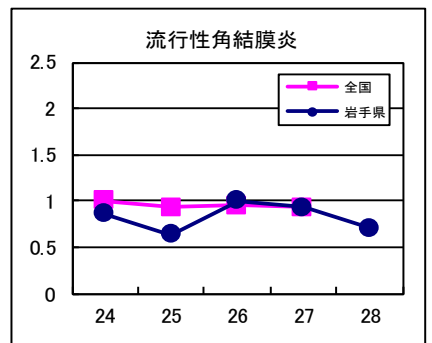
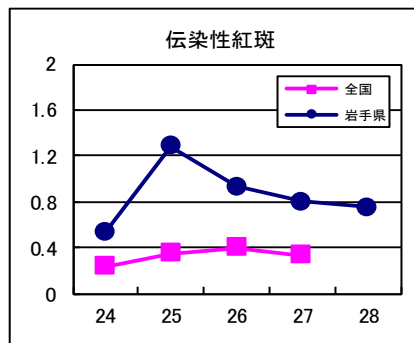
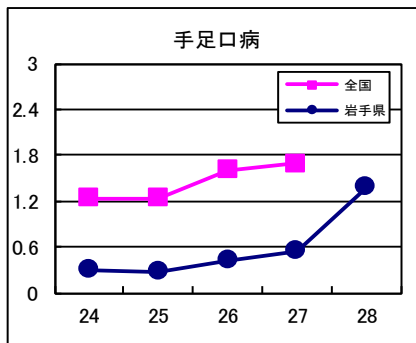
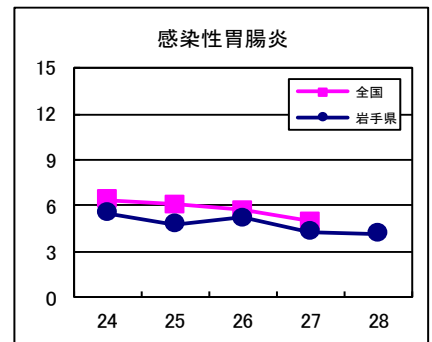
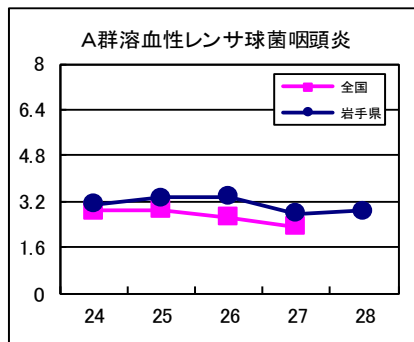
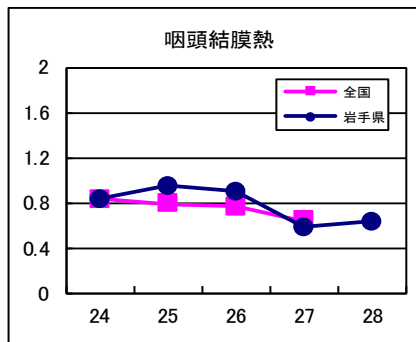
岩手県感染症情報センター

第28週の概要

- 1 類感染症 ・患者発生の報告はありませんでした。
- 2 類感染症 ・結核の報告が6例ありました。そのうち1例は潜在性結核感染症でした。
- 3 類感染症 ・腸管出血性大腸菌感染症は、2例の報告がありました。少ない菌量でも感染するので、食中毒予防の徹底と、石けんと流水による手洗いで二次感染を防ぐことが重要です。
- 4 類感染症 ・A型肝炎の報告が、盛岡市から1例ありました。患者は30歳代の男性です。
・レジオネラ症の報告が、奥州地区から1例ありました。患者は40歳代の男性です。
- 5 類感染症 (全数把握対象疾患)
 - ・カルバパネム耐性腸内細菌感染症の報告が、大船渡地区から1例ありました。
 - ・梅毒の報告が4例ありました。今年これで16例です。2017年は、1年間で16例の報告がありました。
 - ・百日咳の報告が、奥州地区から2例、一関地区から1例ありました。今年これで28例です。
- 5 類感染症 (定点把握対象疾患)
 - ・RSウイルス (RSV) 感染症は、急増しました。例年、流行は夏から始まり秋にかけて患者が急増します。流行の開始が早まっています。地区別では中部、奥州及び宮古地区からの報告数が多く、年齢層別では報告すべてが2歳以下です。症状は、軽度の風邪症状から重症の細気管支炎や肺炎まで様々ですが、6か月未満では重症化することが多く注意が必要です。
 - ・手足口病は、釜石地区で5月下旬から報告数が多くなっており、2週続けて警報値 (定点あたり患者数5人) を超えました。髄膜炎や脳炎等を併発する場合がありますので、頭痛、嘔吐、高熱が続く場合は医療機関の受診が勧められます。
 - ・伝染性紅斑 (リンゴ病) は、中部及び宮古地区で4週続けて警報値 (同2人) を超えました。

最近の注目疾患 (定点あたり患者数の過去5週の動き)

(疾患によって目盛りのスケールが違うことに注意)



定点把握対象疾患 (過去5週の動き)

報告週対応表 <http://www.nih.go.jp/niid/ja/calendar.html>

※2018年1月1日より百日咳が5類感染症 (定点把握疾患) から5類感染症 (全数把握疾患) へ変更されました。
 ※2013年第42週より感染性胃腸炎 (ロタウイルス) が定点把握対象疾患となりました。

(定点あたり患者数)

疾病名	地域	週					流行傾向	
		24	25	26	27	28		
インフルエンザ	岩手県	0	0	0	0	0	→	
	全国	0.08	0.09	0.09	0.09			
RSウイルス感染症	岩手県	0.4	0.53	0.33	0.33	0.93	↗	☆
	全国	0.34	0.36	0.39	0.46			
咽頭結膜熱	岩手県	0.83	0.95	0.9	0.58	0.63	→	☆
	全国	0.83	0.79	0.76	0.64			
A群溶血性レンサ球菌咽頭炎	岩手県	3.1	3.33	3.35	2.78	2.88	→	☆☆
	全国	2.88	2.89	2.64	2.31			
感染性胃腸炎	岩手県	5.5	4.78	5.2	4.3	4.18	→	☆
	全国	6.4	6.07	5.73	5			
水痘	岩手県	0.23	0.08	0.1	0.2	0.13	→	☆
	全国	0.37	0.39	0.36	0.39			
手足口病	岩手県	0.3	0.28	0.43	0.55	1.38	↗	☆☆
	全国	1.23	1.24	1.6	1.69			
伝染性紅斑	岩手県	0.53	1.28	0.93	0.8	0.75	→	☆☆
	全国	0.23	0.35	0.4	0.33			
突発性発疹	岩手県	0.6	0.55	0.55	0.55	0.85	↗	☆
	全国	0.54	0.54	0.56	0.55			
ヘルパンギーナ	岩手県	0.03	0.08	0.05	0.05	0.25	→	☆
	全国	0.49	0.64	1	1.47			
流行性耳下腺炎	岩手県	0.05	0.1	0.08	0.2	0.13	→	☆
	全国	0.18	0.19	0.2	0.2			
急性出血性結膜炎	岩手県	0	0	0	0	0	→	
	全国	0.02	0.03	0.02	0.02			
流行性角結膜炎	岩手県	0.86	0.64	1	0.93	0.71	→	☆
	全国	1	0.93	0.95	0.93			
細菌性髄膜炎	岩手県	0	0	0	0	0	→	
	全国	0.02	0.02	0.03	0.01			
無菌性髄膜炎	岩手県	0	0	0	0	0	→	
	全国	0.02	0.04	0.04	0.02			
マイコプラズマ肺炎	岩手県	0.05	0.11	0.16	0.21	0.16	→	☆
	全国	0.14	0.13	0.23	0.22			
クラミジア肺炎 (オウム病を除く)	岩手県	0	0	0	0	0	→	
	全国	0.01	0	0.01	0.01			
感染性胃腸炎 (ロタウイルス)	岩手県	0.11	0.11	0.11	0.05	0.05	→	
	全国	0.09	0.06	0.04	0.02			
インフルエンザ (入院患者) ※報告数であることに注意	岩手県	0	0	0	0	0		
	全国	12	8	7	6			

【流行傾向の見方】

- 無印 : ほとんど患者が発生していません
- ☆ : 患者が発生しています
- ☆☆ : 警報値を超えた地区が1～2地区あります
- ☆☆☆ : 多くの地区で警報値を超えています

全数把握対象疾患 (過去5週の動き)

※ジカウイルス感染症が2016年2月15日から四類感染症に追加されました。

(患者発生数)

分類	疾病名	(週)					累計	全国	
		24	25	26	27	28		27	累計
一類 感染症	エボラ出血熱	0	0	0	0	0	0	0	0
	クリミア・コンゴ出血熱	0	0	0	0	0	0	0	0
	痘そう	0	0	0	0	0	0	0	0
	南米出血熱	0	0	0	0	0	0	0	0
	ペスト	0	0	0	0	0	0	0	0
	マールブルグ病	0	0	0	0	0	0	0	0
	ラッサ熱	0	0	0	0	0	0	0	0
二類	急性灰白髄炎	0	0	0	0	0	0	0	0
	結核 () 内は潜在性結核感染症患者再掲	2 (1)	4 (2)	7 (0)	7 (3)	6 (1)	108 (43)	358	10887
	ジフテリア	0	0	0	0	0	0	0	0
	重症呼吸器症候群	0	0	0	0	0	0	0	0
	中東呼吸器症候群 (MERS)	0	0	0	0	0	0	0	0
	鳥インフルエンザ (H5N1)	0	0	0	0	0	0	0	0
	鳥インフルエンザ (H7N9)	0	0	0	0	0	0	0	0
三類	コレラ	0	0	0	0	0	0	0	2
	細菌性赤痢	0	0	0	0	0	0	1	93
	腸管出血性大腸菌感染症	0	2	2	3	2	16	79	1064
	腸チフス	0	0	0	0	0	0	0	18
	バラチフス	0	0	0	0	0	0	1	11
	E型肝炎	0	0	0	0	0	0	13	220
四類 感染症	ウエストナイル熱 (ウエストナイル脳炎を含む)	0	0	0	0	0	0	0	0
	A型肝炎	0	0	0	0	1	2	32	510
	エキノコックス症	0	0	0	0	0	0	0	7
	黄熱	0	0	0	0	0	0	0	0
	オウム病	0	0	0	0	0	0	0	4
	オムスク出血熱	0	0	0	0	0	0	0	0
	回帰熱	0	0	0	0	0	0	0	1
	キャサナル森林病	0	0	0	0	0	0	0	0
	Q熱	0	0	0	0	0	0	0	1
	狂犬病	0	0	0	0	0	0	0	0
	コクシジオイデス症	0	0	0	0	0	0	0	1
	サル痘	0	0	0	0	0	0	0	0
	ジカウイルス感染症	0	0	0	0	0	0	0	0
	重症熱性血小板減少症候群 (SFTS)	0	0	0	0	0	0	1	39
	腎症候性出血熱	0	0	0	0	0	0	0	0
	西部ウマ脳炎	0	0	0	0	0	0	0	0
	ダニ媒介脳炎	0	0	0	0	0	0	0	1
	炭疽	0	0	0	0	0	0	0	0
	チクングニア熱	0	0	0	0	0	0	0	1
	つつが虫病	0	0	0	0	0	1	1	89
	デング熱	0	0	0	0	0	0	3	65
	東部ウマ脳炎	0	0	0	0	0	0	0	0
	鳥インフルエンザ (H5N1、H7N9を除く)	0	0	0	0	0	0	0	0
	ニパウイルス感染症	0	0	0	0	0	0	0	0
	日本紅斑熱	0	0	0	0	0	0	5	93
	日本脳炎	0	0	0	0	0	0	0	0
	ハンタウイルス肺症候群	0	0	0	0	0	0	0	0
	Bウイルス病	0	0	0	0	0	0	0	0
	鼻疽	0	0	0	0	0	0	0	0
	ブルセラ症	0	0	0	0	0	0	0	2
	ベネゼエラウマ脳炎	0	0	0	0	0	0	0	0
	ヘンドラウイルス感染症	0	0	0	0	0	0	0	0
	発疹チフス	0	0	0	0	0	0	0	0
	ボツリヌス症	0	0	0	0	0	0	0	2
マラリア	0	0	0	0	0	0	0	23	
野兔病	0	0	0	0	0	0	0	0	
ライム病	0	0	0	0	0	0	0	1	
リッサウイルス感染症	0	0	0	0	0	0	0	0	
リフトバレー熱	0	0	0	0	0	0	0	0	
類鼻疽	0	0	0	0	0	0	0	1	
レジオネラ症	1	1	0	0	1	5	75	868	
レプトスピラ症	0	0	0	0	0	0	0	2	
ロッキー山紅斑熱	0	0	0	0	0	0	0	0	

全数把握対象疾患（続き）（過去5週の動き）

（患者発生数）

分類	疾病名	岩手県					全国		
		(週) 24	25	26	27	28	累計	27	累計
五類 感 染 症	アメーバ赤痢	0	0	0	0	0	7	15	428
	ウイルス性肝炎（A型肝炎及びE型肝炎を除く）	0	0	0	0	0	0	8	111
	カルバペネム耐性腸内細菌科細菌感染症	0	1	0	0	1	5	24	862
	急性弛緩性麻痺	0	0	0	0	0	0	3	14
	急性脳炎（ウエストナイル脳炎及び日本脳炎を除く）	0	0	0	0	0	2	10	390
	クリプトスポリジウム症	0	0	0	0	0	0	0	10
	クロイツフェルト・ヤコブ病	0	0	0	0	0	2	3	109
	劇症型溶血性レンサ球菌感染症	0	0	0	0	0	4	12	404
	後天性免疫不全症候群	0	0	0	0	0	2	13	643
	ジアルジア症	0	0	0	0	0	0	0	39
	侵襲性インフルエンザ菌感染症	0	0	0	0	0	1	3	256
	侵襲性髄膜炎菌感染症	0	0	0	0	0	0	1	22
	侵襲性肺炎球菌感染症	2	0	1	0	0	12	20	2037
	水痘（入院例）	1	0	0	0	0	2	3	217
	先天性風しん症候群	0	0	0	0	0	0	0	0
	梅毒	0	0	0	0	4	16	106	3409
	播種性クリプトコックス症	0	0	0	0	0	0	3	93
	破傷風	0	1	0	0	0	1	1	52
	バンコマイシン耐性黄色ブドウ球菌感染症	0	0	0	0	0	0	0	0
	バンコマイシン耐性腸球菌感染症	0	0	0	0	0	0	1	28
百日咳	0	2	4	2	3	28	136	3023	
風しん	0	0	0	0	0	0	2	49	
麻しん	0	0	0	0	0	0	10	185	
薬剤耐性アシネトバクター感染症	0	0	0	0	0	0	0	9	

今注目の感染症

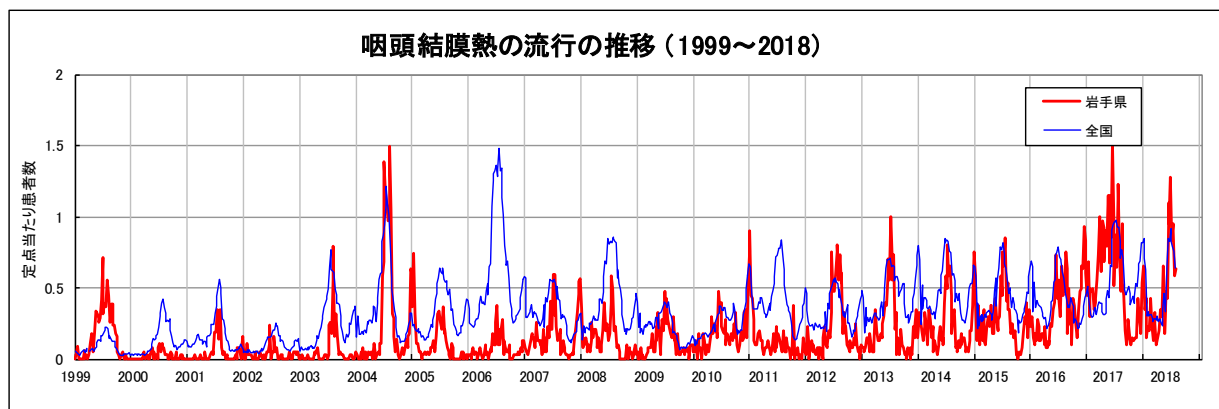
咽頭結膜熱

咽頭結膜熱は、発熱、咽頭炎、眼症状を主とする小児の感染症です。本疾患の原因であるアデノウイルスは、80を超える型に分類され、咽頭結膜熱のほかに、呼吸器感染症、流行性角結膜炎、感染性胃腸炎も引き起こします。

感染経路は、通常飛沫感染あるいは手指を介した接触感染であり、結膜あるいは上気道からの感染です。咽頭炎による咽頭痛、結膜炎に伴う結膜充血などの症状が現れます。

岩手県の流行状況は、例年夏にかけて流行のピークがありますが、2005年から冬にかけてのピークがみられる年もあります。2017年は、春から報告数の多い状況が続き、第21週には、定点あたり患者数1.51人と1999年以降一番報告数が多くなりました。今年も、21週以降、報告数の多い状況が続いています。予防には、タオルの共用をさけること、石けんと流水による手洗いが重要です。

- 参考 国立感染症研究所 咽頭結膜熱とは
<https://www.niid.go.jp/niid/ja/kansennohanashi/323-pcf-intro.html>
 国立感染症研究所 アデノウイルス感染症 2008～2017年6月
<https://www.niid.go.jp/niid/ja/iasr-vol38/7370-idx449.html>



今注目の感染症（つづき）

つつが虫病

つつが虫病は、ツツガムシ病リケッチアに感染したツツガムシ（ダニの一種）の幼虫の刺咬により、病原体が体内に侵入しておこる感染症です（図1）。

潜伏期間は5日から15日間で、症状は、発熱、発疹、頭痛が主症状で、皮膚には特徴的なダニの刺し口がみられます（表1）。つつが虫病は、治療が遅れることで重症となることがあるため、野外活動の後、疑わしい症状が出た場合には、早めに医療機関を受診し、適切な治療を受けましょう。野外で活動したこと、ダニに刺されたかもしれないことなどを医師に伝えることも大切です。

岩手県内での発生状況ですが、全県内に毎年発生し、春から夏と、秋から冬にかけての2つの発生のピークがみられます（図2）。ツツガムシの生息しているような場所（野山や田畑、河川敷等）にはなるべく立ち入らないようにし、立ち入る場合には、長袖、長ズボンに足首を覆うことができる靴を履くなど、肌の露出の少ない、ダニの吸着を防ぐような服装をして、虫除け剤を適宜使用しましょう。野外での活動後は、上着や作業着を屋内に持ち込まないようにしましょう。また、ダニが衣類の隙間から入り込むことがあるので、帰宅後は速やかに入浴やシャワーなどで洗い流し、ダニがついていないか確認することも大切です。

参考 国立感染症研究所：ツツガムシ病とは
<http://www.nih.go.jp/niid/ja/kansennohanashi/436-tsutsugamushi.html>
 国立感染症研究所：リケッチアって知ってますか？
<http://www0.nih.go.jp/niid/Rickettsia/>

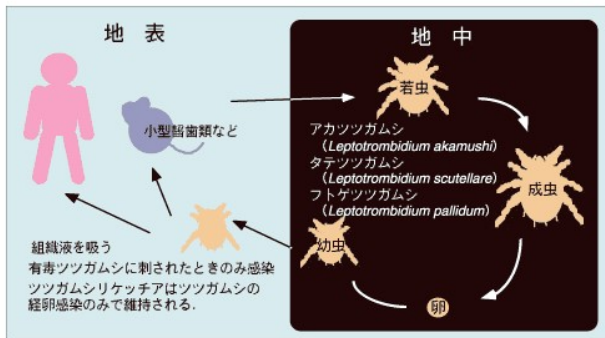


図1. ツツガムシの生活環

—国立感染症研究所HPより—

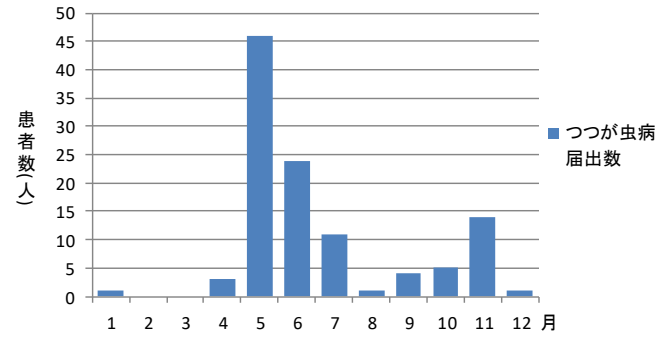


図2. 岩手県における月別つつが虫病届出数 (1999-2018年累計)

表1 ダニを媒介して起こる代表的な感染症

疾患名	媒介するダニ	病原体	症状	潜伏期間	発生状況 (2018年第27週)	
					全国	岩手県
重症熱性血小板減少症候群 (SFTS)	マダニ (フタゲチマダニ、タカサゴキラマダニ、キチマダニ等)	SFTS virus (Severe Fever with Thrombocytopenia Syndrome virus)	発熱、消化器症状、頭痛、筋肉痛、リンパ節腫脹	6日～14日	39	0
つつが虫病	ツツガムシ (アカツツガムシ、タテツツガムシ、フトゲツツガムシ)	Orientia tsutsugamushi	発熱、発疹、全身倦怠感、頭痛、刺し口、食欲不振、悪寒、リンパ節腫脹	5日～15日	89	1
日本紅斑熱	マダニ (キチマダニ、フタゲチマダニ、ヤマトマダニ等)	Rickettsia japonica	頭痛、発熱、全身倦怠感、刺し口、発疹	2日～8日	93	0

今注目の感染症 (つづき)

感染性胃腸炎

感染性胃腸炎は細菌やウイルス、寄生虫など多種多様な原因によっておこる胃腸炎の総称です。毎年秋から冬にかけて流行し、その原因はノロウイルスやロタウイルス等のウイルスが大部分を占めています。近年では、流行の前半ではノロウイルスが、後半ではロタウイルスが患者から多く検出されています。

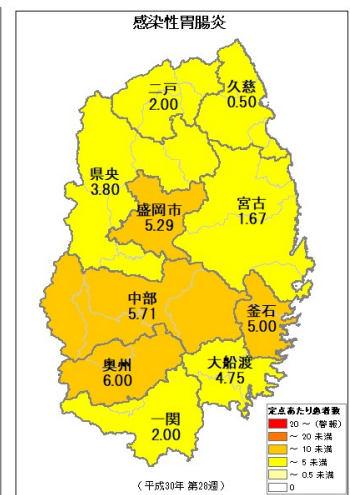
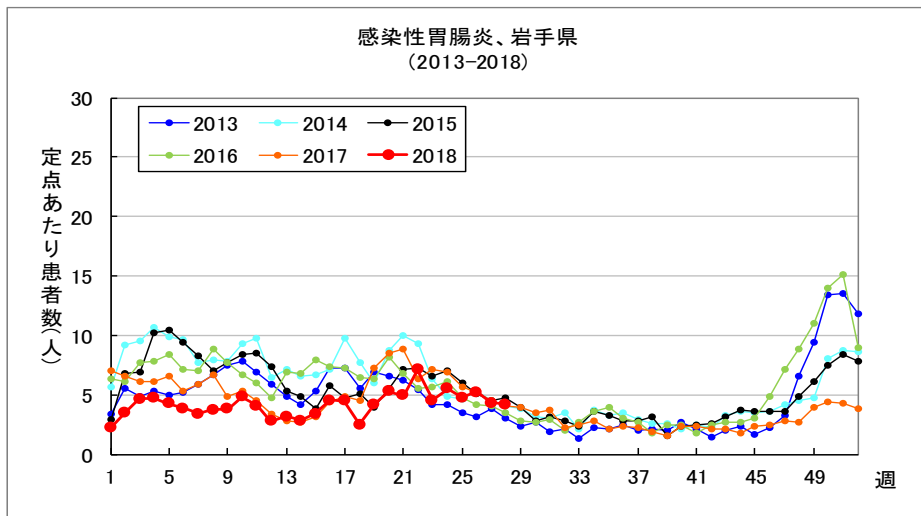
感染性胃腸炎の報告数は、例年12月頃にピークを迎えますが、2017年の12月は比較的報告数が少ない状況で推移しました。2018年第28週の定点あたり患者数は前週より減少し、4.18人となりました。集団感染事例は2018年4月からこれまでに保育所、小学校、高校、老人福祉施設等から40例報告されています。このうち38例がノロウイルス、残りの2例がサポウイルスを原因としたものでした。県環境保健研究センターが実施した検査では、ノロウイルスによる集団感染事例の原因となった遺伝子型は、2017年5月から今年2018年4月までは主にGII.4が検出されていましたが、今年5月以降、GII.2が多く検出されています。なお、GII.2は、2016年12月から2017年4月までに多く検出されていました。

感染性胃腸炎の主な原因となるウイルスは、感染力が非常に強く、少量のウイルスでも感染するので注意が必要です。保育所や老人福祉施設など、集団生活を営む施設では、感染予防対策の再確認が勧められます。予防には、調理前や食事前、トイレの後などに石けんと流水による十分な手洗いを行うこと、患者の吐物や便を処理する際は、使い捨ての手袋やマスクを着用し、塩素系薬剤を使用すること、食品を十分に加熱することが重要です。

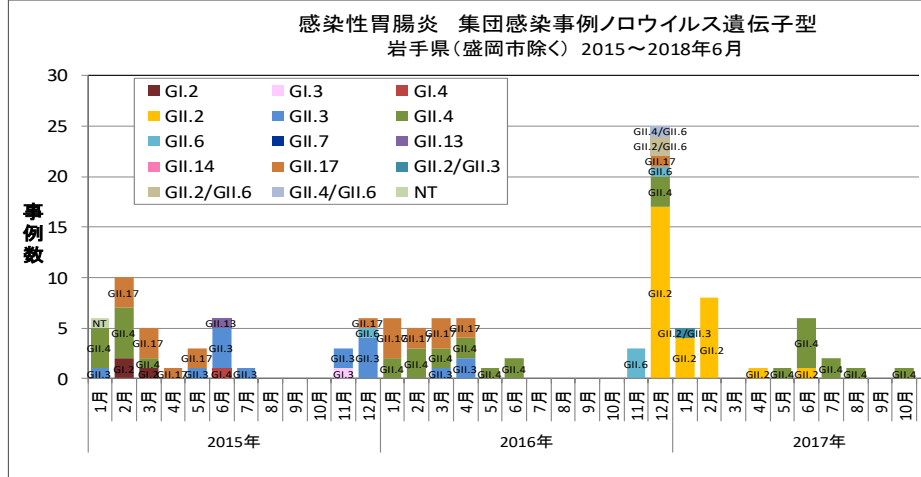
参考

国立感染症研究所 感染性胃腸炎とは

<https://www.niid.go.jp/niid/ja/kansennohanashi/383-intestinal-intro.html>



岩手県 第28週



※国土交通省国土政策局「H29年1月1日時点国土数値情報(行政区域データ)」をもとに岩手県が編集・加工した。
 ※この地図の作成に当たっては、国土地理院長の承認を得て、同院発行の数値地図(国土基本情報)電子国土基本図(地図情報)を使用した。(承認番号 平29情使、第675号)

今注目の感染症 (つづき)

腸管出血性大腸菌感染症

腸管出血性大腸菌感染症は、ベロ毒素 (Vero toxin = VT、またはShiga toxin = Stxとも呼ばれる) を産生する大腸菌によって引き起こされる感染症です。症状は、無症状から軽度の下痢、激しい腹痛、頻回の水様便、著しい血便と様々です。さらに、溶血性尿毒症症候群による腎不全や脳症などの重篤な合併症を引き起こす場合もあります。

岩手県では、2018年第28週までに、県央地区から4例、盛岡市から7例、奥州地区から2例、一関地区から3例、計16例の報告がありました。原因となった大腸菌は、O26が7例、O157が5例、O121が1例、O8が1例、O血清型不明が2例でした。年齢層別では、10～19歳が最も多く4例、次いで60～69歳及び70歳以上が各3例でした(図1)。

予防対策としては、食中毒予防の3原則 (食中毒菌をつけない、増やさない、やっつける) を徹底し、生肉や加熱不十分な食肉を食べないことが重要です。また、ヒトからヒトへの二次感染を防ぐため、食事の前やトイレの後などには石けんと流水による手洗いを行うことが重要です。

参考 国立感染症研究所

腸管出血性大腸菌感染症とは <https://www.niid.go.jp/niid/ja/kansennohanashi/439-ehc-intro.html>



腸管出血性大腸菌O157:H7の電子顕微鏡写真(15,000倍)
-国立感染症研究所HPより-

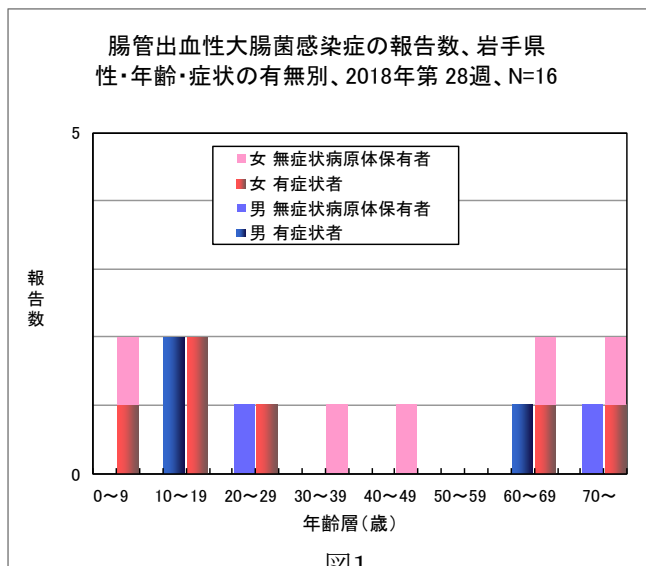
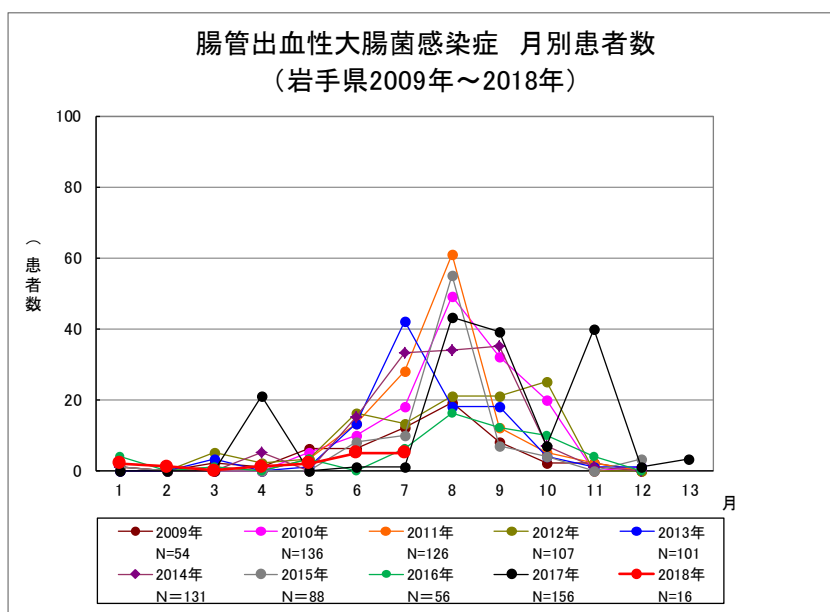


図1



病原体検出情報

- ・アデノウイルス感染症の患者の咽頭ぬぐい液から、アデノウイルス1型を1件検出しました。
- ・上気道炎の患者の咽頭ぬぐい液から、A群溶血性レンサ球菌を2件、C型インフルエンザウイルスを1件、それぞれ検出しました。
- ・伝染性紅斑の患者の咽頭ぬぐい液から、パルボウイルス（B19）を1件検出しました。
- ・不明熱の患者の咽頭ぬぐい液から、ヒトヘルペスウイルス6型を2件、アデノウイルス5型を1件、RSウイルスを1件、ライノウイルスを1件、それぞれ検出しました。
- ・下気道炎の患者の咽頭ぬぐい液から、ライノウイルスを1件、アデノウイルス1型を1件、エンテロウイルス71型を1件、それぞれ検出しました。
- ・感染性胃腸炎の患者の糞便から、ノロウイルスGIIを2件、アデノウイルス1型を1件、アストロウイルス4型を1件、パレコウイルス1型を1件、それぞれ検出しました。

集団感染情報

○感染性胃腸炎の集団発生について

久慈市内の保育所（園児85名、職員24名）

- ・7月3日（火）から7月13日（金）までに、園児22名、職員2名に症状（嘔吐、下痢等）
- ・有症者3名からサポウイルスを検出

医療機関からの情報

- ・この週には医療機関からの情報はありません。

Q & A

読者の皆様からのご質問にはこの欄でお答えします。

医療機関からの情報や読者の皆様からのご質問は下記の宛先までお寄せください。

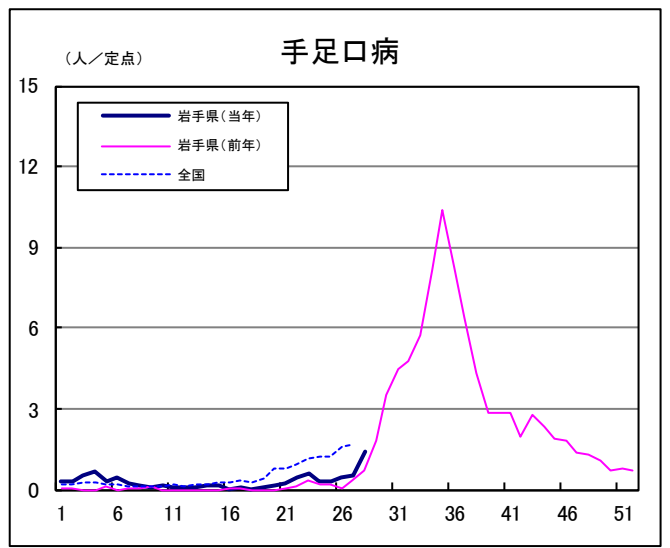
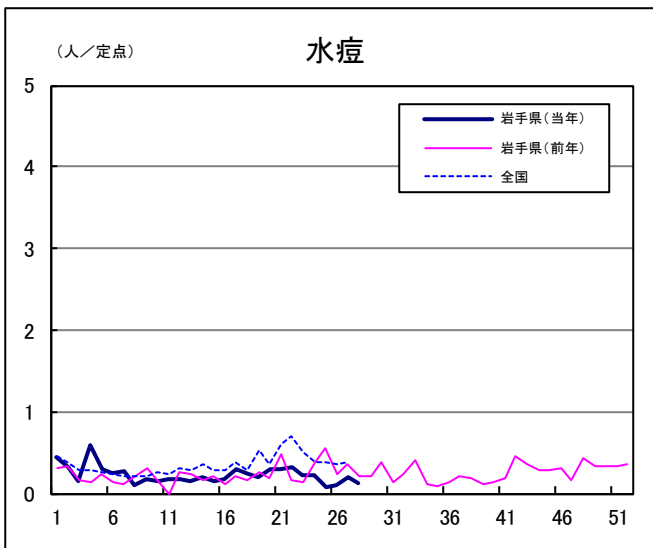
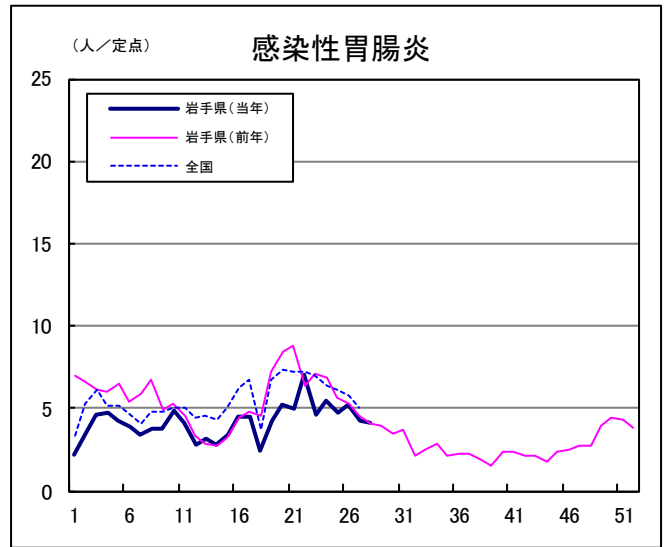
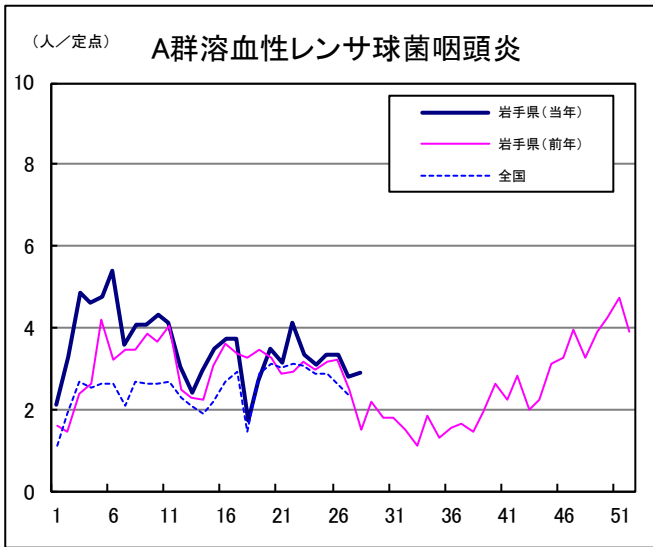
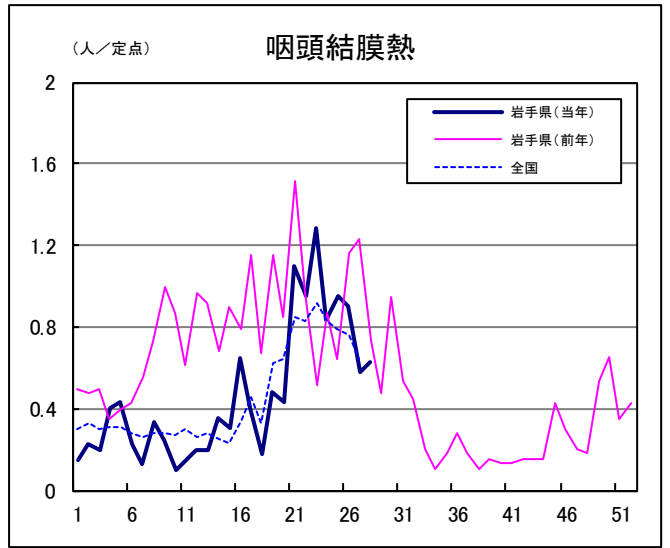
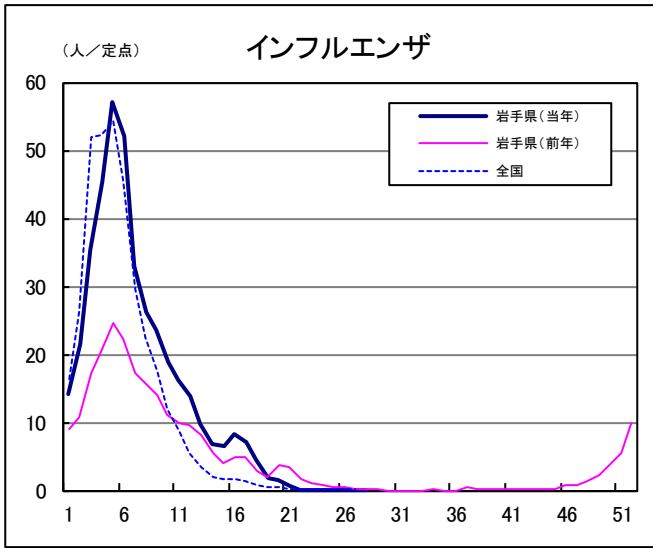
岩手県感染症情報センター（岩手県環境保健研究センター保健科学部内）

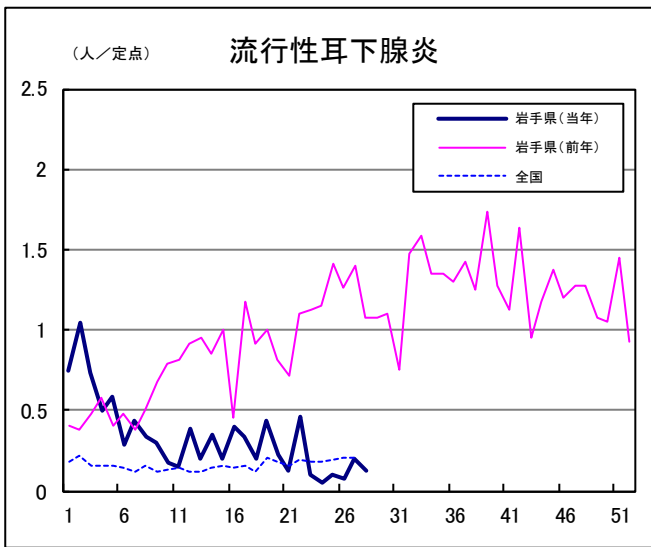
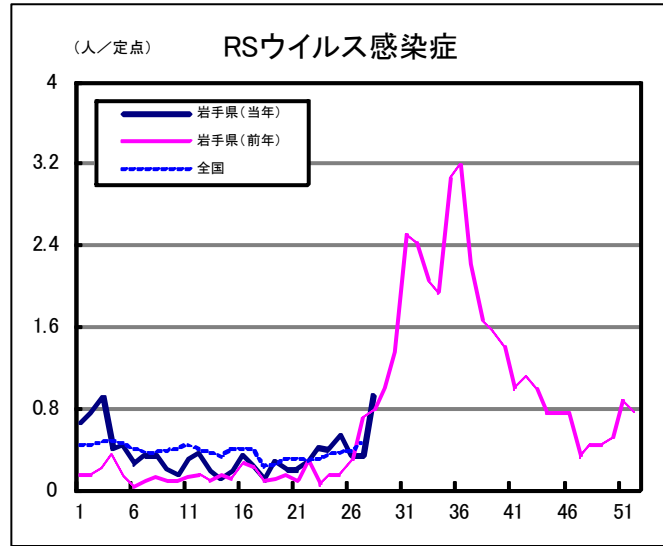
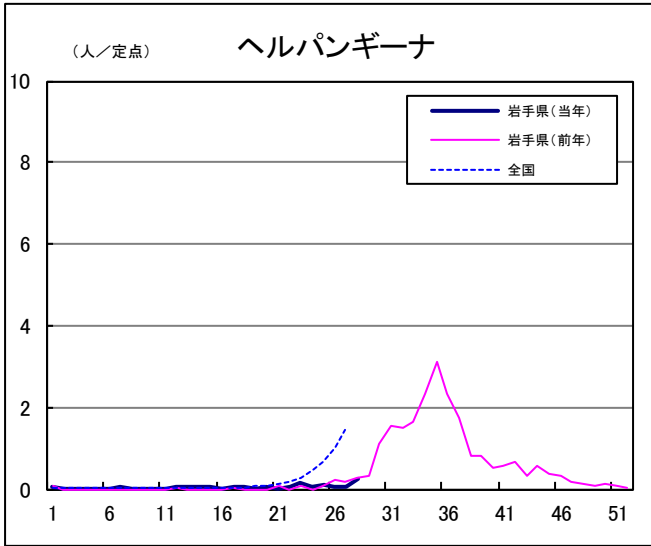
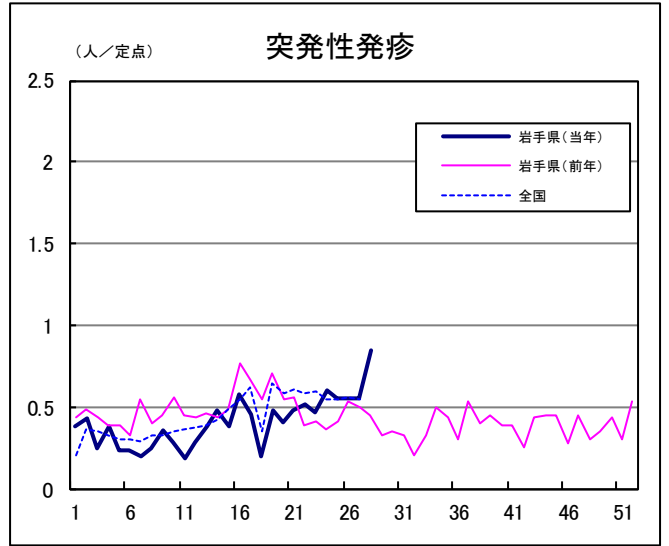
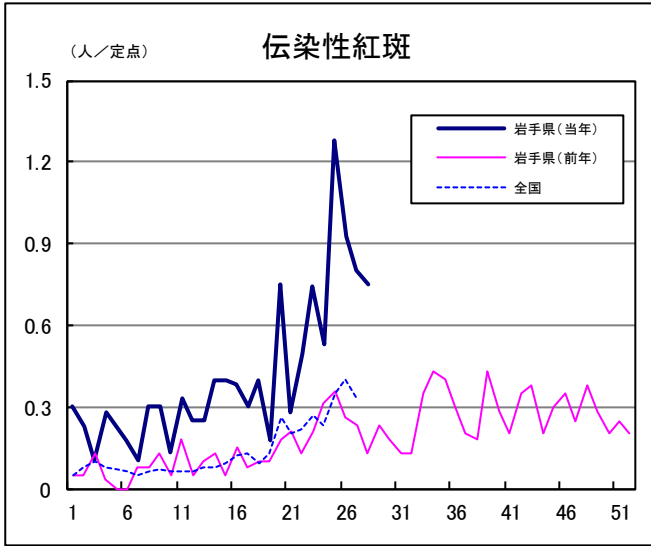
〒020-0857 岩手県盛岡市北飯岡1-11-16

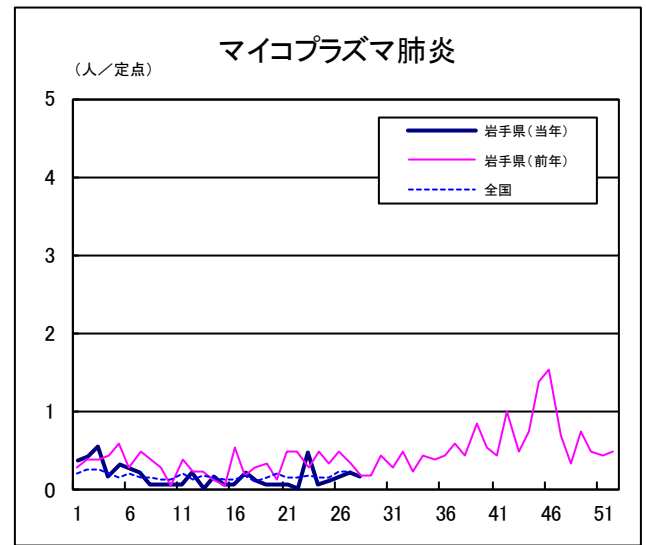
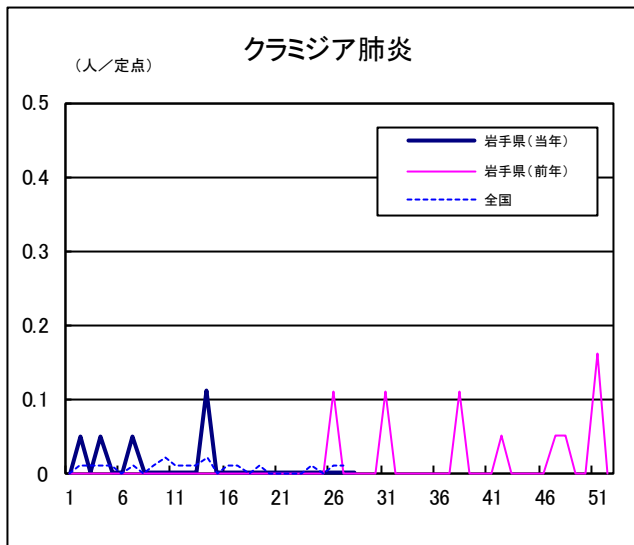
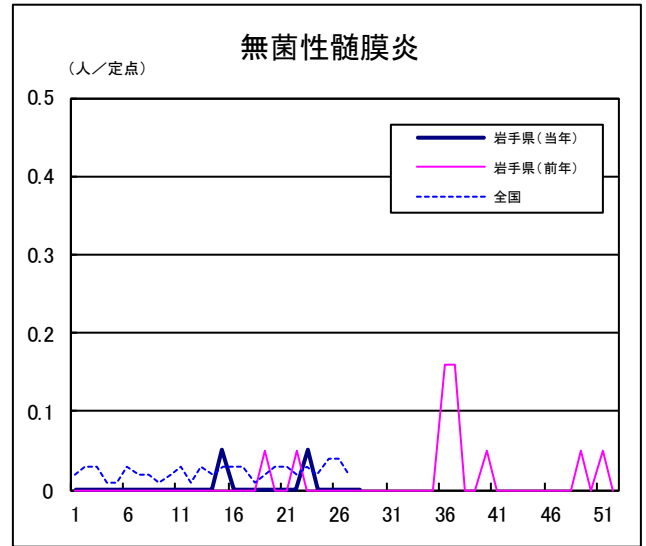
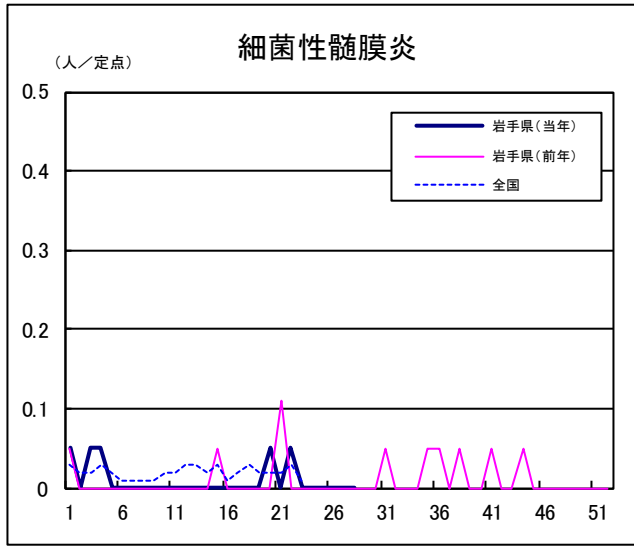
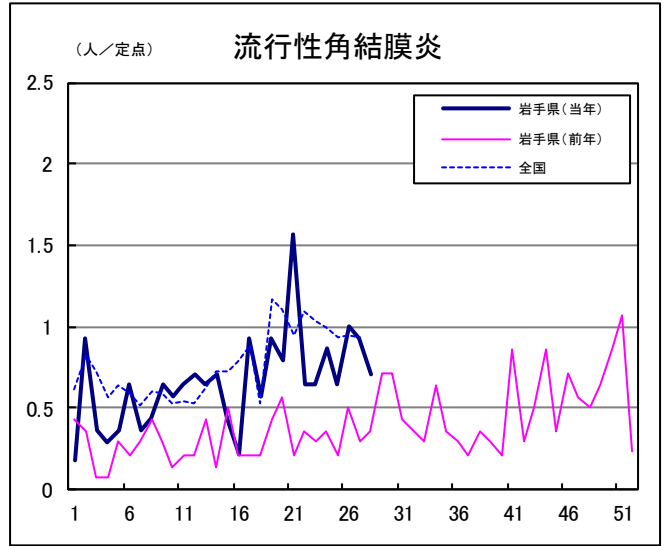
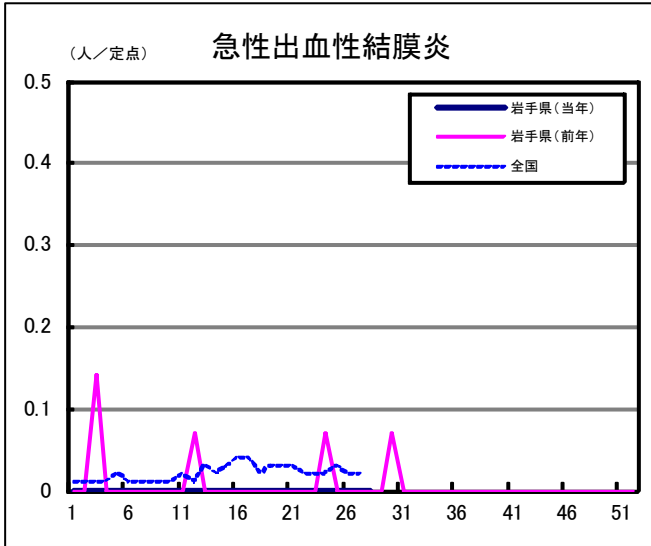
TEL:019-656-5669（直通） FAX:019-656-5667

E-mail: CC0019@pref.iwate.jp

疾病別グラフ (定点あたり患者数の推移)







定点医療機関の数

地区	定点種別	インフル エンザ	小児科定 点	眼科定点	基幹定点
岩手県		65	40	14	19
盛岡市		11	7	3	5
県央		8	5	2	0
中部		12	7	2	4
奥州		7	4	1	2
一関		7	4	1	2
大船渡		6	4	1	1
釜石		3	2	1	1
宮古		5	3	1	1
久慈		3	2	1	1
二戸		3	2	1	2



無料です!!

岩手の感染症情報を毎週メールでお届けする

「岩手県感染症情報ウィークリーマガジン」を配信しています。

配信の登録は以下のURLからお願いします。

<http://www2.pref.iwate.jp/~hp1353/kansen/mailmagazine.html>

岩手県感染症週報 平成30年第28週 平成30年7月20日発行

監修：岩手県感染症発生動向調査委員会

発行：岩手県環境保健研究センター
岩手県保健福祉部医療政策室

事務局：岩手県感染症情報センター
(岩手県環境保健研究センター保健科学部内)

〒020-0857 岩手県盛岡市北飯岡1-11-16

TEL:019-656-5669 (直通) FAX:019-656-5667

E-mail: CC0019@pref.iwate.jp

URL: <http://www2.pref.iwate.jp/~hp1353/kansen/>

<岩手県感染症情報センター>

<http://www.pref.iwate.jp/iryuu/kenkou/index.html>

<岩手県保健福祉部医療政策室>