

岩手県感染症週報

平成29年第47週(11月20日～11月26日)

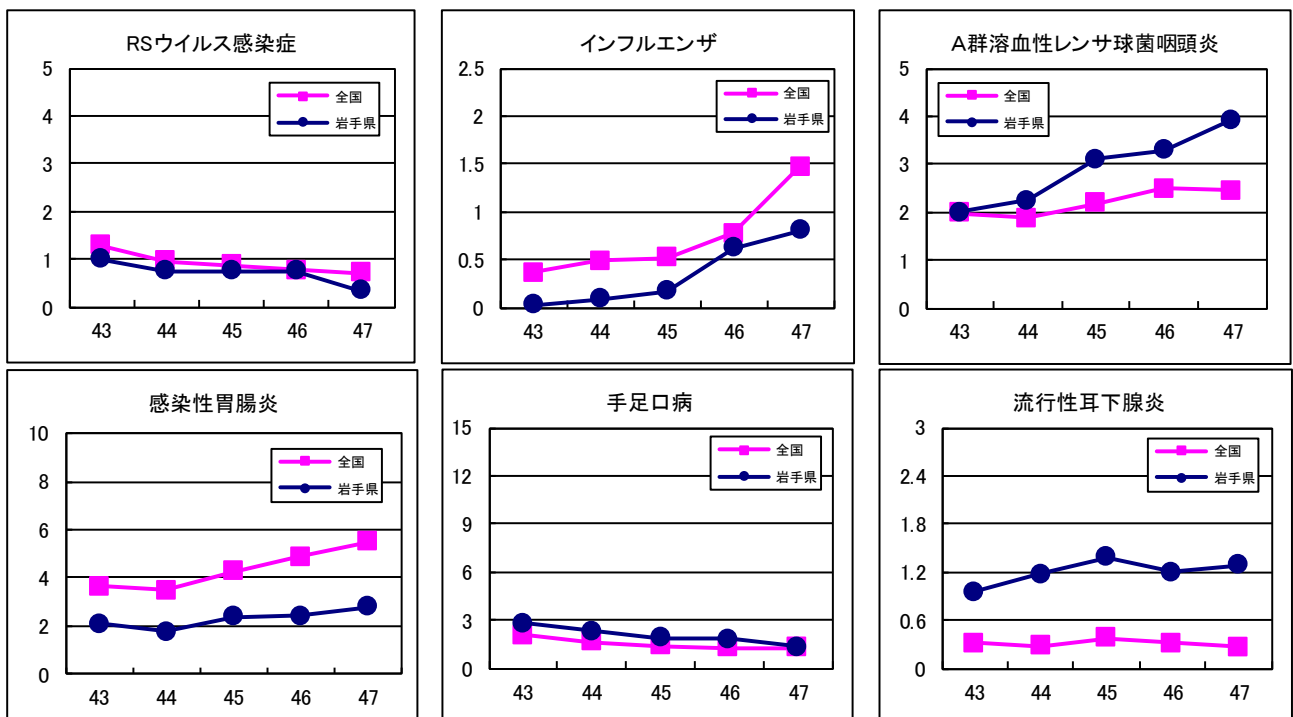
岩手県感染症情報センター

第47週の概要

- 1 類感染症 ・患者発生の報告はありませんでした。
- 2 類感染症 ・結核の報告が3例ありました。このうち潜在性結核感染症の報告は1例です。
- 3 類感染症 ・患者発生の報告はありませんでした。
- 4 類感染症 ・患者発生の報告はありませんでした。
- 5 類感染症 (全数把握対象疾患)
 - ・患者発生の報告はありませんでした。
- 5 類感染症 (定点把握対象疾患)
 - ・インフルエンザは増加が続いているので注意が必要です。年齢別では今シーズンこれまで4歳以下の割合が多くなっていましたが、この週は60歳以上の割合が増加しています。帰宅後の手洗いやワクチン接種、体調管理による予防が重要です。ワクチンは接種後効果が現れるまで2週間程度かかることから、早めの接種が勧められます。ワクチン接種を希望する方は医療機関へお問い合わせください。
 - ・溶連菌咽頭炎は盛岡市で警報値(定点当たり患者数8人)を超えました。発熱や全身倦怠感、咽頭痛のほか、肺炎や腎炎などの合併症を引き起こすこともあります。症状がある場合はマスクを着用して感染拡大を防ぐこと、患者との濃厚接触を避け、手洗いやうがいを励行することが重要です。
 - ・感染性胃腸炎は奥州地区で多くなっています。保育所や老人福祉施設など集団生活を営む施設では、手洗いや患者の吐物や便の処理方法など、感染予防対策の再確認が重要です。

最近の注目疾患 (定点あたり患者数の過去5週の動き)

(疾患によって目盛りのスケールが違うことに注意)



定点把握対象疾患 (過去5週の動き)

報告週対応表 <http://www.nih.go.jp/niid/ja/calendar.html>

※2013年第42週より感染性胃腸炎 (ロタウイルス) が定点把握対象疾病となりました。

(定点あたり患者数)

疾病名	地域	週					流行傾向	
		43	44	45	46	47		
インフルエンザ	岩手県	0.03	0.09	0.17	0.62	0.8	→	☆
	全国	0.36	0.49	0.52	0.77	1.47		
RSウイルス感染症	岩手県	1	0.75	0.75	0.75	0.33	↘	☆
	全国	1.29	0.96	0.88	0.76	0.71		
咽頭結膜熱	岩手県	0.15	0.15	0.43	0.3	0.2	→	☆
	全国	0.53	0.51	0.63	0.67	0.69		
A群溶血性レンサ球菌咽頭炎	岩手県	2	2.25	3.1	3.28	3.93	↗	☆☆
	全国	1.97	1.88	2.19	2.5	2.44		
感染性胃腸炎	岩手県	2.1	1.75	2.35	2.43	2.78	↗	☆
	全国	3.63	3.47	4.27	4.89	5.48		
水痘	岩手県	0.35	0.28	0.28	0.3	0.15	→	☆
	全国	0.29	0.47	0.44	0.56	0.47		
手足口病	岩手県	2.78	2.33	1.85	1.8	1.35	↘	☆
	全国	2.07	1.62	1.41	1.28	1.23		
伝染性紅斑	岩手県	0.38	0.2	0.3	0.35	0.25	→	☆
	全国	0.07	0.05	0.07	0.06	0.08		
突発性発疹	岩手県	0.43	0.45	0.45	0.28	0.45	→	☆
	全国	0.44	0.4	0.43	0.43	0.42		
百日咳	岩手県	0	0	0	0	0	→	
	全国	0.02	0.02	0.01	0.01	0.01		
ヘルパンギーナ	岩手県	0.3	0.55	0.35	0.33	0.18	→	☆
	全国	0.4	0.31	0.24	0.23	0.18		
流行性耳下腺炎	岩手県	0.95	1.18	1.38	1.2	1.28	→	☆
	全国	0.31	0.28	0.38	0.31	0.27		
急性出血性結膜炎	岩手県	0	0	0	0	0	→	
	全国	0.01	0.01	0.01	0.02	0		
流行性角結膜炎	岩手県	0.5	0.86	0.36	0.71	0.57	→	☆
	全国	0.74	0.7	0.85	0.83	0.71		
細菌性髄膜炎	岩手県	0	0.05	0	0	0	→	
	全国	0.01	0.02	0.04	0.02	0.03		
無菌性髄膜炎	岩手県	0	0	0	0	0	→	
	全国	0.04	0.02	0.05	0.05	0.03		
マイコプラズマ肺炎	岩手県	0.47	0.74	1.37	1.53	0.68	↘	☆
	全国	0.32	0.39	0.52	0.54	0.34		
クラミジア肺炎 (オウム病を除く)	岩手県	0	0	0	0	0.05	→	
	全国	0.01	0.01	0.01	0.01	0.01		
感染性胃腸炎 (ロタウイルス)	岩手県	0	0	0	0	0	→	
	全国	0.01	0.01	0.01	0.01	0.02		
インフルエンザ (入院患者) ※報告数であることに注意	岩手県	0	1	0	2	3		
	全国	18	26	50	60	94		

【流行傾向の見方】

- 無印 : ほとんど患者が発生していません
- ☆ : 患者が発生しています
- ☆☆ : 警報値を超えた地区が1～2地区あります
- ☆☆☆ : 多くの地区で警報値を超えています

全数把握対象疾患 (過去5週の動き)

※ジカウイルス感染症が2016年2月15日から四類感染症に追加されました。

(患者発生数)

分類	疾病名	(週)					累計	全国	
		43	44	45	46	47		47	累計
一類 感染症	エボラ出血熱	0	0	0	0	0	0	0	0
	クリミア・コンゴ出血熱	0	0	0	0	0	0	0	0
	痘そう	0	0	0	0	0	0	0	0
	南米出血熱	0	0	0	0	0	0	0	0
	ペスト	0	0	0	0	0	0	0	0
	マールブルグ病	0	0	0	0	0	0	0	0
	ラッサ熱	0	0	0	0	0	0	0	0
二類	急性灰白髄炎	0	0	0	0	0	0	0	0
	結核 () 内は潜在性結核感染症患者再掲	3 (1)	6 (3)	4 (2)	2 (1)	3 (1)	207 (105)	307	20471
	ジフテリア	0	0	0	0	0	0	0	0
	重症呼吸器症候群	0	0	0	0	0	0	0	0
	中東呼吸器症候群 (MERS)	0	0	0	0	0	0	0	0
	鳥インフルエンザ (H5N1)	0	0	0	0	0	0	0	0
	鳥インフルエンザ (H7N9)	0	0	0	0	0	0	0	0
三類	コレラ	0	0	0	0	0	1	0	7
	細菌性赤痢	0	0	0	0	0	2	4	132
	腸管出血性大腸菌感染症	0	0	0	0	0	152	28	3780
	腸チフス	0	0	0	0	0	0	1	37
	パラチフス	0	0	0	0	0	0	0	13
	E型肝炎	0	1	0	0	0	4	5	286
四類 感染症	ウエストナイル熱 (ウエストナイル脳炎を含む)	0	0	0	0	0	0	0	0
	A型肝炎	0	0	0	0	0	2	2	250
	エキノコックス症	0	0	0	0	0	0	0	24
	黄熱	0	0	0	0	0	0	0	0
	オウム病	0	0	0	0	0	0	0	11
	オムスク出血熱	0	0	0	0	0	0	0	0
	回帰熱	0	0	0	0	0	0	0	8
	キャサナル森林病	0	0	0	0	0	0	0	0
	Q熱	0	0	0	0	0	0	0	0
	狂犬病	0	0	0	0	0	0	0	0
	コクシジオイデス症	0	0	0	0	0	0	0	1
	サル痘	0	0	0	0	0	0	0	0
	ジカウイルス感染症	0	0	0	0	0	0	0	4
	重症熱性血小板減少症候群 (SFTS)	0	0	0	0	0	0	0	89
	腎症候性出血熱	0	0	0	0	0	0	0	0
	西部ウマ脳炎	0	0	0	0	0	0	0	0
	ダニ媒介脳炎	0	0	0	0	0	0	0	2
	炭疽	0	0	0	0	0	0	0	0
	チクングニア熱	0	0	0	0	0	0	0	4
	つつが虫病	0	0	0	0	0	3	35	227
	デング熱	0	0	0	0	0	0	4	234
	東部ウマ脳炎	0	0	0	0	0	0	0	0
	鳥インフルエンザ (H5N1、H7N9を除く)	0	0	0	0	0	0	0	0
	ニパウイルス感染症	0	0	0	0	0	0	0	0
	日本紅斑熱	0	0	0	0	0	0	2	325
	日本脳炎	0	0	0	0	0	0	1	3
	ハンタウイルス肺症候群	0	0	0	0	0	0	0	0
	Bウイルス病	0	0	0	0	0	0	0	0
	鼻疽	0	0	0	0	0	0	0	0
	ブルセラ症	0	0	0	0	0	0	0	2
	ベネゼエラウマ脳炎	0	0	0	0	0	0	0	0
	ヘンドラウイルス感染症	0	0	0	0	0	0	0	0
	発疹チフス	0	0	0	0	0	0	0	0
	ボツリヌス症	0	0	0	0	0	0	0	3
	マラリア	0	0	0	0	0	0	2	57
	野兔病	0	0	0	0	0	0	0	0
	ライム病	0	0	0	0	0	0	0	19
	リッサウイルス感染症	0	0	0	0	0	0	0	0
	リフトバレー熱	0	0	0	0	0	0	0	0
	類鼻疽	0	0	0	0	0	0	0	1
レジオネラ症	1	0	0	0	0	20	17	1614	
レプトスピラ症	0	0	0	0	0	0	1	44	
ロッキー山紅斑熱	0	0	0	0	0	0	0	0	

全数把握対象疾患 (続き) (過去5週の動き)

(患者発生数)

分類	疾病名	(週)					累計	全国	
		43	44	45	46	47		47	累計
五類 感 染 症	アメーバ赤痢	0	0	0	0	0	7	9	963
	ウイルス性肝炎 (A型肝炎及びE型肝炎を除く)	0	0	0	0	0	2	3	264
	カルバペネム耐性腸内細菌科細菌感染症	1	0	0	1	0	14	13	1494
	急性脳炎 (ウエストナイル脳炎及び日本脳炎を除く)	0	0	0	0	0	1	5	605
	クリプトスポリジウム症	0	0	0	0	0	0	0	12
	クロイツフェルト・ヤコブ病	0	0	0	0	0	0	1	177
	劇症型溶血性レンサ球菌感染症	1	0	0	0	0	4	5	493
	後天性免疫不全症候群	0	0	0	0	0	2	14	1242
	ジアルジア症	0	0	0	0	0	0	2	52
	侵襲性インフルエンザ菌感染症	0	0	0	0	0	2	3	326
	侵襲性髄膜炎菌感染症	0	0	0	0	0	0	0	23
	侵襲性肺炎球菌感染症	0	0	0	0	0	13	46	2791
	水痘 (入院例)	0	0	0	0	0	5	6	277
	先天性風しん症候群	0	0	0	0	0	0	0	0
	梅毒	1	0	0	1	0	13	52	5158
	播種性クリプトコックス症	0	0	0	0	0	0	0	118
	破傷風	0	0	0	0	0	1	1	116
	バンコマイシン耐性黄色ブドウ球菌感染症	0	0	0	0	0	0	0	0
	バンコマイシン耐性腸球菌感染症	0	0	0	0	0	0	0	70
	風しん	0	0	0	0	0	0	1	83
麻しん	0	0	0	0	0	0	1	189	
薬剤耐性アシネトバクター感染症	0	0	0	0	0	0	0	23	

今注目の感染症

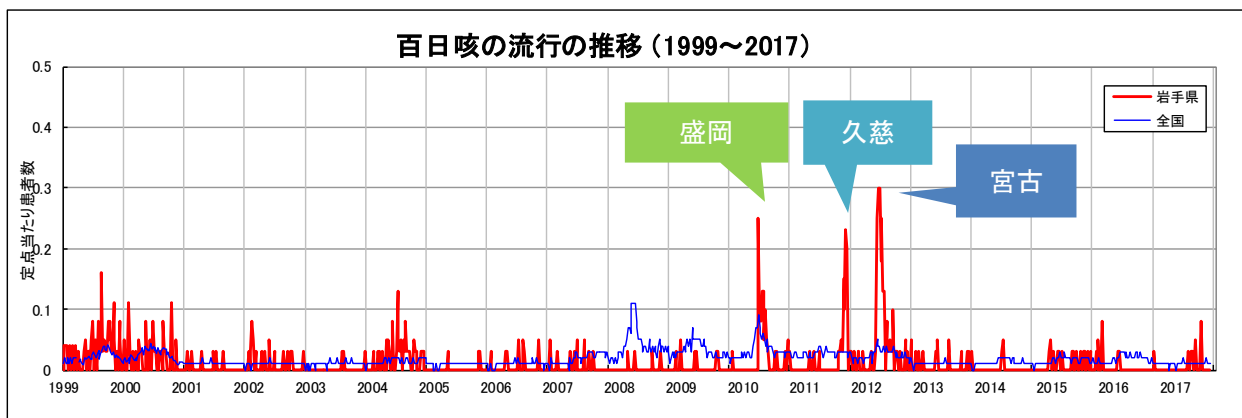
百日咳

百日咳は、「百日咳菌によって起こる急性の気道感染症」です。おもな症状は長期間続く咳で、特に新生児や乳児が罹患すると重症化するため予防接種が重要です。予防接種は、「百日咳ジフテリア破傷風不活化ポリオワクチン」を初回免疫として生後3か月以降に3回、追加免疫として1回接種することになっています。しかし、百日咳ワクチンの免疫効果は4～12年で弱まるため、接種していても感染することがあり、近年は思春期や成人層での集団感染事例が報告されています。大人は感染しても典型的な症状がみられないことが多く、ワクチン未接種児に感染し重症化させてしまうので、ワクチン未接種児の家族は特に注意が必要です。

岩手県の発生状況は、2010年に盛岡市で、2011年に久慈地区で、2012年に宮古地区で地域流行がありました。それ以降は、患者届出は全国と同様に少なくなっています。

参考 IASR 2017年2月号 特集 百日咳 2017年1月現在

<https://www.niid.go.jp/niid/ja/pertussis-m/pertussis-iasrtpc/7075-444t.html>



今注目の感染症 (つづき)

インフルエンザ

インフルエンザは、インフルエンザウイルスを病原体とする急性の呼吸器感染症で、毎年世界中で流行がみられます。潜伏期間は1～3日間と短く、38℃を超える発熱、頭痛、関節痛、筋肉痛等の全身症状が突然現れます。

岩手県では、例年11月下旬～12月上旬頃に発生が始まり、翌年1～3月頃に患者数が増大します。

最近の定点あたり患者数は第45週が0.17人、第46週が0.62人、第47週が0.80人と増加傾向です。第47週は中部地区及び県央地区と盛岡市で多くなっています。

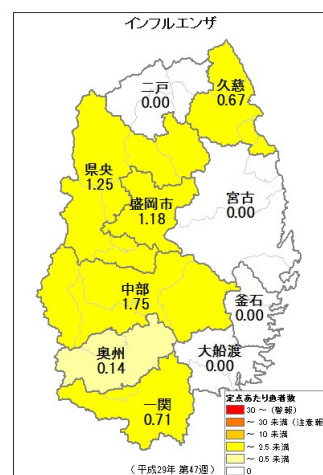
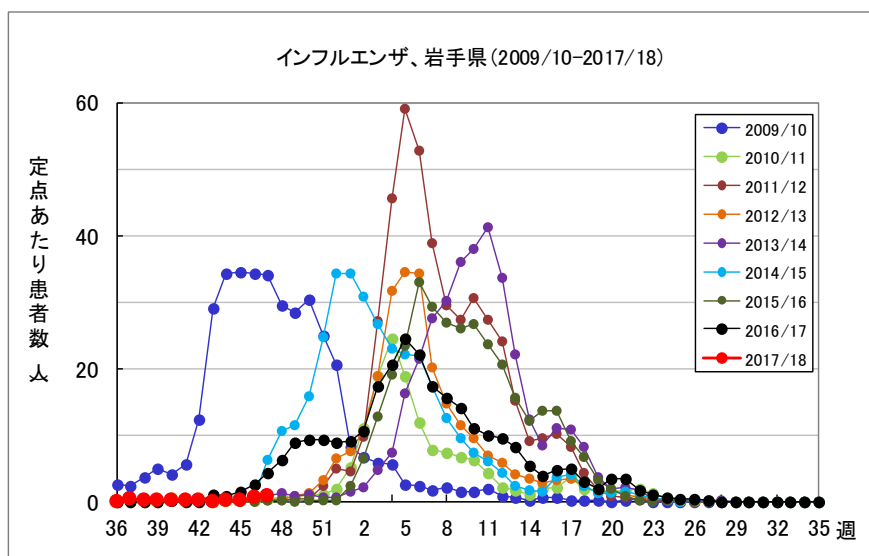
県環境保健研究センターで実施したウイルス検査では、A香港型ウイルスが検出されています。

主な感染経路は咳、くしゃみ、会話等から発生する飛沫による感染（飛沫感染）であり、他に飛沫の付着物に触れた手指を介した接触感染もあります。

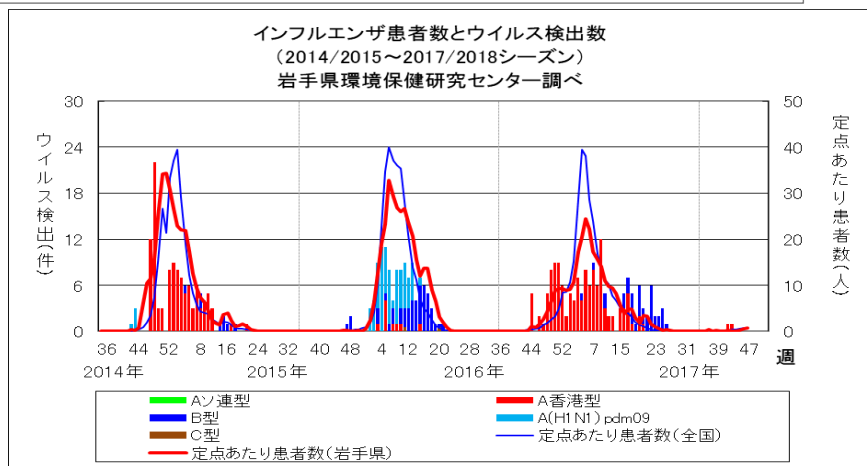
飛沫感染対策としての咳エチケット（有症者自身がマスクを着用し、咳をする際にはティッシュやハンカチで口を覆う等の対応を行うこと）、接触感染対策としての手洗い等の手指衛生を徹底することが重要です。

今シーズンのインフルエンザワクチンは昨シーズンと同様に、A型2種類（H1N1、H3N2）、B型2種類（山形系統、ビクトリア系統）の計4種類が含まれた4価ワクチンです。ワクチンの予防効果が現れるのは接種後2週間から5ヶ月程度と考えられており、早めの接種が勧められます。接種を希望される方は事前に医療機関にお問い合わせください。

参考 国立感染症研究所 インフルエンザ <https://www.niid.go.jp/niid/ja/kansennohanashi/219-about-flu.html>
IDWR 2017年第45号 <https://www.niid.go.jp/niid/ja/flu-m/flu-idwrc/7698-idwrc-1745.html>



岩手県 第47週



※インフルエンザシーズンは第36週から翌年35週まで

今注目の感染症 (つづき)

レジオネラ症

レジオネラ症は*Legionella pneumophila* (レジオネラ・ニューモフィラ) を代表とするレジオネラ属菌による細菌感染症で、その病型は劇症型の肺炎と一過性のポンティアック熱があります。レジオネラ属菌はもともと土壌、河川、湖沼など自然環境に生息する菌ですが、浴槽水や冷却塔水、噴水等の水景施設などの人工環境水においてアメーバを宿主として増殖します。微生物が繁殖してできるバイオフィーム(生物膜、ぬめり)が格好の繁殖場所です。このレジオネラ属菌に汚染された人工環境水から発生するエアロゾル(目に見えないほど細かい水滴)が主な感染源といわれています。

レジオネラ属菌に暴露されても発症することはまれですが、高齢者や新生児、免疫力低下をきたす疾患を有する方は発症リスクが高く、注意が必要です。ヒトからヒトへの感染はありません。

2017年は第43週までに20例の報告がありました。第39週から第43週まで5週続けて報告されています。20例のうち18例が男性です。2006年からこれまでの報告をまとめますと、男性が多くを占めています。年齢層別では60歳代が最も多く、次いで50歳代、70歳代の順になっています。

家庭のお風呂では、エアロゾルの発生を抑えるために気泡発生装置(ジェットバス)の使用を控えること、浴槽水をシャワーに使用しないこと、浴槽や配管にバイオフィームが発生しないように消毒や清掃を適宜行うことが重要です。お湯を循環ろ過して長時間使用する24時間風呂は、レジオネラ属菌が増殖しやすい環境にあることから特に注意が必要です。また、加湿器(超音波方式と遠心噴霧方式)も水を入れるタンクにバイオフィームができてレジオネラ属菌が繁殖する場合がありますので、水は毎日取り換えること、タンク内をこまめに洗浄することが重要です。

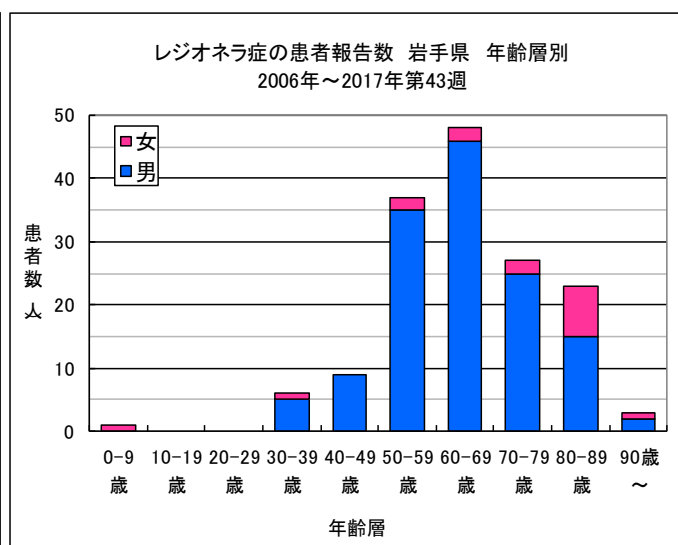
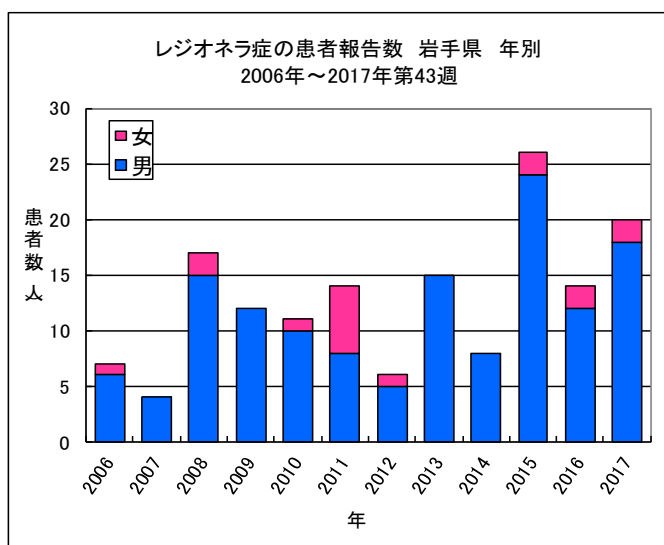
岩手県では多くの方が利用する公衆浴場や旅館・ホテルの入浴施設について、レジオネラ属菌を排除するために、施設の営業者が講ずべき衛生措置の基準を条例で定めています。基準等の内容は下記の『「レジオネラ」ってなに?』のホームページに記載されています。

参考 岩手県

「レジオネラ」ってなに? <http://www.pref.iwate.jp/anzenanshin/seikatsueisei/002821.html>

国立感染症研究所

レジオネラ症とは <https://www.niid.go.jp/niid/ja/kansennohanashi/530-legionella.html>



病原体検出情報

- ・不明発疹症の患者の咽頭ぬぐい液から、ヒトヘルペスウイルス7型を1件検出しました。
- ・上気道炎の患者の咽頭ぬぐい液から、ライノウイルスを1件、ヒトヘルペスウイルス6型を1件、パラインフルエンザウイルス1型を1件、それぞれ検出しました。
- ・下気道炎の患者の咽頭ぬぐい液から、ヒトヘルペスウイルス7型を2件、パラインフルエンザウイルス1型を1件、パラインフルエンザウイルス4型を1件、RSウイルスを1件、ライノウイルスを2件、それぞれ検出しました。
- ・熱性けいれんの患者の咽頭ぬぐい液から、ヒトヘルペスウイルス6型を1件、ライノウイルスを1件、それぞれ検出しました。
- ・流行性耳下腺炎の患者の咽頭ぬぐい液から、ムンプスウイルスを1件検出しました。
- ・手足口病の患者の咽頭ぬぐい液から、エンテロウイルス71型を1件検出しました。
- ・流行性角結膜炎の患者の結膜ぬぐい液から、アデノウイルス56型を1件検出しました。

集団感染情報

- ・この週には集団感染情報はありません。

医療機関からの情報

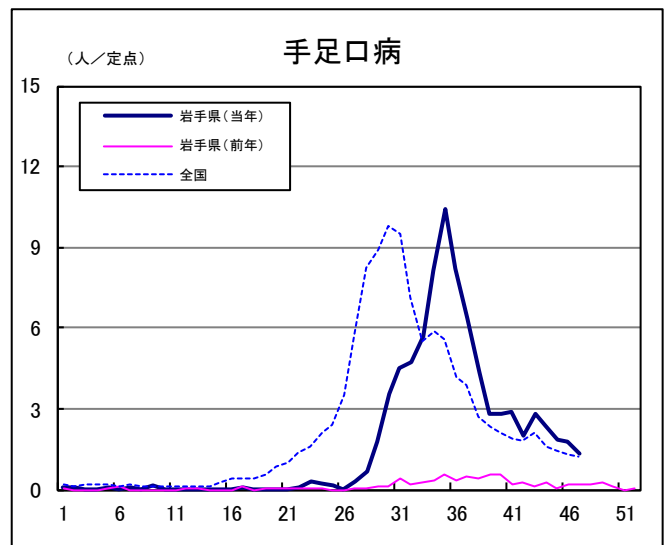
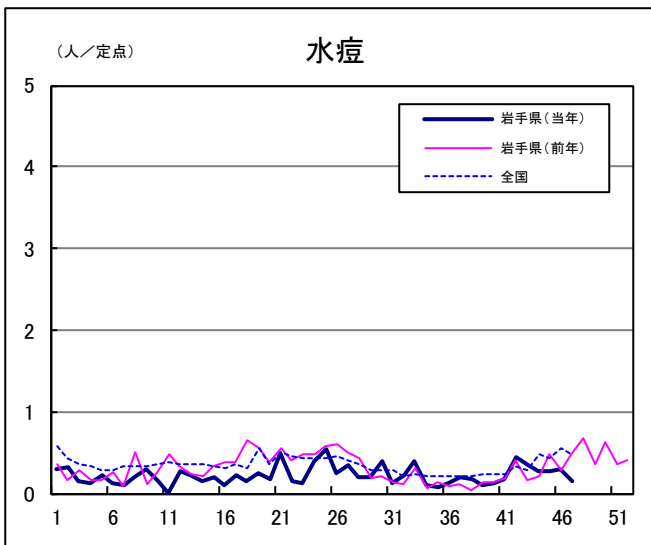
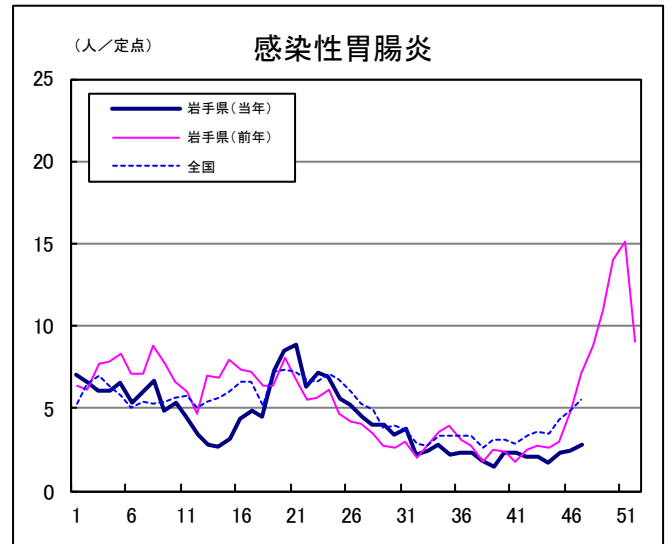
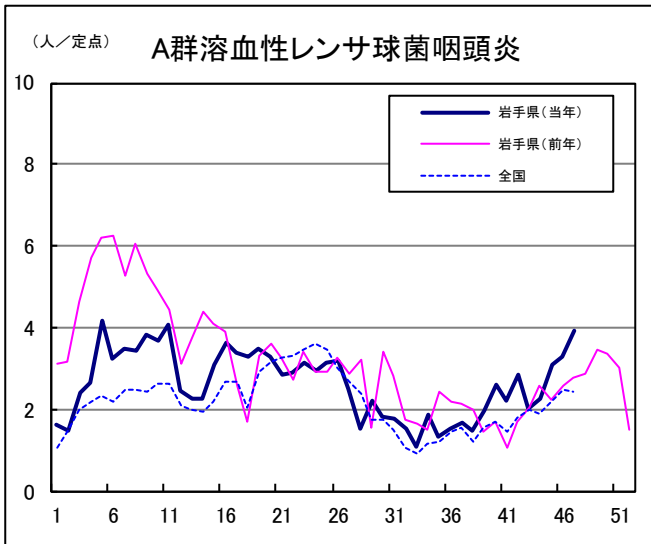
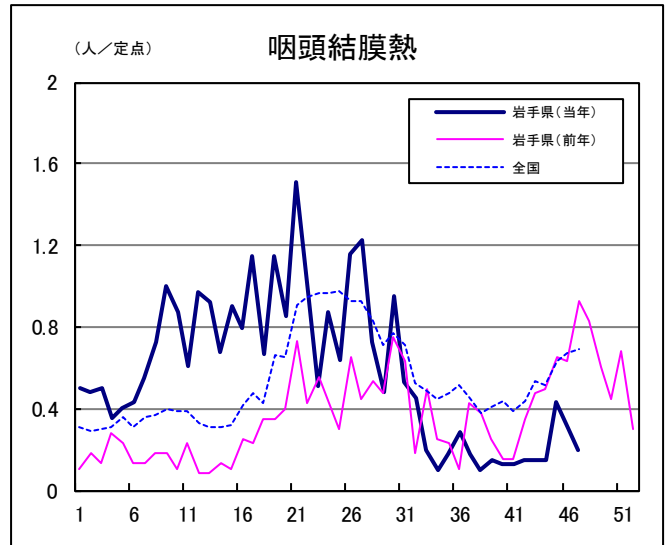
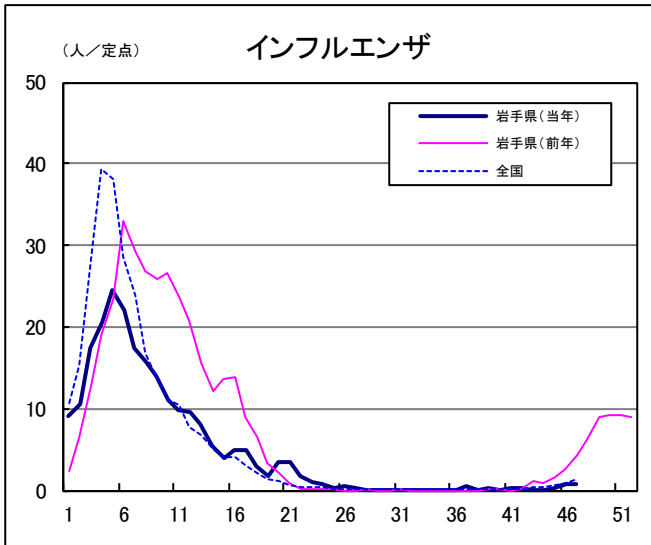
- ・この週には医療機関からの情報はありません。

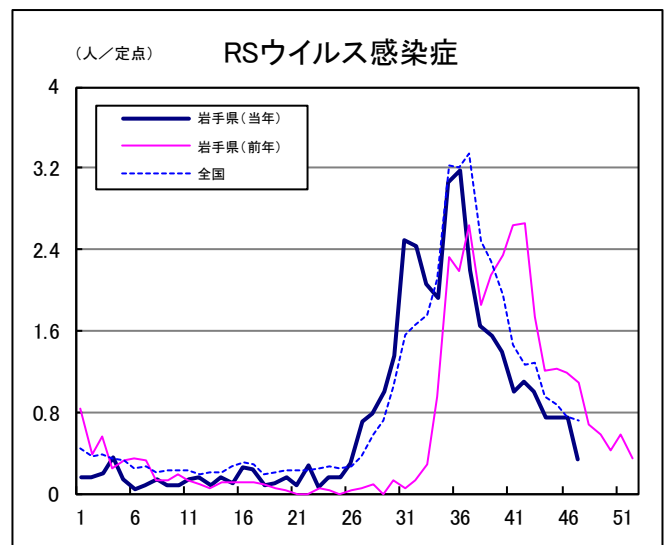
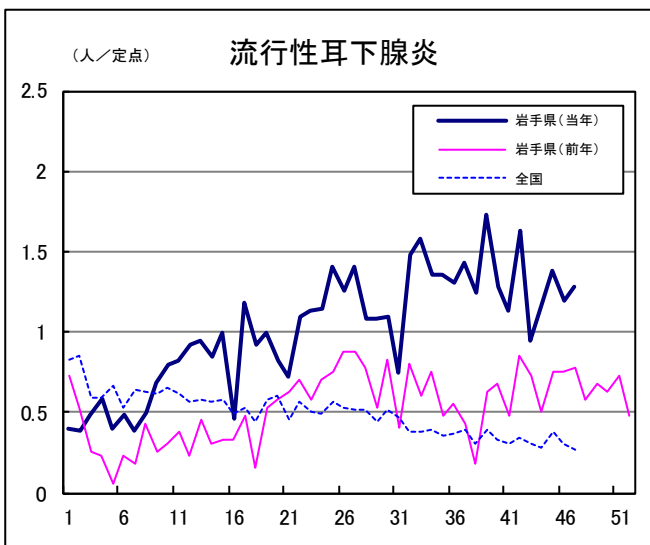
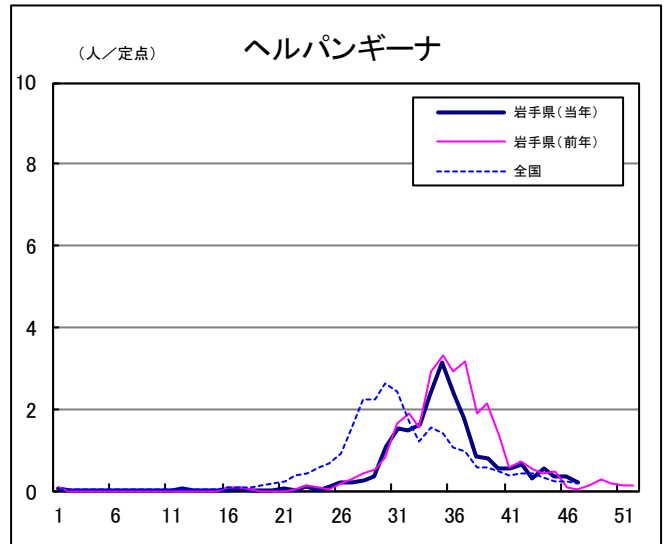
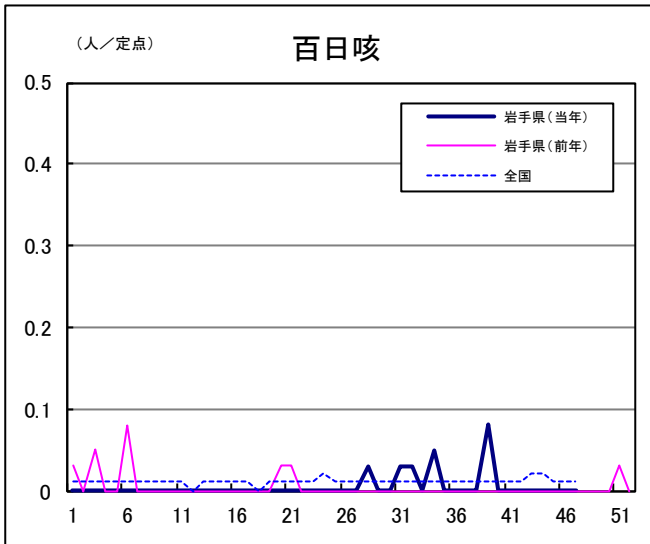
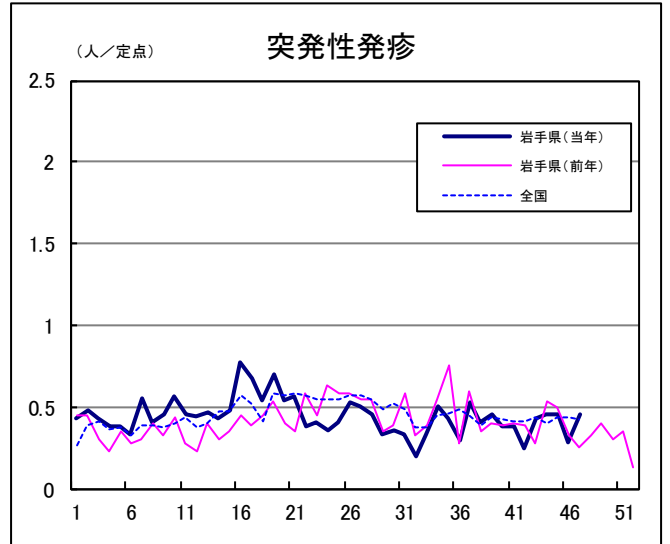
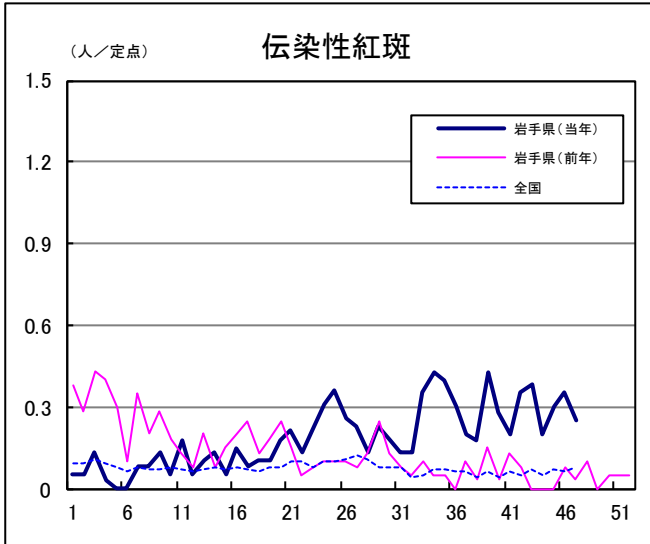
Q & A

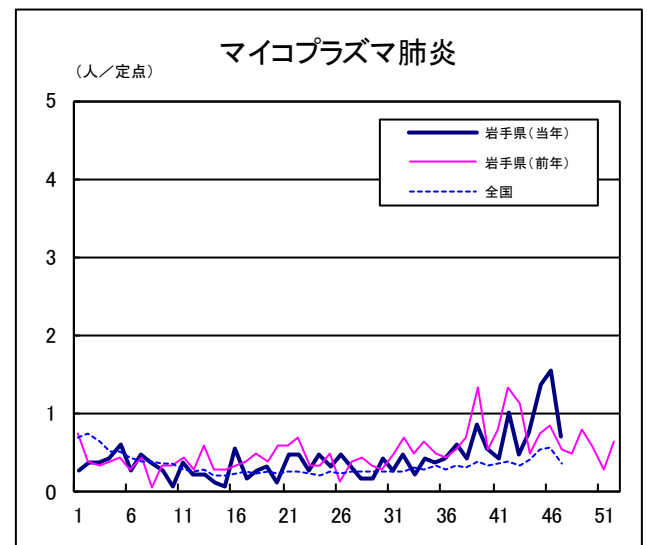
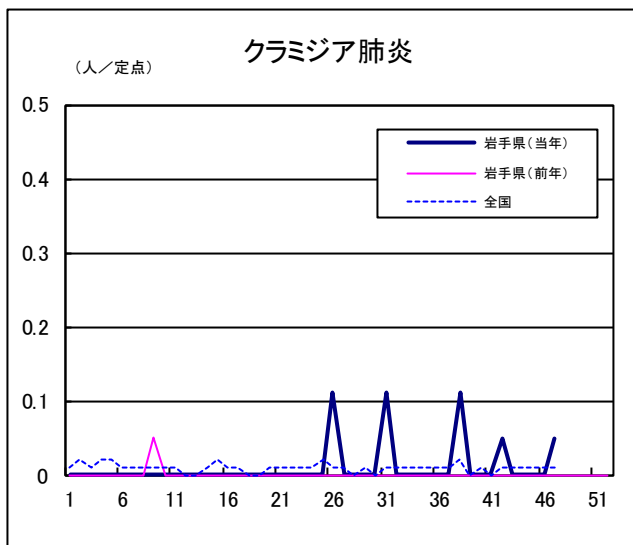
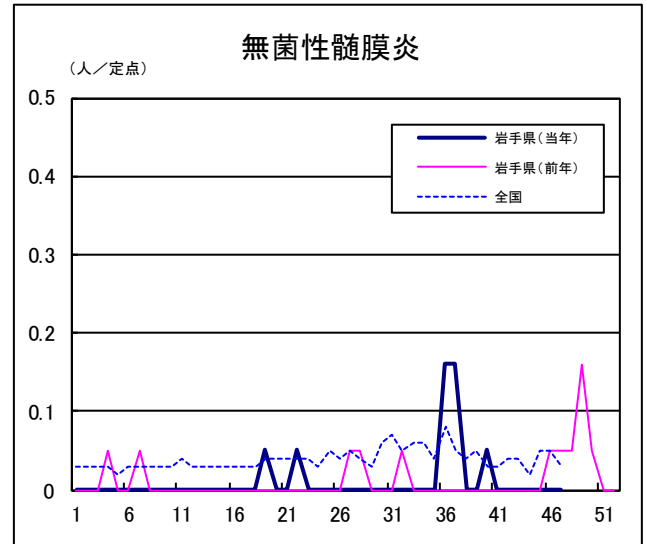
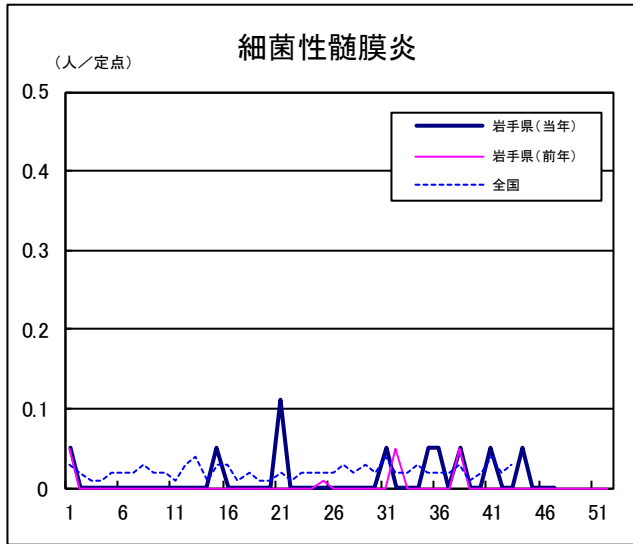
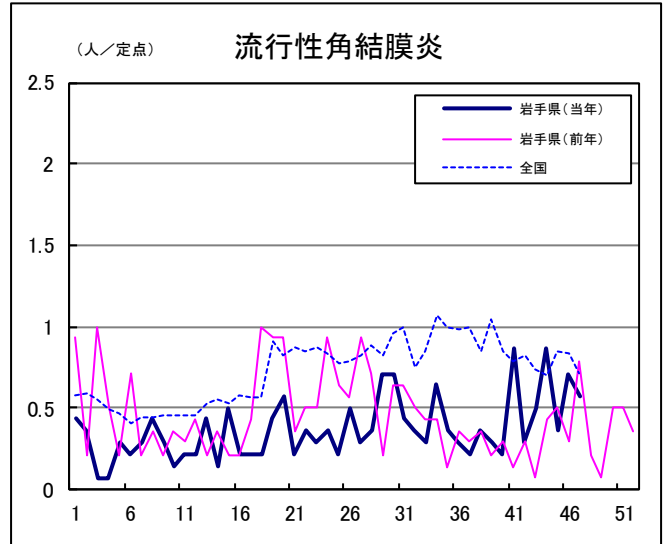
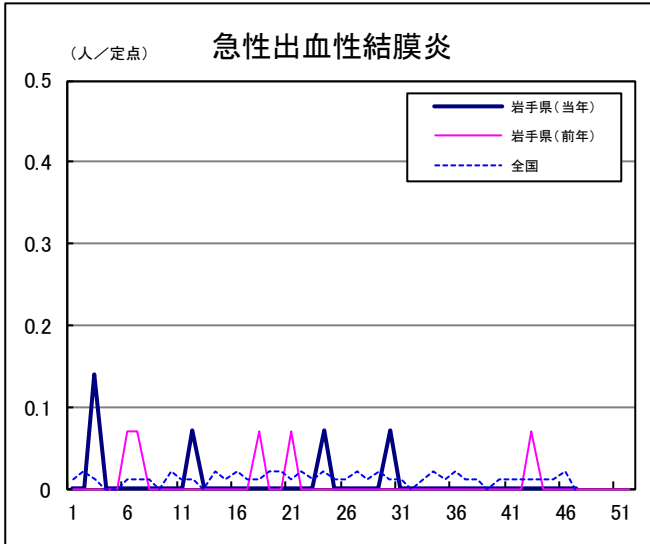
読者の皆様からのご質問にはこの欄でお答えします。

医療機関からの情報や読者の皆様からのご質問は下記の宛先までお寄せください。
岩手県感染症情報センター（岩手県環境保健研究センター保健科学部内）
〒020-0857 岩手県盛岡市北飯岡1-11-16
TEL:019-656-5669（直通） FAX:019-656-5667
E-mail: CC0019@pref.iwate.jp

疾病別グラフ (定点あたり患者数の推移)







定点医療機関の数

地区	定点種別	インフル エンザ	小児科定 点	眼科定点	基幹定点
岩手県		65	40	14	19
盛岡市		11	7	3	5
県央		8	5	2	0
中部		12	7	2	4
奥州		7	4	1	2
一関		7	4	1	2
大船渡		6	4	1	1
釜石		3	2	1	1
宮古		5	3	1	1
久慈		3	2	1	1
二戸		3	2	1	2



無料です!!

岩手の感染症情報を毎週メールでお届けする

「岩手県感染症情報ウィークリーマガジン」を配信しています。

配信の登録は以下のURLからお願いします。

<http://www2.pref.iwate.jp/~hp1353/kansen/mailmagazine.html>

岩手県感染症週報 平成29年第47週 平成29年12月1日発行

監修：岩手県感染症発生動向調査委員会

発行：岩手県環境保健研究センター
岩手県保健福祉部医療政策室

事務局：岩手県感染症情報センター
(岩手県環境保健研究センター保健科学部内)

〒020-0857 岩手県盛岡市北飯岡1-11-16

TEL:019-656-5669 (直通) FAX:019-656-5667

E-mail: CC0019@pref.iwate.jp

URL: <http://www2.pref.iwate.jp/~hp1353/kansen/>

<岩手県感染症情報センター>

<http://www.pref.iwate.jp/iryuu/kenkou/index.html>

<岩手県保健福祉部医療政策室>