

岩手県感染症週報

平成29年第41週(10月9日～10月15日)

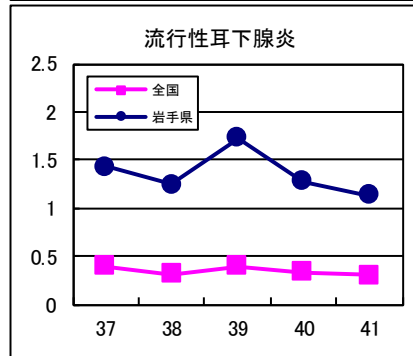
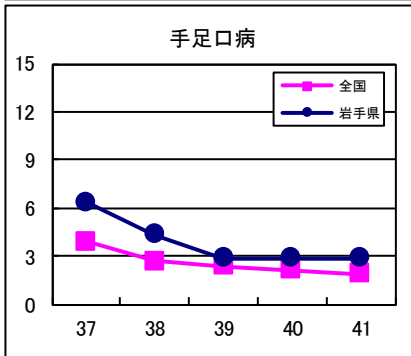
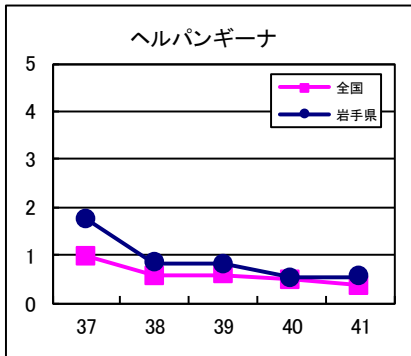
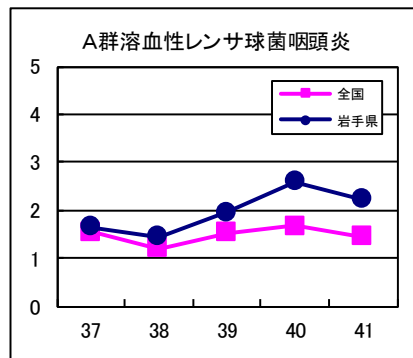
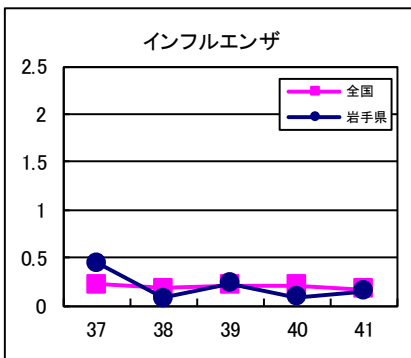
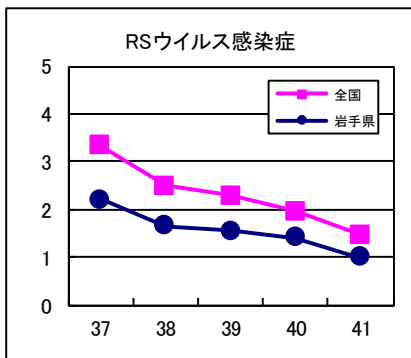
岩手県感染症情報センター

第41週の概要

- 1 類感染症 ・患者発生は報告はありませんでした。
- 2 類感染症 ・結核の報告が12例ありました。このうち潜在性結核感染症の報告は10例です。
- 3 類感染症 ・腸管出血性大腸菌感染症の報告が奥州地区から3例、県央地区から1例、盛岡市から1例、計5例ありました。今年の総報告数は149例となりました。年齢層別では10歳未満が多くを占めています。感染力が強く、少量の菌でも感染するので注意が必要です。食中毒予防対策を徹底すること、石けんと流水による手洗いでヒトからヒトへの二次感染を防ぐことが重要です。
- 4 類感染症 ・レジオネラ症の報告が盛岡市から2例、中部地区から1例、計3例ありました。患者はそれぞれ、30歳代及び40歳代の男性と90歳代の女性です。土壌や水環境中に存在するレジオネラ属菌による感染症で、主な症状は肺炎や発熱です。高齢者や糖尿病などの基礎疾患がある方は特に注意が必要です。
- 5 類感染症 (全数把握対象疾患)
 - ・ 侵襲性肺炎球菌感染症の報告が奥州地区から1例ありました。患者は60歳代の男性です。
- 5 類感染症 (定点把握対象疾患)
 - ・ 手足口病は宮古及び釜石地区で警報値 (定点あたり患者数5人) を超えました。飛沫及び接触感染のほか、便に排出されたウイルスからも感染します。手洗いと排泄物の適切な処理を行うこと、患者との濃厚接触やタオルの共用を避けることが重要です。頭痛、嘔吐、高熱が続く場合は医療機関の受診が勧められます。

最近の注目疾患 (定点あたり患者数の過去5週の動き)

(疾患によって目盛りのスケールが違うことに注意)



定点把握対象疾患 (過去5週の動き)

報告週対応表 <http://www.nih.go.jp/niid/ja/calendar.html>

※2013年第42週より感染性胃腸炎 (ロタウイルス) が定点把握対象疾病となりました。

(定点あたり患者数)

疾病名	地域	週					流行傾向	
		37	38	39	40	41		
インフルエンザ	岩手県	0.45	0.08	0.23	0.09	0.15	→	☆
	全国	0.22	0.18	0.21	0.21	0.17		
RSウイルス感染症	岩手県	2.2	1.65	1.55	1.4	1	→	☆
	全国	3.34	2.49	2.28	1.95	1.46		
咽頭結膜熱	岩手県	0.18	0.1	0.15	0.13	0.13	→	☆
	全国	0.46	0.38	0.41	0.44	0.39		
A群溶血性レンサ球菌咽頭炎	岩手県	1.65	1.45	1.95	2.6	2.23	↘	☆
	全国	1.54	1.2	1.53	1.67	1.44		
感染性胃腸炎	岩手県	2.28	1.83	1.5	2.35	2.35	→	☆
	全国	3.29	2.6	3.08	3.15	2.86		
水痘	岩手県	0.2	0.18	0.1	0.13	0.18	→	☆
	全国	0.2	0.2	0.24	0.23	0.24		
手足口病	岩手県	6.38	4.35	2.83	2.83	2.88	→	☆☆
	全国	3.88	2.67	2.36	2.12	1.86		
伝染性紅斑	岩手県	0.2	0.18	0.43	0.28	0.2	→	☆
	全国	0.06	0.04	0.06	0.04	0.06		
突発性発疹	岩手県	0.53	0.4	0.45	0.38	0.38	→	☆
	全国	0.45	0.38	0.44	0.42	0.41		
百日咳	岩手県	0	0	0.08	0	0	→	
	全国	0.01	0.01	0.01	0.01	0.01		
ヘルパンギーナ	岩手県	1.75	0.83	0.8	0.53	0.55	→	☆
	全国	0.97	0.56	0.58	0.49	0.36		
流行性耳下腺炎	岩手県	1.43	1.25	1.73	1.28	1.13	→	☆
	全国	0.39	0.31	0.39	0.33	0.3		
急性出血性結膜炎	岩手県	0	0	0	0	0	→	
	全国	0.01	0.01	0	0.01	0.01		
流行性角結膜炎	岩手県	0.21	0.36	0.29	0.21	0.86	↗	☆
	全国	1	0.85	1.05	0.85	0.79		
細菌性髄膜炎	岩手県	0	0.05	0	0	0.05	→	
	全国	0.02	0.03	0.02	0.02	0.02		
無菌性髄膜炎	岩手県	0.16	0	0	0.05	0	→	
	全国	0.05	0.04	0.05	0.03	0.03		
マイコプラズマ肺炎	岩手県	0.58	0.42	0.84	0.53	0.42	→	☆
	全国	0.32	0.3	0.36	0.32	0.35		
クラミジア肺炎 (オウム病を除く)	岩手県	0	0.11	0	0	0	→	
	全国	0.01	0.02	0	0.01	0		
感染性胃腸炎 (ロタウイルス)	岩手県	0	0	0	0	0	→	
	全国	0.01	0	0.01	0.01	0.00		
インフルエンザ (入院患者) ※報告数であることに注意	岩手県	0	0	0	1	1		
	全国	13	12	23	21	37		

【流行傾向の見方】

- 無印 : ほとんど患者が発生していません
- ☆ : 患者が発生しています
- ☆☆ : 警報値を超えた地区が1～2地区あります
- ☆☆☆ : 多くの地区で警報値を超えています

全数把握対象疾患 (過去5週の動き)

※ジカウイルス感染症が2016年2月15日から四類感染症に追加されました。

(患者発生数)

分類	疾病名	(週)					累計	全国	
		37	38	39	40	41		41	累計
一類 感染症	エボラ出血熱	0	0	0	0	0	0	0	0
	クリミア・コンゴ出血熱	0	0	0	0	0	0	0	0
	痘そう	0	0	0	0	0	0	0	0
	南米出血熱	0	0	0	0	0	0	0	0
	ペスト	0	0	0	0	0	0	0	0
	マールブルグ病	0	0	0	0	0	0	0	0
	ラッサ熱	0	0	0	0	0	0	0	0
二類	急性灰白髄炎	0	0	0	0	0	0	0	0
	結核 () 内は潜在性結核感染症患者再掲	10 (9)	5 (4)	6 (1)	6 (4)	12 (10)	182 (92)	312	17785
	ジフテリア	0	0	0	0	0	0	0	0
	重症呼吸器症候群	0	0	0	0	0	0	0	0
	中東呼吸器症候群 (MERS)	0	0	0	0	0	0	0	0
	鳥インフルエンザ (H5N1)	0	0	0	0	0	0	0	0
	鳥インフルエンザ (H7N9)	0	0	0	0	0	0	0	0
三類	コレラ	0	0	0	0	0	1	0	7
	細菌性赤痢	0	0	0	0	0	2	1	121
	腸管出血性大腸菌感染症	0	1	1	32	5	149	66	3391
	腸チフス	0	0	0	0	0	0	1	31
	バラチフス	0	0	0	0	0	0	0	13
	E型肝炎	0	0	0	0	0	2	5	253
四類 感染症	ウエストナイル熱 (ウエストナイル脳炎を含む)	0	0	0	0	0	0	0	0
	A型肝炎	0	0	0	0	0	2	2	228
	エキノコックス症	0	0	0	0	0	0	0	22
	黄熱	0	0	0	0	0	0	0	0
	オウム病	0	0	0	0	0	0	0	10
	オムスク出血熱	0	0	0	0	0	0	0	0
	回帰熱	0	0	0	0	0	0	1	8
	キャサナル森林病	0	0	0	0	0	0	0	0
	Q熱	0	0	0	0	0	0	0	0
	狂犬病	0	0	0	0	0	0	0	0
	コクシジオイデス症	0	0	0	0	0	0	0	1
	サル痘	0	0	0	0	0	0	0	0
	ジカウイルス感染症	0	0	0	0	0	0	0	3
	重症熱性血小板減少症候群 (SFTS)	0	0	0	0	0	0	0	81
	腎症候性出血熱	0	0	0	0	0	0	0	0
	西部ウマ脳炎	0	0	0	0	0	0	0	0
	ダニ媒介脳炎	0	0	0	0	0	0	0	2
	炭疽	0	0	0	0	0	0	0	0
	チクングニア熱	0	0	0	0	0	0	0	3
	つつが虫病	0	0	0	0	0	3	0	114
	デング熱	0	0	0	0	0	0	3	205
	東部ウマ脳炎	0	0	0	0	0	0	0	0
	鳥インフルエンザ (H5N1、H7N9を除く)	0	0	0	0	0	0	0	0
	ニパウイルス感染症	0	0	0	0	0	0	0	0
	日本紅斑熱	0	0	0	0	0	0	15	283
	日本脳炎	0	0	0	0	0	0	0	1
	ハンタウイルス肺症候群	0	0	0	0	0	0	0	0
	Bウイルス病	0	0	0	0	0	0	0	0
	鼻疽	0	0	0	0	0	0	0	0
	ブルセラ症	0	0	0	0	0	0	0	1
	ベネゼエラウマ脳炎	0	0	0	0	0	0	0	0
	ヘンドラウイルス感染症	0	0	0	0	0	0	0	0
	発疹チフス	0	0	0	0	0	0	0	0
	ボツリヌス症	0	0	0	0	0	0	0	3
マラリア	0	0	0	0	0	0	1	47	
野兔病	0	0	0	0	0	0	0	0	
ライム病	0	0	0	0	0	0	0	18	
リッサウイルス感染症	0	0	0	0	0	0	0	0	
リフトバレー熱	0	0	0	0	0	0	0	0	
類鼻疽	0	0	0	0	0	0	0	1	
レジオネラ症	0	0	1	2	3	18	41	1367	
レプトスピラ症	0	0	0	0	0	0	3	35	
ロッキー山紅斑熱	0	0	0	0	0	0	0	0	

全数把握対象疾患 (続き) (過去5週の動き)

(患者発生数)

分類	疾病名	(週)					累計	全国	
		37	38	39	40	41		41	累計
五類 感 染 症	アメーバ赤痢	0	0	0	0	0	7	8	845
	ウイルス性肝炎 (A型肝炎及びE型肝炎を除く)	0	0	0	0	0	2	2	231
	カルバペネム耐性腸内細菌科細菌感染症	0	0	0	0	0	12	25	1281
	急性脳炎 (ウエストナイル脳炎及び日本脳炎を除く)	0	0	0	0	0	1	7	554
	クリプトスポリジウム症	0	0	0	0	0	0	0	10
	クロイツフェルト・ヤコブ病	0	0	0	0	0	0	2	158
	劇症型溶血性レンサ球菌感染症	0	0	0	0	0	3	3	430
	後天性免疫不全症候群	0	0	0	0	0	2	21	1085
	ジアルジア症	0	0	0	0	0	0	0	46
	侵襲性インフルエンザ菌感染症	0	0	0	0	0	2	3	285
	侵襲性髄膜炎菌感染症	0	0	0	0	0	0	3	23
	侵襲性肺炎球菌感染症	0	0	0	0	1	13	24	2493
	水痘 (入院例)	0	0	0	0	0	5	8	243
	先天性風しん症候群	0	0	0	0	0	0	1	1
	梅毒	0	0	0	0	0	11	62	4465
	播種性クリプトコックス症	0	0	0	0	0	0	3	105
	破傷風	0	0	0	0	0	1	0	104
	バンコマイシン耐性黄色ブドウ球菌感染症	0	0	0	0	0	0	0	0
	バンコマイシン耐性腸球菌感染症	0	0	0	0	0	0	1	66
	風しん	0	0	0	0	0	0	3	75
麻しん	0	0	0	0	0	0	2	188	
薬剤耐性アシネトバクター感染症	0	0	0	0	0	0	1	19	

今注目の感染症

RSウイルス感染症

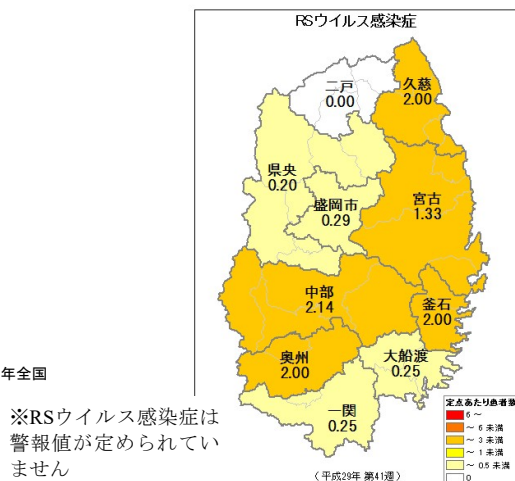
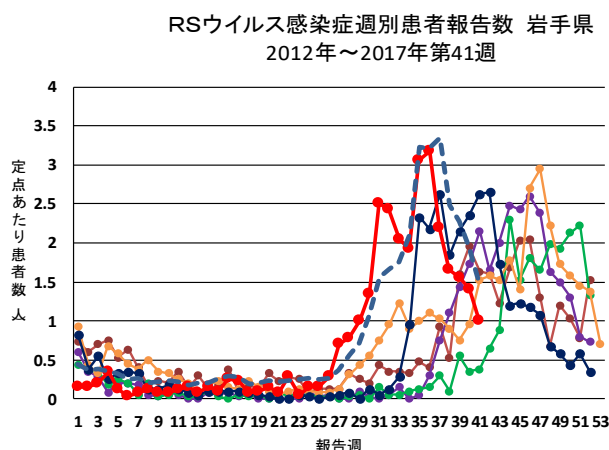
RSウイルス感染症は、RSウイルス (Respiratory Syncytial Virus) による呼吸器の感染症です。1歳までに半数以上が、2歳までにほぼ100%の児がRSウイルスに少なくとも1度は感染するとされています。症状は、軽い風邪様の症状から重い肺炎まで様々ですが、初めて感染発症した場合は重くなりやすいといわれています。特に乳児期早期 (生後数週間～数か月間) にRSウイルスに初感染した場合は、細気管支炎、肺炎といった重篤な症状を引き起こすことがあります。

岩手県では第36週の県全体の定点あたり患者数が3.18人となり、平成18年の調査開始以来最多の報告数となりました。第41週の県全体の定点あたり患者数は1.00人となりました。減少傾向ですが、例年は秋から冬にかけて流行するので、引き続き注意が必要です。

感染経路は主に飛沫感染と接触感染です。手洗いや咳エチケットをはじめとした基本的な予防対策が重要です。

参考 RSウイルス感染症Q&A (厚生労働省)

http://www.mhlw.go.jp/bunya/kenkou/kekkaku-kansenshou19/rs_qa.html



今注目の感染症 (つづき)

手足口病

手足口病は、口の中や手足に現れる(水疱性の)発疹を主症状とした急性ウイルス感染症で、乳幼児を中心に夏季に流行します。3～5日間の潜伏期間の後、口の中、手のひらや足などの四肢末端に2～3mmの水疱性発疹が出現し、ときに肘、膝、臀部などにも出現することがあります。病原ウイルスは、主にA群コクサッキーウイルス16型や6型、エンテロウイルス71型です。岩手県ではA群コクサッキーウイルス6型が多く検出されています。

基本的には数日の内に治癒する予後良好の疾患ですが、まれに髄膜炎や小脳失調症、脳炎などの中枢神経系の合併症を引き起こす場合があります。頭痛、嘔吐、高熱等が続く場合は医療機関を受診することが勧められます。

2017年の岩手県は第33週に県全体の定点あたり患者数が5.70人となり、警報値(定点あたり患者数5人)を超え、第35週には10.40人まで増加しました。第41週の県全体の定点あたり患者数は2.88人でした。減少傾向でしたが、前々週から横ばいとなっています。宮古及び釜石地区では警報値を超えているので、引き続き注意が必要です。

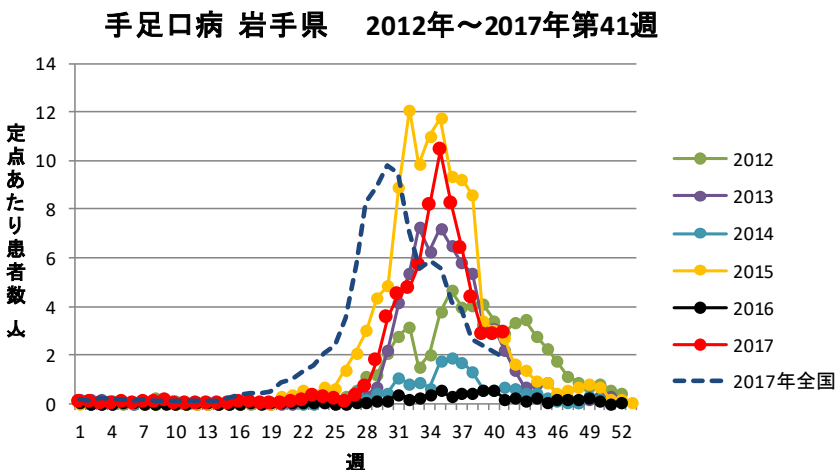
感染経路は飛沫感染と接触感染のほか、便中にもウイルスが排出されるため、手指を介した経口感染もあります。感染を防ぐために、手洗いをしっかり行うこと、患者との濃厚接触やタオルの共用を避けることが重要です。

参考 国立感染症研究所

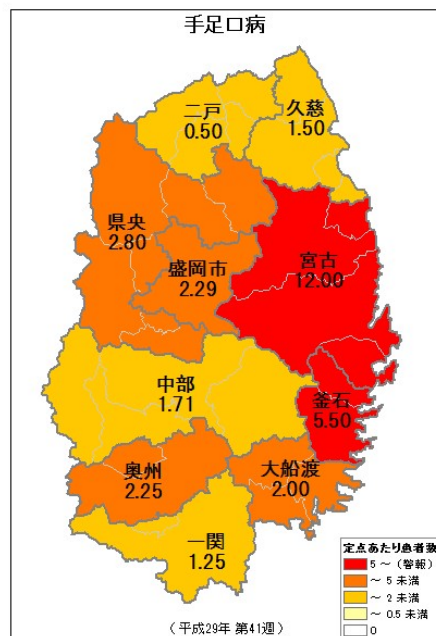
手足口病とは <https://www.niid.go.jp/niid/ja/kansennohanashi/441-hfmd.html>

IDWR 2017年第28号<注目すべき感染症> 手足口病

<https://www.niid.go.jp/niid/ja/hfmd-m/hfmd-idwrc.html>



岩手県における手足口病の定点あたり患者数(2012年～2017年第41週)及び全国の定点あたり患者数(2017年第1週～第40週)
岩手県内では2013年と2015年に流行した。



岩手県 第41週

今注目の感染症 (つづき)

腸管出血性大腸菌感染症

腸管出血性大腸菌感染症は、ベロ毒素 (Vero toxin = VT, またはShiga toxin =Stxとも呼ばれる) を産生する大腸菌によって引き起こされる感染症です。症状は、無症状から軽度の下痢、激しい腹痛、頻回の水様便、著しい血便と様々です。さらに、溶血性尿毒症症候群の腎不全や脳症など、重篤な合併症を引き起こす場合もあります。

2017年第41週は、奥州地区から3例、県央地区から1例、盛岡市から1例、計5例の報告があり、2017年の報告数の合計は149例となりました。第40週に奥州地区でO111の集団感染事例が報告されています。

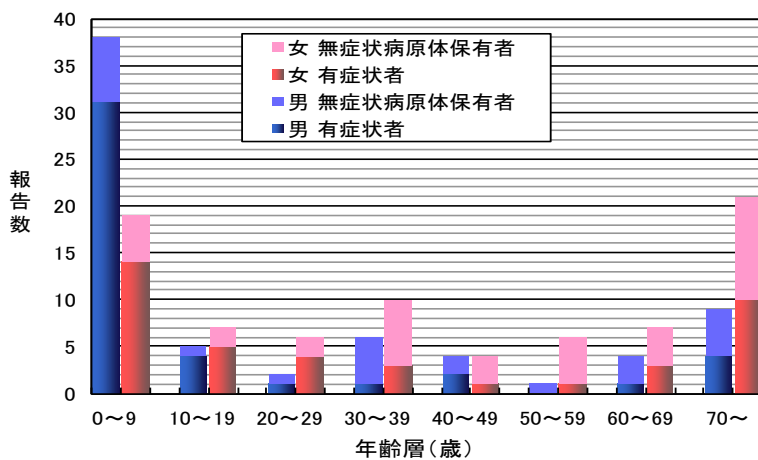
原因となった大腸菌は、O26が68例、O111が38例、O157が27例、O121が8例、O103が1例、O136が1例、O145が1例、O血清型不明が5例でした。年齢層別では、0～9歳が最も多く57例、次いで70歳以上で30例でした。

予防対策としては、食中毒予防の3原則 (食中毒菌をつけない、増やさない、やっつける) を徹底し、生肉や加熱不十分な食肉を食べないことが重要です。また、ヒトからヒトへの二次感染を防ぐため、食事の前やトイレの後などには石けんと流水による手洗いを行うことが重要です。

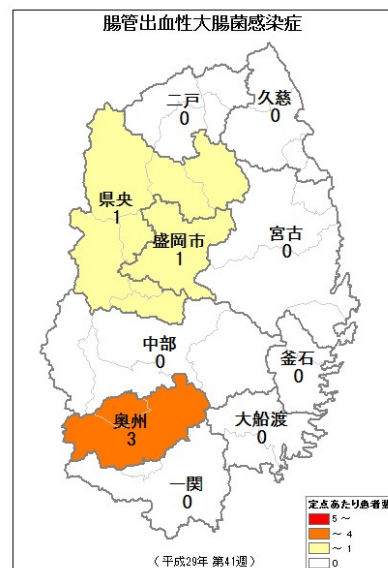
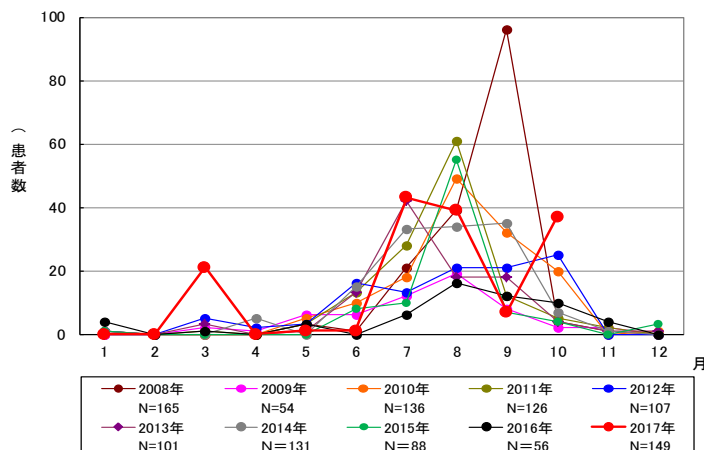
参考 国立感染症研究所

腸管出血性大腸菌感染症とは <https://www.niid.go.jp/niid/ja/kansennohanashi/439-ehcc-intro.html>

腸管出血性大腸菌感染症の報告数、岩手県
性・年齢・症状の有無別、2017年第41週、N=149



腸管出血性大腸菌感染症 月別患者数
(岩手県2008年～2017年)



岩手県 第41週
(※腸管出血性大腸菌感染症は全数報告)

病原体検出情報

- ・この週には病原体検出情報はありません。

集団感染情報

○インフルエンザによる学校等の休業措置について（10月13日発表分）

- ・岩手県 1件
- ・盛岡市 0件

詳細は岩手県医療政策室のホームページを御覧ください。

<http://www.pref.iwate.jp/iryuu/kenkou/Influ/index.html>

医療機関からの情報

- ・この週には医療機関からの情報はありません。

Q & A

読者の皆様からのご質問にはこの欄でお答えします。

医療機関からの情報や読者の皆様からのご質問は下記の宛先までお寄せください。

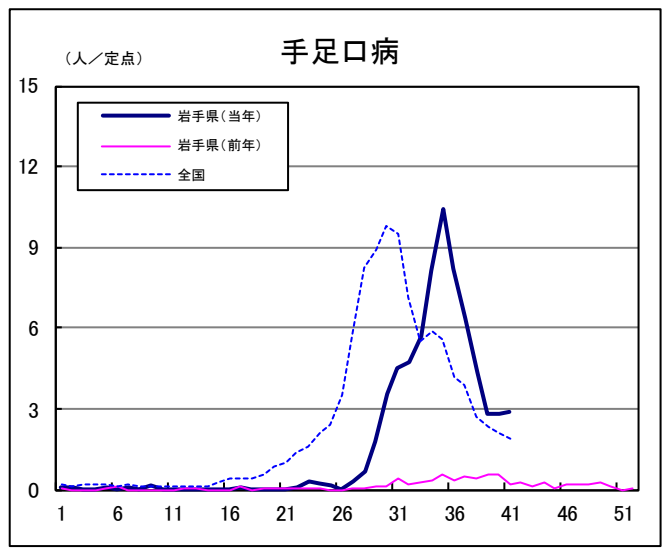
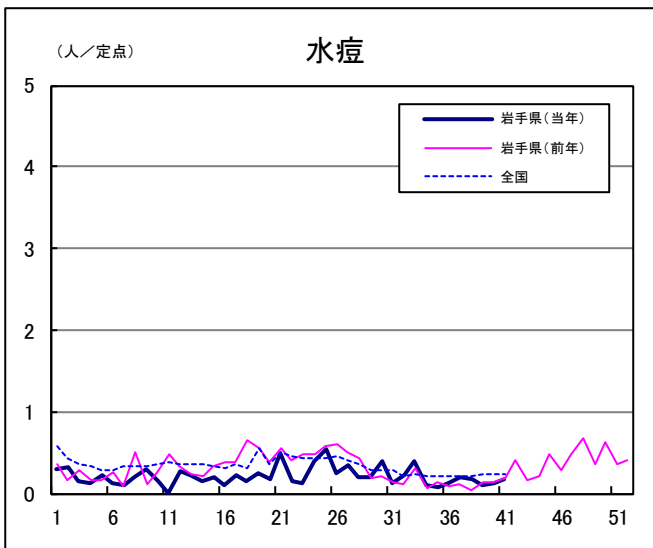
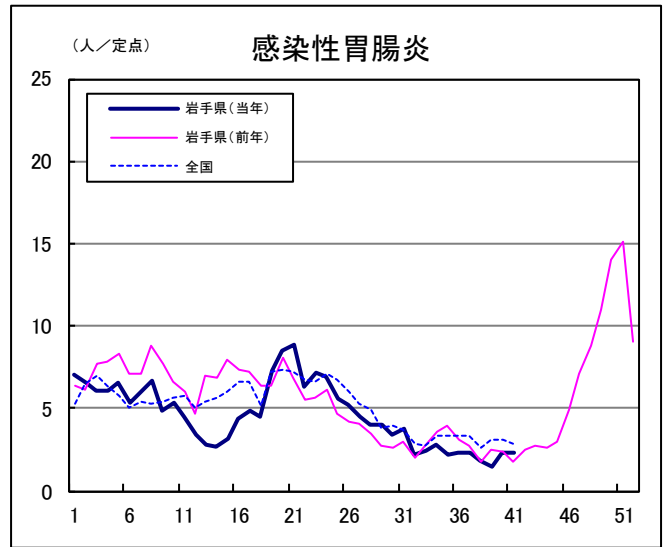
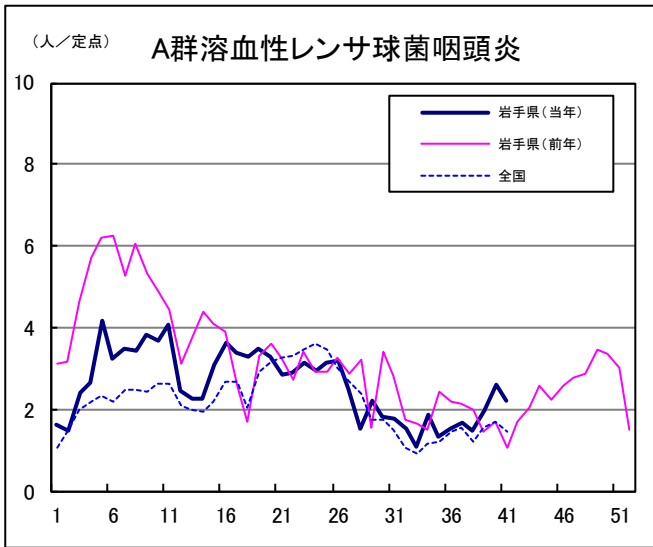
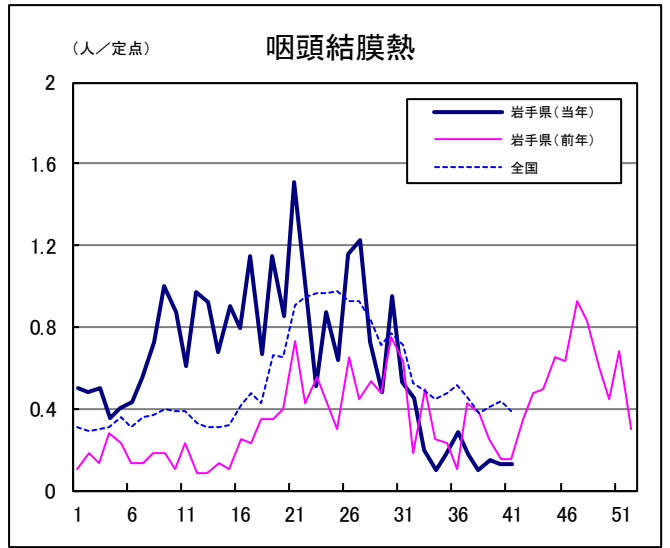
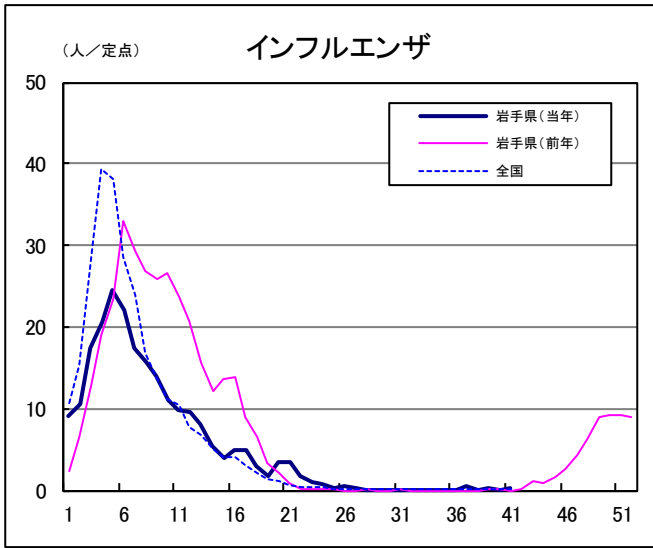
岩手県感染症情報センター（岩手県環境保健研究センター保健科学部内）

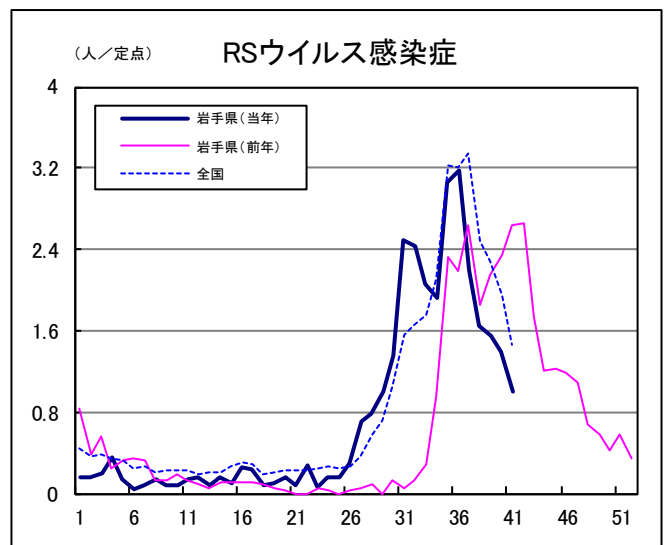
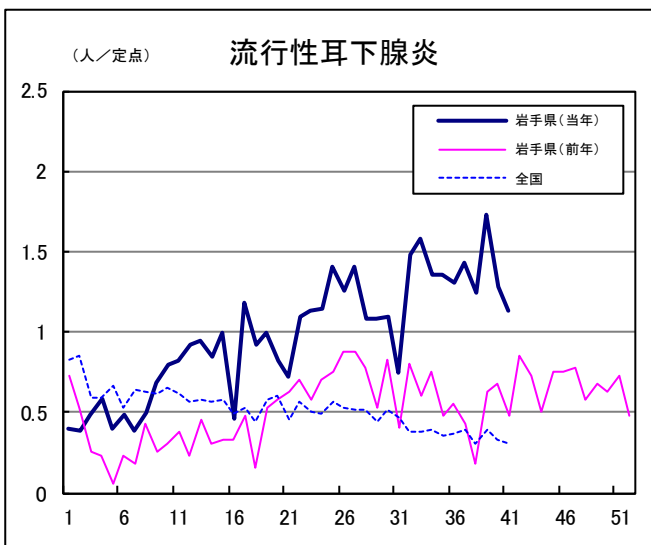
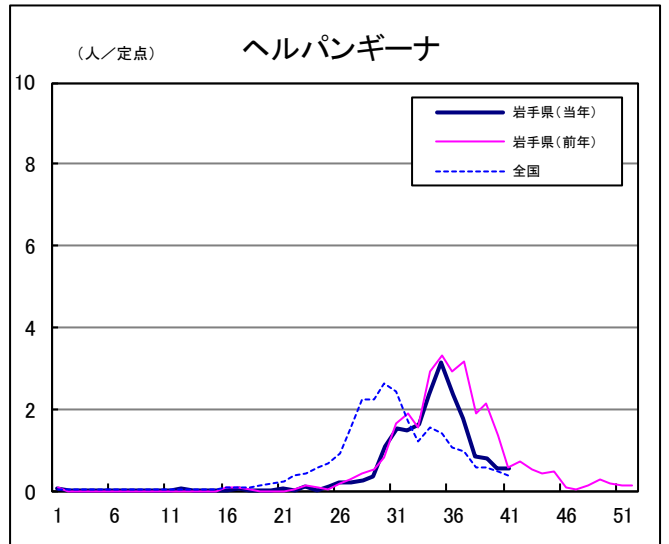
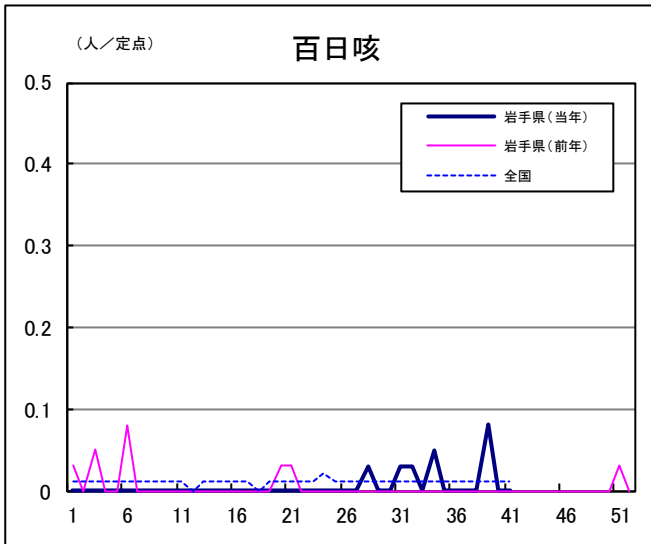
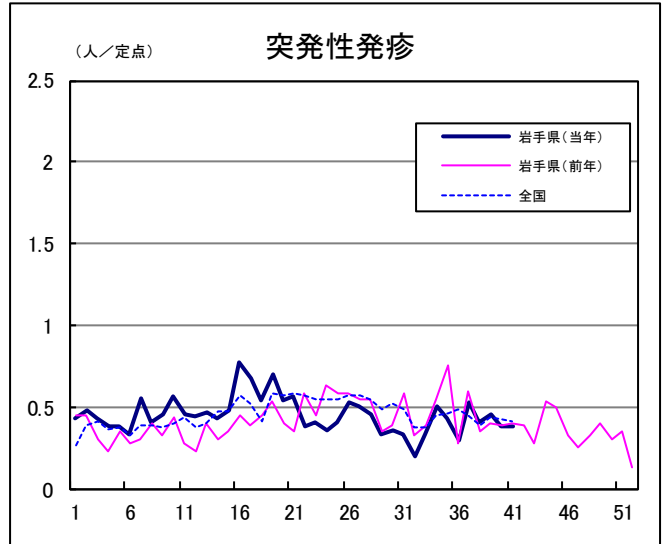
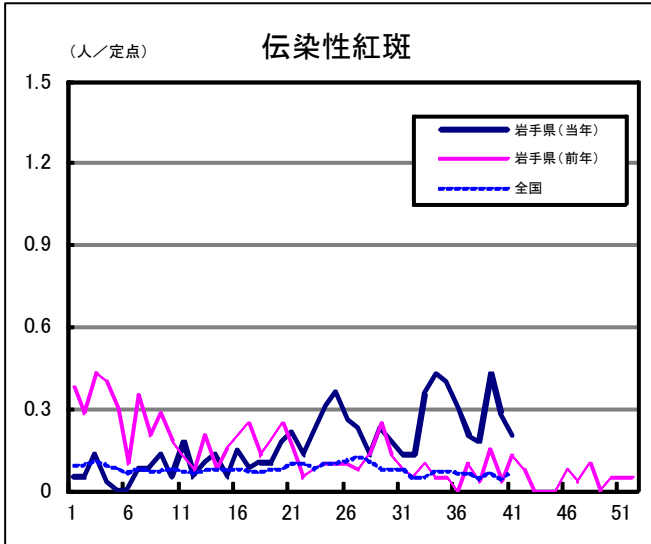
〒020-0857 岩手県盛岡市北飯岡1-11-16

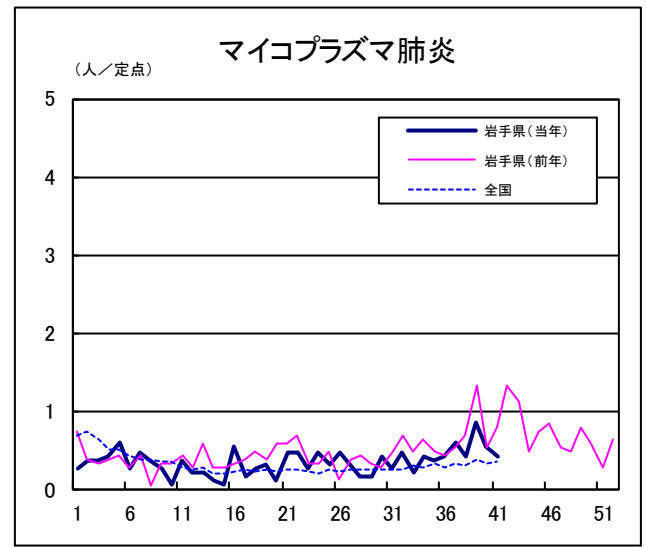
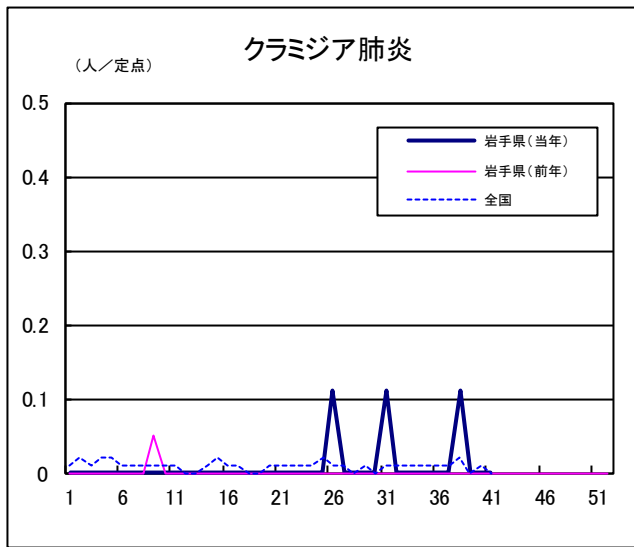
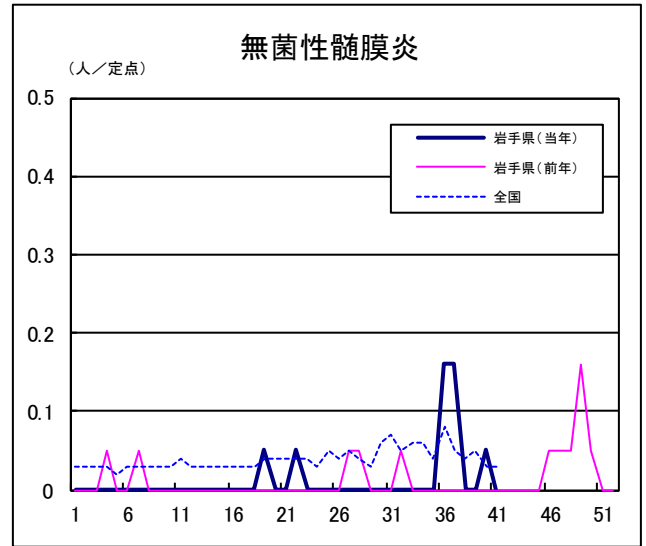
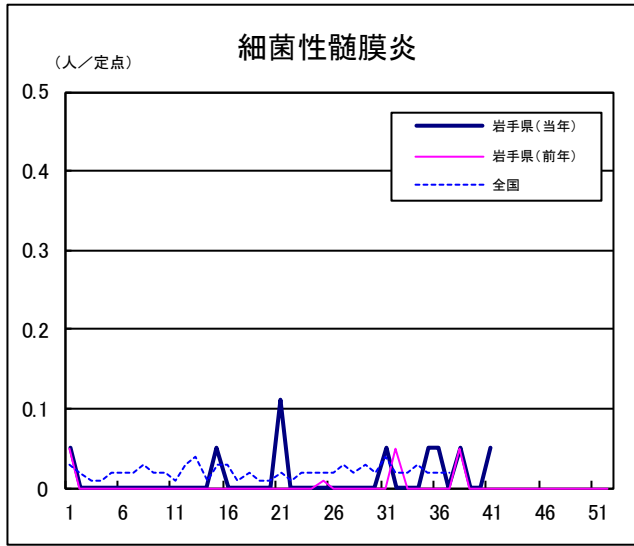
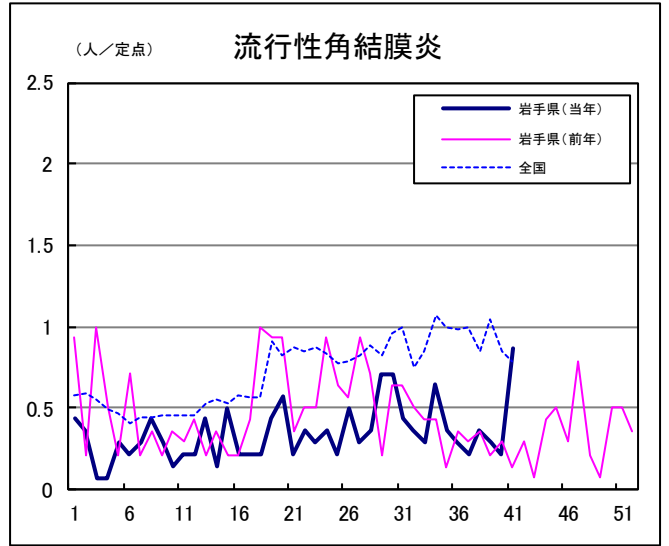
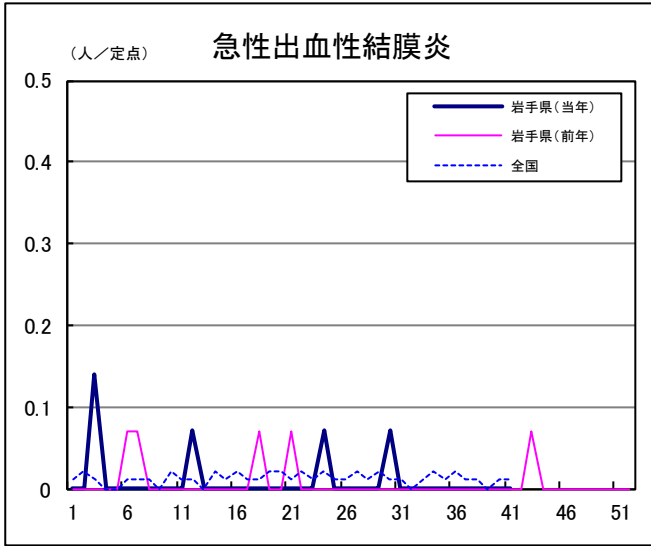
TEL:019-656-5669（直通） FAX:019-656-5667

E-mail : CC0019@pref.iwate.jp

疾病別グラフ (定点あたり患者数の推移)







定点医療機関の数

地区	定点種別	インフル エンザ	小児科定 点	眼科定点	基幹定点
岩手県		65	40	14	19
盛岡市		11	7	3	5
県央		8	5	2	0
中部		12	7	2	4
奥州		7	4	1	2
一関		7	4	1	2
大船渡		6	4	1	1
釜石		3	2	1	1
宮古		5	3	1	1
久慈		3	2	1	1
二戸		3	2	1	2



無料です!!

岩手の感染症情報を毎週メールでお届けする

「岩手県感染症情報ウィークリーマガジン」を配信しています。

配信の登録は以下のURLからお願いします。

<http://www2.pref.iwate.jp/~hp1353/kansen/mailmagazine.html>

岩手県感染症週報 平成29年第41週 平成29年10月20日発行

監修：岩手県感染症発生動向調査委員会

発行：岩手県環境保健研究センター
岩手県保健福祉部医療政策室

事務局：岩手県感染症情報センター
(岩手県環境保健研究センター保健科学部内)

〒020-0857 岩手県盛岡市北飯岡1-11-16

TEL:019-656-5669 (直通) FAX:019-656-5667

E-mail: CC0019@pref.iwate.jp

URL: <http://www2.pref.iwate.jp/~hp1353/kansen/>

<岩手県感染症情報センター>

<http://www.pref.iwate.jp/iryuu/kenkou/index.html>

<岩手県保健福祉部医療政策室>