

岩手県感染症週報

平成29年第29週（7月17日～7月23日）

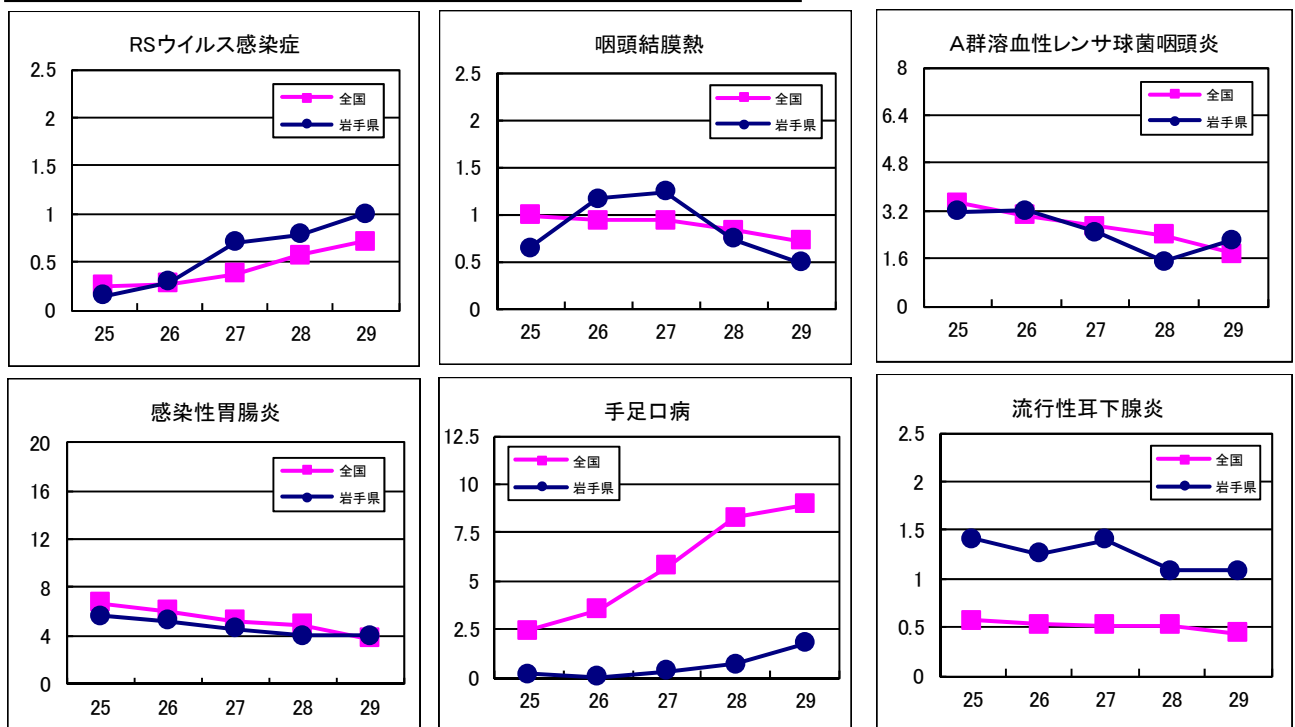
岩手県感染症情報センター

第29週の概要

- 1 類感染症 ・患者発生の報告はありませんでした。
- 2 類感染症 ・結核の報告が4例ありました。このうち潜在性結核感染症の報告は1例です。
- 3 類感染症 ・腸管出血性大腸菌感染症の報告が盛岡市から3例、一関地区から1例、二戸地区から3例、計7例ありました。患者は3歳児から70歳代まで幅広く報告されています。例年7月から9月に報告数が多くなるので、注意が必要です。食中毒予防3原則（食中毒菌をつけない、ふやさない、やっつける）の徹底と、石けんと流水による手洗いでヒトからヒトへの二次感染を防ぐことが重要です。
・細菌性赤痢の報告が盛岡市から1例ありました。患者は50歳代の女性です。
- 4 類感染症 ・レジオネラ症の患者の報告が一関及び宮古地区から1例ずつありました。患者はいずれも50歳代の男性です。
- 5 類感染症（全数把握対象疾患）
・カルバペネム耐性腸内細菌科細菌感染症の報告が盛岡市から1例ありました。患者は60歳代の男性です。
- 5 類感染症（定点把握対象疾患）
・手足口病は前週より増加しました。本疾患は口の中や手足に水疱性の発疹が現れるウイルス感染症で、まれに髄膜炎や脳炎などを引き起こす場合もあります。頭痛、嘔吐、高熱などが続く場合は医療機関を受診することが勧められます。飛沫及び接触感染のほか、便中に排出されたウイルスからも感染します。手洗いをしっかり行うこと、患者との濃厚接触やタオルの共用を避けることが重要です。
・RSウイルス感染症は盛岡市で多くなっています。呼吸器の疾患であり、乳幼児は重症化しやすいので注意が必要です。マスクの着用をはじめとした咳エチケットや手洗いによる予防が重要です。

最近の注目疾患（定点あたり患者数の過去5週の動き）

（疾患によって目盛りのスケールが違うことに注意）



定点把握対象疾患 (過去5週の動き)

報告週対応表 <http://www.nih.go.jp/niid/ja/calendar.html>

※2013年第42週より感染性胃腸炎 (ロタウイルス) が定点把握対象疾病となりました。

(定点あたり患者数)

疾病名	地域	週					流行傾向	
		25	26	27	28	29		
インフルエンザ	岩手県	0.33	0.4	0.28	0.02	0.05	→	
	全国	0.23	0.2	0.18	0.2	0.19		
RSウイルス感染症	岩手県	0.15	0.29	0.7	0.78	1	→	☆
	全国	0.25	0.27	0.37	0.57	0.71		
咽頭結膜熱	岩手県	0.64	1.16	1.23	0.73	0.48	→	☆
	全国	0.98	0.93	0.93	0.83	0.71		
A群溶血性レンサ球菌咽頭炎	岩手県	3.15	3.21	2.48	1.5	2.2	↗	☆
	全国	3.45	3.03	2.68	2.37	1.75		
感染性胃腸炎	岩手県	5.64	5.24	4.55	4.03	3.98	→	☆
	全国	6.69	6.05	5.26	4.87	3.77		
水痘	岩手県	0.54	0.24	0.35	0.2	0.2	→	☆
	全国	0.42	0.45	0.4	0.35	0.29		
手足口病	岩手県	0.18	0.03	0.33	0.68	1.78	↗	☆
	全国	2.41	3.53	5.74	8.27	8.93		
伝染性紅斑	岩手県	0.36	0.26	0.23	0.13	0.23	→	☆
	全国	0.1	0.11	0.12	0.11	0.08		
突発性発疹	岩手県	0.41	0.53	0.5	0.45	0.33	→	☆
	全国	0.55	0.57	0.57	0.55	0.49		
百日咳	岩手県	0	0	0	0.03	0	→	
	全国	0.01	0.01	0.01	0.01	0.01		
ヘルパンギーナ	岩手県	0.08	0.21	0.18	0.25	0.33	→	☆
	全国	0.66	0.93	1.5	2.24	2.23		
流行性耳下腺炎	岩手県	1.41	1.26	1.4	1.08	1.08	→	☆
	全国	0.57	0.53	0.52	0.52	0.44		
急性出血性結膜炎	岩手県	0	0	0	0	0	→	
	全国	0.01	0.01	0.02	0.01	0.02		
流行性角結膜炎	岩手県	0.21	0.5	0.29	0.36	0.71	↗	☆
	全国	0.77	0.79	0.82	0.88	0.82		
細菌性髄膜炎	岩手県	0	0	0	0	0	→	
	全国	0.02	0.01	0.02	0.02	0.02		
無菌性髄膜炎	岩手県	0	0	0	0	0	→	
	全国	0.05	0.04	0.05	0.04	0.03		
マイコプラズマ肺炎	岩手県	0.32	0.47	0.32	0.16	0.16	→	☆
	全国	0.24	0.22	0.25	0.25	0.25		
クラミジア肺炎 (オウム病を除く)	岩手県	0	0.11	0	0	0	→	
	全国	0.02	0.01	0.01	0	0.01		
感染性胃腸炎 (ロタウイルス)	岩手県	0	0	0.05	0.05	0.05	→	
	全国	0.19	0.11	0.07	0.04	0.02		
インフルエンザ (入院患者) ※報告数であることに注意	岩手県	0	0	1	0	0		
	全国	12	15	17	17	21		

【流行傾向の見方】

無印 : ほとんど患者が発生していません

☆ : 患者が発生しています

☆☆ : 警報値を超えた地区が1～2地区あります

☆☆☆ : 多くの地区で警報値を超えています

全数把握対象疾患 (過去5週の動き)

※ジカウイルス感染症が2016年2月15日から四類感染症に追加されました。

(患者発生数)

分類	疾病名	(週) 岩手県						全国	
		25	26	27	28	29	累計	29	累計
一類 感染症	エボラ出血熱	0	0	0	0	0	0	0	0
	クリミア・コンゴ出血熱	0	0	0	0	0	0	0	0
	痘そう	0	0	0	0	0	0	0	0
	南米出血熱	0	0	0	0	0	0	0	0
	ペスト	0	0	0	0	0	0	0	0
	マールブルグ病	0	0	0	0	0	0	0	0
	ラッサ熱	0	0	0	0	0	0	0	0
二類	急性灰白髄炎	0	0	0	0	0	0	0	0
	結核 () 内は潜在性結核感染症患者再掲	6 (1)	3 (2)	0 (0)	6 (0)	4 (1)	109 (41)	278	12278
	ジフテリア	0	0	0	0	0	0	0	0
	重症呼吸器症候群	0	0	0	0	0	0	0	0
	中東呼吸器症候群 (MERS)	0	0	0	0	0	0	0	0
	鳥インフルエンザ (H5N1)	0	0	0	0	0	0	0	0
	鳥インフルエンザ (H7N9)	0	0	0	0	0	0	0	0
三類	コレラ	1	0	0	0	0	1	1	4
	細菌性赤痢	0	0	0	0	1	2	5	85
	腸管出血性大腸菌感染症	0	0	1	8	7	39	82	1024
	腸チフス	0	0	0	0	0	0	0	22
	パラチフス	0	0	0	0	0	0	0	8
四類 感染症	E型肝炎	0	0	0	0	0	2	2	191
	ウエストナイル熱 (ウエストナイル脳炎を含む)	0	0	0	0	0	0	0	0
	A型肝炎	0	0	0	0	0	2	4	173
	エキノコックス症	0	0	0	0	0	0	1	19
	黄熱	0	0	0	0	0	0	0	0
	オウム病	0	0	0	0	0	0	0	11
	オムスク出血熱	0	0	0	0	0	0	0	0
	回帰熱	0	0	0	0	0	0	0	2
	キャサヌル森林病	0	0	0	0	0	0	0	0
	Q熱	0	0	0	0	0	0	0	0
	狂犬病	0	0	0	0	0	0	0	0
	コクシジオイデス症	0	0	0	0	0	0	0	0
	サル痘	0	0	0	0	0	0	0	0
	ジカウイルス感染症	0	0	0	0	0	0	0	1
	重症熱性血小板減少症候群 (SFTS)	0	0	0	0	0	0	1	51
	腎症候性出血熱	0	0	0	0	0	0	0	0
	西部ウマ脳炎	0	0	0	0	0	0	0	0
	ダニ媒介脳炎	0	0	0	0	0	0	0	1
	炭疽	0	0	0	0	0	0	0	0
	チクングニア熱	0	0	0	0	0	0	0	2
	つつが虫病	2	0	0	0	0	3	2	100
	デング熱	0	0	0	0	0	0	5	105
	東部ウマ脳炎	0	0	0	0	0	0	0	0
	鳥インフルエンザ (H5N1、H7N9を除く)	0	0	0	0	0	0	0	0
	ニパウイルス感染症	0	0	0	0	0	0	0	0
	日本紅斑熱	0	0	0	0	0	0	4	118
	日本脳炎	0	0	0	0	0	0	0	0
	ハンタウイルス肺症候群	0	0	0	0	0	0	0	0
	Bウイルス病	0	0	0	0	0	0	0	0
	鼻疽	0	0	0	0	0	0	0	0
	ブルセラ症	0	0	0	0	0	0	0	1
	ベネゼエラウマ脳炎	0	0	0	0	0	0	0	0
	ヘンドラウイルス感染症	0	0	0	0	0	0	0	0
	発疹チフス	0	0	0	0	0	0	0	0
	ポツリヌス症	0	0	0	0	0	0	1	3
	マラリア	0	0	0	0	0	0	1	24
	野兎病	0	0	0	0	0	0	0	0
	ライム病	0	0	0	0	0	0	1	9
	リッサウイルス感染症	0	0	0	0	0	0	0	0
	リフトバレー熱	0	0	0	0	0	0	0	0
	類鼻疽	0	0	0	0	0	0	0	1
	レジオネラ症	1	0	0	0	2	9	43	817
	レプトスピラ症	0	0	0	0	0	0	1	7
	ロッキー山紅斑熱	0	0	0	0	0	0	0	0

全数把握対象疾患（続き）（過去5週の動き）

（患者発生数）

分類	疾病名	（週）					岩手県		全国	
		25	26	27	28	29	累計	29	累計	29
五 類 感 染 症	アメーバ赤痢	0	0	1	0	0	7	14	609	
	ウイルス性肝炎（A型肝炎及びE型肝炎を除く）	0	0	0	0	0	2	3	162	
	カルバペネム耐性腸内細菌科細菌感染症	1	1	0	0	1	9	23	836	
	急性脳炎（ウエストナイル脳炎及び日本脳炎を除く）	0	0	0	0	0	1	6	404	
	クリプトスポリジウム症	0	0	0	0	0	0	0	7	
	クロイツフェルト・ヤコブ病	0	0	0	0	0	0	6	108	
	劇症型溶血性レンサ球菌感染症	0	0	0	0	0	3	2	325	
	後天性免疫不全症候群	0	0	0	0	0	1	14	763	
	ジアルジア症	0	0	0	0	0	0	0	37	
	侵襲性インフルエンザ菌感染症	0	0	0	0	0	2	7	224	
	侵襲性髄膜炎菌感染症	0	0	0	0	0	0	0	16	
	侵襲性肺炎球菌感染症	2	0	0	0	0	11	24	2095	
	水痘（入院例）	0	0	1	0	0	5	6	177	
	先天性風しん症候群	0	0	0	0	0	0	0	0	
	梅毒	0	1	0	0	0	8	53	2990	
	播種性クリプトコックス症	0	0	0	0	0	0	0	77	
	破傷風	0	0	0	0	0	0	1	58	
	バンコマイシン耐性黄色ブドウ球菌感染症	0	0	0	0	0	0	0	0	
	バンコマイシン耐性腸球菌感染症	0	0	0	0	0	0	0	52	
	風しん	0	0	0	0	0	0	0	52	
	麻しん	0	0	0	0	0	0	0	168	
	薬剤耐性アシネトバクター感染症	0	0	0	0	0	0	0	12	

今注目の感染症

RSウイルス感染症

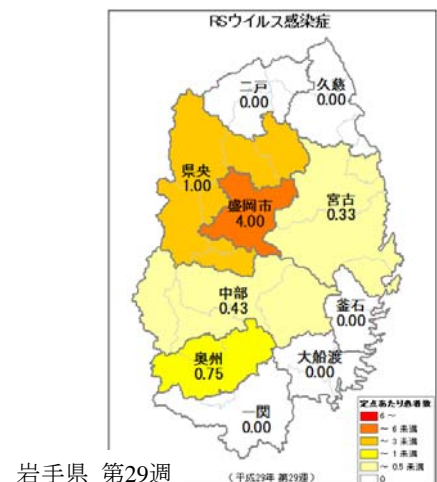
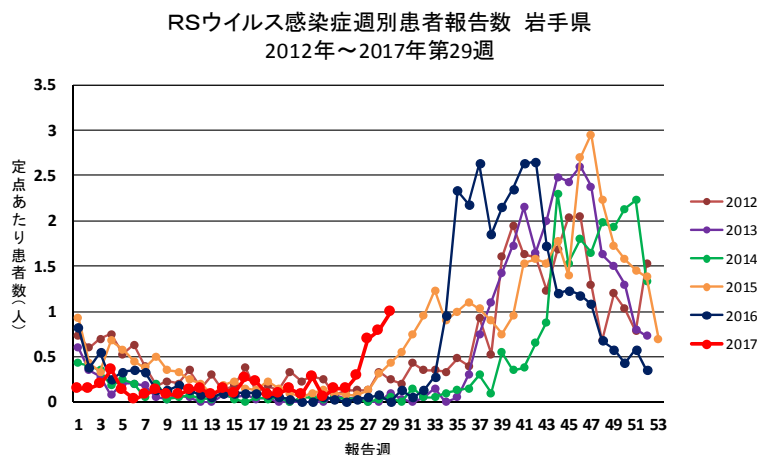
RSウイルス感染症は、RSウイルス（Respiratory Syncytial Virus）による呼吸器の感染症です。1歳までに半数以上が、2歳までにほぼ100%の児がRSウイルスに少なくとも1度は感染するとされています。症状は、軽い風邪様の症状から重い肺炎まで様々ですが、初めて感染発症した場合は重くなりやすいといわれています。特に乳児期早期（生後数週間～数か月間）にRSウイルスに初感染した場合は、細気管支炎、肺炎といった重篤な症状を引き起こすことがあります。

岩手県では第29週の県全体の定点あたり患者数は1.00人に増加しました。盛岡市で多くなっています。例年秋から冬にかけて流行しますが、2015年以降早い時期から増加が始まっています。

感染経路は主に飛沫感染と接触感染です。手洗いや咳エチケットをはじめとした基本的な予防対策が重要です。

参考 RSウイルス感染症Q&A（厚生労働省）

http://www.mhlw.go.jp/bunya/kenkou/kekaku-kansenshou19/rs_qa.html



今注目の感染症（つづき）

手足口病

手足口病は、口の中や手足に現れる（水疱性の）発疹を主症状とした急性ウイルス感染症で、乳幼児を中心に夏季に流行します。3～5日間の潜伏期間の後、口の中、手のひらや足などの四肢末端に2～3mmの水疱性発疹が出現し、ときに肘、膝、臀部などにも出現することがあります。病原ウイルスは、主にコクサッキーウイルスA16やA6、エンテロウイルス71です。

基本的には数日の内に治癒する予後良好の疾患ですが、まれに髄膜炎や小脳失調症、脳炎などの中枢神経系の合併症を引き起こす場合があります。頭痛、嘔吐、高熱等が続く場合は医療機関を受診することが勧められます。

2017年第29週の岩手県は、定点あたり患者数が1.78人に増加しました。全国の定点あたり患者数は更に増加し、第28週時点で8.27人となっています（警報値は定点あたり患者数5人）。今年は全国的に報告数が多いので注意が必要です。

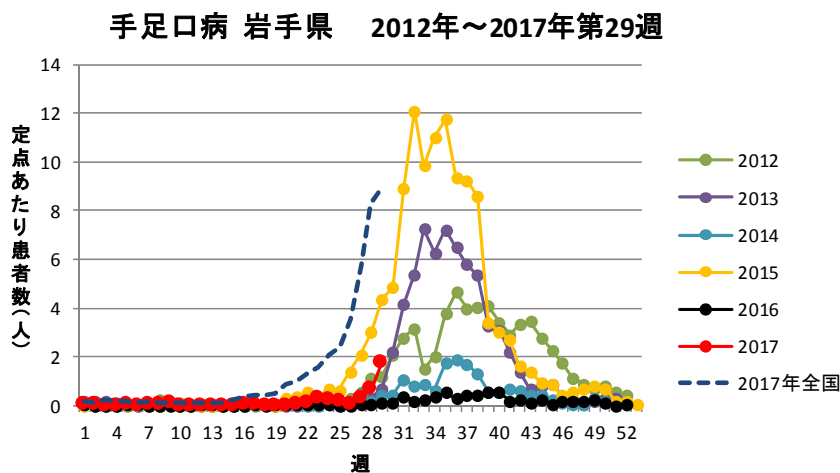
感染経路は飛沫感染と接触感染のほか、便中にもウイルスが排出されるため、そこから感染する場合もあります。感染を防ぐために、手洗いをしっかり行うこと、患者との濃厚接触やタオルの共用を避けることが重要です。

参考 国立感染症研究所

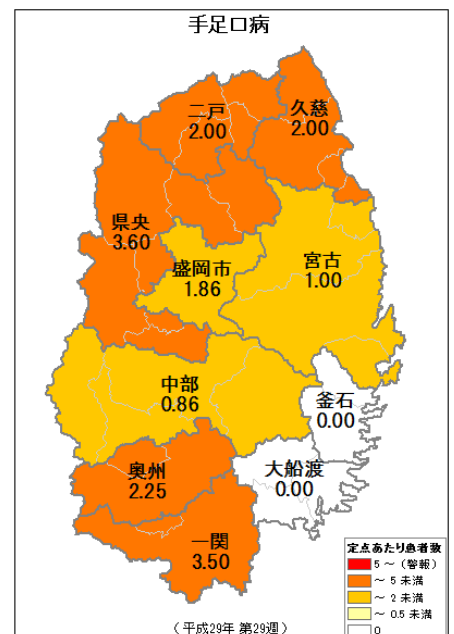
手足口病とは <https://www.niid.go.jp/niid/ja/kansennohanashi/441-hfmd.html>

IDWR 2017年第23号＜注目すべき感染症＞ 手足口病

<https://www.niid.go.jp/niid/ja/hfmd-m/hfmd-idwrc.html>



岩手県における手足口病の定点あたり患者数（2012年～2017年第29週）及び全国の定点あたり患者数（2017年第1週～第28週）
岩手県内では2013年と2015年に流行した。



岩手県 第29週

今注目の感染症（つづき）

蚊媒介感染症とヒトスジシマカ

蚊媒介感染症とは、病原体を保有する蚊に刺されることによって起こる感染症のことです。主な蚊媒介感染症には、ウイルス疾患であるデング熱、チクングニア熱、ジカウイルス感染症、日本脳炎、ウエストナイル熱、黄熱と、原虫疾患であるマラリアなどがあります。

日本においては日本脳炎以外の蚊媒介感染症は海外からの輸入感染症としてみられていましたが、2014年に約70年ぶりにデング熱の国内感染例が報告されました。デング熱、チクングニア熱、ジカウイルス感染症などの媒介蚊であるヒトスジシマカは日本に生息しているので、防蚊対策が重要です。

なお、蚊媒介感染症の発生地域へ渡航する場合は、長袖・長ズボンを着用したり、蚊の忌避剤（虫よけスプレー等）を使用したりして、蚊に刺されないように注意してください。

また、ヒトスジシマカの活動期においては、帰国日から2週間程度、症状の有無にかかわらず蚊に刺されない対策をする必要があります。海外から帰国した際、体調に異常がある場合は、到着した空港等の検疫ブースで検疫官に申し出てください。帰国後に症状が認められた場合は、医療機関を受診し、海外への渡航歴を教えてください。

日本に持ち込まれる可能性が高い主な蚊媒介感染症

疾患名	主な発生地域	潜伏期間	主な症状など
デング熱	アジア 中東 アフリカ 中南米	3～7日 (2～14日)	発熱、発疹、頭痛、関節痛、筋肉痛 ※一部の症例で、重度な出血傾向、臓器不全等重症化する場合があります。
チクングニア熱	中南米 アジア太平洋地域 アフリカ	2～12日 (多くは3～7日)	発熱、関節痛、関節炎、頭痛、発疹、筋肉痛
ジカウイルス感染症	中南米 カリブ海地域 オセアニア太平洋諸島 アフリカ 東南アジア	2～12日 (多くは2～7日)	軽度の発熱、斑状丘疹状の発疹、結膜炎、関節炎、筋肉痛、頭痛 ※罹患後にギラン・バレー症候群を発症することがあります。 ※妊娠中に感染すると胎児に小頭症等の先天異常をきたす恐れがありますので、妊婦や妊娠の可能性のある方は可能な限り流行地域への渡航を控えてください。 ※性行為による感染が報告されています。流行地域から帰国した男女は症状の有無にかかわらず、少なくとも6ヶ月、パートナーが妊婦の場合は、妊娠期間中、性行為の際にコンドームを使用するか、性行為を控えることが推奨されます。

参考 厚生労働省 蚊媒介感染症

<http://www.mhlw.go.jp/stf/seisakunitsuite/bunya/0000164483.html>

厚生労働省 デング熱に関するQ&A

http://www.mhlw.go.jp/bunya/kenkou/kekkaku-kansenshou19/dengue_fever_qa.html

厚生労働省 ジカウイルス感染症について

<http://www.mhlw.go.jp/stf/seisakunitsuite/bunya/0000109881.html>

今注目の感染症（つづき）

蚊媒介感染症とヒトスジシマカ（つづき）

ヒトスジシマカはウイルス性疾患を媒介する蚊の1種であり、岩手県でも生息が確認されています。活動期は、本県では6月上旬から10月上旬までで、成虫は、通常灌木や草むらなどに隠れており、人が近くにくると吸血行動を起こす待ち伏せ型の蚊です。ヤブカの一種で、昼間に吸血行動を起こします。

岩手県環境保健研究センターでは、2009年から県内のヒトスジシマカの生息調査を実施しています。これまでの調査で得たデータを基にヒトスジシマカ生息リスクマップを作成しました（下図）。

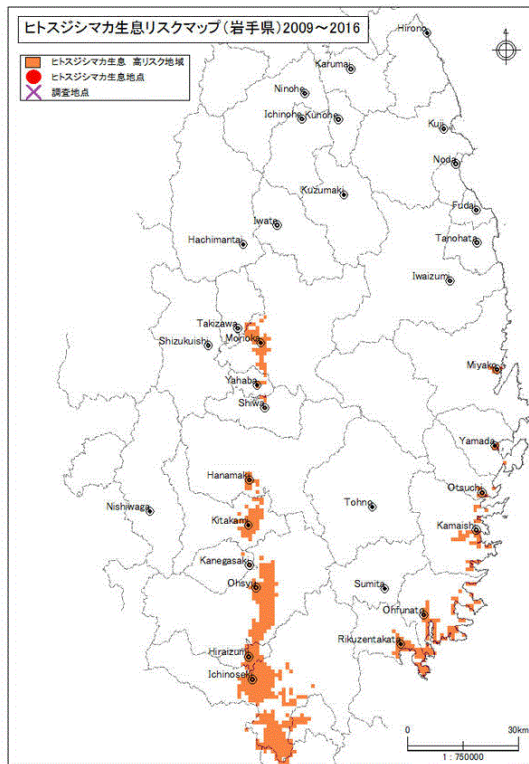
蚊媒介感染症を防ぐには、蚊に刺されないようにすることが重要です。国内においても草むらなどの野外で活動する際は肌の露出を少なくし、虫除け剤を使用することが勧められます。また、ヒトスジシマカは古タイヤや空き缶の溜まり水など、小さな水たまりで繁殖します。水たまりを無くすことで、蚊の数を減らすことができます。

参考 岩手県内のヒトスジシマカの生息地域が一目でわかる「ヒトスジシマカ生息リスクマップ（岩手県）」を作成しました（岩手県環境保健研究センター）

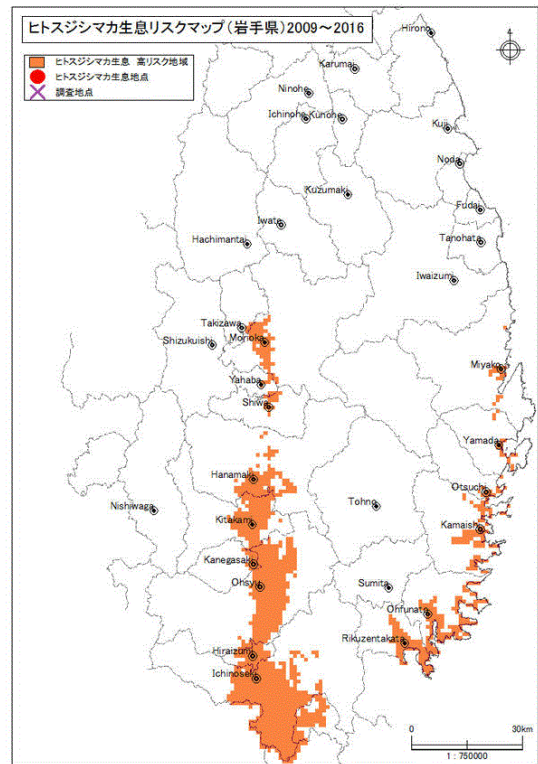
<http://www.pref.iwate.jp/kanhoken/kankyou/055574.html>



ヒトスジシマカ



ヒトスジシマカ生息リスクマップ
シーズン中期（7月下旬）
※オレンジ色が高リスク地域



ヒトスジシマカ生息リスクマップ
シーズン後期（8月下旬）
※オレンジ色が高リスク地域

病原体検出情報

- ・インフルエンザの患者の咽頭ぬぐい液から、インフルエンザウイルスB（ビクトリア系統）を8件検出しました。

集団感染情報

○感染性胃腸炎の集団発生について

北上市内の保育所（園児110名、職員25名）

- ・7月14日（金）から7月23日（日）にかけて園児23名に症状（嘔吐、下痢等）
- ・有症者3名からノロウイルスを確認

医療機関からの情報

- ・この週には医療機関からの情報はありません。

Q & A

読者の皆様からのご質問にはこの欄でお答えします。

医療機関からの情報や読者の皆様からのご質問は下記の宛先までお寄せください。

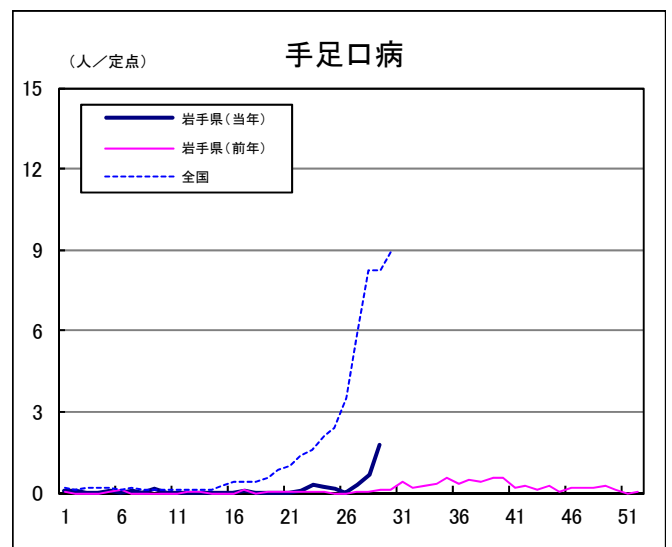
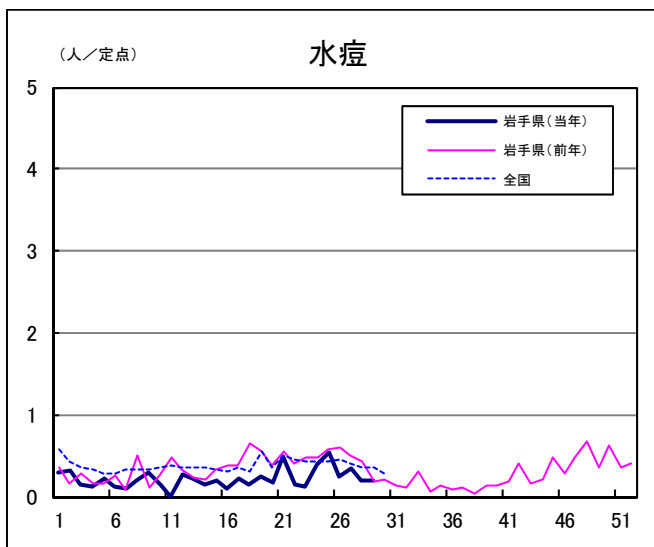
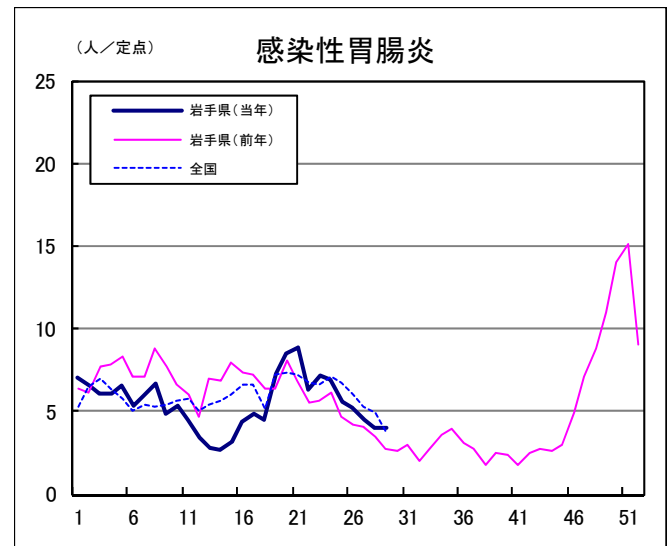
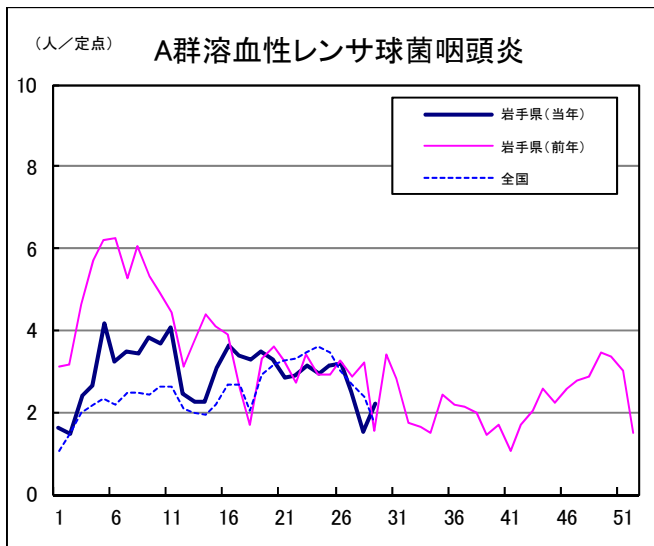
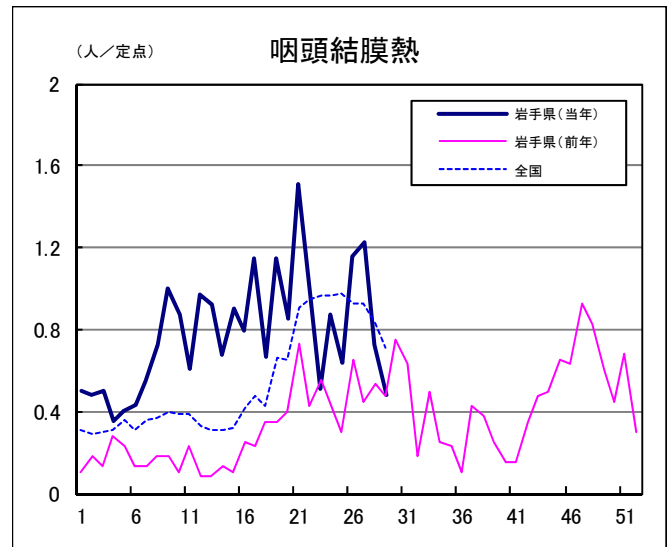
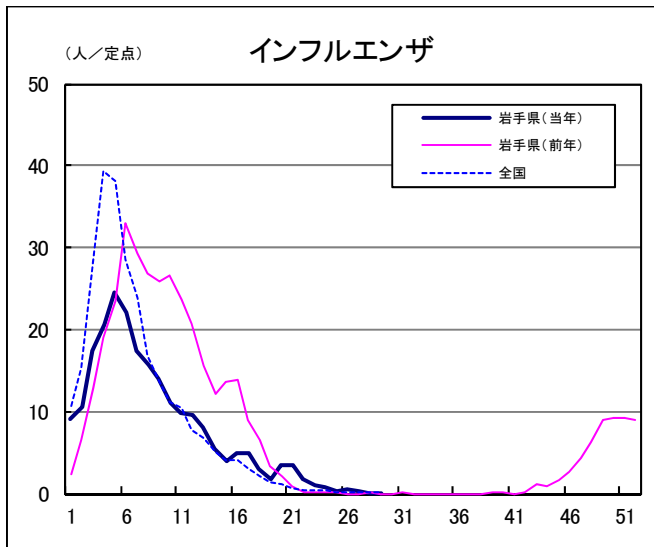
岩手県感染症情報センター（岩手県環境保健研究センター保健科学部内）

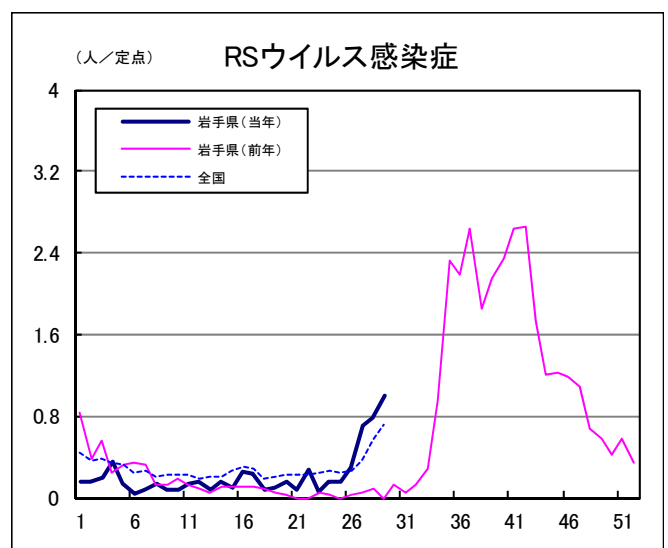
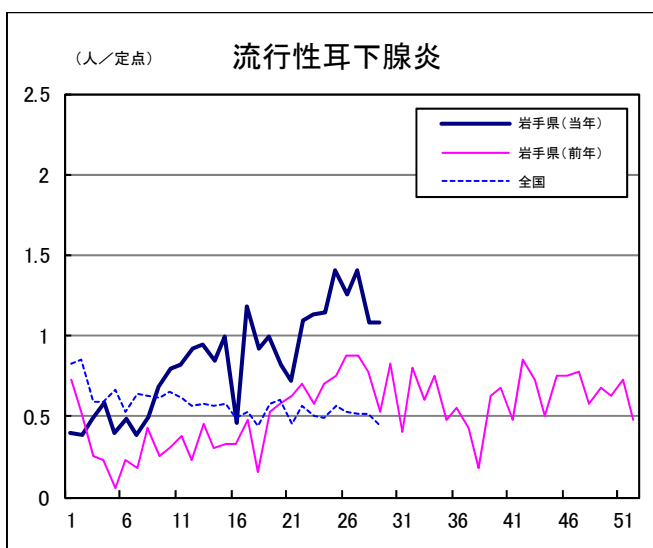
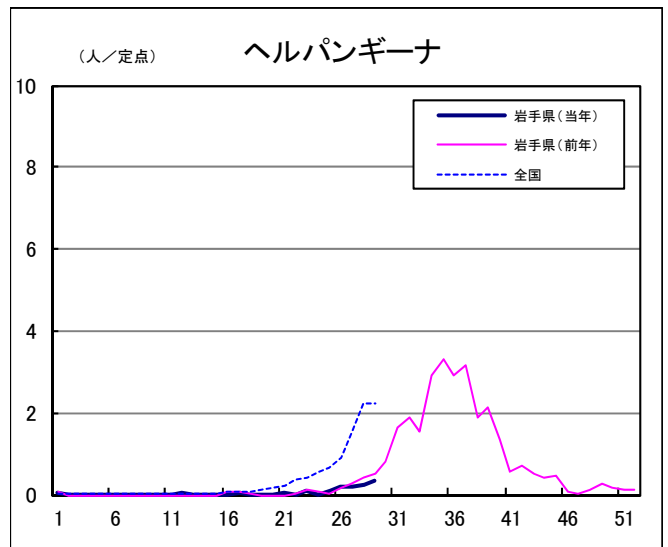
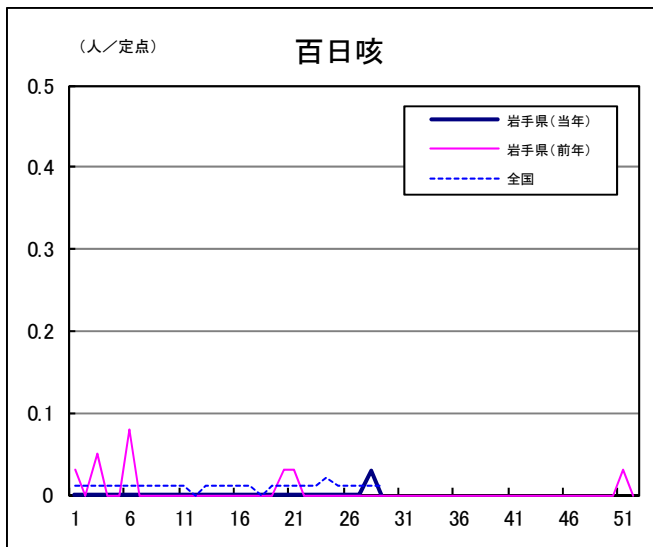
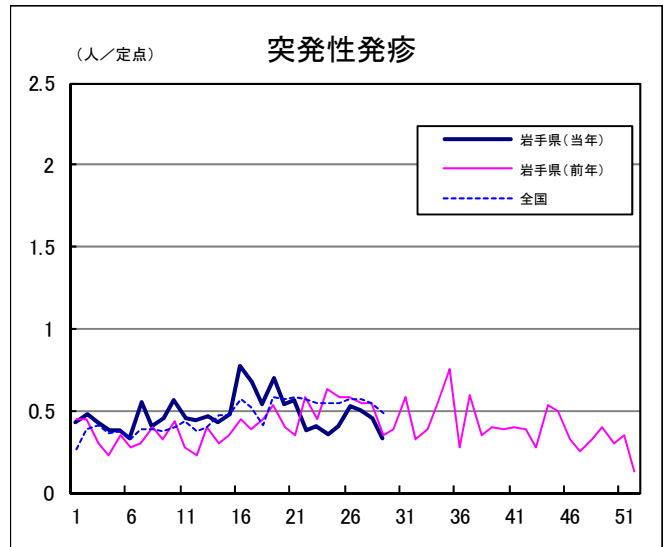
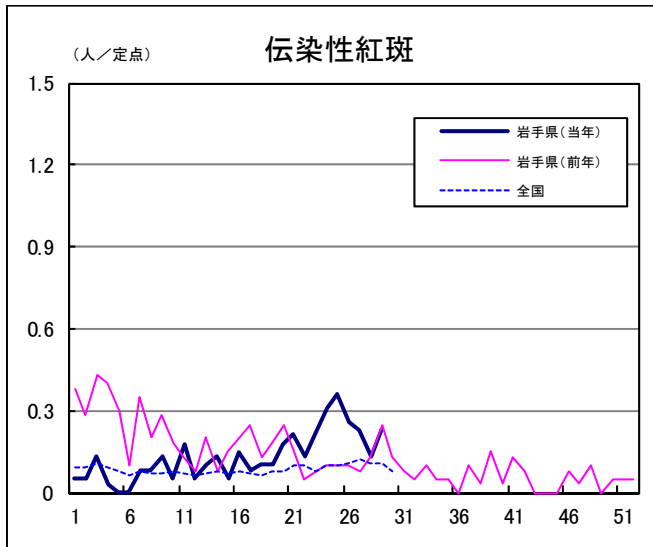
〒020-0857 岩手県盛岡市北飯岡1-11-16

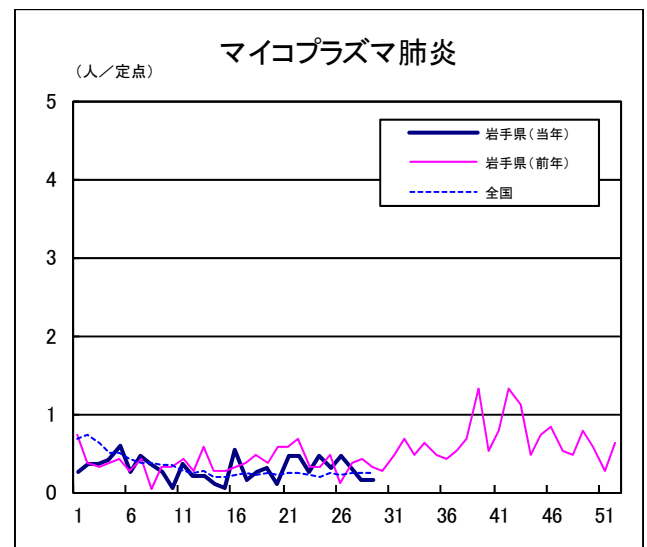
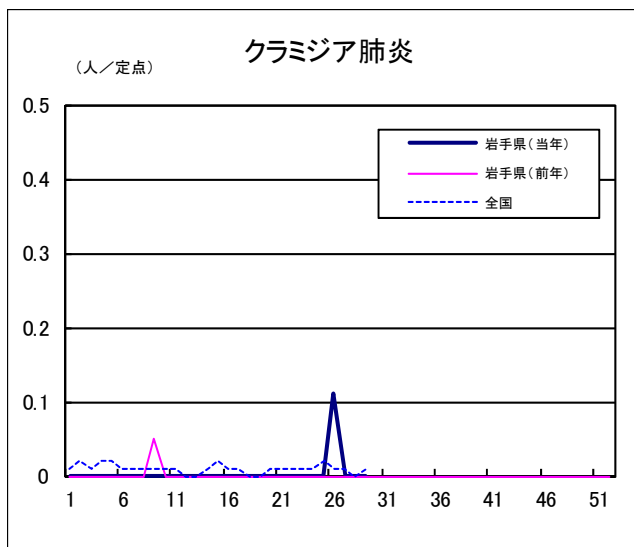
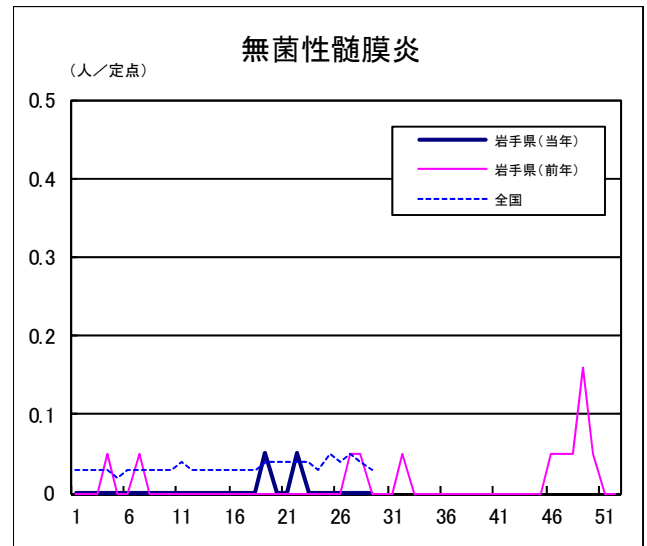
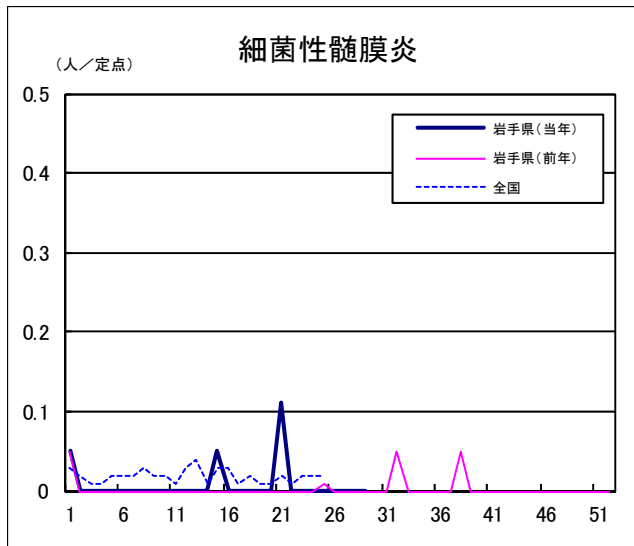
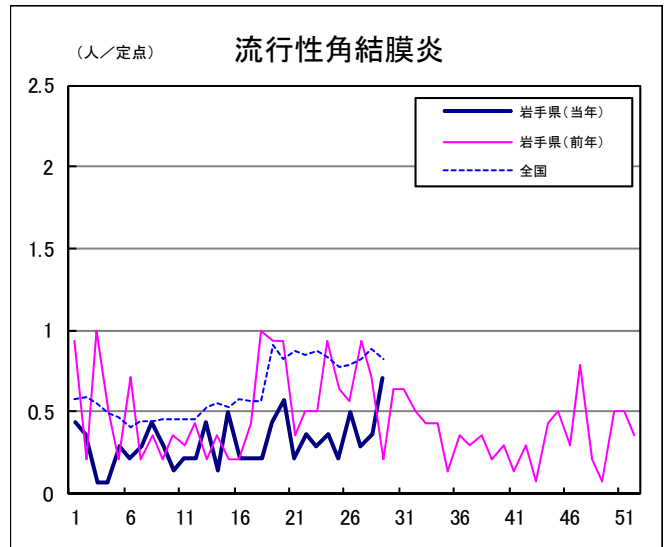
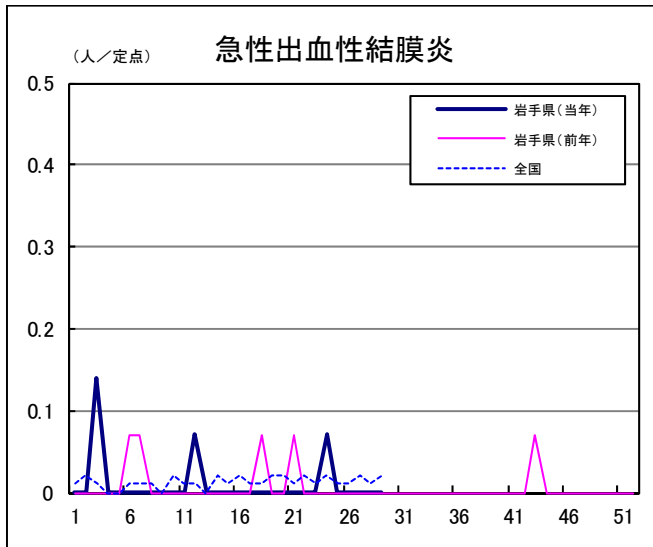
TEL:019-656-5669（直通） FAX:019-656-5667

E-mail : CC0019@pref.iwate.jp

疾病別グラフ（定点あたり患者数の推移）







定点医療機関の数

地区	定点種別 インフル エンザ	小児科定 点	眼科定点	基幹定点
岩手県	65	40	14	19
盛岡市	11	7	3	5
県央	8	5	2	0
中部	12	7	2	4
奥州	7	4	1	2
一関	7	4	1	2
大船渡	6	4	1	1
釜石	3	2	1	1
宮古	5	3	1	1
久慈	3	2	1	1
二戸	3	2	1	2



無料です!!

岩手の感染症情報を毎週メールでお届けする

「岩手県感染症情報ウィークリーマガジン」を配信しています。

配信の登録は以下のURLからお願いします。

<http://www2.pref.iwate.jp/~hp1353/kansen/mailmagazine.html>

岩手県感染症週報 平成29年第29週 平成29年7月28日発行

監修：岩手県感染症発生動向調査委員会

発行：岩手県環境保健研究センター

岩手県保健福祉部医療政策室

事務局：岩手県感染症情報センター

(岩手県環境保健研究センター保健科学部内)

〒020-0857 岩手県盛岡市北飯岡1-11-16

TEL:019-656-5669 (直通) FAX:019-656-5667

E-mail: CC0019@pref.iwate.jp

URL: <http://www2.pref.iwate.jp/~hp1353/kansen/>

<岩手県感染症情報センター>

<http://www.pref.iwate.jp/iryou/kenkou/index.html>

<岩手県保健福祉部医療政策室>