

# 岩手県感染症週報

平成28年第39週(9月26日～10月2日)

岩手県感染症情報センター

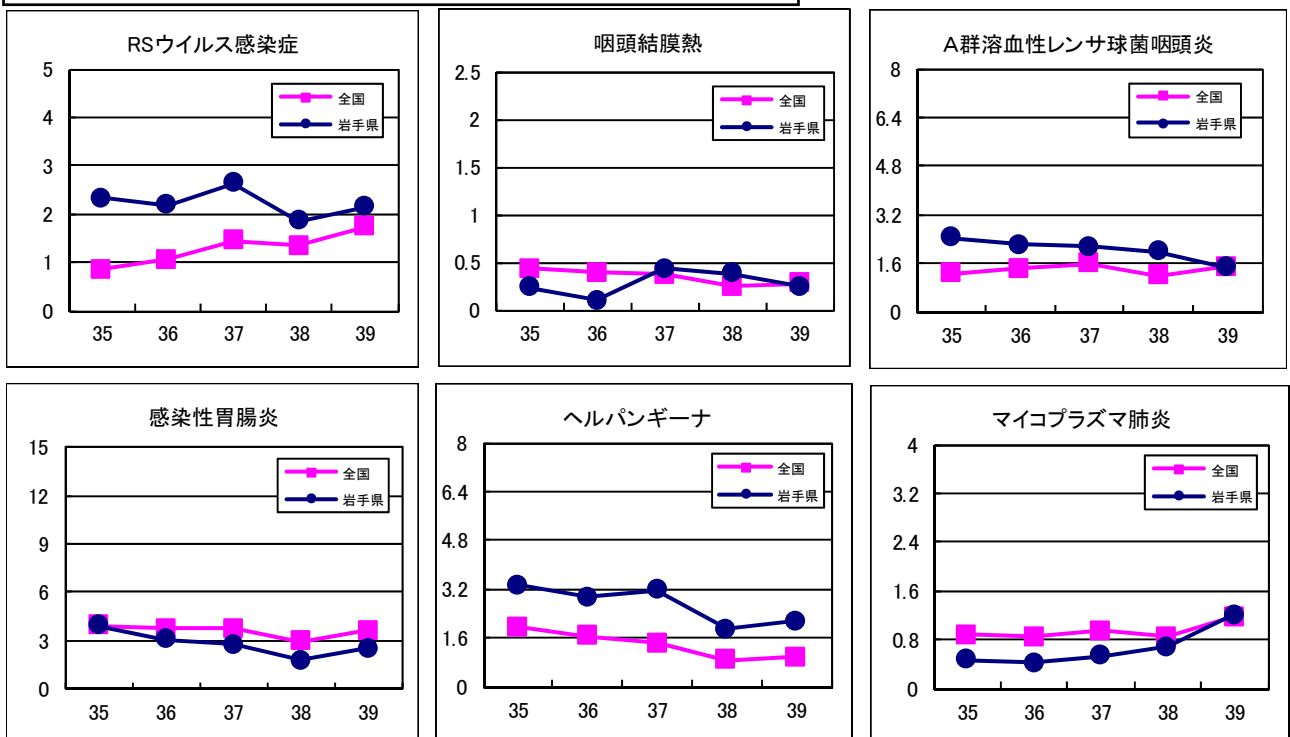
## 第39週の概要

- 1 類感染症 ・ 患者発生の報告はありませんでした。
- 2 類感染症 ・ 結核の報告が2例ありました。このうち潜在性結核感染症の報告は1例です。
- 3 類感染症 ・ 腸管出血性大腸菌感染症の報告が1例ありました。今年これで43例目です。
- 4 類感染症 ・ レジオネラ症の報告が中部地区から1例ありました。
- 5 類感染症 (全数把握対象疾患)
  - ・ ウイルス性肝炎 (A型肝炎及びE型肝炎を除く) の報告が盛岡市から1例ありました。
  - ・ 水痘 (入院例) の報告が盛岡市から1例ありました。
  - ・ 梅毒の報告が盛岡市から1例ありました。
- 5 類感染症 (定点把握対象疾患)
  - ・ RSウイルス感染症は、前週よりも増加しました。患者は2歳以下がほとんどであり、初めて感染した場合、細気管支炎や肺炎に進展することがあるので、注意が必要です。感染経路は飛沫及び接触感染であり、石けんと流水による手洗いや咳エチケットなど、基本的な予防対策が重要です。
  - ・ ヘルパンギーナは、大船渡地区で警報値 (定点あたり患者数6人) を超えました。例年よりも遅い時期まで流行が続いています。飛沫感染の他に、便中にウイルスが排出されることによる感染も起こることから、石けんと流水による手洗いで手指を衛生に保つことが予防につながります。
  - ・ マイコプラズマ肺炎は、定点あたり患者数1.21人と、前週0.68人より増加しました。潜伏期間は2～3週間と長く、主な症状は、発熱や全身倦怠感、長く続く乾いた咳です。一般的に秋から冬にかけて流行するので、注意が必要です。
  - ・ 台風による被害を受けた地域では、瓦礫や泥の撤去時に感染症に罹患しないように注意が必要です。石けんと流水を用いた手洗いや、作業時にはマスクや手袋を着用することが重要です。ボランティアを計画している方は、感染症の持込や自身の感染に注意が必要です。体調管理に注意し、消毒剤を持参するなど、手指衛生をはじめとした感染予防対策を心がけてください。

水害時の衛生対策と消毒方法について <http://www.pref.iwate.jp/saigaijouhou/048398.html>

## 最近の注目疾患 (定点あたり患者数の過去5週の動き)

(疾患によって目盛りのスケールが違うことに注意)



定点把握対象疾患 (過去5週の動き)

※2013年第42週より感染性胃腸炎 (ロタウイルス) が定点把握対象疾病となりました。

(定点あたり患者数)

疾病名	地域	週					流行傾向	
		35	36	37	38	39		
インフルエンザ	岩手県	0	0	0	0	0.03	→	
	全国	0.03	0.05	0.09	0.12	0.16		
RSウイルス感染症	岩手県	2.33	2.18	2.63	1.85	2.15	↗	☆
	全国	0.86	1.06	1.45	1.34	1.73		
咽頭結膜熱	岩手県	0.23	0.1	0.43	0.38	0.25	→	☆☆
	全国	0.43	0.39	0.37	0.25	0.28		
A群溶血性レンサ球菌咽頭炎	岩手県	2.45	2.2	2.15	2	1.45	↘	☆
	全国	1.26	1.44	1.6	1.2	1.5		
感染性胃腸炎	岩手県	3.9	3.05	2.73	1.78	2.48	↗	☆
	全国	3.9	3.76	3.71	2.94	3.64		
水痘	岩手県	0.13	0.08	0.1	0.03	0.13	→	☆
	全国	0.22	0.26	0.27	0.26	0.28		
手足口病	岩手県	0.53	0.3	0.45	0.43	0.53	→	☆
	全国	0.7	0.73	0.8	0.79	1.08		
伝染性紅斑	岩手県	0.05	0	0.1	0.03	0.15	→	☆
	全国	0.17	0.17	0.13	0.1	0.15		
突発性発疹	岩手県	0.75	0.28	0.6	0.35	0.4	→	☆
	全国	0.54	0.55	0.55	0.44	0.49		
百日咳	岩手県	0	0	0	0	0	→	
	全国	0.03	0.03	0.02	0.02	0.03		
ヘルパンギーナ	岩手県	3.33	2.93	3.15	1.88	2.15	↗	☆☆
	全国	1.95	1.67	1.43	0.88	0.98		
流行性耳下腺炎	岩手県	0.48	0.55	0.43	0.18	0.63	↗	☆
	全国	0.94	0.99	1.07	0.94	1.2		
急性出血性結膜炎	岩手県	0	0	0	0	0	→	
	全国	0.01	0.01	0.02	0.01	0.03		
流行性角結膜炎	岩手県	0.14	0.36	0.29	0.36	0.21	→	☆
	全国	0.9	1	0.96	0.83	1.01		
細菌性髄膜炎	岩手県	0	0	0	0.05	0	→	
	全国	0.02	0.05	0.01	0.03	0.02		
無菌性髄膜炎	岩手県	0	0	0	0	0	→	
	全国	0.11	0.06	0.08	0.07	0.07		
マイコプラズマ肺炎	岩手県	0.47	0.42	0.53	0.68	1.21	↗	☆
	全国	0.88	0.85	0.95	0.84	1.18		
クラミジア肺炎 (オウム病を除く)	岩手県	0	0	0	0	0	→	
	全国	0	0.01	0.02	0.01	0.02		
感染性胃腸炎 (ロタウイルス)	岩手県	0.05	0.05	0.05	0.05	0	→	
	全国	0.01	0.02	0.01	0.01	0.01		
インフルエンザ (入院患者) ※報告数であることに注意	岩手県	0	0	0	0	1		
	全国	5	5	14	21	12		

【流行傾向の見方】

- 無印 : ほとんど患者が発生していません
- ☆ : 患者が発生しています
- ☆☆ : 警報値を超えた地区が1～2地区あります
- ☆☆☆ : 多くの地区で警報値を超えています

全数把握対象疾患 (過去5週の動き)

※ジカウイルス感染症が2016年2月15日から四類感染症に追加されました。

(患者発生数)

分類	疾病名	岩手県					全国		
		(週) 35	36	37	38	39	累計	39	累計
一類 感染症	エボラ出血熱	0	0	0	0	0	0	0	0
	クリミア・コンゴ出血熱	0	0	0	0	0	0	0	0
	痘そう	0	0	0	0	0	0	0	0
	南米出血熱	0	0	0	0	0	0	0	0
	ペスト	0	0	0	0	0	0	0	0
	マールブルグ病	0	0	0	0	0	0	0	0
	ラッサ熱	0	0	0	0	0	0	0	0
二類	急性灰白髄炎	0	0	0	0	0	0	0	0
	結核 ( ) 内は潜在性結核感染症患者再掲	4 (2)	3 (1)	9 (5)	5 (4)	2 (1)	193 (83)	393	17966
	ジフテリア	0	0	0	0	0	0	0	0
	重症呼吸器症候群	0	0	0	0	0	0	0	0
	中東呼吸器症候群 (MERS)	0	0	0	0	0	0	0	0
	鳥インフルエンザ (H5N1)	0	0	0	0	0	0	0	0
	鳥インフルエンザ (H7N9)	0	0	0	0	0	0	0	0
三類	コレラ	0	0	0	0	0	0	1	8
	細菌性赤痢	0	0	0	0	0	0	1	97
	腸管出血性大腸菌感染症	3	6	3	0	1	43	66	2914
	腸チフス	0	0	0	0	0	0	4	41
	パラチフス	0	0	0	0	0	0	1	14
四類 感染症	E型肝炎	0	0	0	0	0	3	3	304
	ウエストナイル熱 (ウエストナイル脳炎を含む)	0	0	0	0	0	0	0	0
	A型肝炎	0	0	0	0	0	1	3	225
	エキノコックス症	0	0	0	0	0	0	0	14
	黄熱	0	0	0	0	0	0	0	0
	オウム病	0	0	0	0	0	0	0	5
	オムスク出血熱	0	0	0	0	0	0	0	0
	回帰熱	0	0	0	0	0	0	0	7
	キャサナル森林病	0	0	0	0	0	0	0	0
	Q熱	0	0	0	0	0	0	0	0
	狂犬病	0	0	0	0	0	0	0	0
	コクシジオイデス症	0	0	0	0	0	0	0	3
	サル痘	0	0	0	0	0	0	0	0
	ジカウイルス感染症	0	0	0	0	0	0	0	9
	重症熱性血小板減少症候群 (SFTS)	0	0	0	0	0	0	0	46
	腎症候性出血熱	0	0	0	0	0	0	0	0
	西部ウマ脳炎	0	0	0	0	0	0	0	0
	ダニ媒介脳炎	0	0	0	0	0	0	0	1
	炭疽	0	0	0	0	0	0	0	0
	チクングニア熱	0	0	0	0	0	0	2	11
	つつが虫病	0	0	0	0	0	3	2	97
	デング熱	0	0	0	0	0	1	10	280
	東部ウマ脳炎	0	0	0	0	0	0	0	0
	鳥インフルエンザ (H5N1、H7N9を除く)	0	0	0	0	0	0	0	0
	ニパウイルス感染症	0	0	0	0	0	0	0	0
	日本紅斑熱	0	0	0	0	0	0	13	178
	日本脳炎	0	0	0	0	0	0	4	4
	ハンタウイルス肺症候群	0	0	0	0	0	0	0	0
	Bウイルス病	0	0	0	0	0	0	0	0
	鼻疽	0	0	0	0	0	0	0	0
	ブルセラ症	0	0	0	0	0	0	0	2
	ベネゼエラウマ脳炎	0	0	0	0	0	0	0	0
	ヘンドラウイルス感染症	0	0	0	0	0	0	0	0
発疹チフス	0	0	0	0	0	0	0	0	
ポツリヌス症	0	0	0	0	0	0	0	4	
マラリア	0	0	0	0	0	0	0	40	
野兔病	0	0	0	0	0	0	0	0	
ライム病	0	0	0	0	0	0	0	6	
リッサウイルス感染症	0	0	0	0	0	0	0	0	
リフトバレー熱	0	0	0	0	0	0	0	0	
類鼻疽	0	0	0	0	0	0	0	0	
レジオネラ症	1	1	2	0	1	12	52	1121	
レプトスピラ症	0	0	0	0	0	0	3	53	
ロッキー山紅斑熱	0	0	0	0	0	0	0	0	

全数把握対象疾患 (続き) (過去5週の動き)

(患者発生数)

分類	疾病名	岩手県					全国		
		(週) 35	36	37	38	39	累計	39	累計
五類感染症	アメーバ赤痢	0	0	0	0	0	10	12	869
	ウイルス性肝炎 (A型肝炎及びE型肝炎を除く)	0	0	1	0	1	4	2	208
	カルバペネム耐性腸内細菌科細菌感染症	0	0	0	0	0	7	26	1106
	急性脳炎 (ウエストナイル脳炎及び日本脳炎を除く)	0	0	0	0	0	5	2	611
	クリプトスポリジウム症	0	0	0	0	0	0	0	11
	クロイツフェルト・ヤコブ病	0	0	0	0	0	1	1	135
	劇症型溶血性レンサ球菌感染症	0	0	0	0	0	5	8	384
	後天性免疫不全症候群	0	0	0	0	0	2	20	1077
	ジアルジア症	0	0	0	0	0	0	1	52
	侵襲性インフルエンザ菌感染症	0	0	0	0	0	1	3	238
	侵襲性髄膜炎菌感染症	0	0	0	0	0	0	0	35
	侵襲性肺炎球菌感染症	0	0	0	0	0	7	15	1951
	水痘 (入院例)	0	0	0	0	1	6	3	224
	先天性風しん症候群	0	0	0	0	0	0	0	0
	梅毒	0	0	0	0	1	4	69	3284
	播種性クリプトコックス症	0	0	0	0	0	0	4	96
	破傷風	0	0	0	0	0	0	4	97
	バンコマイシン耐性黄色ブドウ球菌感染症	0	0	0	0	0	0	0	0
	バンコマイシン耐性腸球菌感染症	0	0	0	0	0	0	3	44
	風しん	0	0	0	0	0	2	1	107
麻しん	0	0	0	0	0	0	6	145	
薬剤耐性アシネトバクター感染症	0	0	0	0	0	0	0	30	

今注目の感染症

ヘルパンギーナ

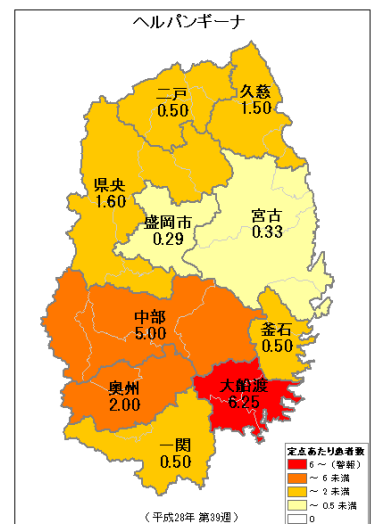
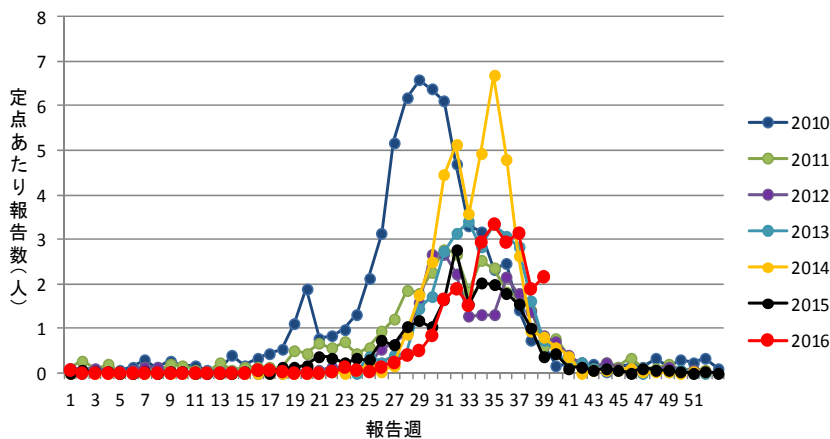
ヘルパンギーナは、発熱と口腔内水疱性発疹を特徴としたウイルス性咽頭炎であり、乳幼児を中心に夏季に流行する感染症です。いわゆる夏かぜの一種です。

今シーズンの岩手県における発生状況は、第26週から増加傾向です。第39週は大船渡地区で警報値(定点あたり患者数6人)を超えました。例年よりも遅い時期まで流行が続いていますので、注意が必要です。

※参考 国立感染症研究所 ヘルパンギーナとは

<http://www.nih.go.jp/niid/ja/kansennohanashi/515-herpangina.html>

ヘルパンギーナ 岩手県  
2010-2016年第39週



今注目の感染症

RSウイルス感染症

RSウイルス感染症は、RSウイルス (Respiratory Syncytial virus) による呼吸器の感染症です。年齢を問わず、何度も感染と発病を繰り返しますが、生後1歳までに半数以上が、2歳までにほぼ100%の児がRSウイルスに少なくとも1度は感染するとされています。

症状は、軽い風邪様の症状から重い肺炎まで様々ですが、初めて感染発症した場合は重くなりやすいといわれています。特に乳児期早期 (生後数週間～数か月間) にRSウイルスに初感染した場合は、細気管支炎、肺炎といった重篤な症状を引き起こすことがあります。

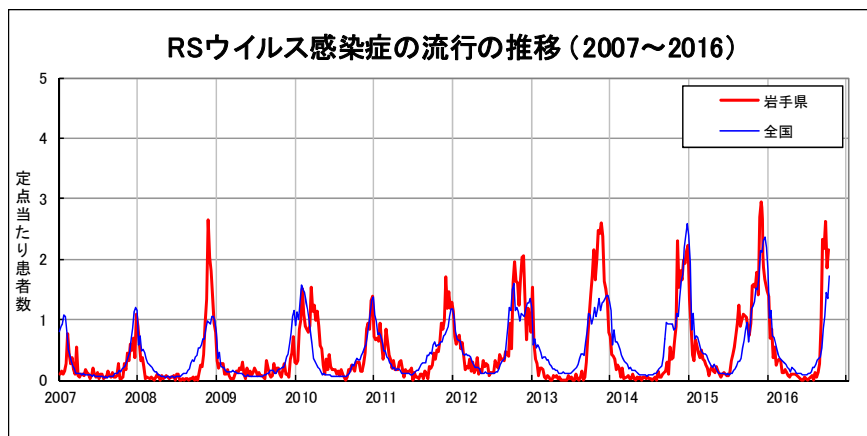
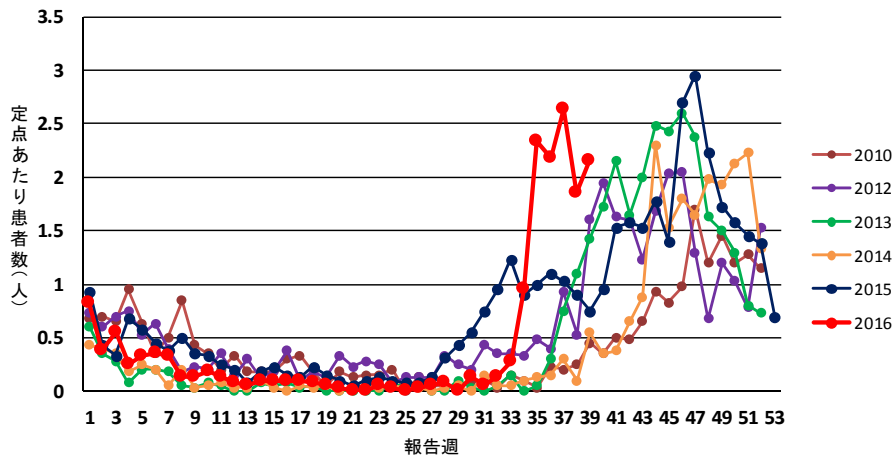
岩手県においては、第39週は県全体の定点あたり患者数は2.15人となりました。地域別では中部、二戸及び奥州地区で多くなっています。例年、秋から冬にかけて流行しますが、今年は早い時期から報告数が増加していますので、注意が必要です。

感染経路は主に飛沫感染と接触感染です。ウイルスが付いている手指や物品を介した間接的な接触による感染も起こります。石けんと流水による手洗いで、手指衛生を励行することが重要です。

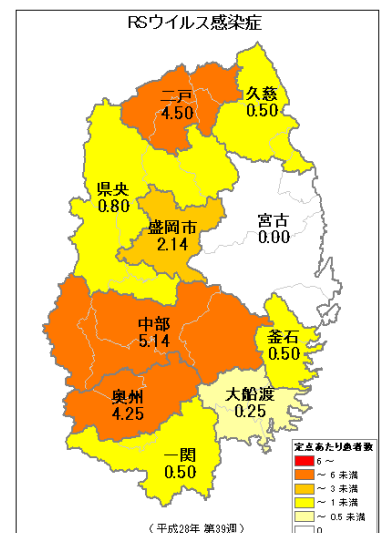
参考 厚生労働省 RSウイルス感染症Q&A

[http://www.mhlw.go.jp/bunya/kenkou/kekkaku-kansenshou19/rs\\_qa.html](http://www.mhlw.go.jp/bunya/kenkou/kekkaku-kansenshou19/rs_qa.html)

RSウイルス感染症週別患者報告数 岩手県  
2010年～2016年第39週



※RSウイルス感染症は警報値が定められていません。



今注目の感染症 (つづき)

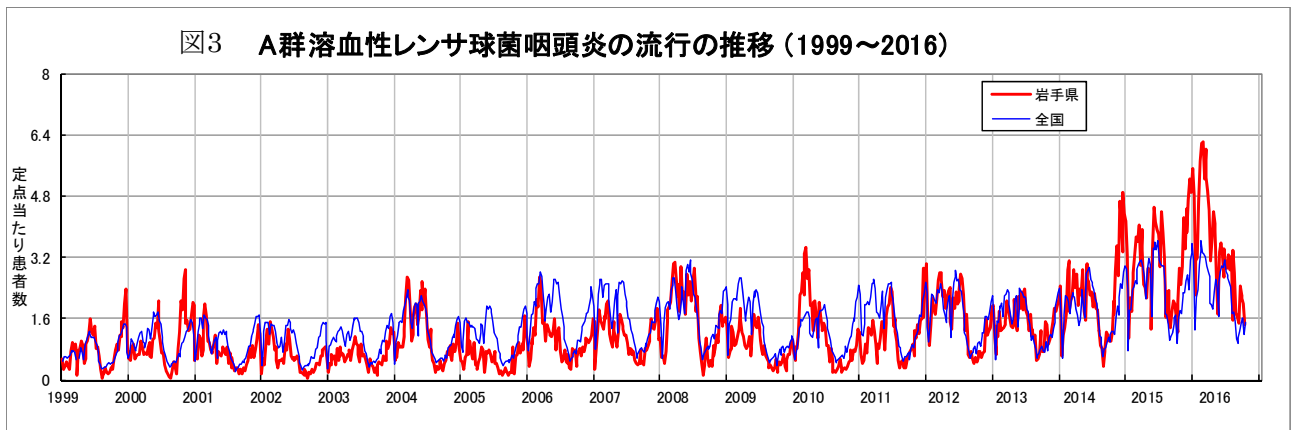
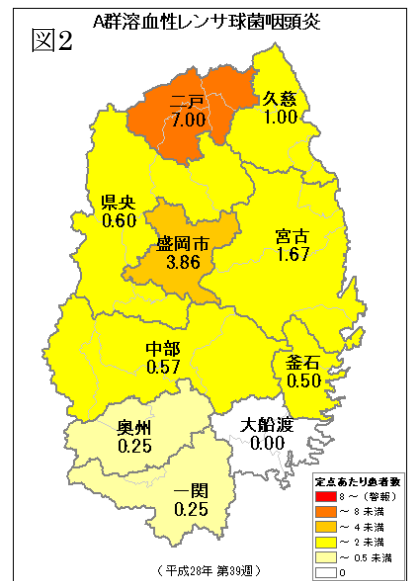
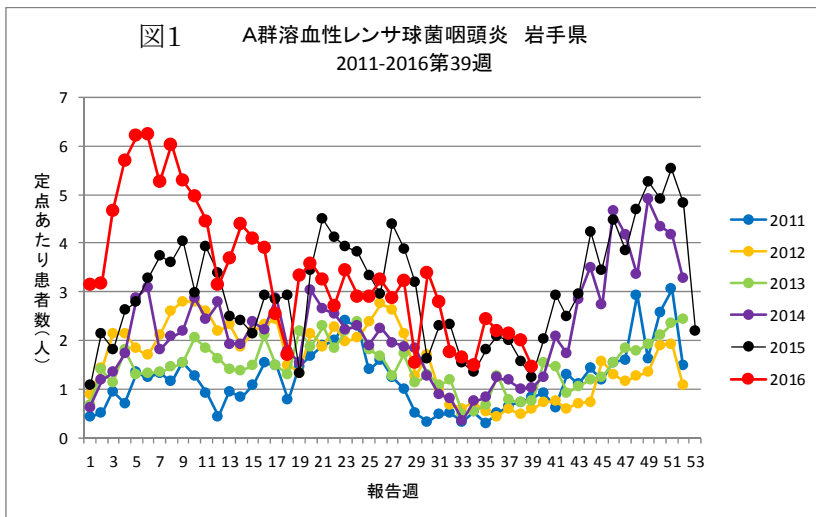
A群溶血性レンサ球菌咽頭炎

A群溶血性レンサ球菌咽頭炎は、A群溶血性レンサ球菌による急性咽頭炎です。潜伏期間は2～5日で、突然の発熱、咽頭炎、全身倦怠感によって発症し、体幹に発疹を伴うことがあります。感染後、急性腎炎を併発することがあるので、7～10日間の抗菌剤内服が重要です。予後良好な疾患ですが、菌が産生する毒素に免疫がない場合には猩紅熱に発展する場合があります。

予防には、患者との濃厚接触を避けること、うがいや手洗いなどの励行、マスクを用いた咳エチケットが重要です。

岩手県での発生状況は、2014年の第41週から、他の年に比較して多い状況が続いています(図3)。2016年の第6週には、県全体の定点あたり患者数6.23人と、調査を開始した平成11年以降で最多の報告数となりました(図1)。その後減少しましたが、例年より報告数が多くなっています。第39週は、警報値(定点あたり患者数8人)を超えた地域はありませんでしたが(図2)、今後とも注意が必要です。

参考 国立感染症研究所 A群溶血性レンサ球菌咽頭炎とは  
<http://www.nih.go.jp/niid/ja/kansennohanashi/340-group-a-streptococcus-intro.html>



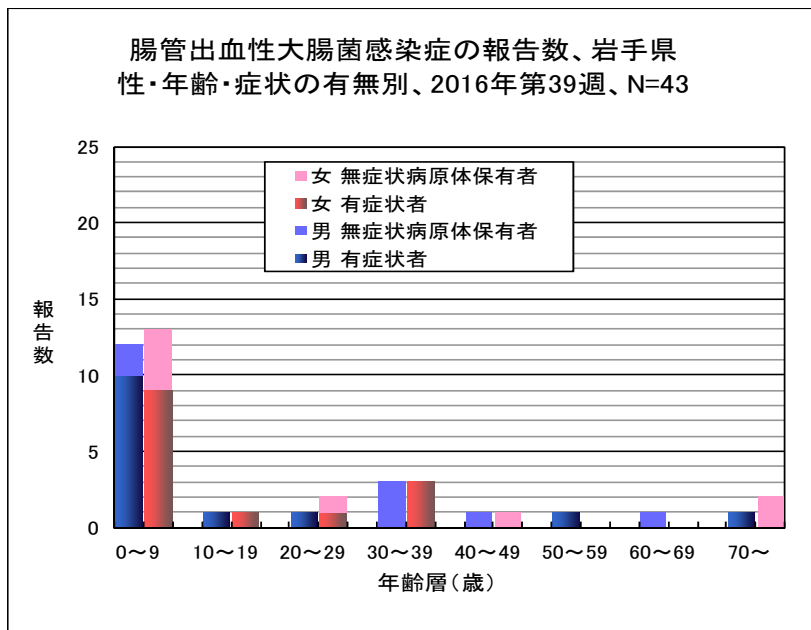
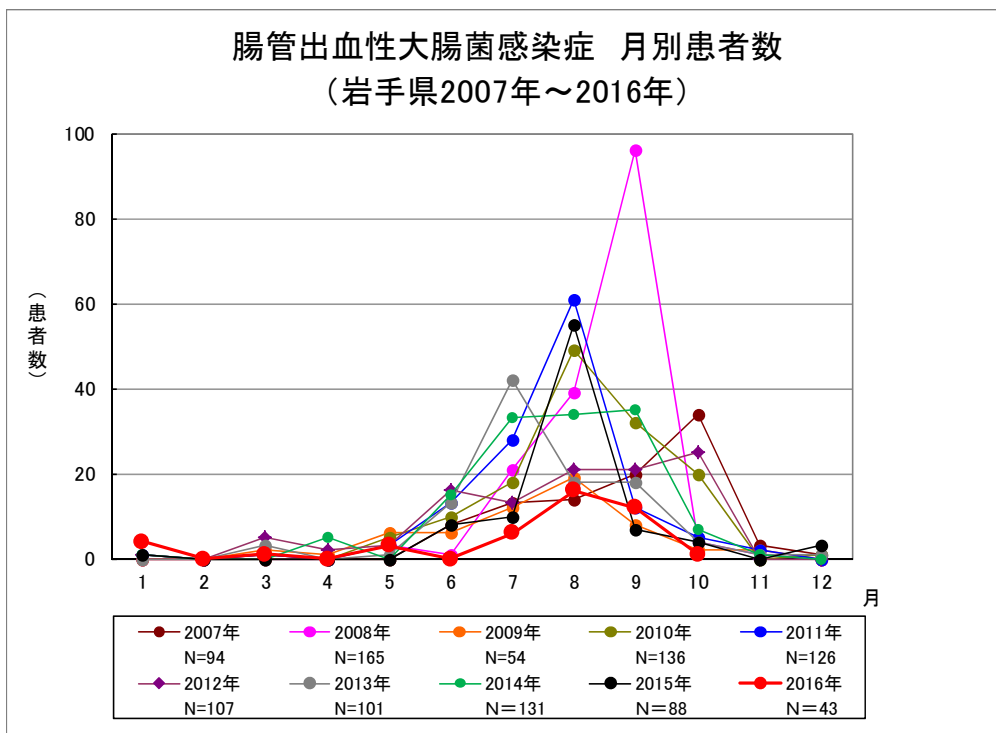
今注目の感染症 (つづき)

腸管出血性大腸菌感染症

腸管出血性大腸菌感染症は、ベロ毒素 (Verotoxin=VT, またはShiga toxin =Stx と呼ばれている) を産生する大腸菌によって引き起こされる感染症です。症状は、無症状から軽度の下痢、激しい腹痛、頻回の水様便、さらに著しい血便とともに重篤な合併症を起こし死に至るものまで様々です。

岩手県における平成28年の腸管出血性大腸菌感染症は、第39週に奥州地区から1例の報告があり、合計43例になりました。原因となった大腸菌は、O26が18例、O103が8例、O157が7例、O145が3例、O111が3例、O55が1例、O血清型不明が3例でした。年齢層別では、0～9歳が最も多く25例、次いで30～39歳が6例、20～29歳及び70歳以上が3例でした。

予防対策としては、食中毒予防の3原則 (食中毒菌をつけない、増やさない、やっつける) を徹底し、生肉や加熱不十分な食肉を食べないことが重要です。また、ヒトからヒトへの二次感染を防ぐため、排便後や食事の前などには石けんと流水による手洗いを行うことが重要です。



## 病原体検出情報

- ・この週には病原体検出情報はありません。

## 集団感染情報

- ・この週には集団感染の情報はありません。

## 医療機関からの情報

- ・この週には医療機関からの情報はありません。

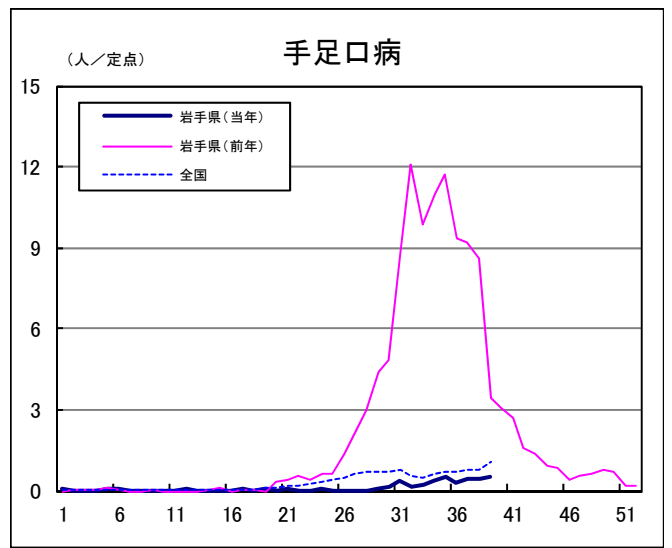
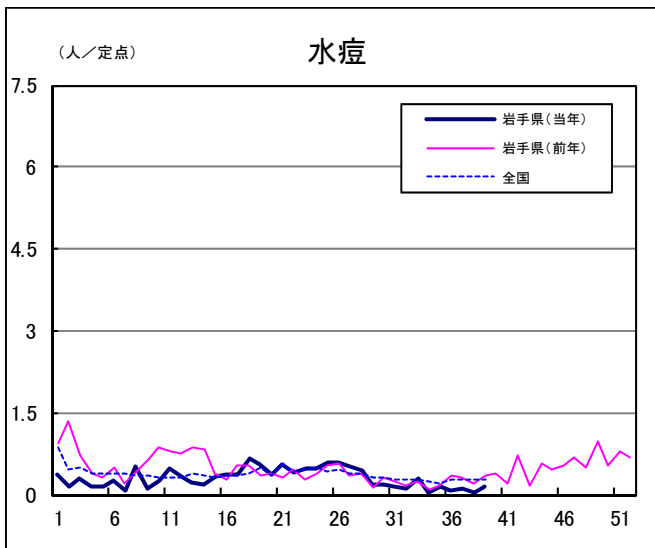
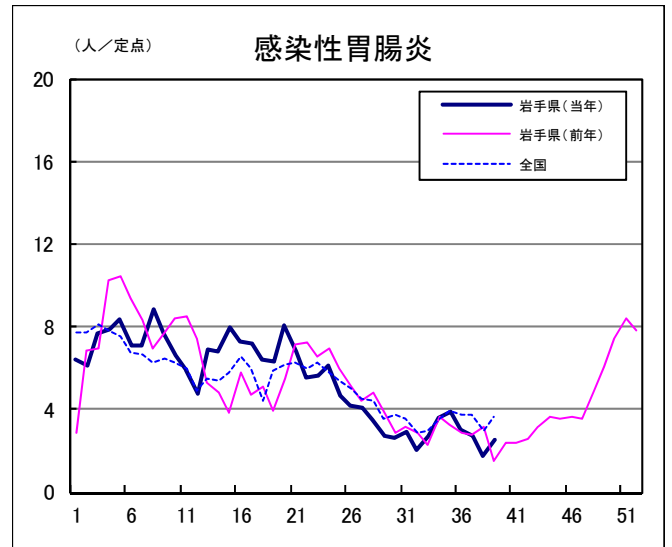
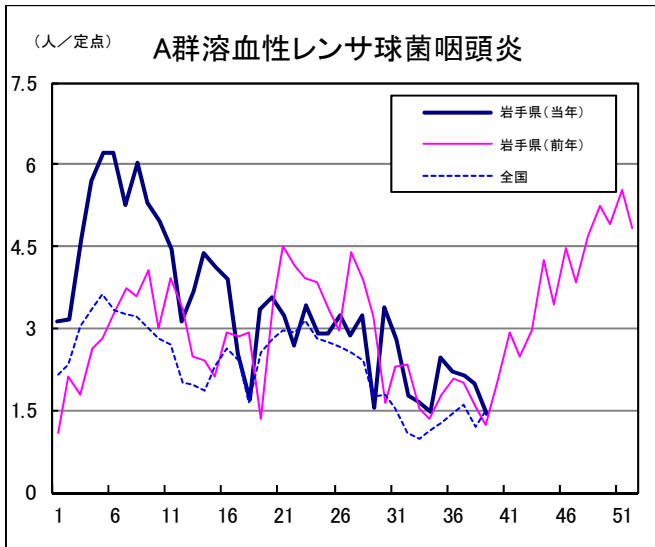
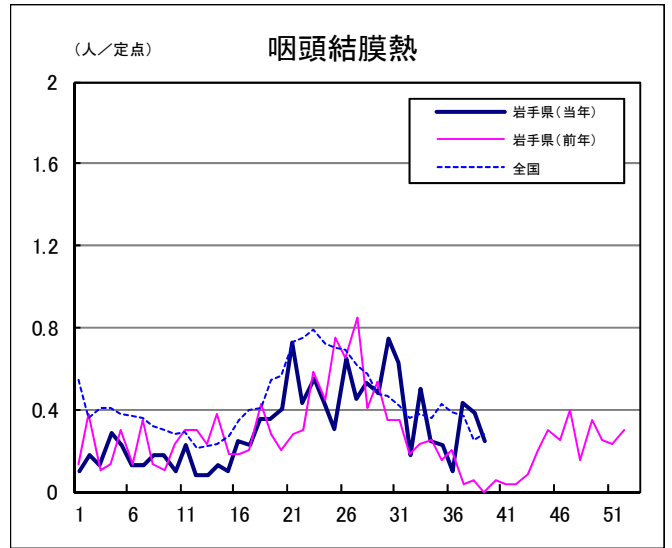
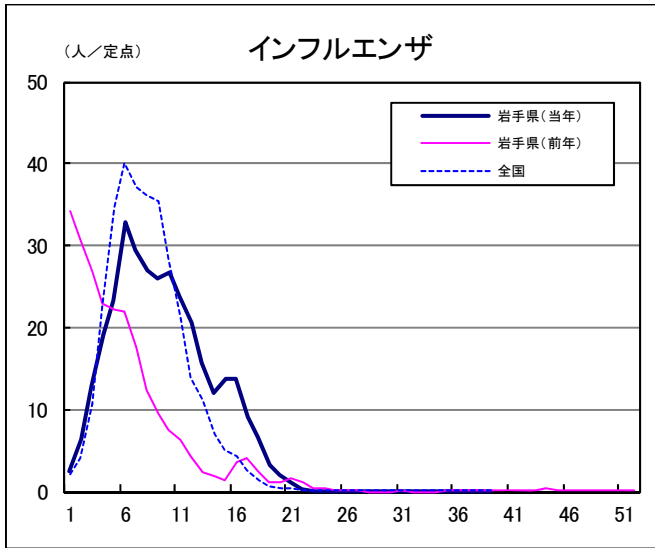
## Q & A

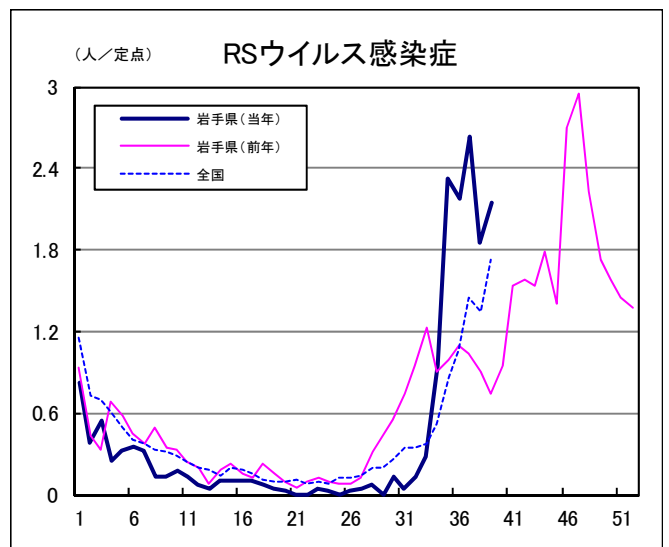
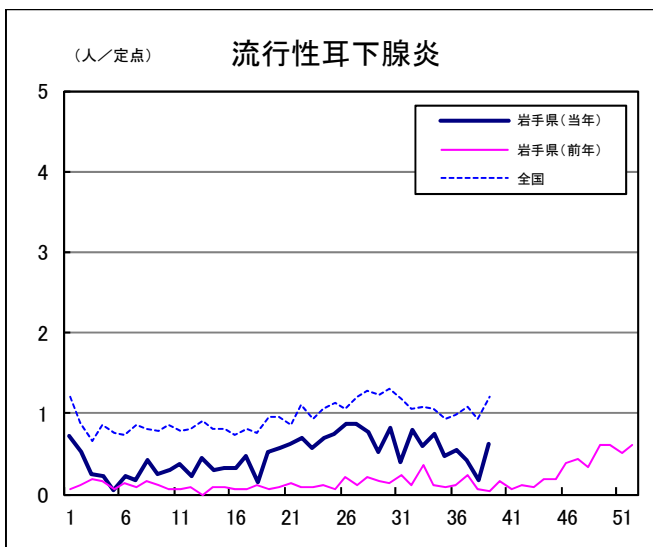
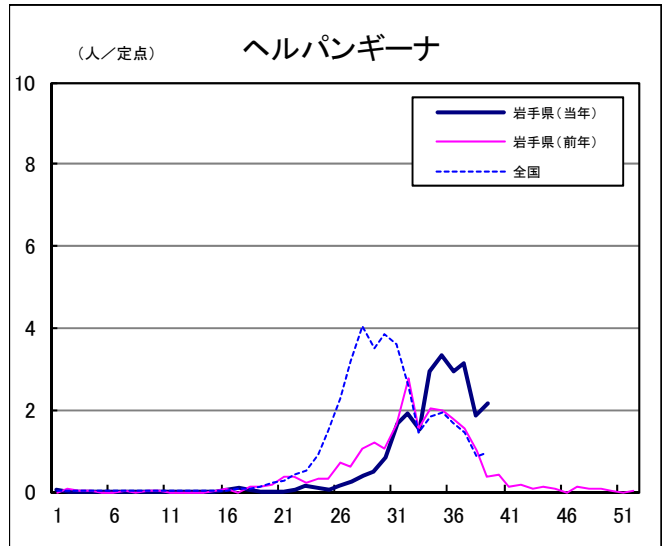
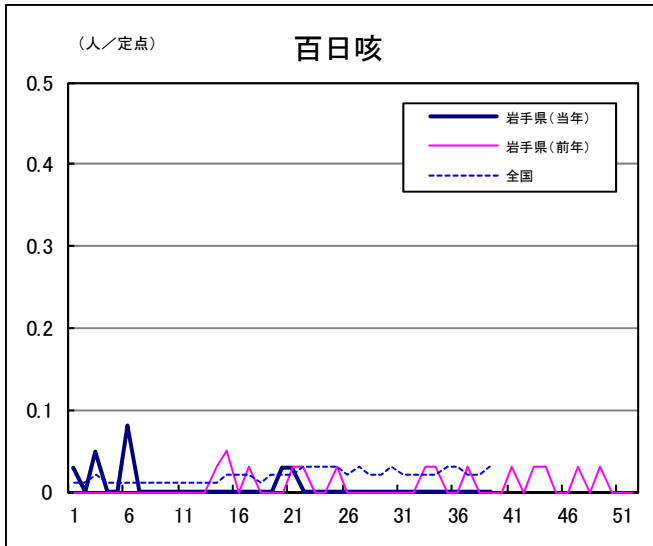
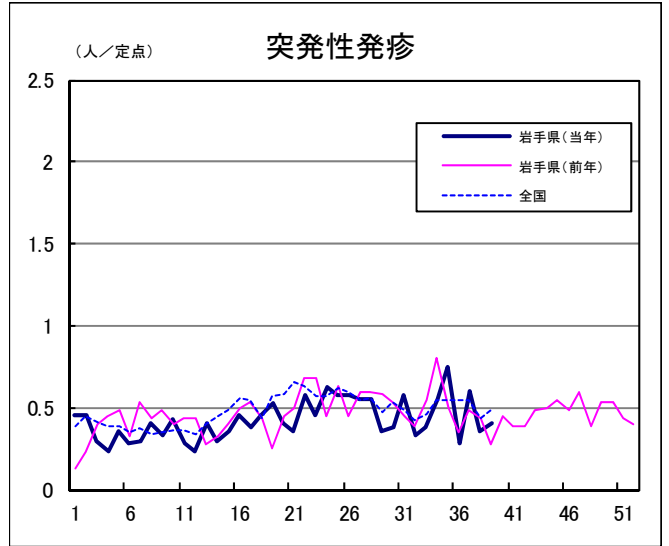
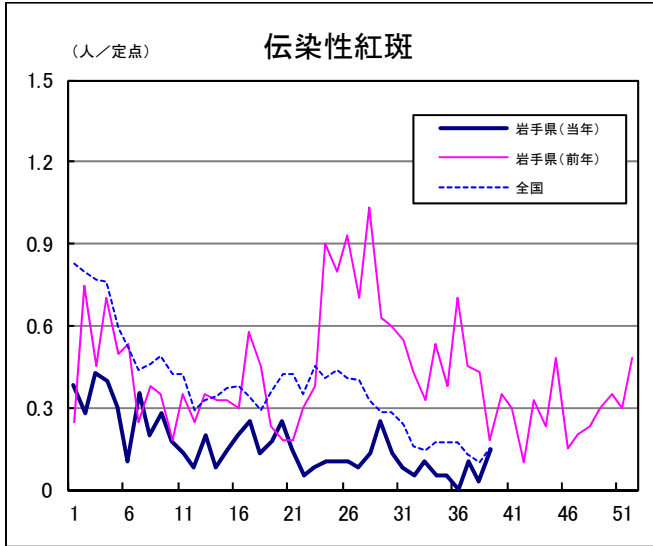
読者の皆様からのご質問にはこの欄でお答えします。

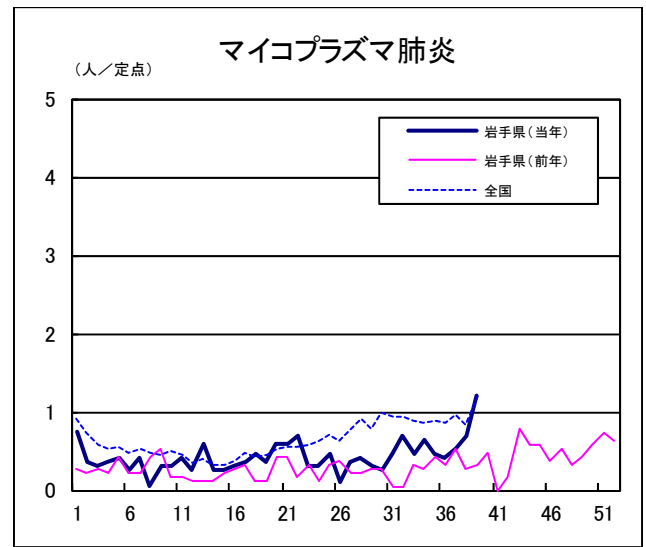
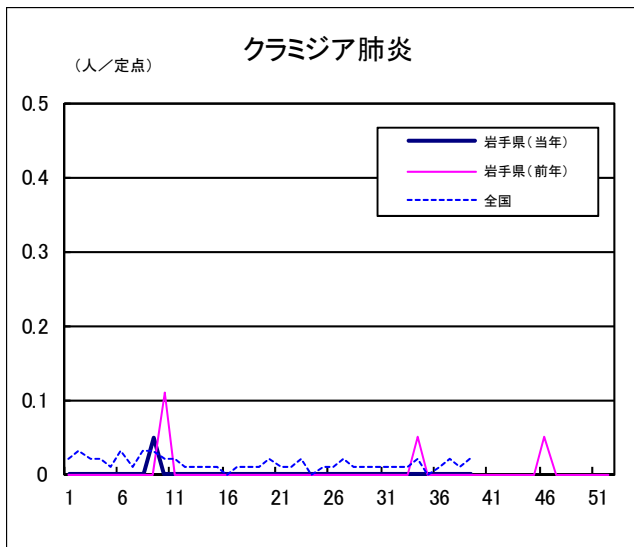
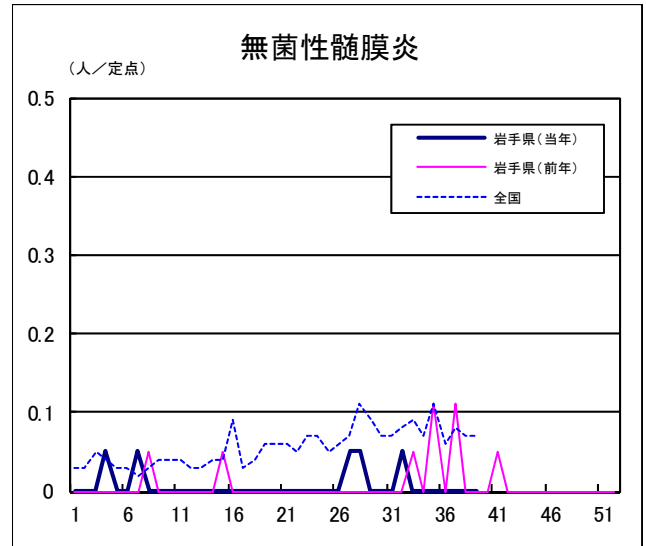
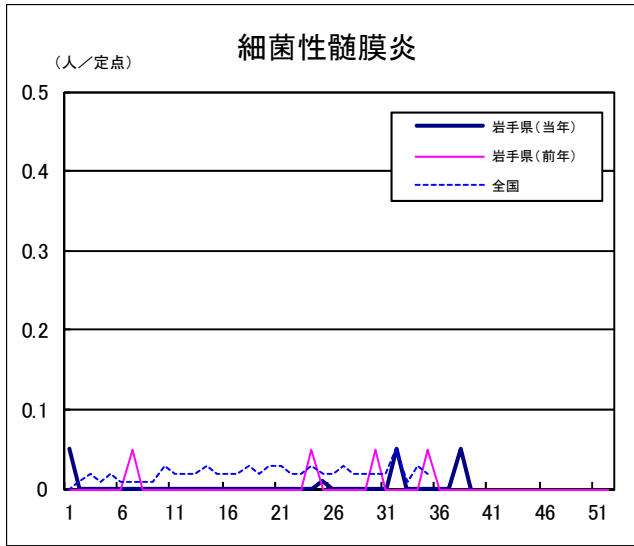
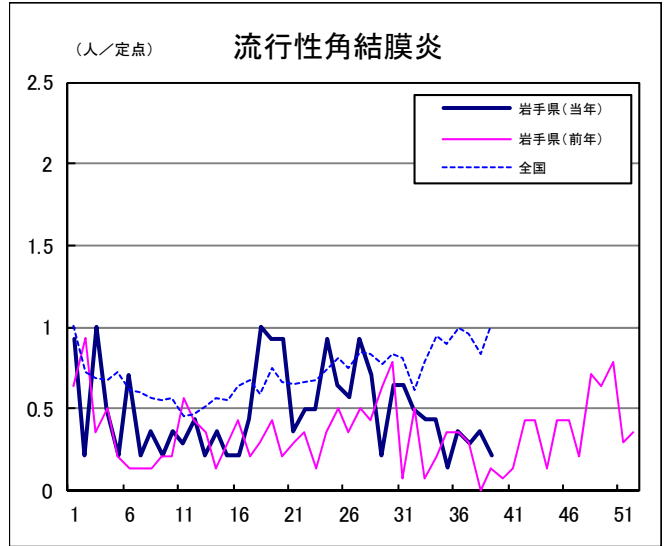
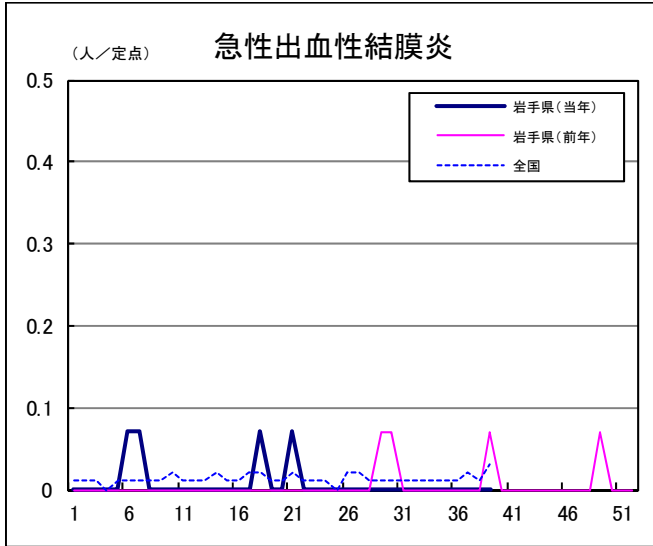
医療機関からの情報や読者の皆様からのご質問は下記の宛先までお寄せください。  
岩手県感染症情報センター（岩手県環境保健研究センター保健科学部内）  
〒020-0857 岩手県盛岡市北飯岡1-11-16  
TEL:019-656-5669（直通） FAX:019-656-5667  
E-mail : CC0019@pref.iwate.jp



疾病別グラフ (定点あたり患者数の推移)

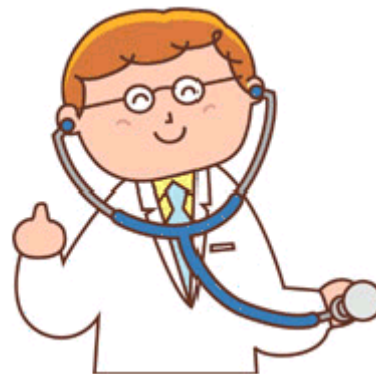






定点医療機関の数

地区	定点種別 インフルエンザ	小児科定 点	眼科定点	基幹定点
岩手県	65	40	14	19
盛岡市	11	7	3	5
県央	8	5	2	0
中部	12	7	2	4
奥州	7	4	1	2
一関	7	4	1	2
大船渡	6	4	1	1
釜石	3	2	1	1
宮古	5	3	1	1
久慈	3	2	1	1
二戸	3	2	1	2



無料です!!

岩手の感染症情報を毎週メールでお届けする

「岩手県感染症情報ウィークリーマガジン」を配信しています。

配信の登録は以下のURLからお願いします。

<http://www2.pref.iwate.jp/~hp1353/kansen/mailmagazine.html>

岩手県感染症週報 平成28年第39週 平成28年10月7日発行

監修：岩手県感染症発生動向調査委員会

発行：岩手県環境保健研究センター  
岩手県保健福祉部医療政策室

事務局：岩手県感染症情報センター  
(岩手県環境保健研究センター保健科学部内)

〒020-0857 岩手県盛岡市北飯岡1-11-16

TEL:019-656-5669 (直通) FAX:019-656-5667

E-mail: CC0019@pref.iwate.jp

URL: <http://www2.pref.iwate.jp/~hp1353/kansen/>

<岩手県感染症情報センター>

<http://www.pref.iwate.jp/iryuu/kenkou/index.html>

<岩手県保健福祉部医療政策室>