

岩手県感染症週報

平成28年第26週(6月27日～7月3日)

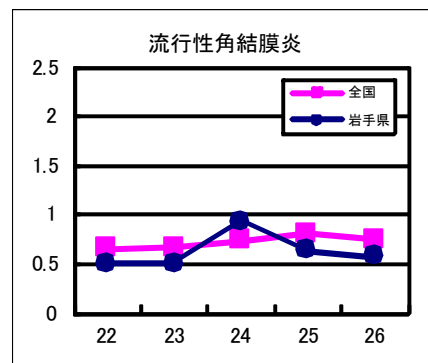
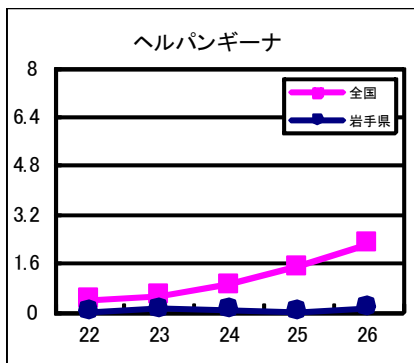
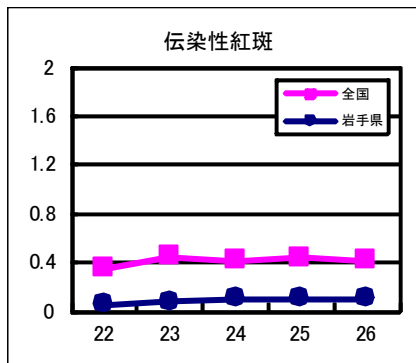
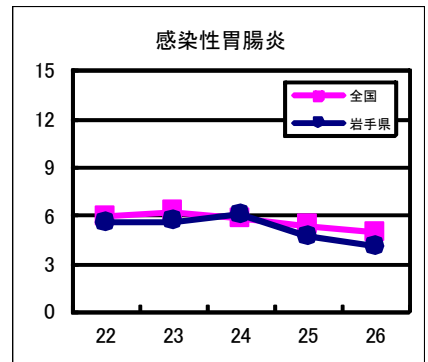
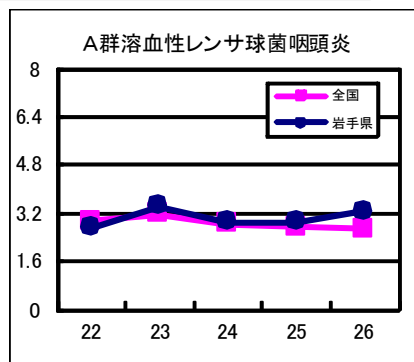
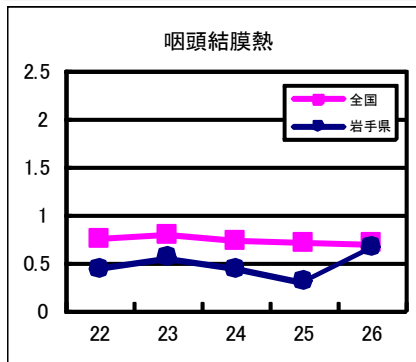
岩手県感染症情報センター

第26週の概要

- 1 類感染症 ・患者発生 の報告はありませんでした。
- 2 類感染症 ・結核の報告が9例ありました。このうち潜在性結核感染症の報告は1例です。
- 3 類感染症 ・腸管出血性大腸菌感染症の報告が、2例ありました。今年これで10例目です。
- 4 類感染症 ・患者発生 の報告はありませんでした。
- 5 類感染症 (全数把握対象疾患)
 - ・カルバペネム耐性腸内細菌科細菌感染症の報告が、盛岡市から1例ありました。
 - ・急性脳炎の報告が、盛岡市から1例ありました。推定原因病原体はヘルペスウイルスです。
 - ・侵襲性肺炎球菌感染症の報告が、中部及び釜石地区からそれぞれ1例ずつありました。
 - ・風しんの報告が、中部地区から1例ありました。
- 5 類感染症 (定点把握対象疾患)
 - ・溶連菌咽頭炎は、盛岡市及び二戸地区で患者の多い状況が続いており、両地区で警報値 (定点あたり患者数8人) を超えました。予防には、手洗いやうがい重要です。
 - ・流行性耳下腺炎 (おたふくかぜ) は、釜石地区で注意報値 (同3人) を超えました。ムンプスウイルス感染により耳下腺が腫脹する感染症です。全国では、患者数が増加傾向にあり、今後の発生の動向に注意が必要です。
 - ・咽頭結膜熱は、中部地区で多くなっています。患者が触れたものを介して感染するので、予防には、手洗いやタオルの共用を避けることが重要です。
 - ・夏休みを利用して海外へ渡航される方は、海外で感染症にかからないために、感染症に対する正しい知識と予防法を身に付ける必要があります。オリンピック観戦で、ブラジルに渡航される方は、ジカウイルス感染症の注意事項の確認をしましょう。

最近の注目疾患 (定点あたり患者数の過去5週の動き)

(疾患によって目盛りのスケールが違うことに注意)



定点把握対象疾患（過去5週の動き）

※2013年第42週より感染性胃腸炎（ロタウイルス）が定点把握対象疾病となりました。

（定点あたり患者数）

疾病名	地域	週					流行傾向	
		22	23	24	25	26		
インフルエンザ	岩手県	0.19	0.05	0.11	0.09	0	→	
	全国	0.17	0.13	0.07	0.04	0.03		
RSウイルス感染症	岩手県	0	0.05	0.03	0	0.03	→	
	全国	0.08	0.09	0.08	0.12	0.12		
咽頭結膜熱	岩手県	0.43	0.55	0.43	0.3	0.65	→	☆
	全国	0.75	0.79	0.72	0.7	0.69		
A群溶血性レンサ球菌咽頭炎	岩手県	2.7	3.43	2.9	2.9	3.25	→	☆☆
	全国	2.92	3.15	2.82	2.75	2.68		
感染性胃腸炎	岩手県	5.58	5.63	6.1	4.7	4.13	↘	☆
	全国	5.95	6.27	5.82	5.42	4.98		
水痘	岩手県	0.4	0.48	0.48	0.58	0.6	→	☆
	全国	0.43	0.45	0.48	0.44	0.45		
手足口病	岩手県	0.03	0.03	0.05	0	0	→	
	全国	0.19	0.26	0.35	0.41	0.48		
伝染性紅斑	岩手県	0.05	0.08	0.1	0.1	0.1	→	☆
	全国	0.35	0.45	0.41	0.44	0.41		
突発性発疹	岩手県	0.58	0.45	0.63	0.58	0.58	→	☆
	全国	0.63	0.57	0.57	0.62	0.6		
百日咳	岩手県	0	0	0	0	0	→	
	全国	0.03	0.03	0.03	0.03	0.02		
ヘルパンギーナ	岩手県	0.03	0.13	0.08	0.03	0.15	→	
	全国	0.42	0.53	0.91	1.48	2.26		
流行性耳下腺炎	岩手県	0.7	0.58	0.7	0.75	0.88	→	☆
	全国	1.11	0.94	1.06	1.13	1.06		
急性出血性結膜炎	岩手県	0	0	0	0	0	→	
	全国	0.01	0.01	0.01	0	0.02		
流行性角結膜炎	岩手県	0.5	0.5	0.93	0.64	0.57	→	☆
	全国	0.66	0.67	0.74	0.81	0.75		
細菌性髄膜炎	岩手県	0	0	0	0.01	0	→	
	全国	0.03	0.02	0.03	0.03	0.02		
無菌性髄膜炎	岩手県	0	0	0	0	0	→	
	全国	0.05	0.07	0.07	0.05	0.06		
マイコプラズマ肺炎	岩手県	0.68	0.32	0.32	0.47	0.11	→	☆
	全国	0.55	0.58	0.64	0.7	0.64		
クラミジア肺炎（オウム病を除く）	岩手県	0	0	0	0	0	→	
	全国	0.01	0.02	0	0.01	0.01		
感染性胃腸炎（ロタウイルス）	岩手県	0.53	0.47	0.47	0.16	0.16	→	☆
	全国	0.21	0.17	0.16	0.09	0.07		
インフルエンザ（入院患者） ※報告数であることに注意	岩手県	0	1	0	0	0		
	全国	10	2	7	2	3		

【流行傾向の見方】

- 無印：ほとんど患者が発生していません
- ☆：患者が発生しています
- ☆☆：警報値を超えた地区が1～2地区あります
- ☆☆☆：多くの地区で警報値を超えています

全数把握対象疾患 (過去5週の動き)

※ジカウイルス感染症が2016年2月15日から四類感染症に追加されました。

(患者発生数)

分類	疾病名	岩手県					全国		
		(週) 22	23	24	25	26	累計	26	累計
一類 感染症	エボラ出血熱	0	0	0	0	0	0	0	0
	クリミア・コンゴ出血熱	0	0	0	0	0	0	0	0
	痘そう	0	0	0	0	0	0	0	0
	南米出血熱	0	0	0	0	0	0	0	0
	ペスト	0	0	0	0	0	0	0	0
	マールブルグ病	0	0	0	0	0	0	0	0
	ラッサ熱	0	0	0	0	0	0	0	0
二類	急性灰白髄炎	0	0	0	0	0	0	0	0
	結核 () 内は潜在性結核感染症患者再掲	6 (3)	6 (2)	3 (0)	13 (5)	9 (1)	134 (56)	414	11679
	ジフテリア	0	0	0	0	0	0	0	0
	重症呼吸器症候群	0	0	0	0	0	0	0	0
	中東呼吸器症候群 (MERS)	0	0	0	0	0	0	0	0
	鳥インフルエンザ (H5N1)	0	0	0	0	0	0	0	0
	鳥インフルエンザ (H7N9)	0	0	0	0	0	0	0	0
三類	コレラ	0	0	0	0	0	0	0	3
	細菌性赤痢	0	0	0	0	0	0	4	65
	腸管出血性大腸菌感染症	0	0	0	0	2	10	118	797
	腸チフス	0	0	0	0	0	0	3	27
	パラチフス	0	0	0	0	0	0	0	9
四類 感染症	E型肝炎	0	0	0	0	0	2	3	215
	ウエストナイル熱 (ウエストナイル脳炎を含む)	0	0	0	0	0	0	0	0
	A型肝炎	0	0	0	0	0	0	5	176
	エキノコックス症	0	0	0	0	0	0	1	10
	黄熱	0	0	0	0	0	0	0	0
	オウム病	0	0	0	0	0	0	0	2
	オムスク出血熱	0	0	0	0	0	0	0	0
	回帰熱	0	0	0	0	0	0	0	2
	キャサナル森林病	0	0	0	0	0	0	0	0
	Q熱	0	0	0	0	0	0	0	0
	狂犬病	0	0	0	0	0	0	0	0
	コクシジオイデス症	0	0	0	0	0	0	0	2
	サル痘	0	0	0	0	0	0	0	0
	ジカウイルス感染症	0	0	0	0	0	0	0	7
	重症熱性血小板減少症候群 (SFTS)	0	0	0	0	0	0	4	29
	腎症候性出血熱	0	0	0	0	0	0	0	0
	西部ウマ脳炎	0	0	0	0	0	0	0	0
	ダニ媒介脳炎	0	0	0	0	0	0	0	0
	炭疽	0	0	0	0	0	0	0	0
	チクングニア熱	0	0	0	0	0	0	0	3
	つつが虫病	0	1	0	0	0	2	2	80
	デング熱	0	0	0	0	0	1	8	161
	東部ウマ脳炎	0	0	0	0	0	0	0	0
	鳥インフルエンザ (H5N1、H7N9を除く)	0	0	0	0	0	0	0	0
	ニパウイルス感染症	0	0	0	0	0	0	0	0
	日本紅斑熱	0	0	0	0	0	0	3	73
	日本脳炎	0	0	0	0	0	0	0	0
	ハンタウイルス肺症候群	0	0	0	0	0	0	0	0
	Bウイルス病	0	0	0	0	0	0	0	0
	鼻疽	0	0	0	0	0	0	0	0
	ブルセラ症	0	0	0	0	0	0	0	0
	ベネゼエラウマ脳炎	0	0	0	0	0	0	0	0
	ヘンドラウイルス感染症	0	0	0	0	0	0	0	0
発疹チフス	0	0	0	0	0	0	0	0	
ポツリヌス症	0	0	0	0	0	0	0	2	
マラリア	0	0	0	0	0	0	1	24	
野兔病	0	0	0	0	0	0	0	0	
ライム病	0	0	0	0	0	0	0	2	
リッサウイルス感染症	0	0	0	0	0	0	0	0	
リフトバレー熱	0	0	0	0	0	0	0	0	
類鼻疽	0	0	0	0	0	0	0	0	
レジオネラ症	0	0	0	0	0	4	32	606	
レプトスピラ症	0	0	0	0	0	0	0	4	
ロッキー山紅斑熱	0	0	0	0	0	0	0	0	

全数把握対象疾患 (続き) (過去5週の動き)

(患者発生数)

分類	疾病名	岩手県					累計	全国	
		(週) 22	23	24	25	26		26	206
五 類 感 染 症	アメーバ赤痢	2	0	0	0	0	9	14	588
	ウイルス性肝炎 (A型肝炎及びE型肝炎を除く)	0	0	0	0	0	1	0	125
	カルバペネム耐性腸内細菌科細菌感染症	0	0	0	0	1	8	21	682
	急性脳炎 (ウエストナイル脳炎及び日本脳炎を除く)	0	0	0	0	1	5	8	460
	クリプトスポリジウム症	0	0	0	0	0	0	0	6
	クロイツフェルト・ヤコブ病	0	0	0	0	0	1	4	87
	劇症型溶血性レンサ球菌感染症	0	0	0	0	0	4	7	262
	後天性免疫不全症候群	0	0	0	0	0	2	14	695
	ジアルジア症	0	0	0	0	0	0	0	27
	侵襲性インフルエンザ菌感染症	0	0	0	0	0	1	4	173
	侵襲性髄膜炎菌感染症	0	0	0	0	0	0	0	25
	侵襲性肺炎球菌感染症	0	0	1	1	2	7	12	1579
	水痘 (入院例)	0	0	1	0	0	3	3	159
	先天性風しん症候群	0	0	0	0	0	0	0	0
	梅毒	0	0	0	0	0	2	62	2019
	播種性クリプトコックス症	0	0	0	0	0	0	0	62
	破傷風	0	0	0	0	0	0	0	60
	バンコマイシン耐性黄色ブドウ球菌感染症	0	0	0	0	0	0	0	0
	バンコマイシン耐性腸球菌感染症	0	0	0	0	0	0	2	23
	風しん	0	0	1	0	1	2	3	80
麻しん	0	0	0	0	0	0	0	10	
薬剤耐性アシネトバクター感染症	0	0	0	0	0	0	0	18	

今注目の感染症

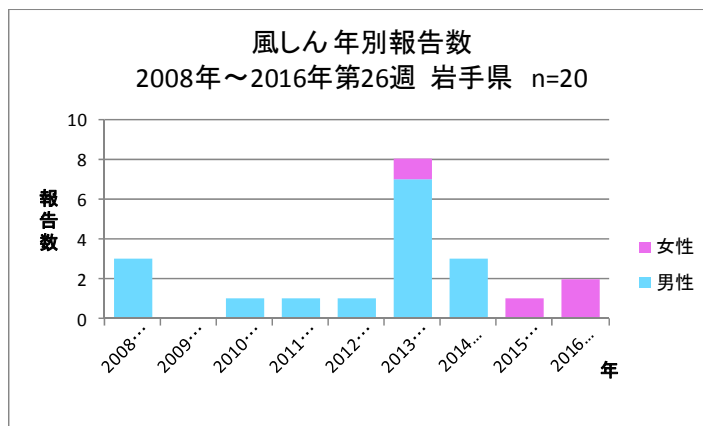
風しん

風しんは、発熱、発疹、リンパ節腫脹を特徴とする、風しんウイルスによる急性熱性発疹症疾患です。症状の出ない不顕性感染から、重篤な合併症併発など幅広い症状があるので、臨床症状のみで、風しんと診断することが難しい感染症です。

わが国では、2020年度を風しん排除 (elimination) の目標年としています。流行予測調査の結果、成人男性に多くの感受性 (免疫を持っていない) 者が残っています。風しんに感受性の妊娠20週頃までの妊婦が風しんウイルスに感染すると、出生児が先天性風しん症候群を発症する可能性があります。男女ともワクチンを受けて、風しんの流行を抑制し、先天性風しん症候群を防ぎましょう。

なお、下のグラフは、岩手県の2008年から2016年第26週までの風しんの報告数です。2012～2013年に全国で大きな流行があり、2013年は県内でも例年より多く報告されていました。

※参考 国立感染症研究所 風しん <http://www.nih.go.jp/niid/ja/diseases/ha/rubella.html>



今注目の感染症

つつが虫病

つつが虫病は、ツツガムシ病リケッチアに感染したツツガムシ（ダニの一種）の幼虫の刺咬により感染します（図1）。

岩手県内での発生状況ですが、全県内に発生し、春から夏と、秋から冬にかけての2つの発生のピークがみられます（図2）。ツツガムシの生息しているような場所（野山や田畑、河川敷等）に立ち入る場合には、肌の露出を少なくして、虫除け剤（ディート含有）を適宜使用しましょう。ダニが衣類の隙間から入り込むことがあるので、帰宅後は速やかに入浴やシャワーなどで、ダニを洗い流すことも大切です。

潜伏期間は5日から15日間で、症状は、発熱、発疹、頭痛が主症状で、皮膚には特徴的なダニの刺し口がみられます（表1）。つつが虫病は、適切な治療を早期に受けることが重要です。野外活動の後、疑わしい症状が出た場合には、早めに医療機関を受診しましょう。野外で活動したことを医師に伝えることも大切です。

国立感染症研究所：ツツガムシ病とは

<http://www.nih.go.jp/niid/ja/kansennohanashi/436-tsutsugamushi.html>

国立感染症研究所：リケッチアって知ってますか？

<http://www0.nih.go.jp/niid/Rickettsia/>

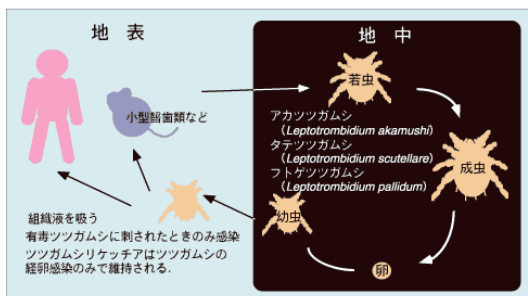


図1 ツツガムシの生活環
— 国立感染症研究所HPより —

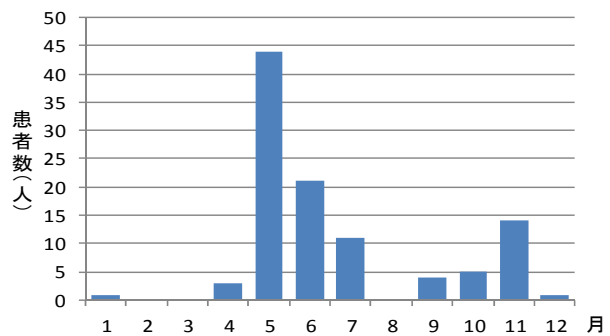


図2 岩手県における月別つつが虫病届出数 (1999-2016年累計)

疾患名	媒介するダニ	病原体	症状	潜伏期	発生状況 (2016年1～23週)	
					全国	岩手県
重症熱性血小板減少症候群 (SFTS)	マダニ (フタトゲチマダニ、タカサゴキラマダニ、キチマダニ等)	SFTS virus (severe fever with thrombocytopenia syndrome virus)	発熱、消化器症状 (嘔吐、下痢等)、頭痛、白血球数減少、血小板数減少	6日～14日	19	0
つつが虫病	ツツガムシ (アカツツガムシ、タテツツガムシ、フトゲツツガムシ)	Orientia tsutsugamushi	発熱、発疹、頭痛、刺し口、全身倦怠感、食欲不振、悪寒、リンパ節腫脹	5日～15日	72	2
日本紅斑熱	マダニ (キチマダニ、フタトゲチマダニ、ヤマトマダニ等)	Rickettsia japonica	頭痛、発熱、全身倦怠感、刺し口、発疹	2日～8日	52	0
ライム病	マダニ (シウルツエマダニ)	Borrelia garinii, Borrelia afzelii	遊走性紅斑、インフルエンザ様症状 (倦怠感、頭痛、発熱など)	数日～数週間	1	0



今注目の感染症 (つづき)

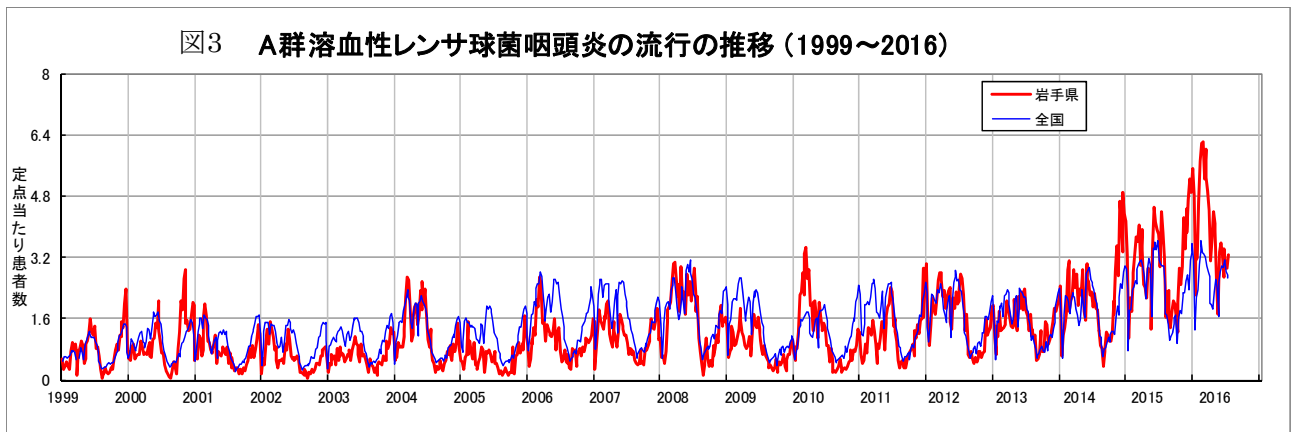
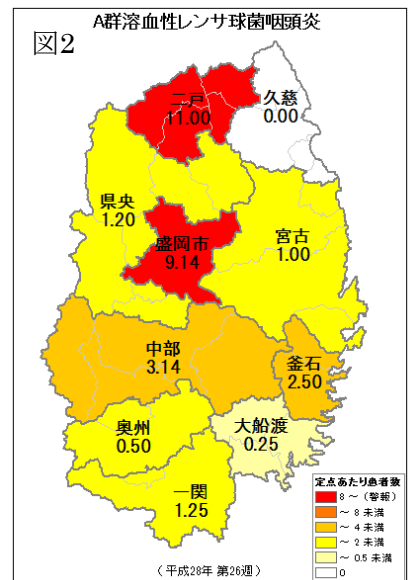
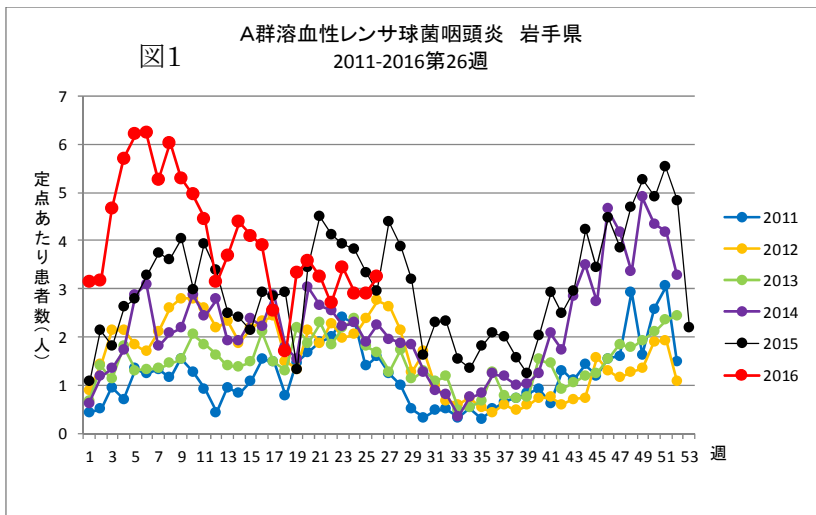
A群溶血性レンサ球菌咽頭炎

A群溶血性レンサ球菌咽頭炎は、A群溶血性レンサ球菌による急性咽頭炎です。潜伏期間は2～5日で、突然の発熱、咽頭炎、全身倦怠感によって発症し、体幹に発疹を伴うことがあります。感染後、急性腎炎を併発することがあるので、7～10日間の抗菌剤内服が重要です。予後良好な疾患ですが、菌が産生する毒素に免疫がない場合には猩紅熱に発展する場合があります。

予防には、患者との濃厚接触を避けること、うがいや手洗いなどの励行、マスクを用いた咳エチケットが重要です。

岩手県での発生状況は、2014年の第41週から、他の年に比較して多い状況が続いています(図3)。2016年の第6週には、県全体の定点あたり患者数6.23人と、調査を開始した平成11年以降で最多の報告数となりました(図1)。その後減少傾向にあります。例年より報告数が多くなっており、第26週は、盛岡市及び二戸地区で警報値(定点あたり患者数8人)を超えています(図2)。今後とも注意が必要です。

参考 国立感染症研究所 A群溶血性レンサ球菌咽頭炎とは
<http://www.nih.go.jp/niid/ja/kansennohanashi/340-group-a-streptococcus-intro.html>



病原体検出情報

- ・この週には病原体検出情報はありません。

集団感染情報

- ・この週には集団感染情報はありません。

医療機関からの情報

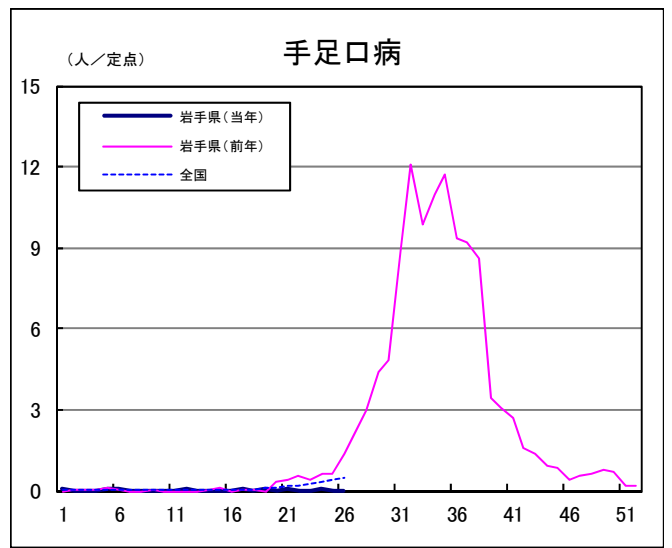
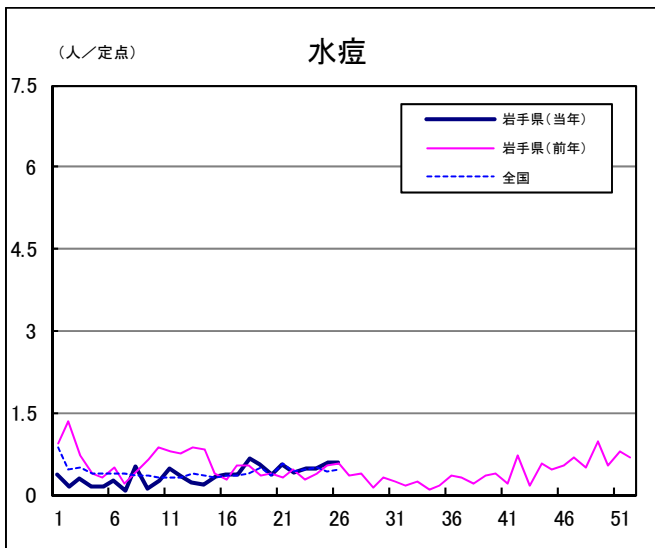
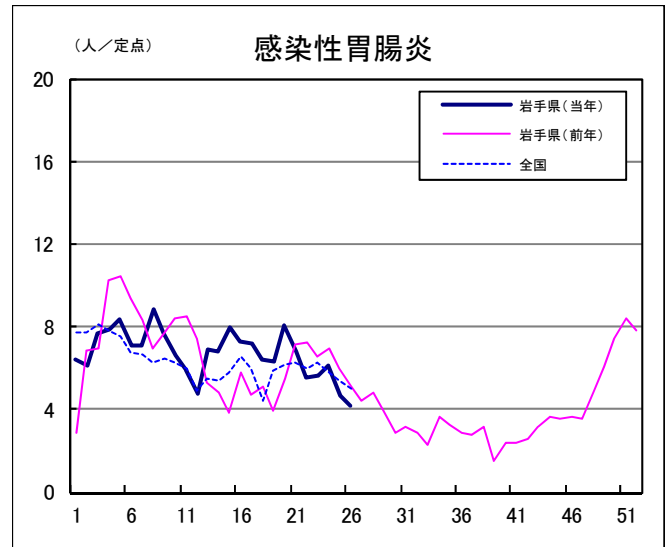
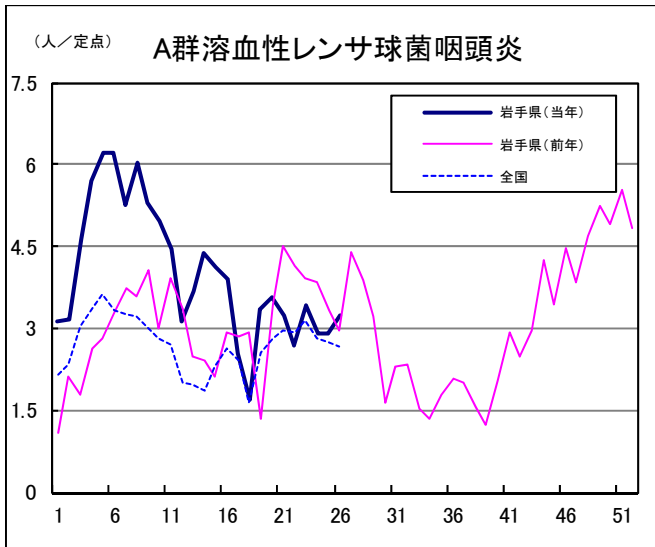
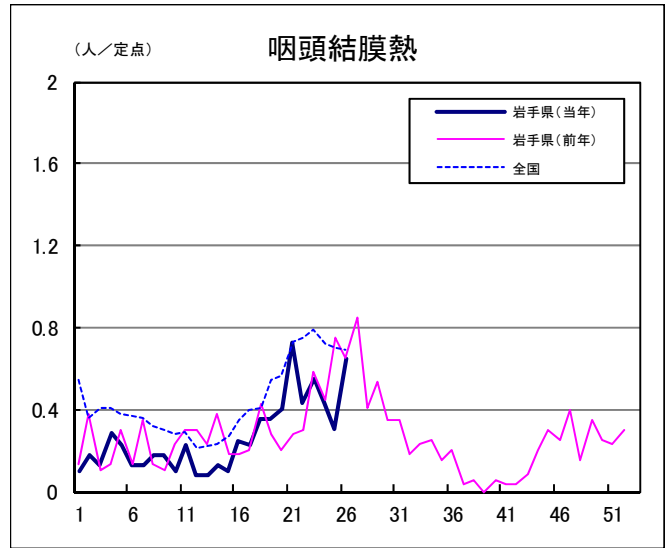
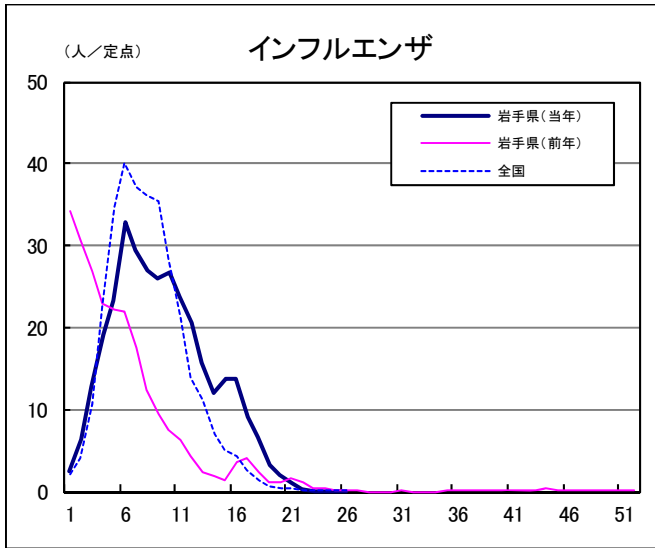
- ・この週には医療機関からの情報はありません。

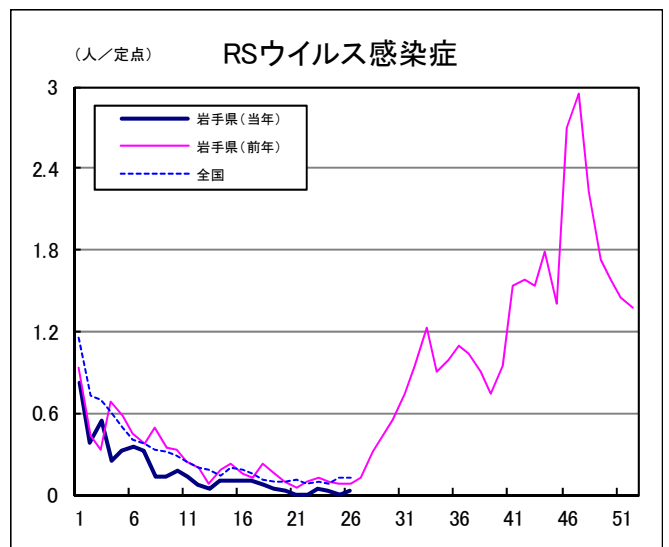
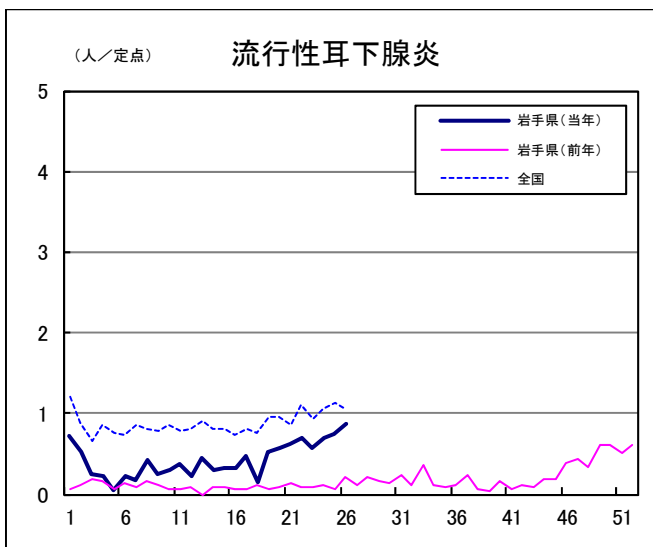
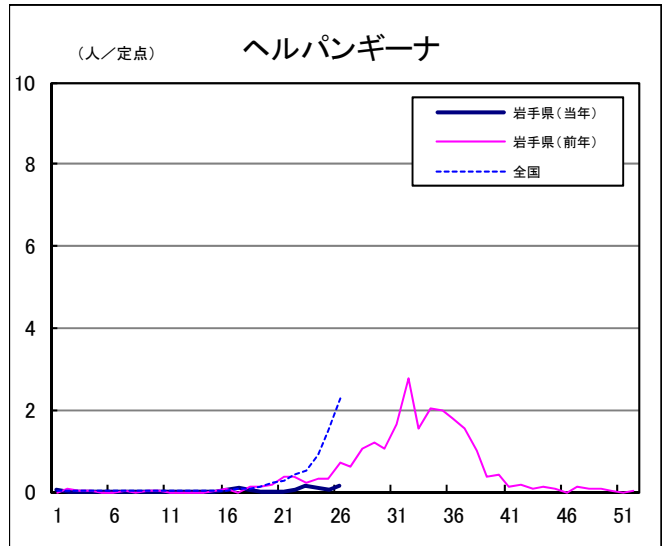
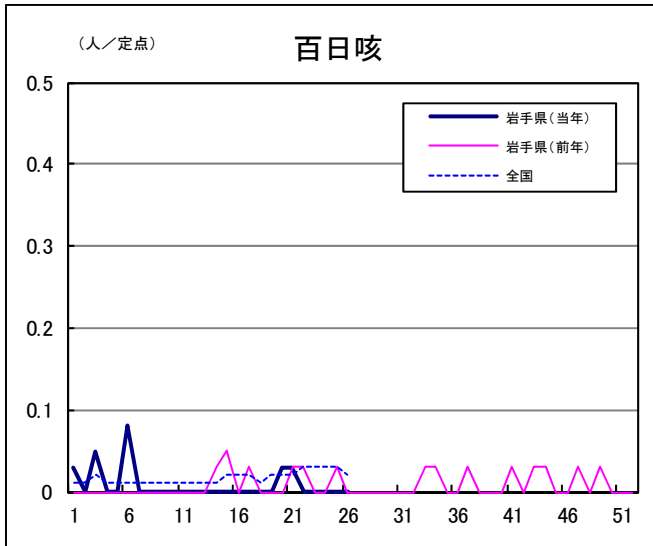
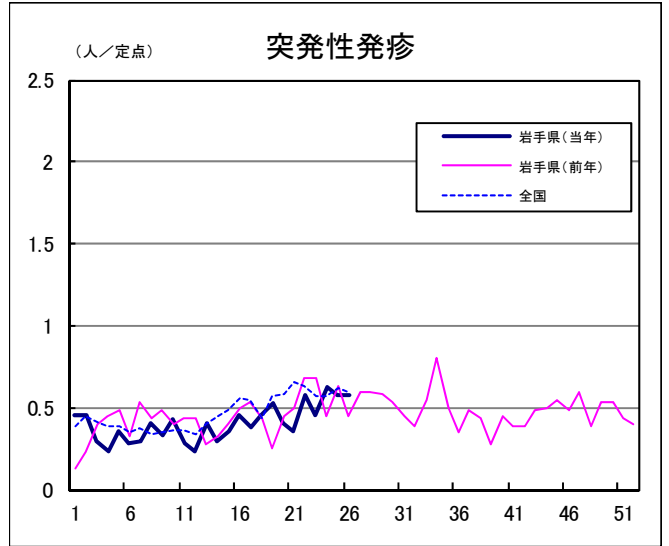
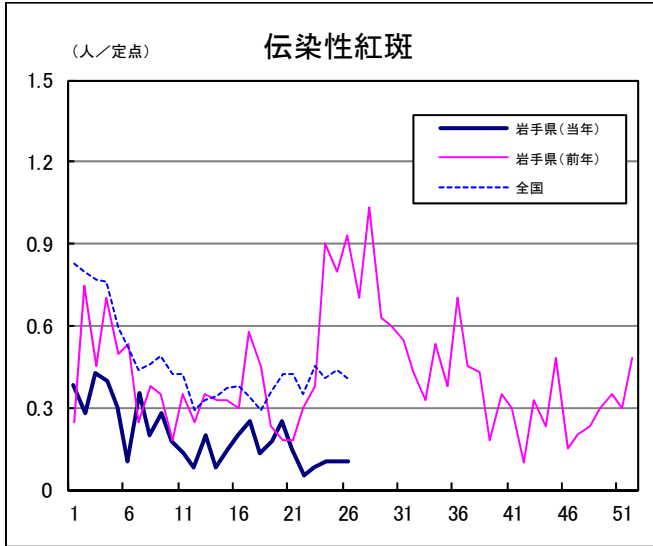
Q & A

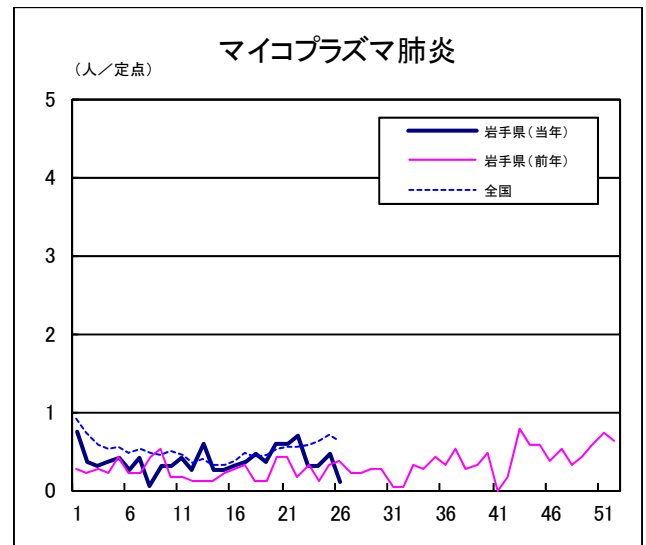
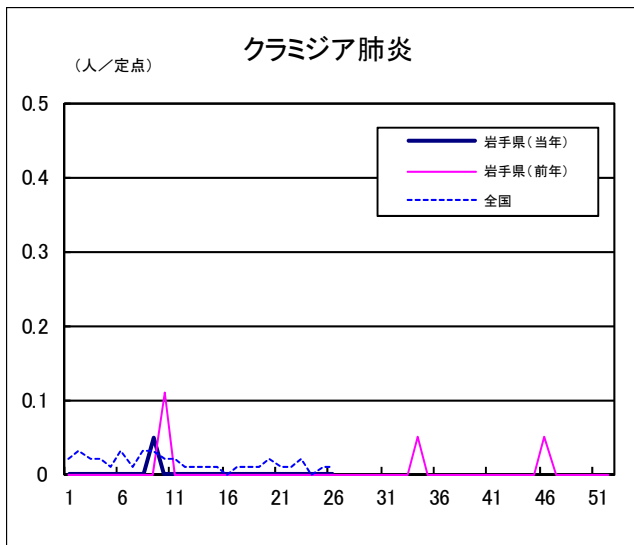
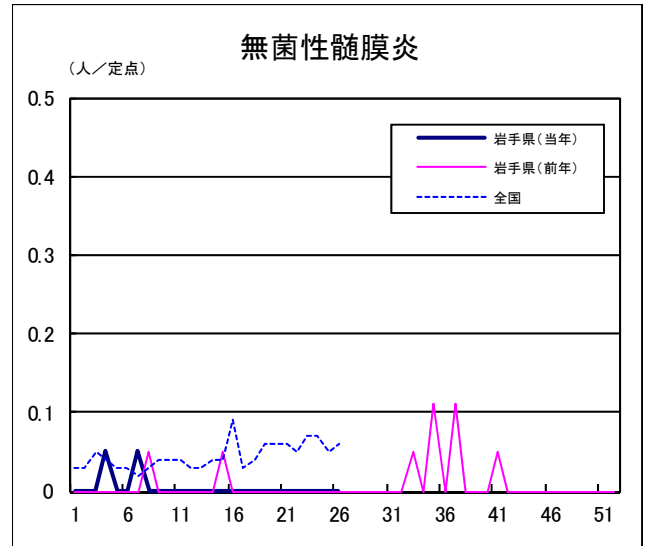
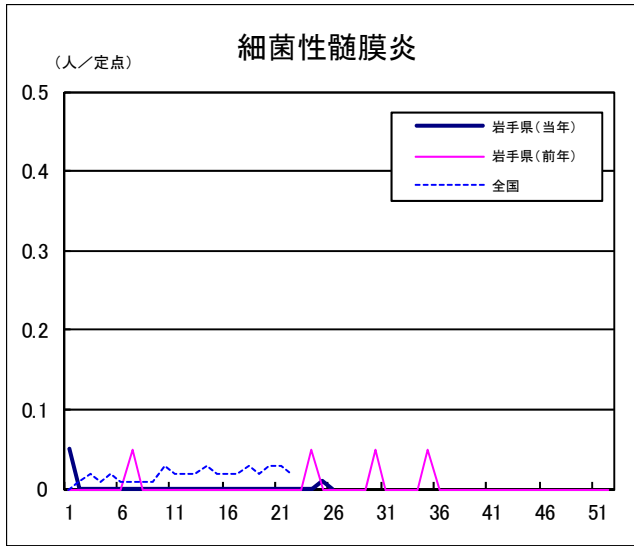
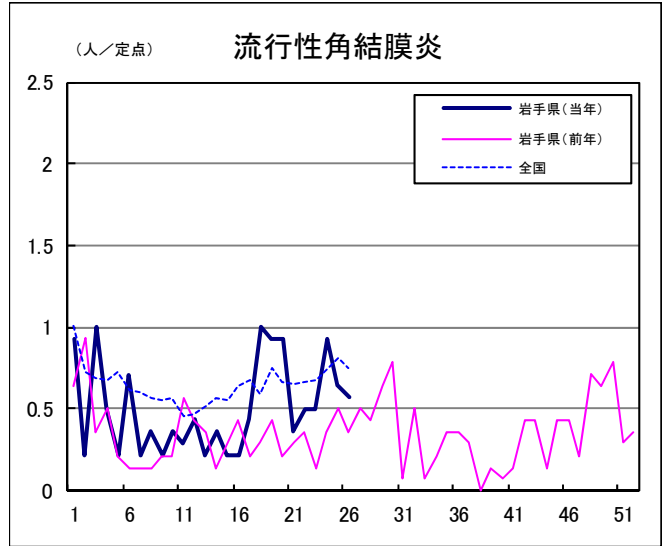
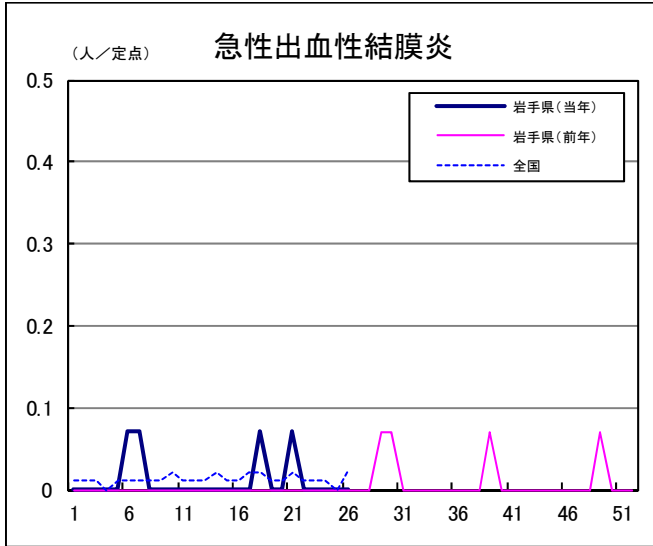
読者の皆様からのご質問にはこの欄でお答えします。

医療機関からの情報や読者の皆様からのご質問は下記の宛先までお寄せください。
岩手県感染症情報センター（岩手県環境保健研究センター保健科学部内）
〒020-0857 岩手県盛岡市北飯岡1-11-16
TEL:019-656-5669（直通） FAX:019-656-5667
E-mail : CC0019@pref.iwate.jp

疾病別グラフ (定点あたり患者数の推移)







定点医療機関の数

地区	定点種別 インフル エンザ	小児科定 点	眼科定点	基幹定点
岩手県	65	40	14	19
盛岡市	11	7	3	5
県央	8	5	2	0
中部	12	7	2	4
奥州	7	4	1	2
一関	7	4	1	2
大船渡	6	4	1	1
釜石	3	2	1	1
宮古	5	3	1	1
久慈	3	2	1	1
二戸	3	2	1	2



無料です!!

岩手の感染症情報を毎週メールでお届けする

「岩手県感染症情報ウィークリーマガジン」を配信しています。

配信の登録は以下のURLからお願いします。

<http://www2.pref.iwate.jp/~hp1353/kansen/mailmagazine.html>

岩手県感染症週報 平成28年第26週 平成28年7月8日発行

監修：岩手県感染症発生動向調査委員会

発行：岩手県環境保健研究センター
岩手県保健福祉部医療政策室

事務局：岩手県感染症情報センター
(岩手県環境保健研究センター保健科学部内)

〒020-0857 岩手県盛岡市北飯岡1-11-16

TEL:019-656-5669 (直通) FAX:019-656-5667

E-mail: CC0019@pref.iwate.jp

URL: <http://www2.pref.iwate.jp/~hp1353/kansen/>

<岩手県感染症情報センター>

<http://www.pref.iwate.jp/iryuu/kenkou/index.html>

<岩手県保健福祉部医療政策室>