

岩手県感染症週報

平成28年第18週(5月2日～5月8日)

岩手県感染症情報センター

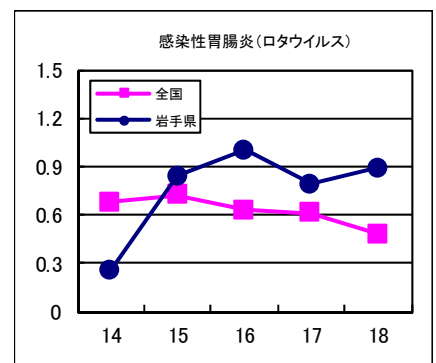
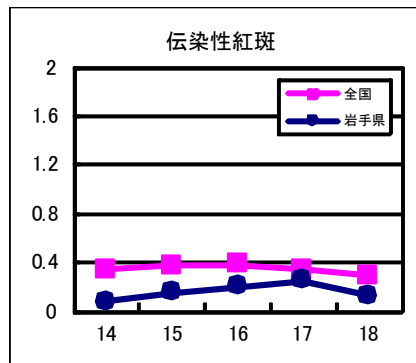
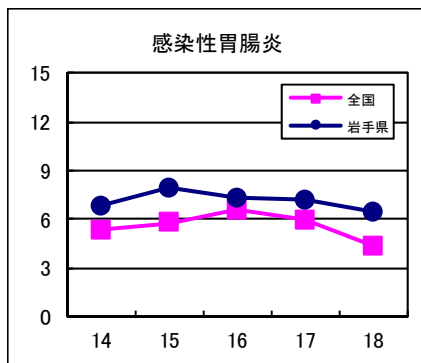
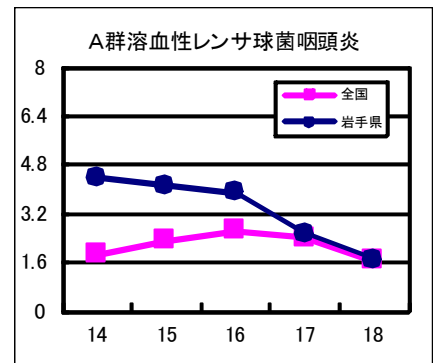
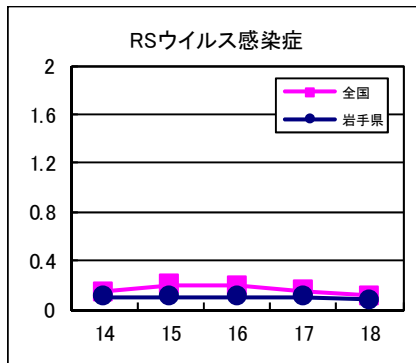
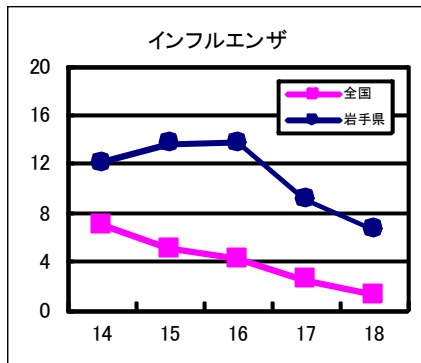
第18週の概要

- 1 類感染症 ・患者発生 の報告はありませんでした。
- 2 類感染症 ・結核 の報告が1例ありました。潜在性結核感染症の報告はありませんでした。
- 3 類感染症 ・患者発生 の報告はありませんでした。
- 4 類感染症 ・患者発生 の報告はありませんでした。
- 5 類感染症 (全数把握対象疾患)
 - ・梅毒 の報告が、盛岡市から1例ありました。患者は20歳代の男性です。
- 5 類感染症 (定点把握対象疾患)
 - ・インフルエンザは、2週連続して減少し、すべての地区で注意報値(定点あたり患者数10人)を下回りました。依然として、例年のこの時期に比べ患者数が多いので注意が必要です。症状がある場合はマスクなどの咳エチケット、手洗いによる感染予防対策が重要です。
 - ・流行性角結膜炎は、久慈地区で警報値(同8人)を超えました。本疾患は、アデノウイルスによる眼感染症で、結膜の浮腫や充血、眼瞼浮腫が強く、流涙や眼脂を伴います。感染経路は流涙、眼脂で汚染された手指やタオル類からの接触感染で、感染力が強いので注意が必要です。予防には、手洗いおよびタオルなど眼に接触するものは個人用とすることが重要です。
 - ・感染性胃腸炎は、奥州地区で多くなっています。例年、この時期には、ロタウイルスによる集団感染事例も発生することが多く、感染予防対策の再確認が必要です。
 - ・咽頭結膜熱は、例年、この時期から多くなるので、注意が必要です。奥州、久慈地区で多くなっています。
 - ・熊本地震被災地へボランティアを計画の方は、感染症の持込や、自身の感染に注意が必要です。体調管理に注意し、手指衛生などの感染予防対策を心がけてください(アルコール製剤の持参等)。

国立感染症研究所熊本地震(2016年4月)関連ポータルサイト:<http://www.nih.go.jp/niid/ja/kumamoto-earthquake201604.html>

最近の注目疾患 (定点あたり患者数の過去5週の動き)

(疾患によって目盛りのスケールが違うことに注意)



定点把握対象疾患 (過去5週の動き)

※2013年第42週より感染性胃腸炎 (ロタウイルス) が定点把握対象疾病となりました。

(定点あたり患者数)

疾病名	地域	週					流行傾向	
		14	15	16	17	18		
インフルエンザ	岩手県	12.06	13.67	13.75	9.03	6.61	↘	☆
	全国	7.02	5.06	4.22	2.51	1.24		
RSウイルス感染症	岩手県	0.1	0.1	0.1	0.1	0.08	→	
	全国	0.14	0.2	0.19	0.15	0.11		
咽頭結膜熱	岩手県	0.13	0.1	0.25	0.23	0.35	→	☆
	全国	0.23	0.27	0.35	0.4	0.41		
A群溶血性レンサ球菌咽頭炎	岩手県	4.38	4.1	3.9	2.55	1.7	↘	☆
	全国	1.85	2.3	2.63	2.41	1.65		
感染性胃腸炎	岩手県	6.8	7.93	7.33	7.2	6.43	→	☆
	全国	5.35	5.79	6.54	5.98	4.37		
水痘	岩手県	0.2	0.33	0.38	0.38	0.65	→	☆
	全国	0.34	0.3	0.35	0.36	0.38		
手足口病	岩手県	0	0	0	0.08	0	→	
	全国	0.02	0.03	0.05	0.06	0.06		
伝染性紅斑	岩手県	0.08	0.15	0.2	0.25	0.13	→	☆
	全国	0.34	0.37	0.38	0.34	0.29		
突発性発疹	岩手県	0.3	0.35	0.45	0.38	0.45	→	☆
	全国	0.45	0.48	0.56	0.55	0.44		
百日咳	岩手県	0	0	0	0	0	→	
	全国	0.01	0.02	0.02	0.02	0.01		
ヘルパンギーナ	岩手県	0	0	0.05	0.08	0.03	→	
	全国	0.02	0.04	0.04	0.05	0.06		
流行性耳下腺炎	岩手県	0.3	0.33	0.33	0.48	0.15	↘	☆
	全国	0.81	0.82	0.74	0.8	0.76		
急性出血性結膜炎	岩手県	0	0	0	0	0.07	→	
	全国	0.02	0.01	0.01	0.02	0.02		
流行性角結膜炎	岩手県	0.36	0.21	0.21	0.43	1	↗	☆☆
	全国	0.57	0.55	0.64	0.68	0.59		
細菌性髄膜炎	岩手県	0	0	0	0	0	→	
	全国	0.03	0.02	0.02	0.02	0.03		
無菌性髄膜炎	岩手県	0	0	0	0	0	→	
	全国	0.04	0.04	0.09	0.03	0.04		
マイコプラズマ肺炎	岩手県	0.26	0.26	0.32	0.37	0.47	→	☆
	全国	0.33	0.31	0.36	0.47	0.43		
クラミジア肺炎 (オウム病を除く)	岩手県	0	0	0	0	0	→	
	全国	0.01	0.01	0	0.01	0.01		
感染性胃腸炎 (ロタウイルス)	岩手県	0.26	0.84	1	0.79	0.89	→	☆
	全国	0.68	0.72	0.63	0.61	0.48		
インフルエンザ (入院患者) ※報告数であることに注意	岩手県	19	17	11	10	3		
	全国	353	256	179	118	64		

【流行傾向の見方】

- 無印 : ほとんど患者が発生していません
- ☆ : 患者が発生しています
- ☆☆ : 警報値を超えた地区が1～2地区あります
- ☆☆☆ : 多くの地区で警報値を超えています

全数把握対象疾患 (過去5週の動き)

※ジカウイルス感染症が2016年2月15日から四類感染症に追加されました。

(患者発生数)

分類	疾病名	岩手県					全国		
		(週) 14	15	16	17	18	累計	18	累計
一類 感染症	エボラ出血熱	0	0	0	0	0	0	0	0
	クリミア・コンゴ出血熱	0	0	0	0	0	0	0	0
	痘そう	0	0	0	0	0	0	0	0
	南米出血熱	0	0	0	0	0	0	0	0
	ペスト	0	0	0	0	0	0	0	0
	マールブルグ病	0	0	0	0	0	0	0	0
	ラッサ熱	0	0	0	0	0	0	0	0
二類	急性灰白髄炎	0	0	0	0	0	0	0	0
	結核 () 内は潜在性結核感染症患者再掲	4 (2)	3 (2)	3 (2)	4 (1)	1 (0)	73 (31)	217	7558
	ジフテリア	0	0	0	0	0	0	0	0
	重症呼吸器症候群	0	0	0	0	0	0	0	0
	中東呼吸器症候群 (MERS)	0	0	0	0	0	0	0	0
	鳥インフルエンザ (H5N1)	0	0	0	0	0	0	0	0
	鳥インフルエンザ (H7N9)	0	0	0	0	0	0	0	0
三類	コレラ	0	0	0	0	0	0	0	1
	細菌性赤痢	0	0	0	0	0	0	0	44
	腸管出血性大腸菌感染症	0	0	0	0	0	5	20	247
	腸チフス	0	0	0	0	0	0	1	16
	パラチフス	0	0	0	0	0	0	1	6
四類 感染症	E型肝炎	0	0	0	0	0	2	4	146
	ウエストナイル熱 (ウエストナイル脳炎を含む)	0	0	0	0	0	0	0	0
	A型肝炎	0	0	0	0	0	0	0	130
	エキノコックス症	0	0	0	0	0	0	0	3
	黄熱	0	0	0	0	0	0	0	0
	オウム病	0	0	0	0	0	0	0	1
	オムスク出血熱	0	0	0	0	0	0	0	0
	回帰熱	0	0	0	0	0	0	0	1
	キャサナル森林病	0	0	0	0	0	0	0	0
	Q熱	0	0	0	0	0	0	0	0
	狂犬病	0	0	0	0	0	0	0	0
	コクシジオイデス症	0	0	0	0	0	0	1	1
	サル痘	0	0	0	0	0	0	0	0
	ジカウイルス感染症	0	0	0	0	0	0	0	5
	重症熱性血小板減少症候群 (SFTS)	0	0	0	0	0	0	0	6
	腎症候性出血熱	0	0	0	0	0	0	0	0
	西部ウマ脳炎	0	0	0	0	0	0	0	0
	ダニ媒介脳炎	0	0	0	0	0	0	0	0
	炭疽	0	0	0	0	0	0	0	0
	チクングニア熱	0	0	0	0	0	0	0	2
	つつが虫病	0	0	0	0	0	0	1	51
	デング熱	0	0	0	0	0	1	5	118
	東部ウマ脳炎	0	0	0	0	0	0	0	0
	鳥インフルエンザ (H5N1、H7N9を除く)	0	0	0	0	0	0	0	0
	ニパウイルス感染症	0	0	0	0	0	0	0	0
	日本紅斑熱	0	0	0	0	0	0	1	20
	日本脳炎	0	0	0	0	0	0	0	0
	ハンタウイルス肺症候群	0	0	0	0	0	0	0	0
	Bウイルス病	0	0	0	0	0	0	0	0
	鼻疽	0	0	0	0	0	0	0	0
	ブルセラ症	0	0	0	0	0	0	0	0
	ベネゼエラウマ脳炎	0	0	0	0	0	0	0	0
	ヘンドラウイルス感染症	0	0	0	0	0	0	0	0
発疹チフス	0	0	0	0	0	0	0	0	
ポツリヌス症	0	0	0	0	0	0	0	1	
マラリア	0	0	0	0	0	0	1	15	
野兔病	0	0	0	0	0	0	0	0	
ライム病	0	0	0	0	0	0	0	0	
リッサウイルス感染症	0	0	0	0	0	0	0	0	
リフトバレー熱	0	0	0	0	0	0	0	0	
類鼻疽	0	0	0	0	0	0	0	0	
レジオネラ症	0	0	0	0	0	3	11	346	
レプトスピラ症	0	0	0	0	0	0	0	3	
ロッキー山紅斑熱	0	0	0	0	0	0	0	0	

全数把握対象疾患 (続き) (過去5週の動き)

(患者発生数)

分類	疾病名	岩手県					全国		
		(週) 14	15	16	17	18	累計	18	206
五類 感 染 症	アメーバ赤痢	0	0	0	1	0	5	5	404
	ウイルス性肝炎 (A型肝炎及びE型肝炎を除く)	0	0	0	0	0	1	2	78
	カルバペネム耐性腸内細菌科細菌感染症	0	0	0	0	0	6	11	444
	急性脳炎 (ウエストナイル脳炎及び日本脳炎を除く)	0	1	0	0	0	4	5	365
	クリプトスポリジウム症	0	0	0	0	0	0	0	4
	クロイツフェルト・ヤコブ病	0	0	0	0	0	1	0	65
	劇症型溶血性レンサ球菌感染症	0	0	0	1	0	4	4	185
	後天性免疫不全症候群	0	1	1	0	0	2	3	477
	ジアルジア症	0	0	0	0	0	0	1	22
	侵襲性インフルエンザ菌感染症	0	0	0	0	0	1	6	121
	侵襲性髄膜炎菌感染症	0	0	0	0	0	0	1	19
	侵襲性肺炎球菌感染症	0	0	1	0	0	1	36	1110
	水痘 (入院例)	1	0	0	0	0	1	0	89
	先天性風しん症候群	0	0	0	0	0	0	0	0
	梅毒	0	0	0	0	1	2	24	1223
	播種性クリプトコックス症	0	0	0	0	0	0	1	41
	破傷風	0	0	0	0	0	0	2	29
	バンコマイシン耐性黄色ブドウ球菌感染症	0	0	0	0	0	0	0	0
	バンコマイシン耐性腸球菌感染症	0	0	0	0	0	0	0	12
	風しん	0	0	0	0	0	0	2	39
麻しん	0	0	0	0	0	0	1	6	
薬剤耐性アシネトバクター感染症	0	0	0	0	0	0	0	14	

今注目の感染症

感染性胃腸炎

(ノロウイルスによる集団感染事例)

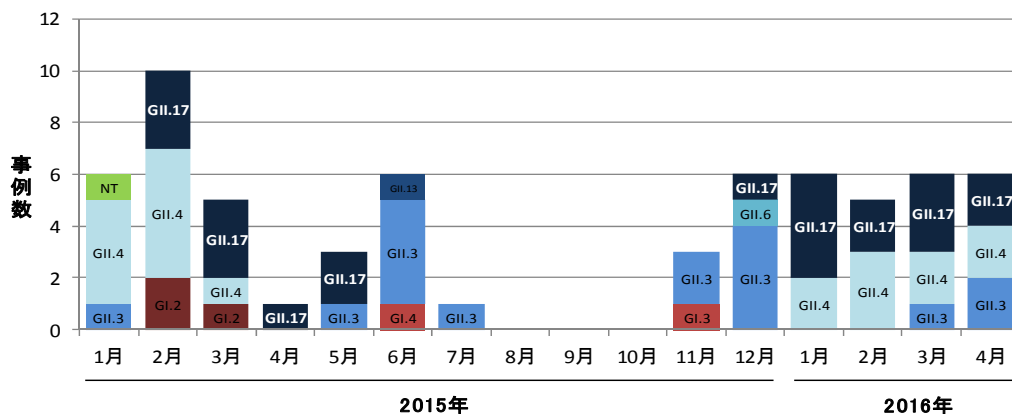
感染性胃腸炎は、細菌やウイルスなどの微生物を原因とする胃腸炎の総称です。毎年秋から冬にかけて流行し、その原因はノロウイルスやロタウイルス等のウイルスが大部分を占めています。

県内では、保育園、福祉施設、小学校等においてノロウイルス等による集団感染事例が報告されています。当センターでは、それら集団感染事例について遺伝子型を調査しています。

下図は、岩手県において、2015年の1月から2016年の4月まで発生したノロウイルスによる集団感染事例の遺伝子型を月別にまとめたものです。

マスコミ等で「新型」として取り上げられた「ノロウイルスGII.17変異株」は、2015年の2月の集団感染事例から検出され、2015年には32例中9例でしたが、2016年1月から4月までに発生した事例23例中11例を占めています。その予防には、これまでどおり石けんと流水による手洗い、患者の吐物や便の塩素系消毒剤 (ハイターなど) による適切な処理が重要です。

感染性胃腸炎集団感染事例におけるノロウイルス検出状況 (岩手県、2015年1月～2016年4月)



今注目の感染症

インフルエンザ

インフルエンザは、インフルエンザウイルスを原因とする気道感染症です。症状は、38℃以上の発熱、頭痛、関節痛、筋肉痛等全身の症状が突然現れます。

岩手県の発生状況は、例年11月下旬から12月上旬頃から発生が始まり、翌年の1～3月頃に患者数が増加します。

今シーズンは、例年より流行の開始が遅く、定点あたり患者数1.00人を超えて、流行入りしたのは第1週でした。その後流行が拡大し、第3週には12.75人注意報値(定点あたり患者数10人)を超え、県から注意報が発令されました。第6週には32.88人と警報値(同30人)を超え、2月17日、警報が発令されました。患者数は第6週をピークに減少しましたが、第15週に増加に転じ第16週もほぼ同数の報告がありました。第17、18週には減少しましたが、例年に比べて報告数は多く、今後の発生の動向に注意が必要です。

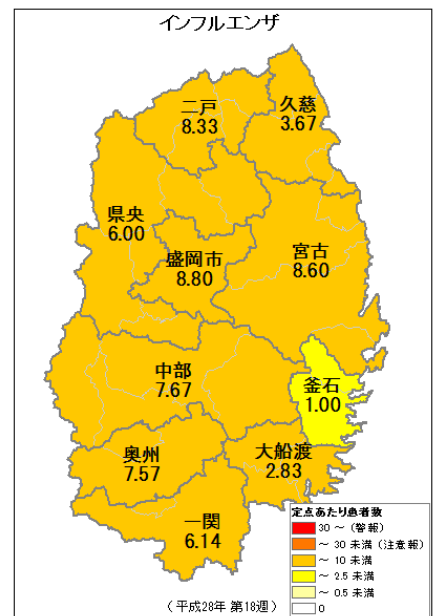
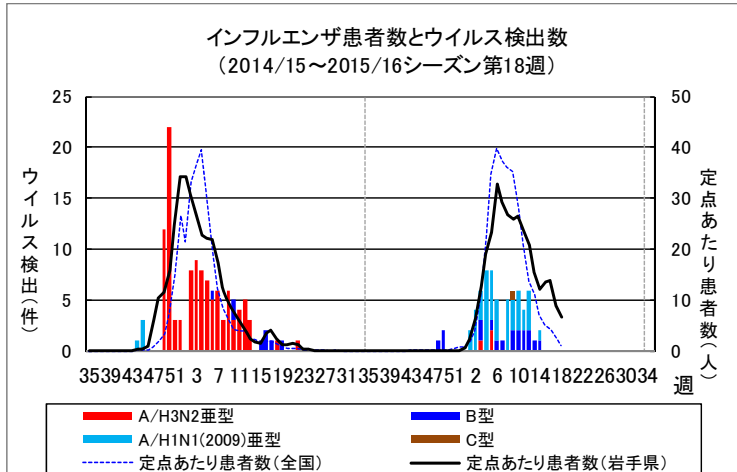
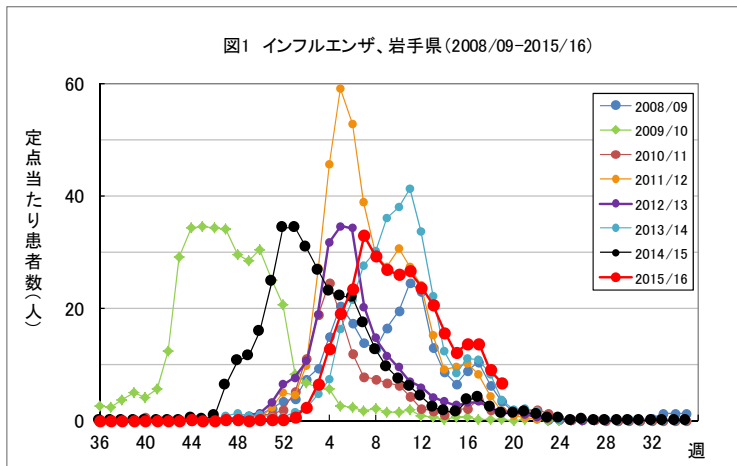
当センターで実施しているウイルス検査では、今シーズンは、A/H1N1(2009)亜型が45件、B型が18件、A/H3N2亜型が3件の順に検出されています。なお、第18週に医療機関から報告のあった簡易検査キットによる診断の結果は、B型がほとんどを占めています。

症状がある場合やかかったと感じた場合は早めの受診が勧められます。発症後5～7日間はウイルスを排出するといわれており、熱が下がっても、咳やくしゃみがある場合にはマスクをするなど、周囲への感染防止の配慮が必要です。

予防には、帰宅後の手洗い、咳エチケット(咳やくしゃみが出る時は、マスクをする・他の人に向けてしないなど)、適度な湿度の保持、十分な休養とバランスのとれた栄養摂取、人混みや繁華街への外出を控えることなどが重要です。

参考 厚生労働省 インフルエンザQ&A

<http://www.mhlw.go.jp/bunya/kenkou/kekaku-kansenshou01/ga.html>



第18週

今注目の感染症 (つづき)

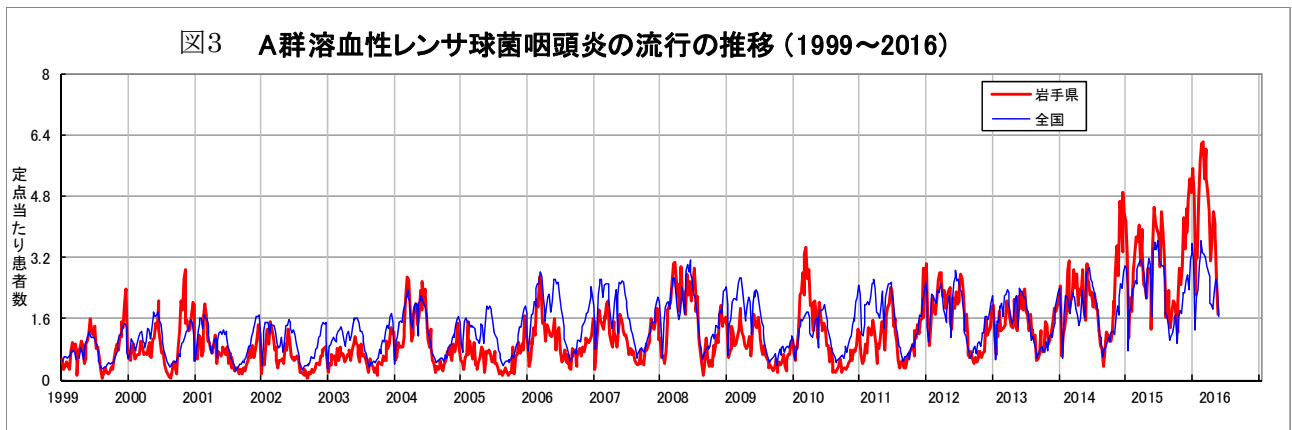
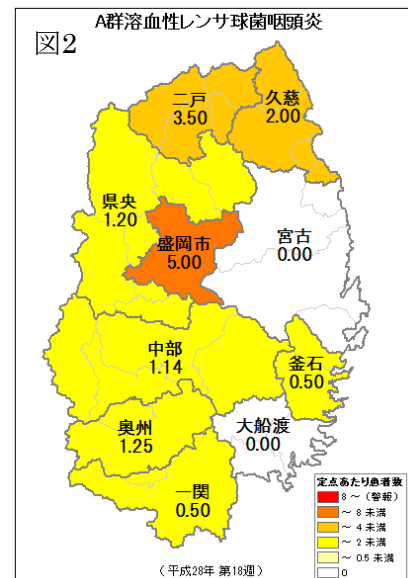
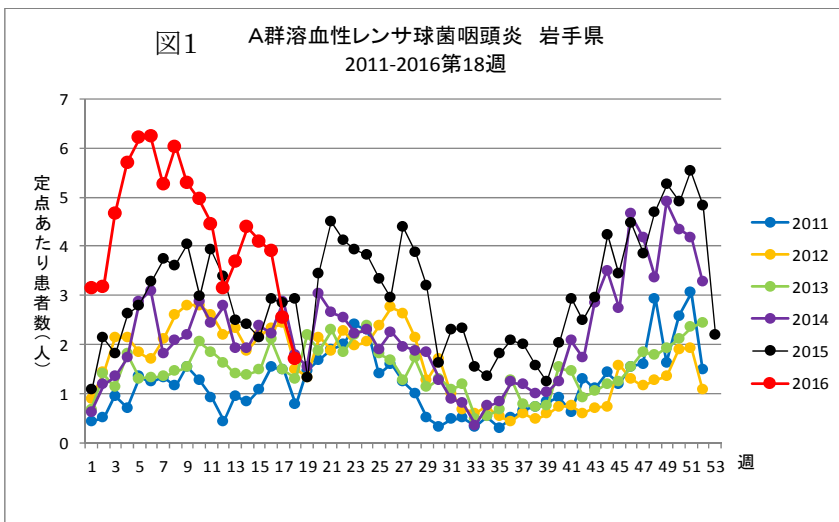
A群溶血性レンサ球菌咽頭炎

A群溶血性レンサ球菌咽頭炎は、A群溶血性レンサ球菌による急性咽頭炎です。潜伏期間は2～5日で、突然の発熱、咽頭炎、全身倦怠感によって発症し、体幹に発疹を伴うことがあります。感染後、急性腎炎を併発することがあるので、7～10日間の抗菌剤内服が重要です。予後良好な疾患ですが、菌が産生する毒素に免疫がない場合には猩紅熱に発展する場合があります。

予防には、患者との濃厚接触を避けること、うがいや手洗いなどの励行、マスクを用いた咳エチケットが重要です。

岩手県での発生状況は、2014年の第41週から、他の年に比較して多い状況が続いています(図3)。2016年の第6週には、県全体の定点あたり患者数6.23人と、調査を開始した平成11年以降で最多の報告数となりました。第4週から第8週まで4週続けて減少しましたが、第13、14週と増加に転じました。その後は減少していますが、今後とも注意が必要です(図1)。

参考 国立感染症研究所 A群溶血性レンサ球菌咽頭炎とは
<http://www.nih.go.jp/niid/ja/kansennohanashi/340-group-a-streptococcus-intro.html>



病原体検出情報

- ・この週には病原体検出情報はありません。

集団感染情報

○インフルエンザによる学校等の休業措置について5月7日～5月11日)

- ・岩手県 1件

詳細は、岩手県医療政策室のホームページをご覧ください。

<http://www.pref.iwate.jp/iryuu/kenkou/Influ/index.html>

医療機関からの情報

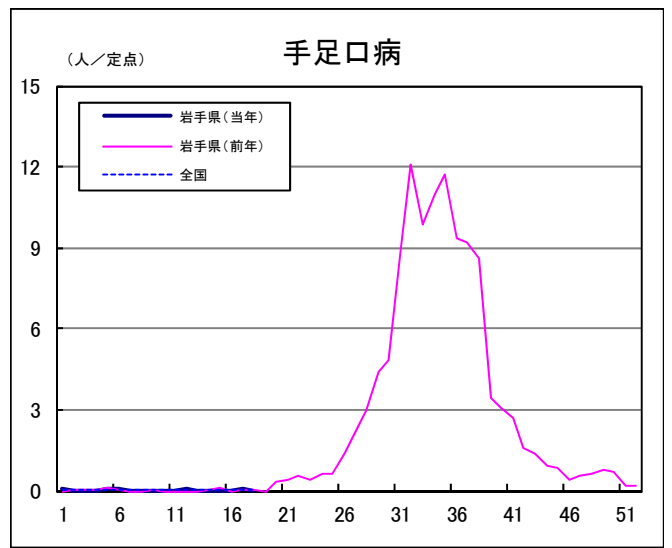
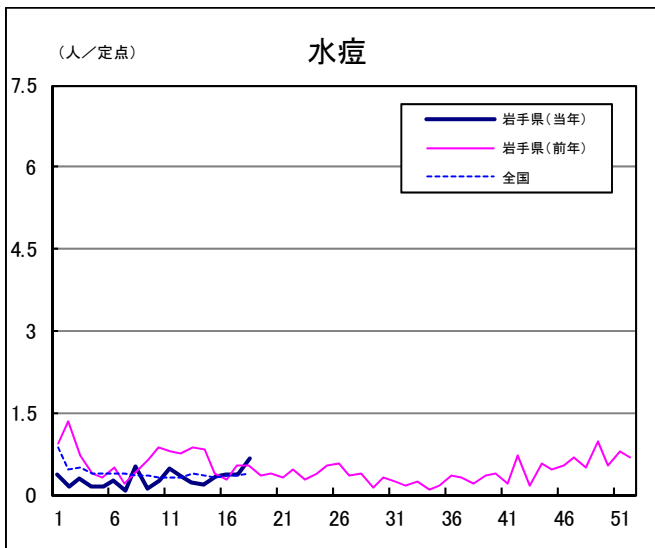
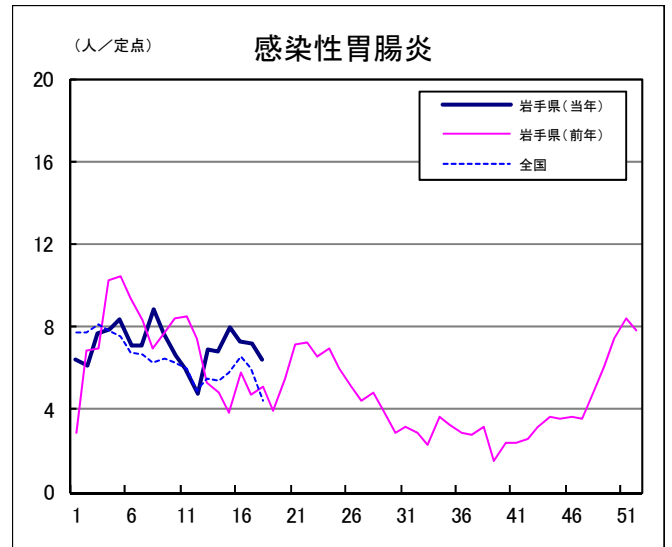
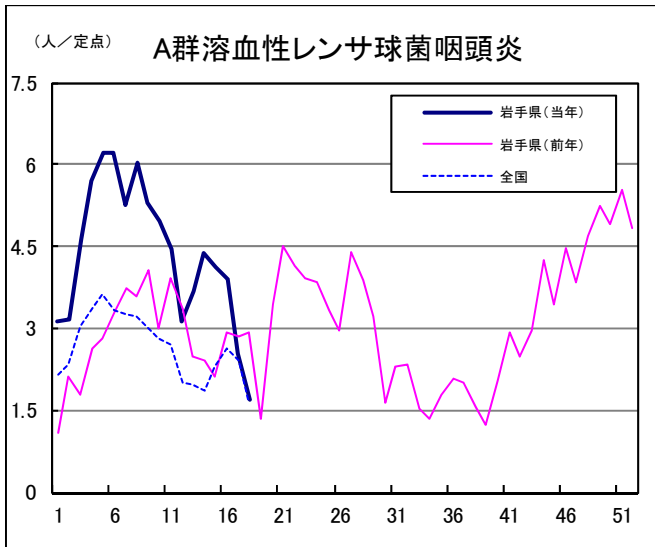
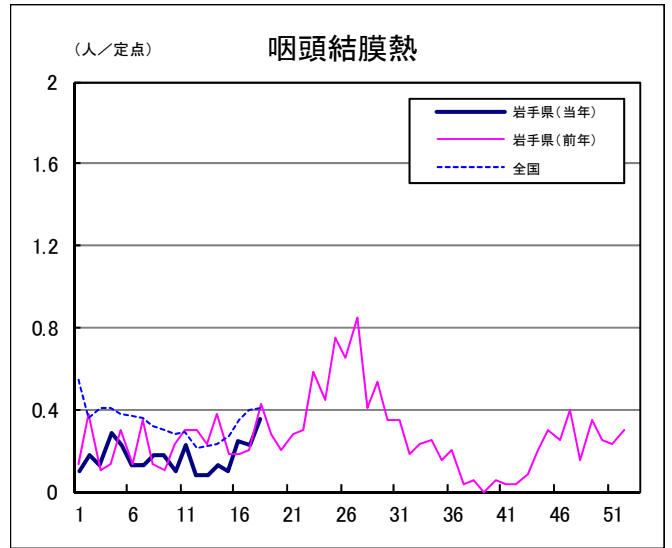
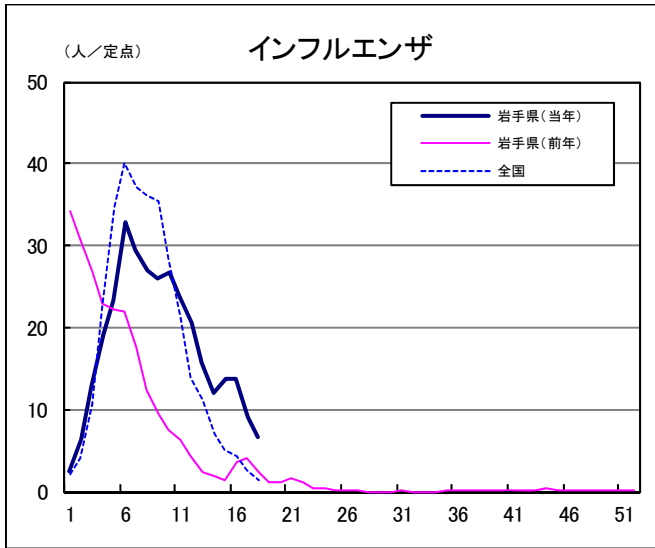
- ・この週には医療機関からの情報はありません。

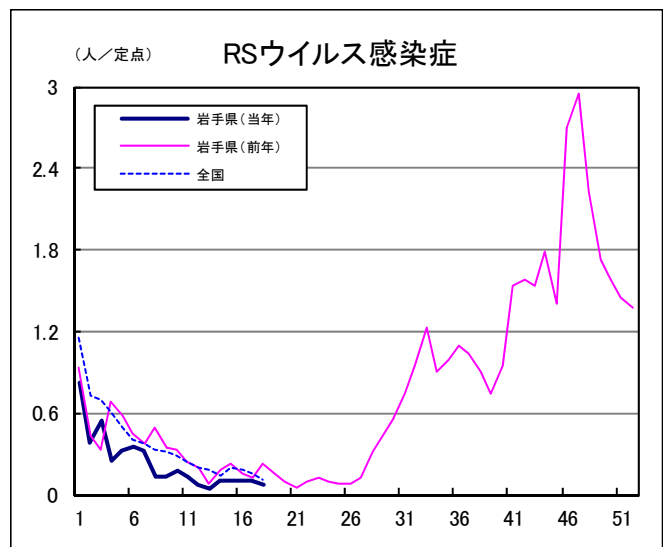
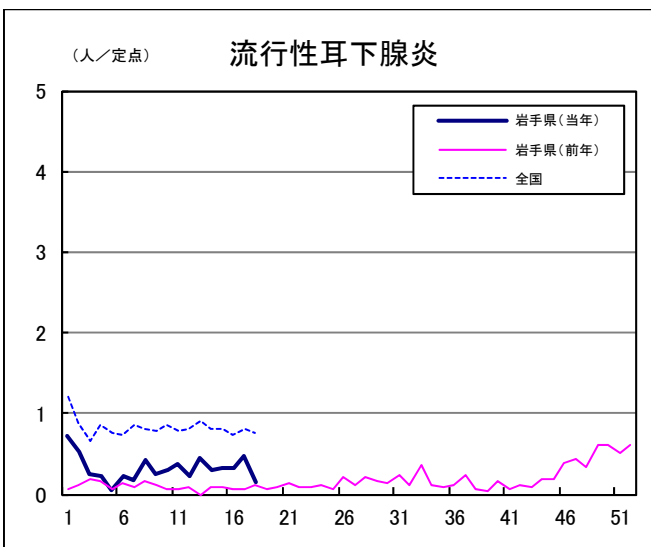
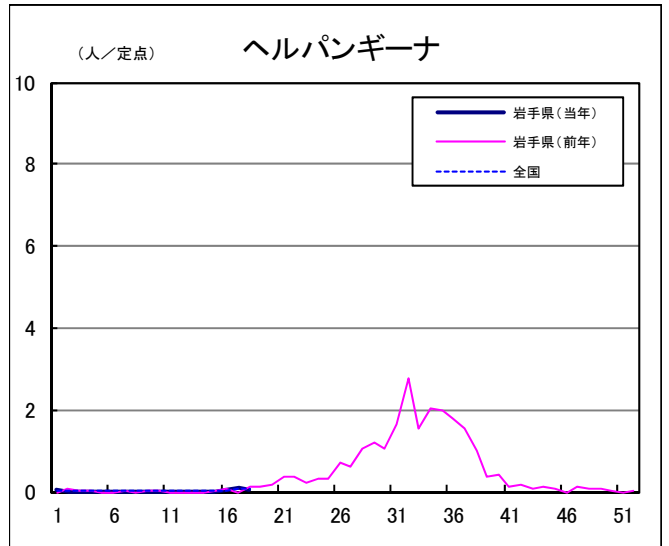
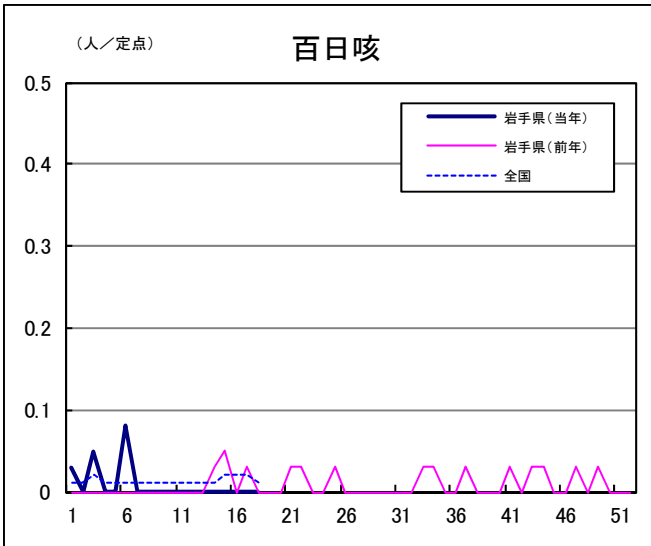
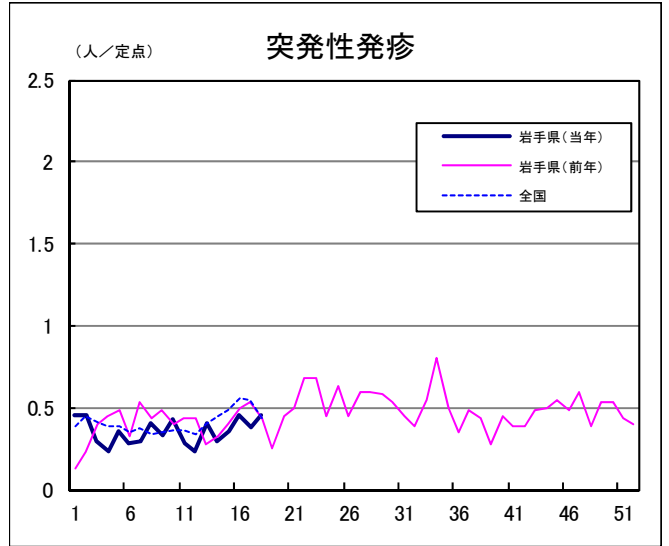
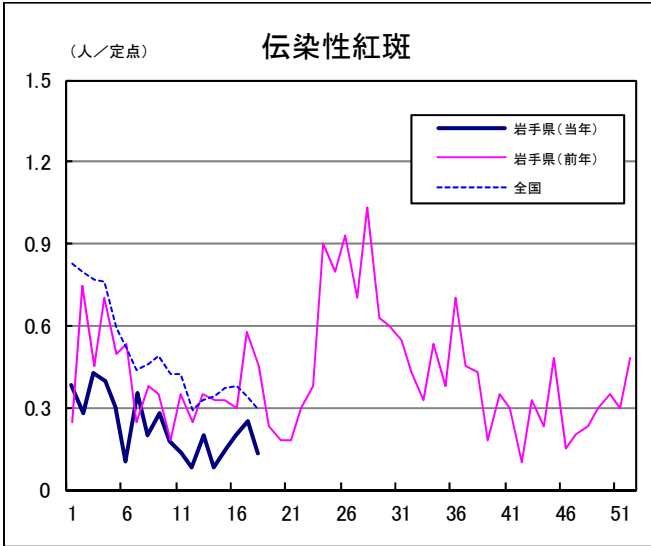
Q & A

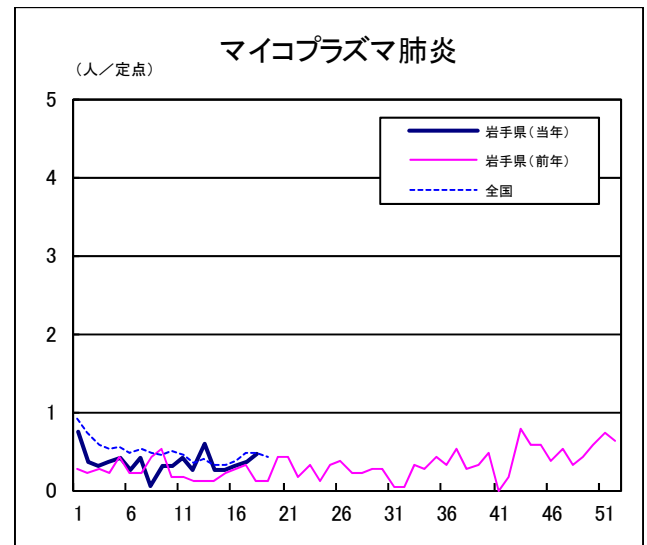
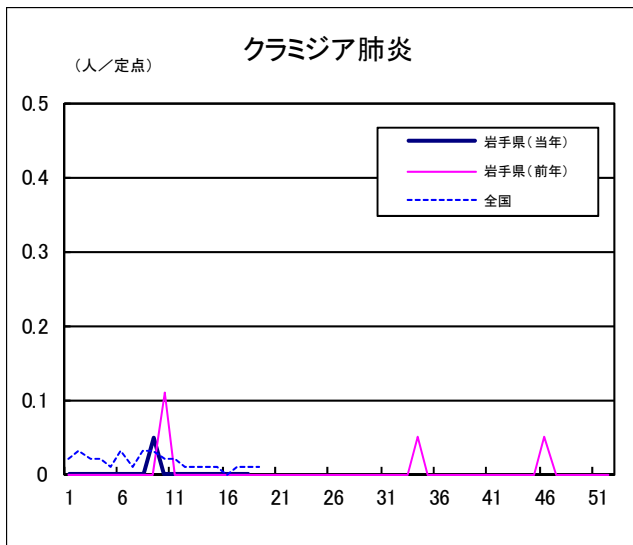
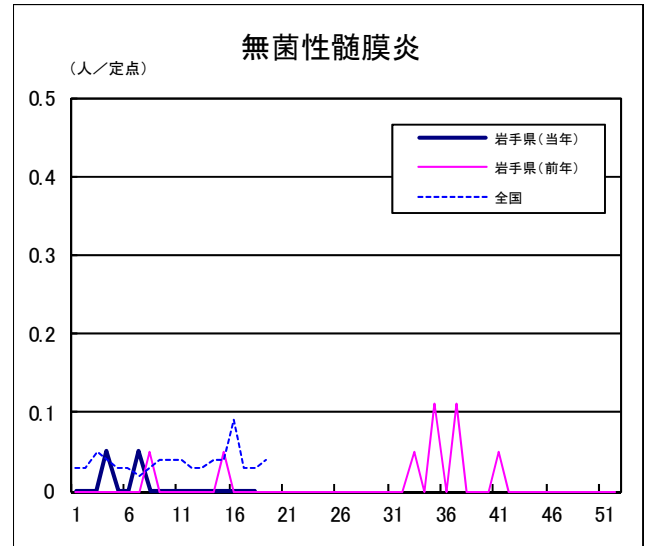
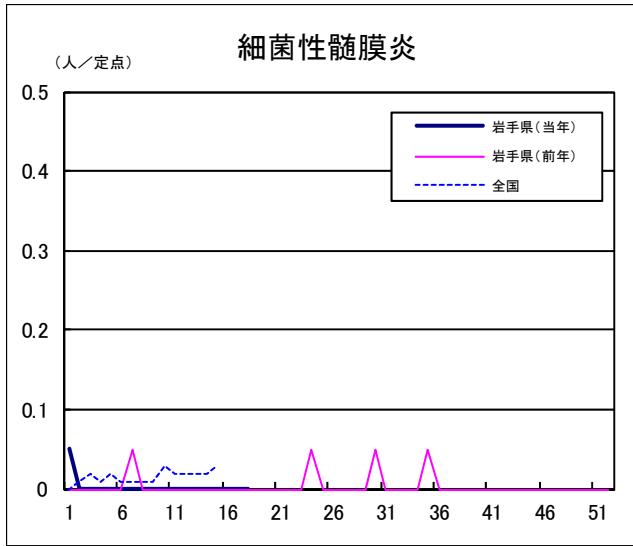
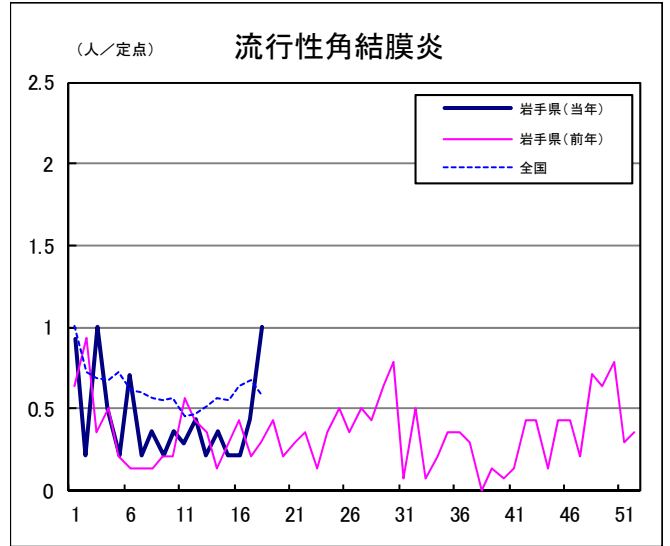
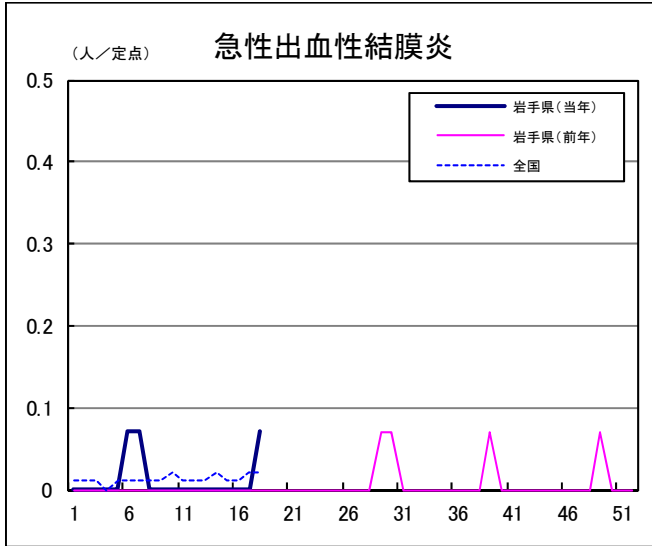
読者の皆様からのご質問にはこの欄でお答えします。

医療機関からの情報や読者の皆様からのご質問は下記の宛先までお寄せください。
岩手県感染症情報センター（岩手県環境保健研究センター保健科学部内）
〒020-0857 岩手県盛岡市北飯岡1-11-16
TEL:019-656-5669（直通） FAX:019-656-5667
E-mail : CC0019@pref.iwate.jp

疾病別グラフ (定点あたり患者数の推移)







定点医療機関の数

地区	定点種別 インフル エンザ	小児科定 点	眼科定点	基幹定点
岩手県	65	40	14	19
盛岡市	11	7	3	5
県央	8	5	2	0
中部	12	7	2	4
奥州	7	4	1	2
一関	7	4	1	2
大船渡	6	4	1	1
釜石	3	2	1	1
宮古	5	3	1	1
久慈	3	2	1	1
二戸	3	2	1	2



無料です!!

岩手の感染症情報を毎週メールでお届けする

「岩手県感染症情報ウィークリーマガジン」を配信しています。

配信の登録は以下のURLからお願いします。

<http://www2.pref.iwate.jp/~hp1353/kansen/mailmagazine.html>

岩手県感染症週報 平成28年第18週 平成28年5月13日発行

監修：岩手県感染症発生動向調査委員会

発行：岩手県環境保健研究センター
岩手県保健福祉部医療政策室

事務局：岩手県感染症情報センター
(岩手県環境保健研究センター保健科学部内)

〒020-0857 岩手県盛岡市北飯岡1-11-16

TEL:019-656-5669 (直通) FAX:019-656-5667

E-mail: CC0019@pref.iwate.jp

URL: <http://www2.pref.iwate.jp/~hp1353/kansen/>

<岩手県感染症情報センター>

<http://www.pref.iwate.jp/iryuu/kenkou/index.html>

<岩手県保健福祉部医療政策室>