

# 岩手県感染症週報

平成28年第7週(2月15日～2月21日)

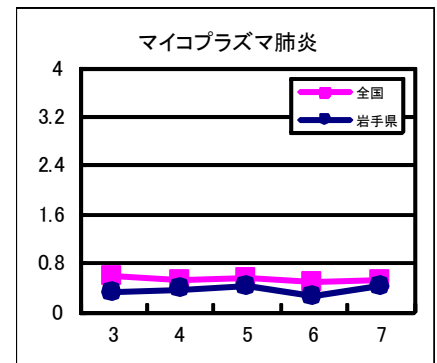
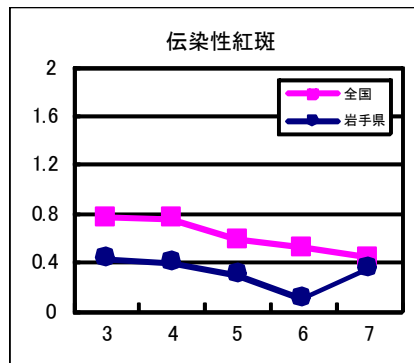
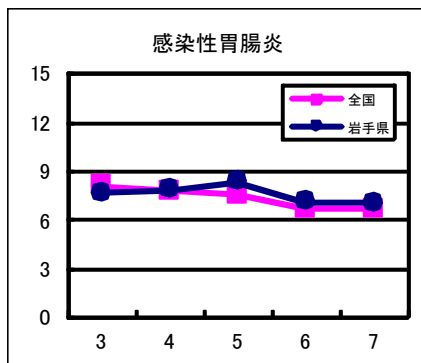
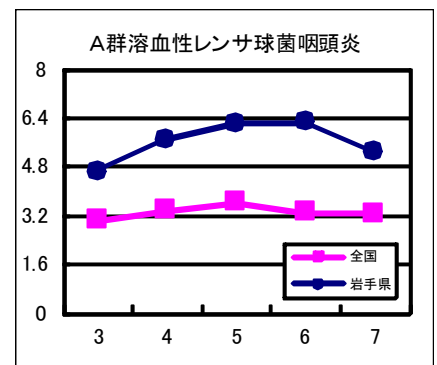
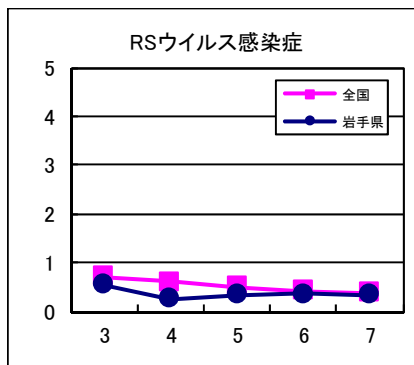
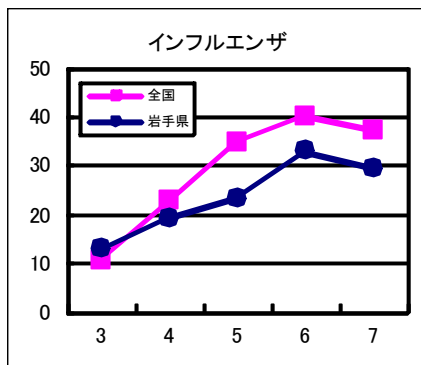
岩手県感染症情報センター

## 第7週の概要

- 1 類感染症 ・患者発生の報告はありませんでした。
- 2 類感染症 ・結核の報告が6例ありました。このうち、1例は潜在性結核感染症の報告でした。
- 3 類感染症 ・患者発生の報告はありませんでした。
- 4 類感染症 ・患者発生の報告はありませんでした。
- 5 類感染症 (全数把握対象疾患)  
・患者発生の報告はありませんでした。
- 5 類感染症 (定点把握対象疾患)  
・インフルエンザは、県全体では前週より減少しましたが、中部、一関、釜石の各地区で前週に引き続き警報値(定点あたり患者数30人)を超えています。年齢層別では、14歳以下が約60%を占めています。症状がある場合にはマスクなどの咳エチケット、外出後の手洗いなどの感染予防対策が重要です。
- ・溶連菌咽頭炎(A群溶血性レンサ球菌咽頭炎)は、例年に比べ報告数が多くなっています。盛岡市及び二戸地区で警報値(同8人)を超えた状況が続いています。急性腎炎を併発することがあるので、7～10日間の抗菌薬内服が必要です。予防には、手洗いやうがいが重要です。
- ・感染性胃腸炎は、保育園、小学校、老人福祉施設からノロウイルスによる集団感染事例の報告がありました。患者の便や吐物の適切な処理と石けんと流水による手洗いが重要です。
- ・3月1日(火)から7日(月)までは子ども予防接種週間です。ワクチンで防ぐことのできる病気から子どもたちを守るため、予防接種率向上に向けた取り組みが実施されます。4月からの入園、入学に備えて、必要な予防接種を済ませましょう。

## 最近の注目疾患 (定点あたり患者数の過去5週の動き)

(疾患によって目盛りのスケールが違うことに注意)



定点把握対象疾患 (過去5週の動き)

※2013年第42週より感染性胃腸炎 (ロタウイルス) が定点把握対象疾病となりました。

(定点あたり患者数)

疾病名	地域	週					流行傾向	
		3	4	5	6	7		
インフルエンザ	岩手県	12.75	19.06	23.34	32.88	29.31	→	☆☆☆
	全国	10.56	22.57	34.66	39.97	37.16		
RSウイルス感染症	岩手県	0.55	0.25	0.33	0.35	0.33	→	☆
	全国	0.7	0.61	0.5	0.41	0.37		
咽頭結膜熱	岩手県	0.13	0.28	0.23	0.13	0.13	→	☆
	全国	0.41	0.41	0.38	0.37	0.36		
A群溶血性レンサ球菌咽頭炎	岩手県	4.65	5.7	6.2	6.23	5.25	↘	☆☆
	全国	3.03	3.36	3.63	3.31	3.27		
感染性胃腸炎	岩手県	7.68	7.83	8.35	7.1	7.05	→	☆
	全国	8.09	7.77	7.55	6.72	6.66		
水痘	岩手県	0.28	0.15	0.15	0.25	0.08	→	
	全国	0.48	0.39	0.4	0.37	0.4		
手足口病	岩手県	0	0	0.05	0.08	0	→	
	全国	0.04	0.05	0.03	0.03	0.02		
伝染性紅斑	岩手県	0.43	0.4	0.3	0.1	0.35	→	☆
	全国	0.77	0.76	0.59	0.52	0.44		
突発性発疹	岩手県	0.3	0.23	0.35	0.28	0.3	→	☆
	全国	0.41	0.38	0.38	0.35	0.37		
百日咳	岩手県	0.05	0	0	0.08	0	→	
	全国	0.02	0.01	0.01	0.01	0.01		
ヘルパンギーナ	岩手県	0	0	0	0	0	→	
	全国	0.02	0.01	0.02	0.01	0.01		
流行性耳下腺炎	岩手県	0.25	0.23	0.05	0.23	0.18	→	☆
	全国	0.66	0.85	0.75	0.73	0.85		
急性出血性結膜炎	岩手県	0	0	0	0.07	0.07	→	
	全国	0.01	0	0.01	0.01	0.01		
流行性角結膜炎	岩手県	1	0.5	0.21	0.71	0.21	→	☆
	全国	0.69	0.68	0.72	0.61	0.6		
細菌性髄膜炎	岩手県	0	0	0	0	0	→	
	全国	0.02	0.01	0	0.01	0.02		
無菌性髄膜炎	岩手県	0	0.05	0	0	0.05	→	
	全国	0.05	0.04	0.03	0.03	0.02		
マイコプラズマ肺炎	岩手県	0.32	0.37	0.42	0.26	0.42	→	☆
	全国	0.58	0.52	0.55	0.48	0.52		
クラミジア肺炎 (オウム病を除く)	岩手県	0	0	0	0	0	→	
	全国	0.02	0.02	0.01	0.03	0.01		
感染性胃腸炎 (ロタウイルス)	岩手県	0	0	0	0.21	0.11	→	☆
	全国	0.2	0.27	0.36	0.46	0.43		
インフルエンザ (入院患者) ※報告数であることに注意	岩手県	48	37	44	68	44		
	全国	461	744	1,124	1,445	1,349		

【流行傾向の見方】

- 無印 : ほとんど患者が発生していません
- ☆ : 患者が発生しています
- ☆☆ : 警報値を超えた地区が1～2地区あります
- ☆☆☆ : 多くの地区で警報値を超えています

全数把握対象疾患 (過去5週の動き)

※ジカウイルス感染症が2016年2月15日から四類感染症に追加されました。

(患者発生数)

分類	疾病名	岩手県					全国		
		(週) 3	4	5	6	7	累計	7	累計
一類 感染症	エボラ出血熱	0	0	0	0	0	0	0	0
	クリミア・コンゴ出血熱	0	0	0	0	0	0	0	0
	痘そう	0	0	0	0	0	0	0	0
	南米出血熱	0	0	0	0	0	0	0	0
	ペスト	0	0	0	0	0	0	0	0
	マールブルグ病	0	0	0	0	0	0	0	0
	ラッサ熱	0	0	0	0	0	0	0	0
二類	急性灰白髄炎	0	0	0	0	0	0	0	0
	結核 ( ) 内は潜在性結核感染症患者再掲	5 (0)	4 (1)	1 (1)	7 (5)	6 (1)	27 (9)	317	2708
	ジフテリア	0	0	0	0	0	0	0	0
	重症呼吸器症候群	0	0	0	0	0	0	0	0
	中東呼吸器症候群 (MERS)	0	0	0	0	0	0	0	0
	鳥インフルエンザ (H5N1)	0	0	0	0	0	0	0	0
	鳥インフルエンザ (H7N9)	0	0	0	0	0	0	0	0
三類	コレラ	0	0	0	0	0	0	0	0
	細菌性赤痢	0	0	0	0	0	0	2	20
	腸管出血性大腸菌感染症	3	0	0	0	0	4	9	90
	腸チフス	0	0	0	0	0	0	1	8
	パラチフス	0	0	0	0	0	0	0	2
四類 感染症	E型肝炎	1	0	0	0	0	1	9	54
	ウエストナイル熱 (ウエストナイル脳炎を含む)	0	0	0	0	0	0	0	0
	A型肝炎	0	0	0	0	0	0	9	41
	エキノコックス症	0	0	0	0	0	0	0	1
	黄熱	0	0	0	0	0	0	0	0
	オウム病	0	0	0	0	0	0	0	0
	オムスク出血熱	0	0	0	0	0	0	0	0
	回帰熱	0	0	0	0	0	0	0	1
	キャサナル森林病	0	0	0	0	0	0	0	0
	Q熱	0	0	0	0	0	0	0	0
	狂犬病	0	0	0	0	0	0	0	0
	コクシジオイデス症	0	0	0	0	0	0	0	0
	サル痘	0	0	0	0	0	0	0	0
	ジカウイルス感染症	0	0	0	0	0	0	0	0
	重症熱性血小板減少症候群 (SFTS)	0	0	0	0	0	0	0	1
	腎症候性出血熱	0	0	0	0	0	0	0	0
	西部ウマ脳炎	0	0	0	0	0	0	0	0
	ダニ媒介脳炎	0	0	0	0	0	0	0	0
	炭疽	0	0	0	0	0	0	0	0
	チクングニア熱	0	0	0	0	0	0	0	0
	つつが虫病	0	0	0	0	0	0	0	30
	デング熱	0	1	0	0	0	1	3	37
	東部ウマ脳炎	0	0	0	0	0	0	0	0
	鳥インフルエンザ (H5N1、H7N9を除く)	0	0	0	0	0	0	0	0
	ニパウイルス感染症	0	0	0	0	0	0	0	0
	日本紅斑熱	0	0	0	0	0	0	1	2
	日本脳炎	0	0	0	0	0	0	0	0
	ハンタウイルス肺症候群	0	0	0	0	0	0	0	0
	Bウイルス病	0	0	0	0	0	0	0	0
	鼻疽	0	0	0	0	0	0	0	0
	ブルセラ症	0	0	0	0	0	0	0	0
	ベネゼエラウマ脳炎	0	0	0	0	0	0	0	0
	ヘンドラウイルス感染症	0	0	0	0	0	0	0	0
発疹チフス	0	0	0	0	0	0	0	0	
ポツリヌス症	0	0	0	0	0	0	0	0	
マラリア	0	0	0	0	0	0	1	3	
野兔病	0	0	0	0	0	0	0	0	
ライム病	0	0	0	0	0	0	0	0	
リッサウイルス感染症	0	0	0	0	0	0	0	0	
リフトバレー熱	0	0	0	0	0	0	0	0	
類鼻疽	0	0	0	0	0	0	0	0	
レジオネラ症	0	0	2	0	0	3	13	148	
レプトスピラ症	0	0	0	0	0	0	1	2	
ロッキー山紅斑熱	0	0	0	0	0	0	0	0	

全数把握対象疾患 (続き) (過去5週の動き)

(患者発生数)

分類	疾病名	岩手県					全国		
		(週) 3	4	5	6	7	累計	7 累計	
五 類 感 染 症	アメーバ赤痢	0	1	0	0	0	2	10	165
	ウイルス性肝炎 (A型肝炎及びE型肝炎を除く)	0	1	0	0	0	1	3	28
	カルバペネム耐性腸内細菌科細菌感染症	0	0	1	1	0	2	11	182
	急性脳炎 (ウエストナイル脳炎及び日本脳炎を除く)	0	0	0	1	0	0	15	147
	クリプトスポリジウム症	0	0	0	0	0	0	0	0
	クロイツフェルト・ヤコブ病	0	0	0	0	0	0	2	30
	劇症型溶血性レンサ球菌感染症	0	0	0	0	0	2	5	79
	後天性免疫不全症候群	0	0	0	0	0	0	11	170
	ジアルジア症	0	0	0	0	0	0	1	9
	侵襲性インフルエンザ菌感染症	0	0	0	0	0	1	5	42
	侵襲性髄膜炎菌感染症	0	0	0	0	0	0	1	6
	侵襲性肺炎球菌感染症	0	0	0	0	0	0	49	408
	水痘 (入院例)	0	0	0	0	0	0	1	34
	先天性風しん症候群	0	0	0	0	0	0	0	0
	梅毒	0	0	0	0	0	0	42	435
	播種性クリプトコックス症	0	0	0	0	0	0	2	16
	破傷風	0	0	0	0	0	0	0	6
	バンコマイシン耐性黄色ブドウ球菌感染症	0	0	0	0	0	0	0	0
	バンコマイシン耐性腸球菌感染症	0	0	0	0	0	0	0	4
	風しん	0	0	0	0	0	0	1	6
麻しん	0	0	0	0	0	0	0	1	
薬剤耐性アシネトバクター感染症	0	0	0	0	0	0	0	4	

今注目の感染症

A群溶血性レンサ球菌咽頭炎

A群溶血性レンサ球菌咽頭炎は、A群溶血性レンサ球菌による急性咽頭炎です。潜伏期間は2～5日で、突然の発熱、咽頭炎、全身倦怠感によって発症し、体幹に発疹を伴うことがあります。感染後、急性腎炎を併発することがあるので、7～10日間の抗菌剤内服が重要です。予後良好な疾患ですが、菌が産生する毒素に免疫がない場合には猩紅熱に発展する場合があります。

予防には、患者との濃厚接触を避けること、うがいや手洗いなどの励行、マスクを用いた咳エチケットが重要です。

岩手県での発生状況は、2014年の第41週から、他の年に比較して多い状況が続いています。2016年の第6週には、県全体の定点あたり患者数6.23人と、調査を開始した平成11年以降で最多の報告数となりました。第7週には減少に転じましたが、いまだ例年に比べ多い状況が続いています(図1)。盛岡市及び二戸地区で警報値(定点あたり患者数8人)を超えています(図2)。今後とも注意が必要です。

参考 国立感染症研究所 A群溶血性レンサ球菌咽頭炎とは  
<http://www.nih.go.jp/niid/ja/kansennohanashi/340-group-a-streptococcus-intro.html>

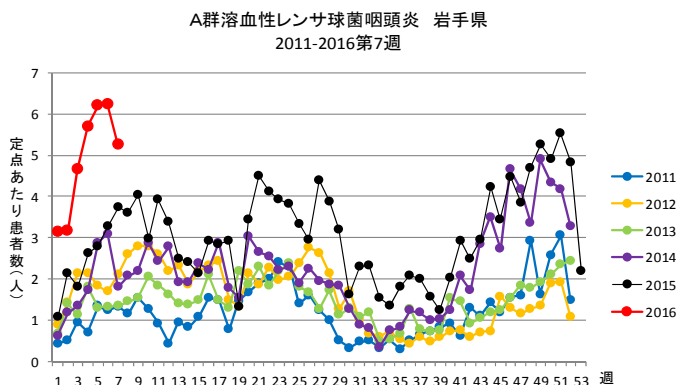


図1

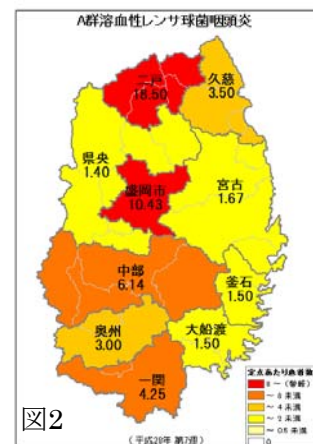


図2

今注目の感染症

インフルエンザ

インフルエンザは、インフルエンザウイルスを原因とする気道感染症です。症状は、38℃以上の発熱、頭痛、関節痛、筋肉痛等全身の症状が突然現れます。

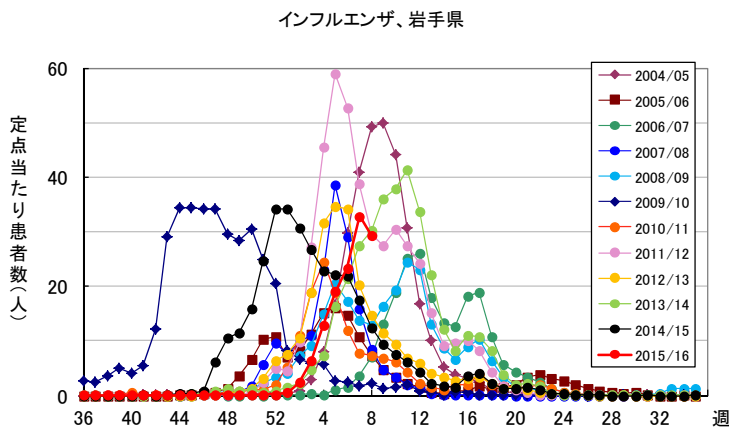
岩手県の発生状況は、例年11月下旬から12月上旬頃から発生が始まり、翌年の1～3月頃に患者数が増加します。

今シーズンは、例年より流行の開始が遅く、定点あたり患者数1.00人を超えて、流行入りしたのは第1週でした。その後流行が拡大し、第3週には12.75人注意報値（定点あたり患者数が10人）を超え、県から注意報が発令されました。第6週には32.88人と警報値（同30人）を超え、2月17日、警報が発令されました。第7週は減少に転じましたが、患者数の増加している地区もあり、今後とも発生の動向に注意が必要です。

症状がある場合やかかったと感じた場合は早めの受診が勧められます。発症後5～7日間はウイルスを排出するといわれており、熱が下がっても、咳やくしゃみがある場合にはマスクをするなど、周囲への感染防止の配慮が必要です。

予防には、帰宅後の手洗い、咳エチケット（咳やくしゃみが出る時は、マスクをする・他の人に向けてしないなど）、適度な湿度の保持、十分な休養とバランスのとれた栄養摂取、人混みや繁華街への外出を控えることなどが重要です。

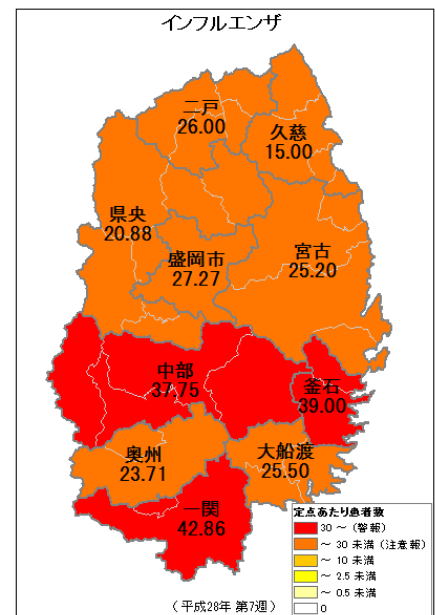
参考 厚生労働省 インフルエンザQ&A <http://www.mhlw.go.jp/bunya/kenkou/kekkaku-kansenshou01/qa.html>



各シーズンの流行入り・注意報・警報を超過した週

シーズン	流行入り	注意報発令	警報発令	ピーク	定点あたり患者数
	定点あたり患者数 1.0人	定点あたり患者数 10.0人	定点あたり患者数 30.0人		
1999/2000	52	3	5	5	51.82
2000/2001	8	10		11	20
2001/2002	5	7	8	9	31.8
2002/2003	1	4	6	10	31.55
2003/2004	52	4	5	6	37.9
2004/2005	4	6	8	10	50.19
2005/2006	48	51	5	5	16.11
2006/2007	5	9	12	12	26.16
2007/2008	50	3	5	5	38.52
2008/2009	51	4	11	11	24.52
2009/2010					
2010/2011	50	2	4	4	24.45
2011/2012	※51	3	5	5	58.98
2012/2013	50	2	4	5	34.58
2013/2014	1	5	8	11	41.28
2014/2015	47	48	52	1	34.3
2015/2016	1	3	6		

※48週から51週に修正しました。



第7週

今注目の感染症 (つづき)

感染性胃腸炎

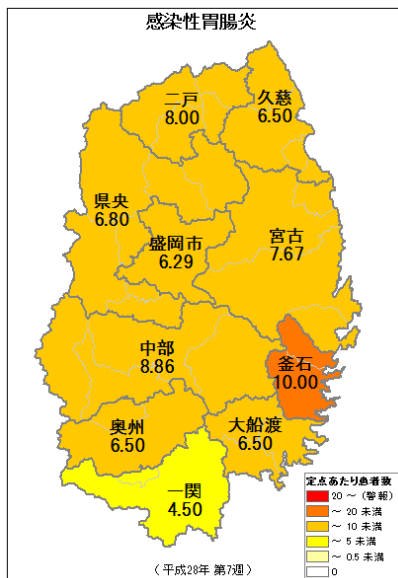
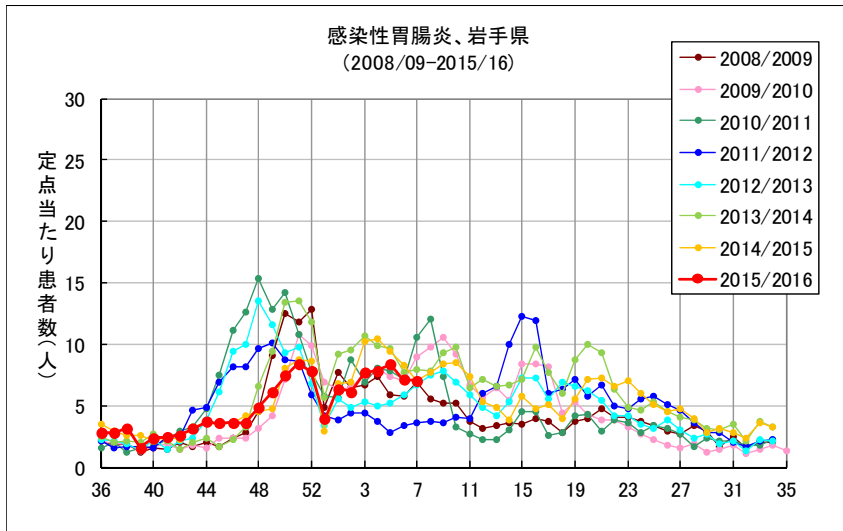
感染性胃腸炎は、細菌やウイルスなどの微生物を原因とする胃腸炎の総称です。毎年秋から冬にかけて流行し、その原因はノロウイルスやロタウイルス等のウイルスが大部分を占めています。近年では、流行の前半ではノロウイルスが、後半ではロタウイルスが患者から多く検出されています。

感染性胃腸炎の報告数は、例年、11月頃から増加し、12月にピークを迎えますが、2015年は報告数の少ない状況で推移しました。2016年に入ってから、県内では保育園や福祉施設においてノロウイルスなどによる集団感染事例が報告されています。

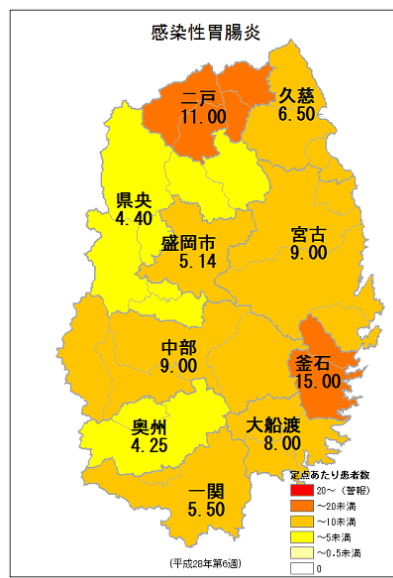
感染性胃腸炎の原因となるウイルスの感染経路は、主に経口感染です。感染力が非常に強いので、保育園など集団で生活する場では、注意が必要です。また、今後流行する可能性のあるノロウイルスGⅡ17変異株が岩手県でも検出されています。その予防には、これまでどおり、調理前、食事前、用便後に石けんを用いた十分な手洗い、食品の十分な加熱、ふん便や吐物の塩素系消毒剤による適切な処理が重要です。

参考 厚生労働省ノロウイルスに関するQ&A

[http://www.mhlw.go.jp/stf/seisakunitsuite/bunya/kenkou\\_iryuu/shokuhin/syokuchu/kanren/yobou/040204-1.html](http://www.mhlw.go.jp/stf/seisakunitsuite/bunya/kenkou_iryuu/shokuhin/syokuchu/kanren/yobou/040204-1.html)



第7週



第6週



## 病原体検出情報

- ・この週には病原体検出情報はありません。

## 集団感染情報

### ○感染性胃腸炎の集団発生について

滝沢市内の小学校（児童数524名、職員数38名）

- ・2月12日（金）から2月18日（木）にかけ、児童44名に症状（嘔吐・下痢等）
- ・有症者（児童）3名からノロウイルスを確認

二戸市内の老人福祉施設（入所者63名、職員数38）

- ・2月11日（木）から2月18日（木）にかけ、16名（入所者11名、職員5名）に症状（嘔吐・下痢等）
- ・有症者6名からノロウイルスを確認

盛岡市内の保育園（園児数106名、職員数25名）

- ・2月15日（月）から2月23日（火）にかけ、19名（園児18名、職員1名）に症状（嘔吐・下痢等）
- ・有症者8名中、7名（園児7名）からノロウイルスを確認

### ○インフルエンザによる学校等の休業措置について（2月17日～2月24日発表分）

- ・岩手県 35件
- ・盛岡市 12件

詳細は、岩手県医療政策室のホームページをご覧ください。

<http://www.pref.iwate.jp/iryuu/kenkou/Influ/index.html>

## 医療機関からの情報

- ・この週には医療機関からの情報はありません。

## Q & A

読者の皆様からのご質問にはこの欄でお答えします。

医療機関からの情報や読者の皆様からのご質問は下記の宛先までお寄せください。

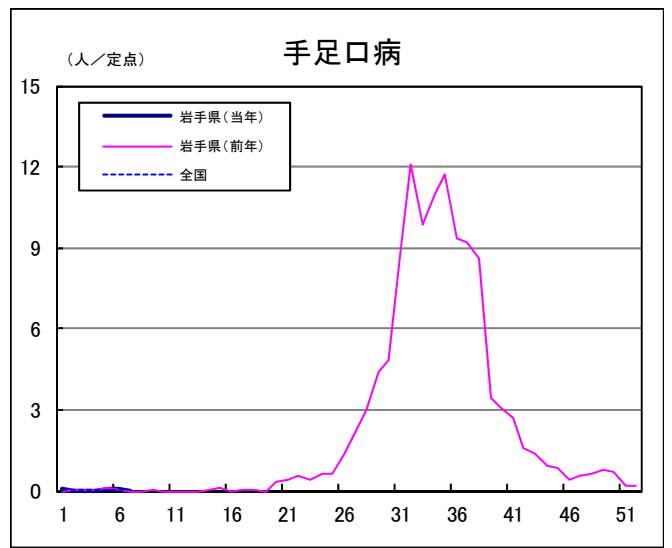
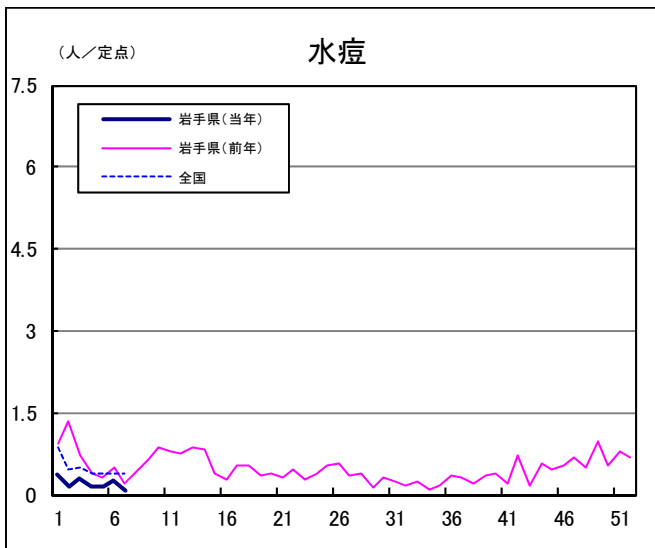
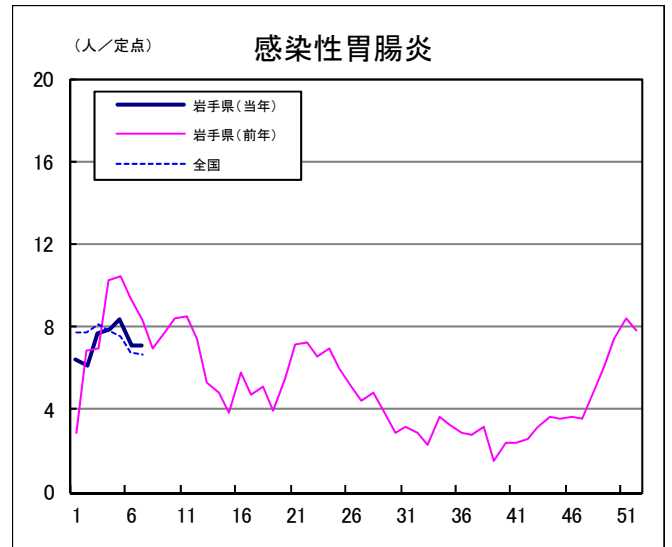
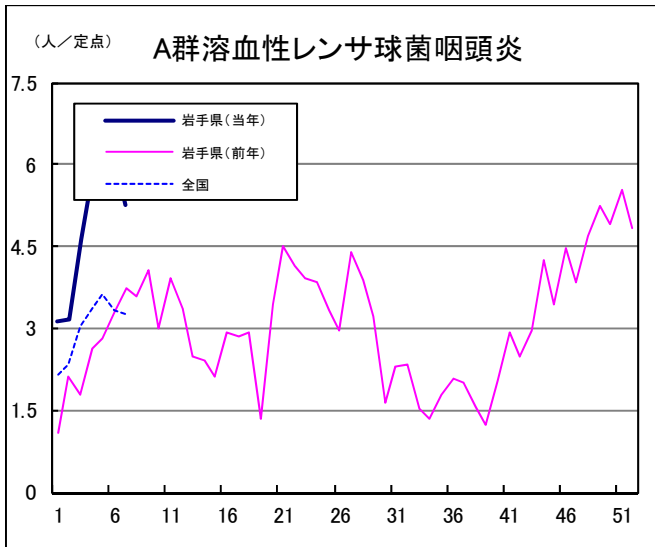
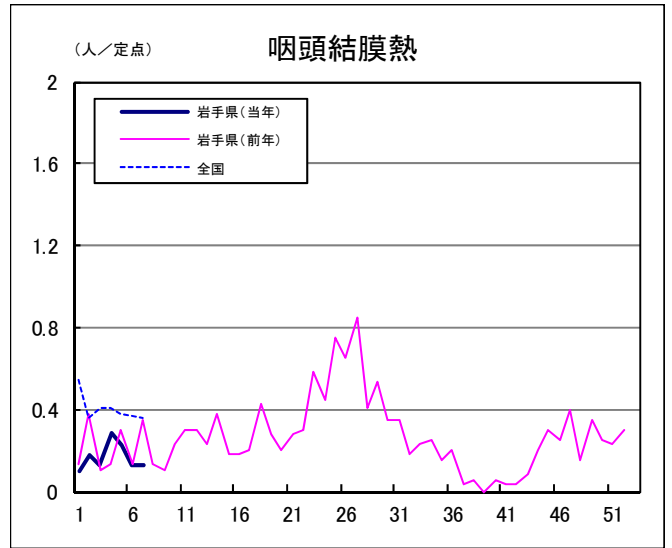
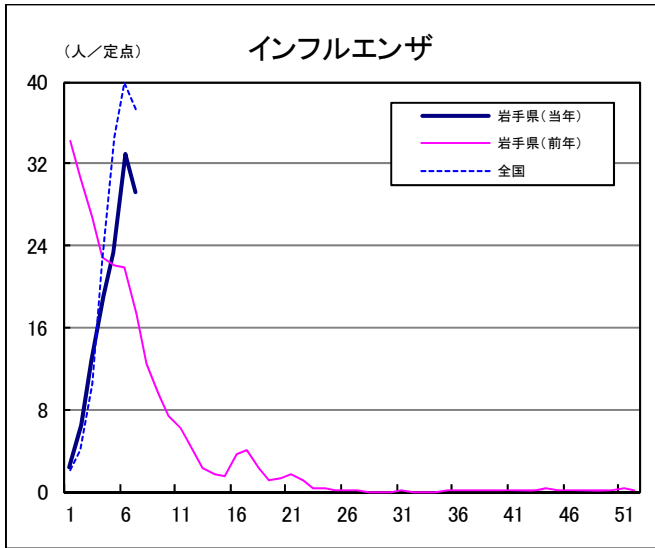
岩手県感染症情報センター（岩手県環境保健研究センター保健科学部内）

〒020-0857 岩手県盛岡市北飯岡1-11-16

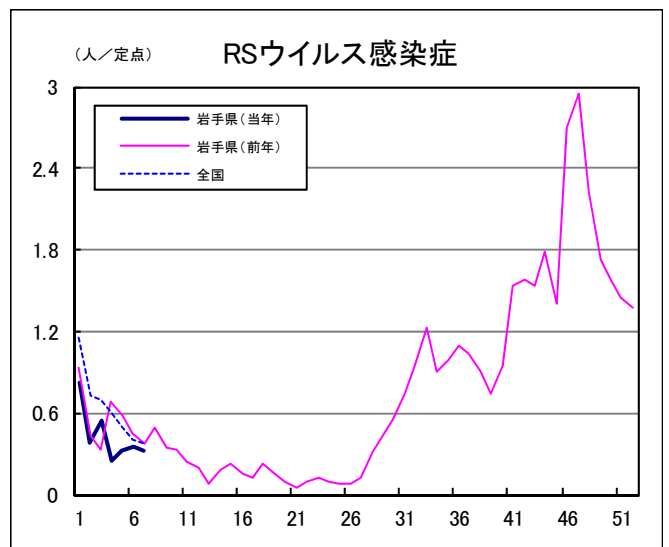
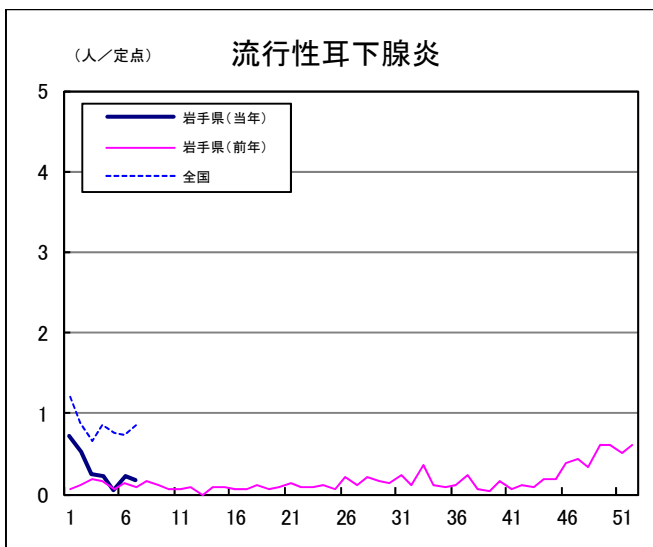
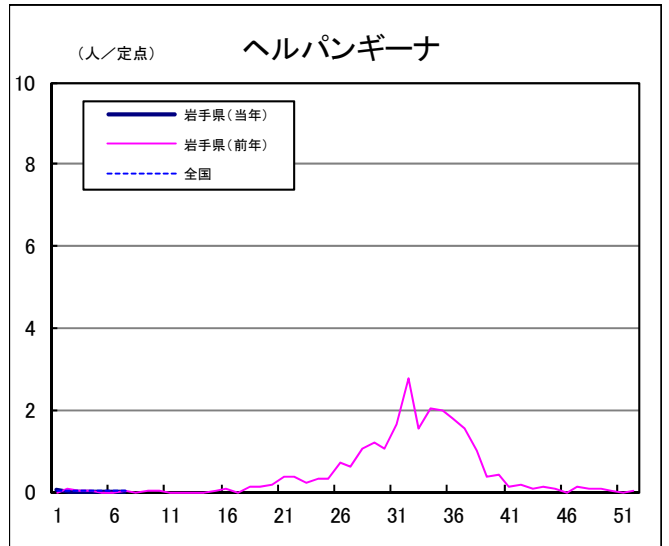
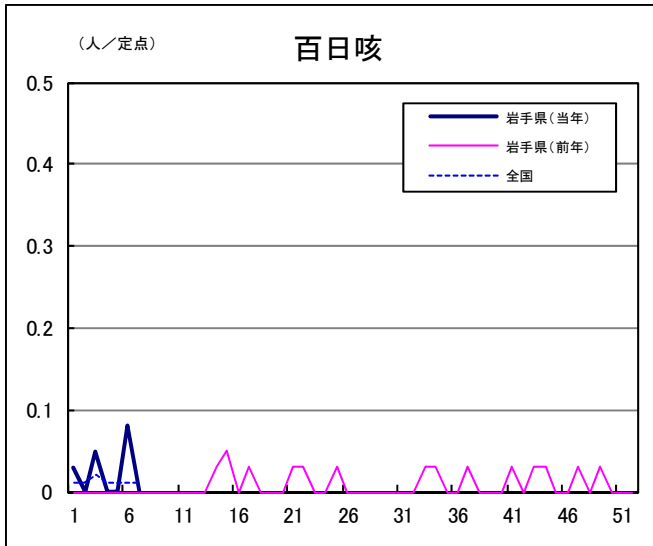
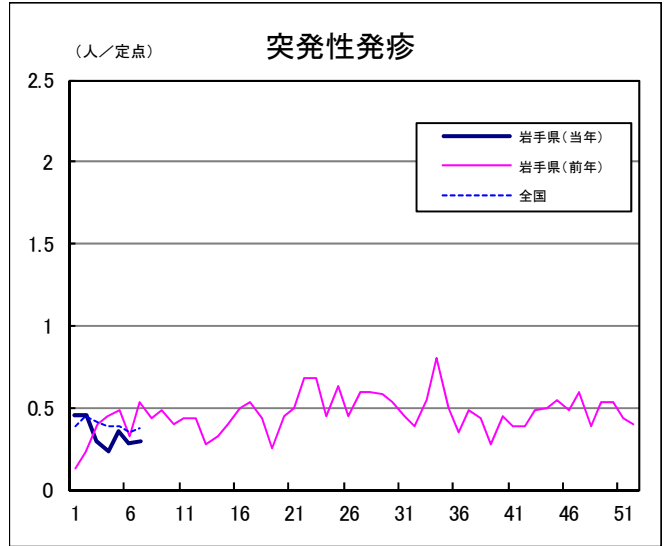
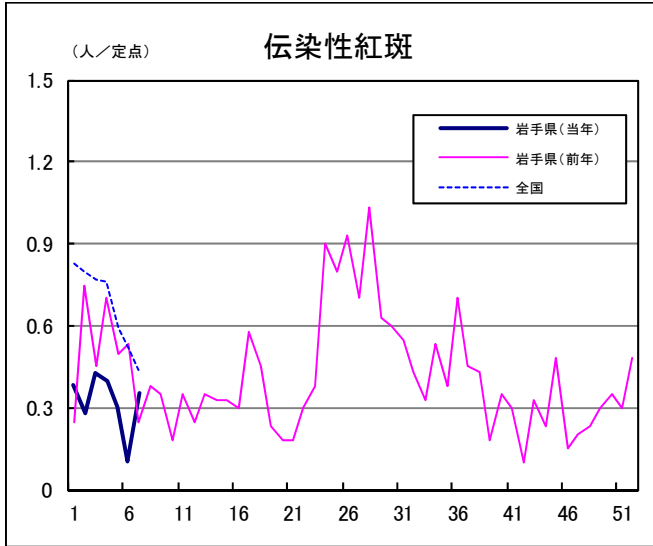
TEL:019-656-5669（直通） FAX:019-656-5667

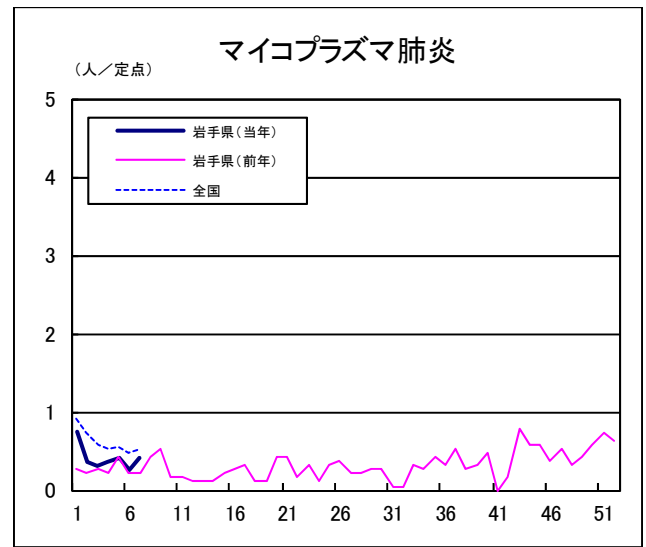
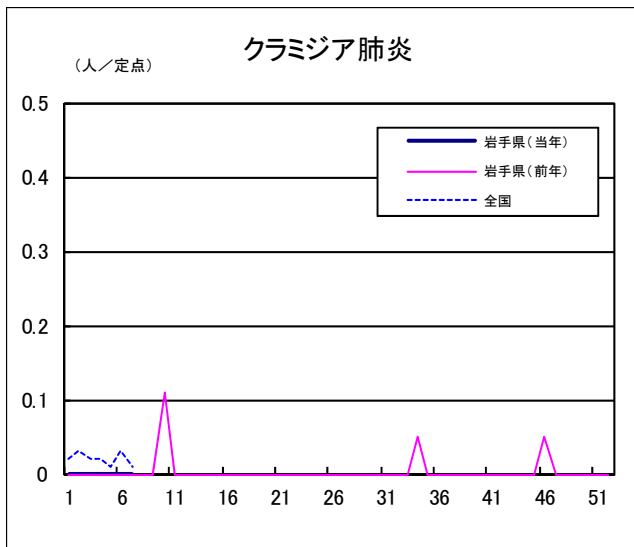
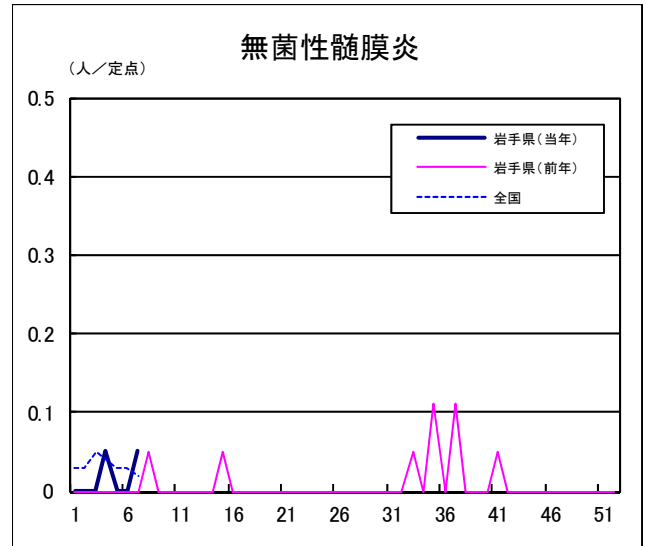
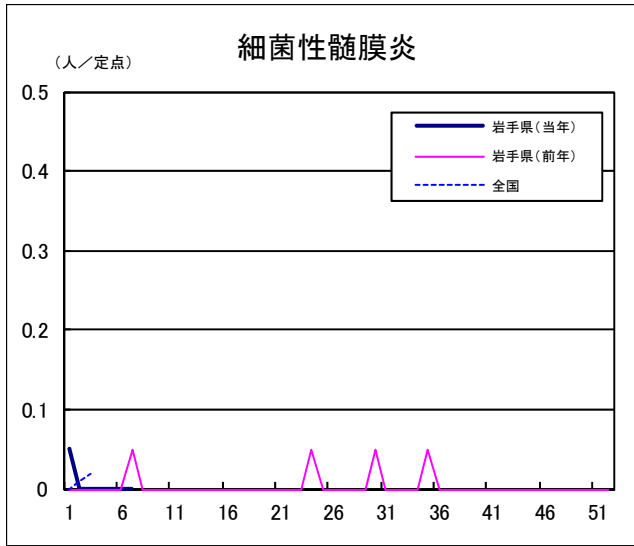
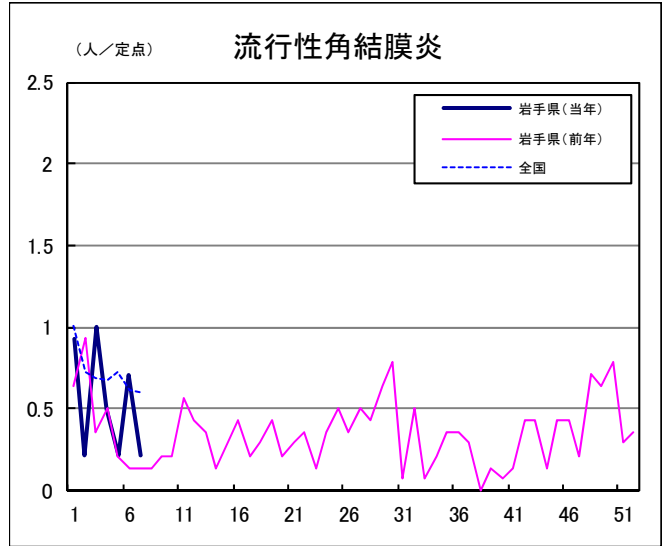
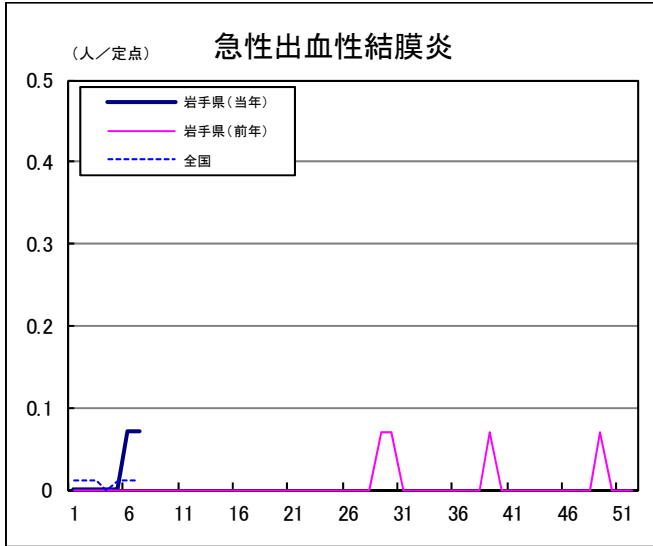
E-mail : CC0019@pref.iwate.jp

疾病別グラフ (定点あたり患者数の推移)



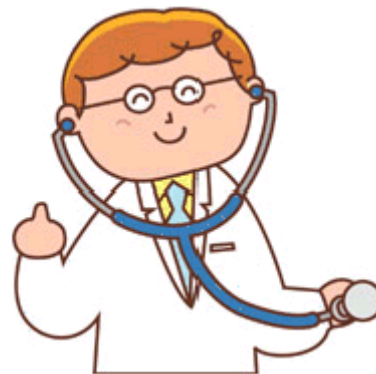






定点医療機関の数

地区	定点種別	インフル エンザ	小児科定 点	眼科定点	基幹定点
岩手県		65	40	14	19
盛岡市		11	7	3	5
県央		8	5	2	0
中部		12	7	2	4
奥州		7	4	1	2
一関		7	4	1	2
大船渡		6	4	1	1
釜石		3	2	1	1
宮古		5	3	1	1
久慈		3	2	1	1
二戸		3	2	1	2



無料です!!

岩手の感染症情報を毎週メールでお届けする

「岩手県感染症情報ウィークリーマガジン」を配信しています。

配信の登録は以下のURLからお願いします。

<http://www2.pref.iwate.jp/~hp1353/kansen/mailmagazine.html>

岩手県感染症週報 平成28年第7週 平成28年2月26日発行

監修：岩手県感染症発生動向調査委員会

発行：岩手県環境保健研究センター  
岩手県保健福祉部医療政策室

事務局：岩手県感染症情報センター  
(岩手県環境保健研究センター保健科学部内)

〒020-0857 岩手県盛岡市北飯岡1-11-16

TEL:019-656-5669 (直通) FAX:019-656-5667

E-mail: CC0019@pref.iwate.jp

URL: <http://www2.pref.iwate.jp/~hp1353/kansen/>

<岩手県感染症情報センター>

<http://www.pref.iwate.jp/iryuu/kenkou/index.html>

<岩手県保健福祉部医療政策室>