

岩手県感染症週報

平成27年第46週(11月9日～11月15日)

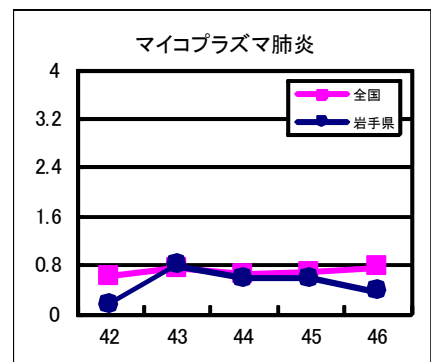
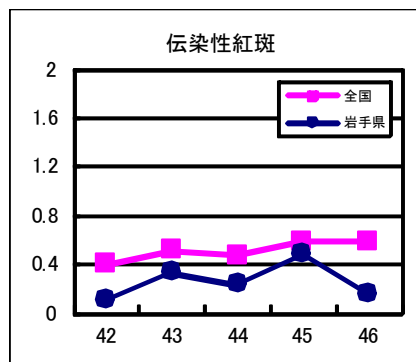
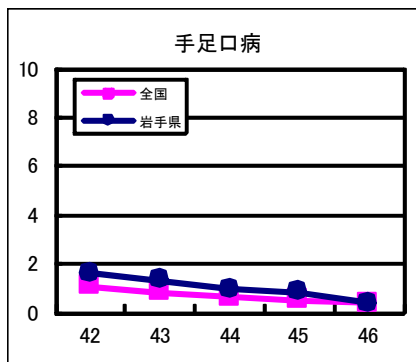
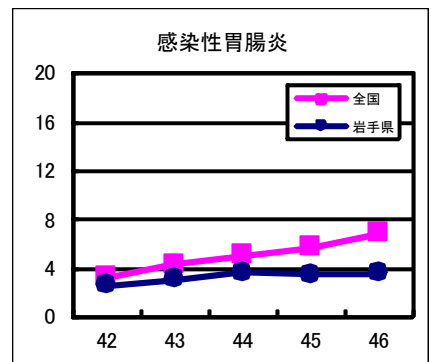
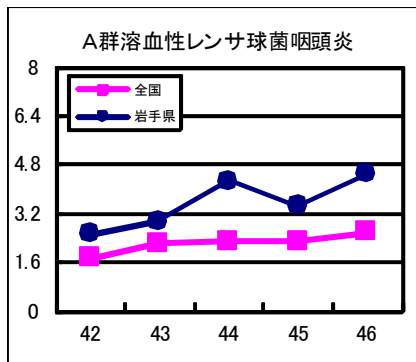
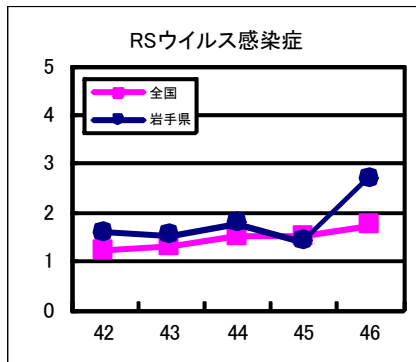
岩手県感染症情報センター

第46週の概要

- 1 類感染症 ・患者発生の報告はありませんでした。
- 2 類感染症 ・結核の報告が2例ありました。このうち、1例は潜在性結核感染症例の報告です。
- 3 類感染症 ・患者発生の報告はありませんでした。
- 4 類感染症 ・つつが虫病の報告が、県央地区より1例ありました。
- 5 類感染症 (全数把握対象疾患)
 - ・水痘 (入院例) の報告が、盛岡市より1例ありました。
 - ・侵襲性肺炎球菌感染症の報告が、盛岡市より1例ありました。
- 5 類感染症 (定点把握対象疾患)
 - ・RSウイルス感染症は、増加し、平成18年に調査が始まって以降最も多い報告数となりました。地区別では、盛岡市、県央および中部地区で多くなっています。年齢層別では2歳以下が約9割を占めており、乳幼児では細気管支炎や肺炎等を併発し、呼吸困難を引き起こすことがあるので、注意が必要です。患者の咳やくしゃみ、ウイルスがついている手指やおもちゃなどを介して感染するので、予防には手洗いや咳エチケットが重要です。
 - ・感染性胃腸炎は、今年10月以降、保育園においてノロウイルス等による集団感染事例が3例発生しています。保育園等の集団で生活をする場では、石けんと流水を用いた手洗い、患者の汚物の適切な処理などの注意が必要です。
 - ・溶連菌咽頭炎は、盛岡市及び二戸地区で警報値 (定点あたり患者数8人) を超えています。予防には患者との濃厚接触を避けること、手洗いやうがいの励行が重要です。
 - ・インフルエンザは、奥州地区の小中学校で、今季初の学年閉鎖措置がありました。流行開始前の予防接種が勧められます。

最近の注目疾患 (定点あたり患者数の過去5週の動き)

(疾患によって目盛りのスケールが違うことに注意)



定点把握対象疾患 (過去5週の動き)

※2013年第42週より感染性胃腸炎 (ロタウイルス) が定点把握対象疾病となりました。

(定点あたり患者数)

疾病名	地域	週					流行傾向	
		42	43	44	45	46		
インフルエンザ	岩手県	0.05	0.03	0.08	0.03	0.05	→	
	全国	0.08	0.1	0.11	0.13	0.14		
RSウイルス感染症	岩手県	1.58	1.53	1.78	1.4	2.7	↗	☆☆
	全国	1.22	1.31	1.51	1.5	1.73		
咽頭結膜熱	岩手県	0.03	0.08	0.2	0.3	0.25	→	☆☆
	全国	0.26	0.31	0.33	0.35	0.39		
A群溶血性レンサ球菌咽頭炎	岩手県	2.5	2.95	4.23	3.43	4.48	↗	☆☆
	全国	1.72	2.2	2.28	2.29	2.59		
感染性胃腸炎	岩手県	2.58	3.13	3.68	3.55	3.6	→	☆
	全国	3.3	4.33	5.06	5.72	6.88		
水痘	岩手県	0.7	0.18	0.58	0.45	0.53	→	☆
	全国	0.33	0.36	0.41	0.44	0.55		
手足口病	岩手県	1.6	1.35	0.95	0.85	0.4	↘	☆
	全国	1.09	0.84	0.64	0.52	0.37		
伝染性紅斑	岩手県	0.1	0.33	0.23	0.48	0.15	→	☆
	全国	0.4	0.51	0.47	0.59	0.59		
突発性発疹	岩手県	0.38	0.48	0.5	0.55	0.48	→	☆
	全国	0.46	0.51	0.52	0.5	0.52		
百日咳	岩手県	0	0.03	0.03	0	0	→	
	全国	0.02	0.02	0.02	0.02	0.02		
ヘルパンギーナ	岩手県	0.15	0.05	0.1	0.05	0	→	
	全国	0.14	0.11	0.1	0.06	0.06		
流行性耳下腺炎	岩手県	0.1	0.08	0.18	0.18	0.38	→	☆
	全国	0.56	0.68	0.54	0.65	0.7		
急性出血性結膜炎	岩手県	0	0	0	0	0	→	
	全国	0.01	0.01	0.02	0.01	0.01		
流行性角結膜炎	岩手県	0.43	0.43	0.14	0.43	0.43	→	☆
	全国	0.81	0.95	0.88	0.76	0.83		
細菌性髄膜炎	岩手県	0	0	0	0	0	→	
	全国	0.01	0.02	0.01	0.03	0.02		
無菌性髄膜炎	岩手県	0	0	0	0	0	→	
	全国	0.04	0.03	0.05	0.04	0.03		
マイコプラズマ肺炎	岩手県	0.16	0.79	0.58	0.58	0.37	→	☆
	全国	0.61	0.75	0.64	0.68	0.76		
クラミジア肺炎 (オウム病を除く)	岩手県	0	0	0	0	0.05	→	
	全国	0.01	0.02	0.03	0.01	0.03		
感染性胃腸炎 (ロタウイルス)	岩手県	0	0.05	0.05	0	0.21	→	☆
	全国	0.02	0.02	0.03	0.07	0.03		
インフルエンザ (入院患者) ※報告数であることに注意	岩手県	0	0	0	1	0		
	全国	6	8	9	14			

【流行傾向の見方】

- 無印 : ほとんど患者が発生していません
- ☆ : 患者が発生しています
- ☆☆ : 警報値を超えた地区が1～2地区あります
- ☆☆☆ : 多くの地区で警報値を超えています

全数把握対象疾患 (過去5週の動き)

※中東呼吸器症候群 (MERS) 及び鳥インフルエンザ (H7N9) が2015年1月21日より二類感染症に追加されました。

(患者発生数)

	疾病名	(週) 岩手県					累計	全国	
		42	43	44	45	46		46	累計
一類 感染症	エボラ出血熱	0	0	0	0	0	0	0	0
	クリミア・コンゴ出血熱	0	0	0	0	0	0	0	0
	痘そう	0	0	0	0	0	0	0	0
	南米出血熱	0	0	0	0	0	0	0	0
	ペスト	0	0	0	0	0	0	0	0
	マールブルグ病	0	0	0	0	0	0	0	0
	ラッサ熱	0	0	0	0	0	0	0	0
二類	急性灰白髄炎	0	0	0	0	0	0	0	0
	結核 () 内は潜在性結核感染症患者再掲	5 (0)	10 (2)	2 (1)	11 (6)	2 (1)	225 (102)	372	20939
	ジフテリア	0	0	0	0	0	0	0	0
	重症呼吸器症候群	0	0	0	0	0	0	0	0
	中東呼吸器症候群 (MERS)	0	0	0	0	0	0	0	0
	鳥インフルエンザ (H5N1)	0	0	0	0	0	0	0	0
	鳥インフルエンザ (H7N9)	0	0	0	0	0	0	0	0
三類	コレラ	0	0	0	0	0	0	1	6
	細菌性赤痢	0	0	0	0	0	0	4	146
	腸管出血性大腸菌感染症	2	1	0	1	0	85	35	3392
	腸チフス	0	0	0	0	0	0	1	32
	パラチフス	0	0	0	0	0	0	0	29
四類 感染症	E型肝炎	0	0	0	1	0	7	3	170
	ウエストナイル熱 (ウエストナイル脳炎を含む)	0	0	0	0	0	0	0	0
	A型肝炎	0	0	0	0	0	1	1	221
	エキノコックス症	0	0	0	0	0	0	0	13
	黄熱	0	0	0	0	0	0	0	0
	オウム病	0	0	0	0	0	0	0	5
	オムスク出血熱	0	0	0	0	0	0	0	0
	回帰熱	0	0	0	0	0	0	0	3
	キャサヌル森林病	0	0	0	0	0	0	0	0
	Q熱	0	0	0	0	0	0	0	0
	狂犬病	0	0	0	0	0	0	0	0
	コクシジオイデス症	0	0	0	0	0	0	0	3
	サル痘	0	0	0	0	0	0	0	0
	重症熱性血小板減少症候群 (SFTS)	0	0	0	0	0	0	0	57
	腎症候性出血熱	0	0	0	0	0	0	0	0
	西部ウマ脳炎	0	0	0	0	0	0	0	0
	ダニ媒介脳炎	0	0	0	0	0	0	0	0
	炭疽	0	0	0	0	0	0	0	0
	チクングニア熱	0	0	0	0	0	0	1	16
	つつが虫病	0	0	0	0	1	6	43	182
	デング熱	0	0	0	0	0	0	4	262
	東部ウマ脳炎	0	0	0	0	0	0	0	0
	鳥インフルエンザ (H5N1、H7N9を除く)	0	0	0	0	0	0	0	0
	ニパウイルス感染症	0	0	0	0	0	0	0	0
	日本紅斑熱	0	0	0	0	0	0	4	196
	日本脳炎	0	0	0	0	0	0	0	2
	ハンタウイルス肺症候群	0	0	0	0	0	0	0	0
	Bウイルス病	0	0	0	0	0	0	0	0
	鼻疽	0	0	0	0	0	0	0	0
	ブルセラ症	0	0	0	0	0	0	0	4
	ベネゼエラウマ脳炎	0	0	0	0	0	0	0	0
	ヘンドラウイルス感染症	0	0	0	0	0	0	0	0
	発疹チフス	0	0	0	0	0	0	0	0
	ポツリヌス症	0	0	0	0	0	0	0	1
マラリア	0	0	0	0	0	0	0	39	
野兎病	0	0	0	0	0	0	0	2	
ライム病	0	0	0	0	0	0	0	8	
リッサウイルス感染症	0	0	0	0	0	0	0	0	
リフトバレー熱	0	0	0	0	0	0	0	0	
類鼻疽	0	0	0	0	0	0	0	1	
レジオネラ症	1	1	0	1	0	22	23	1396	
レプトスピラ症	0	0	0	0	0	0	0	25	
ロッキー山紅斑熱	0	0	0	0	0	0	0	0	

全数把握対象疾患 (続き) (過去5週の動き)

(患者発生数)

※カルバペネム耐性腸内細菌科細菌感染症、水痘 (入院例)、播種性クリプトコックス症、薬剤耐性アシネトバクター感染症が2014年第38週より報告されることになりました。

分類	疾病名	(週) 岩手県					全国		
		42	43	44	45	46	累計	46	累計
五 類 感 染 症	アメーバ赤痢	0	0	0	0	0	8	11	952
	ウイルス性肝炎 (A型肝炎及びE型肝炎を除く)	0	0	0	0	0	2	3	219
	カルバペネム耐性腸内細菌科細菌感染症	0	0	1	0	0	3	21	1451
	急性脳炎 (ウエストナイル脳炎及び日本脳炎を除く)	0	0	0	1	0	4	3	437
	クリプトスポリジウム症	0	0	0	0	0	0	0	13
	クロイツフェルト・ヤコブ病	0	0	0	0	0	1	2	157
	劇症型溶血性レンサ球菌感染症	0	0	0	0	0	2	3	374
	後天性免疫不全症候群	0	0	0	0	0	3	10	1225
	ジアルジア症	0	0	0	0	0	0	0	71
	侵襲性インフルエンザ菌感染症	0	0	0	0	0	3	6	207
	侵襲性髄膜炎菌感染症	0	0	0	0	0	0	0	26
	侵襲性肺炎球菌感染症	0	0	0	0	1	15	36	1963
	水痘 (入院例)	0	0	0	0	1	4	2	258
	先天性風しん症候群	0	0	0	0	0	0	0	0
	梅毒	0	1	0	0	0	1	35	2211
	播種性クリプトコックス症	0	0	0	0	0	0	3	100
	破傷風	0	0	0	0	0	1	3	102
	バンコマイシン耐性黄色ブドウ球菌感染症	0	0	0	0	0	0	0	0
	バンコマイシン耐性腸球菌感染症	0	0	0	0	0	0	0	52
	風しん	0	0	0	0	0	1	2	151
麻しん	0	0	0	0	0	0	1	33	
薬剤耐性アシネトバクター感染症	0	0	0	0	0	0	0	28	

今注目の感染症

マイコプラズマ肺炎

マイコプラズマ肺炎は、マイコプラズマという小型の細菌を原因とする呼吸器感染症です。幼児期から学童期に多い肺炎ですが、全年齢層で患者が認められます。感染経路は、飛沫感染、接触感染で、潜伏期間は2～3週間と長く、症状は発熱、全身倦怠、本疾患に特徴的な長く続く乾性の咳です。

治療は、マクロライド系 (エリスロマイシン、クラリスロマイシン等) が第一選択薬とされています。

予防には、手洗いやうがいなどの一般的な予防方法の励行と、患者との濃厚接触を避けることが重要です。

岩手県の発生状況は、2015年は例年に比べ患者数の低い値で推移していますが、例年冬にかけて報告数が多くなるので今後注意が必要です。

参考 国立感染症研究所 マイコプラズマ肺炎とは

<http://www.nih.go.jp/niid/ja/kansennohanashi/503-mycoplasma-pneumoniae.html>

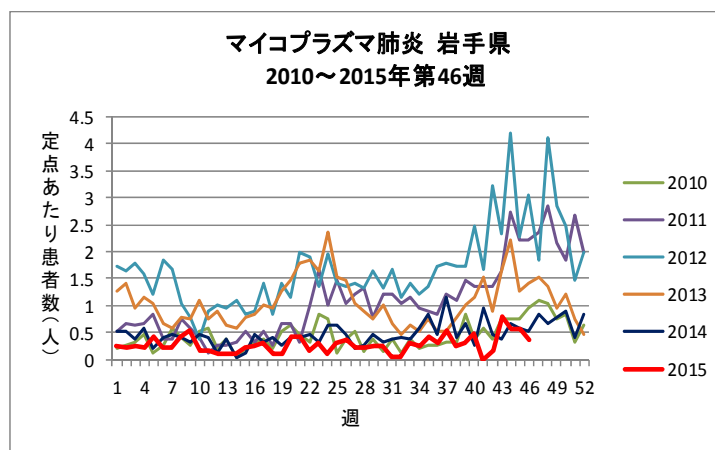


図1 マイコプラズマ肺炎 岩手県の年別流行状況

今注目の感染症 (つづき)

RSウイルス感染症

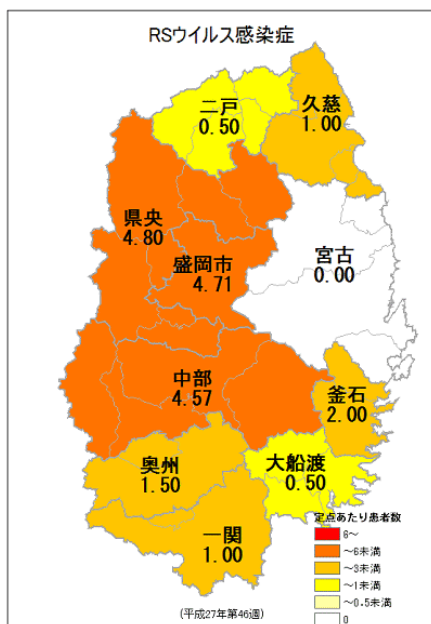
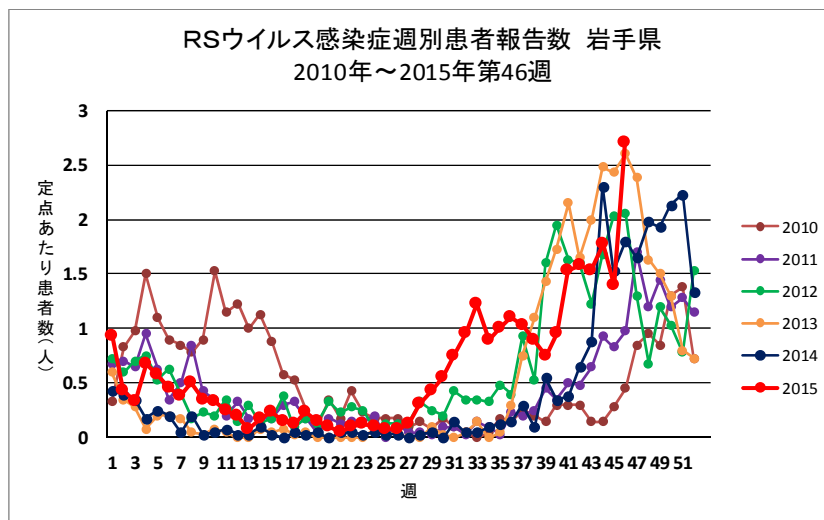
RSウイルス感染症は、秋から冬にかけて流行するRSウイルスによる急性呼吸器感染症です。何度も感染と発症を繰り返しますが、生後1歳までに半数以上が、2歳までにほぼ100%の児がRSウイルスに少なくとも1回は感染するとされています。

症状は、軽い風邪症状から重い肺炎まで様々ですが、初めて感染発症した場合は重くなりやすいといわれており、乳児、特に乳児期早期にRSウイルスに初感染した場合は、細気管支炎、肺炎など重篤な症状を引き起こすことがあります。そのため、乳児期早期の感染を避けるための注意が必要です。

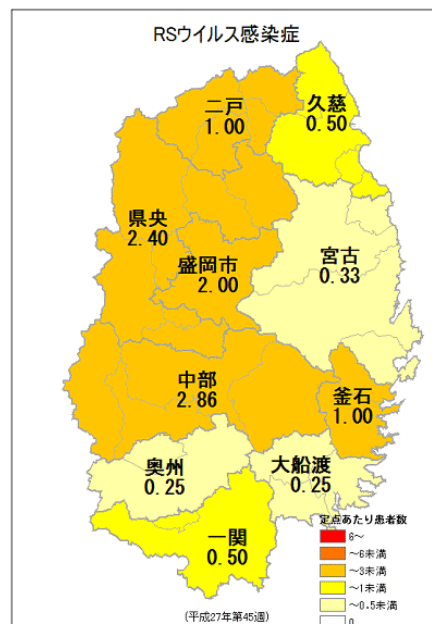
感染経路は飛沫感染および接触感染(鼻水や喀痰のウイルスが手指や器物を介して感染)です。予防には、手洗いや咳エチケットが重要です。

参考 厚生労働省 RSウイルス感染症Q&A

http://www.mhlw.go.jp/bunya/kenkou/kekaku-kansenshou19/rs_qa.html



第46週



第45週

今注目の感染症 (つづき)

感染性胃腸炎

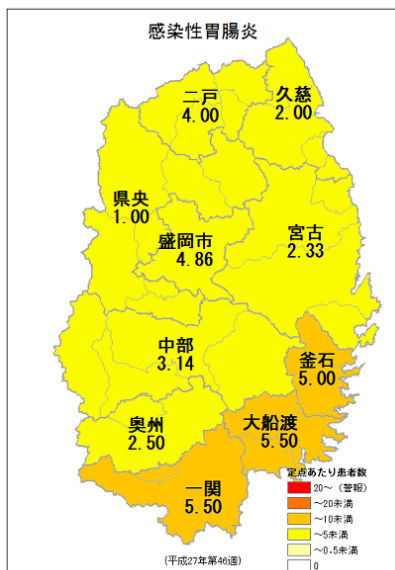
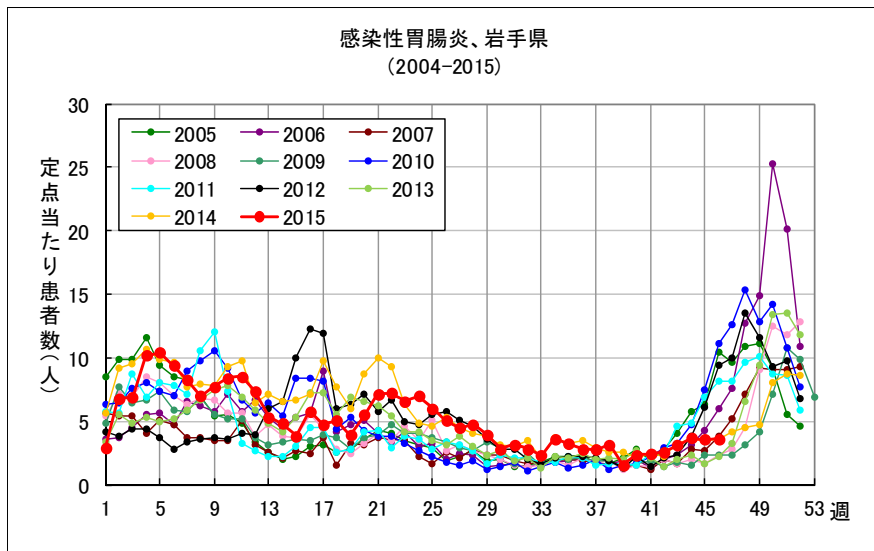
感染性胃腸炎は、細菌やウイルスなどの微生物を原因とする胃腸炎の総称です。毎年秋から冬にかけて流行し、その原因はノロウイルスやロタウイルス等のウイルスが大部分を占めています。近年では、流行の前半はノロウイルスが、後半はロタウイルスが患者から多く検出されています。

感染性胃腸炎の報告数は、例年、11月頃から増加し、12月にピークを迎えますが、2015年は報告数の少ない状況で推移しています。しかし、県内では保育園においてノロウイルスなどによる集団感染事例が報告されています。

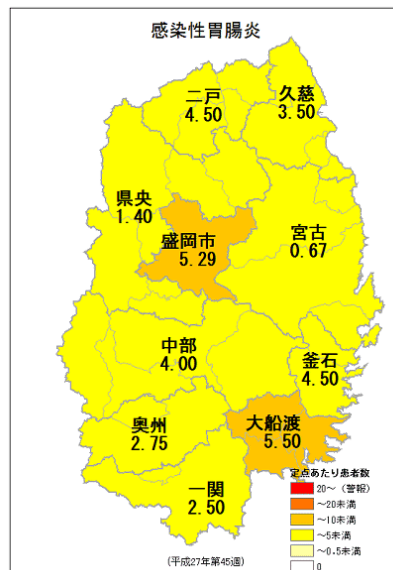
感染性胃腸炎の原因となるウイルスの感染経路は、主に経口感染です。感染力が非常に強いので、保育園など集団で生活する場では、注意が必要です。また、ノロウイルスではGⅡ17変異株(いわゆる「新型ノロウイルス」)が他県で検出され、全国的な流行が懸念されるため、県内での発生の動向に注意が必要です。その予防には、これまでどおり、調理前、食事前、用便後に石けんを用いた十分な手洗い、食品の十分な加熱、患者の汚物の塩素系消毒剤による適切な処理が重要です。

参考 厚生労働省ノロウイルスに関するQ&A

http://www.mhlw.go.jp/stf/seisakunitsuite/bunya/kenkou_iryuu/shokuhin/syokuchu/kanren/yobou/040204-1.html



第46週



第45週

病原体検出情報

- ・この週には病原体検出情報はありません。

集団感染情報

○感染性胃腸炎の集団発生について

雫石町内の保育園（園児 59名、職員 11名）

- ・11月13日（金）から11月18日（水）にかけて24名（園児22名、職員2名）に症状（嘔吐、下痢等）
- ・有症者4名中4名（園児2名、職員2名）からノロウイルスを確認

○インフルエンザによる学校等の休業措置について（11月16日発表分）

- ・岩手県 1件

詳細は、岩手県医療政策室のホームページをご覧ください。

<http://www.pref.iwate.jp/iryuu/kenkou/Influ/index.html>

医療機関からの情報

- ・この週には医療機関からの情報はありません。

Q & A

読者の皆様からのご質問にはこの欄でお答えします。

医療機関からの情報や読者の皆様からのご質問は下記の宛先までお寄せください。

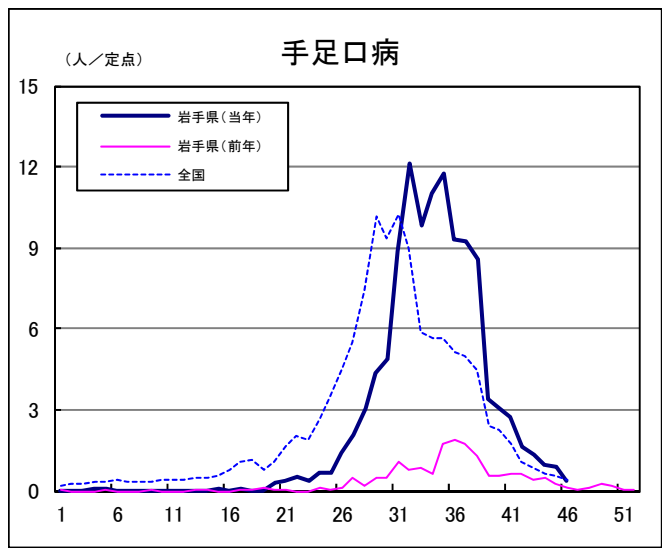
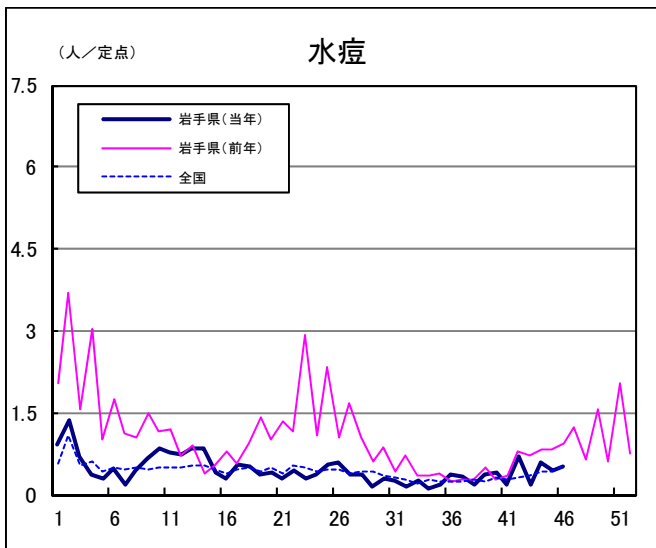
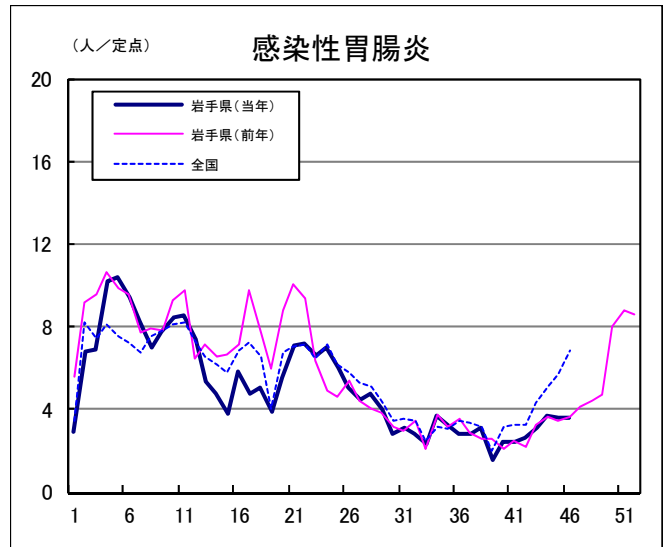
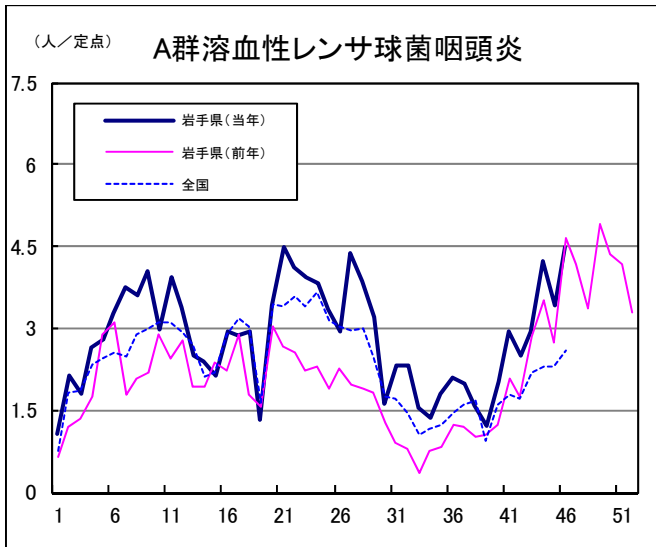
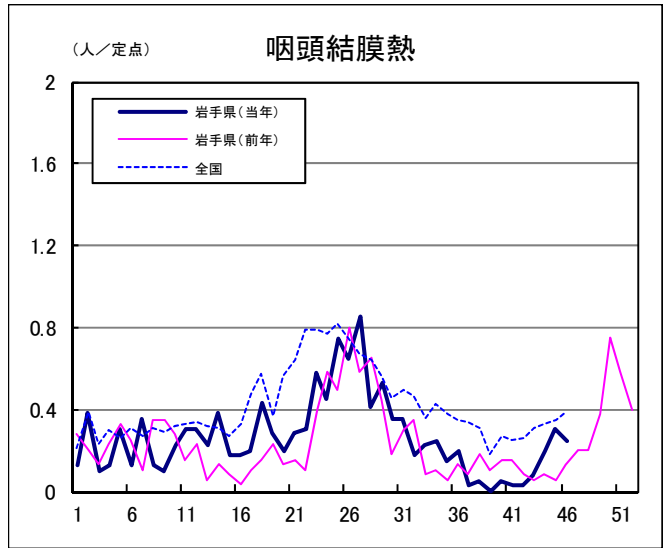
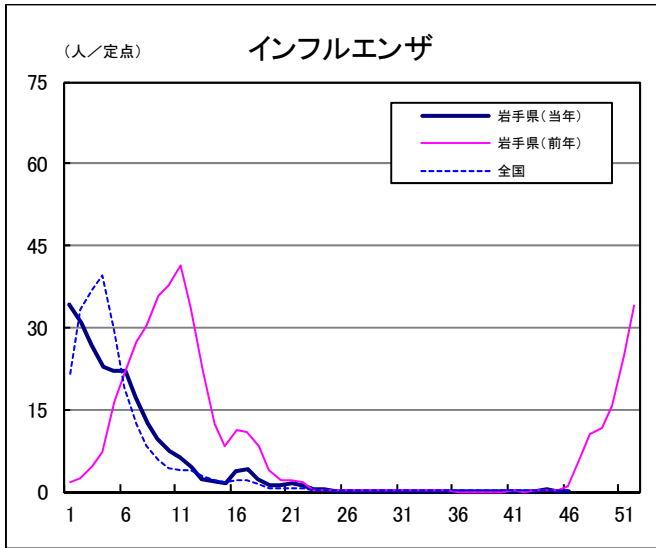
岩手県感染症情報センター（岩手県環境保健研究センター保健科学部内）

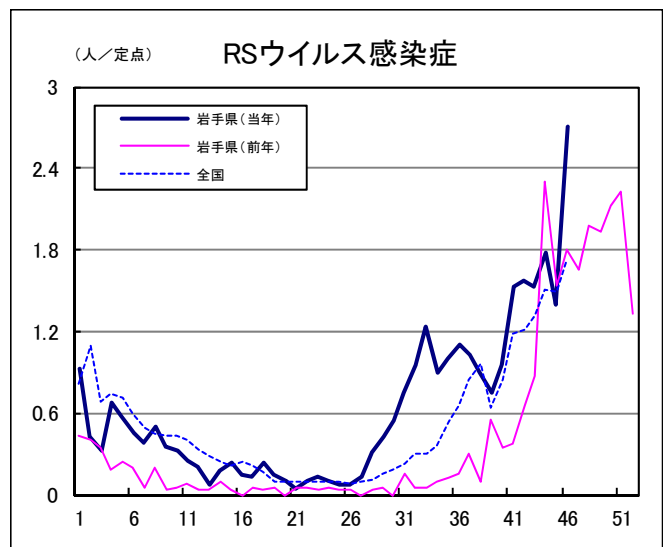
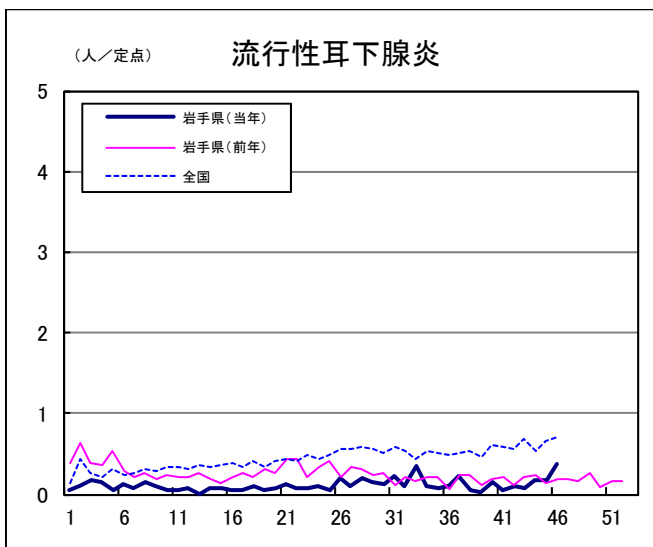
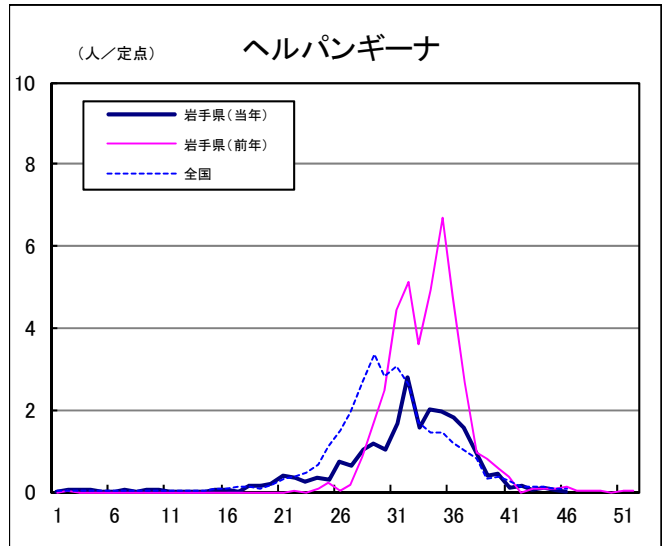
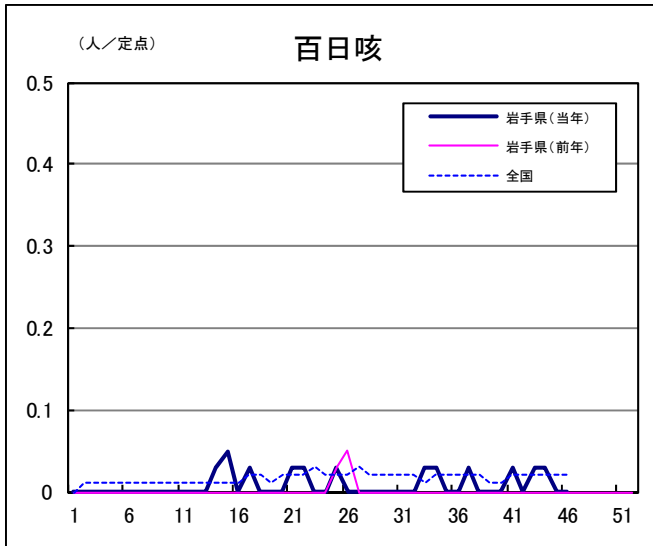
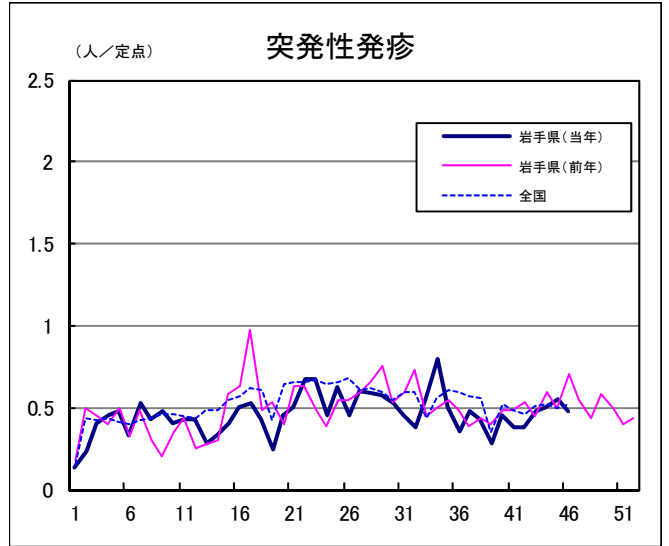
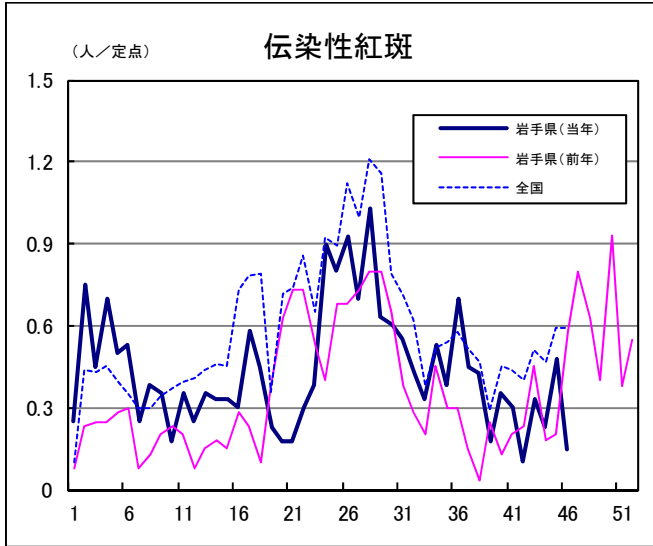
〒020-0857 岩手県盛岡市北飯岡1-11-16

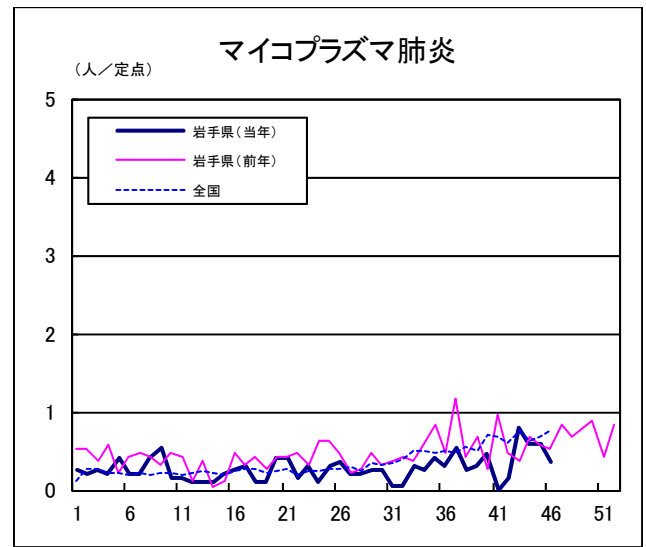
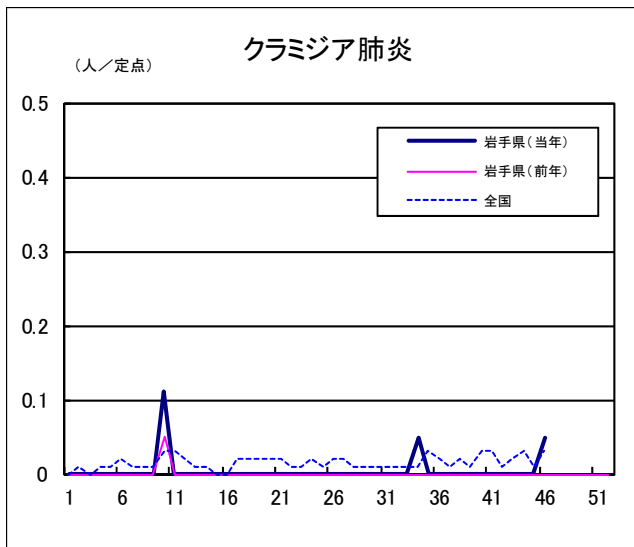
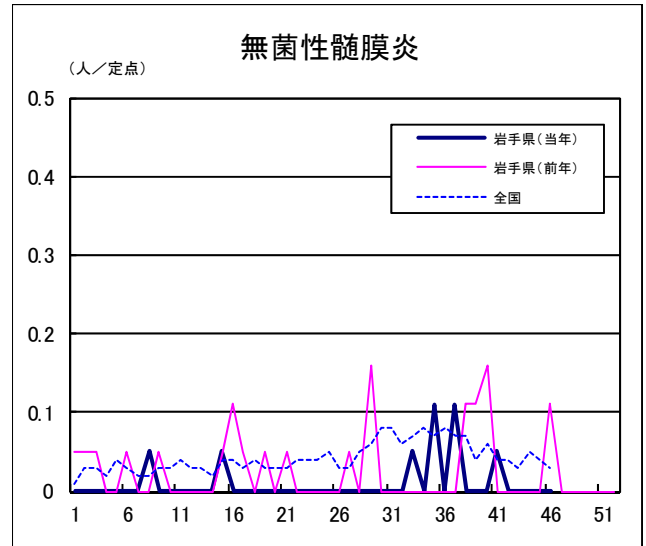
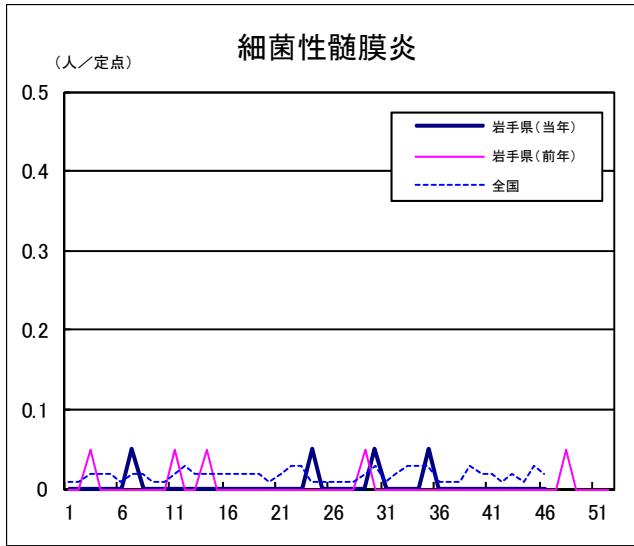
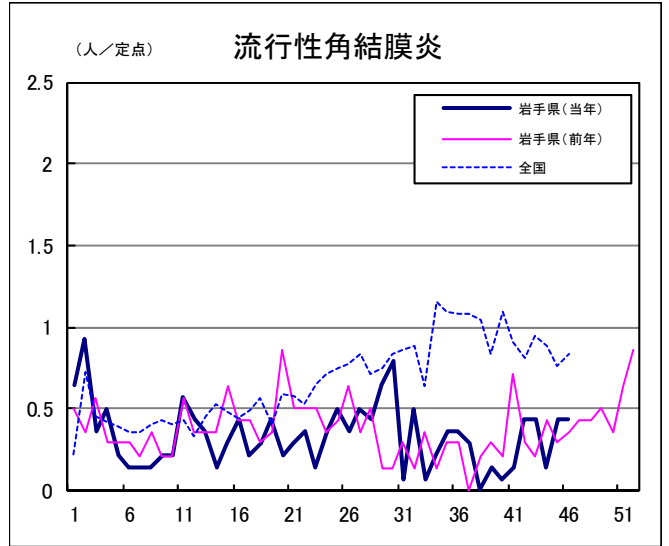
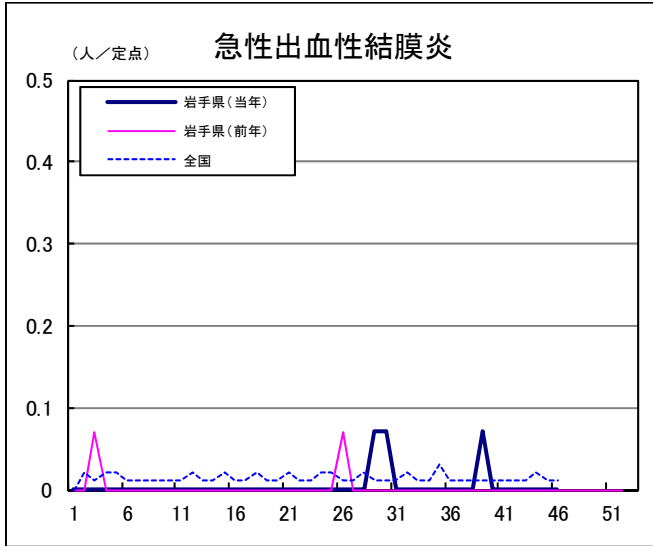
TEL:019-656-5669（直通） FAX:019-656-5667

E-mail : CC0019@pref.iwate.jp

疾病別グラフ (定点あたり患者数の推移)

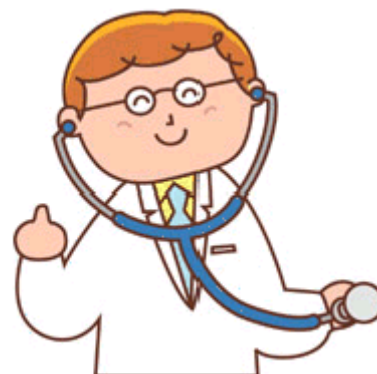






定点医療機関の数

地区	定点種別	インフルエンザ	小児科定点	眼科定点	基幹定点
岩手県		65	40	14	19
盛岡市		11	7	3	5
県央		8	5	2	0
中部		12	7	2	4
奥州		7	4	1	2
一関		7	4	1	2
大船渡		6	4	1	1
釜石		3	2	1	1
宮古		5	3	1	1
久慈		3	2	1	1
二戸		3	2	1	2



無料です!!

岩手の感染症情報を毎週メールでお届けする

「岩手県感染症情報ウィークリーマガジン」を配信しています。

配信の登録は以下のURLからお願いします。

<http://www2.pref.iwate.jp/~hp1353/kansen/mailmagazine.html>

岩手県感染症週報 平成27年第46週 平成27年11月20日発行

監修：岩手県感染症発生動向調査委員会

発行：岩手県環境保健研究センター
岩手県保健福祉部医療政策室

事務局：岩手県感染症情報センター
(岩手県環境保健研究センター保健科学部内)

〒020-0857 岩手県盛岡市北飯岡1-11-16

TEL:019-656-5669 (直通) FAX:019-656-5667

E-mail: CC0019@pref.iwate.jp

URL: <http://www2.pref.iwate.jp/~hp1353/kansen/>

<岩手県感染症情報センター>

<http://www.pref.iwate.jp/iryuu/kenkou/index.html>

<岩手県保健福祉部医療政策室>