

# 岩手県感染症週報

平成26年第8週(2月17日～2月23日)

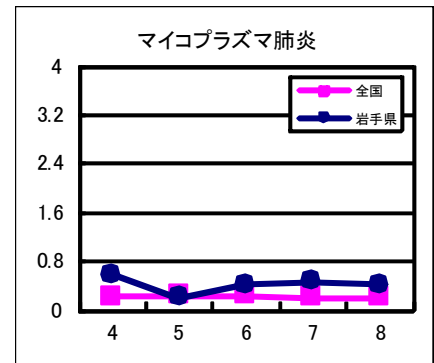
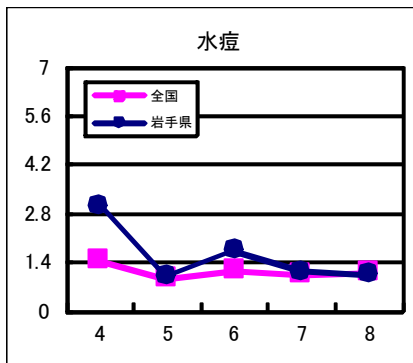
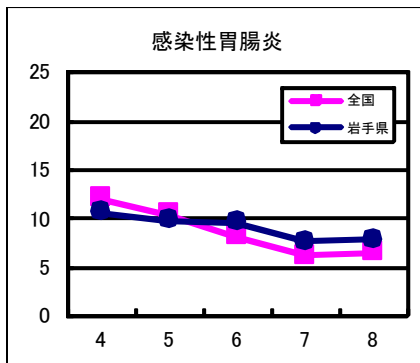
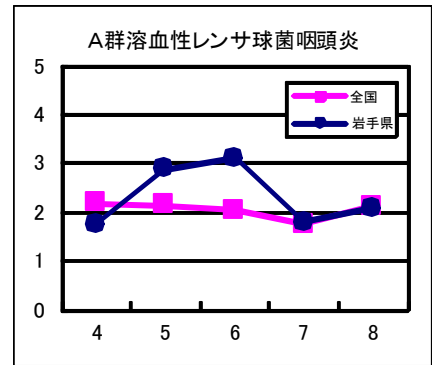
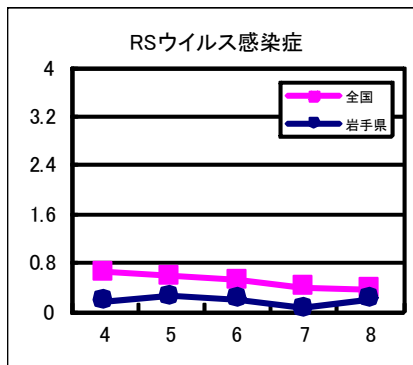
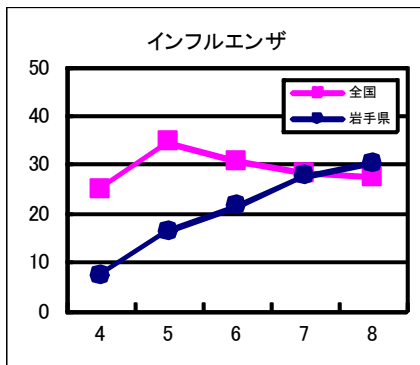
岩手県感染症情報センター

## 第8週の概要

- 1 類感染症 ・患者発生の報告はありませんでした。
- 2 類感染症 ・結核の患者の報告が7例あり、2例が潜在性結核患者です。
- 3 類感染症 ・患者発生の報告はありませんでした。
- 4 類感染症 ・レジオネラ症の患者の報告が、盛岡市より1例ありました。
- 5 類感染症 (全数把握対象疾患)
  - ・クロイツフェルト・ヤコブ病の患者の報告が、盛岡市より1例ありました。
  - ・劇症型溶血性レンサ球菌感染症の患者の報告が、釜石地区より1例ありました。
- 5 類感染症 (定点把握対象疾患)
  - ・インフルエンザは、県全体で定点あたり患者数が30.17人となりました。警報値(定点あたり患者数30人)を超えたため、インフルエンザ流行警報が発令されました。県内10地区のうち、中部および二戸地区で警報値を超え、8地区で注意報値(同10人)を超えています。なるべく人混みを避ける、帰宅時の手洗いなどで感染を予防することが重要です。咳・くしゃみなどの症状がある場合にはマスクをするなど周囲への配慮が勧められます。
  - ・感染性胃腸炎は、中部、奥州および一関地区でこの週も定点あたり患者数10人を超えており、患者の多い状況が続いています。保育園等でノロウイルスによる集団発生事例が発生しており、引き続き注意が必要です。予防には、石けんと流水による手洗いと、患者の便や吐物の適切な処理などが重要です。
  - ・3月1日(土)から3月7日(金)までの7日間は「子ども予防接種週間」です。入園、入学に備えて必要な予防接種をすませることが勧められます。

## 最近の注目疾患 (定点あたり患者数の過去5週の動き)

(疾患によって目盛りのスケールが違うことに注意)



定点把握対象疾患 (過去5週の動き)

※2013年第42週より感染性胃腸炎 (ロタウイルス) が定点把握対象疾病となりました。

(定点あたり患者数)

疾病名	地域	週					流行傾向	
		4	5	6	7	8		
インフルエンザ	岩手県	7.3	16.28	21.36	27.56	30.17	↗	☆☆
	全国	24.81	34.44	30.72	28.18	27.36		
RSウイルス感染症	岩手県	0.18	0.25	0.2	0.05	0.2	→	☆
	全国	0.64	0.59	0.51	0.4	0.37		
咽頭結膜熱	岩手県	0.23	0.33	0.25	0.1	0.35	→	☆
	全国	0.43	0.43	0.41	0.36	0.35		
A群溶血性レンサ球菌咽頭炎	岩手県	1.73	2.88	3.1	1.8	2.08	→	☆☆
	全国	2.19	2.15	2.04	1.75	2.13		
感染性胃腸炎	岩手県	10.65	9.83	9.6	7.68	7.9	→	☆
	全国	12.09	10.44	8.18	6.22	6.5		
水痘	岩手県	3.03	1	1.75	1.13	1.05	→	☆
	全国	1.45	0.94	1.15	1.06	1.11		
手足口病	岩手県	0	0.03	0	0	0	→	
	全国	0.13	0.12	0.11	0.09	0.07		
伝染性紅斑	岩手県	0.25	0.28	0.3	0.08	0.13	→	☆
	全国	0.13	0.13	0.08	0.08	0.1		
突発性発疹	岩手県	0.4	0.5	0.33	0.48	0.3	→	☆
	全国	0.44	0.45	0.41	0.36	0.41		
百日咳	岩手県	0	0	0	0	0	→	
	全国	0.01	0.01	0.01	0.01	0.01		
ヘルパンギーナ	岩手県	0	0	0	0	0	→	
	全国	0.02	0.01	0.01	0.01	0.01		
流行性耳下腺炎	岩手県	0.35	0.53	0.28	0.2	0.25	→	☆
	全国	0.18	0.24	0.2	0.2	0.23		
急性出血性結膜炎	岩手県	0	0	0	0	0	→	
	全国	0.02	0.01	0.01	0.01	0.01		
流行性角結膜炎	岩手県	0.29	0.29	0.29	0.21	0.36	→	☆
	全国	0.57	0.59	0.56	0.54	0.51		
細菌性髄膜炎	岩手県	0	0	0	0	0	→	
	全国	0.01	0.01	0.02	0.01	0.01		
無菌性髄膜炎	岩手県	0	0	0.05	0	0	→	
	全国	0.04	0.04	0.04	0.03	0.02		
マイコプラズマ肺炎	岩手県	0.58	0.21	0.42	0.47	0.42	→	☆
	全国	0.22	0.23	0.23	0.2	0.21		
クラミジア肺炎 (オウム病を除く)	岩手県	0	0	0	0	0	→	
	全国	0.02	0.02	0.03	0.02	0.01		
感染性胃腸炎 (ロタウイルス)	岩手県	0.58	0.32	0.58	0.53	0.26	→	☆
	全国	0.14	0.12	0.13	0.15	0.12		
インフルエンザ (入院患者) ※報告数であることに注意	岩手県	19	23	43	41	37		
	全国	816	1017	929	799	719		

【流行傾向の見方】

- 無印 : ほとんど患者が発生していません
- ☆ : 患者が発生しています
- ☆☆ : 警報値を超えた地区が1～2地区あります
- ☆☆☆ : 多くの地区で警報値を超えています

全数把握対象疾患 (過去5週の動き)

※重症熱性血小板減少症候群 (SFTS) が  
2013年10週より対象疾患になりました。

(患者発生数)

	疾病名	(週) 岩手県					全国		
		4	5	6	7	8	累計	8	累計
一類 感染症	エボラ出血熱	0	0	0	0	0	0	0	0
	クリミア・コンゴ出血熱	0	0	0	0	0	0	0	0
	痘そう	0	0	0	0	0	0	0	0
	南米出血熱	0	0	0	0	0	0	0	0
	ペスト	0	0	0	0	0	0	0	0
	マールブルグ病	0	0	0	0	0	0	0	0
	ラッサ熱	0	0	0	0	0	0	0	0
二類	急性灰白髄炎	0	0	0	0	0	0	0	0
	結核 ( ) 内は潜在性結核感染症患者再掲	6 (3)	3 (2)	5 (5)	9 (3)	7 (2)	44 (20)	355	2930
	ジフテリア	0	0	0	0	0	0	0	0
	重症呼吸器症候群	0	0	0	0	0	0	0	0
	鳥インフルエンザ (H5N1)	0	0	0	0	0	0	0	0
三類	コレラ	0	0	0	0	0	0	0	0
	細菌性赤痢	0	1	0	0	0	1	1	11
	腸管出血性大腸菌感染症	1	0	0	0	0	1	6	54
	腸チフス	0	0	0	0	0	0	0	7
	パラチフス	0	0	0	0	0	0	0	1
四類 感染症	E型肝炎	0	0	0	0	0	0	2	17
	ウエストナイル熱 (ウエストナイル脳炎を含む)	0	0	0	0	0	0	0	0
	A型肝炎	0	0	0	0	0	0	15	54
	エキノкокクス症	0	0	0	0	0	0	0	2
	黄熱	0	0	0	0	0	0	0	0
	オウム病	0	0	0	0	0	0	0	1
	オムスク出血熱	0	0	0	0	0	0	0	0
	回帰熱	0	0	0	0	0	0	0	0
	キャサナル森林病	0	0	0	0	0	0	0	0
	Q熱	0	0	0	0	0	0	0	0
	狂犬病	0	0	0	0	0	0	0	0
	コクシジオイデス症	0	0	0	0	0	0	0	0
	サル痘	0	0	0	0	0	0	0	0
	重症熱性血小板減少症候群 (SFTS)	0	0	0	0	0	0	0	1
	腎症候性出血熱	0	0	0	0	0	0	0	0
	西部ウマ脳炎	0	0	0	0	0	0	0	0
	ダニ媒介脳炎	0	0	0	0	0	0	0	0
	炭疽	0	0	0	0	0	0	0	0
	チクングニア熱	0	0	0	0	0	0	0	0
	つつが虫病	0	0	0	0	0	0	2	24
	デング熱	0	0	0	0	0	0	3	18
	東部ウマ脳炎	0	0	0	0	0	0	0	0
	鳥インフルエンザ (H5N1、H7N9を除く)	0	0	0	0	0	0	0	0
	ニパウイルス感染症	0	0	0	0	0	0	0	0
	日本紅斑熱	0	0	0	0	0	0	3	3
	日本脳炎	0	0	0	0	0	0	0	0
	ハンタウイルス肺症候群	0	0	0	0	0	0	0	0
	Bウイルス病	0	0	0	0	0	0	0	0
	鼻疽	0	0	0	0	0	0	0	0
	ブルセラ症	0	0	0	0	0	0	0	2
	ベネゼエラウマ脳炎	0	0	0	0	0	0	0	0
	ヘンドラウイルス感染症	0	0	0	0	0	0	0	0
	発疹チフス	0	0	0	0	0	0	0	0
	ボツリヌス症	0	0	0	0	0	0	0	0
	マラリア	0	0	0	0	0	0	2	9
	野兔病	0	0	0	0	0	0	0	0
	ライム病	0	0	0	0	0	0	0	0
	リッサウイルス感染症	0	0	0	0	0	0	0	0
	リフトバレー熱	0	0	0	0	0	0	0	0
	類鼻疽	0	0	0	0	0	0	0	0
	レジオネラ症	0	1	0	0	1	3	21	155
	レプトスピラ症	0	0	0	0	0	0	0	2
ロッキー山紅斑熱	0	0	0	0	0	0	0	0	

全数把握対象疾患 (続き) (過去5週の動き)

(患者発生数)

※侵襲性インフルエンザ菌感染症、侵襲性髄膜炎菌感染症、侵襲性肺炎球菌感染症が第14週より、鳥インフルエンザ (H7N9) が第19週より届出対象疾患となりました。

分類	疾病名	岩手県					全国		
		(週) 4	5	6	7	8	累計	累計	
五類感染症	アメーバ赤痢	0	0	0	0	0	0	10	125
	ウイルス性肝炎 (A型肝炎及びE型肝炎を除く)	0	0	0	0	0	0	2	31
	急性脳炎 (ウエストナイル脳炎及び日本脳炎を除く)	0	0	0	0	0	1	2	85
	クリプトスポリジウム症	0	0	0	0	0	0	0	5
	クロイツフェルト・ヤコブ病	0	0	0	0	1	1	3	18
	劇症型溶血性レンサ球菌感染症	0	0	0	0	1	1	3	36
	後天性免疫不全症候群	0	0	0	0	0	0	15	178
	ジアルジア症	0	0	0	0	0	0	0	6
	侵襲性インフルエンザ菌感染症	0	0	0	0	0	0	1	30
	侵襲性髄膜炎菌感染症	0	0	0	0	0	0	0	7
	侵襲性肺炎球菌感染症	2	0	0	1	1	3	20	285
	先天性風しん症候群	0	0	0	0	0	0	0	6
	梅毒	0	0	0	0	0	1	16	169
	破傷風	0	0	0	0	0	0	1	11
	バンコマイシン耐性黄色ブドウ球菌感染症	0	0	0	0	0	0	0	0
	バンコマイシン耐性腸球菌感染症	0	0	0	0	0	0	0	6
	風しん	0	0	0	0	0	0	12	75
麻しん	0	0	0	0	0	0	12	119	
指定	鳥インフルエンザ (H7N9)	0	0	0	0	0	0	0	0

今注目の感染症

風しん

風しんは、発熱、発疹、リンパ節腫脹を特徴とするウイルス性発疹症です。

2011年にアジアで大規模な風しん流行が発生し、海外で感染を受けて帰国した後に風しんを発症する成人男性と職場での集団発生が散発的に報告されるようになりました。

全国のお患者数は、2010年には87人、2011年には378人、2012年には2,392人、2013年には更に急増し14,357人(暫定数)となりました。2014年は、2月19日までに60例報告されています。

岩手県の発生状況ですが、全数報告となった2008年6年間で15名の報告がありました。そのうち2013年は9例の報告がありました。

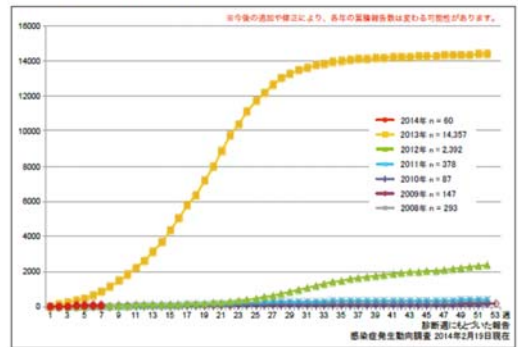
先天性風しん症候群(CRS:congenital rubella syndrome)とは、風しんに感受性のある妊娠20週頃までの妊婦が風しんウイルスに感染し、出世児に白内障、先天性心疾患、難聴等の症状がみられたものです。

風しんの流行があるとCRS発生が増加することが知られています。全国では、1999～2014年までに60例報告があり、そのうち2013年は32例、2014年は5例報告されています。岩手県での発生はありません。

男女ともワクチンを受けてまず風しんの流行を抑制し、女性は感染予防に必要な免疫を妊娠前に獲得しておくことが重要です。

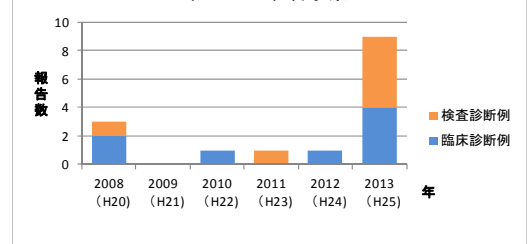
定期予防接種は、1歳児(第1期)と小学入学前1年間(第2期)となっています。

1. 風しん累積報告数の推移 2008～2014年(第1～7週)  
Cumulative number of rubella cases by week, 2008-2014 (week1-7)  
(based on diagnosed week/as of February 19, 2014).



国立感染症疫学センター

年別 診断法別報告数  
2008年～2013年 岩手県 n=15



今注目の感染症 (つづき)

インフルエンザ

インフルエンザは、平成26年第8週には定点あたり患者数が30.17人と、警報値(定点あたり患者数30人)を超え流行警報が発令されました。流行の拡大に注意が必要です。

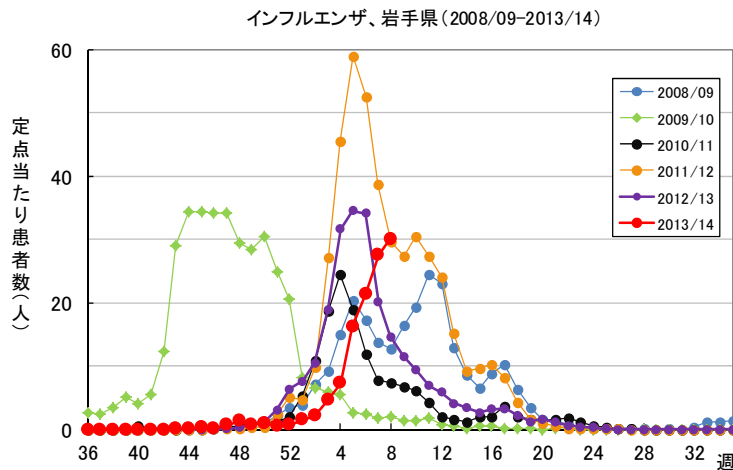
インフルエンザの症状は、38℃以上の発熱、頭痛、関節痛、筋肉痛等全身の症状が突然現れます。症状がでた場合や、「かかったかな?」と感じた場合には、人混みや繁華街への外出を控え、無理をして学校や職場に行かないようにしましょう。また、早めに医療機関を受診しましょう。

咳やくしゃみが出る場合は、咳エチケット(咳やくしゃみを他の人に向けて発しない、咳が出る時はマスクをする、手のひらで咳やくしゃみを受けた時はすぐに手を洗うなど)などで、周りへ配慮しましょう。

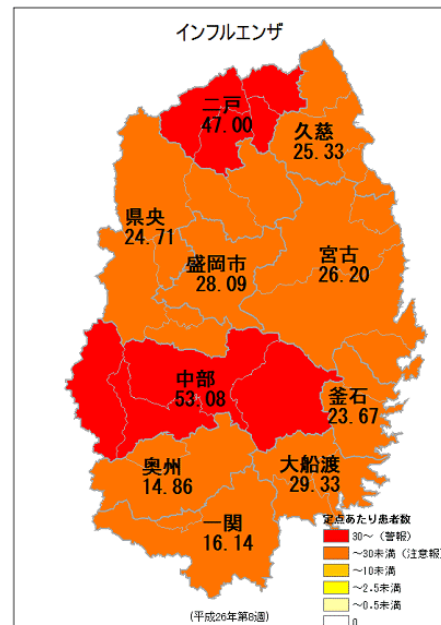
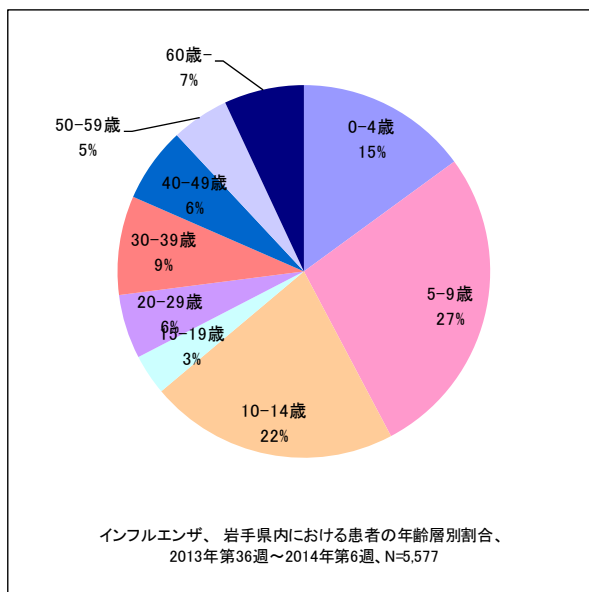
予防には、なるべく人混みを避ける(特に妊婦さんや基礎疾患のある方等)、帰宅時の手洗い、十分な休養と栄養をとることなどが重要です。

県環境保健研究センターで実施しているウイルス検査では、A香港型およびA/H1N1(2009)、B型が検出されています。

厚生労働省インフルエンザQ&A <http://www.mhlw.go.jp/bunya/kenkou/kekkaku-kansenshou01/qa.html>



報告週の対応表はこちら→ <http://www.nih.go.jp/niid/ja/calendar.html>



今注目の感染症 (つづき)

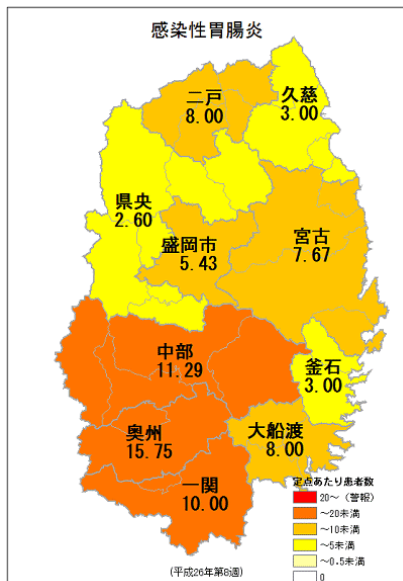
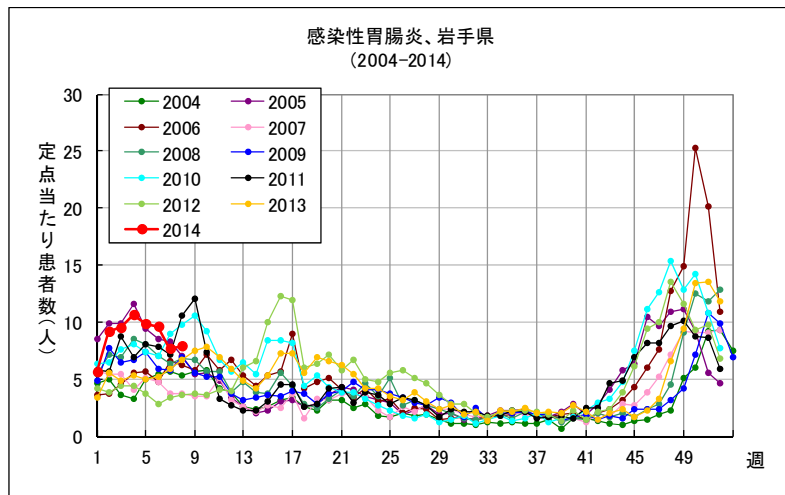
感染性胃腸炎

感染性胃腸炎は、細菌やウイルスなどの微生物を原因とする胃腸炎の総称です。毎年秋から冬にかけて流行し、その原因はノロウイルスやロタウイルス等のウイルスが大部分を占めています。近年の流行では患者からは、流行の前半はノロウイルスが、後半はロタウイルスが多く検出されています。

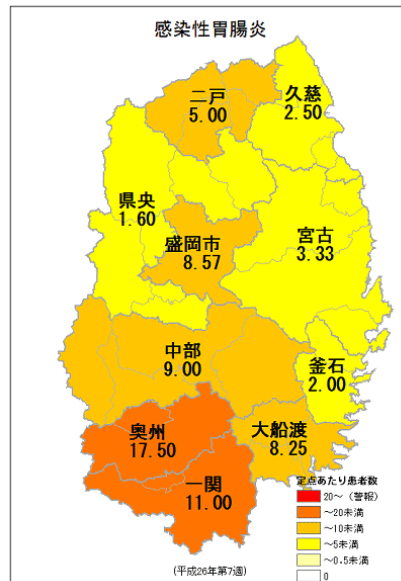
感染性胃腸炎の報告数は、例年、10月頃から増加し12月にピークを迎えますが、今シーズンは今年に入ってからも、例年に比較して多い状況が続いています。また、ノロウイルスやアストロウイルスによる集団感染事例が、保育園や老人福祉施設などで26例発生しています。全国ではノロウイルスによる大規模な食中毒事例も発生しています。

ノロウイルスの感染経路は、経口感染が主な感染経路です、感染力が強いため、保育園や老人福祉施設などの集団生活の場では注意が必要です。予防には、石けんと流水を用いた手洗いと、患者の汚物の適切な処理が重要です。ノロウイルスの汚染の恐れのある二枚貝などの食品は85℃以上で1分間以上の加熱をしましょう。

厚生労働省ノロウイルスに関するQ&A <http://www.mhlw.go.jp/topics/syokuchu/kanren/yobou/040204-1.html>



第8週



第7週

## 病原体検出情報

- ・この週には病原体検出情報はありませぬ。

## 集団感染情報

○感染性胃腸炎の集団発生について

- ・奥州市内の幼稚園（園児数121名、職員数16名）  
2月3日（月）から2月15日（土）にか41名（園児40名、職員1名）に症状（嘔吐、下痢等）  
有症者2名（園児2名）からノロウイルスを確認
- ・奥州市内の保育所（児童数130名、職員数35名）  
2月13日（木）から2月21日（金）にかけて、12名（児童10名、職員2名）に症状（嘔吐、下痢等）  
有症者1名（児童1名）からノロウイルスを確認
- ・盛岡市内の高等学校（生徒数1057名、職員数107名）  
2月12日（水）から2月21日（金）にかけて30名（生徒26名、職員4名）に症状（嘔吐、下痢、腹痛、発熱等）  
有症者9名（生徒9名）からノロウイルスを確認
- ・北上市内の保育所（児童数103名、職員数30名）  
2月15日（土）から2月23日（日）にかけて21名（児童19名、職員2名）に症状（嘔吐、下痢等）  
有症者6名（児童5名、職員1名）からノロウイルスを確認
- ・一関市内の保育所（児童数86名、職員25名）  
2月12日（水）から2月22日（土）にかけて26名（児童26名）に症状（嘔吐、下痢等）  
有症者1名（児童1名）からノロウイルスを確認
- ・花巻市内の保育所（児童数63名、職員18名）  
2月16日（日）から2月23日（日）にかけて21名（児童16名、職員5名）に症状（嘔吐、下痢等）  
有症者9名（児童4名、職員5名）からノロウイルスを確認
- ・盛岡市内の保育所（児童数110名、職員26名）  
2月8日（土）から2月25日（火）にかけて30名（児童29名、職員1名）に症状（嘔吐、下痢、腹痛、発熱等）  
有症者7名（児童7名）からノロウイルスを確認

○インフルエンザによる学校等の休業措置について（2月20日～2月26日発表分）

- ・岩手県 51件
- ・盛岡市 21件

詳細は、岩手県医療政策室のホームページをご覧ください。

<http://www.pref.iwate.jp/iryo/kenko/Influ/015642.html>

## 医療機関からの情報

- ・この週には医療機関からの情報はありませぬ。

## Q & A

読者の皆様からのご質問にはこの欄でお答えします。

医療機関からの情報や読者の皆様からのご質問は下記の宛先までお寄せください。

岩手県感染症情報センター（岩手県環境保健研究センター保健科学部内）

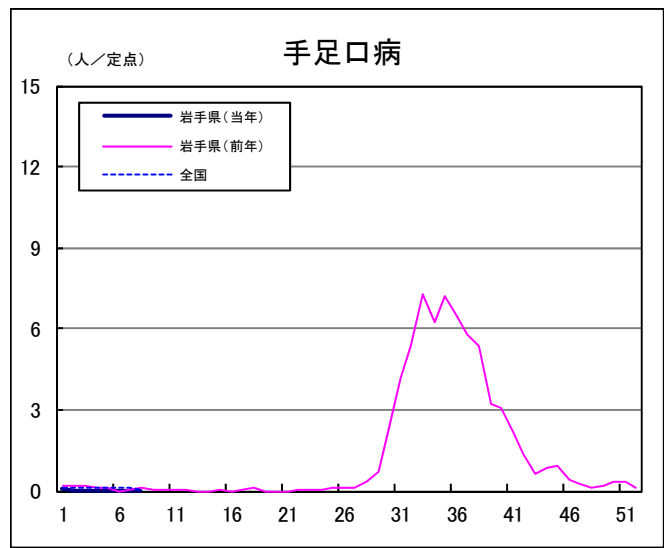
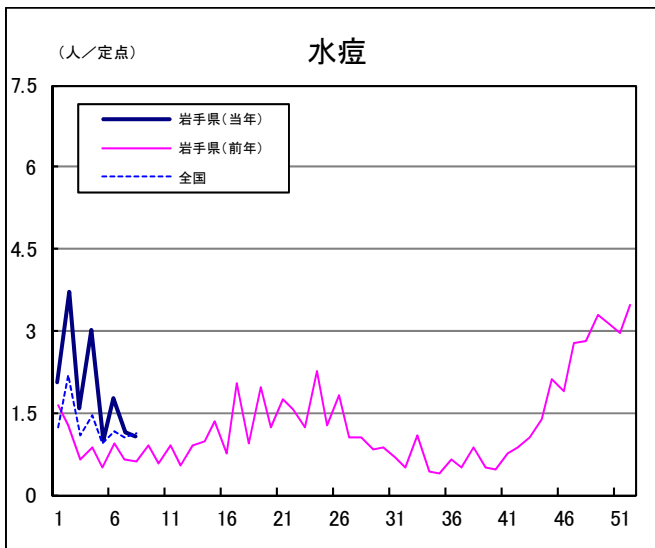
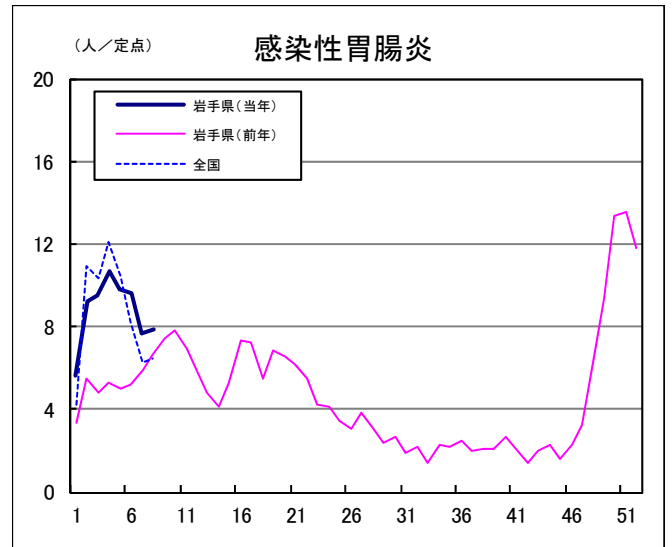
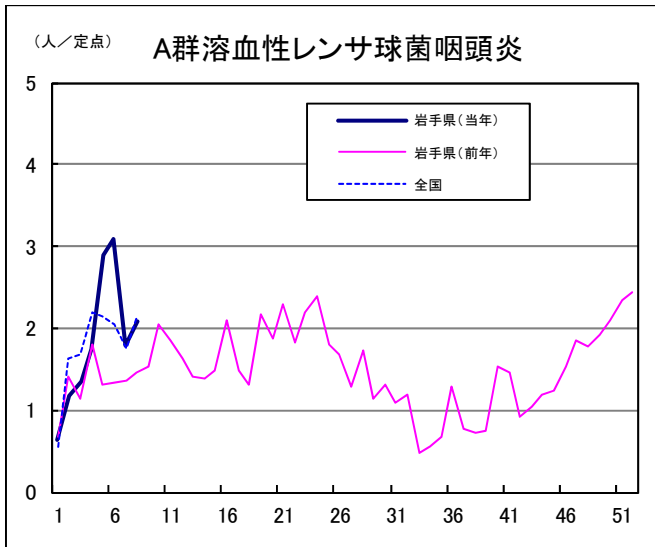
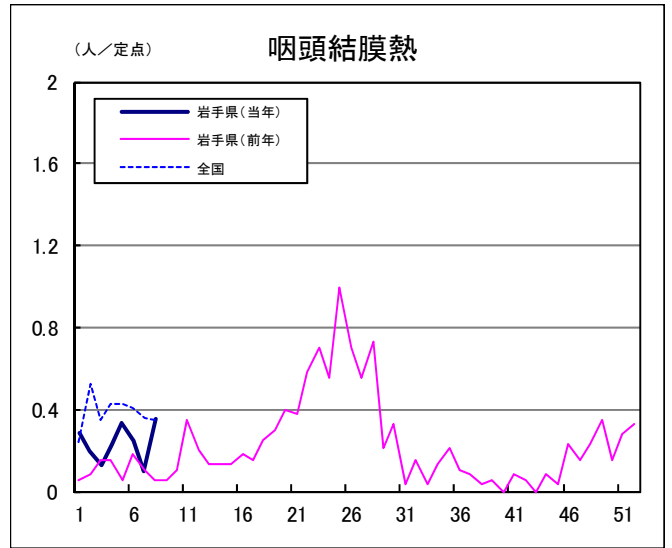
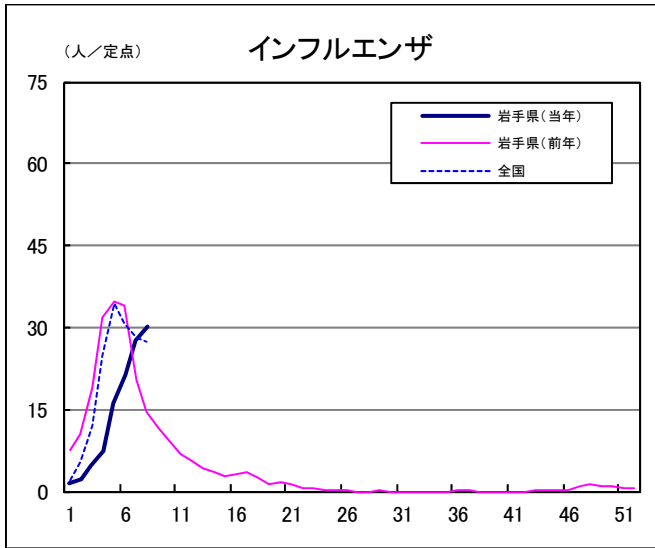
〒020-0857 岩手県盛岡市北飯岡1-11-16

（平成24年2月20日より住居表示が変更となりました。）

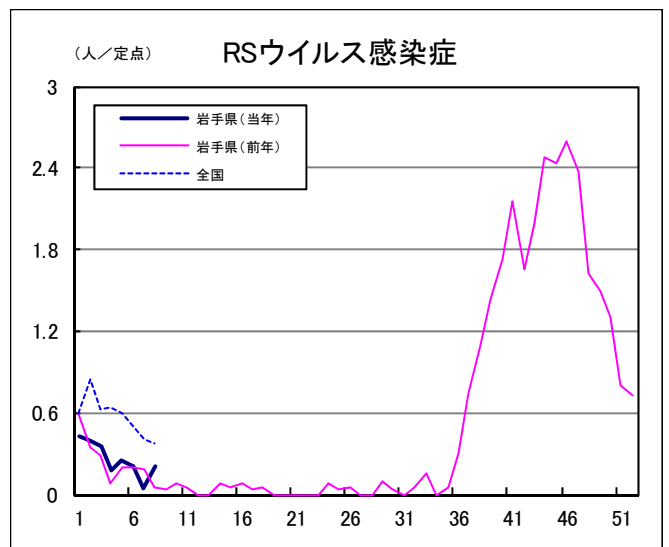
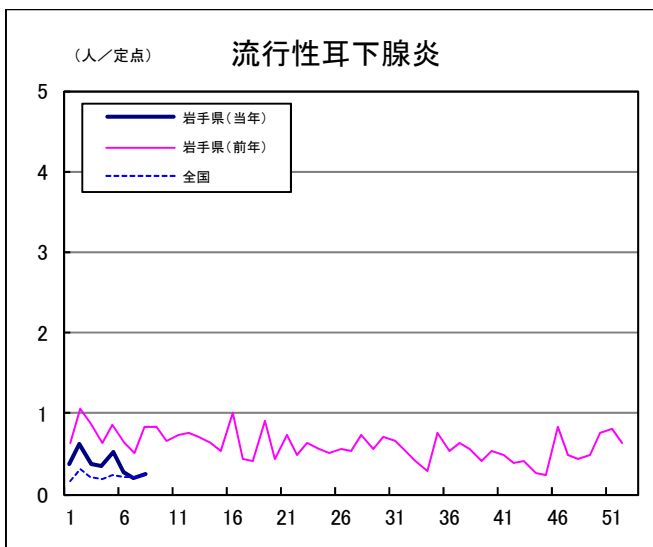
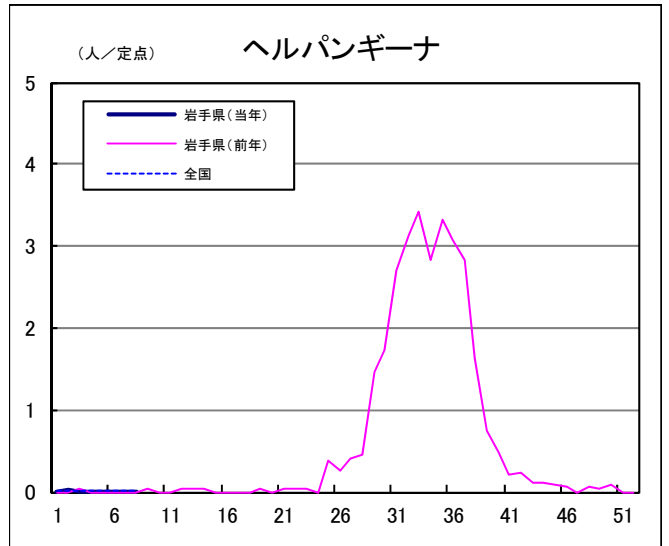
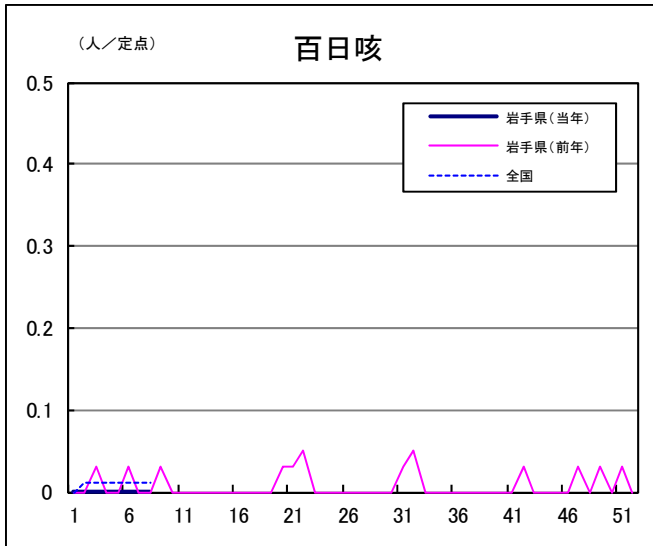
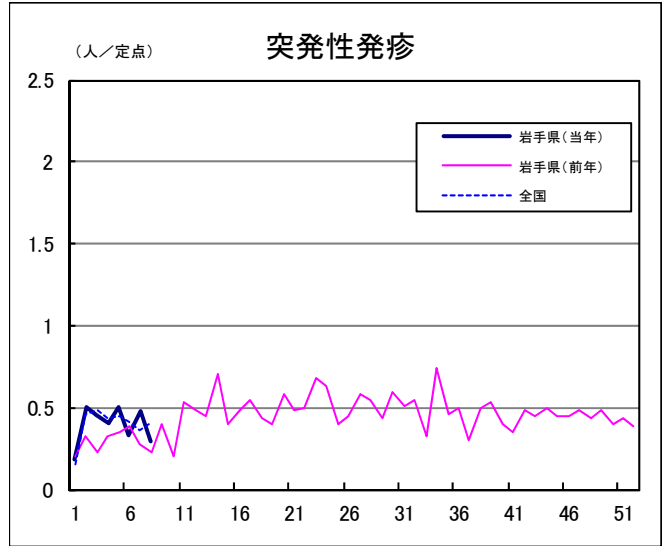
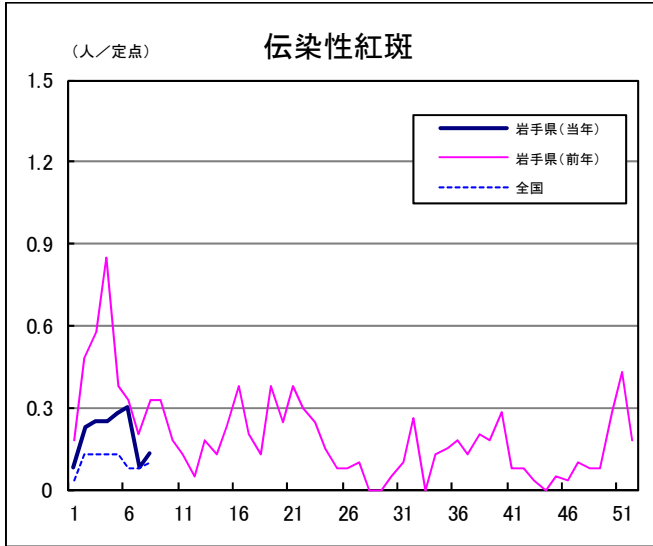
TEL:019-656-5669（直通） FAX:019-656-5667

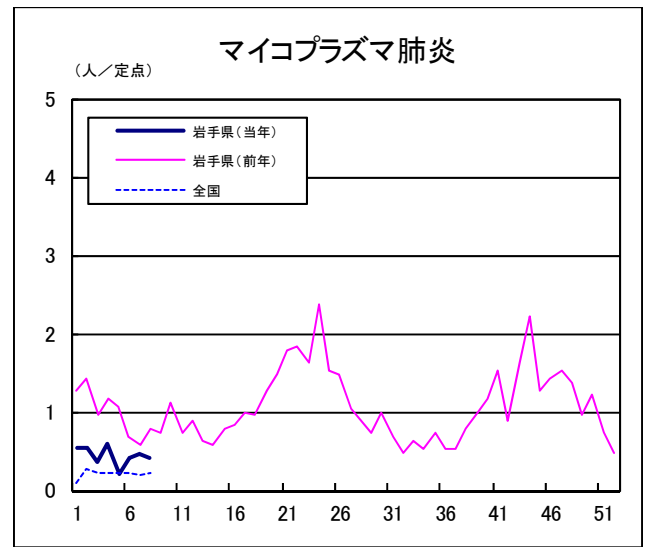
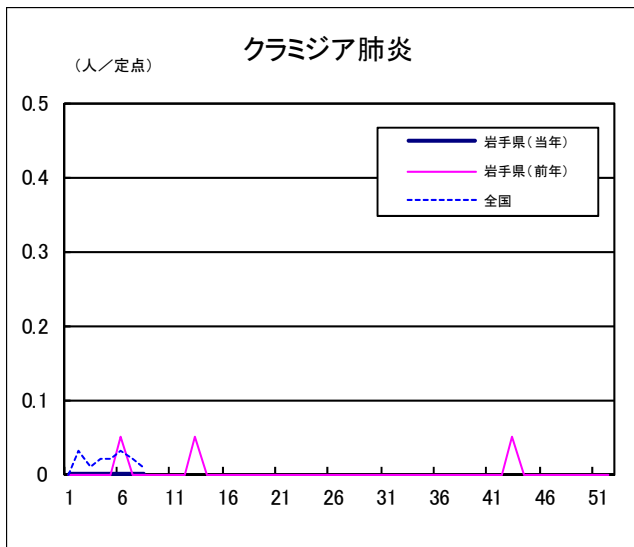
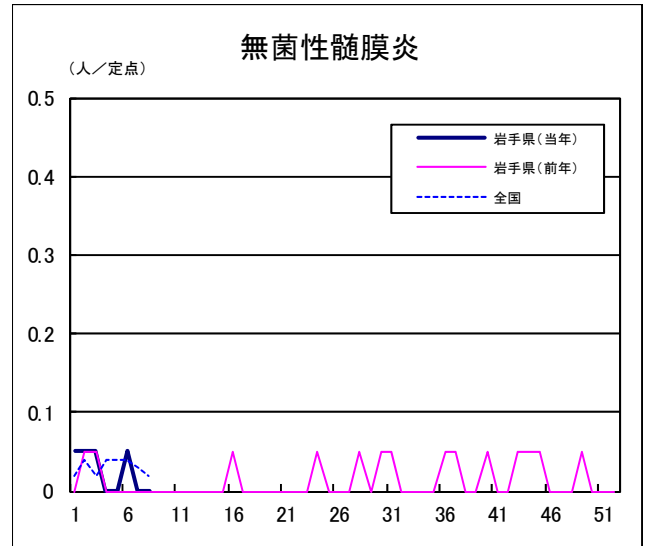
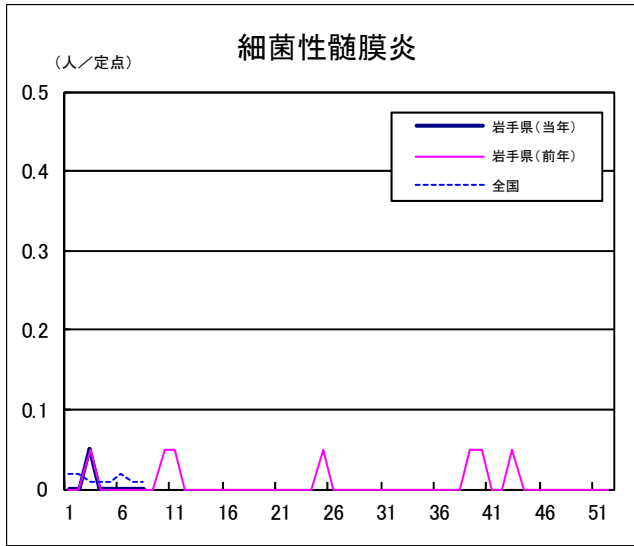
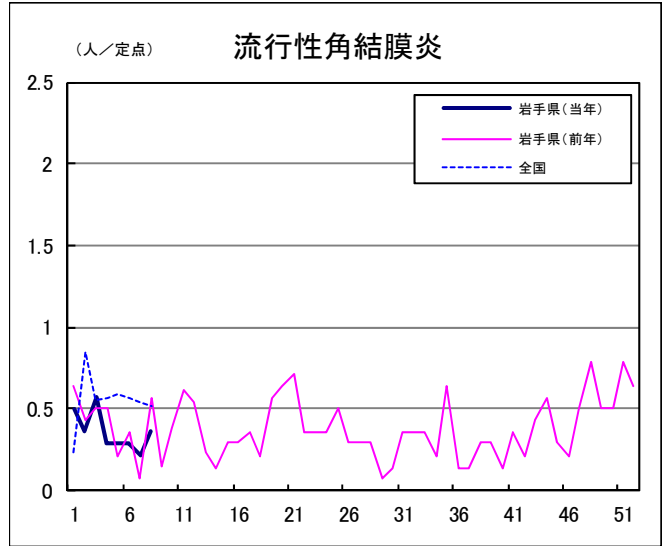
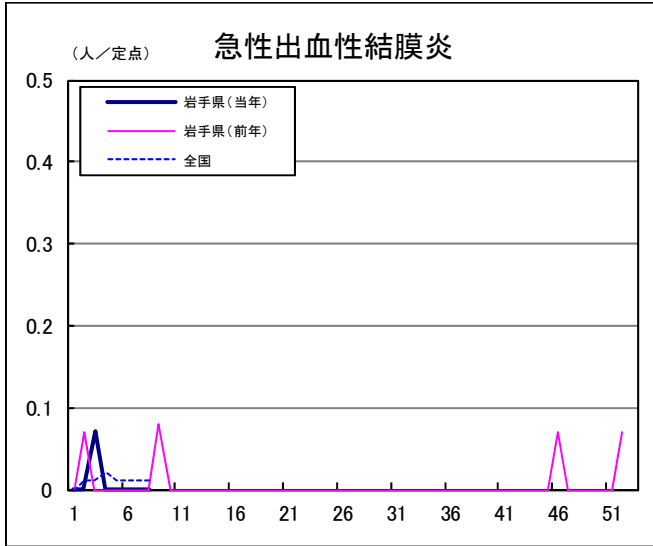
E-mail: CC0019@pref.iwate.jp

疾病別グラフ (定点あたり患者数の推移)



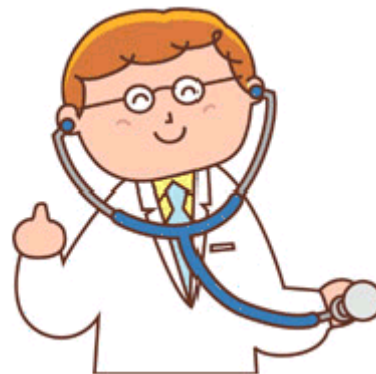






定点医療機関の数

地区	定点種別 インフル エンザ	小児科定 点	眼科定点	基幹定点
岩手県	64	40	14	19
盛岡市	11	7	3	5
県央	7	5	2	0
中部	12	7	2	4
奥州	7	4	1	2
一関	7	4	1	2
大船渡	6	4	1	1
釜石	3	2	1	1
宮古	5	3	1	1
久慈	3	2	1	1
二戸	3	2	1	2



無料です!!

岩手の感染症情報を毎週メールでお届けする

「岩手県感染症情報ウィークリーマガジン」を配信しています。

配信の登録は以下のURLからお願いします。

<http://www.pref.iwate.jp/~hp1353/kansen/mailmagazine.html>

岩手県感染症週報 平成26年第8週 平成26年2月28日発行

監修：岩手県感染症発生動向調査委員会

発行：岩手県環境保健研究センター  
岩手県保健福祉部医療政策室

事務局：岩手県感染症情報センター  
(岩手県環境保健研究センター保健科学部内)

〒020-0857 岩手県盛岡市北飯岡1-11-16

(平成24年2月20日より住居表示が変更となりました。)

TEL:019-656-5669 (直通) FAX:019-656-5667

E-mail: CC0019@pref.iwate.jp

URL: <http://www.pref.iwate.jp/~hp1353/kansen/>

<岩手県感染症情報センター>

<http://www.pref.iwate.jp/info.rbz?nd=345&ik=3&pnp=17&pnp=60&pnp=345>

<岩手県保健福祉部医療政策室>