

岩手県感染症月報

平成25年1月

岩手県感染症情報センター

平成25年1月の概要

性感染症

- ・男性の性器ヘルペスウイルス感染症が増加しました。
- ・女性の尖圭コンジローマが増加しました。
- ・尖圭コンジローマの予防には、子宮頸がん予防ワクチン「ガーダシル」が有効です。
- ・県内の各保健所において、性器クラミジア抗体検査を無料で実施しています。希望される方は保健所にお問い合わせを。

薬剤耐性菌感染症

- ・メチシリン耐性黄色ブドウ球菌感染症が増加しました。

性感染症・薬剤耐性菌感染症（過去5ヶ月間の動き）

平成23年2月から薬剤耐性アシネトバクター感染症が月報報告疾病となりました。

（定点当たり患者数）

疾病名	地域	月					流行傾向	
		9	10	11	12	1		
性感染症	性器クラミジア感染症	岩手県	1.57	0.71	1.57	1.79	1.5	→
	全国	2.21	2.29	2.04	1.89	2.09		
	性器ヘルペスウイルス感染症	岩手県	0.07	0.29	0.29	0.21	0.43	↗
	全国	0.72	0.79	0.73	0.71	0.72		
性感染症	尖圭コンジローマ	岩手県	1.07	1.71	1	0.43	0.86	→
	全国	0.49	0.56	0.49	0.46	0.49		
	淋菌感染症	岩手県	0.5	0.5	1.14	0.57	0.57	→
	全国	0.83	0.88	0.77	0.75	0.8		
薬剤耐性菌感染症	メチシリン耐性黄色ブドウ球菌感染症	岩手県	3.21	4.11	3.47	3.37	4.16	↗
	全国	3.63	3.85	3.79	3.68	3.88		
	ペニシリン耐性肺炎球菌感染症	岩手県	0.53	1.11	0.95	0.58	0.53	→
	全国	0.47	0.55	0.72	0.64	0.56		
薬剤耐性菌感染症	薬剤耐性緑膿菌感染症	岩手県	0.05	0.11	0.05	0	0.05	→
	全国	0.05	0.08	0.08	0.04	0.05		
薬剤耐性菌感染症	薬剤耐性アシネトバクター感染症	岩手県	0	0.05	0	0	0	
	全国	0	0	0	0	0		

（男性）

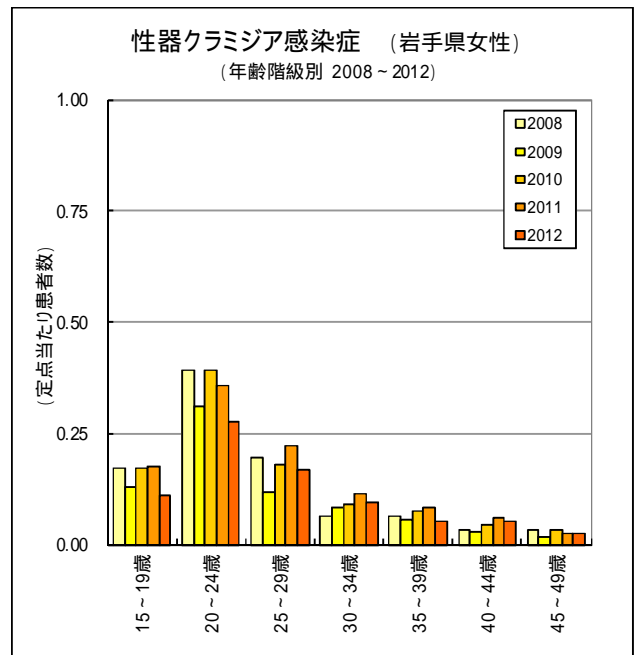
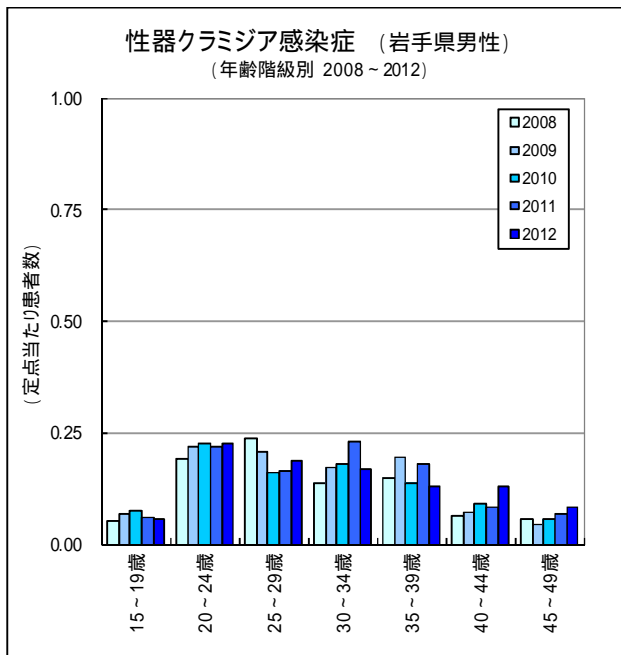
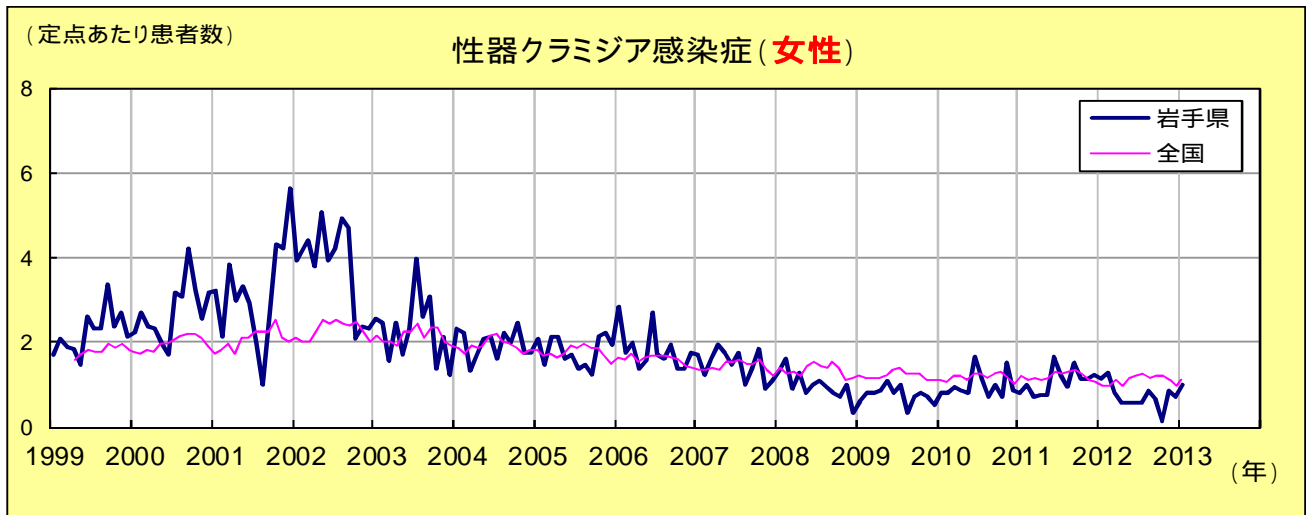
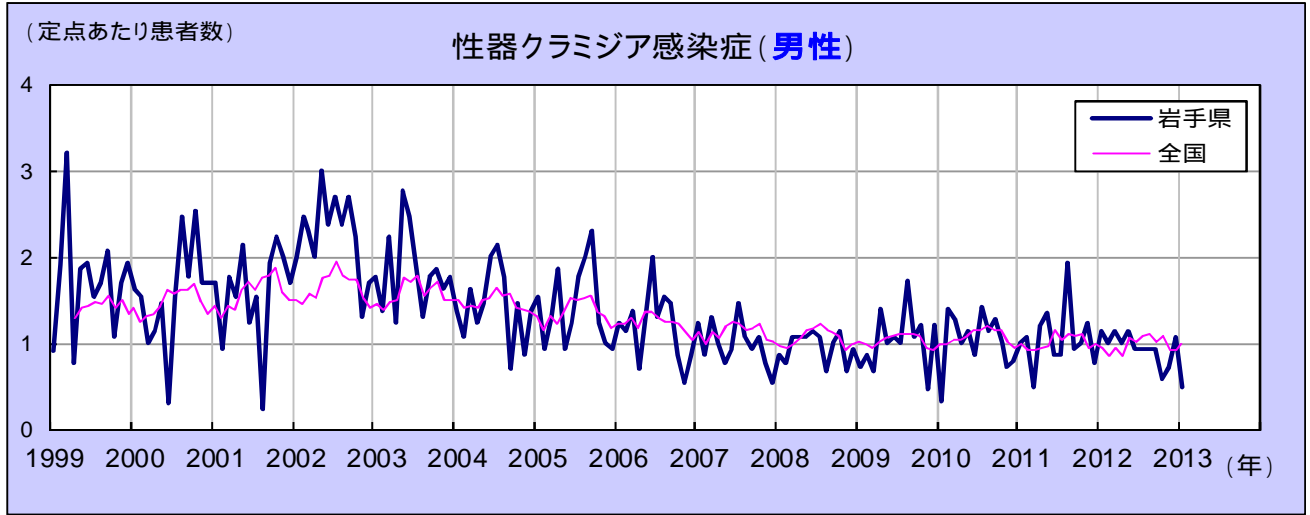
疾病名	地域	月					流行傾向	
		9	10	11	12	1		
性感染症	性器クラミジア感染症	岩手県	0.93	0.57	0.71	1.07	0.5	→
	全国	1.01	1.09	0.92	0.92	1		
	性器ヘルペスウイルス感染症	岩手県	0.07	0.14	0	0	0.29	↗
	全国	0.28	0.35	0.29	0.27	0.29		
性感染症	尖圭コンジローマ	岩手県	0.21	0.93	0.36	0.14	0	↘
	全国	0.27	0.32	0.27	0.26	0.28		
性感染症	淋菌感染症	岩手県	0.14	0.5	1	0.5	0.5	→
	全国	0.65	0.67	0.6	0.6	0.63		

（女性）

疾病名	地域	月					流行傾向	
		9	10	11	12	1		
性感染症	性器クラミジア感染症	岩手県	0.64	0.14	0.86	0.71	1	→
	全国	1.2	1.2	1.12	0.97	1.09		
性感染症	性器ヘルペスウイルス感染症	岩手県	0	0.14	0.29	0.21	0.14	→
	全国	0.44	0.44	0.44	0.43	0.43		
性感染症	尖圭コンジローマ	岩手県	0.86	0.79	0.64	0.29	0.86	↗
	全国	0.22	0.25	0.22	0.19	0.21		
性感染症	淋菌感染症	岩手県	0.36	0	0.14	0.07	0.07	→
	全国	0.18	0.21	0.17	0.15	0.16		

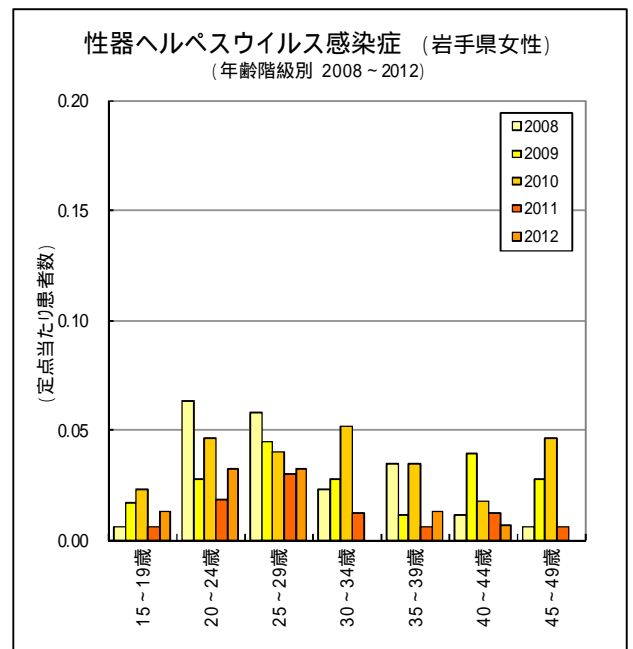
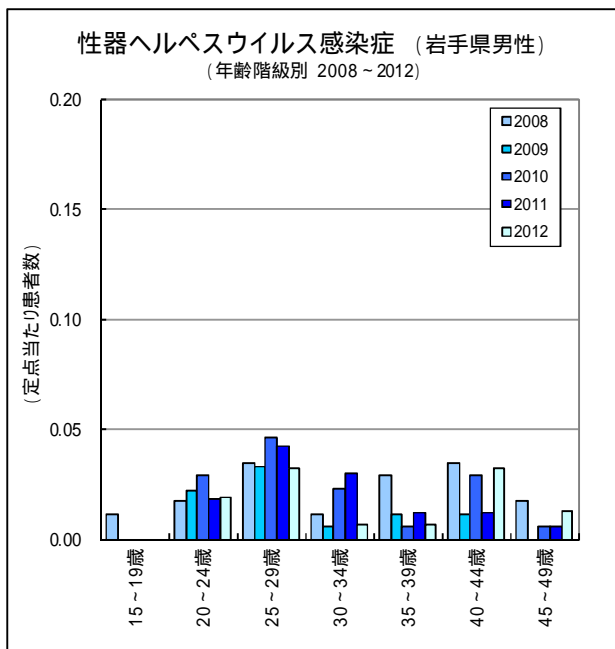
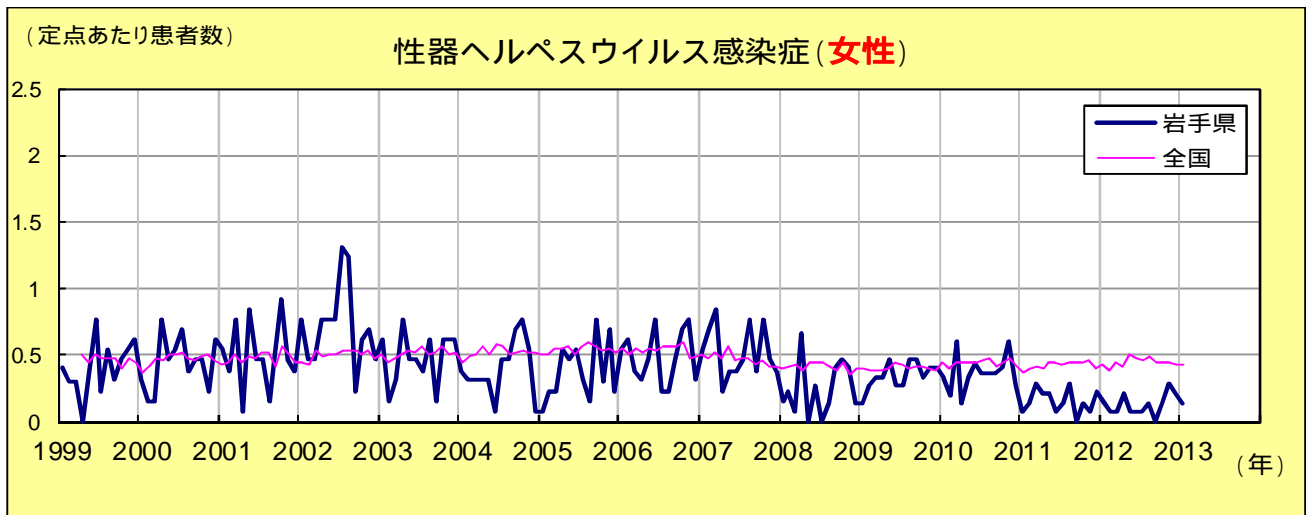
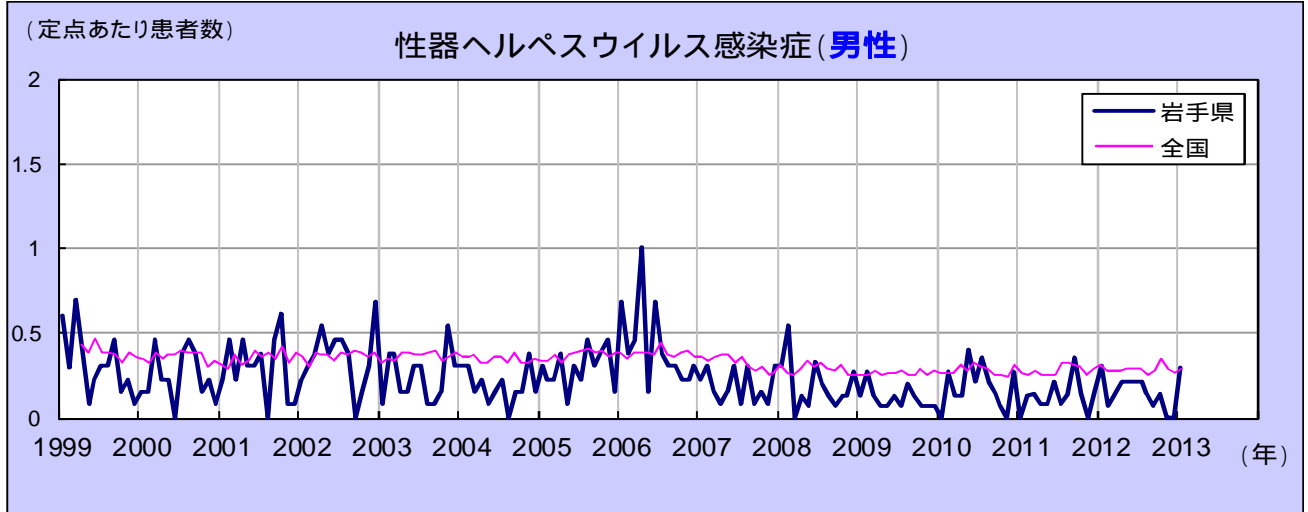
性器クラミジア感染症

男性では20歳代および30歳代で多く、女性では15～19歳および20歳代で多く罹患しています。男女とも減少傾向にあります。2012年は、40歳代男性が増加しています。



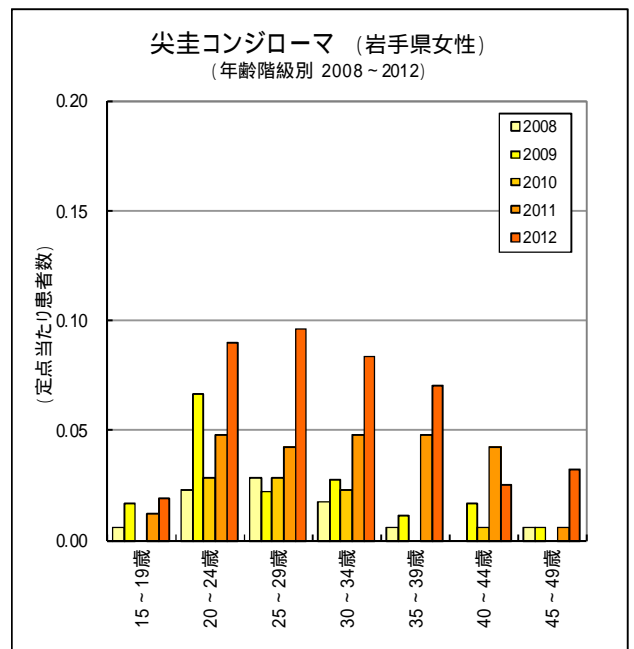
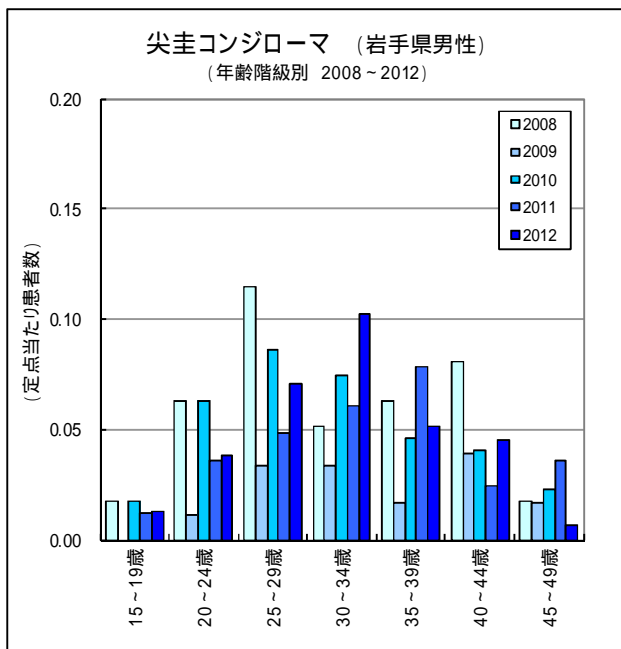
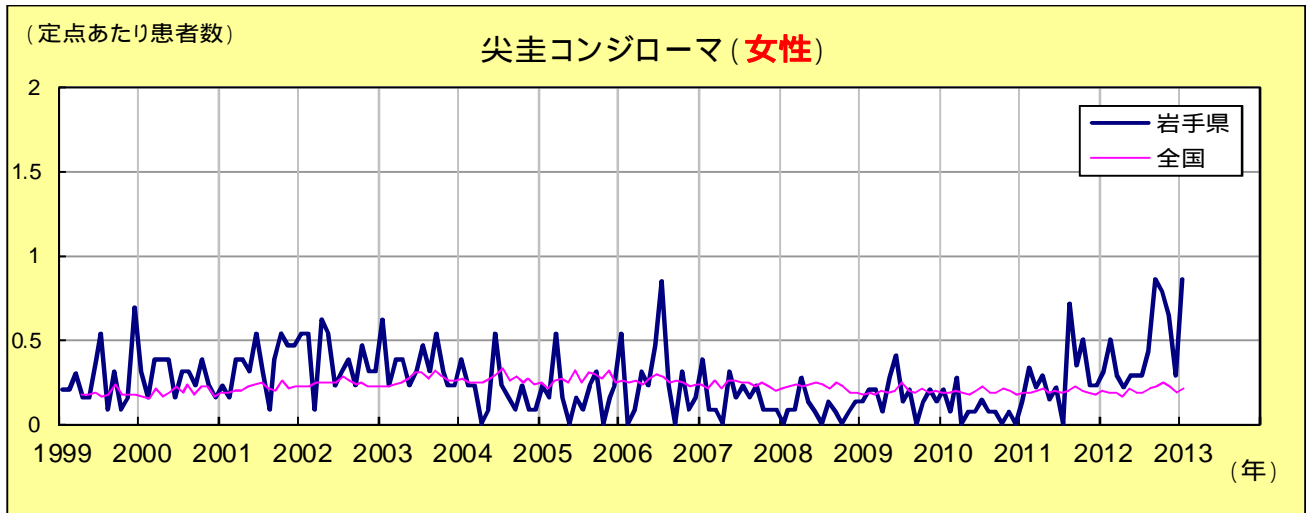
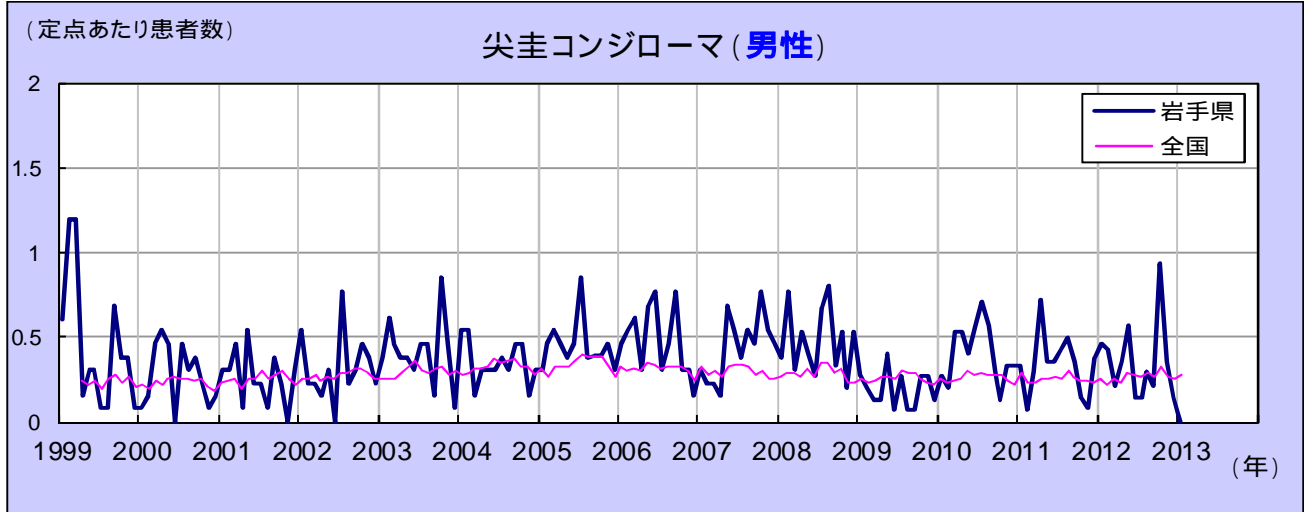
性器ヘルペスウイルス感染症

男性では20歳代および40歳代で多く罹患しています。女性は20歳代で多く罹患しています。2012年は、40歳代の男性、15歳～19歳および20歳代の女性に増加傾向がみられます。



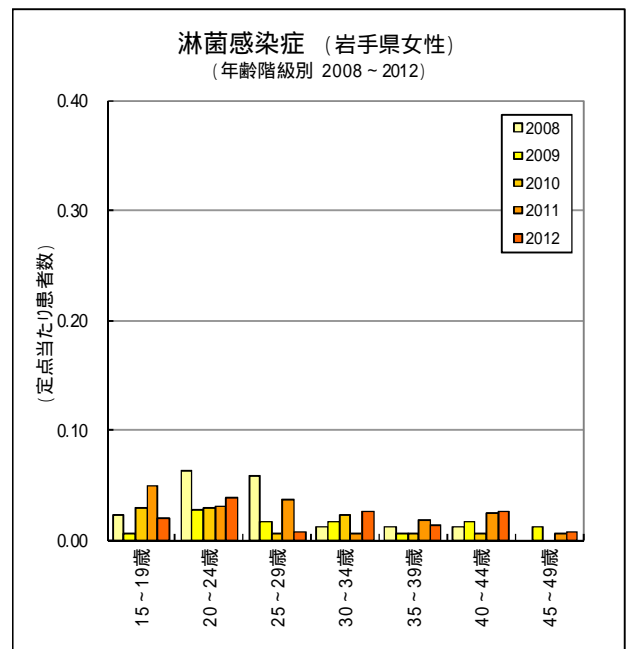
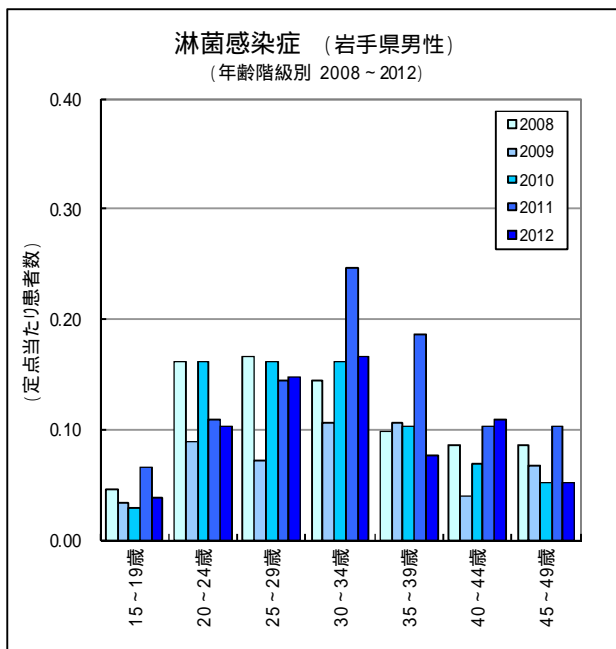
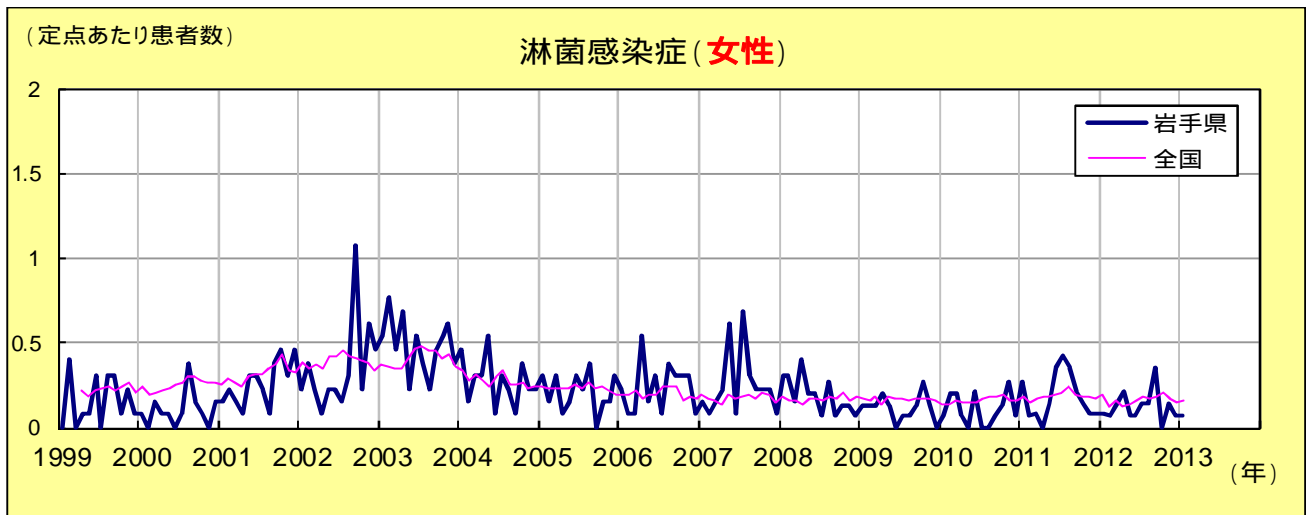
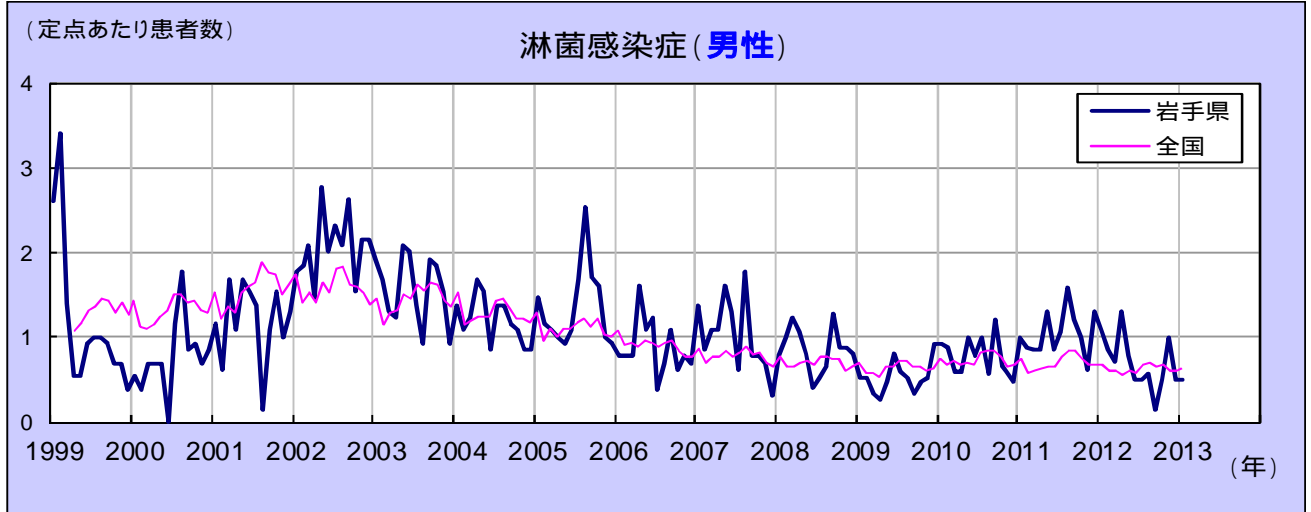
尖圭コンジローマ

男女ともに20歳代から40歳代に患者が分布しています。2012年は、男性の25～29歳および30～34歳で大きく増加しました。女性は増加傾向にあり、40～44歳以外の年齢層で増加しています。

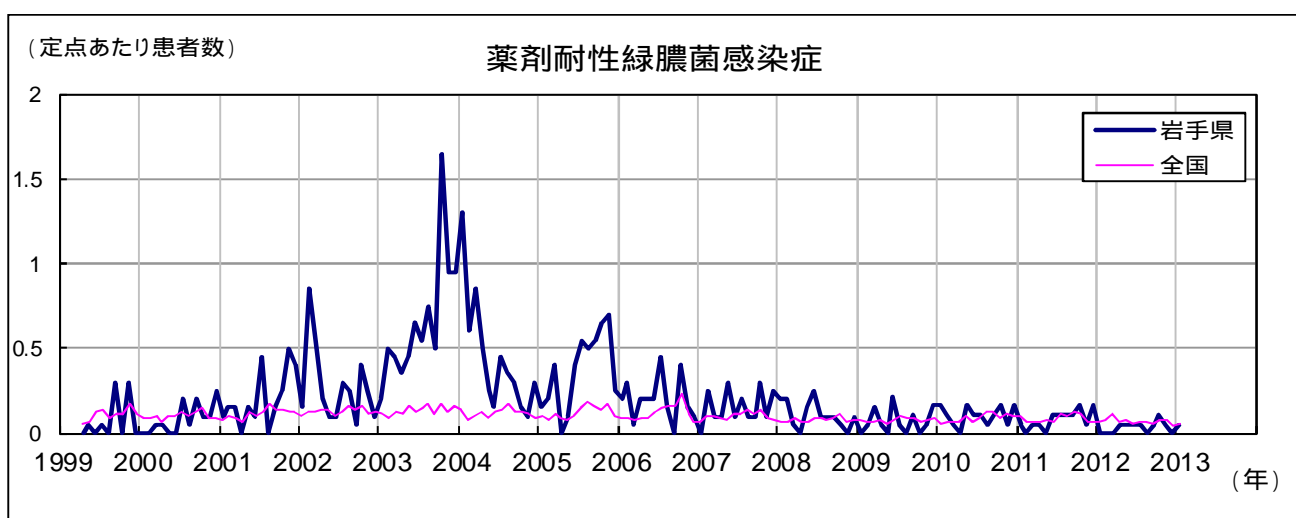
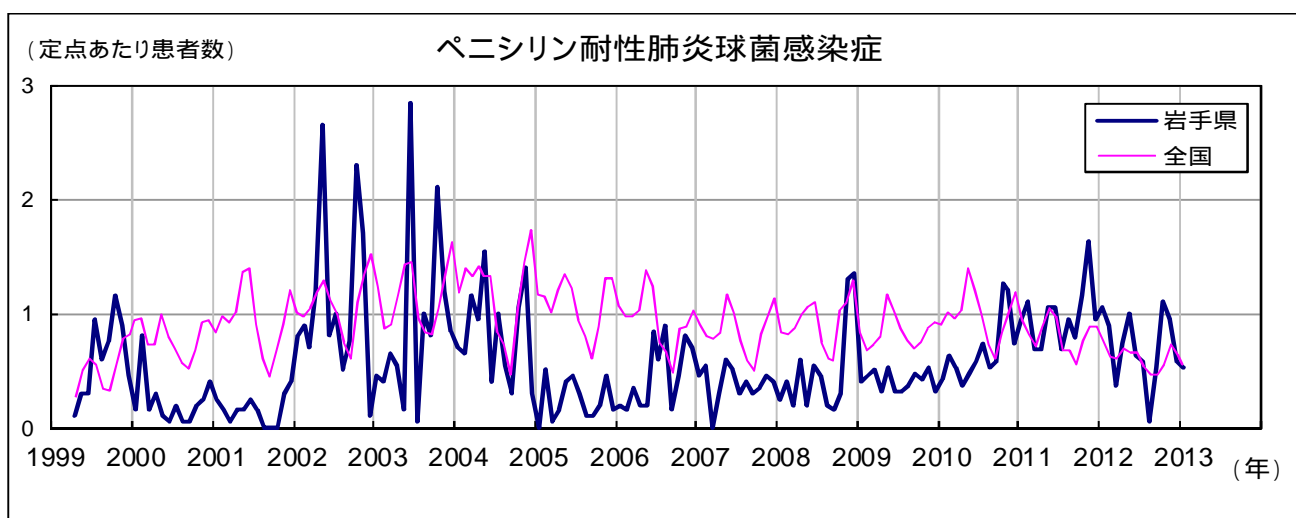
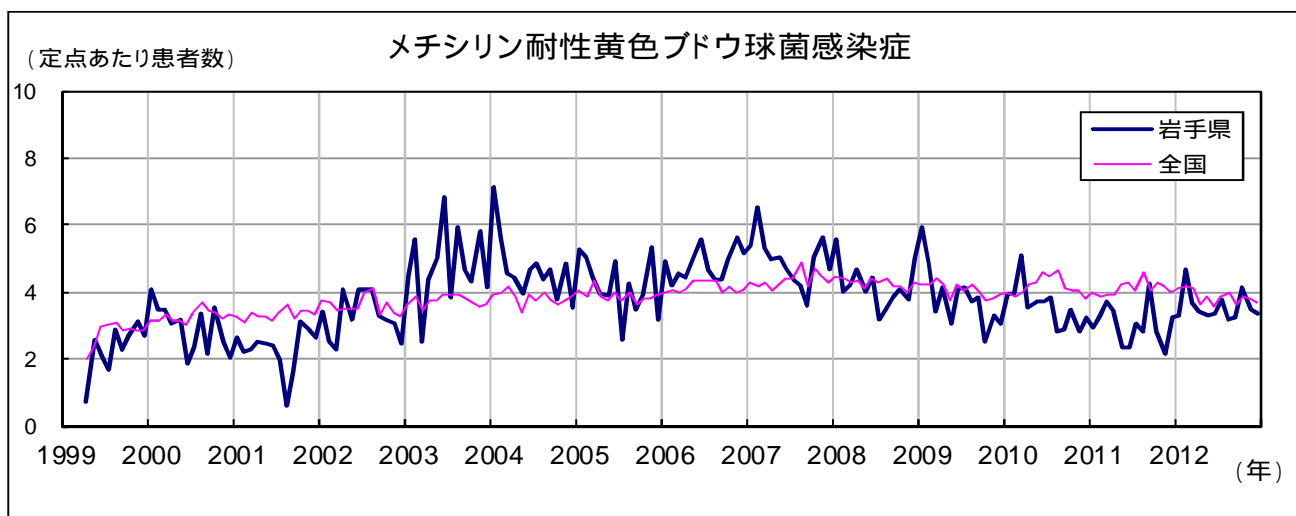


淋菌感染症

男性では20～40歳代で多く罹患しています。女性では15～19歳および20歳代が多く罹患しています。



薬剤耐性菌感染症



病原体検出情報

平成24年9月から平成25年2月まで、県内の病原体定点医療機関等で採取した検体から岩手県環境保健研究センターで分離検出した病原体は下表のとおりです。

月別病原体検出状況

検査結果	9月	10月	11月	12月	1月	2月	計
A群コクサッキーウイルス2型	-	-	1	-	-	-	1
A群コクサッキーウイルス6型	1	-	-	-	-	-	1
A群コクサッキーウイルス9型	1	2	-	-	-	-	3
エコーウイルス6型	-	-	-	1	-	-	1
エンテロウイルス71型	3	2	-	-	-	-	5
ライノウイルス	1	8	16	12	3	-	40
インフルエンザウイルスA香港型	-	-	4	13	33	3	53
パラインフルエンザウイルス1型	-	-	-	1	-	-	1
パラインフルエンザウイルス2型	-	-	1	-	-	-	1
パラインフルエンザウイルス3型	1	-	-	1	-	-	2
RSウイルス	3	2	1	1	2	-	9
ヒトメタニューモウイルス	-	-	-	-	1	-	1
ムンプスウイルス	1	1	-	-	-	-	2
ノロウイルス遺伝子群II	-	-	3	4	1	-	8
アデノウイルス1型	-	-	-	2	-	-	2
アデノウイルス2型	1	-	1	2	-	-	4
アデノウイルス3型	-	-	-	-	1	-	1
アデノウイルス5型	-	2	-	-	1	-	3
アデノウイルス56型	1	-	-	-	-	-	1
単純ヘルペスウイルス1型	-	-	-	2	-	-	2
EBウイルス	-	-	1	-	-	-	1
	13	17	28	28	4	4	142

病原体検出情報（つづき）

疾病別病原体検出状況

疾病名	検出病原体	検出数
インフルエンザ	インフルエンザA香港型	52
RSウイルス感染症	アデノウイルス2型	1
	RSウイルス	4
	ライノウイルス	1
感染性胃腸炎	コクサッキーウイルスA9	1
	ノロウイルス遺伝子群II	8
	アデノウイルス3型	1
手足口病	A群コクサッキーウイルス6型	1
	エンテロウイルス71型	3
百日咳	パラインフルエンザウイルス3型	1
ヘルパンギーナ	コクサッキーウイルスA2	1
	ライノウイルス	1
流行性耳下腺炎	ムンプスウイルス	1
	単純ヘルペスウイルス	1
無菌性髄膜炎	エンテロウイルス71型	2
	ムンプスウイルス	1
麻しん	コクサッキーウイルスA9	1
風しん	パラインフルエンザウイルス2型	1
	ライノウイルス	1
その他	コクサッキーウイルスA9	1
	エコーウイルス6型	1
	ライノウイルス	37
	ヒトメタニューモウイルス	1
	RSウイルス	5
	インフルエンザウイルスA香港型	1
	パラインフルエンザウイルス1型	1
	パラインフルエンザウイルス3型	1
	アデノウイルス1型	2
	アデノウイルス2型	3
	アデノウイルス5型	3
	単純ヘルペスウイルス	2
	EBウイルス	1

結核発生動向

結核の発生動向の詳細は、岩手県感染症情報センターのホームページをご覧ください。
<http://www.pref.iwate.jp/~hp1353/kansen/index.html>

無料です!!

岩手の感染症情報をメールで毎週お届けする

「岩手県感染症情報ウィークリーマガジン」

を配信しています

配信の登録は以下のURLからお願いします。

<http://www.pref.iwate.jp/~hp1353/kansen/mailmagazine.html>

岩手県感染症月報 平成25年1月

平成25年3月1日発行

監修：岩手県感染症発生動向調査委員会
発行：岩手県環境保健研究センター
岩手県保健福祉部医療推進課
事務局：岩手県感染症情報センター
(岩手県環境保健研究センター保健科学部内)
〒020-0857 岩手県盛岡市北飯岡1-11-16
(平成24年2月20日より住居表示が変更となりました。)
TEL:019-656-5669(直通) FAX:019-656-5667
E-mail: CC0019@pref.iwate.jp
URL: <http://www.pref.iwate.jp/~hp1353/kansen/>