

岩手県感染症週報

平成25年第40週(9月30日～10月6日)

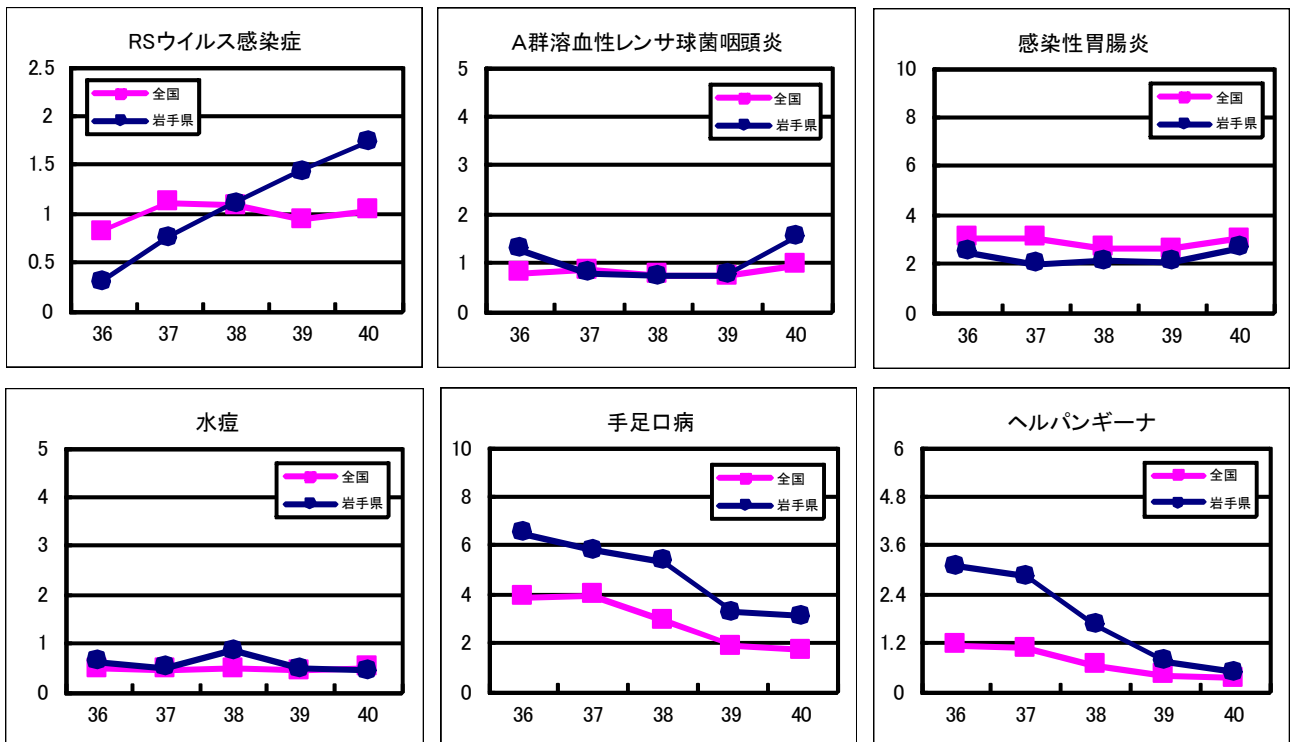
岩手県感染症情報センター

第40週の概要

- 1 類感染症 ・患者発生の報告はありませんでした。
- 2 類感染症 ・結核の患者の報告が、6例（潜在性結核2例）ありました。
- 3 類感染症 ・腸管出血性大腸菌感染症の患者の報告が3例ありました。今年これまでの報告数は96例となりました。
- 4 類感染症 ・患者発生の報告はありませんでした。
- 5 類感染症（全数把握対象疾患）
 - ・患者発生の報告はありませんでした。
- 5 類感染症（定点把握対象疾患）
 - ・RSウイルス感染症は、増加が続いています。盛岡市、奥州および中部地区で多い状況が続いています。今後他の地区への広がり等、発生の動向に注意が必要です。
 - ・手足口病は、前週よりやや減少しましたが、過去5年間の同時期と比較して報告数の多い状況が続いています。中部および二戸地区で警報値（定点あたり患者数5人）を超えているほか、大船渡および宮古地区でも多くなっています。今後も引き続き、手洗いの励行など予防対策が重要です。
 - ・感染性胃腸炎は、二戸地区で定点あたり患者数10人を超えています。同地区の患者の年齢層は2歳以下の乳児が多くなっています。例年、この時期から患者の報告数が多くなり、冬期に流行のピークがあるので、石けんと流水による十分な手洗い等の予防対策の再確認が必要です。

最近の注目疾患（定点あたり患者数の過去5週の動き）

(疾患によって目盛りのスケールが違うことに注意)



定点把握対象疾患 (過去5週の動き)

(定点あたり患者数)

疾病名	地域	週					流行傾向	
		36	37	38	39	40		
インフルエンザ	岩手県	0.02	0.03	0	0	0	→	
	全国	0.01	0.02	0.02	0.02	0.03		
RSウイルス感染症	岩手県	0.3	0.75	1.1	1.43	1.73	↗	☆
	全国	0.81	1.11	1.08	0.94	1.03		
咽頭結膜熱	岩手県	0.1	0.08	0.03	0.05	0	→	
	全国	0.53	0.53	0.39	0.29	0.29		
A群溶血性レンサ球菌咽頭炎	岩手県	1.28	0.78	0.73	0.75	1.53	→	☆
	全国	0.78	0.86	0.74	0.72	0.96		
感染性胃腸炎	岩手県	2.48	2	2.1	2.05	2.65	→	☆
	全国	3.06	3.05	2.66	2.62	3		
水痘	岩手県	0.63	0.5	0.85	0.48	0.45	→	☆
	全国	0.49	0.46	0.49	0.44	0.51		
手足口病	岩手県	6.48	5.8	5.35	3.25	3.1	→	☆☆
	全国	3.88	3.96	2.94	1.87	1.71		
伝染性紅斑	岩手県	0.18	0.13	0.2	0.18	0.28	→	☆☆
	全国	0.04	0.05	0.04	0.04	0.04		
突発性発疹	岩手県	0.5	0.3	0.5	0.53	0.4	→	☆
	全国	0.63	0.61	0.55	0.48	0.59		
百日咳	岩手県	0	0	0	0	0	→	
	全国	0.01	0.01	0.01	0.01	0.01		
ヘルパンギーナ	岩手県	3.08	2.83	1.63	0.75	0.48	↘	☆
	全国	1.15	1.08	0.66	0.4	0.33		
流行性耳下腺炎	岩手県	0.53	0.63	0.55	0.4	0.53	→	☆
	全国	0.21	0.23	0.23	0.23	0.23		
急性出血性結膜炎	岩手県	0	0	0	0	0	→	
	全国	0.01	0.01	0.01	0.01	0.01		
流行性角結膜炎	岩手県	0.14	0.14	0.29	0.29	0.14	→	☆
	全国	0.76	0.81	0.65	0.61	0.54		
細菌性髄膜炎	岩手県	0	0	0	0.05	0.05	→	
	全国	0.01	0.01	0.01	0.02	0.02		
無菌性髄膜炎	岩手県	0.05	0.05	0	0	0.05	→	
	全国	0.08	0.07	0.07	0.06	0.04		
マイコプラズマ肺炎	岩手県	0.53	0.53	0.79	1	1.16	→	☆
	全国	0.32	0.41	0.34	0.33	0.36		
クラミジア肺炎 (オウム病を除く)	岩手県	0	0	0	0	0	→	
	全国	0.03	0.01	0.02	0.02	0.03		

【流行傾向の見方】

- 無印 : ほとんど患者が発生していません
- ☆ : 患者が発生しています
- ☆☆ : 警報値を超えた地区が1～2地区あります
- ☆☆☆ : 多くの地区で警報値を超えています

全数把握対象疾患 (過去5週の動き)

※重症熱性血小板減少症候群 (SFTS) が
10週より対象疾患になりました。

(患者発生数)

	疾病名	(週) 岩手県					全国		
		36	37	38	39	40	累計	40	累計
一類 感染症	エボラ出血熱	0	0	0	0	0	0	0	0
	クリミア・コンゴ出血熱	0	0	0	0	0	0	0	0
	痘そう	0	0	0	0	0	0	0	0
	南米出血熱	0	0	0	0	0	0	0	0
	ペスト	0	0	0	0	0	0	0	0
	マールブルグ病	0	0	0	0	0	0	0	0
	ラッサ熱	0	0	0	0	0	0	0	0
二類	急性灰白髄炎	0	0	0	0	0	0	0	1
	結核 () 内は潜在性結核感染症患者数	8 (3)	4 (2)	4 (1)	2 (1)	6 (2)	165 (55)	382	20299
	ジフテリア	0	0	0	0	0	0	0	0
	重症呼吸器症候群	0	0	0	0	0	0	0	0
	鳥インフルエンザ (H5N1)	0	0	0	0	0	0	0	0
三類	コレラ	0	0	0	0	0	0	0	2
	細菌性赤痢	0	0	0	0	0	0	3	118
	腸管出血性大腸菌感染症	1	5	5	5	3	96	74	3288
	腸チフス	0	0	0	0	0	0	2	51
	パラチフス	0	0	0	0	0	0	1	41
四類 感染症	E型肝炎	0	0	0	0	0	0	2	93
	ウエストナイル熱 (ウエストナイル脳炎を含む)	0	0	0	0	0	0	0	0
	A型肝炎	0	0	0	0	0	0	2	106
	エキノкокクス症	0	0	0	0	0	0	0	12
	黄熱	0	0	0	0	0	0	0	0
	オウム病	0	0	0	0	0	0	0	8
	オムスク出血熱	0	0	0	0	0	0	0	0
	回帰熱	0	0	0	0	0	0	0	1
	キャサヌル森林病	0	0	0	0	0	0	0	0
	Q熱	0	0	0	0	0	0	1	5
	狂犬病	0	0	0	0	0	0	0	0
	コクシジオイデス症	0	0	0	0	0	0	0	3
	サル痘	0	0	0	0	0	0	0	0
	重症熱性血小板減少症候群 (SFTS)	0	0	0	0	0	0	0	39
	腎症候性出血熱	0	0	0	0	0	0	0	0
	西部ウマ脳炎	0	0	0	0	0	0	0	0
	ダニ媒介脳炎	0	0	0	0	0	0	0	0
	炭疽	0	0	0	0	0	0	0	0
	チクングニア熱	0	0	0	0	0	0	0	11
	つつが虫病	0	0	0	0	0	6	0	144
	デング熱	0	0	0	0	0	0	8	192
	東部ウマ脳炎	0	0	0	0	0	0	0	0
	鳥インフルエンザ (H5N1、H7N9を除く)	0	0	0	0	0	0	0	0
	ニパウイルス感染症	0	0	0	0	0	0	0	0
	日本紅斑熱	0	0	0	0	0	0	6	109
	日本脳炎	0	0	0	0	0	0	2	6
	ハンタウイルス肺症候群	0	0	0	0	0	0	0	0
	Bウイルス病	0	0	0	0	0	0	0	0
	鼻疽	0	0	0	0	0	0	0	0
	ブルセラ症	0	0	0	0	0	0	0	2
	ベネゼエラウマ脳炎	0	0	0	0	0	0	0	0
	ヘンドラウイルス感染症	0	0	0	0	0	0	0	0
	発疹チフス	0	0	0	0	0	0	0	0
	ボツリヌス症	0	0	0	0	0	0	0	0
	マラリア	0	0	0	0	0	0	1	37
	野兔病	0	0	0	0	0	0	0	0
	ライム病	0	0	0	0	0	0	0	17
	リッサウイルス感染症	0	0	0	0	0	0	0	0
	リフトバレー熱	0	0	0	0	0	0	0	0
	類鼻疽	0	0	0	0	0	0	1	3
レジオネラ症	0	0	1	1	1	10	16	829	
レプトスピラ症	0	0	1	0	0	1	1	19	
ロッキー山紅斑熱	0	0	0	0	0	0	0	0	

全数把握対象疾患 (続き) (過去5週の動き)

(患者発生数)

※侵襲性インフルエンザ菌感染症、侵襲性髄膜炎菌感染症、侵襲性肺炎球菌感染症が第14週より、鳥インフルエンザ (H7N9) が第19週より届出対象疾患となりました。

分類	疾病名	(週) 岩手県					全国		
		36	37	38	39	40	累計	40	累計
五類感染症	アメーバ赤痢	0	0	0	0	0	2	11	798
	ウイルス性肝炎 (A型肝炎及びE型肝炎を除く)	0	0	0	0	0	0	2	222
	急性脳炎 (ウエストナイル脳炎及び日本脳炎を除く)	0	0	0	0	0	3	3	286
	クリプトスポリジウム症	0	0	0	0	0	0	0	14
	クロイツフェルト・ヤコブ病	0	0	0	0	0	1	2	158
	劇症型溶血性レンサ球菌感染症	0	0	0	0	0	1	3	159
	後天性免疫不全症候群	0	0	0	0	0	1	17	1172
	ジアルジア症	0	0	0	0	0	0	1	65
	侵襲性インフルエンザ菌感染症	0	0	0	0	0	1	1	76
	侵襲性髄膜炎菌感染症	0	0	0	0	0	0	0	17
	侵襲性肺炎球菌感染症	0	0	0	0	0	1	6	595
	先天性風しん症候群	0	0	0	0	0	0	1	16
	梅毒	0	0	0	0	0	1	17	925
	破傷風	0	0	0	0	0	1	3	107
	バンコマイシン耐性黄色ブドウ球菌感染症	0	0	0	0	0	0	0	0
	バンコマイシン耐性腸球菌感染症	0	0	0	0	0	0	1	45
	風しん	1	0	0	0	0	8	25	14145
	麻しん	0	0	0	0	0	0	0	206
指定	鳥インフルエンザ (H7N9)	0	0	0	0	0	0	0	0

今注目の感染症

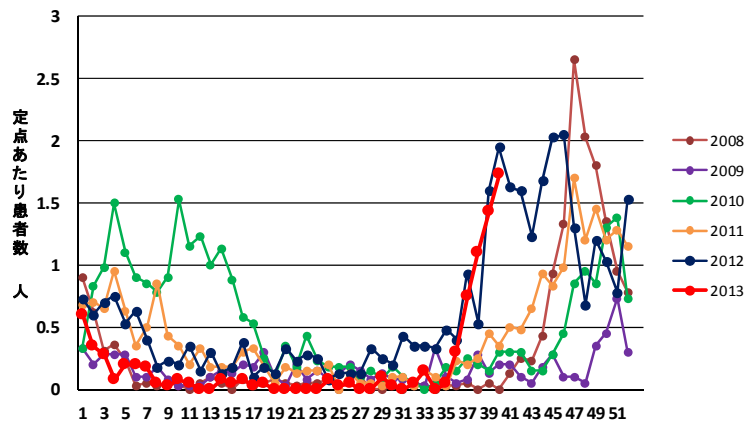
R S ウイルス感染症

R S ウイルス感染症は、R S ウイルス (respiratory syncytial virus) の感染によって発症する呼吸器感染症です。終生免疫は獲得されず、年齢を問わず生涯にわたり顕性感染を繰り返す。生後1歳までに半数以上の児が、2歳までにほぼ100%の児が初感染を受けるとされています。特に、生後数週間～数ヶ月間の時期においては、母体からの移行抗体があるにもかかわらず、肺炎や細気管支炎など重症化する場合があります。無呼吸、ADH分泌異常症候群、急性脳炎なども注意すべき合併症です。

例年、冬期に発生のピークが見られていますが、昨年は7月頃から増加傾向がみられ、9月下旬と11月初旬に2つのピークがありました。今年は9月初旬より急増しています。今後の発生の動向に注意が必要です。

R S ウイルス感染症に関するQ&A http://www.mhlw.go.jp/bunya/kenkou/kekaku-kansenshou19/rs_qa.html

RSウイルス感染症週別患者報告数岩手県(2009～2013)



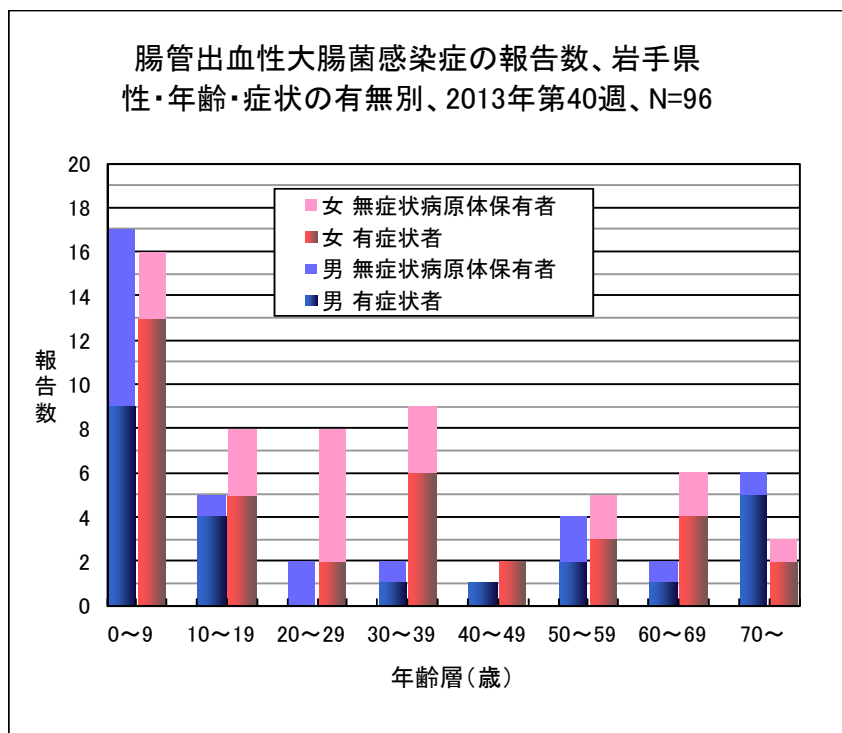
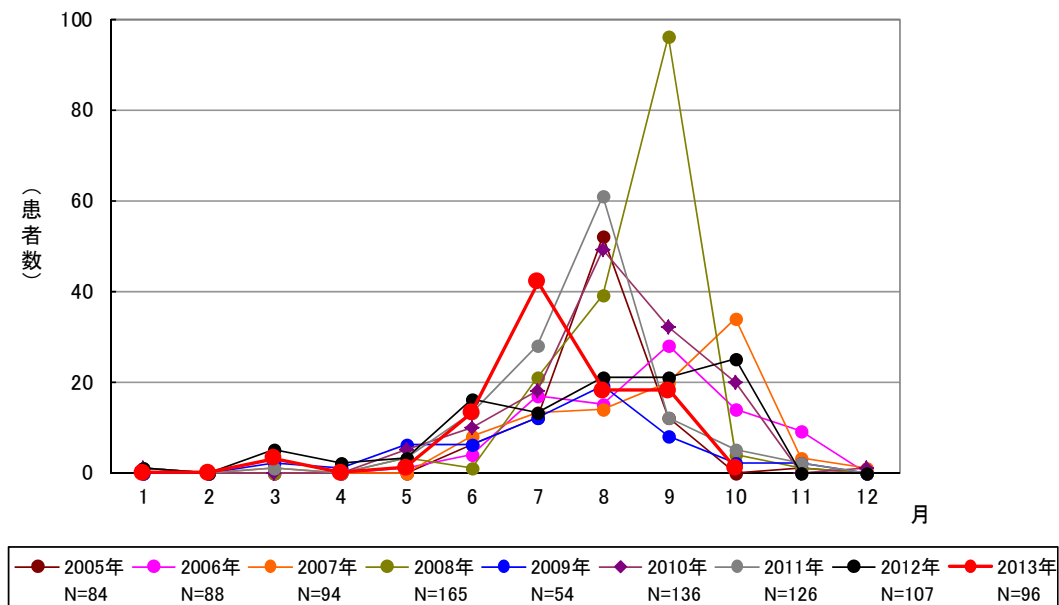
今注目の感染症 (つづき)

腸管出血性大腸菌感染症

腸管出血性大腸菌感染症は、第40週までに96例の患者が報告されています。原因となった大腸菌はO157が47例、O26が37例、O111が4例、その他が8例となっています。年齢層別では、0～9歳(33名)、10～19歳(13名)、30～39歳(11名)、20～29歳(10名)、50～59歳(9名)、70歳以上(9名)の順に多くなっています。

岩手県では、6月から10月に発生数が多く、予防には、食品を十分加熱するなど食中毒対策を徹底するとともに、ヒトからヒトへの二次感染を予防するために、石けんと流水を用いた手洗いの励行が重要

腸管出血性大腸菌感染症 月別患者数 (岩手県2005年～2013年)



今注目の感染症 (つづき)

手足口病とヘルパンギーナ

手足口病は、その名が示すとおり、口腔粘膜および手や足などに現れる水疱性の発疹を主症状とした急性ウイルス感染症で、幼児を中心に夏季に流行がみられます。3～5日の潜伏期において口腔粘膜、手掌、足底や足背などの四肢末端に2～3mmの水疱性発疹が出現します。時に肘、膝、臀部などにも出現することがあります。通常は数日で回復する予後良好な疾患ですが、まれに髄膜炎や脳症を併発することがあるので、頭痛や嘔吐がある場合は小児科の受診が必要です。

原因となるウイルスはコクサッキーA16 (CA16)、CA6、CA10、エンテロウイルス71 (EV71)などのエンテロウイルスです。今年、当センターのウイルス検査ではCA6が検出されております。

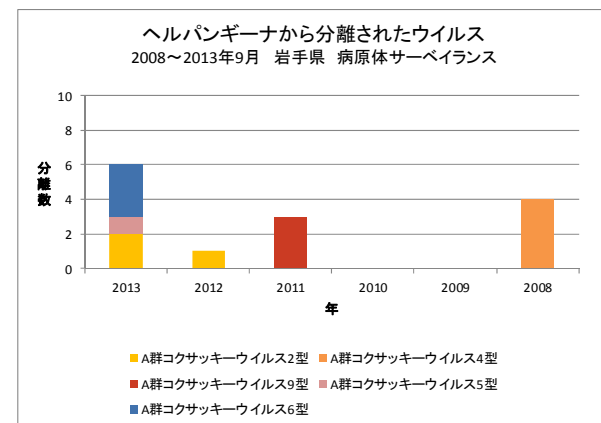
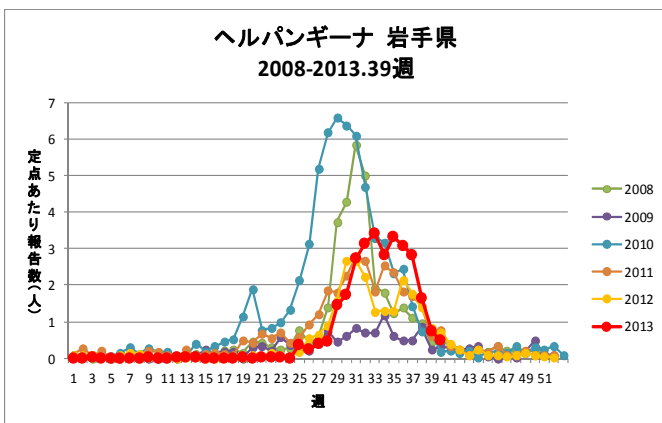
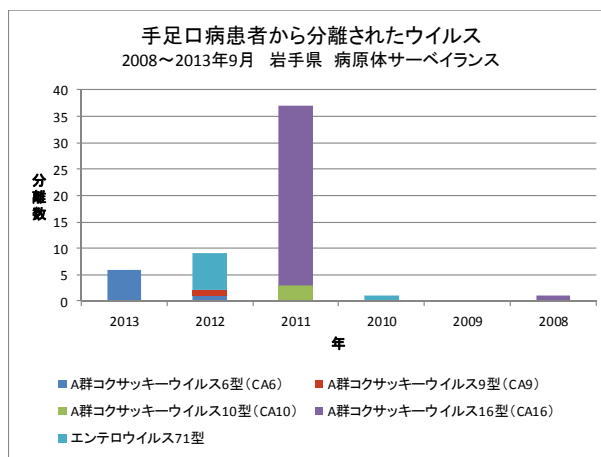
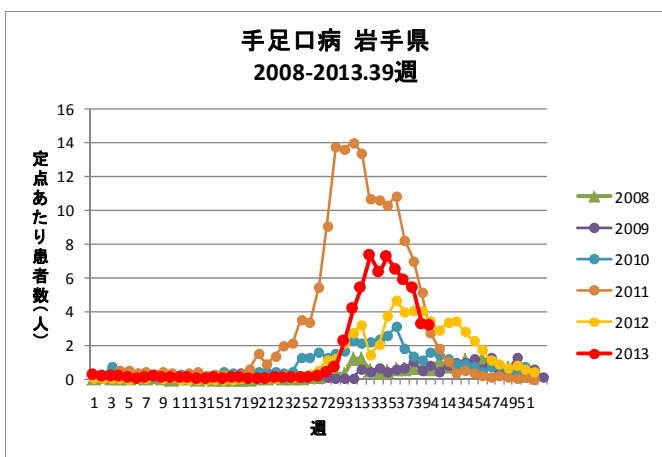
厚生労働省 手足口病に関するQ&A

<http://www.mhlw.go.jp/bunya/kenkou/kekkaku-kansenshou19/hfmd.html>

ヘルパンギーナは、突然の発熱と口腔粘膜に現れる水疱性発疹が特徴の夏季に流行する小児の急性ウイルス性咽頭炎で、いわゆる夏かぜの代表的な疾患です。原因となるウイルスはコクサッキーA群 (CA)が主な病因であり、CA4が最も多く、CA10、CA6などが続いています。今年、当センターのウイルス検査ではCA2、CA5、CA6が検出されております。

県内では7月末から、両疾患とも増加しています。両疾患とも感染経路は接触感染を含む経口感染と飛沫感染ですので、タオルの共用はしないこと、石けんと流水による手洗いと、適切な汚物の処理が重要です。

参考 国立感染症研究所 感染症疫学センター



病原体検出情報

- ・この週には病原体検出情報はありません。

集団感染情報

- ・この週には集団感染情報はありません。

医療機関からの情報

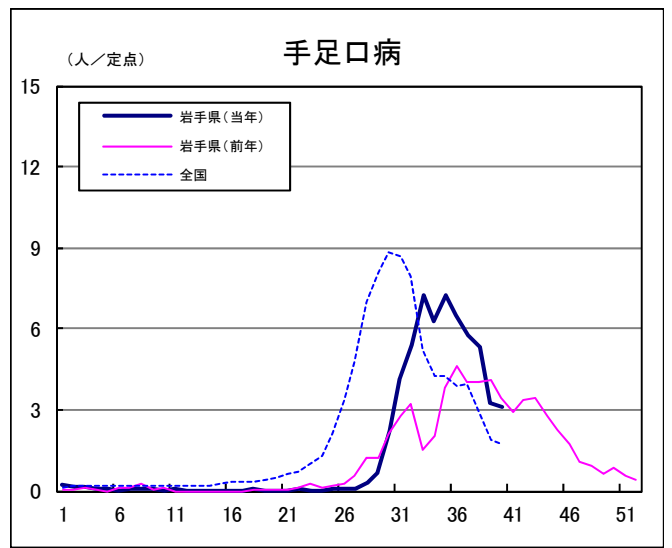
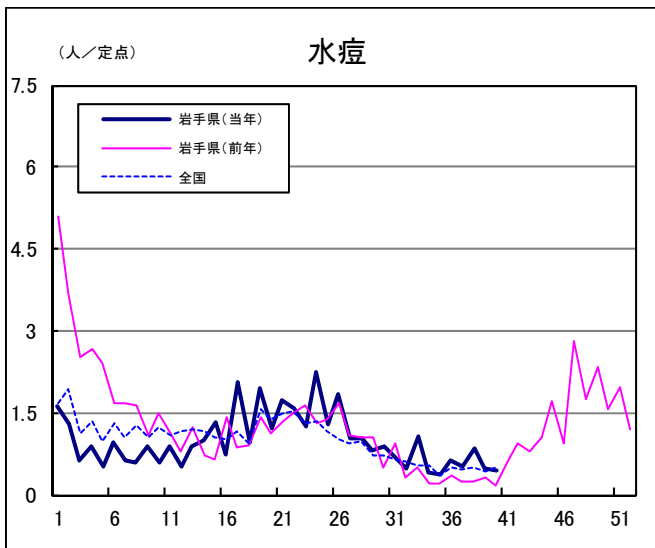
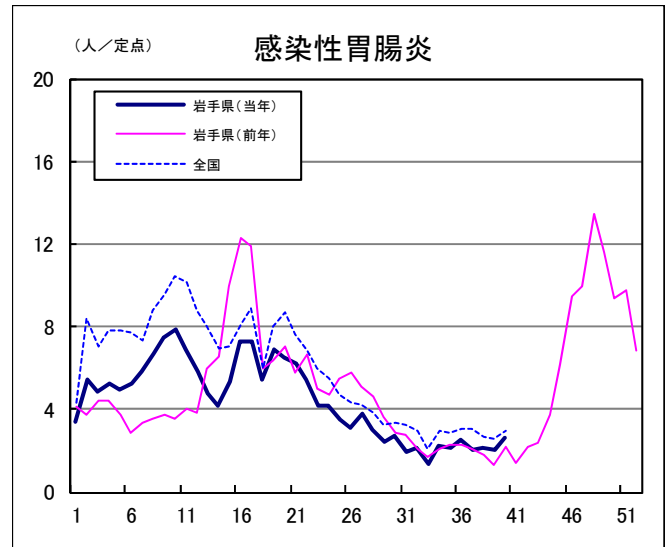
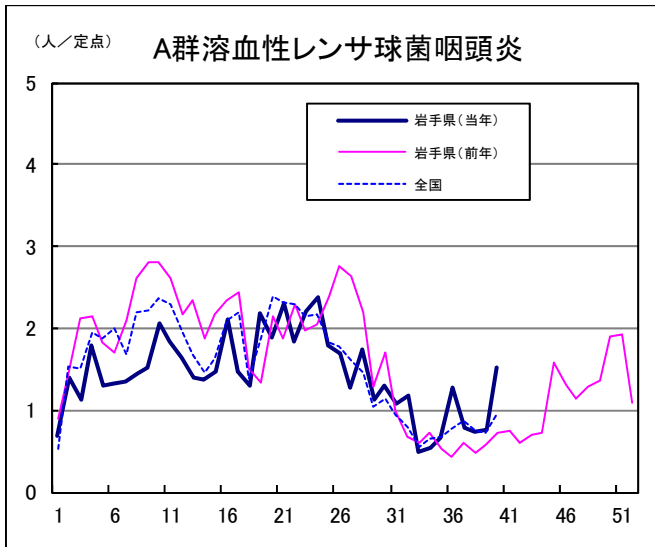
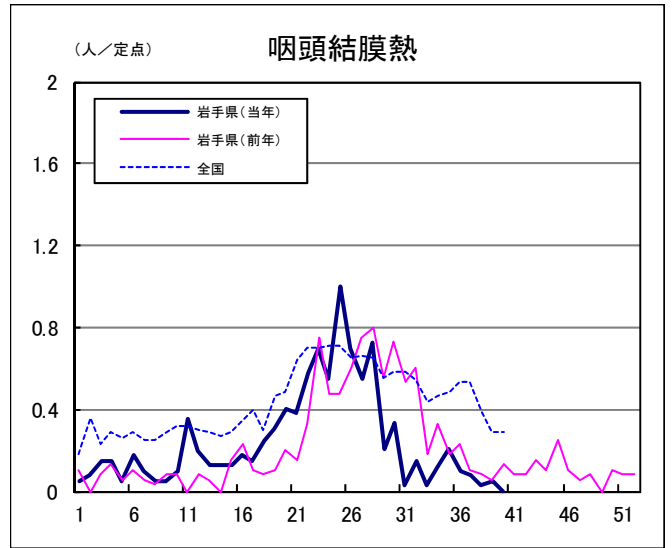
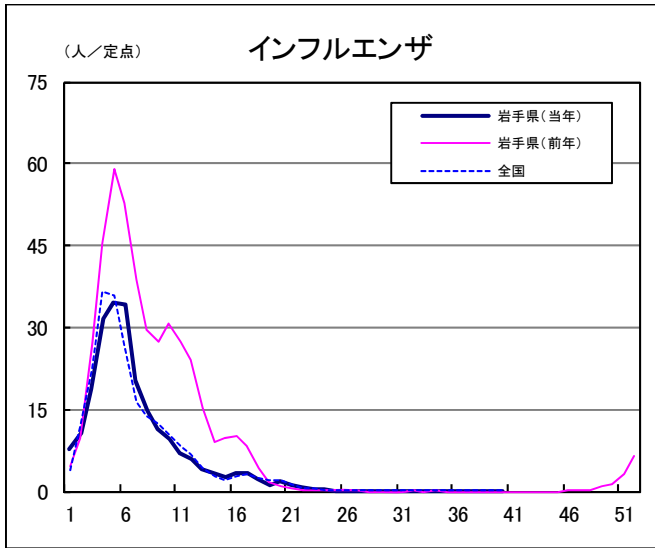
- ・この週には医療機関からの情報はありません。

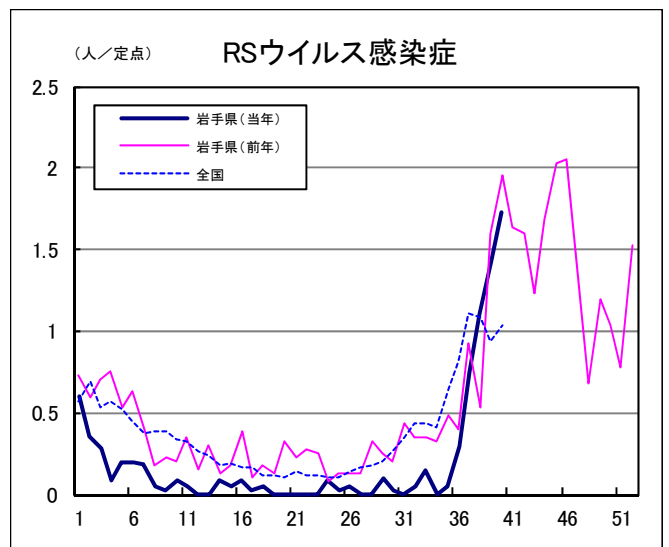
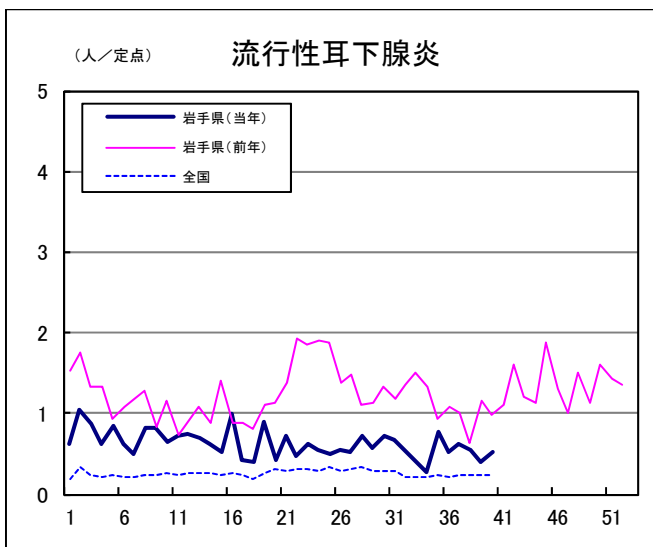
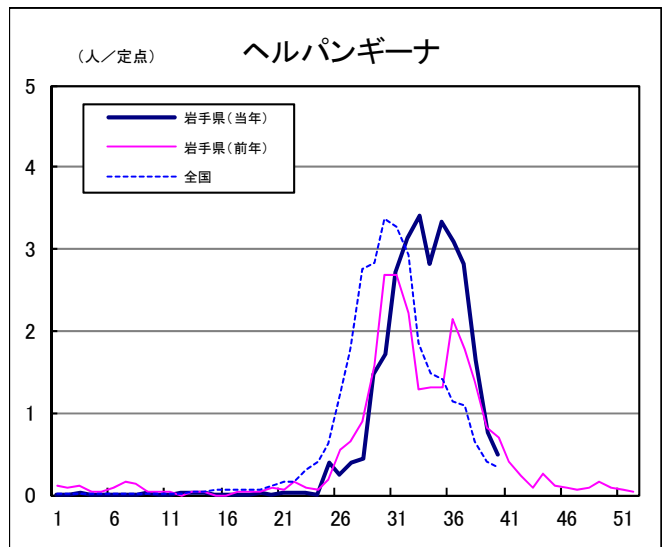
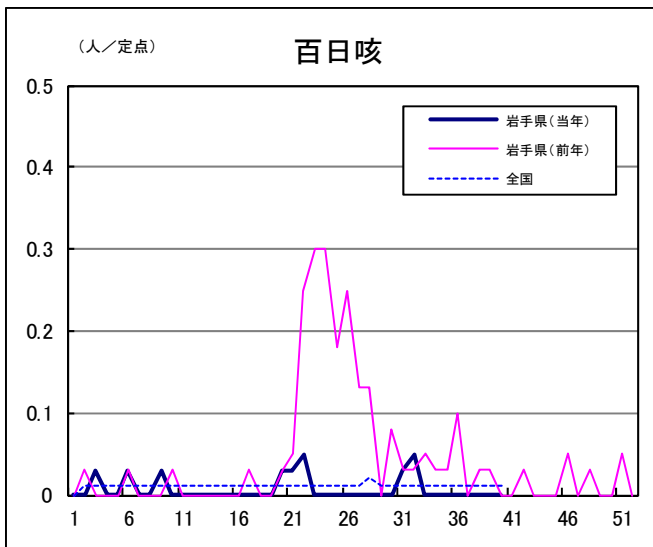
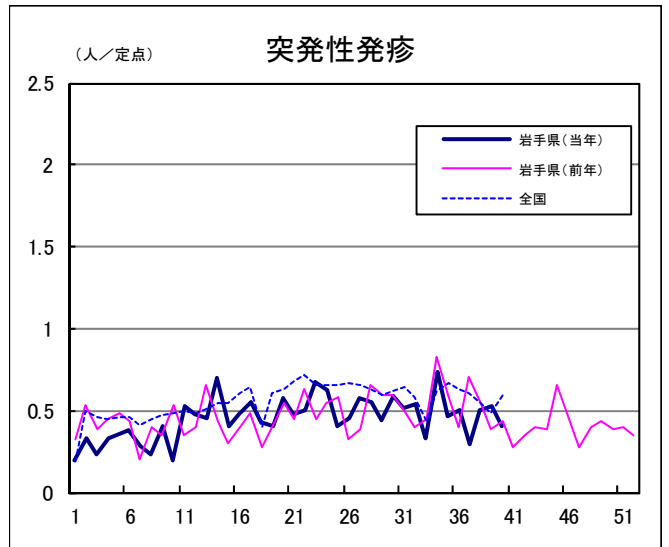
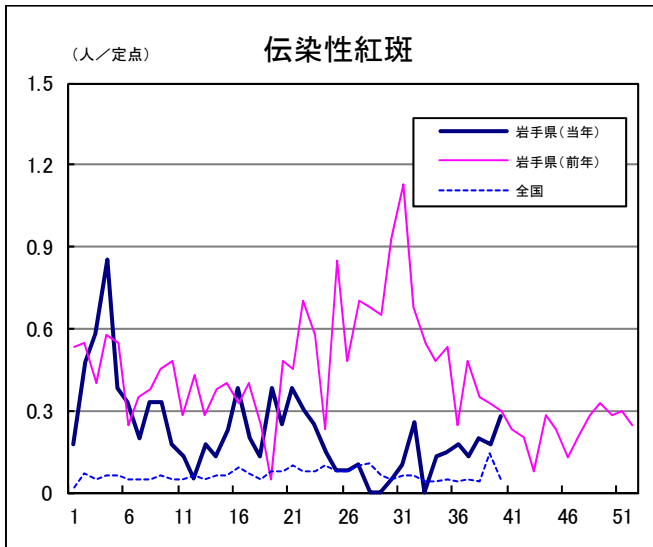
Q & A

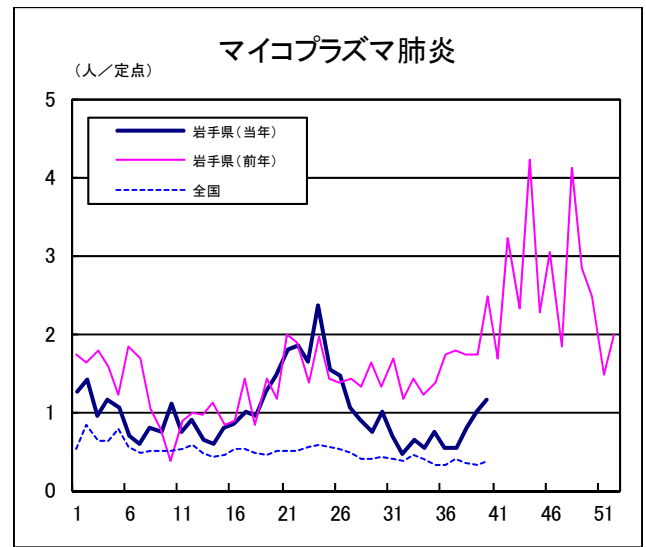
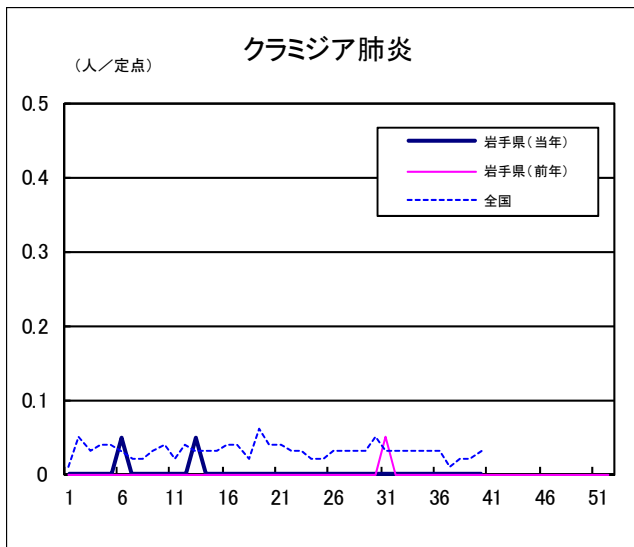
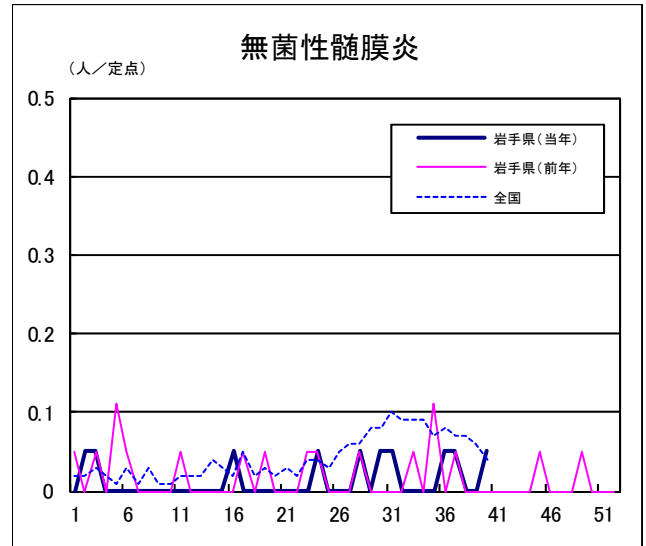
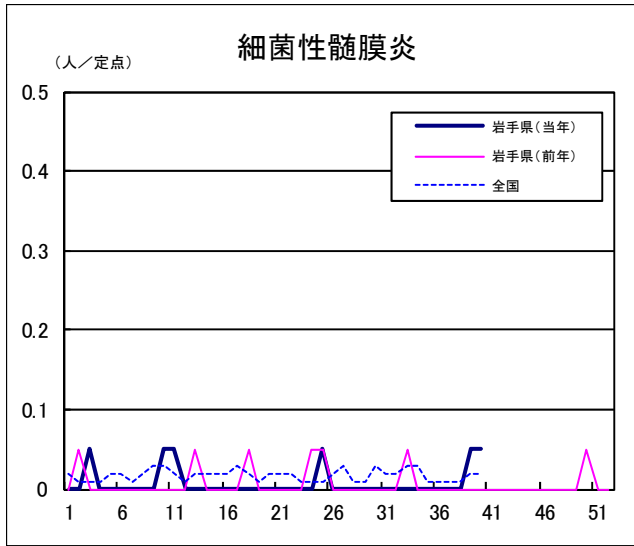
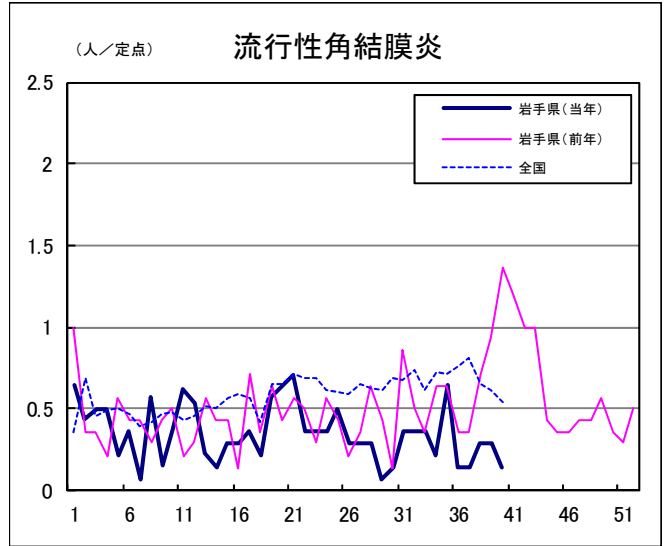
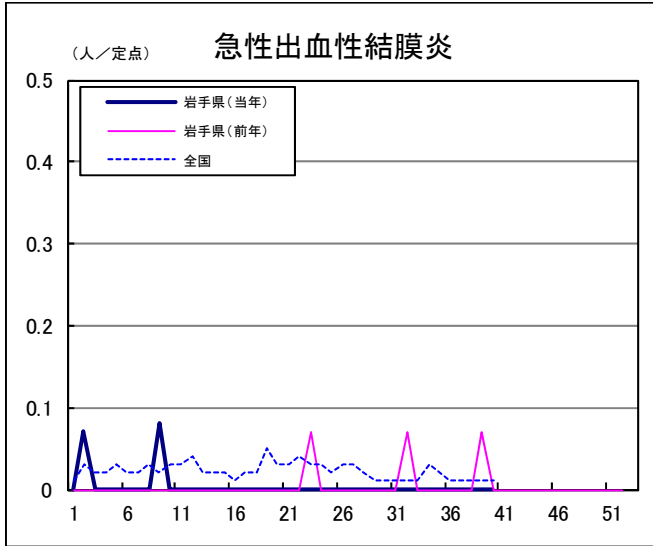
読者の皆様からのご質問にはこの欄でお答えします。

医療機関からの情報や読者の皆様からのご質問は下記の宛先までお寄せください。
岩手県感染症情報センター（岩手県環境保健研究センター保健科学部内）
〒020-0857 岩手県盛岡市北飯岡1-11-16
（平成24年2月20日より住居表示が変更となりました。）
TEL:019-656-5669（直通） FAX:019-656-5667
E-mail: CC0019@pref.iwate.jp

疾病別グラフ (定点あたり患者数の推移)







定点医療機関の数

地区	定点種別 インフル エンザ	小児科定 点	眼科定点	基幹定点
岩手県	64	40	14	19
盛岡市	11	7	3	5
県央	7	5	2	0
中部	12	7	2	4
奥州	7	4	1	2
一関	7	4	1	2
大船渡	6	4	1	1
釜石	3	2	1	1
宮古	5	3	1	1
久慈	3	2	1	1
二戸	3	2	1	2



無料です!!

岩手の感染症情報を毎週メールでお届けする

「岩手県感染症情報ウィークリーマガジン」を配信しています。

配信の登録は以下のURLからお願いします。

<http://www.pref.iwate.jp/~hp1353/kansen/mailmagazine.html>

岩手県感染症週報 平成25年第40週 平成25年10月11日発行

監修：岩手県感染症発生動向調査委員会

発行：岩手県環境保健研究センター
岩手県保健福祉部医療政策室

事務局：岩手県感染症情報センター
(岩手県環境保健研究センター保健科学部内)

〒020-0857 岩手県盛岡市北飯岡1-11-16

(平成24年2月20日より住居表示が変更となりました。)

TEL:019-656-5669 (直通) FAX:019-656-5667

E-mail: CC0019@pref.iwate.jp

URL: <http://www.pref.iwate.jp/~hp1353/kansen/>

<岩手県感染症情報センター>

<http://www.pref.iwate.jp/info.rbz?nd=345&ik=3&pnp=17&pnp=60&pnp=345>

<岩手県保健福祉部医療政策室>