

岩手県感染症週報

平成25年第38週(9月16日～9月22日)

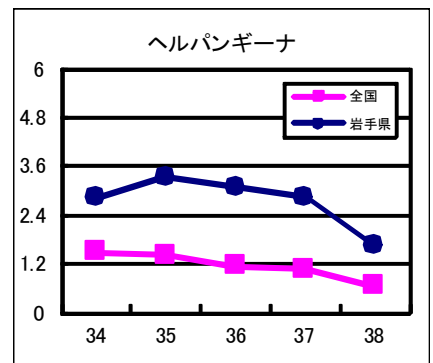
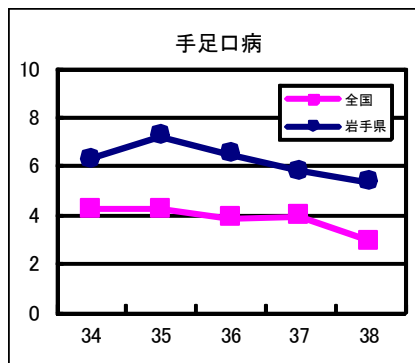
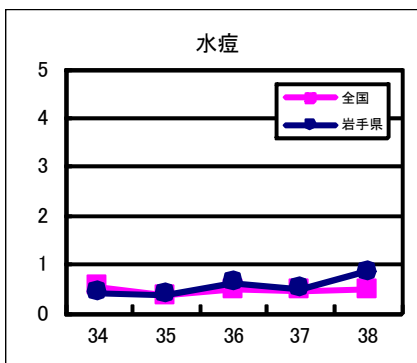
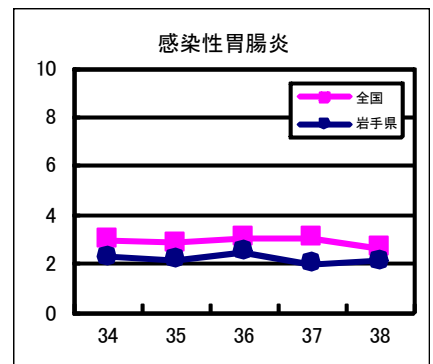
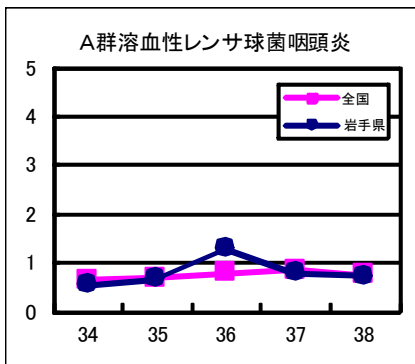
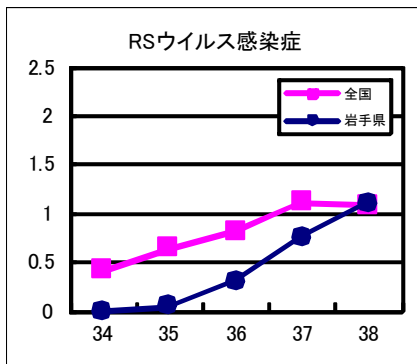
岩手県感染症情報センター

第38週の概要

- 1 類感染症 ・患者発生の報告はありませんでした。
- 2 類感染症 ・結核の患者の報告が、4例(潜在性結核1例)ありました。
- 3 類感染症 ・腸管出血性大腸菌感染症は、5例の報告がありました。
- 4 類感染症 ・レプトスピラ症の患者の報告が1例ありました。患者は沖縄旅行中に感染したと推定されています。本疾患の流行地域では、汚染された水に不用意に入らないことが予防には重要です。
・レジオネラ症の患者の届出が1例ありました。
- 5 類感染症 (全数把握対象疾患)
・患者発生の報告はありませんでした。
- 5 類感染症 (定点把握対象疾患)
・RSウイルス感染症は、奥州地区および中部地区で多くなっています。主に乳幼児が感染し、肺炎や気管支炎など重症化することがあるので、注意が必要です。県内では、9月上旬から急増し過去5年間の同時期と比較して報告数が多くなっています。今後の発生の動向に注意が必要です。
・手足口病は、やや減少しましたが、県全体の報告数は7週続けて警報値(定点あたり患者数5人)を超えており、地区別でも10地区のうち6地区で警報値を超えています。今後も引き続き、手洗いの励行など予防対策が重要です。
・伝染性紅斑は、宮古地区で警報値(同2人)を超えました。同地区では8月下旬より患者の多い状況が続いています。

最近の注目疾患 (定点あたり患者数の過去5週の動き)

(疾患によって目盛りのスケールが違うことに注意)



定点把握対象疾患 (過去5週の動き)

(定点あたり患者数)

疾病名	地域	週					流行傾向	
		34	35	36	37	38		
インフルエンザ	岩手県	0	0	0.02	0.03	0	→	
	全国	0.01	0.02	0.01	0.02	0.02		
RSウイルス感染症	岩手県	0	0.05	0.3	0.75	1.1	↗	☆
	全国	0.41	0.64	0.81	1.11	1.08		
咽頭結膜熱	岩手県	0.13	0.21	0.1	0.08	0.03	→	
	全国	0.47	0.49	0.53	0.53	0.39		
A群溶血性レンサ球菌咽頭炎	岩手県	0.54	0.67	1.28	0.78	0.73	→	☆
	全国	0.64	0.68	0.78	0.86	0.74		
感染性胃腸炎	岩手県	2.26	2.15	2.48	2	2.1	→	☆
	全国	2.96	2.83	3.06	3.05	2.66		
水痘	岩手県	0.41	0.38	0.63	0.5	0.85	→	☆
	全国	0.54	0.35	0.49	0.46	0.49		
手足口病	岩手県	6.28	7.23	6.48	5.8	5.35	→	☆☆☆
	全国	4.24	4.25	3.88	3.96	2.94		
伝染性紅斑	岩手県	0.13	0.15	0.18	0.13	0.2	→	☆☆
	全国	0.04	0.05	0.04	0.05	0.04		
突発性発疹	岩手県	0.74	0.46	0.5	0.3	0.5	→	☆
	全国	0.62	0.67	0.63	0.61	0.55		
百日咳	岩手県	0	0	0	0	0	→	
	全国	0.01	0.01	0.01	0.01	0.01		
ヘルパンギーナ	岩手県	2.82	3.33	3.08	2.83	1.63	↘	☆
	全国	1.48	1.42	1.15	1.08	0.66		
流行性耳下腺炎	岩手県	0.28	0.77	0.53	0.63	0.55	→	☆
	全国	0.22	0.23	0.21	0.23	0.23		
急性出血性結膜炎	岩手県	0	0	0	0	0	→	
	全国	0.03	0.02	0.01	0.01	0.01		
流行性角結膜炎	岩手県	0.21	0.64	0.14	0.14	0.29	→	☆
	全国	0.73	0.71	0.76	0.81	0.65		
細菌性髄膜炎	岩手県	0	0	0	0	0	→	
	全国	0.03	0.01	0.01	0.01	0.01		
無菌性髄膜炎	岩手県	0	0	0.05	0.05	0	→	
	全国	0.09	0.07	0.08	0.07	0.07		
マイコプラズマ肺炎	岩手県	0.53	0.74	0.53	0.53	0.79	→	☆
	全国	0.39	0.32	0.32	0.41	0.34		
クラミジア肺炎 (オウム病を除く)	岩手県	0	0	0	0	0	→	
	全国	0.03	0.03	0.03	0.01	0.02		

【流行傾向の見方】

- 無印 : ほとんど患者が発生していません
- ☆ : 患者が発生しています
- ☆☆ : 警報値を超えた地区が1～2地区あります
- ☆☆☆ : 多くの地区で警報値を超えています

全数把握対象疾患 (過去5週の動き)

※重症熱性血小板減少症候群 (SFTS) が
10週より対象疾患になりました。

(患者発生数)

	疾病名	(週) 岩手県					全国		
		34	35	36	37	38	累計	38	累計
一類 感染症	エボラ出血熱	0	0	0	0	0	0	0	0
	クリミア・コンゴ出血熱	0	0	0	0	0	0	0	0
	痘そう	0	0	0	0	0	0	0	0
	南米出血熱	0	0	0	0	0	0	0	0
	ペスト	0	0	0	0	0	0	0	0
	マールブルグ病	0	0	0	0	0	0	0	0
	ラッサ熱	0	0	0	0	0	0	0	0
二類	急性灰白髄炎	0	0	0	0	0	0	0	1
	結核 () 内は潜在性結核感染症患者数	3 (0)	4 (2)	8 (3)	4 (2)	4 (1)	157 (52)	317	19251
	ジフテリア	0	0	0	0	0	0	0	0
	重症呼吸器症候群	0	0	0	0	0	0	0	0
	鳥インフルエンザ (H5N1)	0	0	0	0	0	0	0	0
三類	コレラ	0	0	0	0	0	0	0	2
	細菌性赤痢	0	0	0	0	0	0	4	112
	腸管出血性大腸菌感染症	7	5	1	5	5	88	99	3088
	腸チフス	0	0	0	0	0	0	2	46
	パラチフス	0	0	0	0	0	0	0	36
四類 感染症	E型肝炎	0	0	0	0	0	0	2	90
	ウエストナイル熱 (ウエストナイル脳炎を含む)	0	0	0	0	0	0	0	0
	A型肝炎	0	0	0	0	0	0	1	100
	エキノкокクス症	0	0	0	0	0	0	0	12
	黄熱	0	0	0	0	0	0	0	0
	オウム病	0	0	0	0	0	0	0	8
	オムスク出血熱	0	0	0	0	0	0	0	0
	回帰熱	0	0	0	0	0	0	0	1
	キャサヌル森林病	0	0	0	0	0	0	0	0
	Q熱	0	0	0	0	0	0	0	3
	狂犬病	0	0	0	0	0	0	0	0
	コクシジオイデス症	0	0	0	0	0	0	0	3
	サル痘	0	0	0	0	0	0	0	0
	重症熱性血小板減少症候群 (SFTS)	0	0	0	0	0	0	0	39
	腎症候性出血熱	0	0	0	0	0	0	0	0
	西部ウマ脳炎	0	0	0	0	0	0	0	0
	ダニ媒介脳炎	0	0	0	0	0	0	0	0
	炭疽	0	0	0	0	0	0	0	0
	チクングニア熱	0	0	0	0	0	0	1	11
	つつが虫病	0	0	0	0	0	6	0	143
	デング熱	0	0	0	0	0	0	9	172
	東部ウマ脳炎	0	0	0	0	0	0	0	0
	鳥インフルエンザ (H5N1、H7N9を除く)	0	0	0	0	0	0	0	0
	ニパウイルス感染症	0	0	0	0	0	0	0	0
	日本紅斑熱	0	0	0	0	0	0	5	98
	日本脳炎	0	0	0	0	0	0	0	1
	ハンタウイルス肺症候群	0	0	0	0	0	0	0	0
	Bウイルス病	0	0	0	0	0	0	0	0
	鼻疽	0	0	0	0	0	0	0	0
	ブルセラ症	0	0	0	0	0	0	0	2
	ベネゼエラウマ脳炎	0	0	0	0	0	0	0	0
	ヘンドラウイルス感染症	0	0	0	0	0	0	0	0
	発疹チフス	0	0	0	0	0	0	0	0
	ボツリヌス症	0	0	0	0	0	0	0	0
	マラリア	0	0	0	0	0	0	2	37
	野兔病	0	0	0	0	0	0	0	0
	ライム病	0	0	0	0	0	0	0	16
	リッサウイルス感染症	0	0	0	0	0	0	0	0
	リフトバレー熱	0	0	0	0	0	0	0	0
	類鼻疽	0	0	0	0	0	0	0	2
	レジオネラ症	2	0	0	0	1	9	30	779
	レプトスピラ症	0	0	0	0	1	1	3	17
ロッキー山紅斑熱	0	0	0	0	0	0	0	0	

全数把握対象疾患 (続き) (過去5週の動き)

(患者発生数)

※侵襲性インフルエンザ菌感染症、侵襲性髄膜炎菌感染症、侵襲性肺炎球菌感染症が第14週より、鳥インフルエンザ (H7N9) が第19週より届出対象疾患となりました。

分類	疾病名	(週) 岩手県					全国		
		34	35	36	37	38	累計	38	累計
五類感染症	アメーバ赤痢	0	0	0	0	0	2	12	765
	ウイルス性肝炎 (A型肝炎及びE型肝炎を除く)	0	0	0	0	0	0	2	207
	急性脳炎 (ウエストナイル脳炎及び日本脳炎を除く)	0	0	0	0	0	3	0	275
	クリプトスポリジウム症	0	0	0	0	0	0	0	11
	クロイツフェルト・ヤコブ病	0	0	0	0	0	1	2	151
	劇症型溶血性レンサ球菌感染症	0	0	0	0	0	1	3	155
	後天性免疫不全症候群	0	0	0	0	0	1	17	1104
	ジアルジア症	0	0	0	0	0	0	2	61
	侵襲性インフルエンザ菌感染症	0	0	0	0	0	1	2	72
	侵襲性髄膜炎菌感染症	0	0	0	0	0	0	0	18
	侵襲性肺炎球菌感染症	0	0	0	0	0	1	4	573
	先天性風しん症候群	0	0	0	0	0	0	0	14
	梅毒	0	0	0	0	0	1	15	877
	破傷風	0	0	0	0	0	1	0	101
	バンコマイシン耐性黄色ブドウ球菌感染症	0	0	0	0	0	0	0	0
	バンコマイシン耐性腸球菌感染症	0	0	0	0	0	0	0	43
	風しん	0	0	1	0	0	8	28	14077
麻しん	0	0	0	0	0	0	1	206	
指定	鳥インフルエンザ (H7N9)	0	0	0	0	0	0	0	0

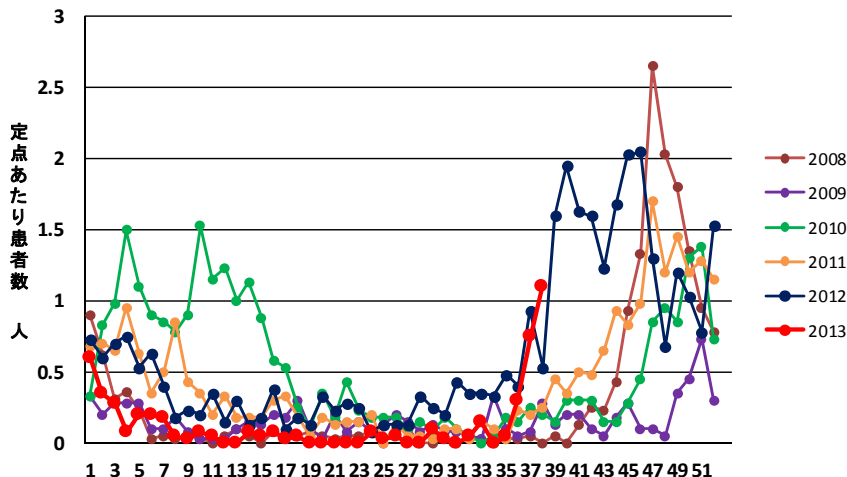
今注目の感染症

RSウイルス感染症

RSウイルス感染症は、RSウイルス(respiratory syncytial virus) の感染によって発症する呼吸器感染症です。終生免疫は獲得されず、年齢を問わず生涯にわたり顕性感染を繰り返し、生後1歳までに半数以上の児が、2歳までにほぼ100%の児が初感染を受けるとされています。特に、生後数週間～数ヶ月間の時期においては、母体からの移行抗体があるにもかかわらず、肺炎や細気管支炎など重症化する場合があります。無呼吸、ADH分泌異常症候群、急性脳炎なども注意すべき合併症です。

例年、冬期に発生のピークが見られていますが、昨年は7月頃から増加傾向がみられ、9月下旬と11月初旬に2つのピークがありました。今年は9月初旬より急増しています。今後の発生の動向に注意が必要です。

RSウイルス感染症週別患者報告数岩手県(2009～2013)



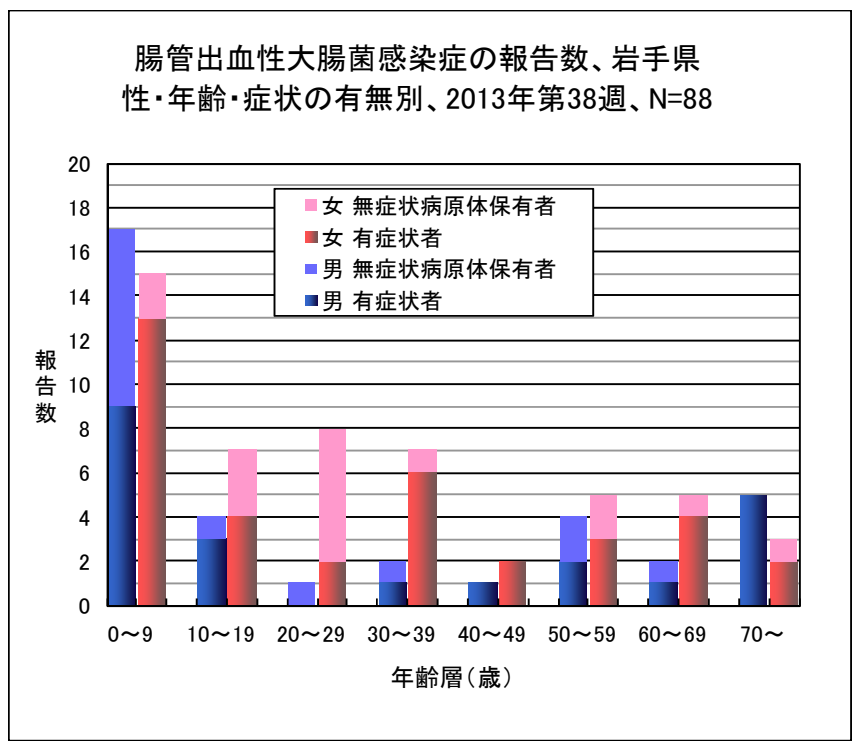
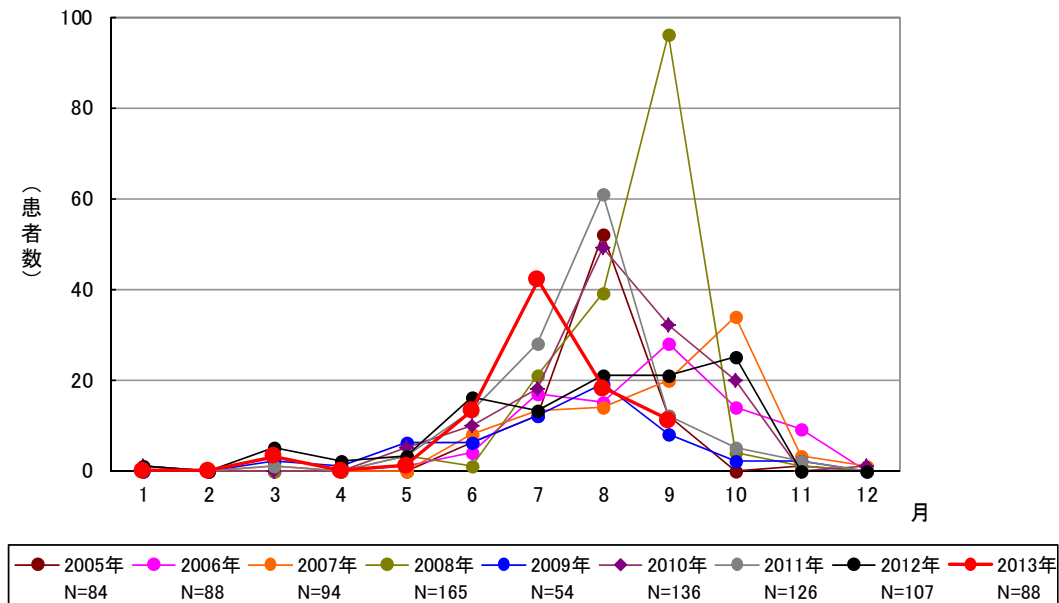
今注目の感染症 (つづき)

腸管出血性大腸菌感染症

腸管出血性大腸菌感染症は、第38週までに88例の患者が報告されています。原因となった大腸菌はO157が41例、O26が30例、O111が4例、その他が8例となっています。年齢層別では、0～9歳(32名)、10～19歳(11名)、20～29歳(9名)、30～39歳(9名)、50～59歳(9名)の順に多くなっています。

岩手県では、6月から10月に発生数が多く、予防には、食品を十分加熱するなど食中毒対策を徹底するとともに、ヒトからヒトへの二次感染を予防するために、石けんと流水を用いた手洗いの励行が重要です。

腸管出血性大腸菌感染症 月別患者数
(岩手県2005年～2013年)



今注目の感染症 (つづき)

手足口病とヘルパンギーナ

手足口病は、その名が示すとおり、口腔粘膜および手や足などに現れる水疱性の発疹を主症状とした急性ウイルス感染症で、幼児を中心に夏季に流行がみられます。3～5日の潜伏期において口腔粘膜、手掌、足底や足背などの四肢末端に2～3mmの水疱性発疹が出現します。時に肘、膝、臀部などにも出現することがあります。通常は数日で回復する予後良好な疾患ですが、まれに髄膜炎や脳症を併発することがあるので、頭痛や嘔吐がある場合は小児科の受診が必要です。

原因となるウイルスはコクサッキーA16 (CA16)、CA6、CA10、エンテロウイルス71 (EV71)などのエンテロウイルスです。今年、当センターのウイルス検査ではCA6が検出されております。

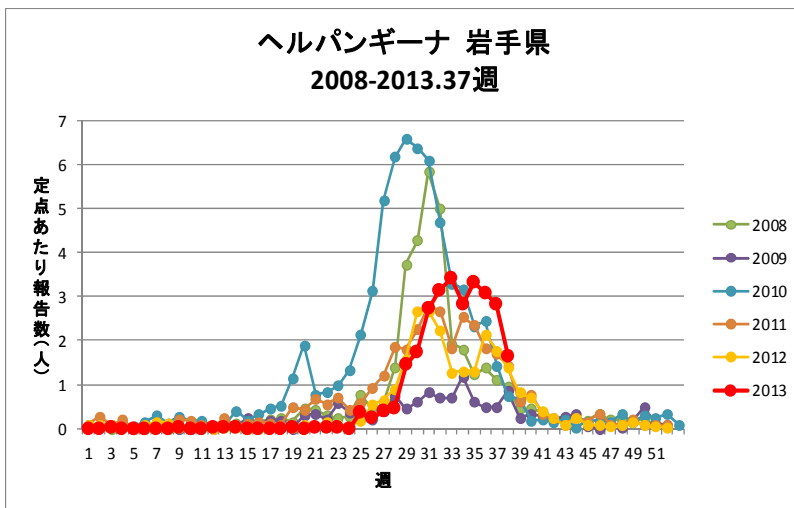
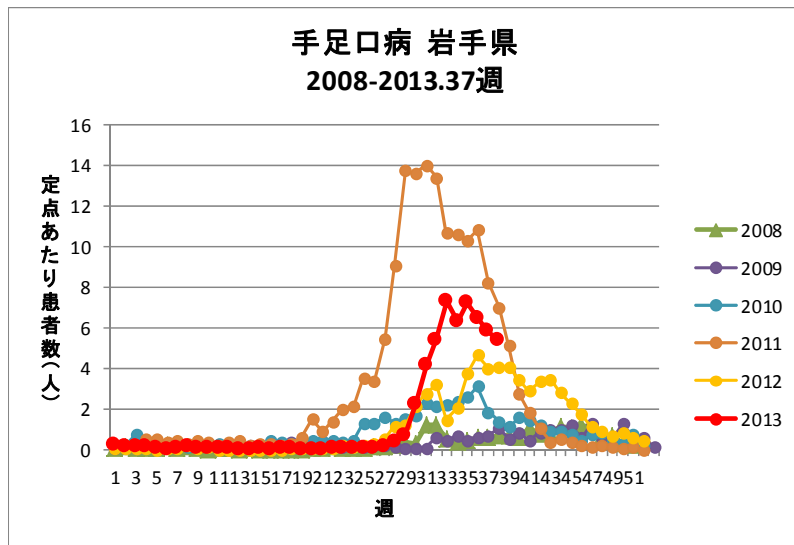
厚生労働省 手足口病に関するQ&A

<http://www.mhlw.go.jp/bunya/kenkou/kekkaku-kansenshou19/hfmd.html>

ヘルパンギーナは、突然の発熱と口腔粘膜に現れる水疱性発疹が特徴の夏季に流行する小児の急性ウイルス性咽頭炎で、いわゆる夏かぜの代表的な疾患です。原因となるウイルスはコクサッキーA群 (CA)が主な病因であり、CA4が最も多く、CA10、CA6などが続いています。今年、当センターのウイルス検査ではCA2が検出されております。

県内では7月末から、両疾患とも増加しています。両疾患とも感染経路は接触感染を含む経口感染と飛沫感染ですので、タオルの共用はしないこと、石けんと流水による手洗いと、適切な汚物の処理が重要です。

参考 国立感染症研究所 感染症疫学センター



今注目の感染症 (つづき)

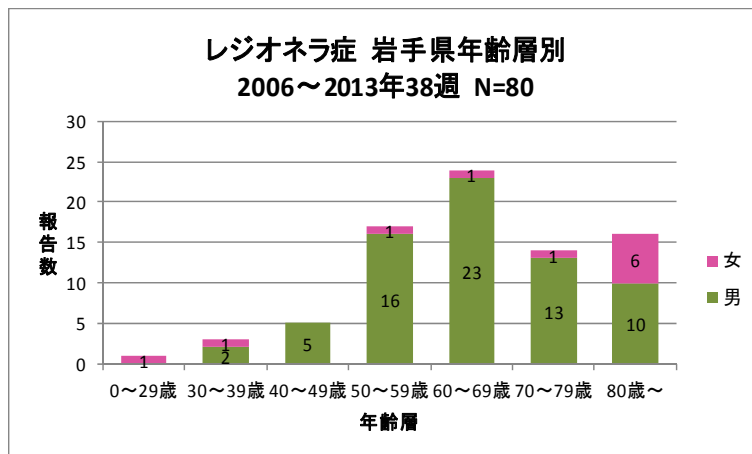
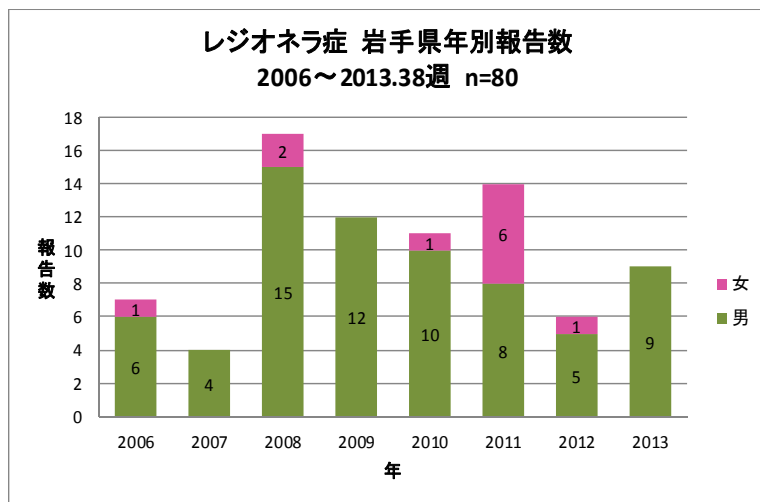
レジオネラ症

レジオネラ症は、細胞内寄生性のレジオネラ属菌による感染症です。菌は経気道感染して、肺胞マクロファージに侵入し増殖します。病型には肺炎型と感冒様のポンティアック熱型があります。レジオネラ肺炎は、他の細菌性の肺炎との区別が困難で、適切な抗菌薬の投与がない場合、急速に全症状が悪化する例があるので注意が必要です。治療には、キノロン系やマクロライド系の抗菌薬が有効です。

高齢者や新生児、免疫力低下をきたす疾患を有する方はリスクが高いといわれています。また、ヒトからヒトへの感染はありません。

岩手県では2006年から2013年第38週までに80例の報告がありました。男性に多く69例が男性でした。また、年齢層別では、30歳未満には少なく、60歳代が一番多く報告されています。

詳細は国立感染症研究所病原微生物検出状況IASR6月号
<http://www.nih.go.jp/niid/ja/iasr-vol34/3614-iasr-400.html>



病原体検出情報

- ・この週には病原体検出情報はありません。

集団感染情報

- ・この週には集団感染情報はありません。

医療機関からの情報

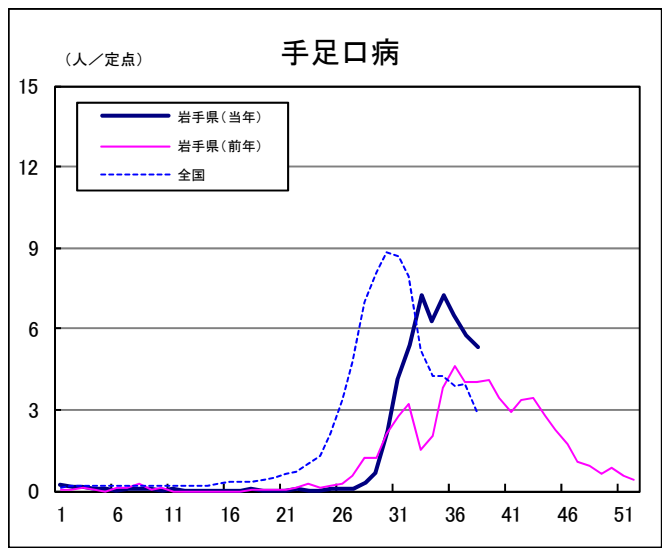
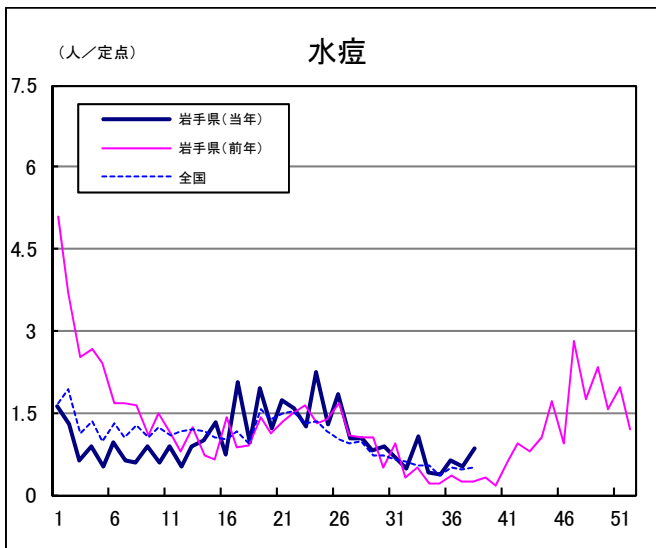
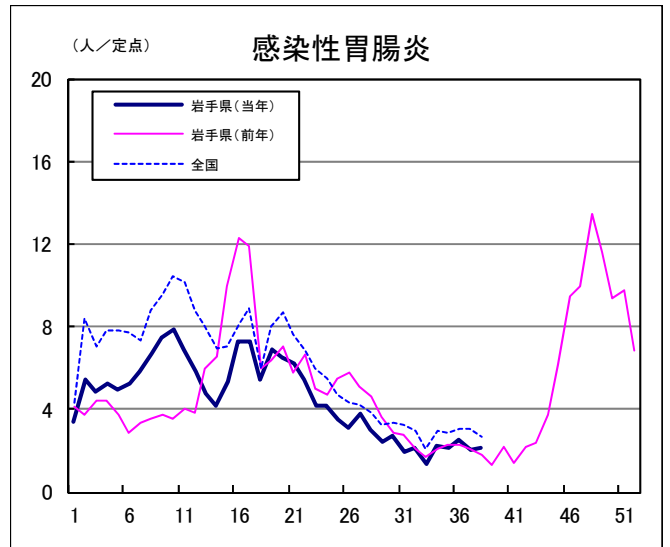
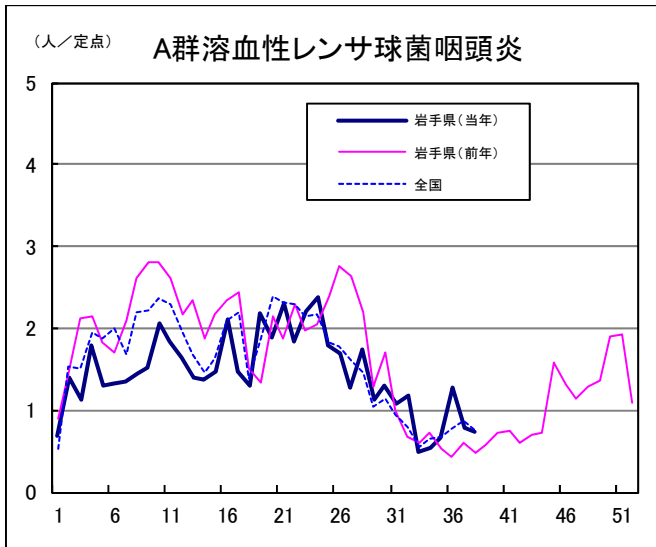
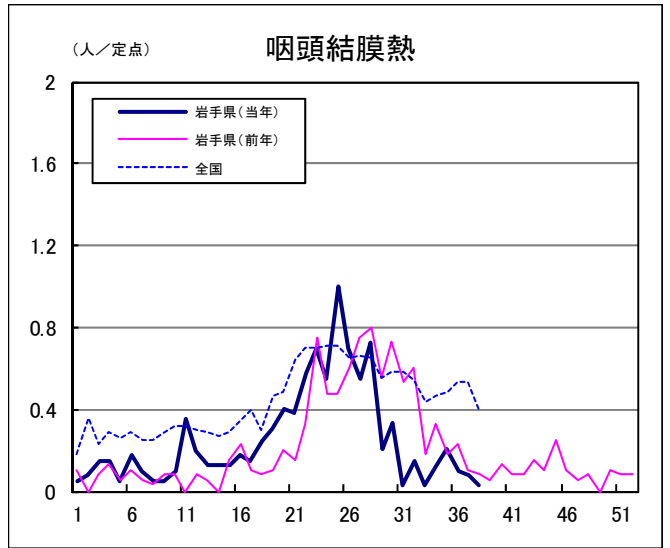
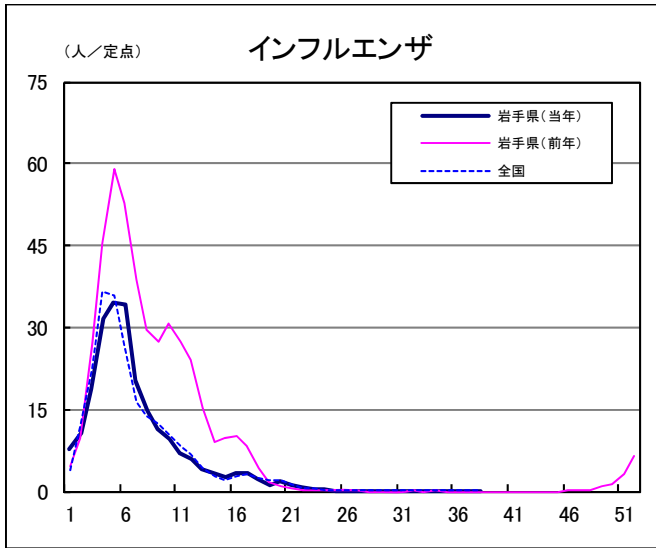
- ・この週には医療機関からの情報はありません。

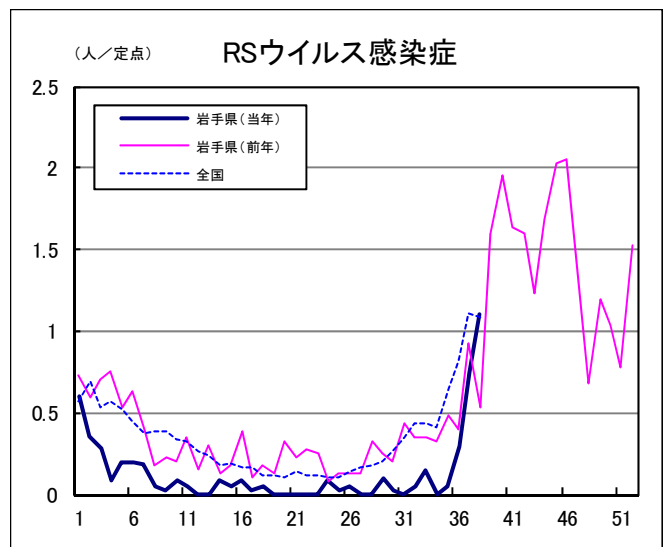
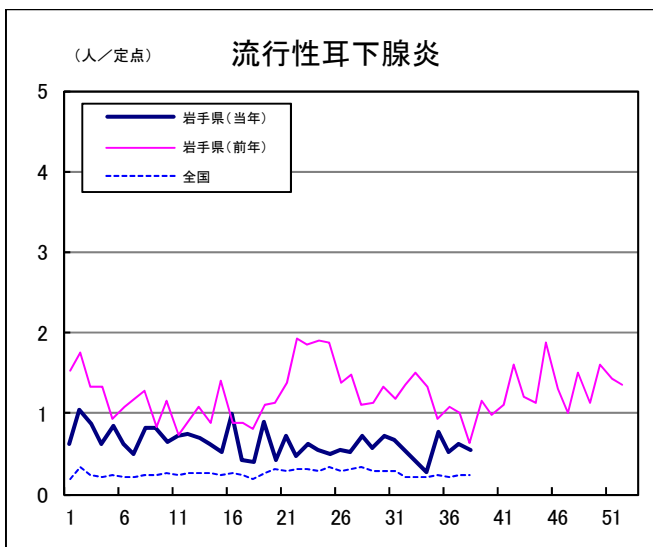
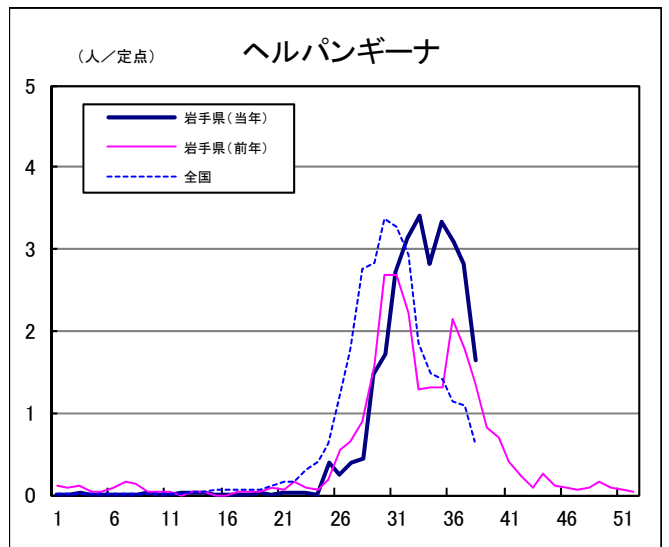
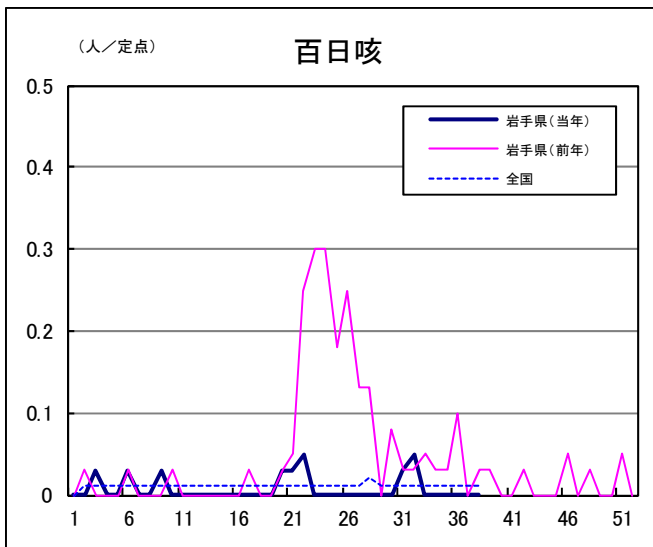
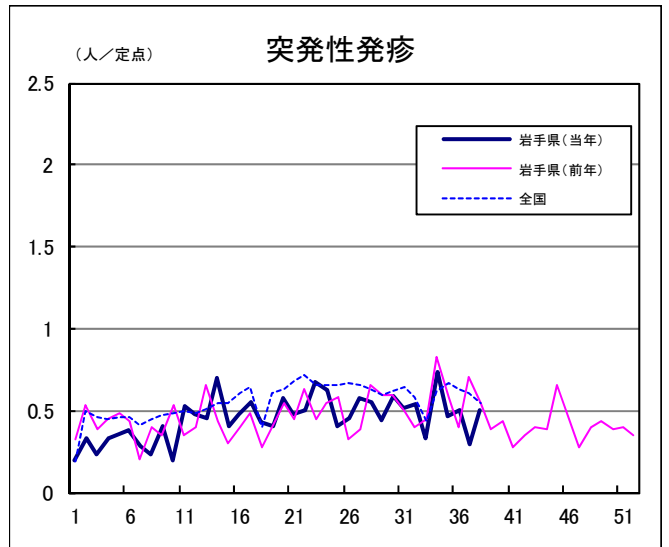
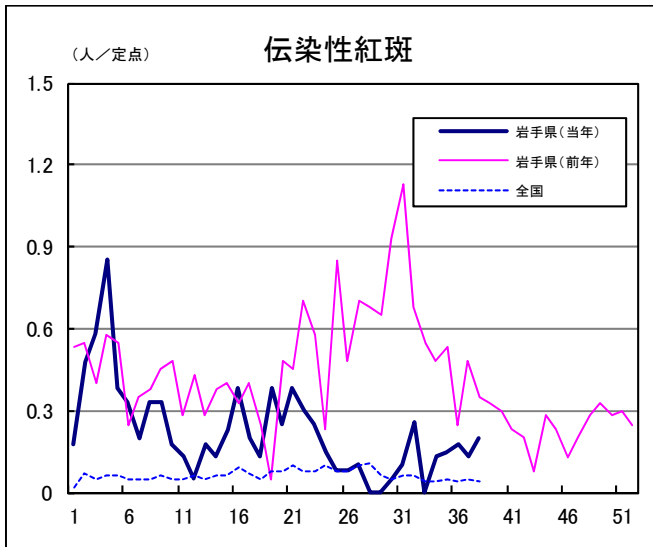
Q & A

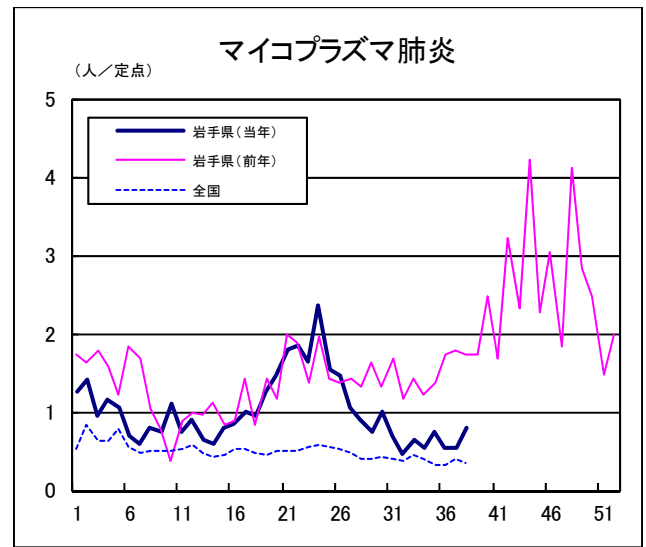
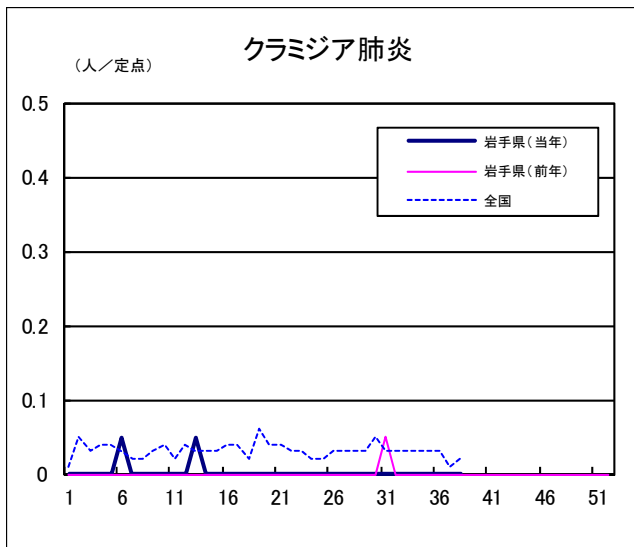
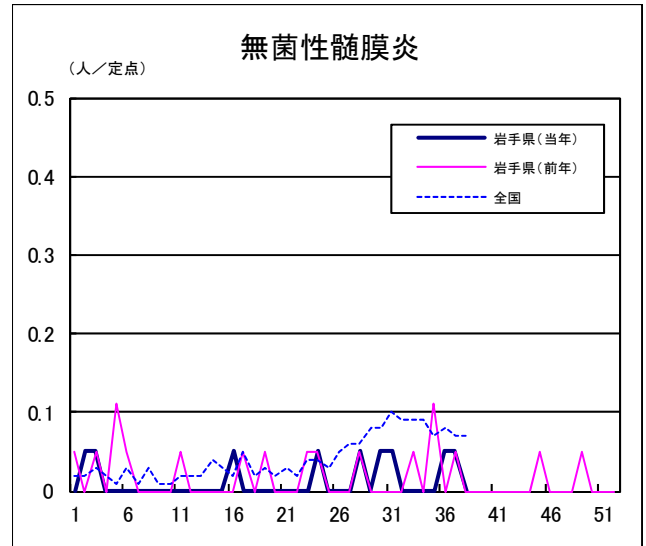
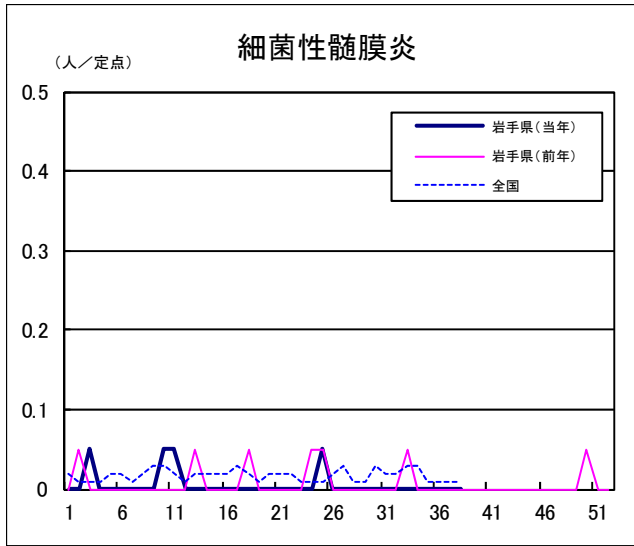
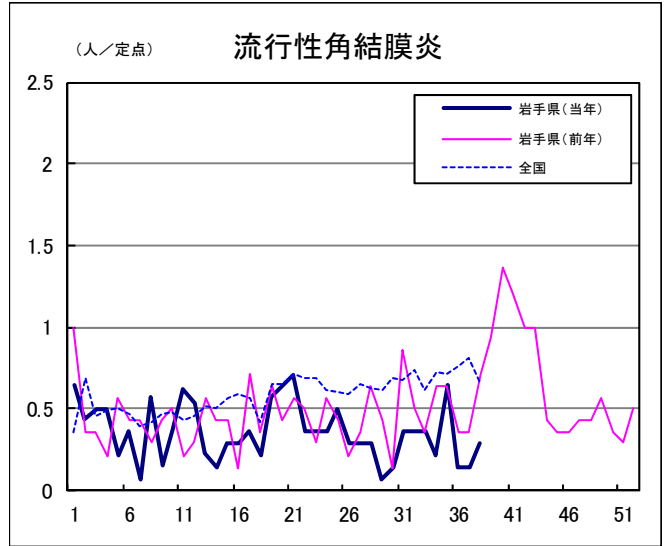
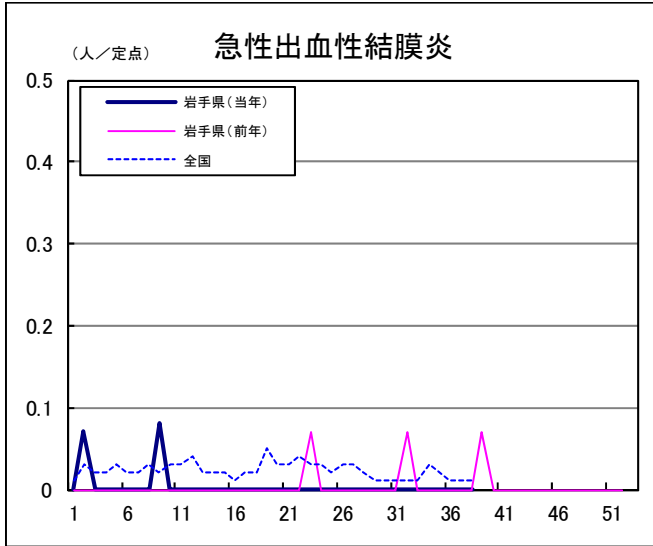
読者の皆様からのご質問にはこの欄でお答えします。

医療機関からの情報や読者の皆様からのご質問は下記の宛先までお寄せください。
岩手県感染症情報センター（岩手県環境保健研究センター保健科学部内）
〒020-0857 岩手県盛岡市北飯岡1-11-16
（平成24年2月20日より住居表示が変更となりました。）
TEL:019-656-5669（直通） FAX:019-656-5667
E-mail: CC0019@pref.iwate.jp

疾病別グラフ (定点あたり患者数の推移)







定点医療機関の数

地区	定点種別 インフル エンザ	小児科定 点	眼科定点	基幹定点
岩手県	64	40	14	19
盛岡市	11	7	3	5
県央	7	5	2	0
中部	12	7	2	4
奥州	7	4	1	2
一関	7	4	1	2
大船渡	6	4	1	1
釜石	3	2	1	1
宮古	5	3	1	1
久慈	3	2	1	1
二戸	3	2	1	2



無料です!!

岩手の感染症情報を毎週メールでお届けする

「岩手県感染症情報ウィークリーマガジン」を配信しています。

配信の登録は以下のURLからお願いします。

<http://www.pref.iwate.jp/~hp1353/kansen/mailmagazine.html>

岩手県感染症週報 平成25年第38週 平成25年9月27日発行

監修：岩手県感染症発生動向調査委員会

発行：岩手県環境保健研究センター
岩手県保健福祉部医療政策室

事務局：岩手県感染症情報センター
(岩手県環境保健研究センター保健科学部内)

〒020-0857 岩手県盛岡市北飯岡1-11-16

(平成24年2月20日より住居表示が変更となりました。)

TEL:019-656-5669 (直通) FAX:019-656-5667

E-mail: CC0019@pref.iwate.jp

URL: <http://www.pref.iwate.jp/~hp1353/kansen/>

<岩手県感染症情報センター>

<http://www.pref.iwate.jp/info.rbz?nd=345&ik=3&pnp=17&pnp=60&pnp=345>

<岩手県保健福祉部医療政策室>