

# 岩手県感染症週報

平成25年第22週(5月27日～6月2日)

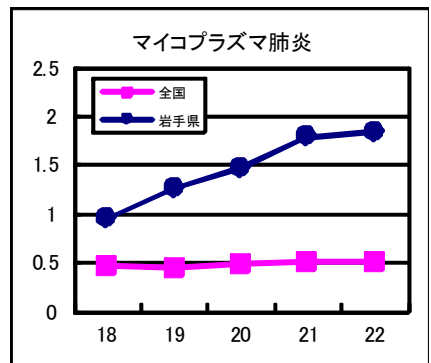
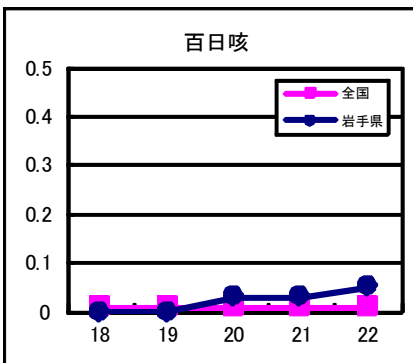
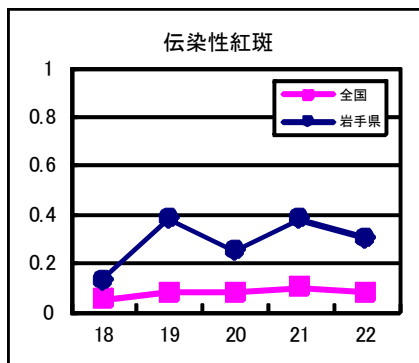
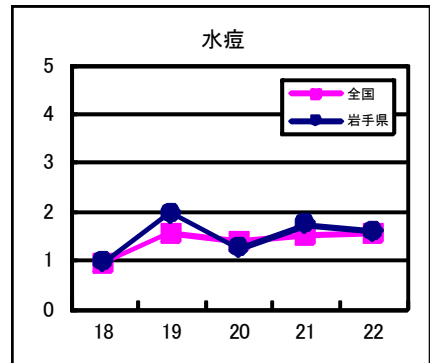
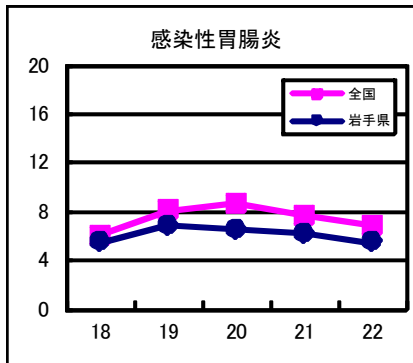
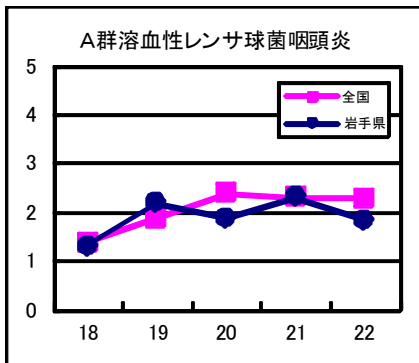
岩手県感染症情報センター

## 第22週の概要

- 1類感染症 ・患者発生のお報告はありませんでした。
- 2類感染症 ・結核の患者の報告が、4例(潜在性結核1例)ありました。
- 3類感染症 ・患者発生のお報告はありませんでした。
- 4類感染症 ・患者発生のお報告はありませんでした。
- 5類感染症(全数把握対象疾患)
  - ・クロイツフェルト・ヤコブ病の報告が1例ありました。病型は家族性CJDです。
- 5類感染症(定点把握対象疾患)
  - ・水痘(みずぼうそう)は、県内では過去5年間の同時期と比較すると患者数の少ない状況が続いていましたが、釜石地区で4週連続して警報値(定点あたり患者数7人)を超えています。県内では例年、初夏にかけて発生が多くなるので注意が必要です。予防には、任意ですが、ワクチン接種が有効です。
  - ・感染性胃腸炎は、前週より減少しましたが、過去5年間のこの時期に比較して、患者のやや多い状況が続いています。6月に入ってからも、保育園でノロウイルスやロタウイルスによる集団感染事例が発生しており、集団生活の場では、引き続き手洗い等の予防対策が重要です。
  - ・百日咳は、奥州地区より2例報告がありました。患者は1歳未満の乳児と7歳児です。同地区では、3週連続して患者の報告がありました。ワクチン未接種の新生児、乳児は特に注意が必要です。
  - ・マイコプラズマ肺炎は、4週続けて増加しました。宮古地区で報告数が多くなっています。

## 最近の注目疾患(定点あたり患者数の過去5週の動き)

(疾患によって目盛りのスケールが違うことに注意)



定点把握対象疾患（過去5週の動き）

（定点あたり患者数）

疾病名	地域	週					流行傾向	
		18	19	20	21	22		
インフルエンザ	岩手県	2.28	1.25	1.7	1.14	0.59	→	☆
	全国	2.36	1.91	1.87	1.21	0.7		
RSウイルス感染症	岩手県	0.05	0	0	0	0	→	
	全国	0.12	0.12	0.11	0.14	0.12		
咽頭結膜熱	岩手県	0.25	0.3	0.4	0.38	0.58	→	☆
	全国	0.3	0.47	0.49	0.64	0.7		
A群溶血性レンサ球菌咽頭炎	岩手県	1.3	2.18	1.88	2.3	1.83	→	☆
	全国	1.39	1.88	2.38	2.31	2.29		
感染性胃腸炎	岩手県	5.48	6.88	6.55	6.18	5.45	→	☆
	全国	5.99	8.04	8.65	7.63	6.83		
水痘	岩手県	0.95	1.95	1.23	1.73	1.58	→	☆☆
	全国	0.93	1.55	1.38	1.5	1.54		
手足口病	岩手県	0.08	0	0	0	0.05	→	
	全国	0.32	0.38	0.5	0.64	0.7		
伝染性紅斑	岩手県	0.13	0.38	0.25	0.38	0.3	→	☆
	全国	0.05	0.08	0.08	0.1	0.08		
突発性発疹	岩手県	0.43	0.4	0.58	0.48	0.5	→	☆
	全国	0.4	0.61	0.63	0.68	0.72		
百日咳	岩手県	0	0	0.03	0.03	0.05	→	
	全国	0.01	0.01	0.01	0.01	0.01		
ヘルパンギーナ	岩手県	0	0.03	0	0.03	0.03	→	
	全国	0.05	0.07	0.11	0.15	0.17		
流行性耳下腺炎	岩手県	0.4	0.9	0.43	0.73	0.48	→	☆
	全国	0.19	0.26	0.3	0.28	0.31		
急性出血性結膜炎	岩手県	0	0	0	0	0	→	
	全国	0.02	0.05	0.03	0.03	0.04		
流行性角結膜炎	岩手県	0.21	0.57	0.64	0.71	0.36	→	☆
	全国	0.42	0.65	0.65	0.71	0.69		
細菌性髄膜炎	岩手県	0	0	0	0	0	→	
	全国	0.02	0.01	0.02	0.02	0.02		
無菌性髄膜炎	岩手県	0	0	0	0	0	→	
	全国	0.02	0.03	0.02	0.03	0.02		
マイコプラズマ肺炎	岩手県	0.95	1.26	1.47	1.79	1.84	→	☆
	全国	0.47	0.45	0.49	0.51	0.51		
クラミジア肺炎（オウム病を除く）	岩手県	0	0	0	0	0	→	
	全国	0.02	0.06	0.04	0.04	0.03		

【流行傾向の見方】

- 無印：ほとんど患者が発生していません
- ☆：患者が発生しています
- ☆☆：警報値を超えた地区が1～2地区あります
- ☆☆☆：多くの地区で警報値を超えています

全数把握対象疾患 (過去5週の動き)

※重症熱性血小板減少症候群 (SFTS) が  
10週より対象疾患になりました。

(患者発生数)

	疾病名	(週) 岩手県					全国		
		18	19	20	21	22	累計	22	累計
一類 感染症	エボラ出血熱	0	0	0	0	0	0	0	0
	クリミア・コンゴ出血熱	0	0	0	0	0	0	0	0
	痘そう	0	0	0	0	0	0	0	0
	南米出血熱	0	0	0	0	0	0	0	0
	ペスト	0	0	0	0	0	0	0	0
	マールブルグ病	0	0	0	0	0	0	0	0
	ラッサ熱	0	0	0	0	0	0	0	0
二類	急性灰白髄炎	0	0	0	0	0	0	0	0
	結核 ( ) 内は潜在性結核感染症患者数	6 (2)	5 (1)	0	4 (1)	4 (1)	83 (31)	351	10236
	ジフテリア	0	0	0	0	0	0	0	0
	重症呼吸器症候群	0	0	0	0	0	0	0	0
	鳥インフルエンザ (H5N1)	0	0	0	0	0	0	0	0
三類	コレラ	0	0	0	0	0	0	0	1
	細菌性赤痢	0	0	0	0	0	0	3	52
	腸管出血性大腸菌感染症	1	0	0	0	0	4	35	367
	腸チフス	0	0	0	0	0	0	0	27
	パラチフス	0	0	0	0	0	0	2	30
四類 感染症	E型肝炎	0	0	0	0	0	0	1	55
	ウエストナイル熱 (ウエストナイル脳炎を含む)	0	0	0	0	0	0	0	0
	A型肝炎	0	0	0	0	0	0	1	66
	エキノкокクス症	0	0	0	0	0	0	0	7
	黄熱	0	0	0	0	0	0	0	0
	オウム病	0	0	0	0	0	0	2	6
	オムスク出血熱	0	0	0	0	0	0	0	0
	回帰熱	0	0	0	0	0	0	0	0
	キャサヌル森林病	0	0	0	0	0	0	0	0
	Q熱	0	0	0	0	0	0	0	2
	狂犬病	0	0	0	0	0	0	0	0
	コクシジオイデス症	0	0	0	0	0	0	0	3
	サル痘	0	0	0	0	0	0	0	0
	重症熱性血小板減少症候群 (SFTS)	0	0	0	0	0	0	3	16
	腎症候性出血熱	0	0	0	0	0	0	0	0
	西部ウマ脳炎	0	0	0	0	0	0	0	0
	ダニ媒介脳炎	0	0	0	0	0	0	0	0
	炭疽	0	0	0	0	0	0	0	0
	チクングニア熱	0	0	0	0	0	0	0	6
	つつが虫病	0	0	1	0	0	1	11	71
	デング熱	0	0	0	0	0	0	0	68
	東部ウマ脳炎	0	0	0	0	0	0	0	0
	鳥インフルエンザ (H5N1、H7N9を除く)	0	0	0	0	0	0	0	0
	ニパウイルス感染症	0	0	0	0	0	0	0	0
	日本紅斑熱	0	0	0	0	0	0	10	16
	日本脳炎	0	0	0	0	0	0	0	0
	ハンタウイルス肺症候群	0	0	0	0	0	0	0	0
	Bウイルス病	0	0	0	0	0	0	0	0
	鼻疽	0	0	0	0	0	0	0	0
	ブルセラ症	0	0	0	0	0	0	0	1
	ベネゼエラウマ脳炎	0	0	0	0	0	0	0	0
	ヘンドラウイルス感染症	0	0	0	0	0	0	0	0
	発疹チフス	0	0	0	0	0	0	0	0
	ボツリヌス症	0	0	0	0	0	0	0	0
	マラリア	0	0	0	0	0	0	0	17
	野兔病	0	0	0	0	0	0	0	0
	ライム病	0	0	0	0	0	0	0	1
	リッサウイルス感染症	0	0	0	0	0	0	0	0
	リフトバレー熱	0	0	0	0	0	0	0	0
	類鼻疽	0	0	0	0	0	0	0	2
レジオネラ症	0	0	0	0	0	1	16	282	
レプトスピラ症	0	0	0	0	0	0	1	4	
ロッキー山紅斑熱	0	0	0	0	0	0	0	0	

全数把握対象疾患 (続き) (過去5週の動き)

(患者発生数)

※侵襲性インフルエンザ感染症、侵襲性髄膜炎菌感染症、侵襲性肺炎球菌感染症が第14週より、鳥インフルエンザ (H7N9) は1第19週より対象疾患となりました。

分類	疾病名	岩手県					全国		
		(週) 18	19	20	21	22	累計	22	累計
五類感染症	アメーバ赤痢	0	0	0	0	0	1	17	409
	ウイルス性肝炎 (A型肝炎及びE型肝炎を除く)	0	0	0	0	0	0	4	110
	急性脳炎 (ウエストナイル脳炎及び日本脳炎を除く)	0	0	0	0	0	3	0	178
	クリプトスポリジウム症	0	0	0	0	0	0	0	1
	クロイツフェルト・ヤコブ病	0	0	0	0	1	1	1	74
	劇症型溶血性レンサ球菌感染症	0	0	0	0	0	1	4	94
	後天性免疫不全症候群	0	0	0	0	0	1	35	610
	ジアルジア症	0	0	0	0	0	0	0	30
	侵襲性インフルエンザ菌感染症	0	0	0	0	0	0	1	23
	侵襲性髄膜炎菌感染症	0	0	0	0	0	0	1	10
	侵襲性肺炎球菌感染症	0	0	0	0	0	1	15	312
	先天性風しん症候群	0	0	0	0	0	0	0	5
	梅毒	0	0	1	0	0	1	14	447
	破傷風	0	0	0	0	0	1	2	43
	バンコマイシン耐性黄色ブドウ球菌感染症	0	0	0	0	0	0	0	0
	バンコマイシン耐性腸球菌感染症	0	0	0	0	0	0	0	27
	風しん	0	1	1	3	0	7	682	9408
	麻しん	0	0	0	0	0	0	1	135
	指定	鳥インフルエンザ (H7N9)	0	0	0	0	0	0	0

今注目の感染症

つつが虫病

つつが虫病は、ツツガムシ病リケッチアに感染したツツガムシ (ダニの一種) の幼虫の刺咬により感染します。

ツツガムシの生息しているような場所 (野山や田畑、河川敷等) に立ち入る場合は、肌の露出を少なくして防虫剤 (ある程度効果が見込める) を適宜使用しましょう。帰宅後は速やかに入浴やシャワーなどで、ダニを洗い流すことも大切です。

潜伏期間は5日から15日間で、症状は発熱、刺し口、発疹が主要症状です。

つつが虫病は適切な治療を早期に受けることが重要です。野外での活動の後、疑わしい症状がでた場合には、早めに医療機関を受診しましょう。野外での活動のことを医師に伝えることも大切です。

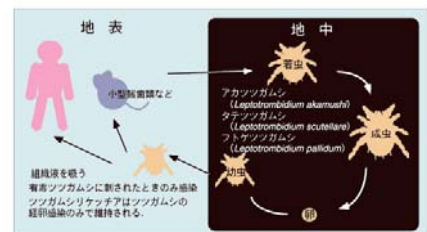
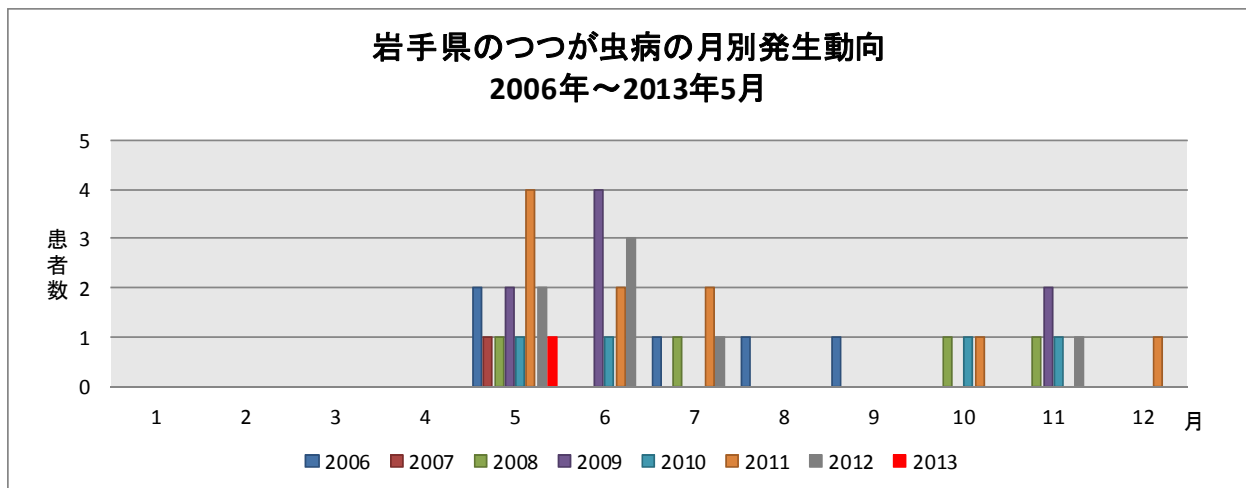


図1. ツツガムシの生活環

国立感染症研究所ホームページ



今注目の感染症 (つづき)

重症熱性血小板減少症候群 (SFTS)

重症熱性血小板減少症候群 (severe fever with thrombocytopenia Syndrome: SFTS) は、SFTSウイルスによるダニ媒介性感染症です。人への感染は、SFTSウイルスを有するダニに咬まれることによりますが、他に患者血液や体液との直接接触による感染も報告されています。

潜伏期は、6日～2週間で、発熱、消化器症状 (食欲低下、嘔気、嘔吐、下痢、腹痛)、頭痛、筋肉痛、神経症状 (意識障害、けいれん、昏睡)、リンパ節腫脹、呼吸器症状 (咳、咽頭痛)、出血症状 (紫斑、下血) 等の症状が出現します。

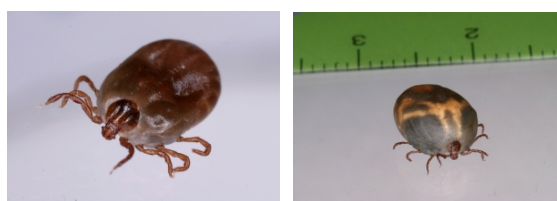
SFTSは、中国で2011年に新規感染性疾患として報告されており、中国ではフタトゲチマダニ、オウシマダニからSFTSウイルスが分離されています。

フタトゲチマダニ、オウシマダニは日本にも生息しており、ダニの活動が活発化するのは春から秋ですので、これからの時期、ダニに咬まれないような対策をとることが必要です。

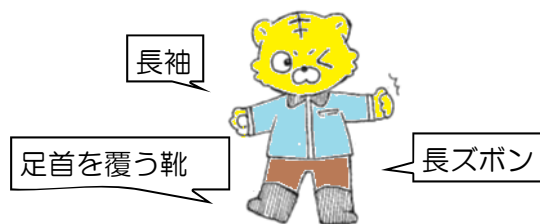
ダニの居そうな草むらや藪などに入る場合は、ダニに咬まれないよう、長袖の服、長ズボン、足を完全に覆う靴を履き、肌の露出を少なくすることが重要です。

重症熱性血小板減少症候群に関するQ&A (厚生労働省ホームページ)

[http://www.mhlw.go.jp/bunya/kenkou/kekkaku-kansenshou19/sfts\\_qa.html](http://www.mhlw.go.jp/bunya/kenkou/kekkaku-kansenshou19/sfts_qa.html)



フタトゲチマダニ  
(写真：国立感染症研究所昆虫医科学部)



ダニを媒介して起こる代表的な感染症

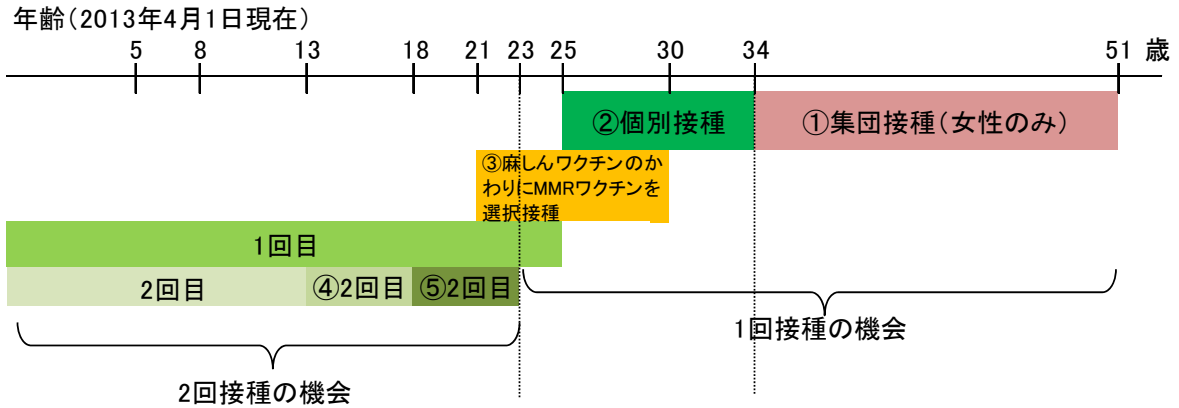
疾患名	媒介するダニ	病原体	症状	潜伏期	発生状況(2011年)	
					全国	岩手県
重症熱性血小板減少症候群 (SFTS)	マダニ (フタトゲチマダニ、オウシマダニ)	SFTS virus (severe fever with thrombocytopenia syndrome virus)	発熱、消化器症状 (嘔吐、下痢等)、頭痛、血小板減少 (10万/mm <sup>3</sup> 未満)	6日～14日	※ —	—
つつが虫病	ツツガムシ (アカツツガムシ、タテツツガムシ、フトゲツツガムシ)	Orientia tsutsugamushi	全身倦怠感、食欲不振、頭痛、悪寒、発熱、リンパ節腫脹、発疹	5日～15日	462	10
日本紅斑熱	マダニ (キチマダニ、フタトゲチマダニ、ヤマトマダニ等)	Rickettsia japonica	頭痛、全身倦怠感、高熱、紅色の斑丘疹	2日～8日	190	0
ライム病	マダニ (シュルツェマダニ)	Borrelia garinii Borrelia afzelii	遊走性紅斑、インフルエンザ様症状 (倦怠感、頭痛、発熱など)	数日～数週間	9	0

※日本での5月18日までの感染者は15名(死亡8名)(新聞報道情報)



今注目の感染症 (つづき)

風しんワクチン接種状況 (年齢別)



風しんの予防接種は、1977年8月に女子中学生を対象に始めました①。  
 1995年から乳児を対象に医療機関での個別接種となりました。時限的に男女中学生も対象となりました②が、接種率が激減しました。  
 2006年から、1歳と小学校入学前1年間の幼児に対する2回接種が始まりました。また、2008-2012年度の5年間に限り、中学1年生、高校3年生相当年齢の方に2回目の接種ができるよう時限措置を実施しました。④⑤

詳細は国立感染症研究所病原微生物検出状況IASR4月号  
<http://www.nih.go.jp/niid/ja/rubella-m-111/rubella-iasrtpc/3459-tpc398-j.html>

岩手県の風しん

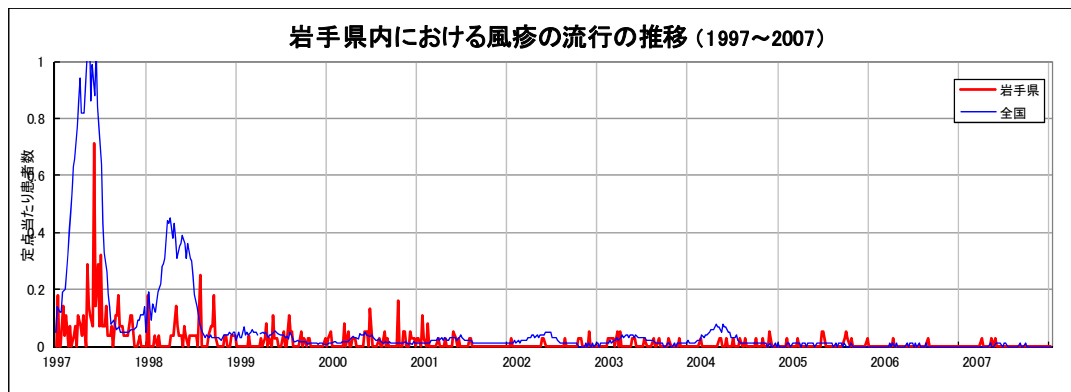
岩手県内における風しんの届出状況(平成20年1月～平成25年5月)

診断日	保健所	性別	年齢	予防接種歴	備考
平成25年5月24日	県央	男	46	不明	臨床診断例
平成25年5月23日	釜石	男	28	無	検査診断例
平成25年5月23日	奥州	男	13	無	臨床診断例
平成25年5月18日	宮古	男	31	無	検査診断例
平成25年5月7日	宮古	男	62	不明	検査診断例
平成25年4月15日	県央	男	2	不明	臨床診断例
平成25年2月8日	中部	男	19	無	検査診断例
平成24年8月9日	奥州	男	14	2回	臨床診断例
平成23年3月23日	盛岡市	男	21	無	検査診断例
平成22年12月27日	一関	男	5	1回	臨床診断例
平成20年12月26日	奥州	男	34	不明	検査診断例
平成20年6月17日	中部	男	6	1回	臨床診断例
平成20年6月9日	中部	男	7	不明	臨床診断例

岩手県の風しんの発生状況ですが、1997年の流行以降、次第に発生数は少なくなりました。

平成20年(2008年)に定点把握疾患から全数把握疾患に変更になってから平成25年5月まで、13例の届出がありました。

今年に入ってから、7例届出されております。



## 病原体検出情報

○この週には病原体検出情報はありません

## 集団感染情報

○感染性胃腸炎の集団発生について

盛岡市内の保育園（園児174名、職員48名）

- ・5月20日（月）から6月3日（月）にかけ29名（園児26名、職員3名）に症状（嘔吐、下痢、発熱、腹痛等）
- ・有症者4名中4名（園児4名）からロタウイルスを確認

盛岡市内の保育園（園児98名、職員24名）

- ・5月23日（木）から6月5日（水）にかけ、園児20名に症状（嘔吐、下痢等）
- ・有症者7名中7名（園児7名）からノロウイルスを確認

○インフルエンザによる学校等の休業措置について(5月31日～6月4日)

- ・岩手県発表 2件

詳細は、岩手県医療政策室のホームページをご覧ください。

<http://www.pref.iwate.jp/list.rbz?nd=4104&ik=1&pnp=3324&pnp=4104>

## 医療機関からの情報

- ・この週には医療機関からの情報はありません。

## Q & A

読者の皆様からのご質問にはこの欄でお答えします。

医療機関からの情報や読者の皆様からのご質問は下記の宛先までお寄せください。

岩手県感染症情報センター（岩手県環境保健研究センター保健科学部内）

〒020-0857 岩手県盛岡市北飯岡1-11-16

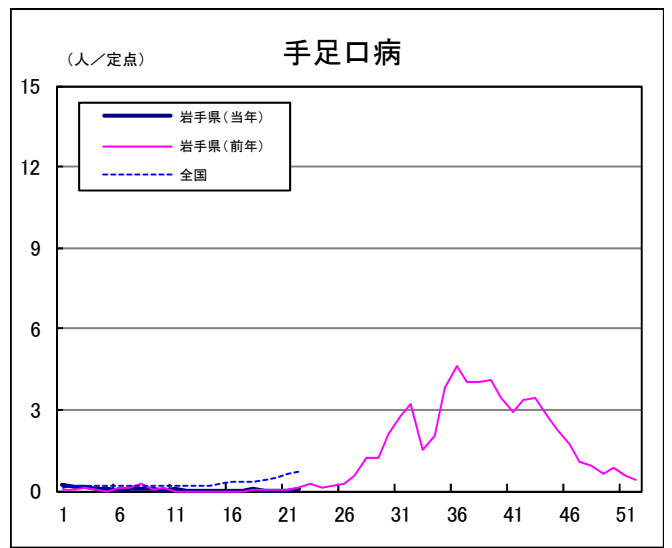
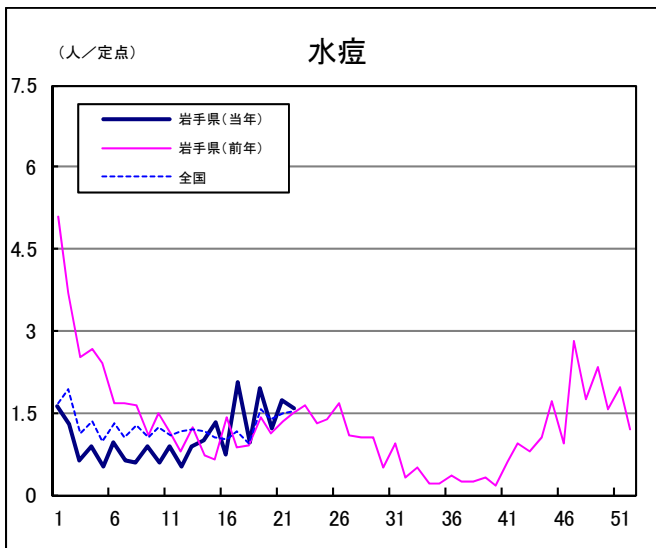
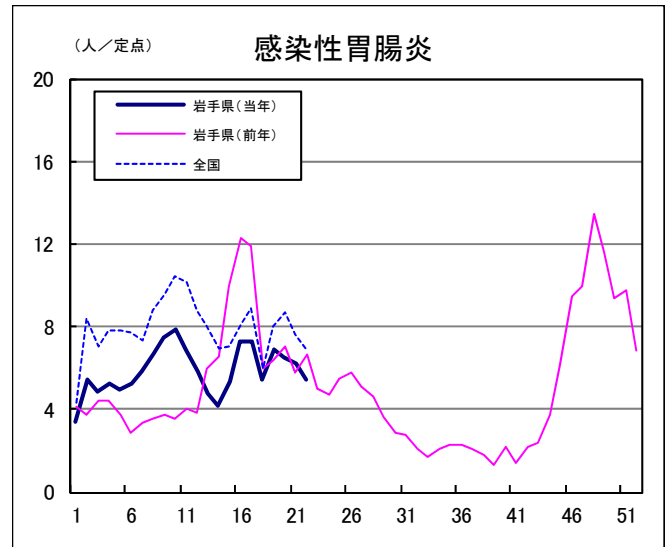
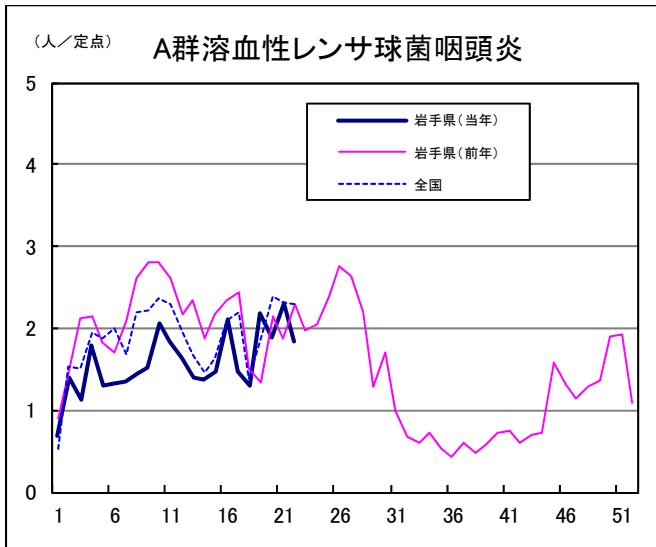
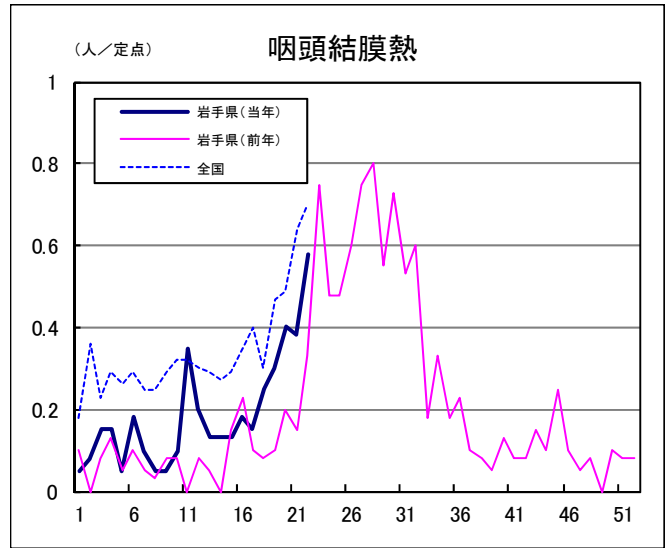
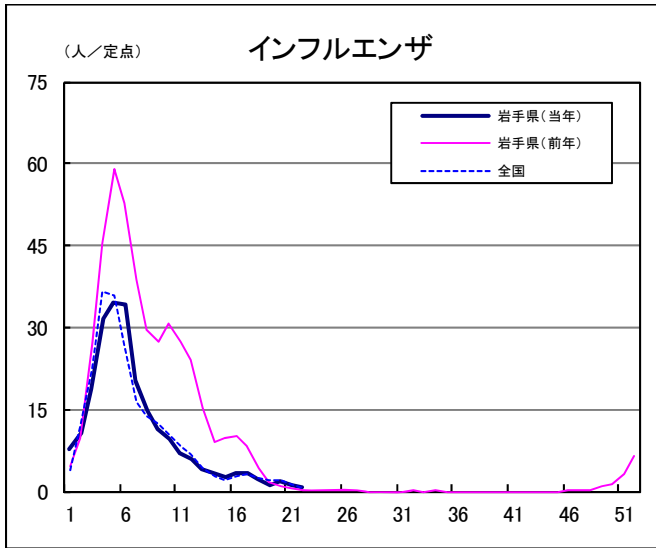
（平成24年2月20日より住居表示が変更となりました。）

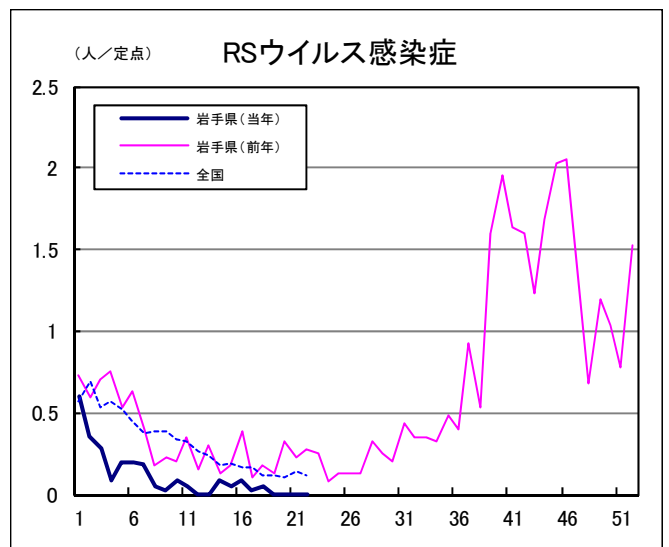
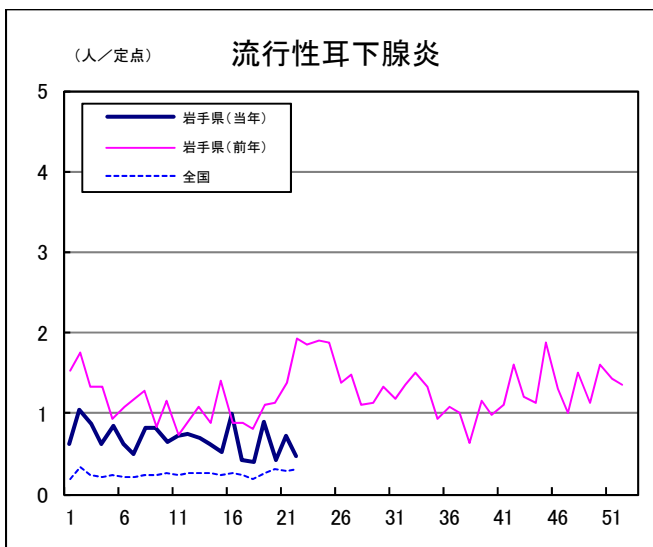
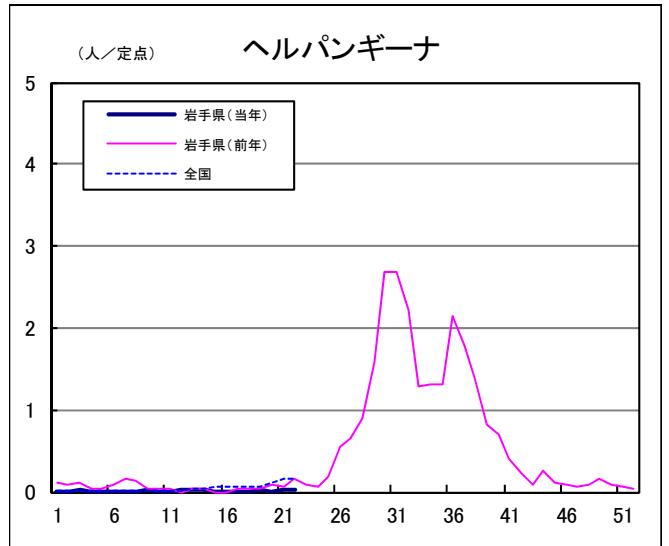
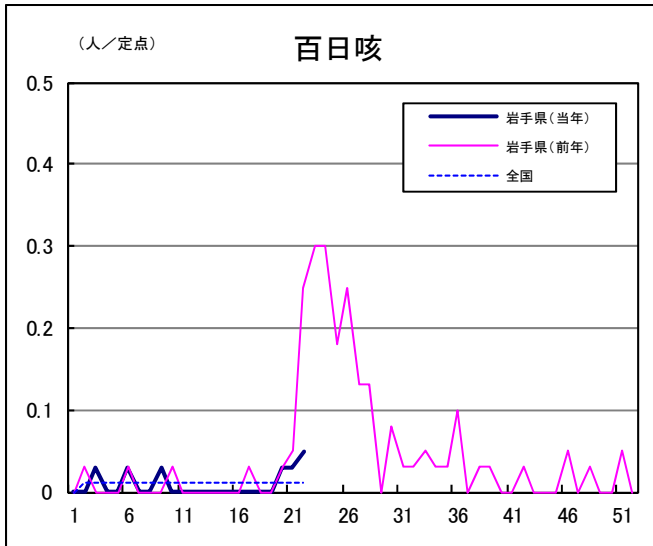
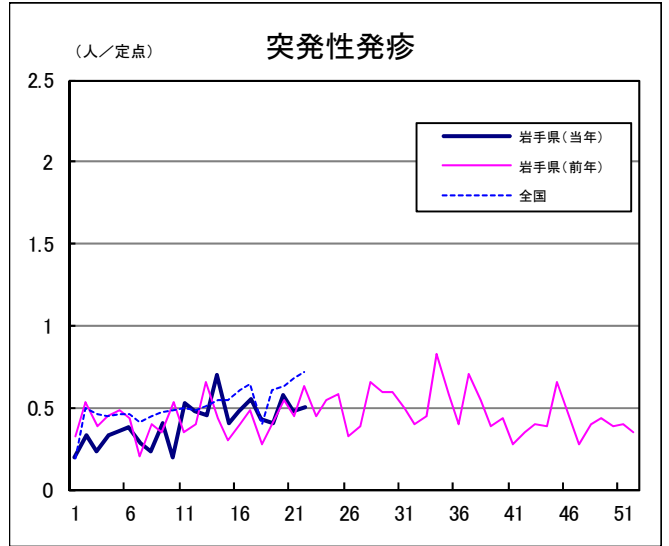
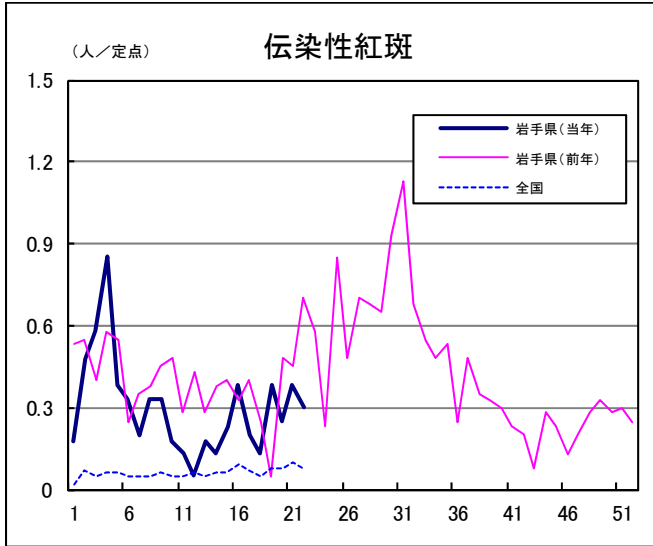
TEL:019-656-5669（直通） FAX:019-656-5667

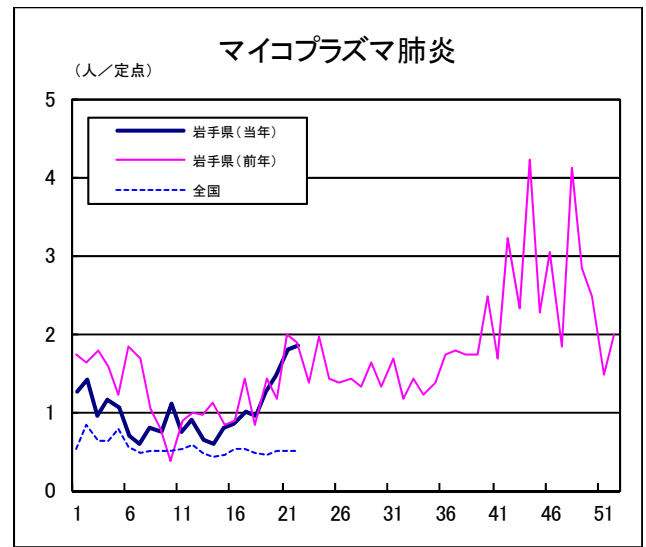
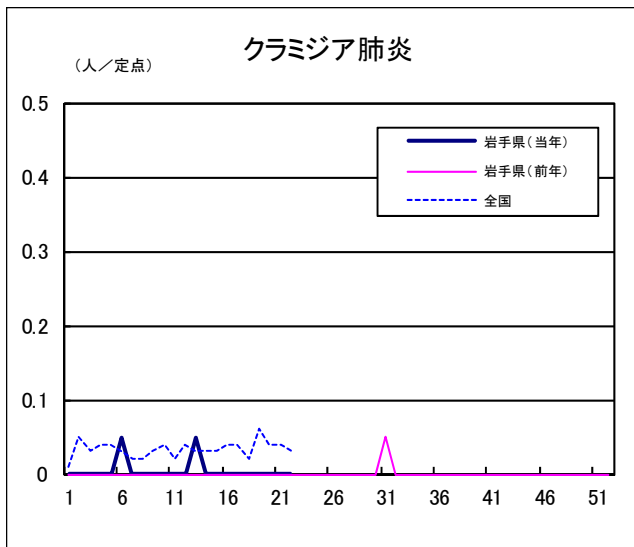
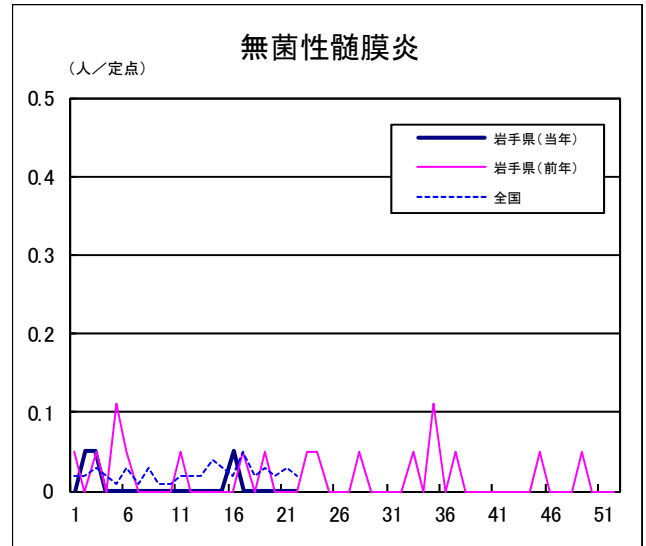
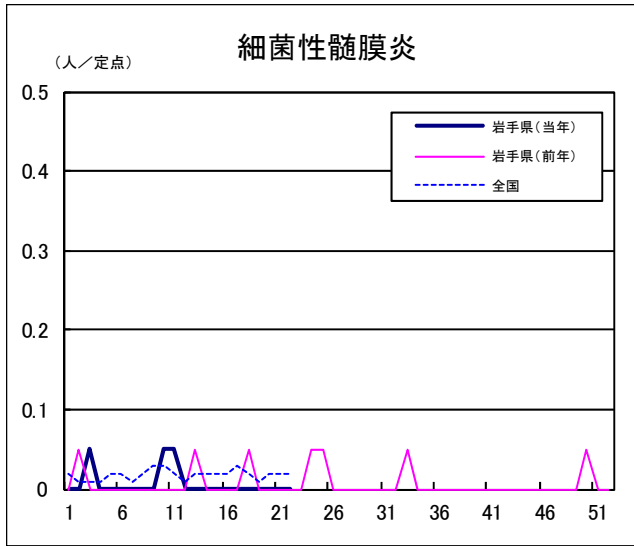
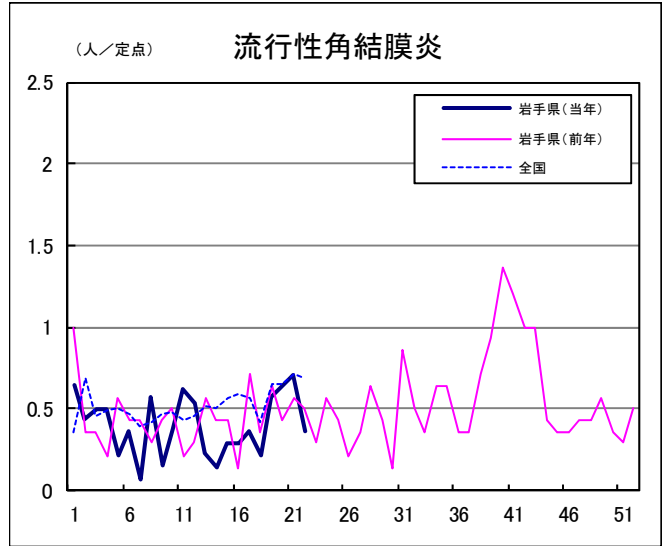
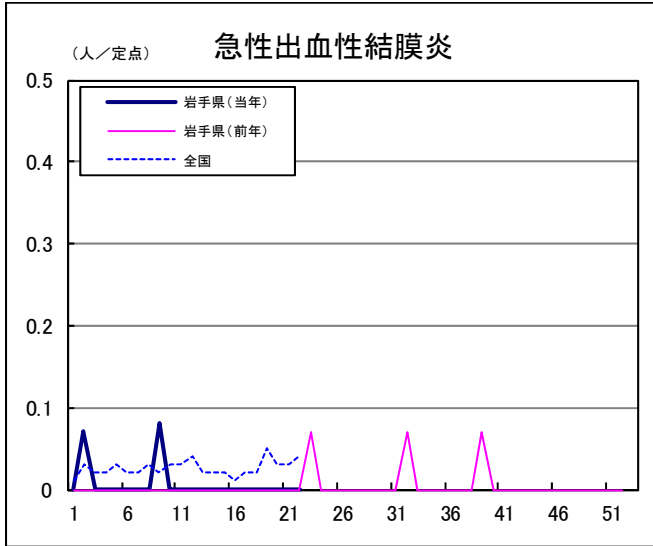
E-mail: CC0019@pref.iwate.jp



疾病別グラフ (定点あたり患者数の推移)

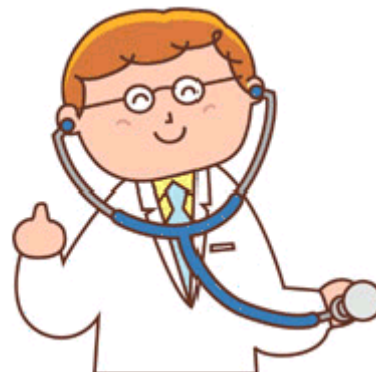






定点医療機関の数

地区	定点種別	インフルエンザ	小児科定点	眼科定点	基幹定点
岩手県		64	40	13	19
盛岡市		11	7	3	5
県央		7	5	2	0
中部		12	7	1	4
奥州		7	4	1	2
一関		7	4	1	2
大船渡		6	4	1	1
釜石		3	2	1	1
宮古		5	3	1	1
久慈		3	2	1	1
二戸		3	2	1	2



無料です!!

岩手の感染症情報を毎週メールでお届けする

「岩手県感染症情報ウィークリーマガジン」を配信しています。

配信の登録は以下のURLからお願いします。

<http://www.pref.iwate.jp/~hp1353/kansen/mailmagazine.html>

岩手県感染症週報 平成25年第22週 平成25年6月7日発行

監修：岩手県感染症発生動向調査委員会

発行：岩手県環境保健研究センター  
岩手県保健福祉部医療政策室

事務局：岩手県感染症情報センター  
(岩手県環境保健研究センター保健科学部内)

〒020-0857 岩手県盛岡市北飯岡1-11-16

(平成24年2月20日より住居表示が変更となりました。)

TEL:019-656-5669 (直通) FAX:019-656-5667

E-mail: CC0019@pref.iwate.jp

URL: <http://www.pref.iwate.jp/~hp1353/kansen/>

<岩手県感染症情報センター>

<http://www.pref.iwate.jp/info.rbz?nd=345&ik=3&pnp=17&pnp=60&pnp=345>

<岩手県保健福祉部医療政策室>