

岩手県感染症月報

平成24年4月

岩手県感染症情報センター

平成24年4月の概要

性感染症

- ・男性の淋菌感染症が増加しました。
- ・女性の性器ヘルペスウイルス感染症が増加しました。
- ・尖圭コンジローマの予防には、子宮頸がん予防ワクチン「ガーダシル」が有効です。
- ・県内の各保健所において、性器クラミジア抗体検査を無料で実施しています。希望される方は保健所にお問い合わせを。

薬剤耐性菌感染症

- ・ペニシリン耐性肺炎球菌感染症が増加しました。

性感染症・薬剤耐性菌感染症（過去5ヶ月間の動き）

平成23年2月から薬剤耐性アシネトバクター感染症が月報報告疾病となりました。

（定点当たり患者数）

疾病名	地域	月					流行傾向	
		12	1	2	3	4		
性感染症	性器クラミジア感染症	岩手県	2	2.31	2.29	1.93	1.57	→
	全国	2.04	1.92	1.84	2.04	1.84	→	
	性器ヘルペスウイルス感染症	岩手県	0.38	0.46	0.14	0.21	0.43	→
	全国	0.69	0.74	0.67	0.73	0.7	→	
性感染症	尖圭コンジローマ	岩手県	0.62	0.77	0.93	0.5	0.57	→
	全国	0.41	0.44	0.41	0.43	0.39	→	
	淋菌感染症	岩手県	1.38	1.15	0.93	0.86	1.5	↗
	全国	0.85	0.87	0.75	0.76	0.69	→	
薬剤耐性菌感染症	メチシリン耐性黄色ブドウ球菌感染症	岩手県	3.21	3.32	4.68	3.63	3.42	→
	全国	4	4.09	4.19	4.1	3.62	↗	
	ペニシリン耐性肺炎球菌感染症	岩手県	0.95	1.05	0.89	0.37	0.74	↗
	全国	0.88	0.76	0.63	0.6	0.7	→	
薬剤耐性菌感染症	薬剤耐性緑膿菌感染症	岩手県	0.16	0	0	0	0.05	→
	全国	0.07	0.07	0.08	0.11	0.06	→	
薬剤耐性菌感染症	薬剤耐性アシネトバクター感染症	岩手県	0	0	0	0	0	→
	全国	0	0	0	0	0.01	→	

（男性）

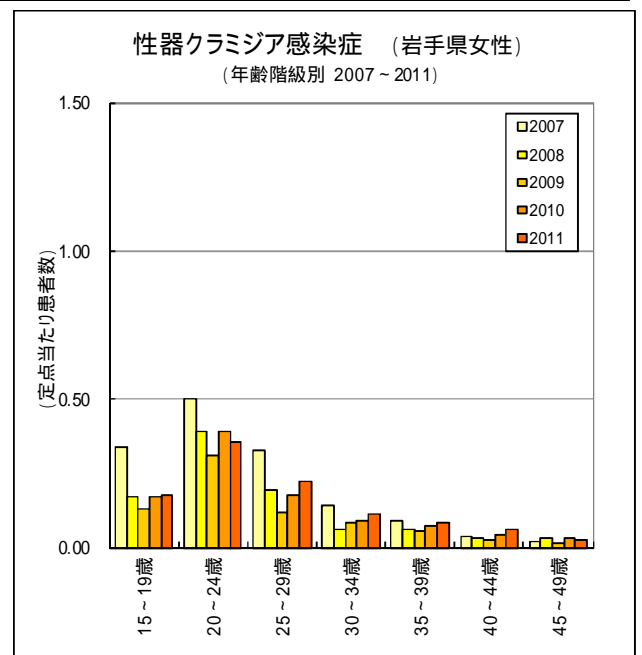
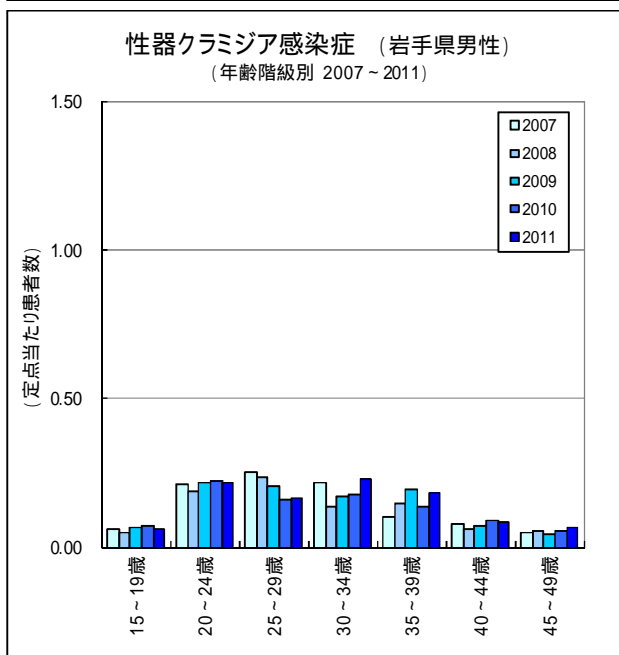
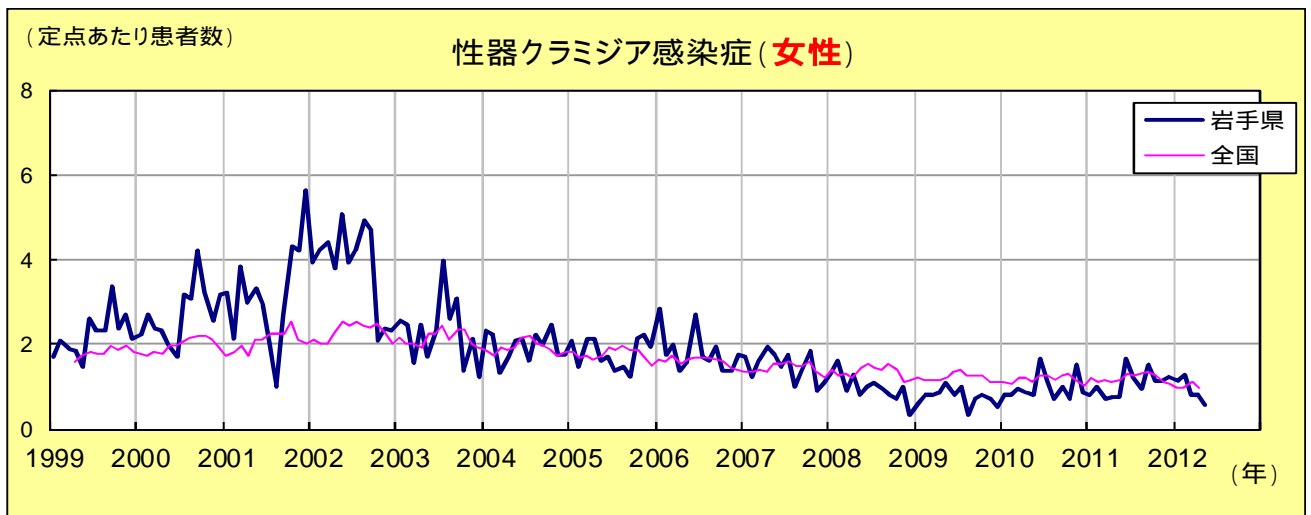
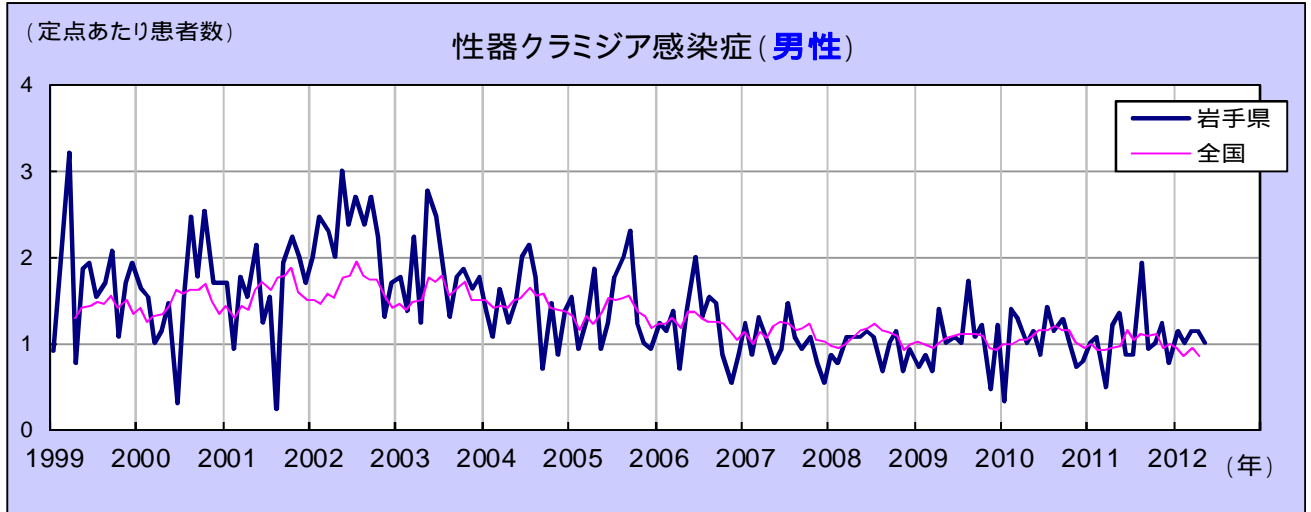
疾病名	地域	月					流行傾向	
		12	1	2	3	4		
性感染症	性器クラミジア感染症	岩手県	0.77	1.15	1	1.14	1	→
	全国	0.98	0.94	0.86	0.94	0.86	→	
	性器ヘルペスウイルス感染症	岩手県	0.15	0.31	0.07	0.14	0.21	→
	全国	0.29	0.31	0.28	0.28	0.28	→	
性感染症	尖圭コンジローマ	岩手県	0.38	0.46	0.43	0.21	0.36	→
	全国	0.23	0.25	0.22	0.25	0.23	→	
性感染症	淋菌感染症	岩手県	1.31	1.08	0.86	0.71	1.29	↗
	全国	0.68	0.67	0.61	0.6	0.56	→	

（女性）

疾病名	地域	月					流行傾向	
		12	1	2	3	4		
性感染症	性器クラミジア感染症	岩手県	1.23	1.15	1.29	0.79	0.57	→
	全国	1.06	0.98	0.97	1.1	0.98	↗	
	性器ヘルペスウイルス感染症	岩手県	0.23	0.15	0.07	0.07	0.21	↗
	全国	0.4	0.43	0.38	0.45	0.42	→	
性感染症	尖圭コンジローマ	岩手県	0.23	0.31	0.5	0.29	0.21	→
	全国	0.17	0.2	0.19	0.18	0.16	→	
性感染症	淋菌感染症	岩手県	0.08	0.08	0.07	0.14	0.21	→
	全国	0.17	0.19	0.13	0.16	0.13	→	

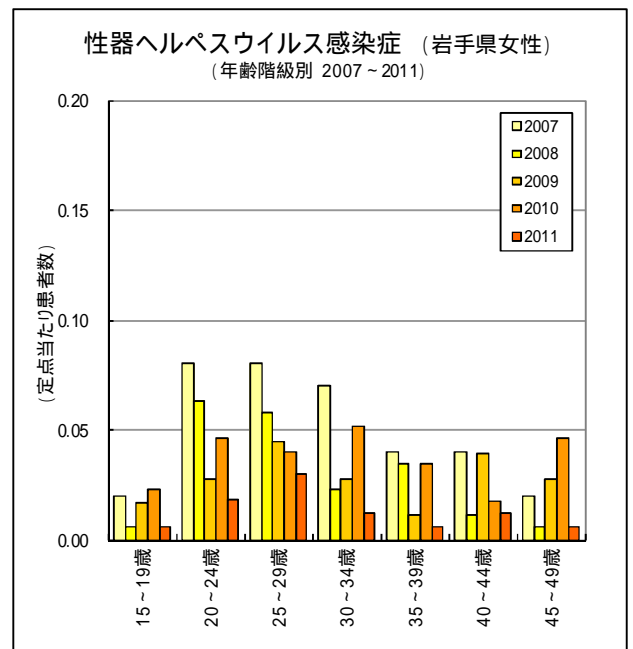
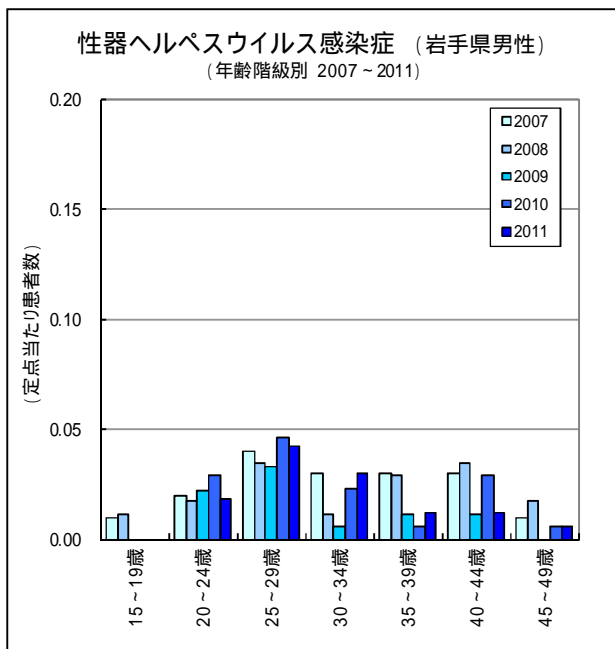
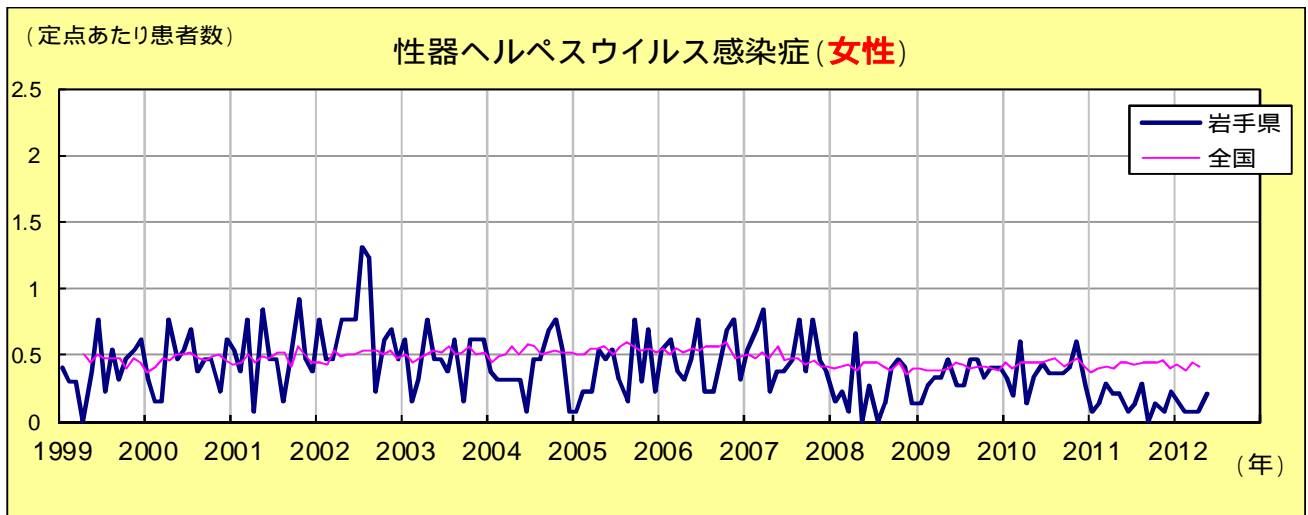
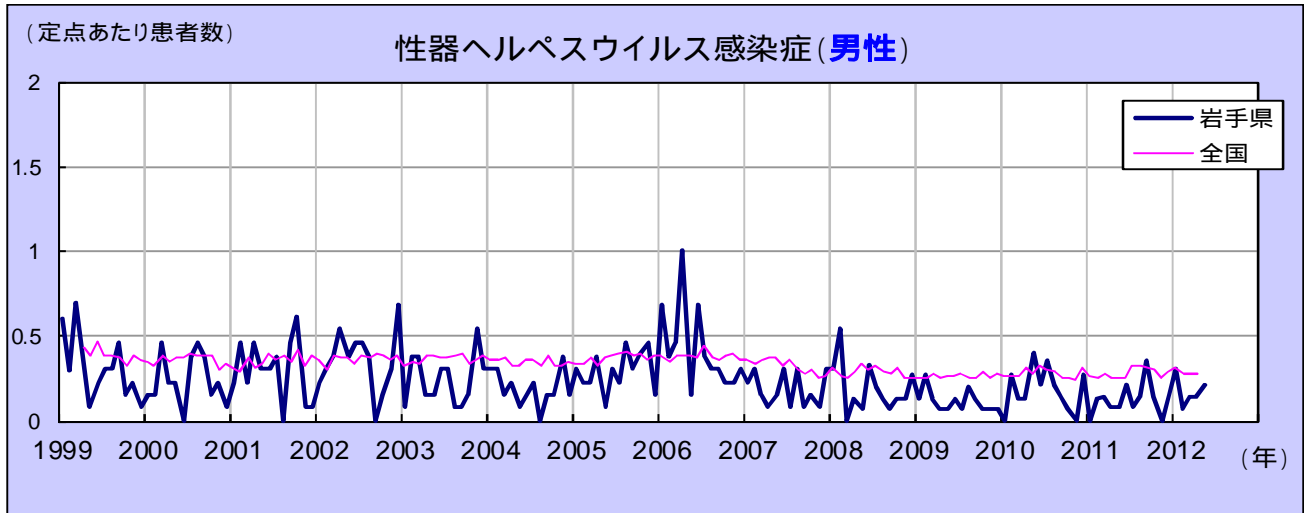
性器クラミジア感染症

男性では20歳代および30歳代で多く、女性では15～19歳および20歳代で多く罹患しています。男女とも減少傾向にあります。



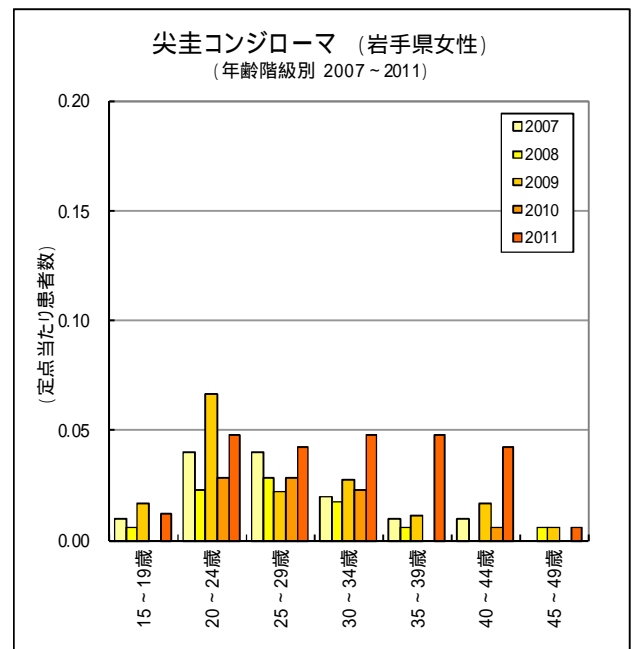
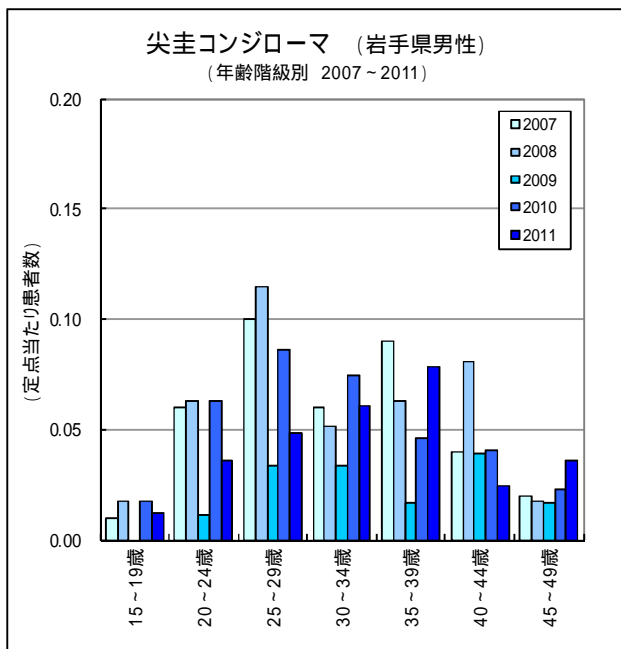
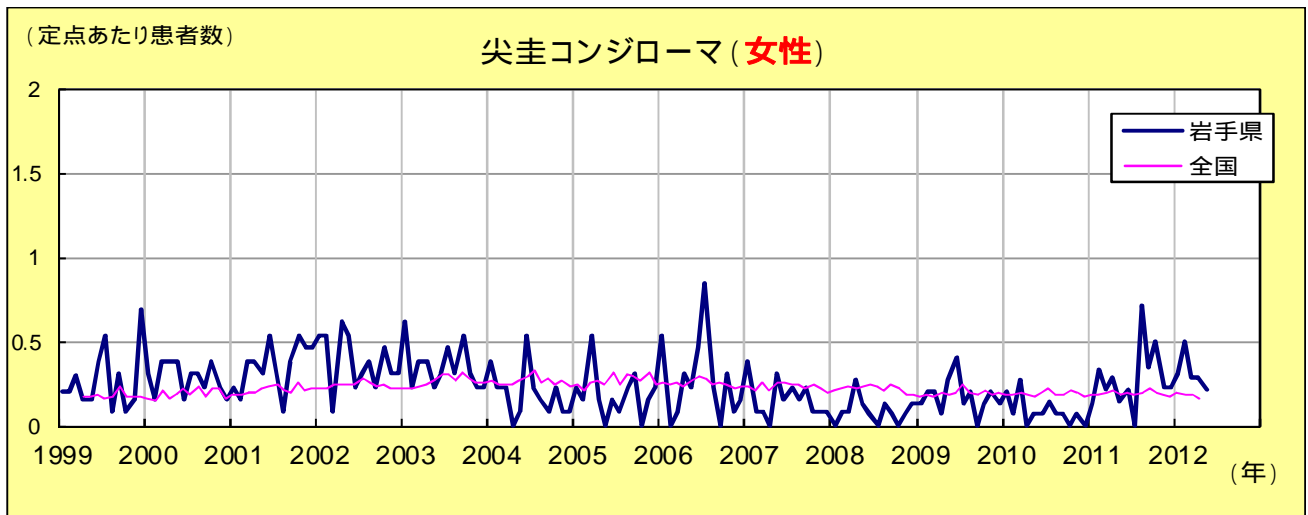
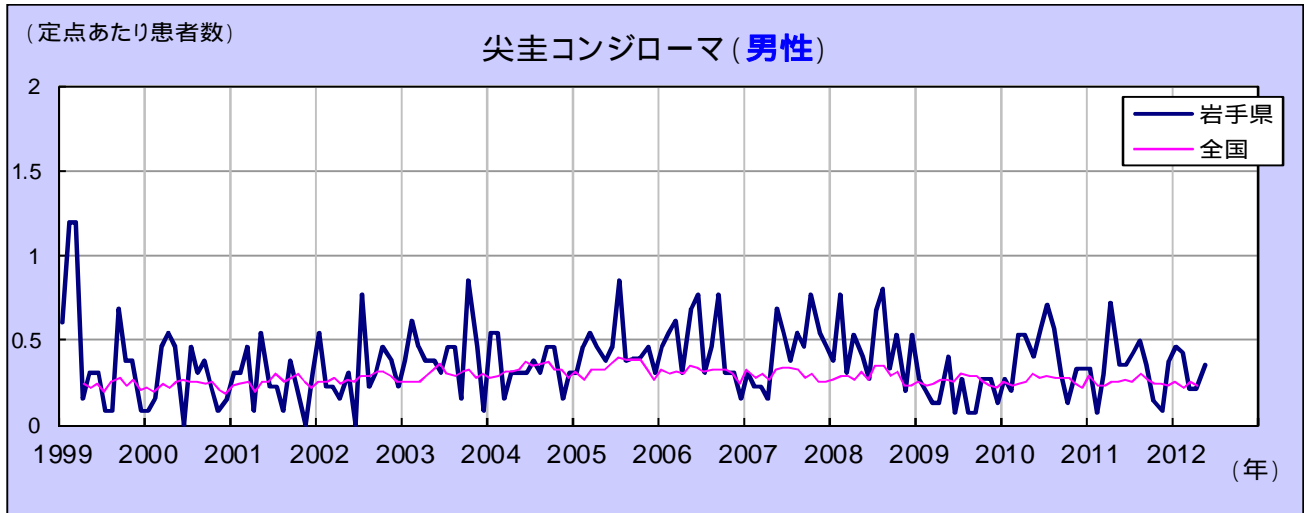
性器ヘルペスウイルス感染症

男性では20歳代および30～34歳で多く罹患しています。女性は20歳代で多く罹患しています。女性は減少傾向にあります。



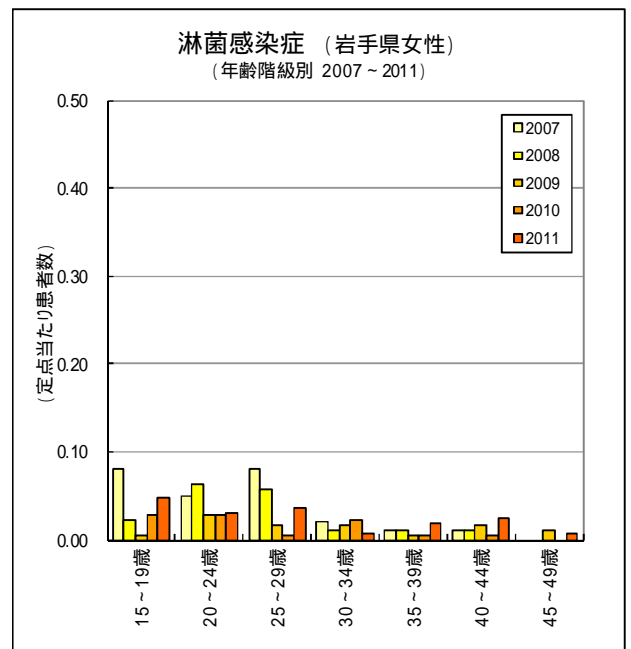
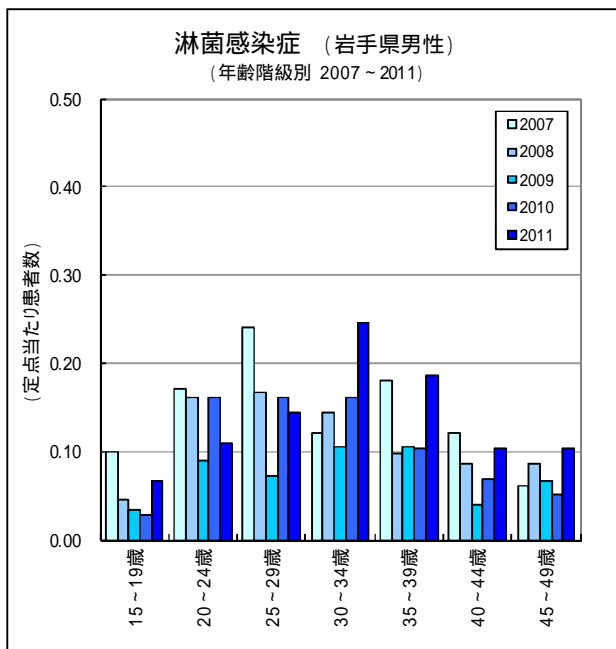
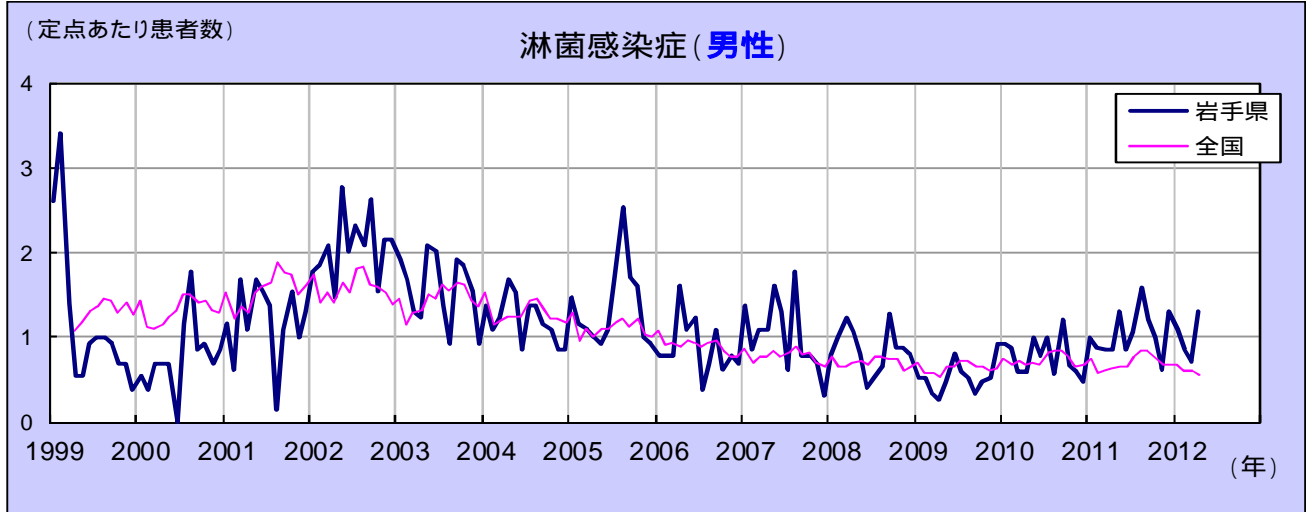
尖圭コンジローマ

男女ともに20歳代から40歳代に患者が分布しています。

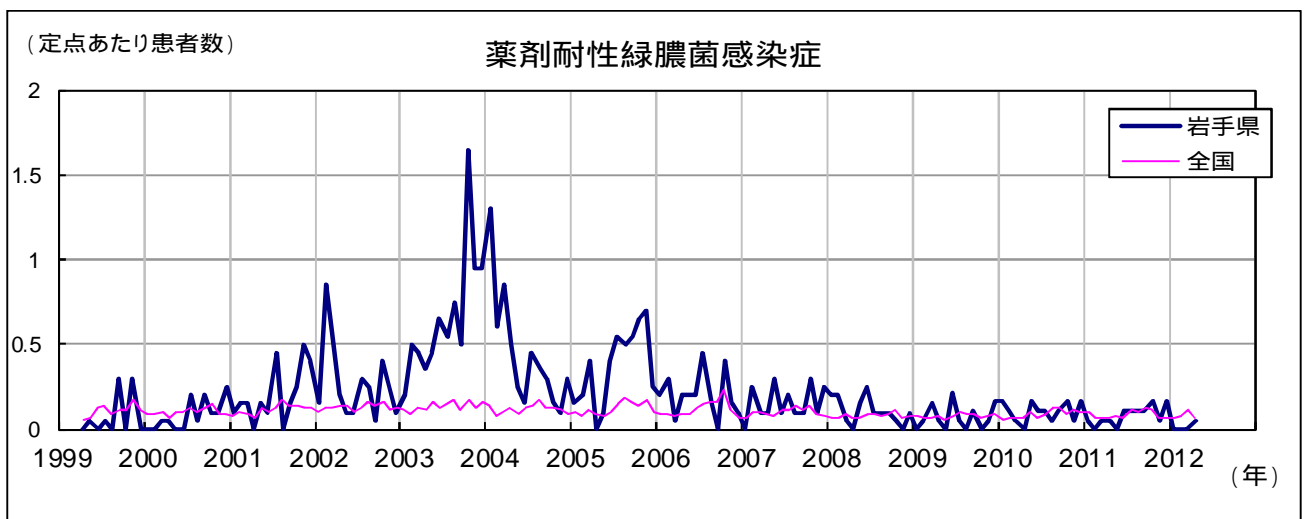
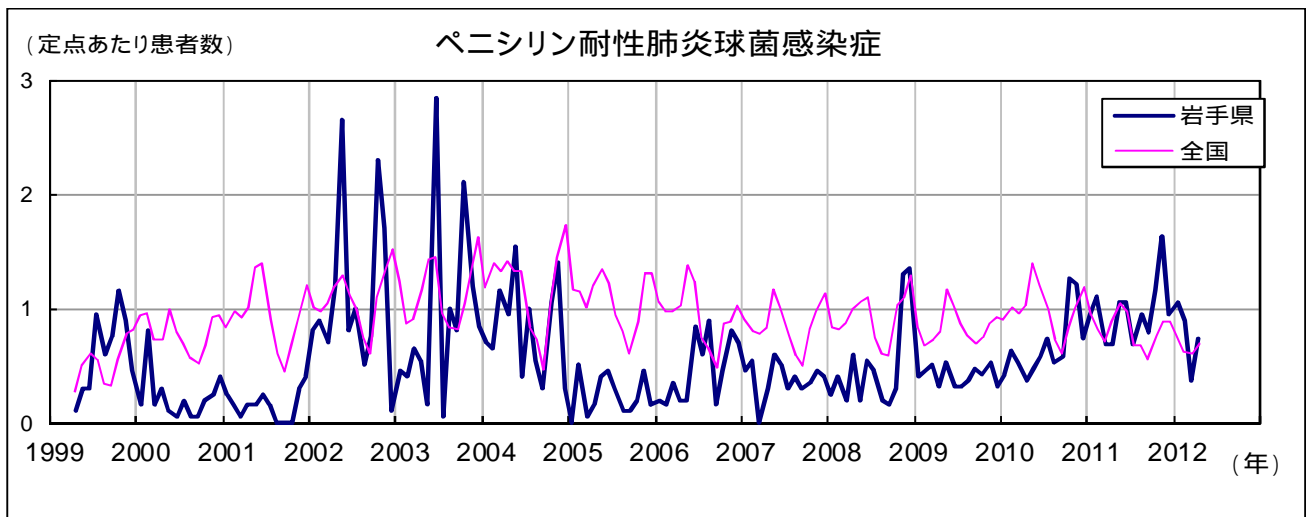
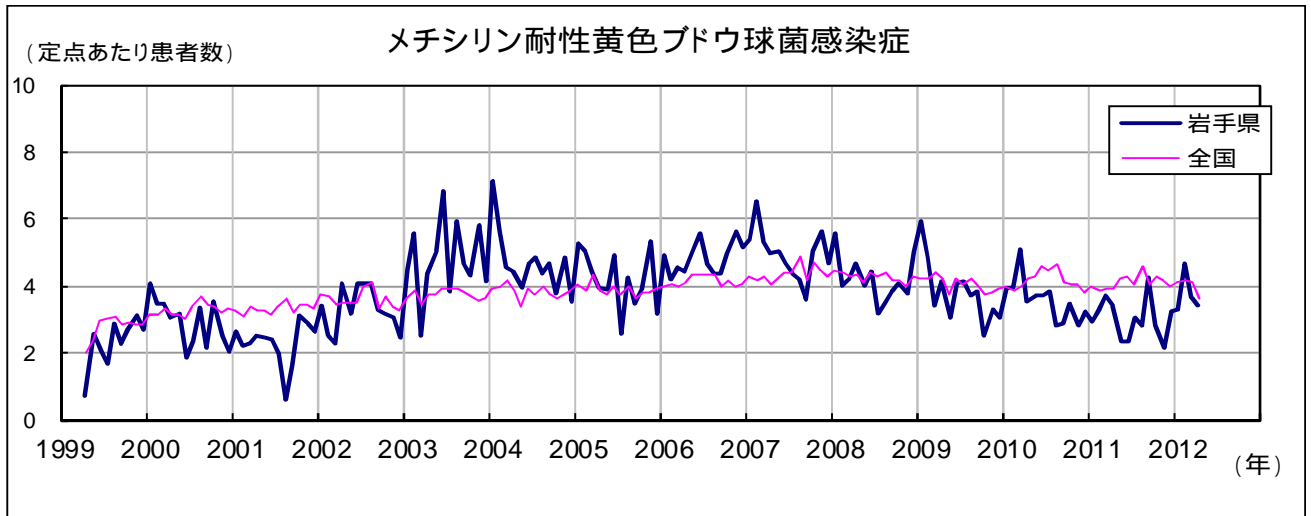


淋菌感染症

男性では20～40歳代で多く罹患しています。女性では15～19歳および20歳代が多く罹患しています。



薬剤耐性菌感染症



病原体検出情報

平成23年12月から平成24年5月まで、県内の病原体定点医療機関等で採取した検体から岩手県環境保健研究センターで分離検出した病原体は下表のとおりです。

月別病原体検出状況

検査結果	12月	1月	2月	3月	4月	5月	計
コクサッキーウイルスB5型	-	2	-	-	-	-	2
エコーウイルス6型	3	-	-	-	-	-	3
ポリオウイルス2型	1	-	-	-	-	-	1
ライノウイルス	3	1	-	-	-	-	4
A香港型インフルエンザウイルス	2	29	17	11	1	-	60
B型インフルエンザウイルス	-	3	12	8	9	2	34
RSウイルス	1	-	-	-	-	-	1
ヒトメタニューモウイルス	-	1	1	4	-	-	6
ムンプスウイルス	-	1	-	-	-	-	1
ロタウイルス	-	-	1	-	-	-	1
ノロウイルス遺伝子群I	1	1	-	-	-	-	2
ノロウイルス遺伝子群II	6	1	-	-	1	-	8
サポウイルス	-	-	1	-	-	-	1
アデノウイルス2型	-	-	1	-	-	-	1
アデノウイルス3型	-	-	2	-	-	-	2
アデノウイルス37型	1	-	-	-	-	-	1
アデノウイルス40/41型	1	1	-	-	-	-	2
単純ヘルペスウイルス1型	-	-	-	1	-	-	1
ヒトヘルペスウイルス7型	-	-	-	1	-	-	1
百日咳菌	-	-	-	-	1	2	3
	19	40	35	25	12	4	135

疾病別病原体検出状況

疾病名	検出病原体	検出数
インフルエンザ	A香港型インフルエンザウイルス	59
	B型インフルエンザウイルス	33
感染性胃腸炎	アデノウイルス40/41型	2
	アデノウイルス3型	2
	ポリオウイルス2型	1
	ロタウイルス	1
	ノロウイルス遺伝子群I	2
	ノロウイルス遺伝子群II	7
	サポウイルス遺伝子群II	1
突発性発疹	ヒトヘルペスウイルス7型	1
	B型インフルエンザウイルス	1
百日咳	ライノウイルス	3
	RSウイルス	1
	百日咳菌	3
流行性角結膜炎	アデノウイルス37型	1
無菌性髄膜炎	コクサッキーウイルスB5型	2
	エコーウイルス6型	1
	ムンプスウイルス	1
その他	A香港型インフルエンザウイルス	1
	エコーウイルス6型	2
	ライノウイルス	1
	ヒトメタニューモウイルス	6
	ノロウイルス遺伝子群	1
	アデノウイルス2型	1
	単純ヘルペスウイルス	1

結核発生動向

結核の発生動向の詳細は、岩手県感染症情報センターのホームページをご覧ください。
<http://www.pref.iwate.jp/~hp1353/kansen/index.html>

無料です!!

岩手の感染症情報をメールで毎週お届けする

「岩手県感染症情報ウィークリーマガジン」

を配信しています

配信の登録は以下のURLからお願いします。

<http://www.pref.iwate.jp/~hp1353/kansen/mailmagazine.html>

岩手県感染症月報 平成24年4月

平成24年6月8日発行

監 修 : 岩手県感染症発生動向調査委員会
発 行 : 岩手県環境保健研究センター
岩手県保健福祉部医療推進課
事務局 : 岩手県感染症情報センター
(岩手県環境保健研究センター保健科学部内)
〒020-0857 岩手県盛岡市北飯岡1-11-16
(平成24年2月20日より住居表示が変更となりました。)
TEL:019-656-5669 (直通) FAX:019-656-5667
E-mail : CC0019@pref.iwate.jp
URL : <http://www.pref.iwate.jp/~hp1353/kansen/>