

岩手県感染症週報

平成24年第27週（7月2日～7月8日）

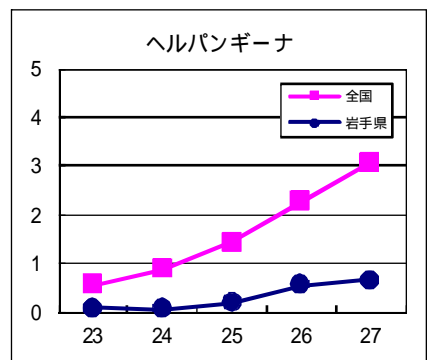
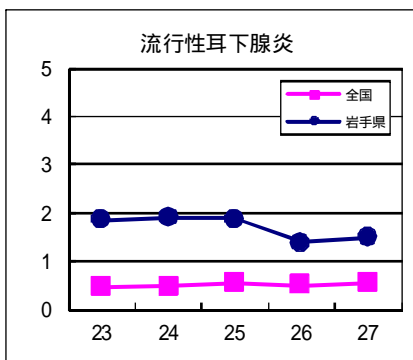
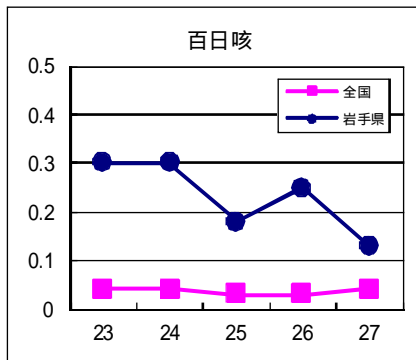
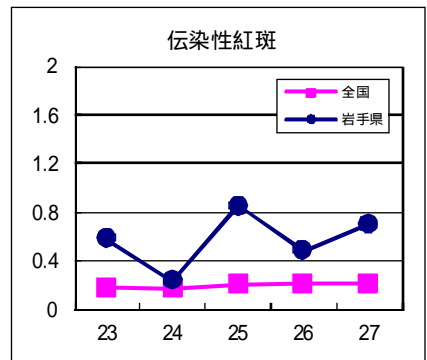
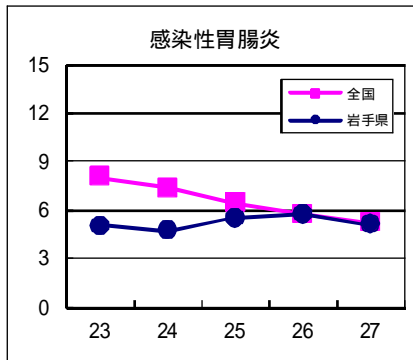
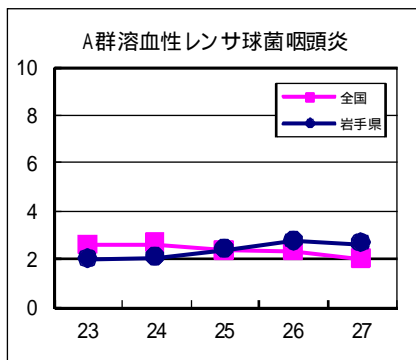
岩手県感染症情報センター

第27週の概要

- 1 類感染症 ・患者発生はありませんでした。
- 2 類感染症 ・患者発生はありませんでした。
- 3 類感染症 ・患者発生はありませんでした。
- 4 類感染症 ・患者発生はありませんでした。
- 5 類感染症（全数把握対象疾患）
 - ・クロイツフェルトヤコブ病の報告が1例ありました。患者は80歳代の男性です。
 - ・梅毒の報告が1例ありました。患者は40歳代の女性です。
 - ・風しんは、兵庫県、大阪府のほか東京都や沖縄県などでも患者が増加しており、県内における今後の発生動向に引き続き注意が必要です。
- 5 類感染症（定点把握対象疾患）
 - ・溶連菌咽頭炎は、二戸地区で1月中旬から報告数の多い状況が続いています。この他に、盛岡市も報告数が多くなっています。
 - ・伝染性紅斑（りんご病）は、盛岡市で5月中旬より報告数の多い状況が続いており、この週は警報値（同2人）を超えました。
 - ・ヘルパンギーナは、大船渡地区で患者数が多くなっています。当疾患は発熱と口腔粘膜にあらわれる水疱性発疹を特徴とし、夏期に流行する小児の急性ウイルス性咽頭炎であり、いわゆる夏かぜの代表的疾患です。県内の患者はまだ少ないのですが、今後増加が予想されるので、保育園等では注意が必要です。

最近の注目疾患（定点あたり患者数の過去5週の動き）

（疾患によって目盛りのスケールが違うことに注意）



定点把握対象疾患（過去5週の動き）

（定点あたり患者数）

| 疾病名 | 地域 | 週 | | | | | 流行傾向 |
|------------------|-----|------|------|------|------|------|------|
| | | 23 | 24 | 25 | 26 | 27 | |
| インフルエンザ | 岩手県 | 0.17 | 0.21 | 0.17 | 0.08 | 0.06 | → |
| | 全国 | 0.21 | 0.17 | 0.15 | 0.16 | 0.15 | |
| RSウイルス感染症 | 岩手県 | 0.25 | 0.08 | 0.13 | 0.13 | 0.13 | → |
| | 全国 | 0.1 | 0.1 | 0.11 | 0.11 | 0.11 | |
| 咽頭結膜熱 | 岩手県 | 0.75 | 0.48 | 0.48 | 0.6 | 0.75 | → |
| | 全国 | 0.52 | 0.56 | 0.54 | 0.57 | 0.54 | |
| A群溶血性レンサ球菌咽頭炎 | 岩手県 | 1.98 | 2.05 | 2.38 | 2.75 | 2.63 | → |
| | 全国 | 2.59 | 2.63 | 2.34 | 2.3 | 1.97 | |
| 感染性胃腸炎 | 岩手県 | 5 | 4.7 | 5.53 | 5.73 | 5.05 | ↘ |
| | 全国 | 8 | 7.37 | 6.42 | 5.76 | 5.2 | |
| 水痘 | 岩手県 | 1.65 | 1.3 | 1.38 | 1.68 | 1.08 | → |
| | 全国 | 1.49 | 1.41 | 1.29 | 1.22 | 1.07 | |
| 手足口病 | 岩手県 | 0.23 | 0.13 | 0.18 | 0.28 | 0.55 | → |
| | 全国 | 0.26 | 0.35 | 0.47 | 0.58 | 0.67 | |
| 伝染性紅斑 | 岩手県 | 0.58 | 0.23 | 0.85 | 0.48 | 0.7 | ↗ |
| | 全国 | 0.18 | 0.17 | 0.2 | 0.21 | 0.21 | |
| 突発性発疹 | 岩手県 | 0.45 | 0.55 | 0.58 | 0.33 | 0.38 | → |
| | 全国 | 0.67 | 0.67 | 0.67 | 0.66 | 0.66 | |
| 百日咳 | 岩手県 | 0.3 | 0.3 | 0.18 | 0.25 | 0.13 | → |
| | 全国 | 0.04 | 0.04 | 0.03 | 0.03 | 0.04 | |
| ヘルパンギーナ | 岩手県 | 0.08 | 0.05 | 0.18 | 0.55 | 0.65 | → |
| | 全国 | 0.54 | 0.88 | 1.43 | 2.27 | 3.06 | |
| 流行性耳下腺炎 | 岩手県 | 1.85 | 1.9 | 1.88 | 1.38 | 1.48 | → |
| | 全国 | 0.47 | 0.49 | 0.54 | 0.5 | 0.55 | |
| 急性出血性結膜炎 | 岩手県 | 0.07 | 0 | 0 | 0 | 0 | → |
| | 全国 | 0.01 | 0.01 | 0.02 | 0.01 | 0.02 | |
| 流行性角結膜炎 | 岩手県 | 0.29 | 0.57 | 0.43 | 0.21 | 0.36 | → |
| | 全国 | 0.62 | 0.56 | 0.54 | 0.59 | 0.54 | |
| 細菌性髄膜炎 | 岩手県 | 0 | 0.05 | 0.05 | 0 | 0 | → |
| | 全国 | 0.03 | 0.02 | 0.01 | 0.02 | 0.02 | |
| 無菌性髄膜炎 | 岩手県 | 0.05 | 0.05 | 0 | 0 | 0 | → |
| | 全国 | 0.03 | 0.03 | 0.04 | 0.06 | 0.03 | |
| マイコプラズマ肺炎 | 岩手県 | 1.37 | 1.95 | 1.42 | 1.37 | 1.42 | → |
| | 全国 | 0.88 | 0.82 | 0.9 | 0.83 | 0.95 | |
| クラミジア肺炎（オウム病を除く） | 岩手県 | 0 | 0 | 0 | 0 | 0 | → |
| | 全国 | 0.05 | 0.03 | 0.02 | 0.04 | 0.04 | |

【流行傾向の見方】

- 無印 : ほとんど患者が発生していません
- : 患者が発生しています
- ↗ : 警報値を超えた地区が1～2地区あります
- ↘ : 多くの地区で警報値を超えています

全数把握対象疾患（過去5週の動き）

（患者発生数）

| | 疾病名 | 岩手県 | | | | | 全国 | |
|------------|------------------------|-----------|----|----|----|----|--------|-----------|
| | | (週) 23 | 24 | 25 | 26 | 27 | 累計 | 27 累計 |
| 一類 感染症 | エボラ出血熱 | 0 | 0 | 0 | 0 | 0 | 0 | 0 |
| | クリミア・コンゴ出血熱 | 0 | 0 | 0 | 0 | 0 | 0 | 0 |
| | 痘そう | 0 | 0 | 0 | 0 | 0 | 0 | 0 |
| | 南米出血熱 | 0 | 0 | 0 | 0 | 0 | 0 | 0 |
| | ベスト | 0 | 0 | 0 | 0 | 0 | 0 | 0 |
| | マールブルグ病 | 0 | 0 | 0 | 0 | 0 | 0 | 0 |
| | ラッサ熱 | 0 | 0 | 0 | 0 | 0 | 0 | 0 |
| 二類 | 急性灰白髄炎 | 0 | 0 | 0 | 0 | 0 | 0 | 0 |
| | 結核 | 5 | 7 | 7 | 9 | 0 | 166 | 427 14882 |
| | ジフテリア | 0 | 0 | 0 | 0 | 0 | 0 | 0 |
| | 重症呼吸器症候群 | 0 | 0 | 0 | 0 | 0 | 0 | 0 |
| | 鳥インフルエンザ（H5N1） | 0 | 0 | 0 | 0 | 0 | 0 | 0 |
| 三類 | コレラ | 0 | 0 | 0 | 0 | 0 | 0 | 2 |
| | 細菌性赤痢 | 0 | 0 | 0 | 0 | 0 | 0 | 4 109 |
| | 腸管出血性大腸菌感染症 | 3 | 13 | 0 | 0 | 0 | 27 | 98 1022 |
| | 腸チフス | 0 | 0 | 0 | 0 | 0 | 0 | 0 14 |
| | パラチフス | 0 | 0 | 0 | 0 | 0 | 0 | 0 10 |
| 四類 感染症 | E型肝炎 | 0 | 0 | 0 | 0 | 0 | 0 | 0 72 |
| | ウエストナイル熱（ウエストナイル脳炎を含む） | 0 | 0 | 0 | 0 | 0 | 0 | 0 0 |
| | A型肝炎 | 0 | 0 | 0 | 0 | 0 | 0 | 1 106 |
| | エキノコックス症 | 0 | 0 | 0 | 0 | 0 | 0 | 0 5 |
| | 黄熱 | 0 | 0 | 0 | 0 | 0 | 0 | 0 0 |
| | オウム病 | 0 | 0 | 0 | 0 | 0 | 0 | 0 5 |
| | オムスク出血熱 | 0 | 0 | 0 | 0 | 0 | 0 | 0 0 |
| | 回帰熱 | 0 | 0 | 0 | 0 | 0 | 0 | 0 0 |
| | キャサヌル森林病 | 0 | 0 | 0 | 0 | 0 | 0 | 0 0 |
| | Q熱 | 0 | 0 | 0 | 0 | 0 | 0 | 0 0 |
| | 狂犬病 | 0 | 0 | 0 | 0 | 0 | 0 | 0 0 |
| | コクシジオイデス症 | 0 | 0 | 0 | 0 | 0 | 0 | 0 1 |
| | サル痘 | 0 | 0 | 0 | 0 | 0 | 0 | 0 0 |
| | 腎症候性出血熱 | 0 | 0 | 0 | 0 | 0 | 0 | 0 0 |
| | 西部ウマ脳炎 | 0 | 0 | 0 | 0 | 0 | 0 | 0 0 |
| | ダニ媒介脳炎 | 0 | 0 | 0 | 0 | 0 | 0 | 0 0 |
| | 炭疽 | 0 | 0 | 0 | 0 | 0 | 0 | 0 0 |
| | チクングニア熱 | 0 | 0 | 0 | 0 | 0 | 0 | 0 1 |
| | つつが虫病 | 2 | 0 | 0 | 1 | 0 | 5 | 4 184 |
| | デング熱 | 0 | 0 | 0 | 0 | 0 | 0 | 7 71 |
| | 東部ウマ脳炎 | 0 | 0 | 0 | 0 | 0 | 0 | 0 0 |
| | 鳥インフルエンザ（H5N1を除く） | 0 | 0 | 0 | 0 | 0 | 0 | 0 0 |
| | ニパウイルス感染症 | 0 | 0 | 0 | 0 | 0 | 0 | 0 0 |
| | 日本紅斑熱 | 0 | 0 | 0 | 0 | 0 | 0 | 1 37 |
| | 日本脳炎 | 0 | 0 | 0 | 0 | 0 | 0 | 0 0 |
| | ハンタウイルス肺症候群 | 0 | 0 | 0 | 0 | 0 | 0 | 0 0 |
| | Bウイルス病 | 0 | 0 | 0 | 0 | 0 | 0 | 0 0 |
| | 鼻疽 | 0 | 0 | 0 | 0 | 0 | 0 | 0 0 |
| | ブルセラ症 | 0 | 0 | 0 | 0 | 0 | 0 | 0 0 |
| | ベネゼエラウマ脳炎 | 0 | 0 | 0 | 0 | 0 | 0 | 0 0 |
| | ヘンドラウイルス感染症 | 0 | 0 | 0 | 0 | 0 | 0 | 0 0 |
| | 発疹チフス | 0 | 0 | 0 | 0 | 0 | 0 | 0 0 |
| | ボツリヌス症 | 0 | 0 | 0 | 0 | 0 | 0 | 0 3 |
| | マラリア | 0 | 0 | 0 | 0 | 0 | 0 | 2 37 |
| | 野兔病 | 0 | 0 | 0 | 0 | 0 | 0 | 0 0 |
| | ライム病 | 0 | 0 | 0 | 0 | 0 | 0 | 1 4 |
| リッサウイルス感染症 | 0 | 0 | 0 | 0 | 0 | 0 | 0 0 | |
| リフトバレー熱 | 0 | 0 | 0 | 0 | 0 | 0 | 0 0 | |
| 類鼻疽 | 0 | 0 | 0 | 0 | 0 | 0 | 0 0 | |
| レジオネラ症 | 0 | 0 | 0 | 0 | 0 | 2 | 24 407 | |
| レプトスピラ症 | 0 | 0 | 0 | 0 | 0 | 0 | 0 5 | |
| ロッキー山紅斑熱 | 0 | 0 | 0 | 0 | 0 | 0 | 0 0 | |

全数把握対象疾患（続き）（過去5週の動き）

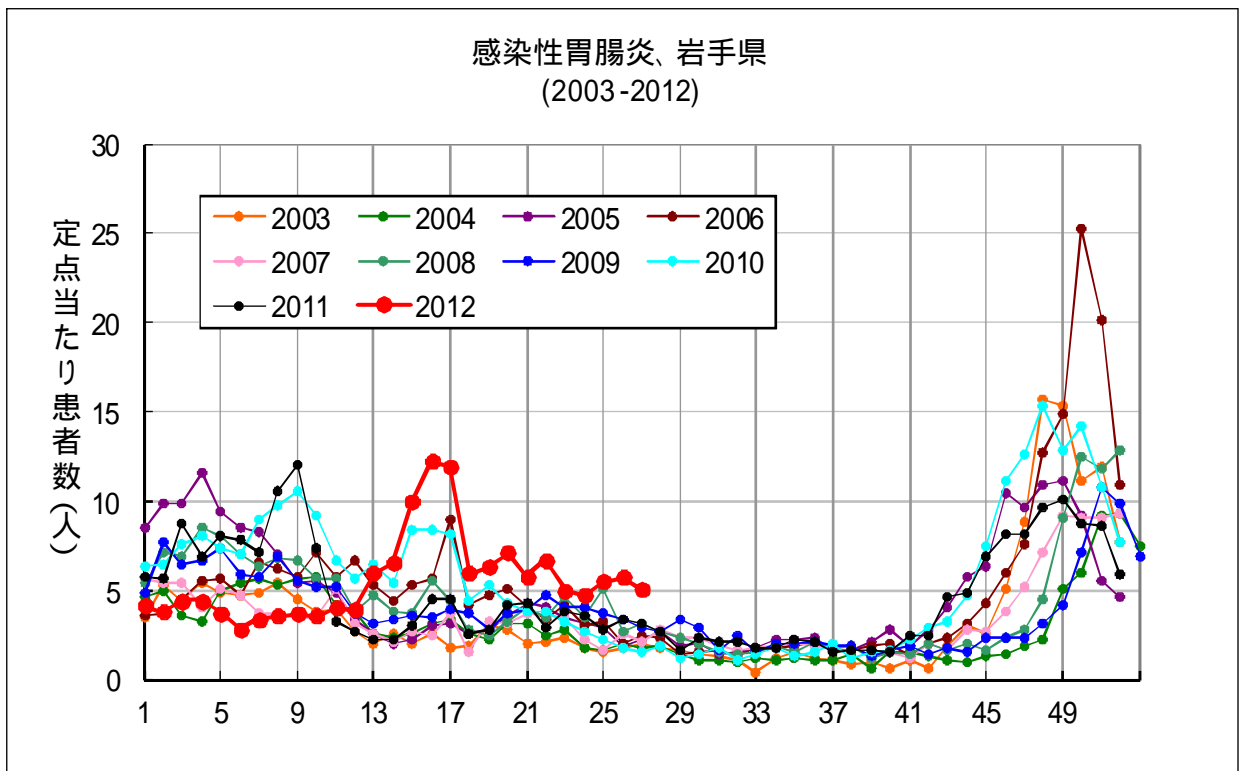
（患者発生数）

| 分類 | 疾病名 | （週） | | 岩手県 | | | | | 全国 | |
|-------------------|--------------------------|-----|----|-----|----|----|----|----|-----|--|
| | | 23 | 24 | 25 | 26 | 27 | 累計 | 27 | 累計 | |
| 五類 感 染 症 | アメーバ赤痢 | 0 | 0 | 0 | 0 | 0 | 2 | 19 | 435 | |
| | ウイルス性肝炎（A型肝炎及びE型肝炎を除く） | 0 | 0 | 0 | 0 | 0 | 1 | 1 | 115 | |
| | 急性脳炎（ウエストナイル脳炎及び日本脳炎を除く） | 0 | 0 | 0 | 0 | 0 | 2 | 2 | 221 | |
| | クリプトスポリジウム症 | 0 | 0 | 0 | 0 | 0 | 0 | 0 | 6 | |
| | クロイツフェルト・ヤコブ病 | 0 | 0 | 0 | 0 | 1 | 1 | 2 | 94 | |
| | 劇症型溶血性レンサ球菌感染症 | 1 | 0 | 0 | 0 | 0 | 2 | 0 | 145 | |
| | 後天性免疫不全症候群 | 0 | 0 | 0 | 0 | 0 | 1 | 13 | 703 | |
| | ジアルジア症 | 0 | 0 | 0 | 0 | 0 | 0 | 1 | 29 | |
| | 髄膜炎菌性髄膜炎 | 0 | 0 | 0 | 0 | 0 | 0 | 1 | 7 | |
| | 先天性風しん症候群 | 0 | 0 | 0 | 0 | 0 | 0 | 0 | 0 | |
| | 梅毒 | 0 | 0 | 0 | 0 | 1 | 2 | 5 | 426 | |
| | 破傷風 | 0 | 0 | 0 | 0 | 0 | 0 | 1 | 48 | |
| | バンコマイシン耐性黄色ブドウ球菌感染症 | 0 | 0 | 0 | 0 | 0 | 0 | 0 | 0 | |
| | バンコマイシン耐性腸球菌感染症 | 0 | 0 | 0 | 0 | 0 | 0 | 4 | 46 | |
| | 風しん | 0 | 0 | 0 | 0 | 0 | 0 | 75 | 594 | |
| | 麻しん | 0 | 0 | 0 | 0 | 0 | 2 | 14 | 182 | |

今注目の感染症

感染性胃腸炎

感染性胃腸炎は、例年11月頃に患者が急増し、12月～1月に患者数のピークを迎えます。今シーズンの患者報告数は例年と比較すると低いレベルで推移していましたが、第13週から増加し、16週には今シーズンで一番多い報告数となりました。第17週以降も過去10年間と比較すると患者数の多い状況が続いております。4月から6月にかけて、県内では保育園を中心に集団感染事例が16件（ノロウイルスによるもの5、ロタウイルスによるもの9、サポウイルスによるもの2）、ロタウイルスによる食中毒事例が1件発生しました。予防には、石けんと流水による手洗いが重要です。また、汚物等进行处理する場合は、家庭用の漂白剤に含まれている次亜塩素酸ナトリウムが有効です。

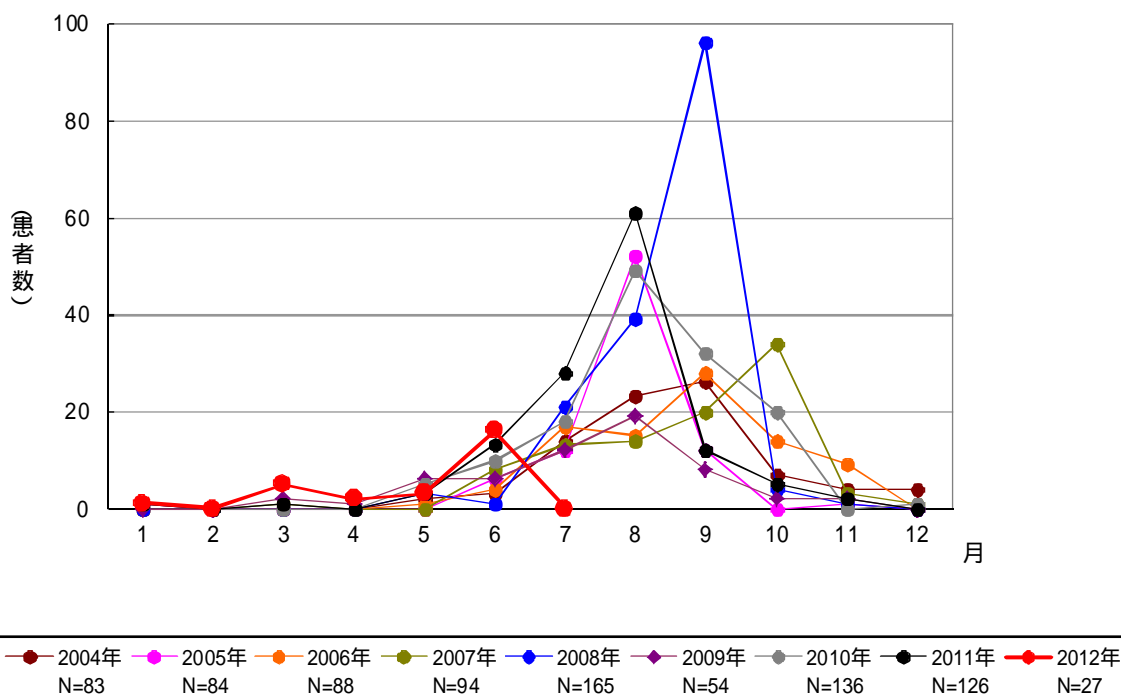


今注目の感染症（つづき）

腸管出血性大腸菌感染症

腸管出血性大腸菌感染症は、第27週までに27例の患者が報告されています。性別では男性が16例、女性が12例であり、年齢層別では0～9歳が6例、10～19歳が11例、20～49歳が5例、70歳以上が5例となっています。分離された大腸菌の血清群別では、O157が8例、O26が6例、O111が1例、O121が12例となっています。例年、夏季に患者の報告が多いので、食品の取り扱いには十分注意して食中毒対策を徹底するとともに、二次感染を予防するために、石けんと流水を用いた手洗いの励行が重要です。

腸管出血性大腸菌感染症 月別患者数
(岩手県2004年～2012年)

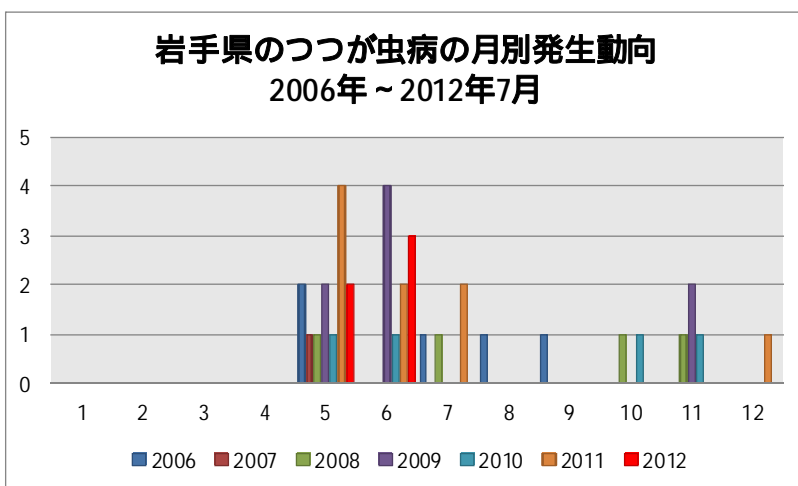


つつが虫病

つつが虫病リケッチアに感染したツツガムシ（ダニの一種）の幼虫に刺されることにより感染します。岩手県での発生数は初夏と秋の二つのピークがあります。症状は、発熱、リンパ節肥大、発疹などで、刺し口を証明するのが診断のポイントですが、無いこともあります。

農作業や山菜取りの際には肌の露出を少なくし、帰宅後には速やかに入浴やシャワーにより体表を洗い流すことが大切です。また、野外活動後に発熱、発疹、頭痛といった症状があり感染が疑われた場合には早期の受診が勧められます。

岩手県のつつが虫の月別発生動向
2006年～2012年7月



病原体検出情報

- ・ 伝染性単核球症の患者の咽頭ぬぐい液から、ライノウイルスを1件検出しました。
- ・ 流行性角結膜炎の結膜ぬぐい液から、アデノウイルス8型を1件検出しました。
- ・ 百日咳の患者の鼻咽ぬぐい液から、百日咳菌を1件分離しました。
- ・ 百日咳の患者の鼻咽ぬぐい液から、マイコプラズマニューモニエを1件検出しました。
- ・ 百日咳の患者の鼻咽ぬぐい液から、ライノウイルスを3件検出しました。

集団感染情報

- ・ この週には集団感染情報はありません。

医療機関からの情報

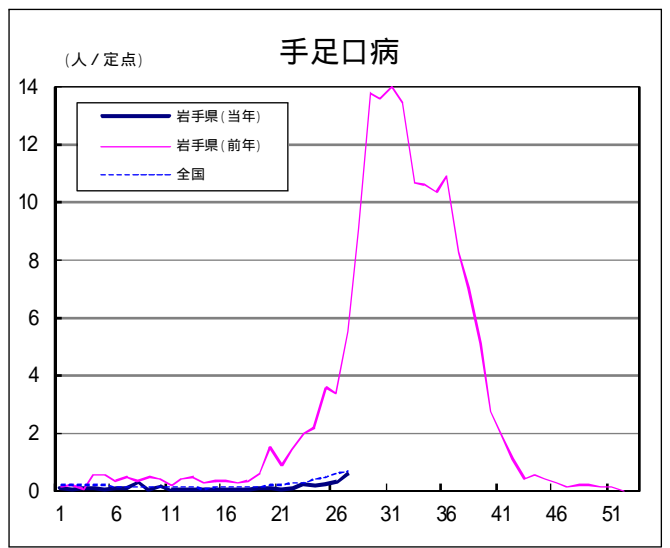
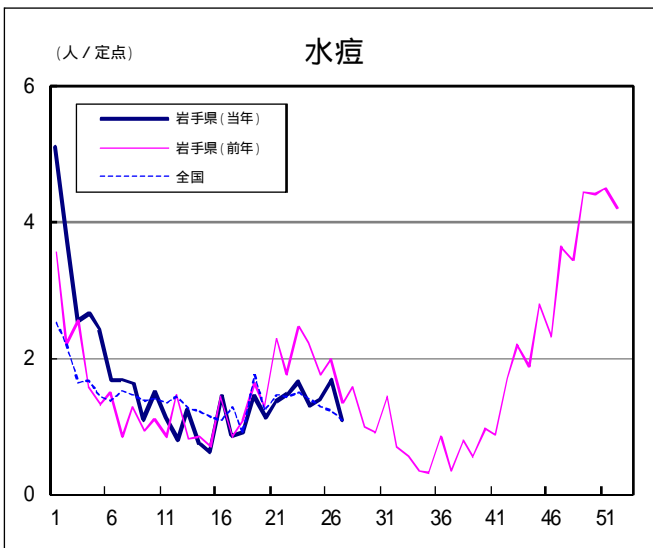
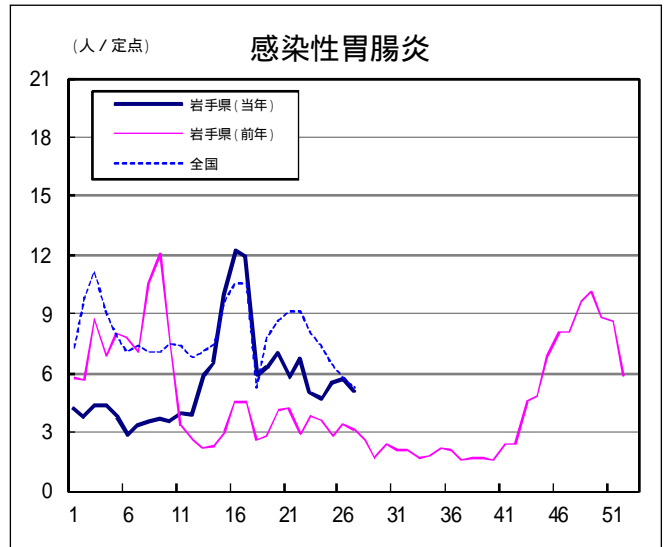
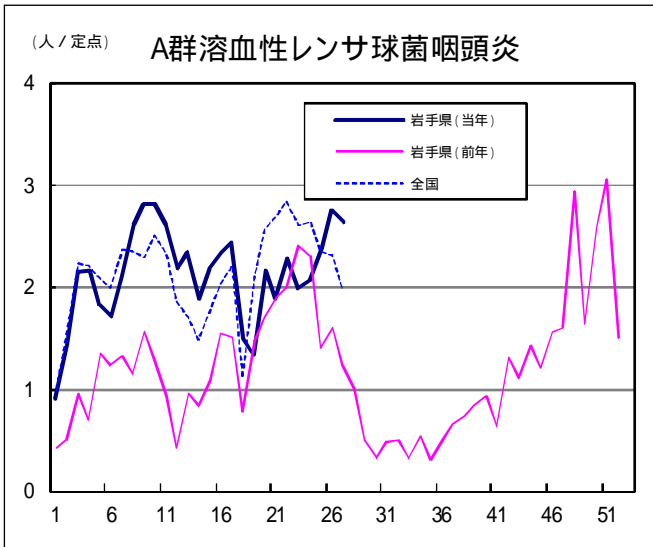
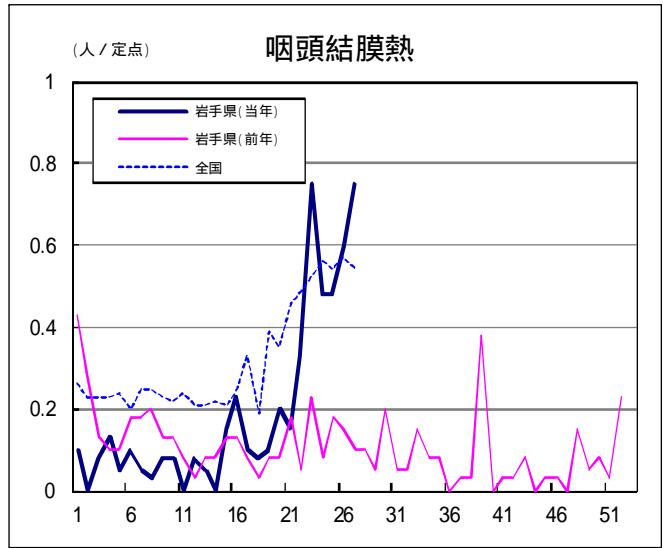
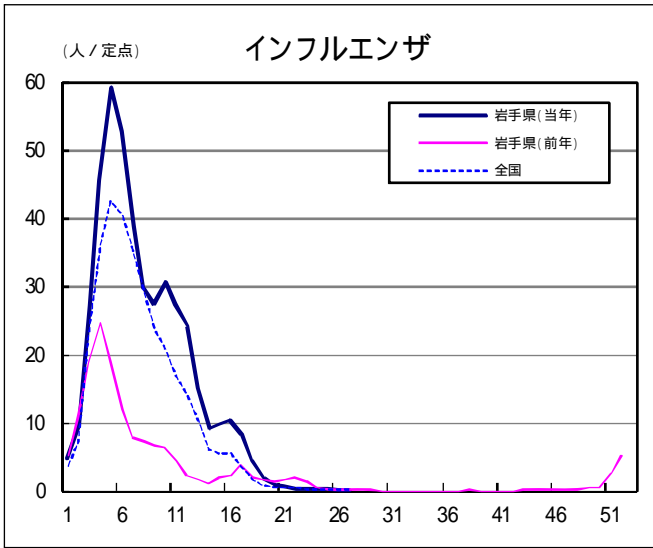
- ・ この週には医療機関からの情報はありません。

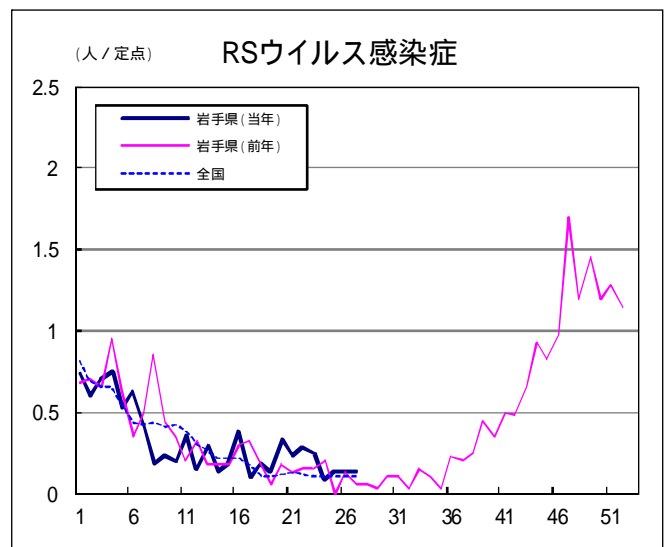
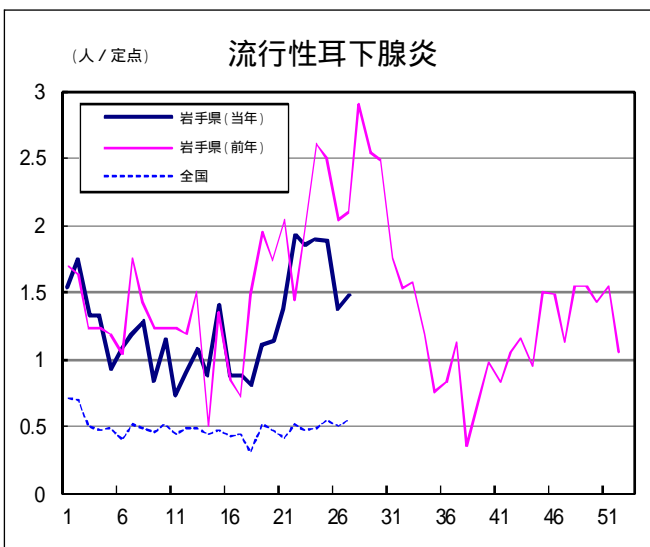
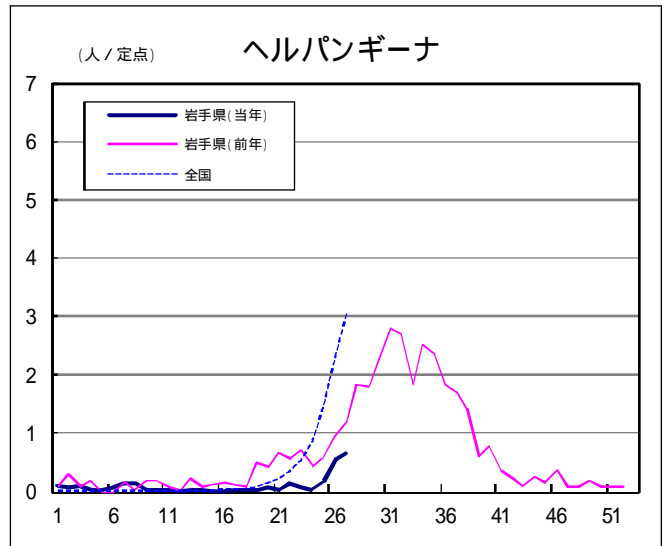
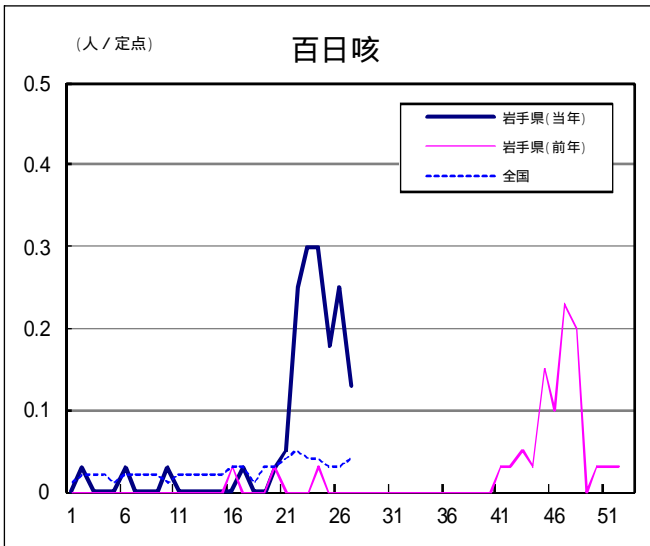
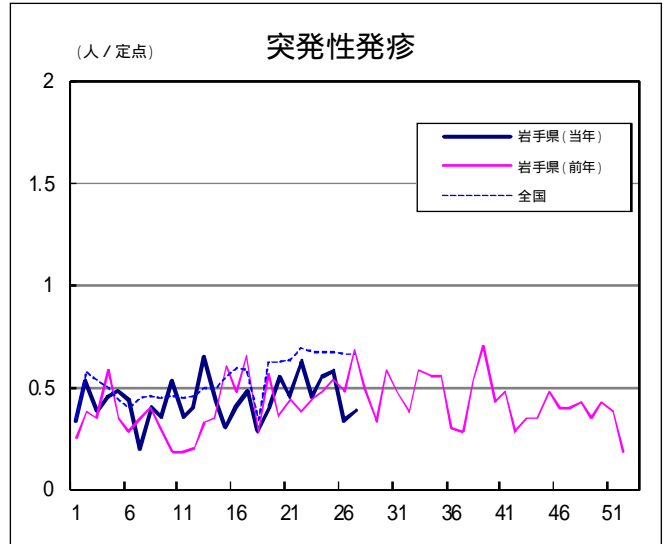
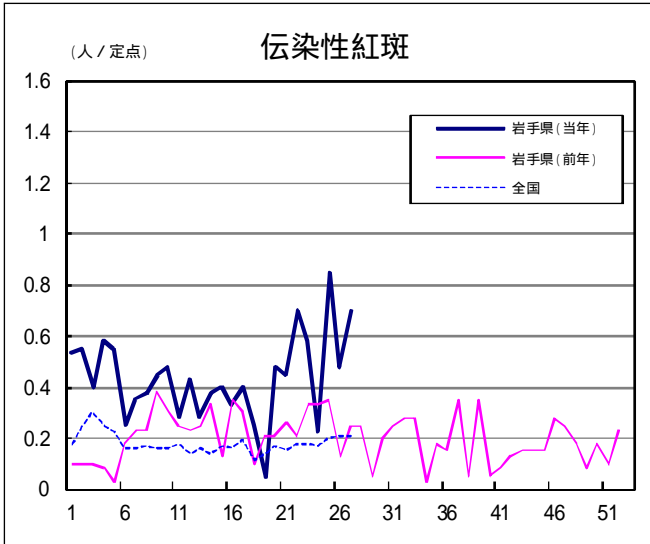
Q & A

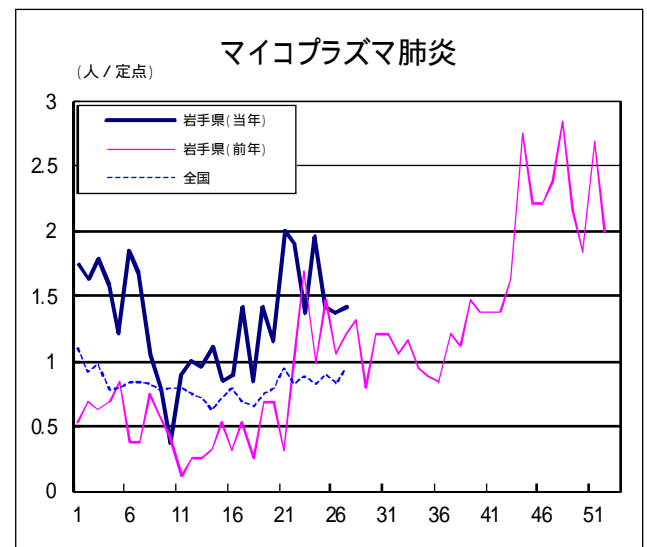
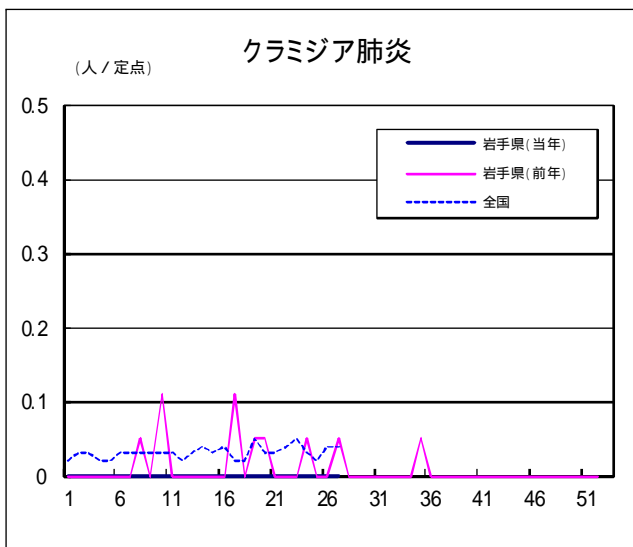
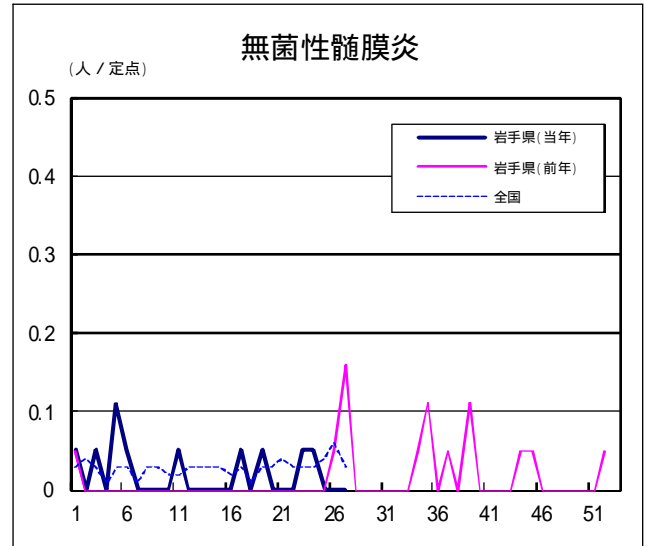
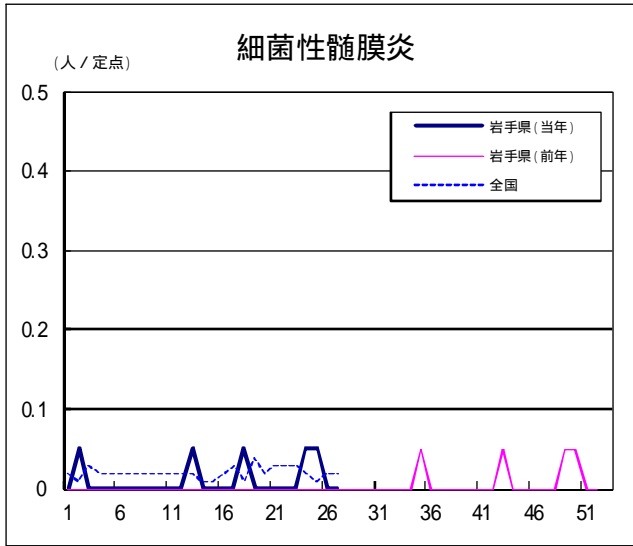
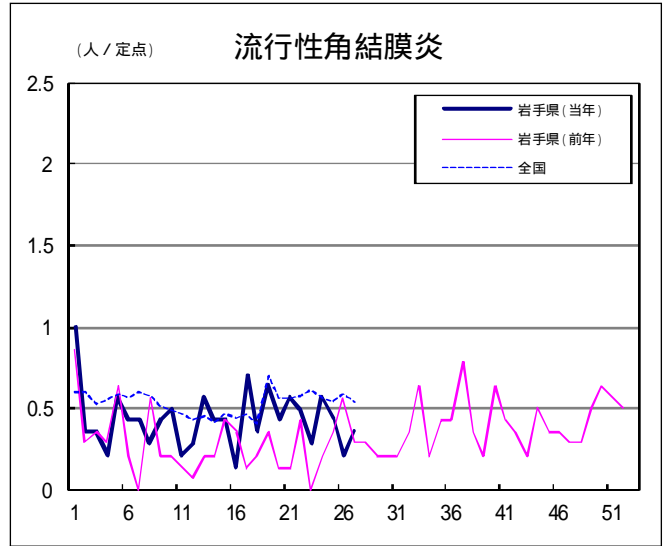
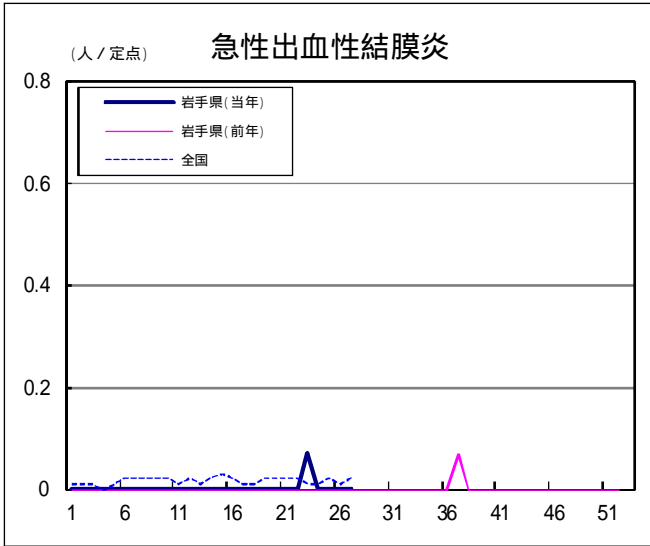
読者の皆様からのご質問にはこの欄でお答えします。

医療機関からの情報や読者の皆様からのご質問は下記の宛先までお寄せください。
岩手県感染症情報センター（岩手県環境保健研究センター保健科学部内）
〒020-0857 岩手県盛岡市北飯岡1-11-16
（平成24年2月20日より住居表示が変更となりました。）
TEL:019-656-5669（直通） FAX:019-656-5667
E-mail : CC0019@pref.iwate.jp

疾病別グラフ（定点あたり患者数の推移）







定点医療機関の数

| 地区 | 定点種別 インフルエンザ | 小児科定 点 | 眼科定点 | 基幹定点 |
|-----|-----------------|-----------|------|------|
| 岩手県 | 64 | 40 | 14 | 19 |
| 盛岡市 | 11 | 7 | 3 | 5 |
| 県央 | 7 | 5 | 2 | 0 |
| 花巻 | 7 | 4 | 1 | 2 |
| 北上 | 5 | 3 | 1 | 2 |
| 水沢 | 7 | 4 | 1 | 2 |
| 一関 | 7 | 4 | 1 | 2 |
| 大船渡 | 6 | 4 | 1 | 1 |
| 釜石 | 3 | 2 | 1 | 1 |
| 宮古 | 5 | 3 | 1 | 1 |
| 久慈 | 3 | 2 | 1 | 1 |
| 二戸 | 3 | 2 | 1 | 2 |



無料です!!

岩手の感染症情報を毎週メールでお届けする

「岩手県感染症情報ウィークリーマガジン」を配信しています。

配信の登録は以下のURLからお願いします。

<http://www.pref.iwate.jp/~hp1353/kansen/maimagazine.html>

岩手県感染症週報 平成24年第27週 平成24年7月13日発行

監修：岩手県感染症発生動向調査委員会

発行：岩手県環境保健研究センター
岩手県保健福祉部医療推進課

事務局：岩手県感染症情報センター

（岩手県環境保健研究センター保健科学部内）

〒020-0857 岩手県盛岡市北飯岡1-11-16

（平成24年2月20日より住居表示が変更となりました。）

TEL:019-656-5669（直通） FAX:019-656-5667

E-mail: CC0019@pref.iwate.jp

URL: <http://www.pref.iwate.jp/~hp1353/kansen/>

<岩手県感染症情報センター>

<http://www.pref.iwate.jp/info.rbz?nd=345&ik=3&pnp=17&pnp=60&pnp=345>

<岩手県保健福祉部医療推進課>