

岩手県感染症月報

平成23年7月

岩手県感染症情報センター

平成23年7月の概要

○性感染症

- ・特に目立った動きはありません。

○薬剤耐性菌感染症

- ・メチシリン耐性黄色ブドウ球菌感染症が増加しました。
- ・ペニシリン耐性肺炎球菌感染症が減少しました。

性感染症・薬剤耐性菌感染症 (過去5ヶ月間の動き)

※平成23年2月から薬剤耐性アシネトバクター感染症が月報報告疾病となりました。

(定点当たり患者数)

疾病名	地域	月					流行傾向	
		3	4	5	6	7		
性感染症	性器クラミジア感染症	岩手県	1.13	1.87	2	2.33	1.93	→
	全国	2.09	2.03	2.11	2.45	2.28		
	性器ヘルペスウイルス感染症	岩手県	0.4	0.27	0.27	0.27	0.2	→
	全国	0.69	0.66	0.72	0.72	0.75		
性感染症	尖圭コンジローマ	岩手県	0.47	0.93	0.47	0.53	0.4	→
	全国	0.43	0.47	0.45	0.47	0.44		
	淋菌感染症	岩手県	0.87	0.8	1.33	1.13	1.4	→
	全国	0.77	0.8	0.83	0.85	0.97		
薬剤耐性菌感染症	メチシリン耐性黄色ブドウ球菌感染症	岩手県	3.74	3.42	2.32	2.32	3.05	↗
	全国	3.91	3.94	4.22	4.28	4.04		
	ペニシリン耐性肺炎球菌感染症	岩手県	0.68	0.68	1.05	1.05	0.68	↘
	全国	0.71	0.88	1.05	0.97	0.68		
	薬剤耐性緑膿菌感染症	岩手県	0.05	0.05	0	0.11	0.11	→
全国	0.06	0.06	0.08	0.07	0.11			
薬剤耐性アシネトバクター感染症	岩手県	0	0	0	0	0	→	
全国	0	0	0	0	0.01			

(男性)

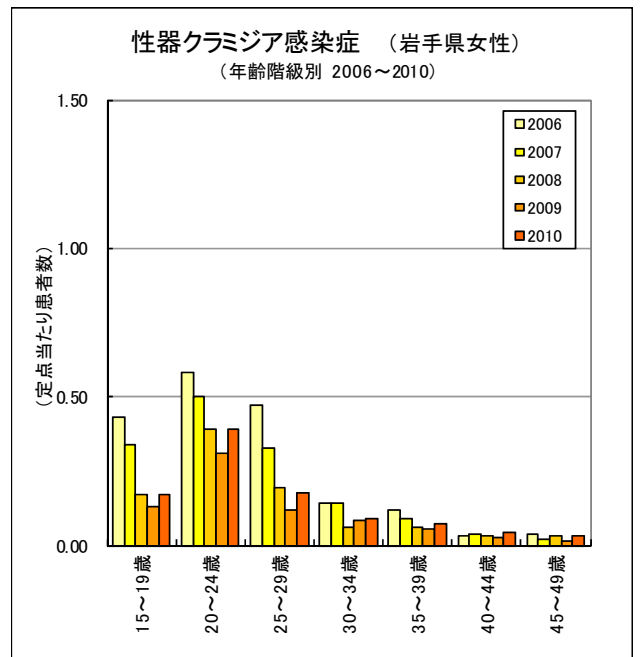
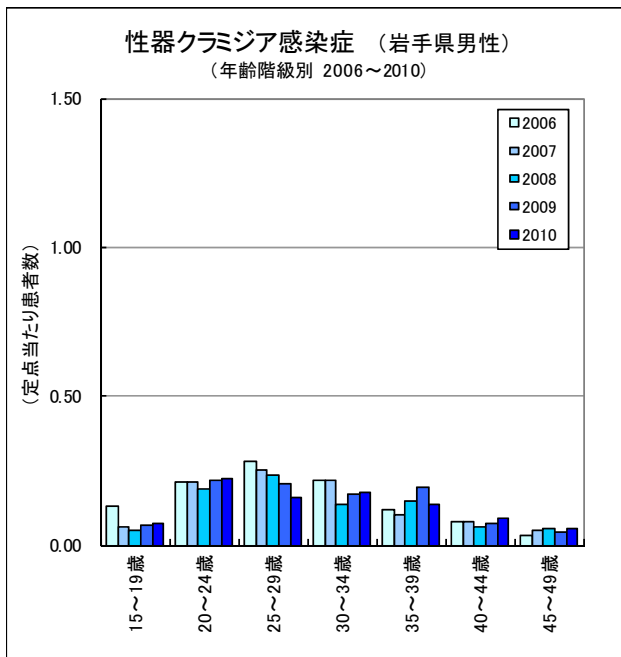
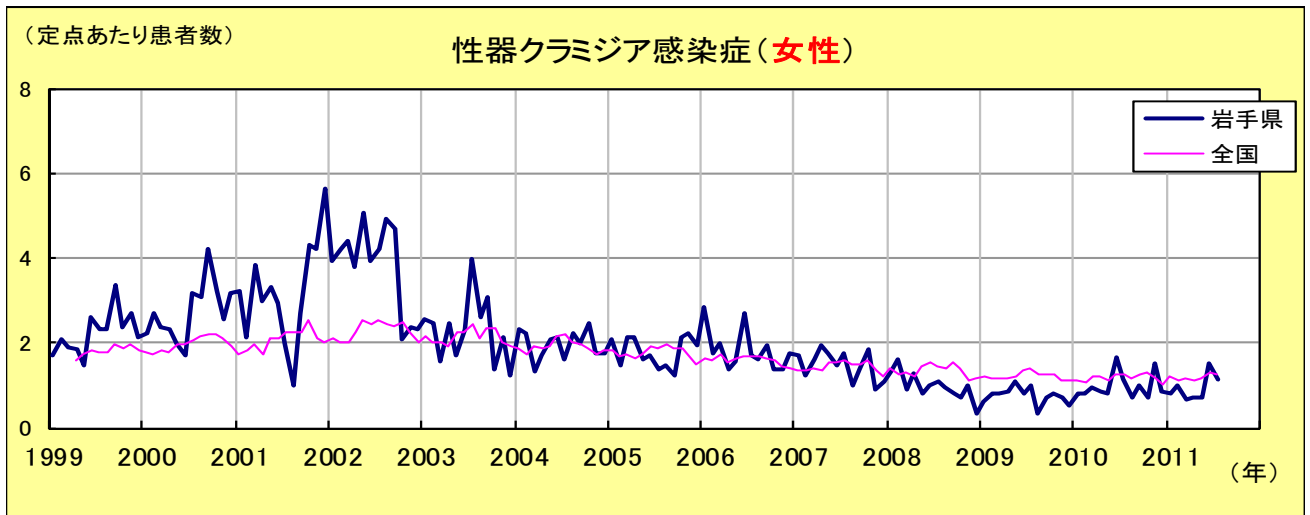
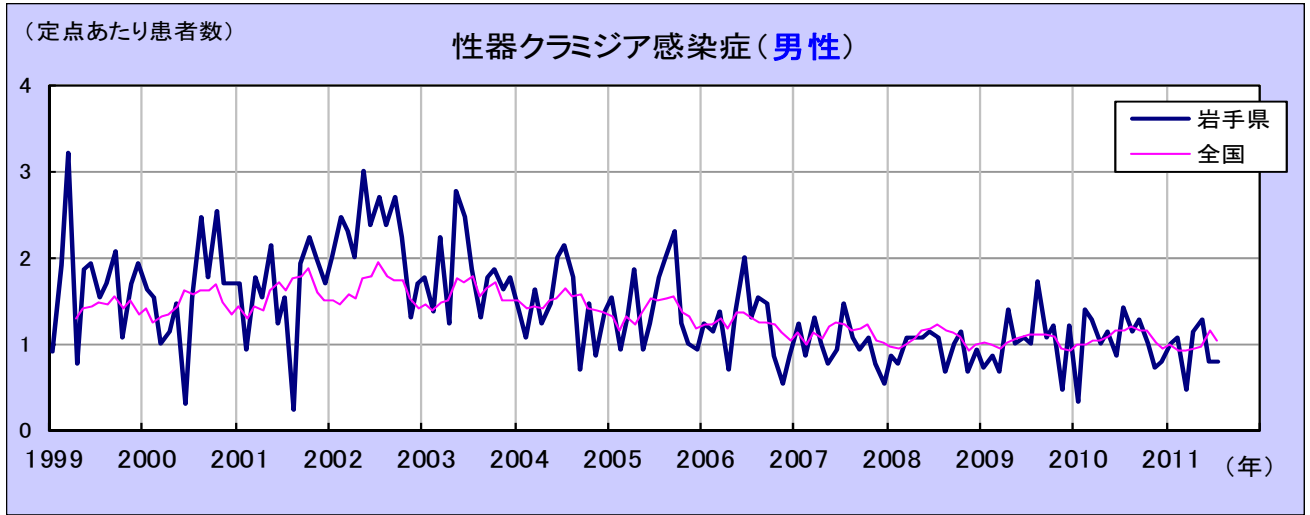
疾病名	地域	月					流行傾向	
		3	4	5	6	7		
性感染症	性器クラミジア感染症	岩手県	0.47	1.13	1.27	0.8	0.8	→
	全国	0.93	0.94	0.96	1.14	1.04		
	性器ヘルペスウイルス感染症	岩手県	0.13	0.07	0.07	0.2	0.07	→
	全国	0.28	0.26	0.26	0.26	0.32		
性感染症	尖圭コンジローマ	岩手県	0.27	0.67	0.33	0.33	0.4	→
	全国	0.23	0.26	0.26	0.27	0.26		
	淋菌感染症	岩手県	0.8	0.8	1.2	0.8	1	→
	全国	0.61	0.62	0.65	0.65	0.76		

(女性)

疾病名	地域	月					流行傾向	
		3	4	5	6	7		
性感染症	性器クラミジア感染症	岩手県	0.67	0.73	0.73	1.53	1.13	→
	全国	1.16	1.1	1.15	1.31	1.24		
	性器ヘルペスウイルス感染症	岩手県	0.27	0.2	0.2	0.07	0.13	→
	全国	0.41	0.4	0.45	0.45	0.43		
性感染症	尖圭コンジローマ	岩手県	0.2	0.27	0.13	0.2	0	→
	全国	0.2	0.21	0.19	0.2	0.18		
	淋菌感染症	岩手県	0.07	0	0.13	0.33	0.4	→
	全国	0.17	0.18	0.18	0.19	0.21		

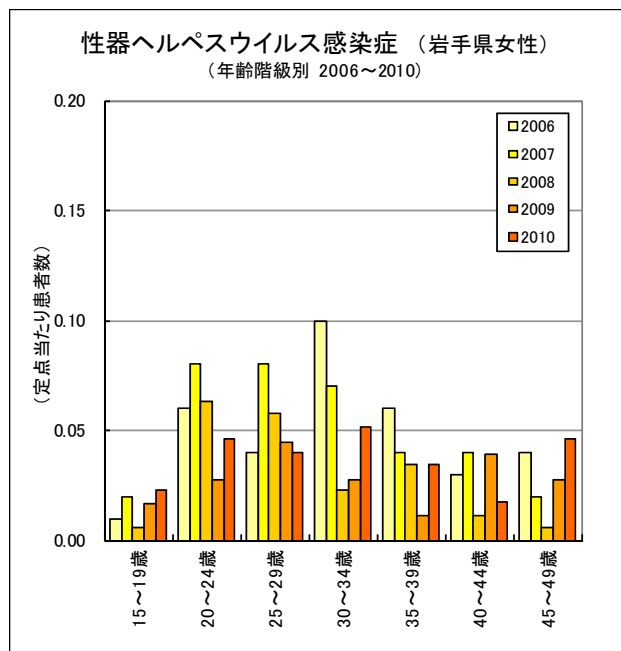
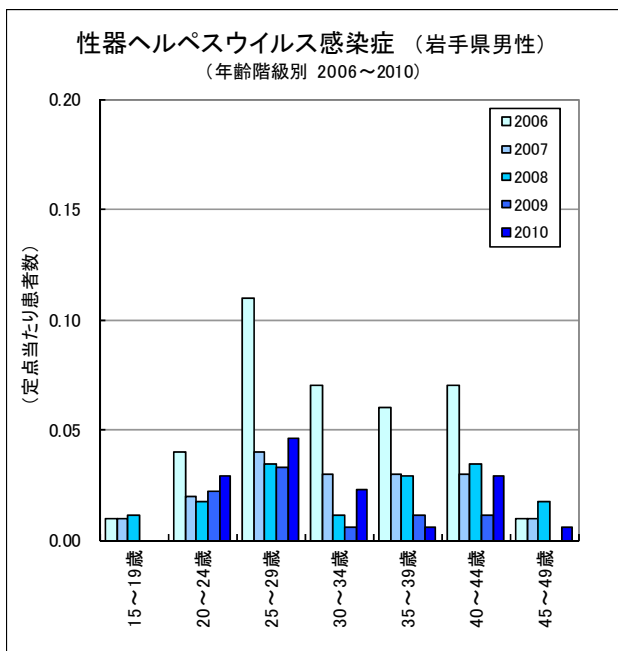
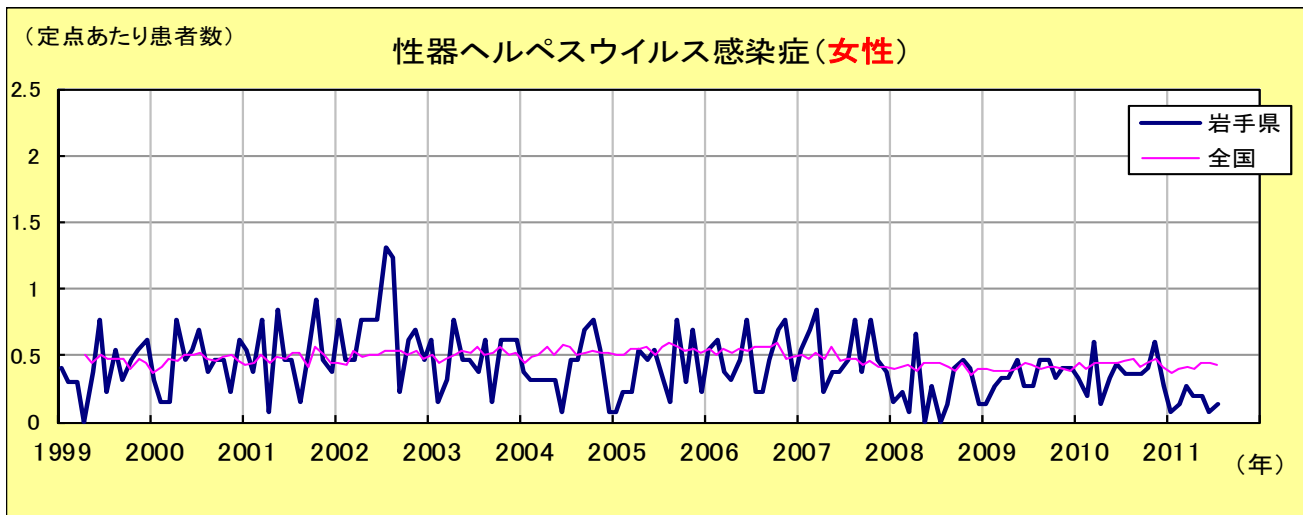
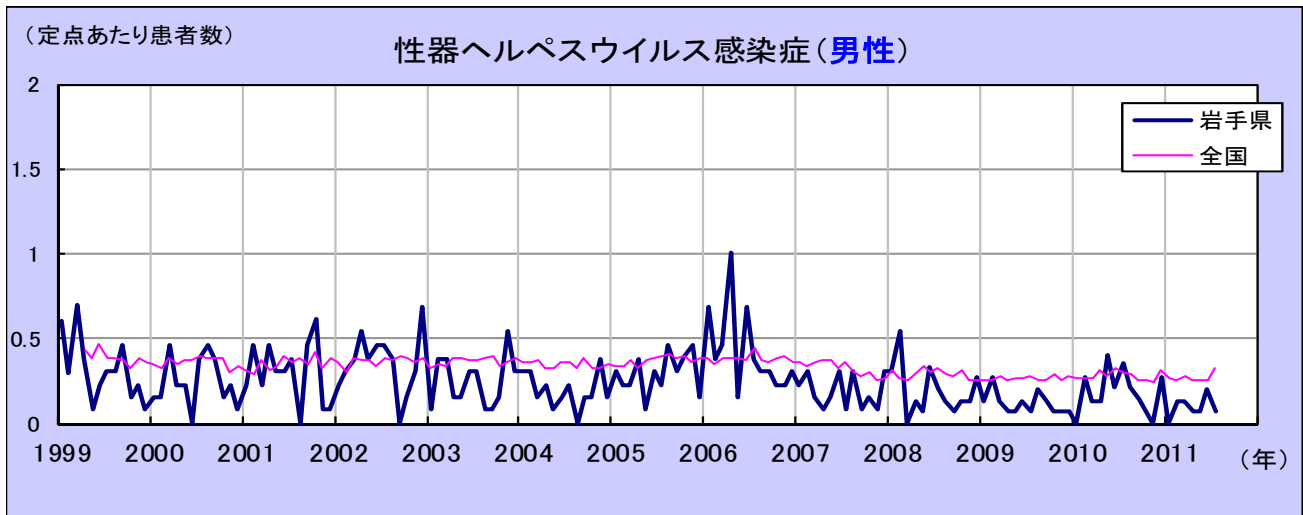
性器クラミジア感染症

男性では20歳代および30歳代で多く、女性では15～19歳および20歳代で多く罹患しています。男女とも減少傾向にあります。



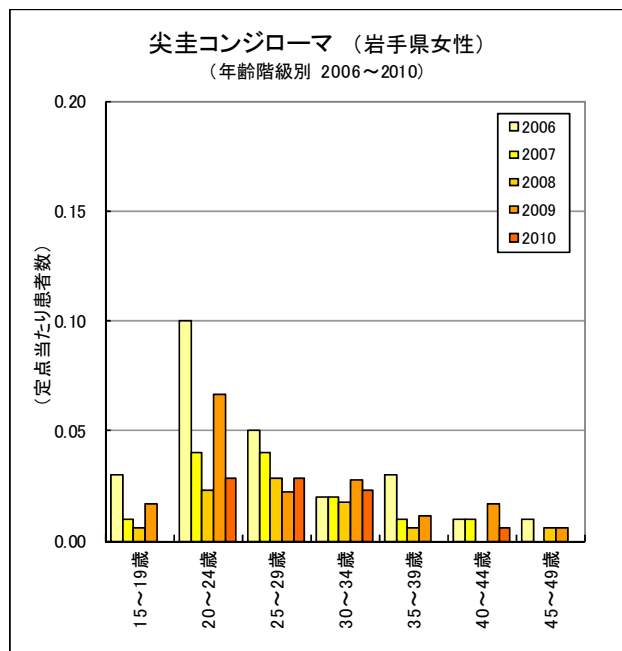
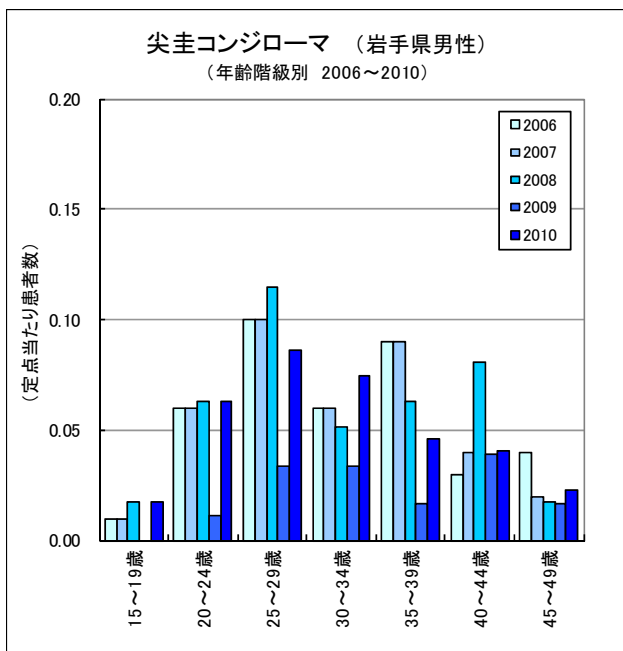
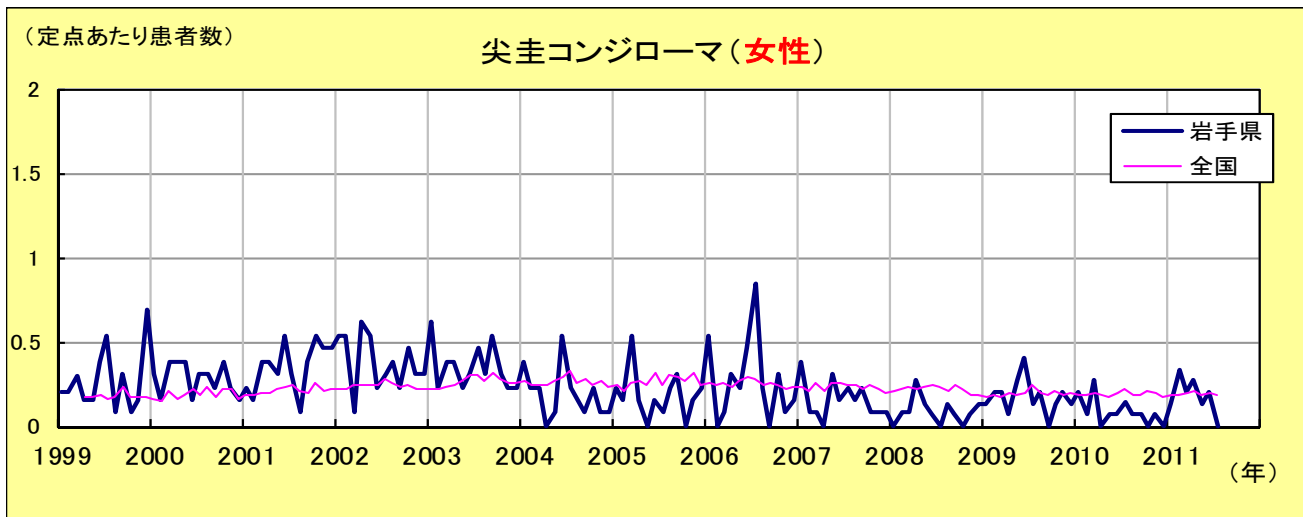
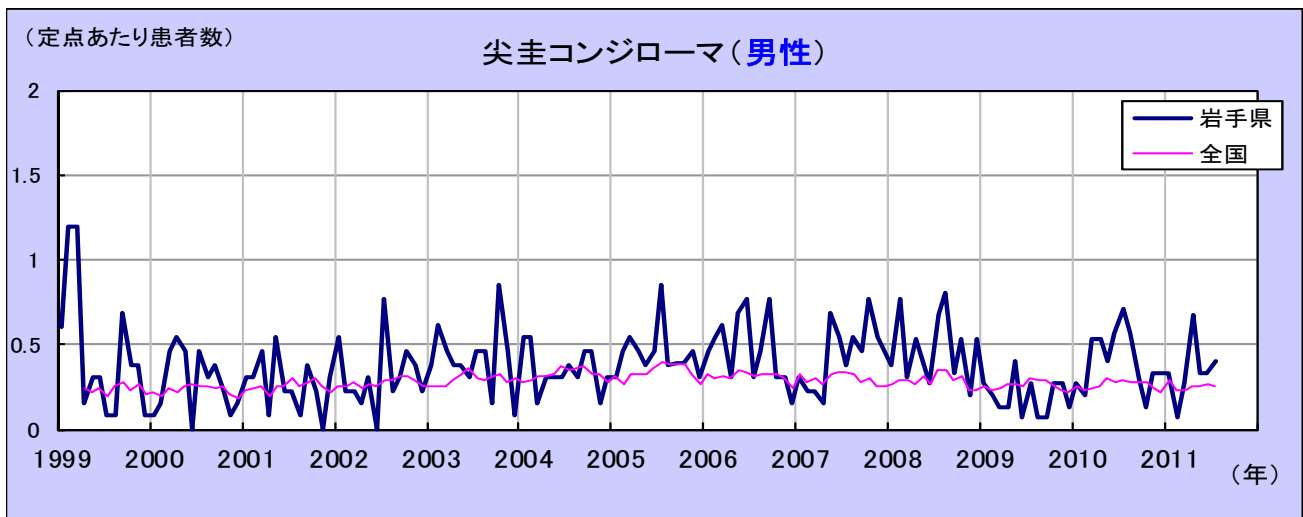
性器ヘルペスウイルス感染症

男性では20歳代で多く罹患しています。女性では各年齢層に患者が分布しています。



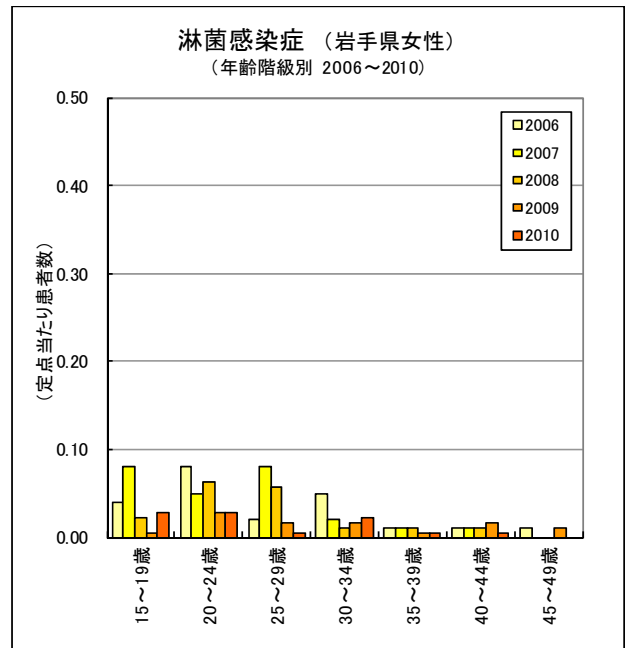
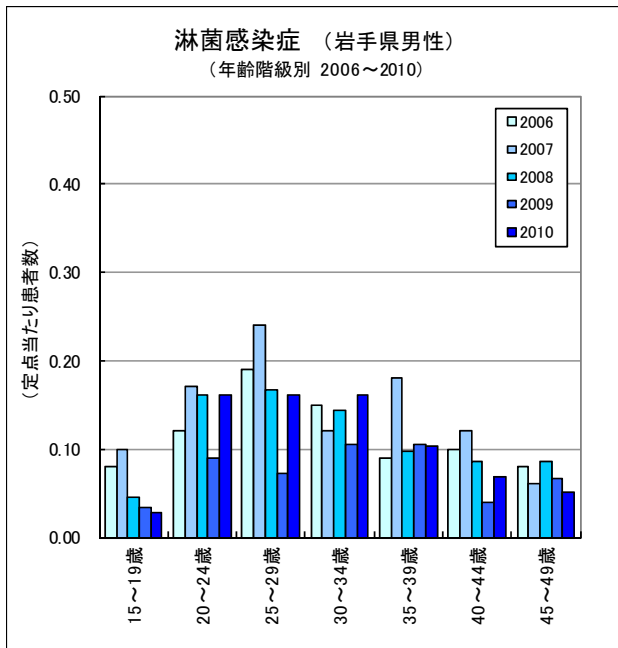
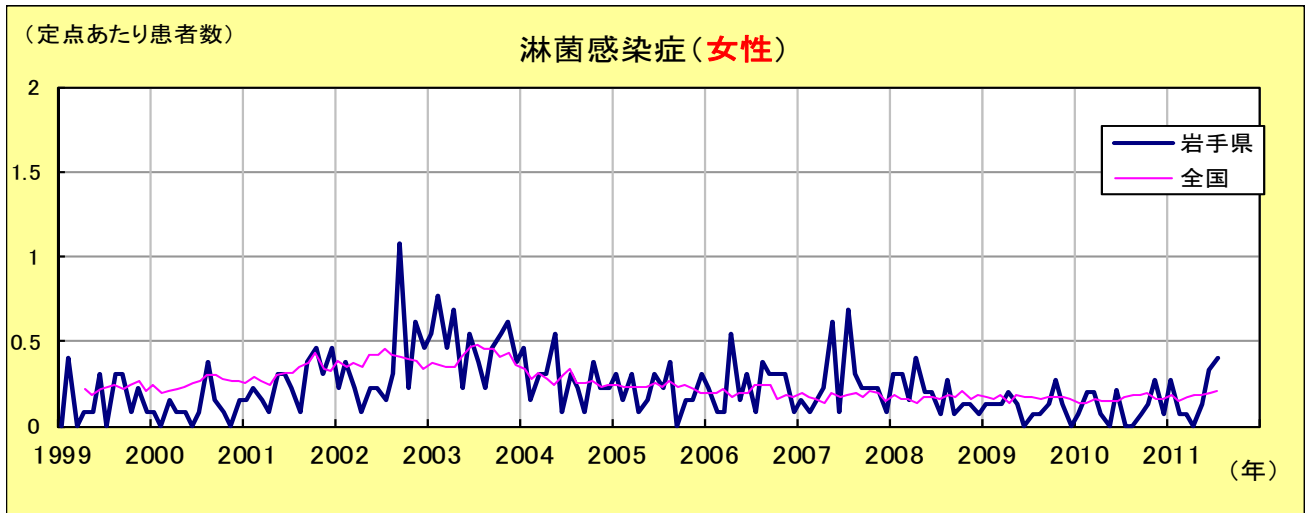
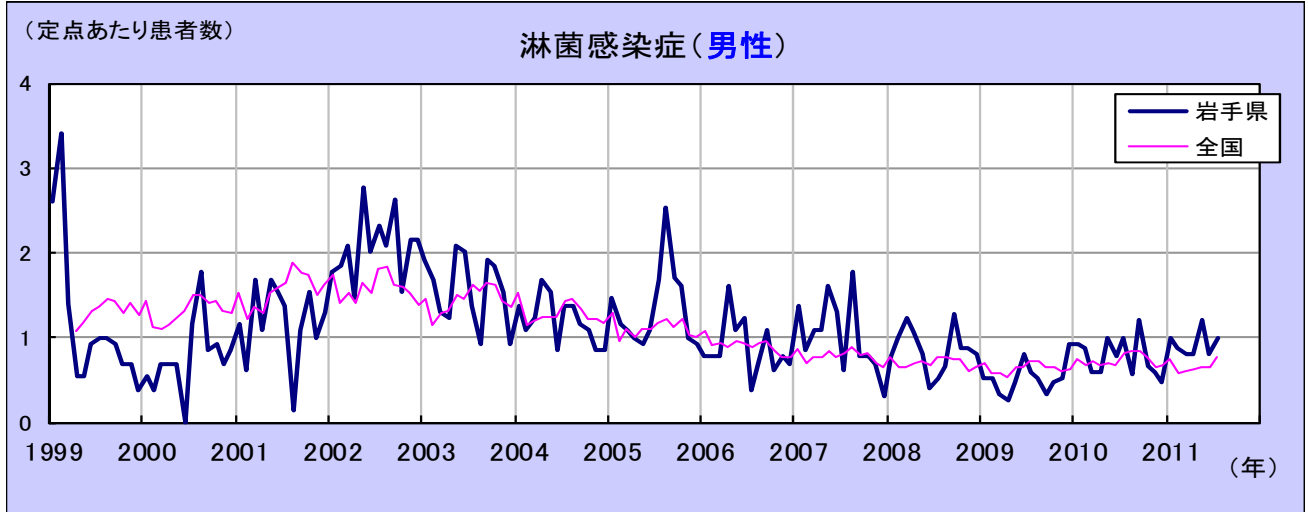
尖圭コンジローマ

男性では20歳代から40歳代に患者が分布しています。女性では20歳代で多く罹患しています。

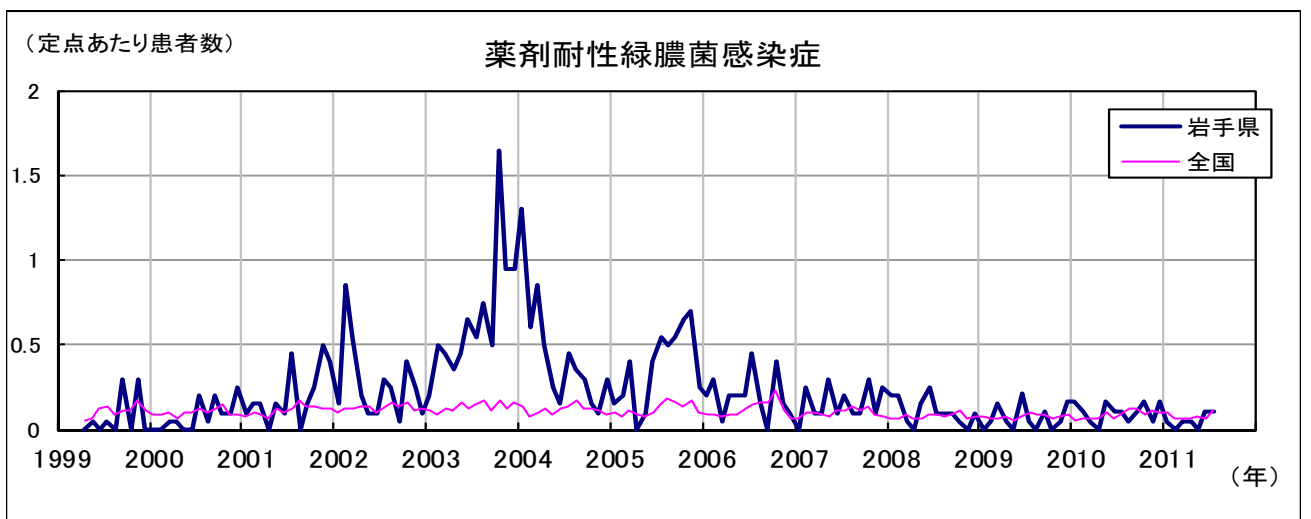
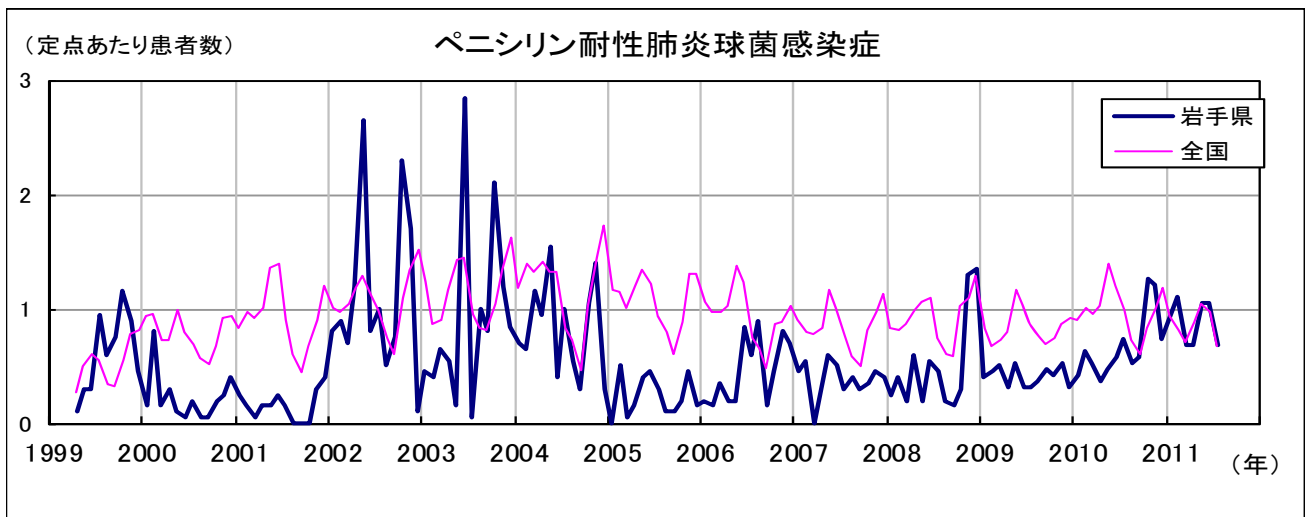
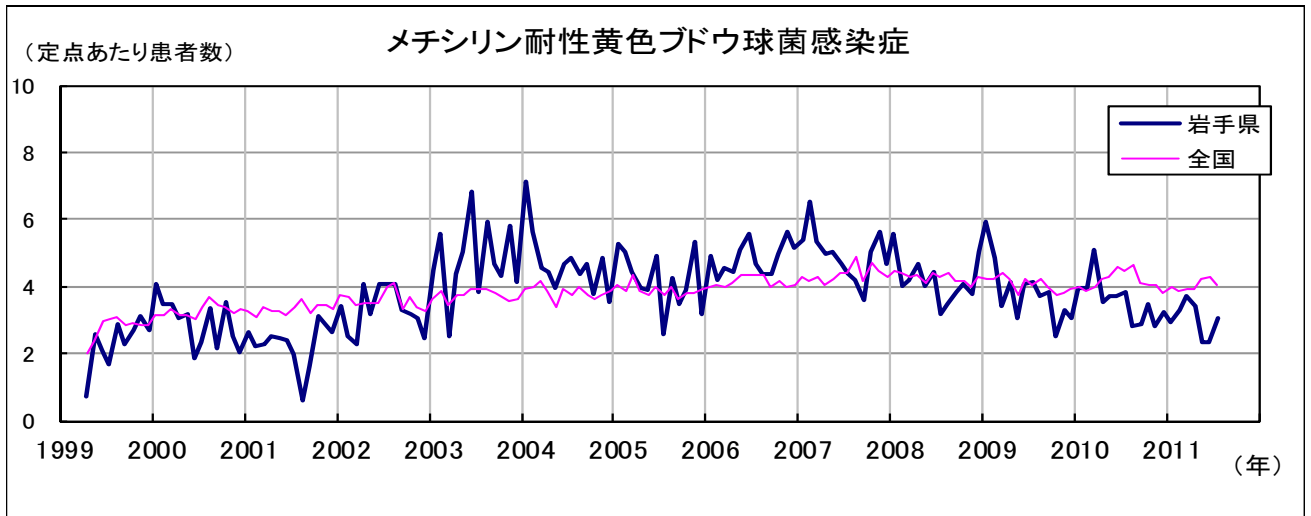


淋菌感染症

男性では20～30歳代が多く罹患しています。女性では20歳代が多く罹患しています。



薬剤耐性菌感染症



病原体検出情報

平成23年3月から平成23年8月まで、県内の病原体定点医療機関等で採取した検体から岩手県環境保健研究センターで分離検出した病原体は下表のとおりです。

検査結果	3月	4月	5月	6月	7月	8月	計
単純ヘルペスウイルス1型	-	1	1	-	-	-	2
A型肝炎ウイルス	1	-	-	-	-	-	1
アデノウイルス1型	1	-	-	-	-	-	1
アデノウイルス2型	1	-	-	-	-	-	1
アデノウイルス31型	1	-	-	-	-	-	1
アデノウイルス37型	1	-	-	-	-	-	1
コクサッキーウイルスA10型	-	-	-	-	6	-	6
コクサッキーウイルスA16型	-	-	-	4	18	-	22
エコーウイルス3型	-	-	-	-	1	-	1
ポリオウイルス3型	-	-	-	1	-	-	1
ライノウイルス	-	-	-	1	-	-	1
新型インフルエンザウイルス(AH1pdm)	3	-	-	-	-	-	3
A香港型インフルエンザウイルス	2	-	-	-	-	-	2
B型インフルエンザウイルス	2	2	-	-	-	-	4
ヒトメタニューモウイルス	-	-	1	1	-	-	2
ムンプスウイルス	-	-	-	3	-	-	3
サポウイルス	-	-	1	-	-	-	1
ノロウイルス遺伝子群II	3	-	5	2	-	-	10
総計	15	3	8	12	25	-	63

疾病別病原体検出状況

疾病名	検出病原体	検出数
A型肝炎	A型肝炎ウイルス	1
ウイルス性肝炎	アデノウイルス1型	1
	アデノウイルス2型	1
インフルエンザ	新型インフルエンザウイルス(AH1pdm)	3
	A香港型インフルエンザウイルス	2
	B型インフルエンザウイルス	4
感染性胃腸炎	アデノウイルス31型	1
	ポリオウイルス3型	1
	サポウイルス	1
	ノロウイルス遺伝子群II	10
手足口病	コクサッキーウイルスA10型	3
	コクサッキーウイルスA16型	22
	エコーウイルス3型	1
	ライノウイルス	1
ヘルパンギーナ	コクサッキーウイルスA10型	2
流行性角結膜炎	単純ヘルペスウイルス1型	1
	アデノウイルス37型	1
流行性耳下腺炎	ムンプスウイルス	3
その他	コクサッキーウイルスA10型	1
	単純ヘルペスウイルス1型	1
	ヒトメタニューモウイルス	2

結核発生動向

結核の発生動向の詳細は、岩手県感染症情報センターのホームページをご覧ください。

<http://www.pref.iwate.jp/~hp1353/kansen/index.html>

無料です!!

岩手の感染症情報をメールで毎週お届けする

「岩手県感染症情報ウィークリーマガジン」

を配信しています

配信の登録は以下のURLからお願いします。

<http://www.pref.iwate.jp/~hp1353/kansen/mailmagazine.html>

岩手県感染症月報 平成23年7月

平成23年9月16日発行

監修：岩手県感染症発生動向調査委員会

発行：岩手県環境保健研究センター

岩手県保健福祉部医療推進課

事務局：岩手県感染症情報センター

(岩手県環境保健研究センター保健科学部内)

〒020-0852 岩手県盛岡市飯岡新田1-36-1

TEL:019-656-5669 (直通) FAX:019-656-5667

E-mail：CC0019@pref.iwate.jp

URL：http://www.pref.iwate.jp/~hp1353/kansen/