

岩手県感染症週報

平成23年第48週（11月28日～12月4日）

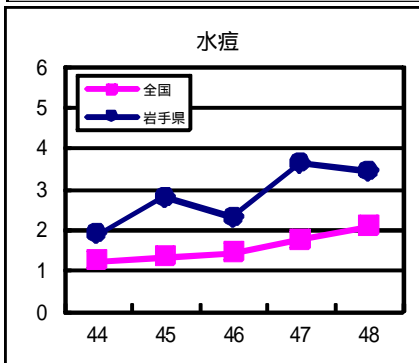
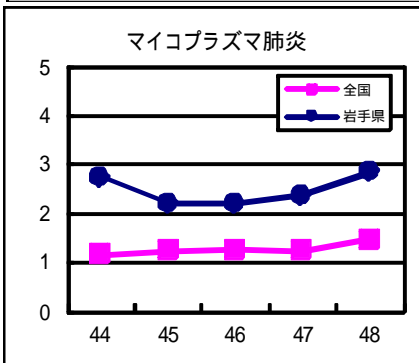
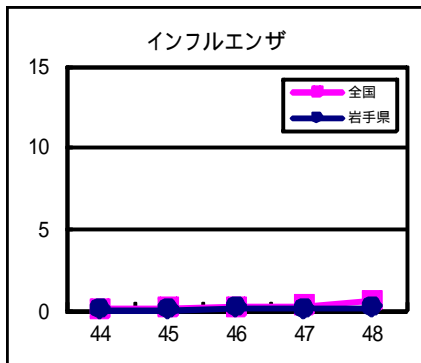
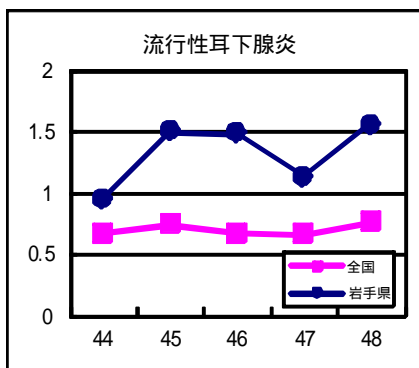
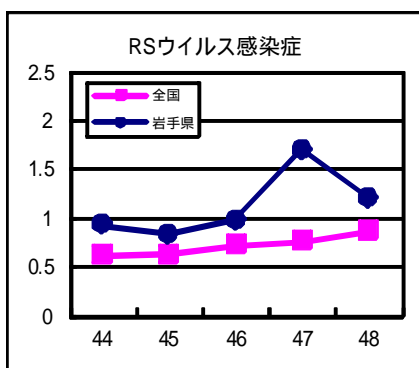
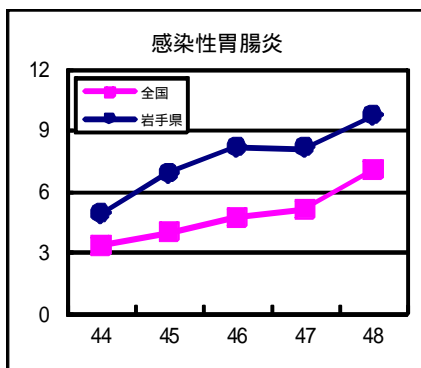
岩手県感染症情報センター

第48週の概要

- 1 類感染症 ・患者発生 の報告はありませんでした。
- 2 類感染症 ・結核の患者の報告が2例ありました。
- 3 類感染症 ・患者発生 の報告はありませんでした。
- 4 類感染症 ・患者発生 の報告はありませんでした。
- 5 類感染症（全数把握対象疾患） ・患者発生 の報告はありませんでした。
- 5 類感染症（定点把握対象疾患）
 - ・マイコプラズマ肺炎は増加し、定点あたり患者数は今年最も多い2.84人となりました。本疾患は小児から若年成人に多く、長く続く乾いたせきを特徴とします。今年は、マクロライド系抗菌薬に対しての耐性菌が流行しており、適切な抗菌薬療法が必要です。
 - ・溶連菌咽頭炎は増加しました。本疾患は冬から春にかけて学童期の子供に多い細菌性感染症であり、予防には患者との接触回避、うがい、手洗いが重要です。
 - ・感染性胃腸炎は増加が続いています。感染防止のために、食事前や排便後の手洗い、食品の十分な加熱（85℃、1分以上）、患者の汚物の塩素系漂白剤による消毒が有効です。
 - ・百日咳は、久慈地区で4週連続で警報値（1人）を超えています。
 - ・インフルエンザワクチンは効果が現れるまで2週間程度かかるので、流行前の接種が勧められます。希望される方は医療機関にお問い合わせを。

最近の注目疾患（定点あたり患者数の過去5週の動き）

（疾患によって目盛りのスケールが違うことに注意）



定点把握対象疾患（過去5週の動き）

（定点あたり患者数）

疾病名	地域	週					流行傾向
		44	45	46	47	48	
インフルエンザ	岩手県	0.02	0.06	0.13	0.09	0.16	→
	全国	0.12	0.14	0.21	0.29	0.57	
RSウイルス感染症	岩手県	0.93	0.83	0.98	1.7	1.2	↘
	全国	0.62	0.63	0.72	0.76	0.87	
咽頭結膜熱	岩手県	0	0.03	0.03	0	0.15	→
	全国	0.19	0.24	0.26	0.29	0.37	
A群溶血性レンサ球菌咽頭炎	岩手県	1.43	1.2	1.55	1.6	2.93	↗
	全国	1.32	1.42	1.71	1.67	2.07	
感染性胃腸炎	岩手県	4.83	6.85	8.15	8.1	9.68	↗
	全国	3.32	3.94	4.7	5.09	7.02	
水痘	岩手県	1.88	2.78	2.3	3.63	3.43	→
	全国	1.23	1.33	1.44	1.77	2.09	
手足口病	岩手県	0.53	0.38	0.23	0.13	0.2	→
	全国	1.15	0.93	0.99	0.82	0.75	
伝染性紅斑	岩手県	0.15	0.15	0.28	0.25	0.18	→
	全国	0.25	0.21	0.26	0.21	0.25	
突発性発疹	岩手県	0.35	0.48	0.4	0.4	0.43	→
	全国	0.57	0.58	0.57	0.55	0.58	
百日咳	岩手県	0.03	0.15	0.1	0.23	0.2	→
	全国	0.03	0.03	0.03	0.03	0.03	
ヘルパンギーナ	岩手県	0.25	0.15	0.35	0.1	0.1	→
	全国	0.12	0.11	0.1	0.06	0.06	
流行性耳下腺炎	岩手県	0.95	1.5	1.48	1.13	1.55	→
	全国	0.67	0.74	0.67	0.66	0.76	
急性出血性結膜炎	岩手県	0	0	0	0	0	→
	全国	0.08	0.12	0.25	0.27	0.04	
流行性角結膜炎	岩手県	0.5	0.36	0.36	0.29	0.29	→
	全国	0.53	0.53	0.5	0.54	0.55	
細菌性髄膜炎	岩手県	0	0	0	0	0	→
	全国	0.01	0.02	0.02	0.02	0.03	
無菌性髄膜炎	岩手県	0.05	0.05	0	0	0	→
	全国	0.07	0.08	0.03	0.08	0.05	
マイコプラズマ肺炎	岩手県	2.74	2.21	2.21	2.37	2.84	↗
	全国	1.15	1.25	1.26	1.25	1.46	
クラミジア肺炎（オウム病を除く）	岩手県	0	0	0	0	0	→
	全国	0.03	0.03	0.07	0.04	0.05	

【流行傾向の見方】

- 無印：ほとんど患者が発生していません
- ：患者が発生しています
- ↗：警報値を超えた地区が1～2地区あります
- ↘：多くの地区で警報値を超えています

全数把握対象疾患（過去5週の動き）		岩手県							全国	
	疾病名	(週)					累計	48	累計	
		44	45	46	47	48				
一類 感染症	エボラ出血熱	0	0	0	0	0	0	0	0	
	クリミア・コンゴ出血熱	0	0	0	0	0	0	0	0	
	痘そう	0	0	0	0	0	0	0	0	
	南米出血熱	0	0	0	0	0	0	0	0	
	ペスト	0	0	0	0	0	0	0	0	
	マールブルグ病	0	0	0	0	0	0	0	0	
	ラッサ熱	0	0	0	0	0	0	0	0	
二類	急性灰白髄炎	0	0	0	0	0	0	0	1	
	結核	1	1	15	4	2	210	397	28245	
	ジフテリア	0	0	0	0	0	0	0	0	
	重症呼吸器症候群	0	0	0	0	0	0	0	0	
	鳥インフルエンザ（H5N1）	0	0	0	0	0	0	0	0	
三類	コレラ	0	0	0	0	0	0	0	10	
	細菌性赤痢	0	0	0	0	0	0	6	284	
	腸管出血性大腸菌感染症	0	2	0	0	0	126	30	3754	
	腸チフス	0	0	0	0	0	0	1	22	
	パラチフス	0	0	0	0	0	0	1	21	
四類 感染症	E型肝炎	0	0	0	0	0	0	0	52	
	ウエストナイル熱（ウエストナイル脳炎を含む）	0	0	0	0	0	0	0	0	
	A型肝炎	0	0	0	0	0	3	2	171	
	エキノコックス症	0	0	0	0	0	0	0	14	
	黄熱	0	0	0	0	0	0	0	0	
	オウム病	0	0	0	0	0	0	0	13	
	オムスク出血熱	0	0	0	0	0	0	0	0	
	回帰熱	0	0	0	0	0	0	0	0	
	キャサナル森林病	0	0	0	0	0	0	0	0	
	Q熱	0	0	0	0	0	0	0	1	
	狂犬病	0	0	0	0	0	0	0	0	
	コクシジオイデス症	0	0	0	0	0	0	0	2	
	サル痘	0	0	0	0	0	0	0	0	
	腎症候性出血熱	0	0	0	0	0	0	0	0	
	西部ウマ脳炎	0	0	0	0	0	0	0	0	
	ダニ媒介脳炎	0	0	0	0	0	0	0	0	
	炭疽	0	0	0	0	0	0	0	0	
	チクングニア熱	0	0	0	0	0	0	0	9	
	つつが虫病	0	0	0	0	0	9	26	330	
	デング熱	0	0	0	0	0	1	2	98	
	東部ウマ脳炎	0	0	0	0	0	0	0	0	
	鳥インフルエンザ（H5N1を除く）	0	0	0	0	0	0	0	0	
	ニパウイルス感染症	0	0	0	0	0	0	0	0	
	日本紅斑熱	0	0	0	0	0	0	6	171	
	日本脳炎	0	0	0	0	0	0	0	8	
	ハンタウイルス肺症候群	0	0	0	0	0	0	0	0	
	Bウイルス病	0	0	0	0	0	0	0	0	
	鼻疽	0	0	0	0	0	0	0	0	
	ブルセラ症	0	0	0	0	0	0	1	1	
	ベネゼエラウマ脳炎	0	0	0	0	0	0	0	0	
	ヘンドラウイルス感染症	0	0	0	0	0	0	0	0	
	発疹チフス	0	0	0	0	0	0	0	0	
	ボツリヌス症	0	0	0	0	0	0	0	6	
	マラリア	0	0	0	0	0	0	0	72	
	野兔病	0	0	0	0	0	0	0	0	
	ライム病	0	0	0	0	0	0	0	7	
リッサウイルス感染症	0	0	0	0	0	0	0	0		
リフトバレー熱	0	0	0	0	0	0	0	0		
類鼻疽	0	0	0	0	0	0	0	3		
レジオネラ症	0	1	0	0	0	14	17	753		
レプトスピラ症	0	0	0	0	0	0	0	24		
ロッキー山紅斑熱	0	0	0	0	0	0	0	0		

全数把握対象疾患（続き）（過去5週の動き）

（患者発生数）

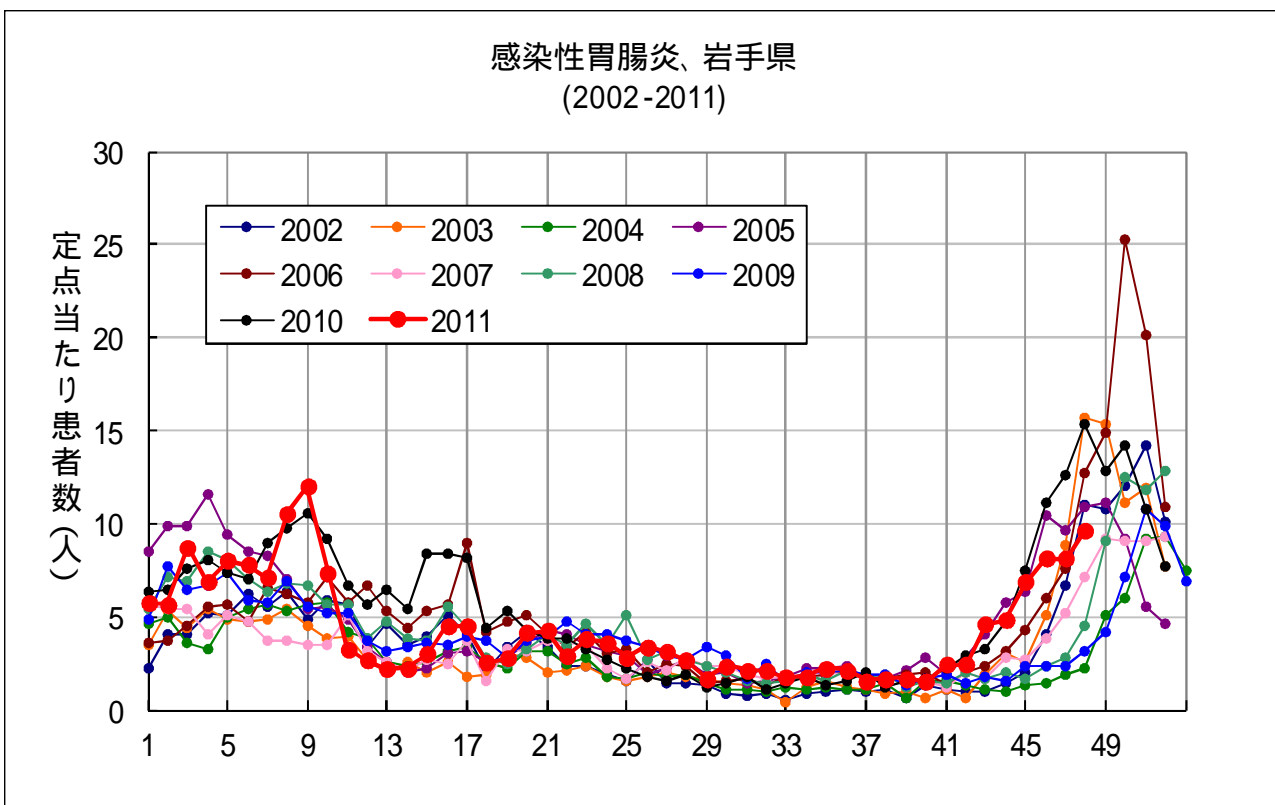
分類	疾病名	（週）		岩手県			全国		
		44	45	46	47	48	累計	48	累計
五類感染症	アメーバ赤痢	0	0	0	0	0	8	4	752
	ウイルス性肝炎（A型肝炎及びE型肝炎を除く）	0	0	0	0	0	0	3	228
	急性脳炎（ウエストナイル脳炎及び日本脳炎を除く）	0	0	1	0	0	3	5	232
	クリプトスポリジウム症	0	0	0	0	0	0	0	8
	クロイツフェルト・ヤコブ病	0	0	0	0	0	1	3	125
	劇症型溶血性レンサ球菌感染症	0	0	0	0	0	1	0	180
	後天性免疫不全症候群	0	0	0	0	0	2	8	1343
	ジアルジア症	0	0	0	0	0	0	1	57
	髄膜炎菌性髄膜炎	0	0	0	0	0	0	2	12
	先天性風しん症候群	0	0	0	0	0	0	0	1
	梅毒	0	0	0	0	0	0	12	747
	破傷風	0	0	0	0	0	2	2	107
	バンコマイシン耐性黄色ブドウ球菌感染症	0	0	0	0	0	0	0	0
	バンコマイシン耐性腸球菌感染症	0	0	0	0	0	0	2	62
	風しん	0	0	0	0	0	1	2	355
	麻しん	0	0	0	0	0	2	2	421

今注目の感染症

感染性胃腸炎

感染性胃腸炎は、例年11月頃に患者が急増し、12月～1月に患者数のピークを迎えます。今シーズンも県内の保育園ではノロウイルスによる集団事例が発生しており、注意が必要です。

予防には、石けんと流水による手洗いが重要です。また、汚物等进行处理する場合は、家庭用の漂白剤に含まれている次亜塩素酸ナトリウムが有効です。

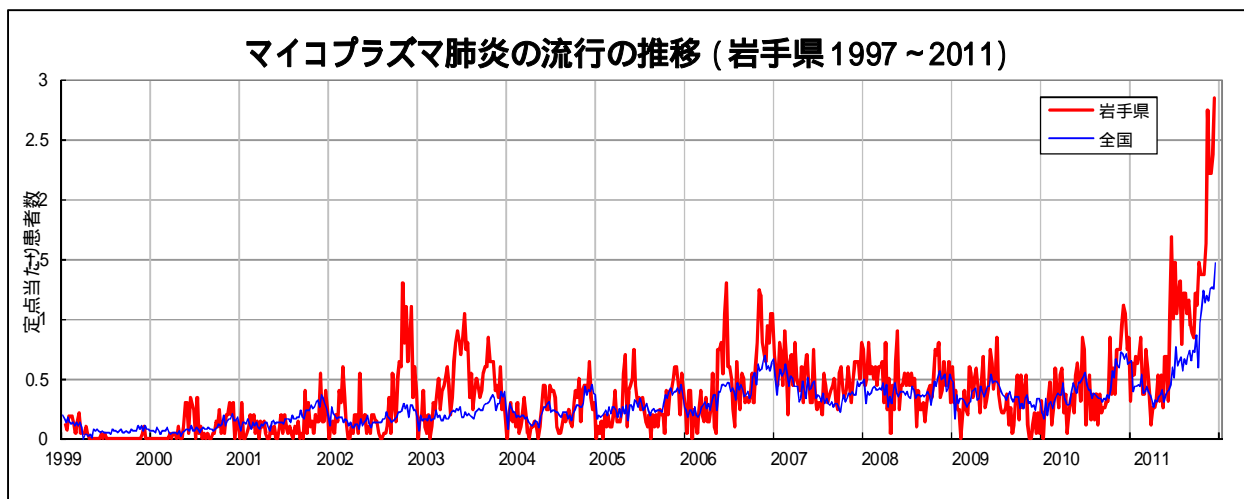


今注目の感染症（つづき）

マイコプラズマ肺炎

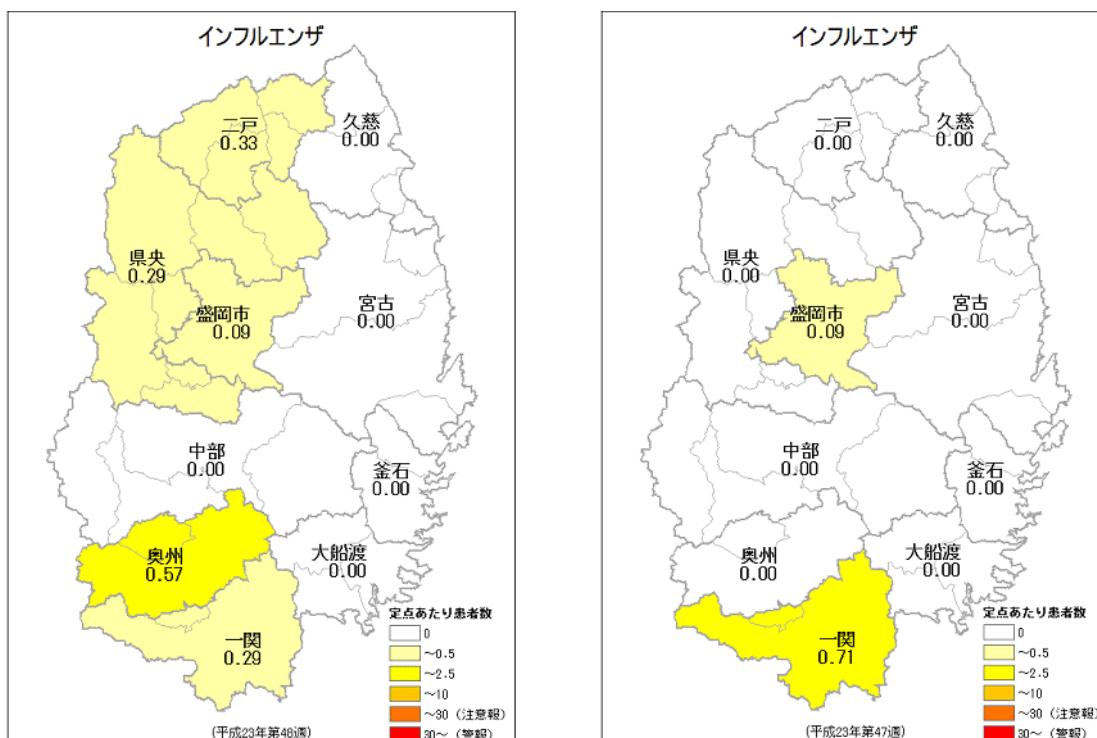
マイコプラズマ肺炎は、今週の定点あたり患者数は2.84人でした。県内では5月末に患者報告数が急増し、以降現在まで、ここ10年では最も高いレベルで推移しています。例年、冬季に患者数が増加するので、注意が必要です。本疾患は、肺炎マイコプラズマ（*Mycoplasma pneumoniae*）という小型の細菌を原因とした感染症であり、学童期から若年成人に多く、症状は長く続く乾いたせきの特徴とします。今年、マクロライド系抗菌薬に対する耐性菌が流行しており*、治療には適切な抗菌薬療法が必要です。予防には、手洗い、うがいの励行、患者との濃厚接触回避が重要です。

*IASR「<速報>小児におけるマクロライド高度耐性・肺炎マイコプラズマの大流行」<http://idsc.nih.go.jp/iasr/rapid/pr3814.html>



インフルエンザ

県内の定点あたりインフルエンザ患者数は0.16人となりました。インフルエンザワクチンを用いた予防接種は、効果が現れるまで2週間程度かかるので、今後の感染拡大に備え、流行前の接種が勧められます。希望される方は医療機関にお問い合わせを。



インフルエンザ、定点あたり患者数、地区別、左：第48週、右：第47週

病原体検出情報

- ・咽頭結膜炎の患者の咽頭ぬぐい液から、パレコウイルス1型を1件検出しました。
- ・血球貪食症候群の患者の咽頭ぬぐい液から、ライノウイルスを1件検出しました。
- ・感染性胃腸炎の患者の糞便から、ノロウイルスGIIを1件検出しました。
- ・川崎病（急性胃腸炎）の患者の糞便から、ノロウイルスGIを1件検出しました。
- ・急性胃腸炎の患者の糞便から、ノロウイルスGII/4を1件検出しました。
- ・流行性角結膜炎の患者の結膜ぬぐい液から、アデノウイルス14型を1件分離しました（型別を精査した結果、41型から14型に変更しました）。
- ・反復性耳下腺炎の患者の咽頭ぬぐい液から、ムンプスウイルスを1件検出しました。

集団感染情報

インフルエンザによる学校等の休業措置について（12月6日発表分）

- ・岩手県発表 1件
- ・盛岡市発表 0件

詳細は岩手県医療推進課のホームページをご覧ください。

<http://www.pref.iwate.jp/view.rbz?cd=35745>

医療機関からの情報

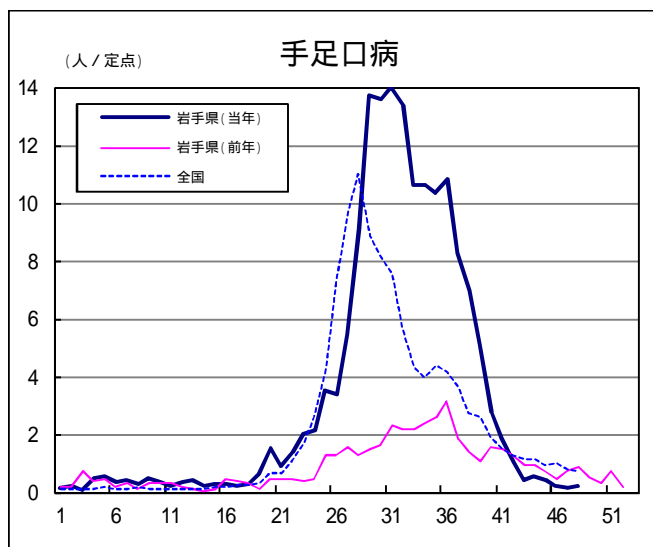
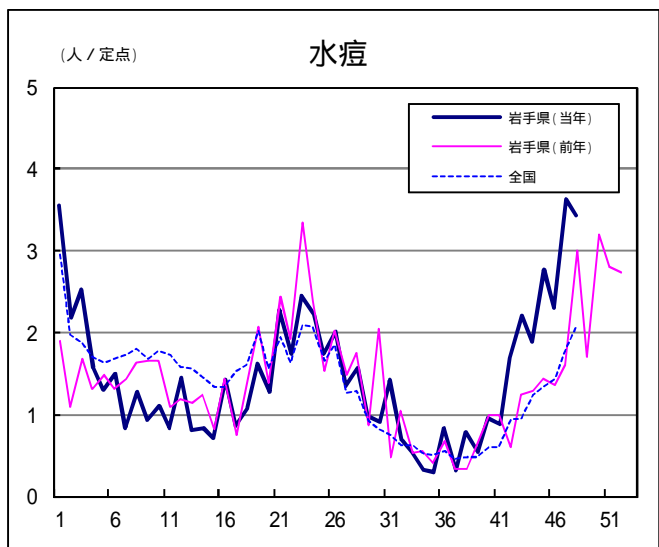
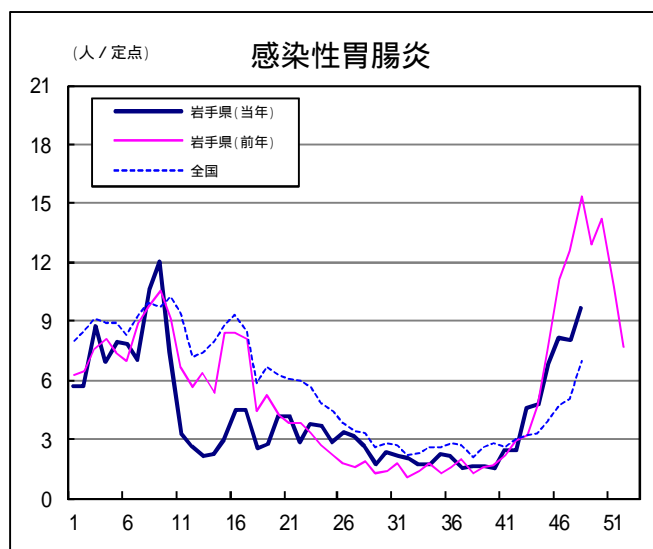
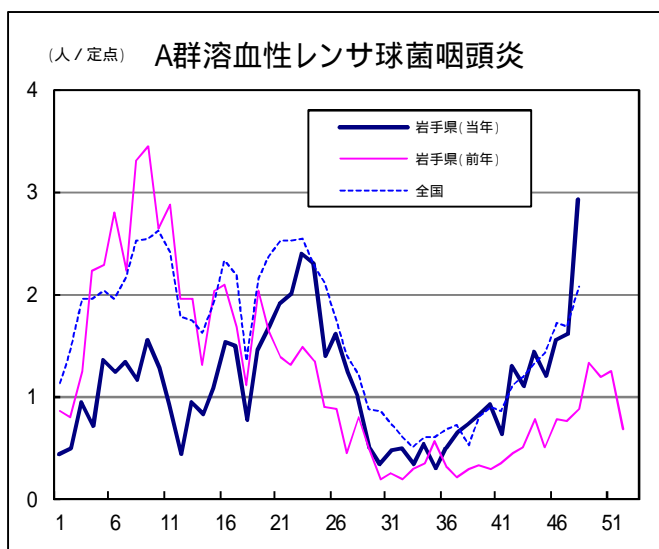
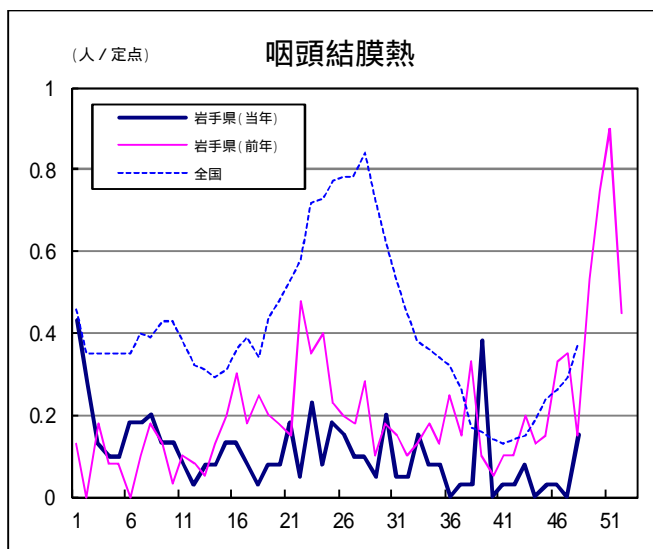
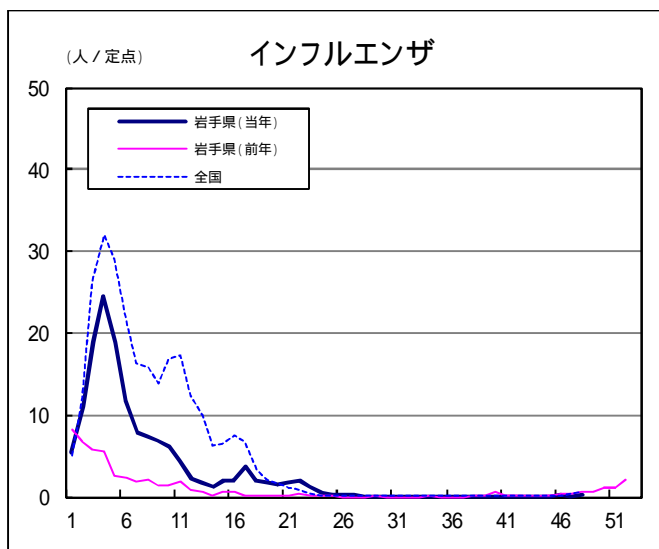
- ・この週には医療機関からの情報はありません。

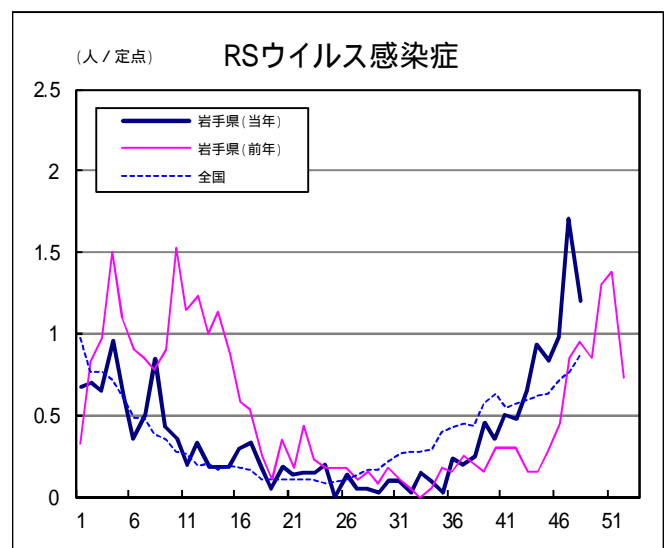
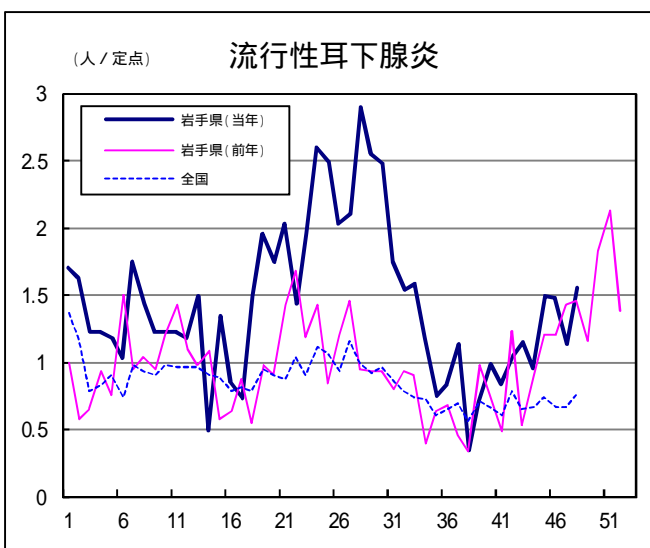
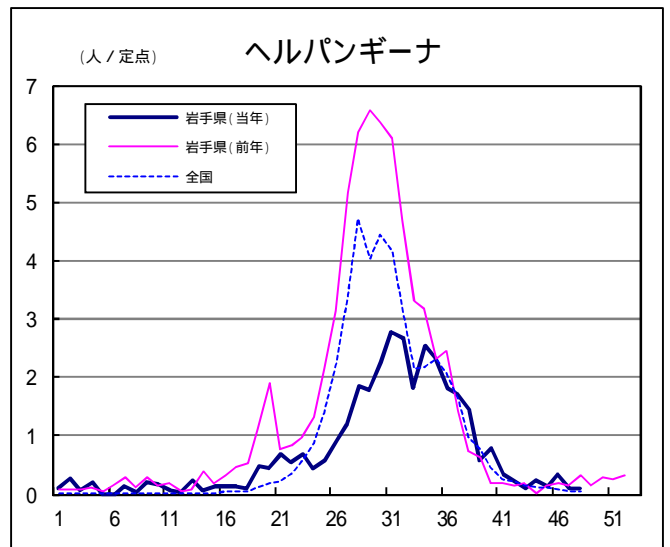
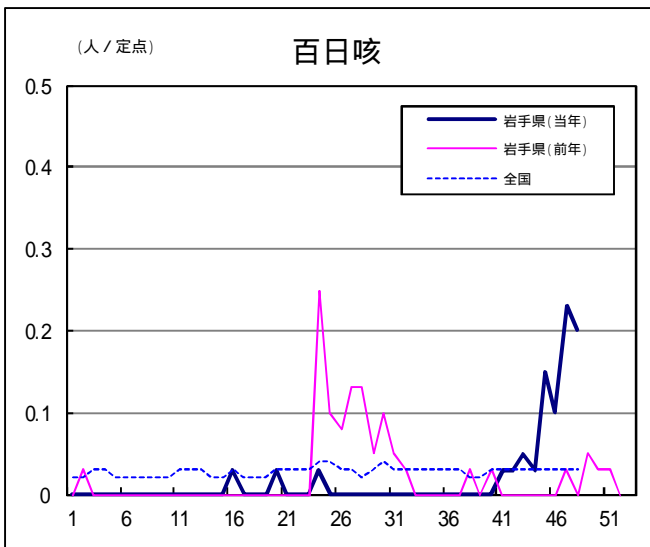
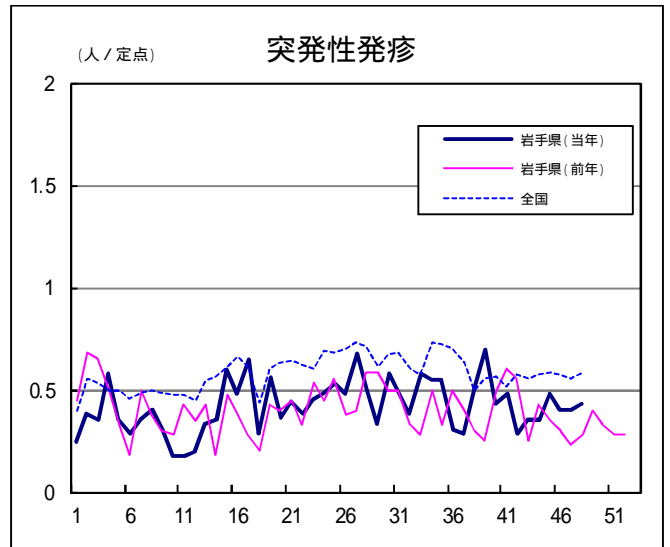
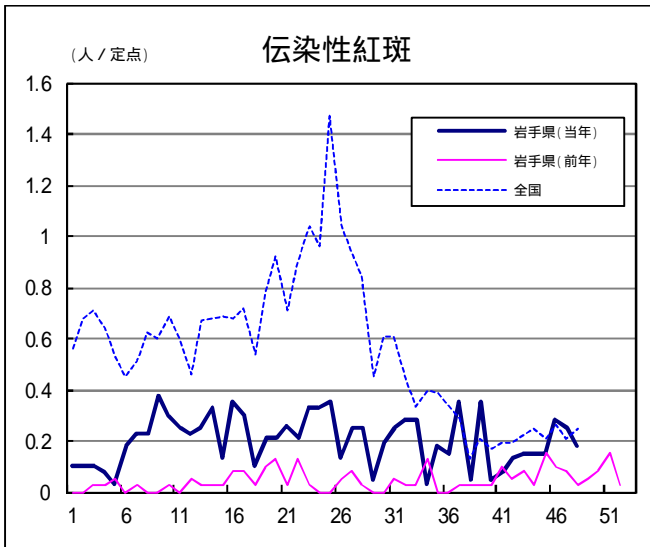
Q & A

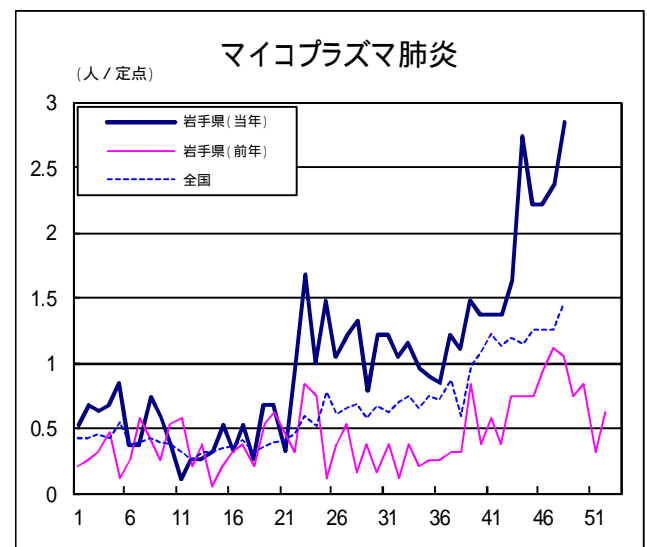
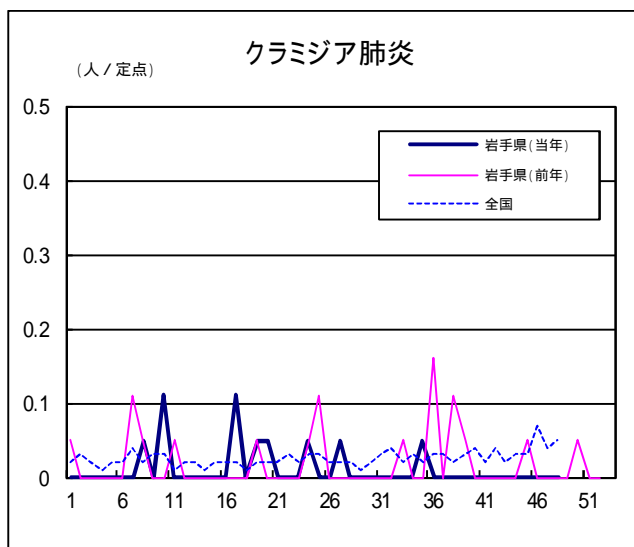
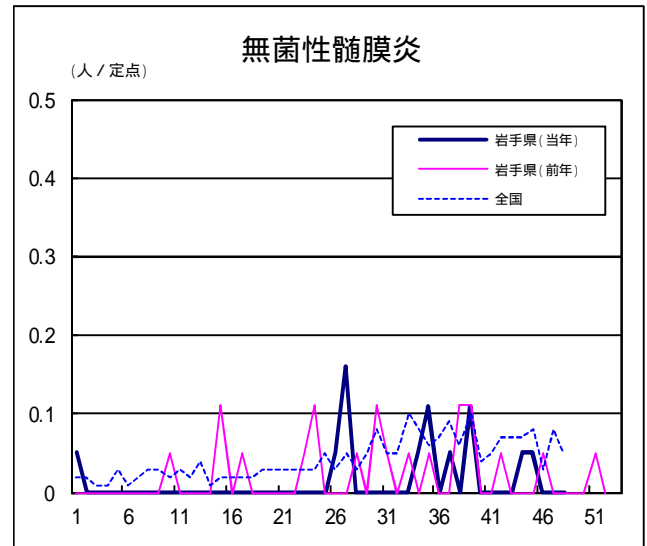
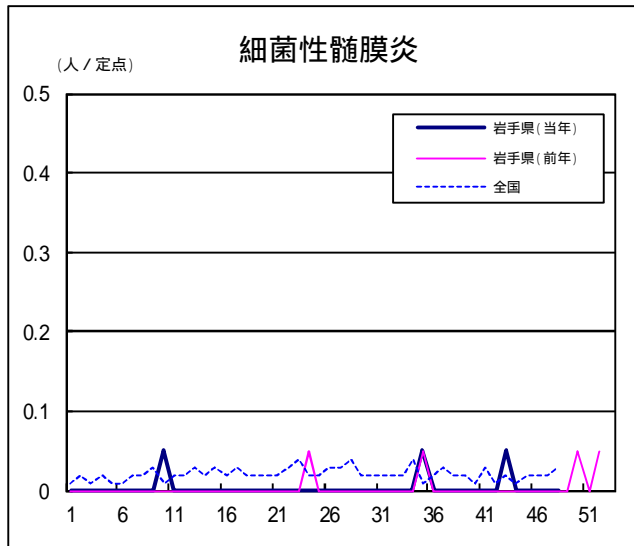
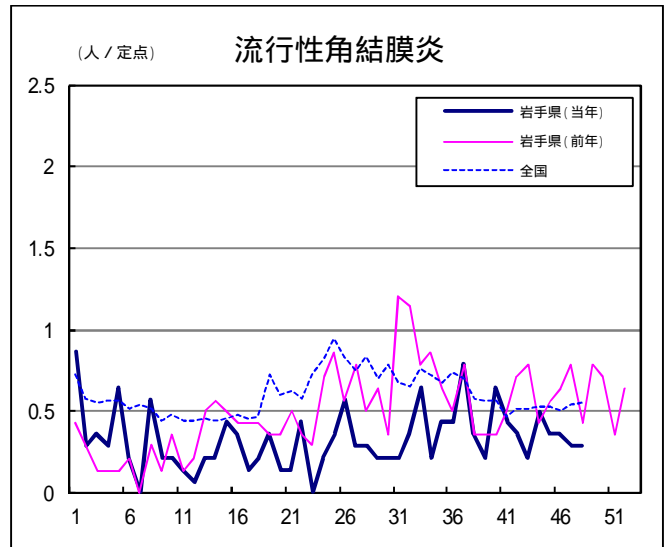
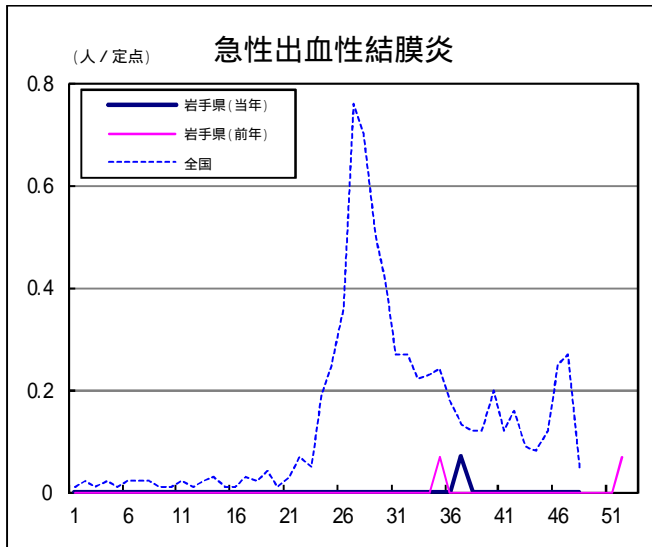
読者の皆様からのご質問にはこの欄でお答えします。

医療機関からの情報や読者の皆様からのご質問は下記の宛先までお寄せください。
岩手県感染症情報センター（岩手県環境保健研究センター保健科学部内）
〒020-0852 岩手県盛岡市飯岡新田1-36-1
TEL:019-656-5669（直通） FAX:019-656-5667
E-mail : CC0019@pref.iwate.jp

疾病別グラフ（定点あたり患者数の推移）

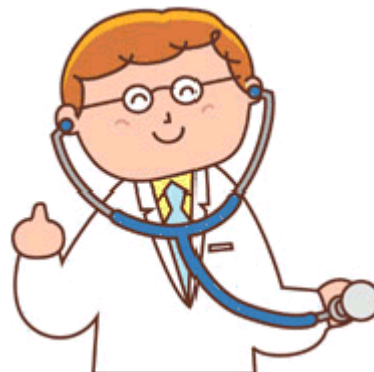






定点医療機関の数

地区	定点種別	インフル エンザ	小児科定 点	眼科定点	基幹定点
岩手県		63	40	14	19
盛岡市		11	7	3	5
県央		7	5	2	0
花巻		7	4	1	2
北上		5	3	1	2
水沢		7	4	1	2
一関		7	4	1	2
大船渡		5	4	1	1
釜石		3	2	1	1
宮古		5	3	1	1
久慈		3	2	1	1
二戸		3	2	1	2



無料です!!

岩手の感染症情報を毎週メールでお届けする

「**岩手県感染症情報ウィークリーマガジン**」を配信しています。

配信の登録は以下のURLからお願いします。

<http://www.pref.iwate.jp/~hp1353/kansen/mailmagazine.html>

岩手県感染症週報 平成23年第48週 平成23年12月9日発行

監修：岩手県感染症発生動向調査委員会

発行：岩手県環境保健研究センター

岩手県保健福祉部医療推進課

事務局：岩手県感染症情報センター

（岩手県環境保健研究センター保健科学部内）

〒020-0852 岩手県盛岡市飯岡新田1-36-1

TEL:019-656-5669（直通） FAX:019-656-5667

E-mail：CC0019@pref.iwate.jp

URL：http://www.pref.iwate.jp/~hp1353/kansen/

<岩手県感染症情報センター>

http://www.pref.iwate.jp/info.rbz?nd=345&ik=3&pnp=17&pnp=60&pnp=345

<岩手県保健福祉部医療推進課>