

岩手県感染症週報

平成23年第41週(10月10日～10月16日)

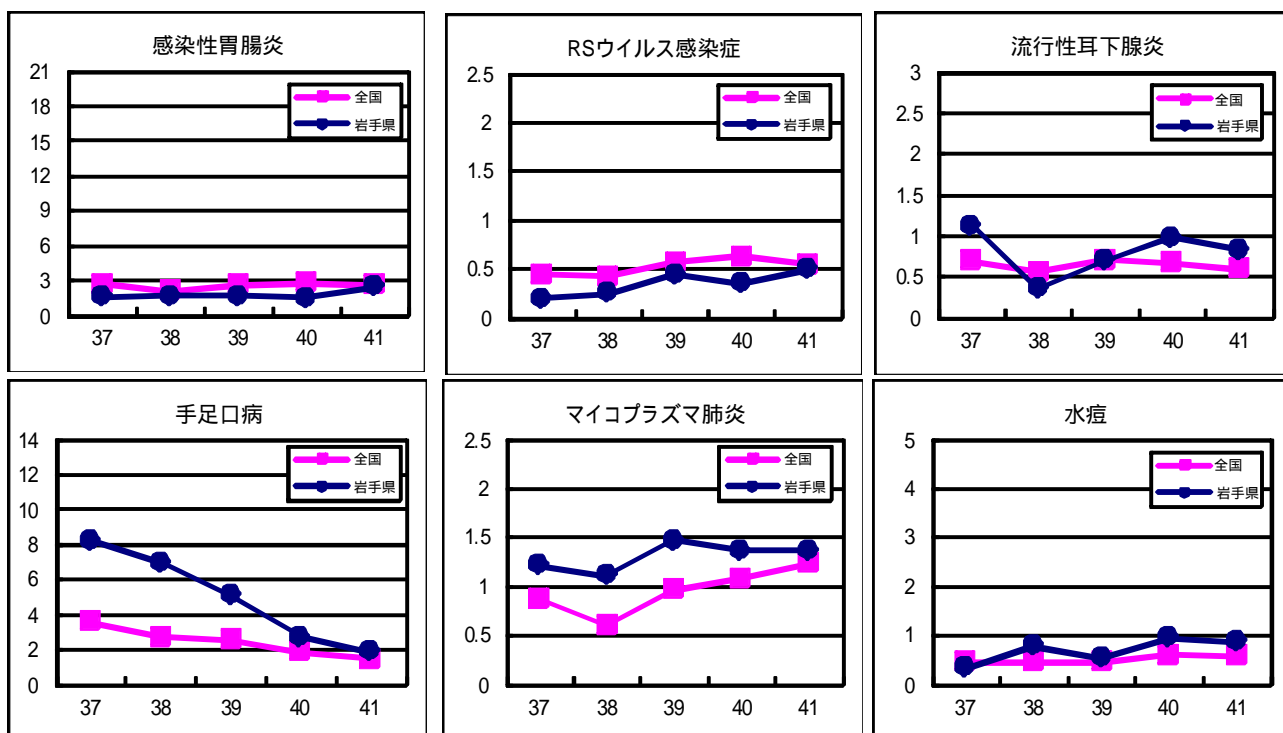
岩手県感染症情報センター

第41週の概要

- 1 類感染症 ・患者発生の報告はありませんでした。
- 2 類感染症 ・結核の患者の報告が10例ありました。
- 3 類感染症 ・患者発生の報告はありませんでした。
- 4 類感染症 ・レジオネラ症の患者の報告が1例ありました。
- 5 類感染症（全数把握対象疾患）
 - ・麻しんの予防には、ワクチン接種が有効です。定期接種対象者（1歳児、年度内に6歳、13歳、18歳になる方）は、早めの接種を。
- 5 類感染症（定点把握対象疾患）
 - ・マイコプラズマ肺炎は、この週も発生が多く、定点あたり患者数は1.37人でした。本疾患は、マイコプラズマという小型の細菌を原因とし、感染は学童期から若年成人に多く、症状は長く続く乾いたせきの特徴とします。適切な抗菌薬療法が必要です。
 - ・RSウイルス感染症は、流行期の冬季に向い、今後の動向に注意したい。本疾患の症状は鼻水やせき、発熱などでありますが、乳幼児では細気管支炎や肺炎などを併発し、呼吸困難を呈することがあり、注意が必要です。予防には、手洗いの励行、マスクの着用が有効です。
 - ・インフルエンザは、流行開始前に予防接種を受けることが勧められます。希望される方は医療機関にお問い合わせを。

最近の注目疾患（定点あたり患者数の過去5週の動き）

（疾患によって目盛りのスケールが違うことに注意）



定点把握対象疾患（過去5週の動き）

（定点あたり患者数）

| 疾病名 | 地域 | 週 | | | | | 流行傾向 |
|------------------|-----|------|------|------|------|------|------|
| | | 37 | 38 | 39 | 40 | 41 | |
| インフルエンザ | 岩手県 | 0 | 0.02 | 0 | 0 | 0 | → |
| | 全国 | 0.02 | 0.02 | 0.04 | 0.06 | 0.06 | |
| RSウイルス感染症 | 岩手県 | 0.2 | 0.25 | 0.45 | 0.35 | 0.5 | → |
| | 全国 | 0.45 | 0.43 | 0.57 | 0.63 | 0.55 | |
| 咽頭結膜熱 | 岩手県 | 0.03 | 0.03 | 0.38 | 0 | 0.03 | → |
| | 全国 | 0.26 | 0.17 | 0.16 | 0.14 | 0.13 | |
| A群溶血性レンサ球菌咽頭炎 | 岩手県 | 0.65 | 0.73 | 0.83 | 0.93 | 0.63 | → |
| | 全国 | 0.72 | 0.52 | 0.8 | 0.9 | 0.85 | |
| 感染性胃腸炎 | 岩手県 | 1.55 | 1.68 | 1.68 | 1.53 | 2.43 | → |
| | 全国 | 2.69 | 2.11 | 2.61 | 2.76 | 2.63 | |
| 水痘 | 岩手県 | 0.33 | 0.78 | 0.55 | 0.95 | 0.88 | → |
| | 全国 | 0.46 | 0.47 | 0.47 | 0.6 | 0.59 | |
| 手足口病 | 岩手県 | 8.25 | 7 | 5.1 | 2.73 | 1.85 | ↘ |
| | 全国 | 3.6 | 2.75 | 2.57 | 1.88 | 1.46 | |
| 伝染性紅斑 | 岩手県 | 0.35 | 0.05 | 0.35 | 0.05 | 0.08 | → |
| | 全国 | 0.29 | 0.13 | 0.21 | 0.17 | 0.19 | |
| 突発性発疹 | 岩手県 | 0.28 | 0.53 | 0.7 | 0.43 | 0.48 | → |
| | 全国 | 0.63 | 0.5 | 0.55 | 0.56 | 0.51 | |
| 百日咳 | 岩手県 | 0 | 0 | 0 | 0 | 0.03 | → |
| | 全国 | 0.03 | 0.02 | 0.02 | 0.03 | 0.03 | |
| ヘルパンギーナ | 岩手県 | 1.7 | 1.43 | 0.6 | 0.78 | 0.35 | ↘ |
| | 全国 | 1.62 | 0.99 | 0.78 | 0.47 | 0.27 | |
| 流行性耳下腺炎 | 岩手県 | 1.13 | 0.35 | 0.7 | 0.98 | 0.83 | → |
| | 全国 | 0.69 | 0.56 | 0.71 | 0.67 | 0.6 | |
| 急性出血性結膜炎 | 岩手県 | 0.07 | 0 | 0 | 0 | 0 | → |
| | 全国 | 0.13 | 0.12 | 0.12 | 0.2 | 0.12 | |
| 流行性角結膜炎 | 岩手県 | 0.79 | 0.36 | 0.21 | 0.64 | 0.43 | → |
| | 全国 | 0.7 | 0.58 | 0.57 | 0.56 | 0.47 | |
| 細菌性髄膜炎 | 岩手県 | 0 | 0 | 0 | 0 | 0 | → |
| | 全国 | 0.03 | 0.02 | 0.02 | 0.01 | 0.03 | |
| 無菌性髄膜炎 | 岩手県 | 0.05 | 0 | 0.11 | 0 | 0 | → |
| | 全国 | 0.09 | 0.06 | 0.1 | 0.04 | 0.05 | |
| マイコプラズマ肺炎 | 岩手県 | 1.21 | 1.11 | 1.47 | 1.37 | 1.37 | → |
| | 全国 | 0.87 | 0.6 | 0.97 | 1.08 | 1.23 | |
| クラミジア肺炎（オウム病を除く） | 岩手県 | 0 | 0 | 0 | 0 | 0 | → |
| | 全国 | 0.03 | 0.02 | 0.03 | 0.04 | 0.02 | |

【流行傾向の見方】

- 無印：ほとんど患者が発生していません
- ：患者が発生しています
- ↗：警報値を超えた地区が1～2地区あります
- ↘：多くの地区で警報値を超えています

| 全数把握対象疾患（過去5週の動き） | | 岩手県 | | | | | | 全国 | |
|-------------------|------------------------|-----|----|----|----|----|-----|-----|-------|
| | 疾病名 | (週) | | | | | 累計 | 41 | 累計 |
| | | 37 | 38 | 39 | 40 | 41 | | | |
| 一類 感染症 | エボラ出血熱 | 0 | 0 | 0 | 0 | 0 | 0 | 0 | 0 |
| | クリミア・コンゴ出血熱 | 0 | 0 | 0 | 0 | 0 | 0 | 0 | 0 |
| | 痘そう | 0 | 0 | 0 | 0 | 0 | 0 | 0 | 0 |
| | 南米出血熱 | 0 | 0 | 0 | 0 | 0 | 0 | 0 | 0 |
| | ペスト | 0 | 0 | 0 | 0 | 0 | 0 | 0 | 0 |
| | マールブルグ病 | 0 | 0 | 0 | 0 | 0 | 0 | 0 | 0 |
| | ラッサ熱 | 0 | 0 | 0 | 0 | 0 | 0 | 0 | 0 |
| 二類 | 急性灰白髄炎 | 0 | 0 | 0 | 0 | 0 | 0 | 0 | 1 |
| | 結核 | 2 | 1 | 2 | 21 | 10 | 168 | 315 | 23880 |
| | ジフテリア | 0 | 0 | 0 | 0 | 0 | 0 | 0 | 0 |
| | 重症呼吸器症候群 | 0 | 0 | 0 | 0 | 0 | 0 | 0 | 0 |
| | 鳥インフルエンザ（H5N1） | 0 | 0 | 0 | 0 | 0 | 0 | 0 | 0 |
| 三類 | コレラ | 0 | 0 | 0 | 0 | 0 | 0 | 0 | 8 |
| | 細菌性赤痢 | 0 | 0 | 0 | 0 | 0 | 0 | 5 | 236 |
| | 腸管出血性大腸菌感染症 | 1 | 3 | 1 | 2 | 0 | 122 | 53 | 3389 |
| | 腸チフス | 0 | 0 | 0 | 0 | 0 | 0 | 1 | 19 |
| | パラチフス | 0 | 0 | 0 | 0 | 0 | 0 | 0 | 20 |
| 四類 感染症 | E型肝炎 | 0 | 0 | 0 | 0 | 0 | 0 | 0 | 48 |
| | ウエストナイル熱（ウエストナイル脳炎を含む） | 0 | 0 | 0 | 0 | 0 | 0 | 0 | 0 |
| | A型肝炎 | 0 | 0 | 0 | 0 | 0 | 3 | 1 | 159 |
| | エキノコックス症 | 0 | 0 | 0 | 0 | 0 | 0 | 0 | 13 |
| | 黄熱 | 0 | 0 | 0 | 0 | 0 | 0 | 0 | 0 |
| | オウム病 | 0 | 0 | 0 | 0 | 0 | 0 | 1 | 12 |
| | オムスク出血熱 | 0 | 0 | 0 | 0 | 0 | 0 | 0 | 0 |
| | 回帰熱 | 0 | 0 | 0 | 0 | 0 | 0 | 0 | 0 |
| | キャサナル森林病 | 0 | 0 | 0 | 0 | 0 | 0 | 0 | 0 |
| | Q熱 | 0 | 0 | 0 | 0 | 0 | 0 | 0 | 0 |
| | 狂犬病 | 0 | 0 | 0 | 0 | 0 | 0 | 0 | 0 |
| | コクシジオイデス症 | 0 | 0 | 0 | 0 | 0 | 0 | 0 | 2 |
| | サル痘 | 0 | 0 | 0 | 0 | 0 | 0 | 0 | 0 |
| | 腎症候性出血熱 | 0 | 0 | 0 | 0 | 0 | 0 | 0 | 0 |
| | 西部ウマ脳炎 | 0 | 0 | 0 | 0 | 0 | 0 | 0 | 0 |
| | ダニ媒介脳炎 | 0 | 0 | 0 | 0 | 0 | 0 | 0 | 0 |
| | 炭疽 | 0 | 0 | 0 | 0 | 0 | 0 | 0 | 0 |
| | チクングニア熱 | 0 | 0 | 0 | 0 | 0 | 0 | 0 | 6 |
| | つつが虫病 | 0 | 0 | 0 | 0 | 0 | 8 | 1 | 171 |
| | デング熱 | 0 | 0 | 0 | 0 | 0 | 1 | 2 | 86 |
| | 東部ウマ脳炎 | 0 | 0 | 0 | 0 | 0 | 0 | 0 | 0 |
| | 鳥インフルエンザ（H5N1を除く） | 0 | 0 | 0 | 0 | 0 | 0 | 0 | 0 |
| | ニパウイルス感染症 | 0 | 0 | 0 | 0 | 0 | 0 | 0 | 0 |
| | 日本紅斑熱 | 0 | 0 | 0 | 0 | 0 | 0 | 4 | 119 |
| | 日本脳炎 | 0 | 0 | 0 | 0 | 0 | 0 | 1 | 7 |
| | ハンタウイルス肺症候群 | 0 | 0 | 0 | 0 | 0 | 0 | 0 | 0 |
| | Bウイルス病 | 0 | 0 | 0 | 0 | 0 | 0 | 0 | 0 |
| | 鼻疽 | 0 | 0 | 0 | 0 | 0 | 0 | 0 | 0 |
| | ブルセラ症 | 0 | 0 | 0 | 0 | 0 | 0 | 0 | 0 |
| | ベネゼエラウマ脳炎 | 0 | 0 | 0 | 0 | 0 | 0 | 0 | 0 |
| | ヘンドラウイルス感染症 | 0 | 0 | 0 | 0 | 0 | 0 | 0 | 0 |
| | 発疹チフス | 0 | 0 | 0 | 0 | 0 | 0 | 0 | 0 |
| | ボツリヌス症 | 0 | 0 | 0 | 0 | 0 | 0 | 0 | 3 |
| | マラリア | 0 | 0 | 0 | 0 | 0 | 0 | 8 | 67 |
| 野兔病 | 0 | 0 | 0 | 0 | 0 | 0 | 0 | 0 | |
| ライム病 | 0 | 0 | 0 | 0 | 0 | 0 | 1 | 7 | |
| リッサウイルス感染症 | 0 | 0 | 0 | 0 | 0 | 0 | 0 | 0 | |
| リフトバレー熱 | 0 | 0 | 0 | 0 | 0 | 0 | 0 | 0 | |
| 類鼻疽 | 0 | 0 | 0 | 0 | 0 | 0 | 0 | 2 | |
| レジオネラ症 | 0 | 2 | 0 | 1 | 1 | 12 | 9 | 620 | |
| レプトスピラ症 | 0 | 0 | 0 | 0 | 0 | 0 | 1 | 18 | |
| ロッキー山紅斑熱 | 0 | 0 | 0 | 0 | 0 | 0 | 0 | 0 | |

全数把握対象疾患（続き）（過去5週の動き）

（患者発生数）

| 分類 | 疾病名 | （週） | | | | | 累計 | 岩手県 | | 全国 | |
|-------|--------------------------|-----|----|----|----|----|----|-----|------|----|--|
| | | 37 | 38 | 39 | 40 | 41 | | 41 | 累計 | | |
| 五類感染症 | アメーバ赤痢 | 0 | 0 | 0 | 0 | 0 | 7 | 6 | 641 | | |
| | ウイルス性肝炎（A型肝炎及びE型肝炎を除く） | 0 | 0 | 0 | 0 | 0 | 0 | 2 | 197 | | |
| | 急性脳炎（ウエストナイル脳炎及び日本脳炎を除く） | 0 | 0 | 0 | 0 | 0 | 2 | 2 | 206 | | |
| | クリプトスポリジウム症 | 0 | 0 | 0 | 0 | 0 | 0 | 0 | 7 | | |
| | クロイツフェルト・ヤコブ病 | 0 | 0 | 0 | 0 | 0 | 0 | 2 | 103 | | |
| | 劇症型溶血性レンサ球菌感染症 | 0 | 0 | 0 | 0 | 0 | 1 | 1 | 163 | | |
| | 後天性免疫不全症候群 | 0 | 0 | 0 | 0 | 0 | 2 | 12 | 1123 | | |
| | ジアルジア症 | 0 | 0 | 0 | 0 | 0 | 0 | 0 | 52 | | |
| | 髄膜炎菌性髄膜炎 | 0 | 0 | 0 | 0 | 0 | 0 | 0 | 7 | | |
| | 先天性風しん症候群 | 0 | 0 | 0 | 0 | 0 | 0 | 0 | 1 | | |
| | 梅毒 | 0 | 0 | 0 | 0 | 0 | 0 | 9 | 603 | | |
| | 破傷風 | 0 | 0 | 0 | 0 | 0 | 2 | 3 | 94 | | |
| | バンコマイシン耐性黄色ブドウ球菌感染症 | 0 | 0 | 0 | 0 | 0 | 0 | 0 | 0 | | |
| | バンコマイシン耐性腸球菌感染症 | 0 | 0 | 0 | 0 | 0 | 0 | 2 | 47 | | |
| | 風しん | 0 | 0 | 0 | 0 | 0 | 1 | 1 | 327 | | |
| | 麻しん | 0 | 0 | 0 | 0 | 0 | 2 | 5 | 408 | | |

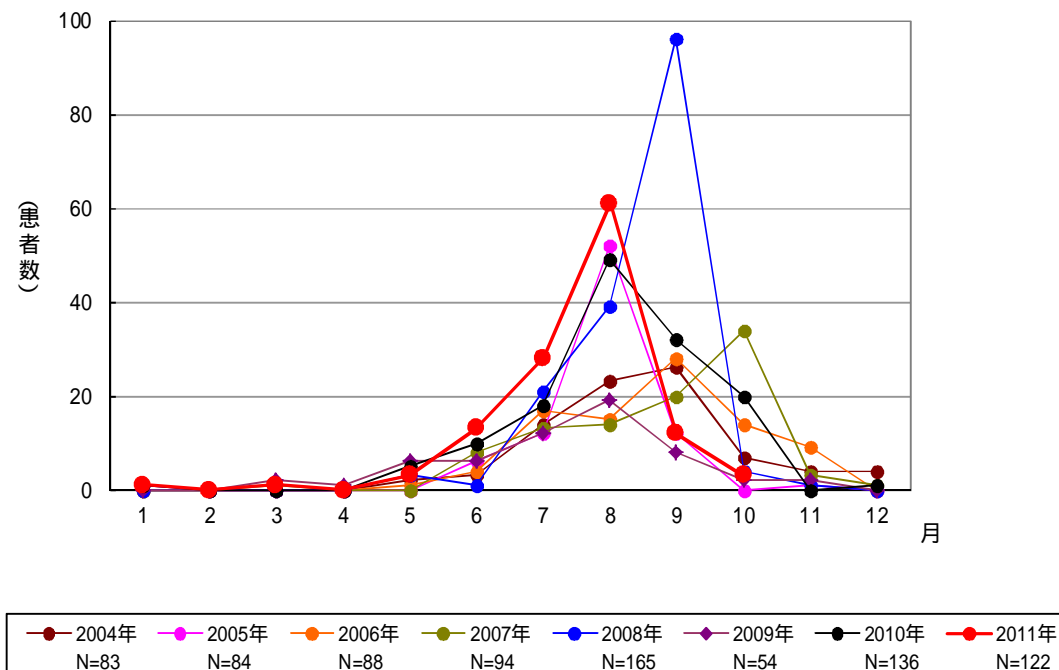
今注目の感染症

腸管出血性大腸菌感染症

腸管出血性大腸菌感染症は、第41週には報告がありませんでした。流行は終息へ向っていると考えられます。本年はこれまでに計122例が報告されています。性別では男性が61例、女性が61例であり、年齢層別では0～9歳が65例、10～19歳が5例、20～29歳が13例、30～39歳が8例、40～49歳が5例、50～59歳が10例、60歳以上が16例となっています。分離された大腸菌の血清群別では、O157が25例、O26が73例、O111が3例、O121が3例、O103が12例、型別不能が6例となっています。

今後も食品の取り扱いには充分注意して食中毒対策を徹底するとともに、二次感染を予防するために手洗いの励行が重要です。

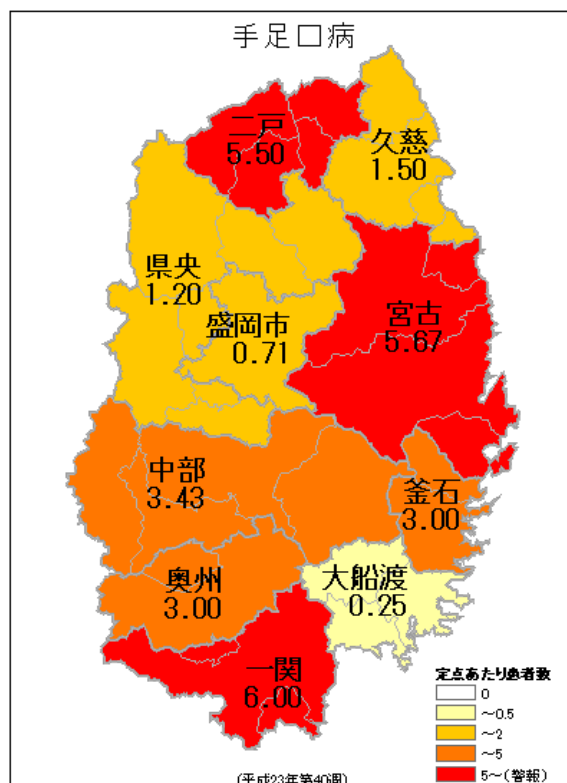
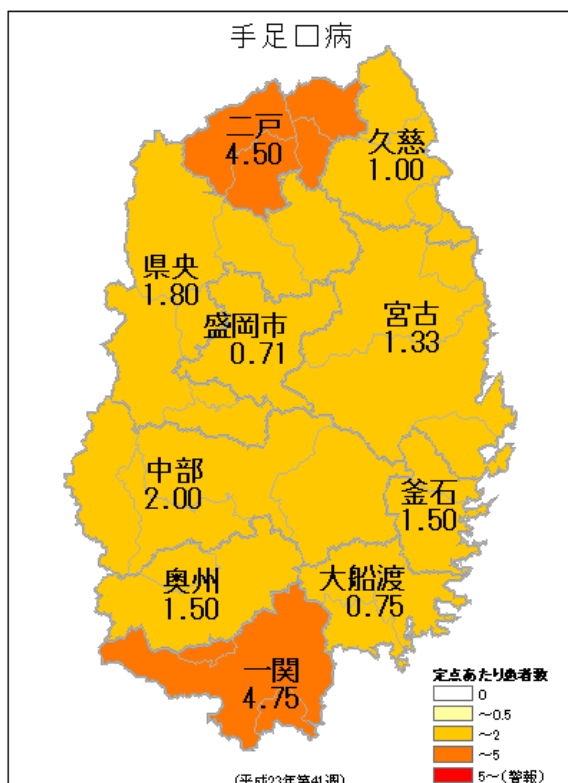
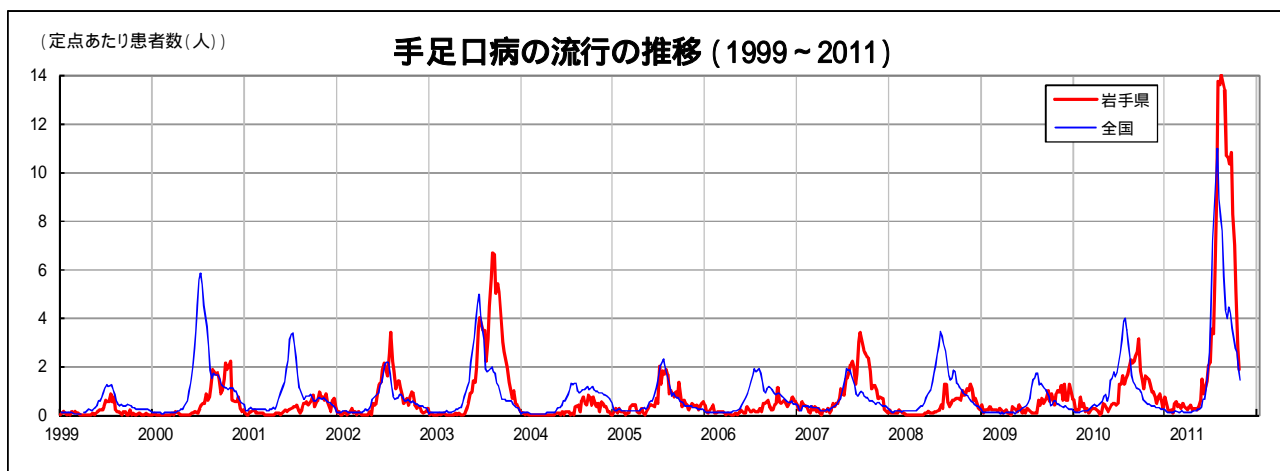
腸管出血性大腸菌感染症 月別患者数
（岩手県2004年～2011年）



今注目の感染症（つづき）

手足口病

手足口病は、乳幼児を中心に夏期に流行するウイルス性感染症で、主な症状は、口腔粘膜、手、足などに現れる水疱性の発疹です。通常、数日で回復しますが、まれに髄膜炎を起こすことがあるので頭痛、嘔吐を併発した場合は、早期の受診が必要です。本年は全国的に流行がみられましたが、現在は終息に向っています。本県でも5週連続で患者数が減少し、第41週の定点あたり患者数は1.85人となっています。



手足口病、定点あたり患者数、地区別、左：第41週、右：第40週

病原体検出情報

- ・流行性耳下腺炎の患者の結膜ぬぐい液から、アデノウイルス56型を1件分離しました。
- ・血便、抗菌剤起因性出血性大腸炎の患者の糞便から、A群コクサッキーウイルス10型を1件検出しました。
- ・咽頭炎の患者の咽頭ぬぐい液から、A群コクサッキーウイルス6型を1件検出しました。
- ・カポジ水痘の患者の皮膚から、A群コクサッキーウイルス6型を1件検出しました。

集団感染情報

結核の集団発生

1 宮古保健所管内の特別養護老人ホーム

- ・8月3日に、初発患者発生の届出
- ・入所者及び施設職員40名中20名に感染を確認（いずれも未発症で治療を開始しており、感染者からの感染拡大のおそれはありません）
- ・上記以外の入所者、施設職員等患者と接触が確認された者については、現在接触者健診を実施中

医療機関からの情報

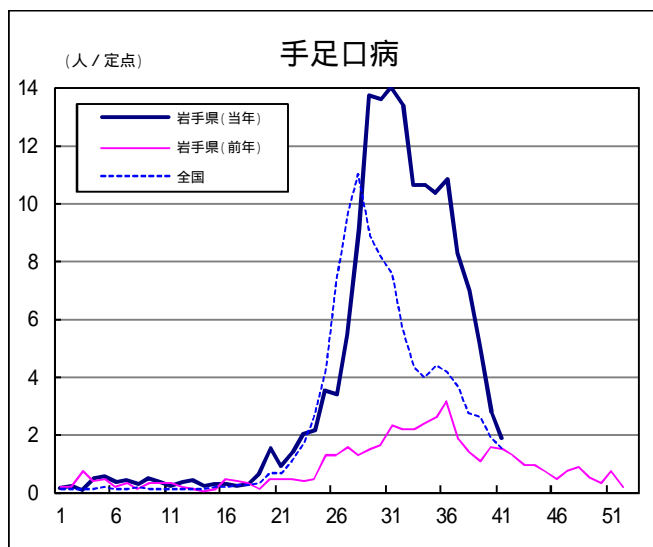
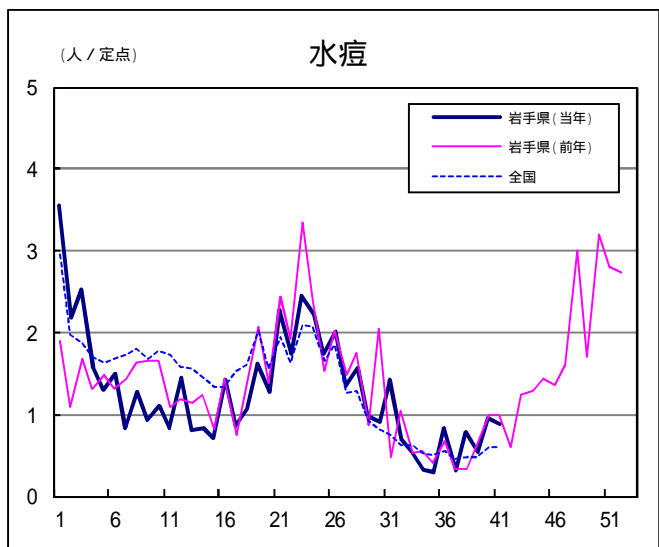
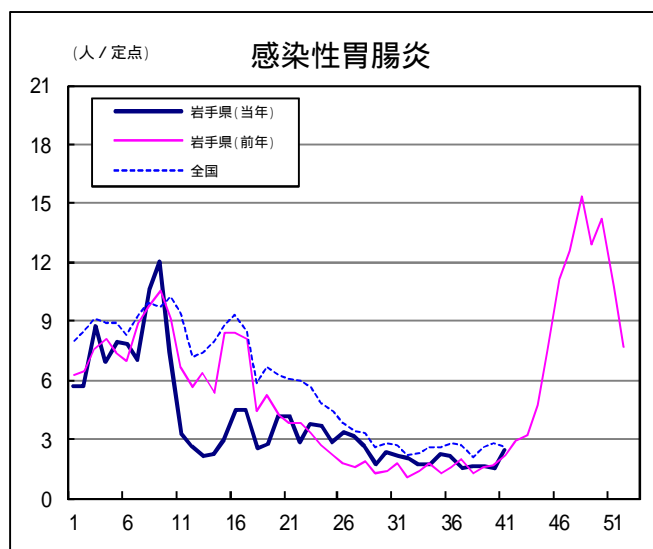
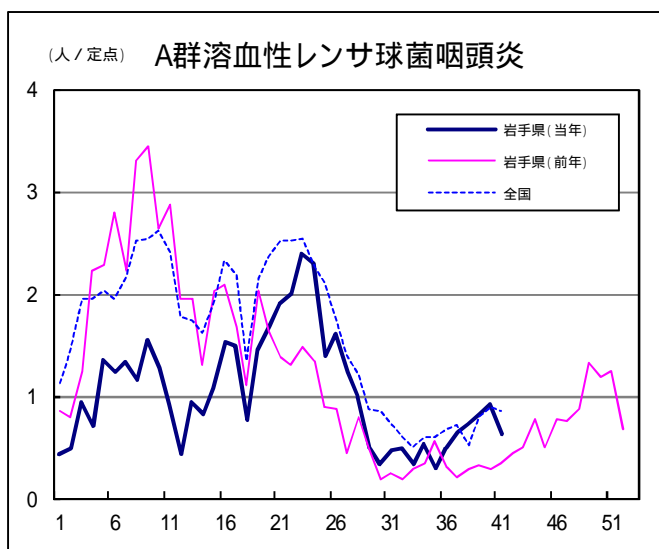
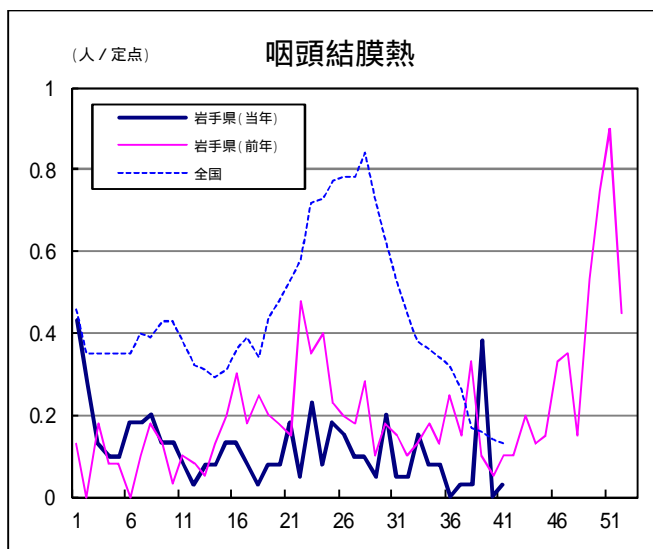
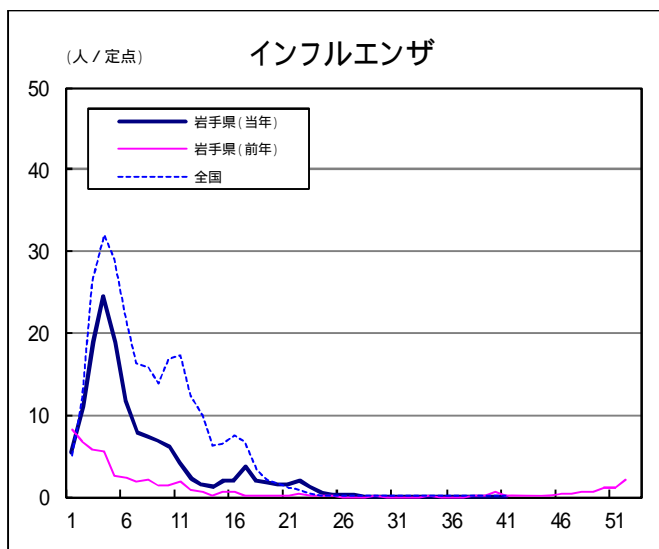
- ・この週には医療機関からの情報はありません。

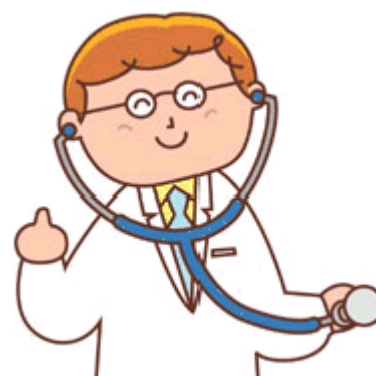
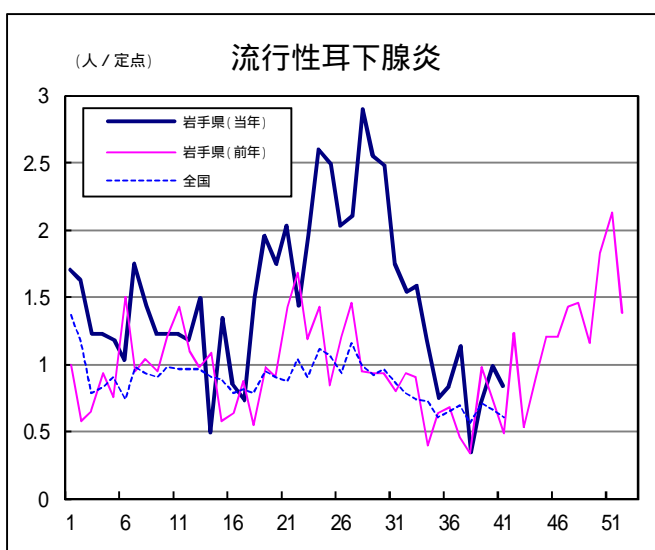
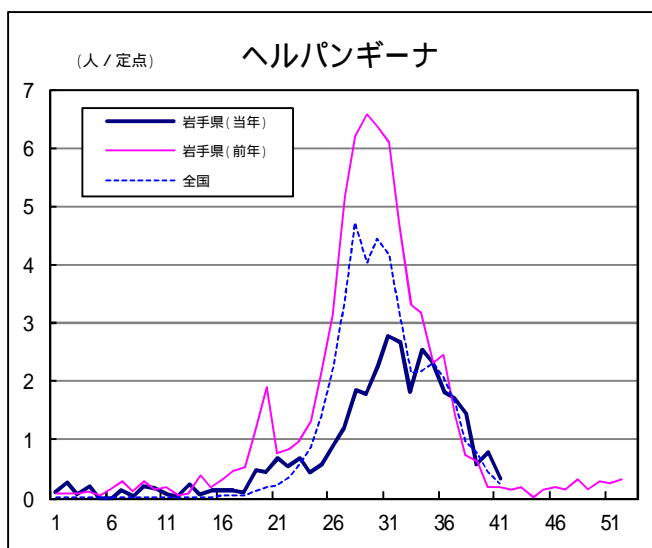
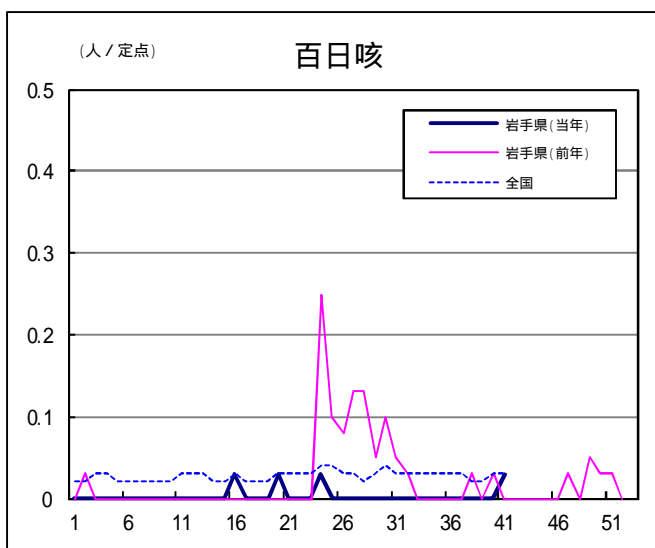
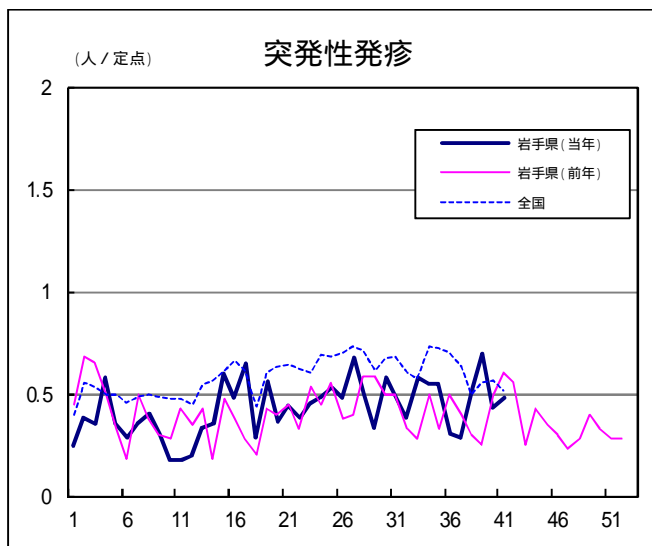
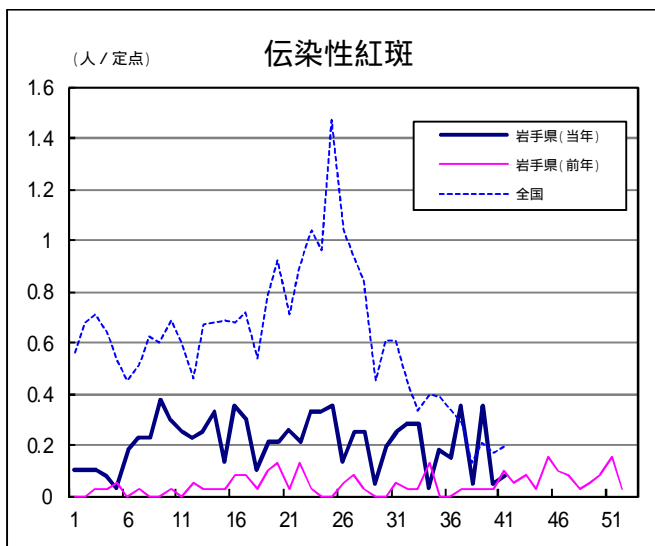
Q & A

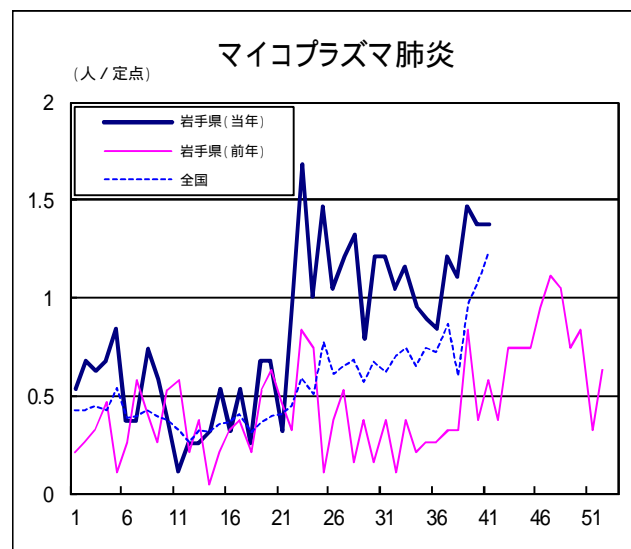
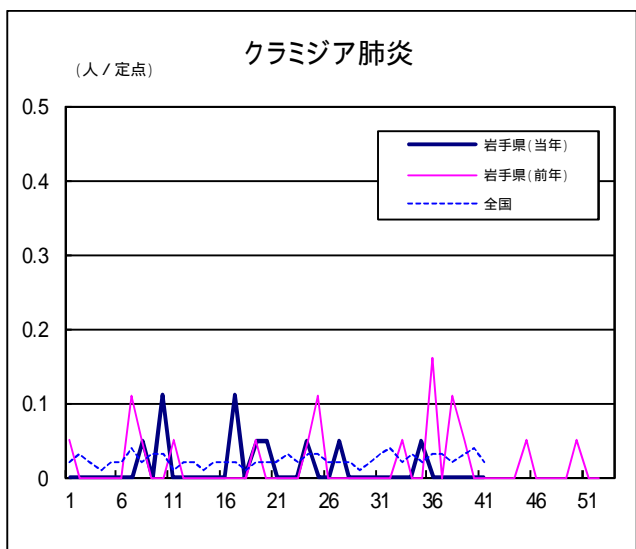
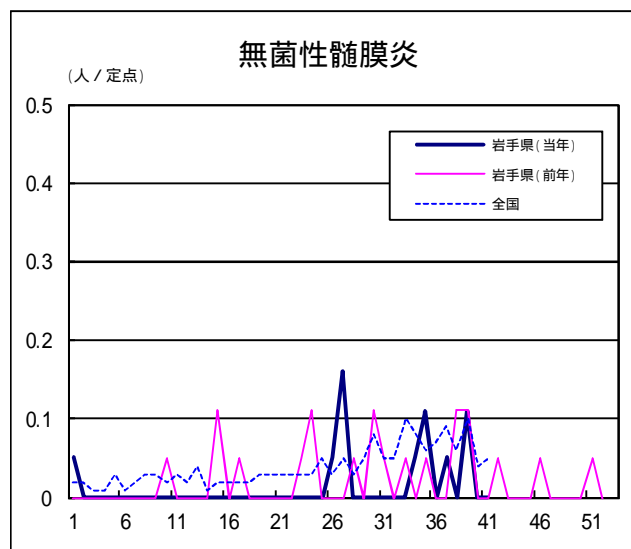
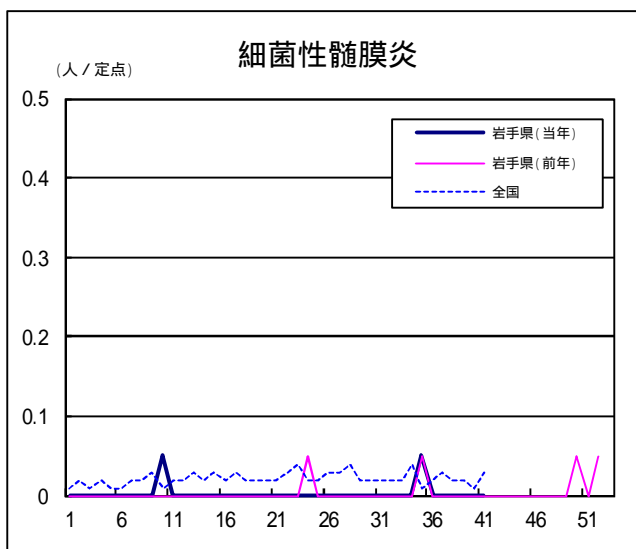
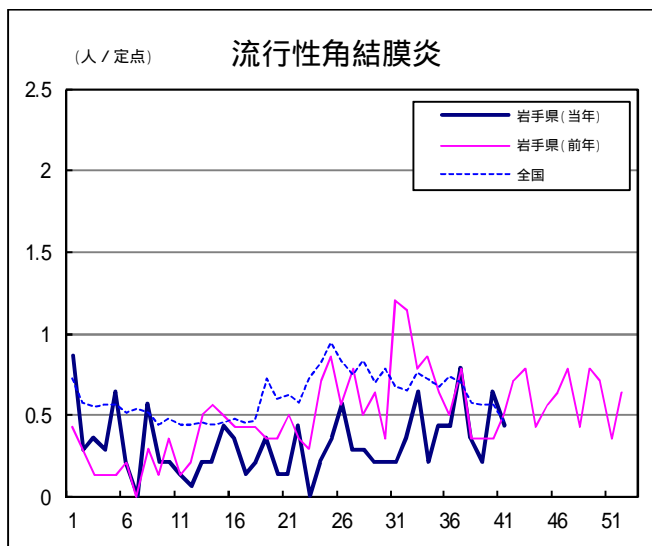
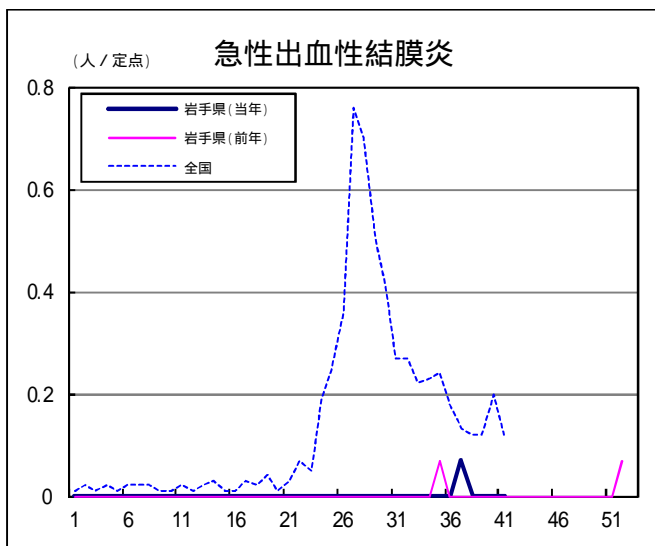
読者の皆様からのご質問にはこの欄でお答えします。

医療機関からの情報や読者の皆様からのご質問は下記の宛先までお寄せください。
岩手県感染症情報センター（岩手県環境保健研究センター保健科学部内）
〒020-0852 岩手県盛岡市飯岡新田1-36-1
TEL:019-656-5669（直通） FAX:019-656-5667
E-mail: CC0019@pref.iwate.jp

疾病別グラフ（定点あたり患者数の推移）







定点医療機関の数

| 地区 | 定点種別 | インフル エンザ | 小児科定 点 | 眼科定点 | 基幹定点 |
|-----|------|-------------|-----------|------|------|
| 岩手県 | | 64 | 40 | 14 | 19 |
| 盛岡市 | | 11 | 7 | 3 | 5 |
| 県央 | | 7 | 5 | 2 | 0 |
| 花巻 | | 7 | 4 | 1 | 2 |
| 北上 | | 5 | 3 | 1 | 2 |
| 水沢 | | 7 | 4 | 1 | 2 |
| 一関 | | 7 | 4 | 1 | 2 |
| 大船渡 | | 6 | 4 | 1 | 1 |
| 釜石 | | 3 | 2 | 1 | 1 |
| 宮古 | | 5 | 3 | 1 | 1 |
| 久慈 | | 3 | 2 | 1 | 1 |
| 二戸 | | 3 | 2 | 1 | 2 |

無料です!!

岩手の感染症情報を毎週メールでお届けする

「岩手県感染症情報ウィークリーマガジン」を配信しています。

配信の登録は以下のURLからお願いします。

<http://www.pref.iwate.jp/~hp1353/kansen/mailmagazine.html>

岩手県感染症週報 平成23年第41週 平成23年10月21日発行

監修：岩手県感染症発生動向調査委員会

発行：岩手県環境保健研究センター

岩手県保健福祉部医療推進課

事務局：岩手県感染症情報センター

（岩手県環境保健研究センター保健科学部内）

〒020-0852 岩手県盛岡市飯岡新田1-36-1

TEL:019-656-5669（直通） FAX:019-656-5667

E-mail：CC0019@pref.iwate.jp

URL：http://www.pref.iwate.jp/~hp1353/kansen/

<岩手県感染症情報センター>

http://www.pref.iwate.jp/info.rbz?nd=345&ik=3&pnp=17&pnp=60&pnp=345

<岩手県保健福祉部医療推進課>