

岩手県感染症週報

平成23年第23週（6月6日～6月12日）

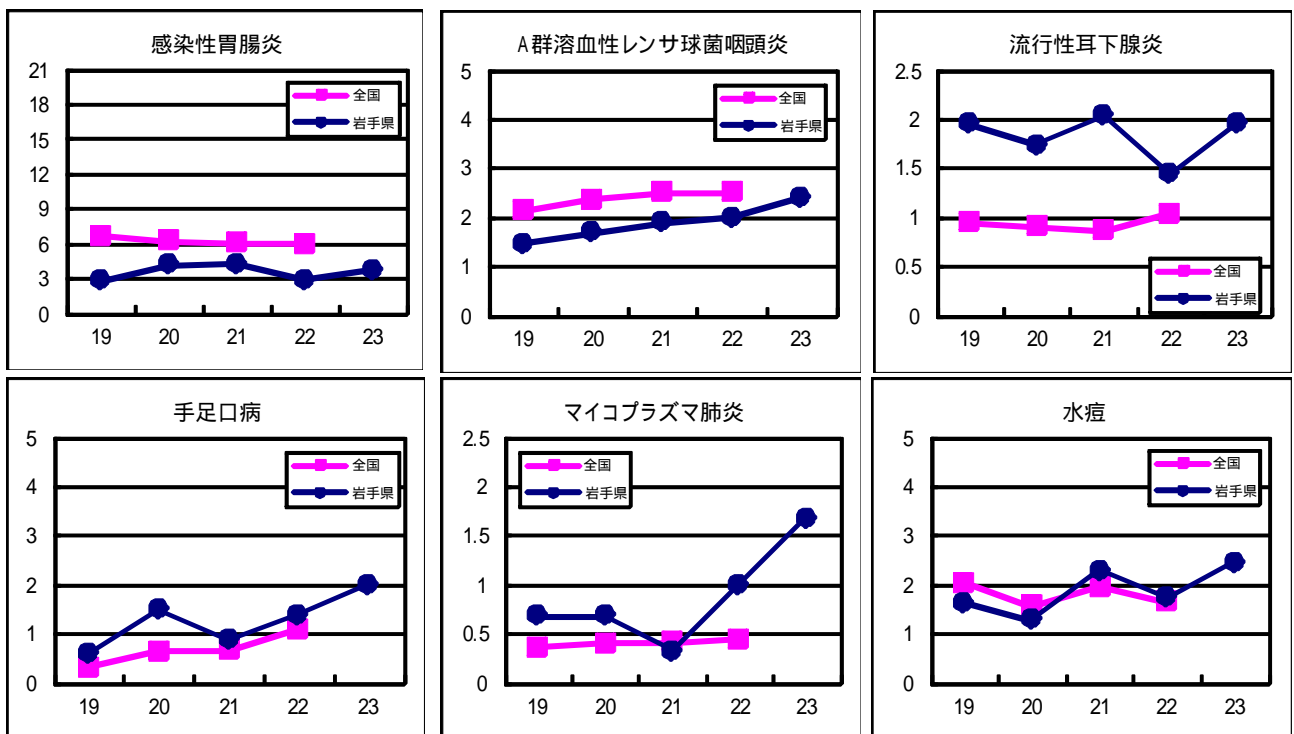
岩手県感染症情報センター

第23週の概要

- 1 類感染症 ・患者発生のおりはありませんでした。
- 2 類感染症 ・患者発生のおりはありませんでした。
- 3 類感染症
 - ・腸管出血性大腸菌感染症は、1例のおりがありました。本疾患は避難所においても集団発生に注意が必要です。食品の衛生的な取扱いによる食中毒予防の徹底とともに、流水と石けんを用いた手洗いの励行による感染防止が重要です。水が使用できない場合にはアルコール手指消毒剤が有効です。
- 4 類感染症 ・患者発生のおりはありませんでした。
- 5 類感染症（全数把握対象疾患）
 - ・アメーバ赤痢は、1例のおりがありました。患者は20歳代の男性です。
 - ・麻疹（はしか）の予防にはワクチン接種が有効です。定期接種の対象の方（1歳児、年度内に6歳、13歳、18歳になる方）には早めの接種が勧められます。
- 5 類感染症（定点把握対象疾患）
 - ・震災の影響で、大船渡地区の一部定点医療機関からは情報が入っていません。
 - ・マイコプラズマ肺炎は、県内定点医療機関より32例のおりがありました。定点あたり患者数は1.68人であり、例年より多い報告数となっています。地区別では宮古地区で25例と多くなっています。
 - ・溶連菌咽頭炎は増加し、定点あたり患者数は2.40人となりました。釜石地区では警報値（6人）を超えました。
 - ・手足口病は増加し、定点あたり患者数は2.0人となりました。釜石および二戸地区では警報値（5人）を超えました。

最近の注目疾患（定点あたり患者数の過去5週の動き）

（疾患によって目盛りのスケールが違することに注意）



定点把握対象疾患（過去5週の動き）

（定点あたり患者数）

疾病名	地域	週					流行傾向	
		19	20	21	22	23		
インフルエンザ	岩手県	1.68	1.43	1.59	1.86	1.23	→	
	全国	1.97	1.62	1.11	0.82			
RSウイルス感染症	岩手県	0.05	0.18	0.13	0.15	0.15	→	
	全国	0.11	0.11	0.11	0.1			
咽頭結膜熱	岩手県	0.08	0.08	0.18	0.05	0.23	→	
	全国	0.44	0.48	0.53	0.58			
A群溶血性レンサ球菌咽頭炎	岩手県	1.46	1.69	1.9	2	2.4	↗	
	全国	2.14	2.36	2.51	2.51			
感染性胃腸炎	岩手県	2.79	4.15	4.23	2.87	3.78	→	
	全国	6.63	6.22	6.03	6			
水痘	岩手県	1.62	1.28	2.28	1.74	2.45	↗	
	全国	2.03	1.56	1.95	1.64			
手足口病	岩手県	0.59	1.49	0.87	1.38	2	↗	
	全国	0.31	0.65	0.66	1.1			
伝染性紅斑	岩手県	0.21	0.21	0.26	0.21	0.33	→	
	全国	0.78	0.92	0.71	0.9			
突発性発疹	岩手県	0.56	0.36	0.44	0.38	0.45	→	
	全国	0.6	0.63	0.64	0.62			
百日咳	岩手県	0	0.03	0	0	0	→	
	全国	0.02	0.03	0.03	0.03			
ヘルパンギーナ	岩手県	0.49	0.44	0.67	0.56	0.7	→	
	全国	0.11	0.19	0.22	0.36			
流行性耳下腺炎	岩手県	1.95	1.74	2.03	1.44	1.95	↗	
	全国	0.95	0.91	0.87	1.04			
急性出血性結膜炎	岩手県	0	0	0	0	0	→	
	全国	0.04	0.01	0.03	0.07			
流行性角結膜炎	岩手県	0.36	0.14	0.14	0.43	0	→	
	全国	0.72	0.6	0.63	0.58			
細菌性髄膜炎	岩手県	0	0	0	0	0	→	
	全国	0.02	0.02	0.02	0.03			
無菌性髄膜炎	岩手県	0	0	0	0	0	→	
	全国	0.03	0.03	0.03	0.03			
マイコプラズマ肺炎	岩手県	0.68	0.68	0.32	1	1.68	↗	
	全国	0.36	0.4	0.41	0.45			
クラミジア肺炎（オウム病を除く）	岩手県	0.05	0.05	0	0	0	→	
	全国	0.02	0.02	0.02	0.03			

【流行傾向の見方】

- 無印 : ほとんど患者が発生していません
- : 患者が発生しています
- : 警報値を超えた地区が1～2地区あります
- : 多くの地区で警報値を超えています

全数把握対象疾患（過去5週の動き）		岩手県					全国	
疾病名	(週)	岩手県					全国	
	19	20	21	22	23	累計	22	累計
一類 感染症	エボラ出血熱	0	0	0	0	0	0	0
	クリミア・コンゴ出血熱	0	0	0	0	0	0	0
	痘そう	0	0	0	0	0	0	0
	南米出血熱	0	0	0	0	0	0	0
	ベスト	0	0	0	0	0	0	0
	マールブルグ病	0	0	0	0	0	0	0
	ラッサ熱	0	0	0	0	0	0	0
二類	急性灰白髄炎	0	0	0	0	0	0	1
	結核	9	4	6	2	0	75	379 11774
	ジフテリア	0	0	0	0	0	0	0
	重症呼吸器症候群	0	0	0	0	0	0	0
	鳥インフルエンザ（H5N1）	0	0	0	0	0	0	0
三類	コレラ	0	0	0	0	0	0	2
	細菌性赤痢	0	0	0	0	0	0	82
	腸管出血性大腸菌感染症	1	0	2	2	1	8	38 572
	腸チフス	0	0	0	0	0	0	7
	パラチフス	0	0	0	0	0	0	12
四類 感染症	E型肝炎	0	0	0	0	0	0	30
	ウエストナイル熱（ウエストナイル脳炎を含む）	0	0	0	0	0	0	0
	A型肝炎	0	0	0	0	0	3	123
	エキノкокクス症	0	0	0	0	0	0	10
	黄熱	0	0	0	0	0	0	0
	オウム病	0	0	0	0	0	0	8
	オムスク出血熱	0	0	0	0	0	0	0
	回帰熱	0	0	0	0	0	0	0
	キャサヌル森林病	0	0	0	0	0	0	0
	Q熱	0	0	0	0	0	0	0
	狂犬病	0	0	0	0	0	0	0
	コクシジオイデス症	0	0	0	0	0	0	2
	サル痘	0	0	0	0	0	0	0
	腎症候性出血熱	0	0	0	0	0	0	0
	西部ウマ脳炎	0	0	0	0	0	0	0
	ダニ媒介脳炎	0	0	0	0	0	0	0
	炭疽	0	0	0	0	0	0	0
	チクングニア熱	0	0	0	0	0	0	4
	つつが虫病	0	0	2	2	0	5	12 100
	デング熱	0	0	0	0	0	0	40
	東部ウマ脳炎	0	0	0	0	0	0	0
	鳥インフルエンザ（H5N1を除く）	0	0	0	0	0	0	0
	ニパウイルス感染症	0	0	0	0	0	0	0
	日本紅斑熱	0	0	0	0	0	0	13
	日本脳炎	0	0	0	0	0	0	1
	ハンタウイルス肺症候群	0	0	0	0	0	0	0
	Bウイルス病	0	0	0	0	0	0	0
	鼻疽	0	0	0	0	0	0	0
	ブルセラ症	0	0	0	0	0	0	0
	ベネゼエラウマ脳炎	0	0	0	0	0	0	0
	ヘンドラウイルス感染症	0	0	0	0	0	0	0
	発疹チフス	0	0	0	0	0	0	0
	ボツリヌス症	0	0	0	0	0	0	2
	マラリア	0	0	0	0	0	0	23
	野兔病	0	0	0	0	0	0	0
	ライム病	0	0	0	0	0	0	2
リッサウイルス感染症	0	0	0	0	0	0	0	
リフトバレー熱	0	0	0	0	0	0	0	
類鼻疽	0	0	0	0	0	0	0	
レジオネラ症	0	1	0	0	0	7	14 222	
レプトスピラ症	0	0	0	0	0	0	5	
ロッキー山紅斑熱	0	0	0	0	0	0	0	

全数把握対象疾患（続き）（過去5週の動き）

（患者発生数）

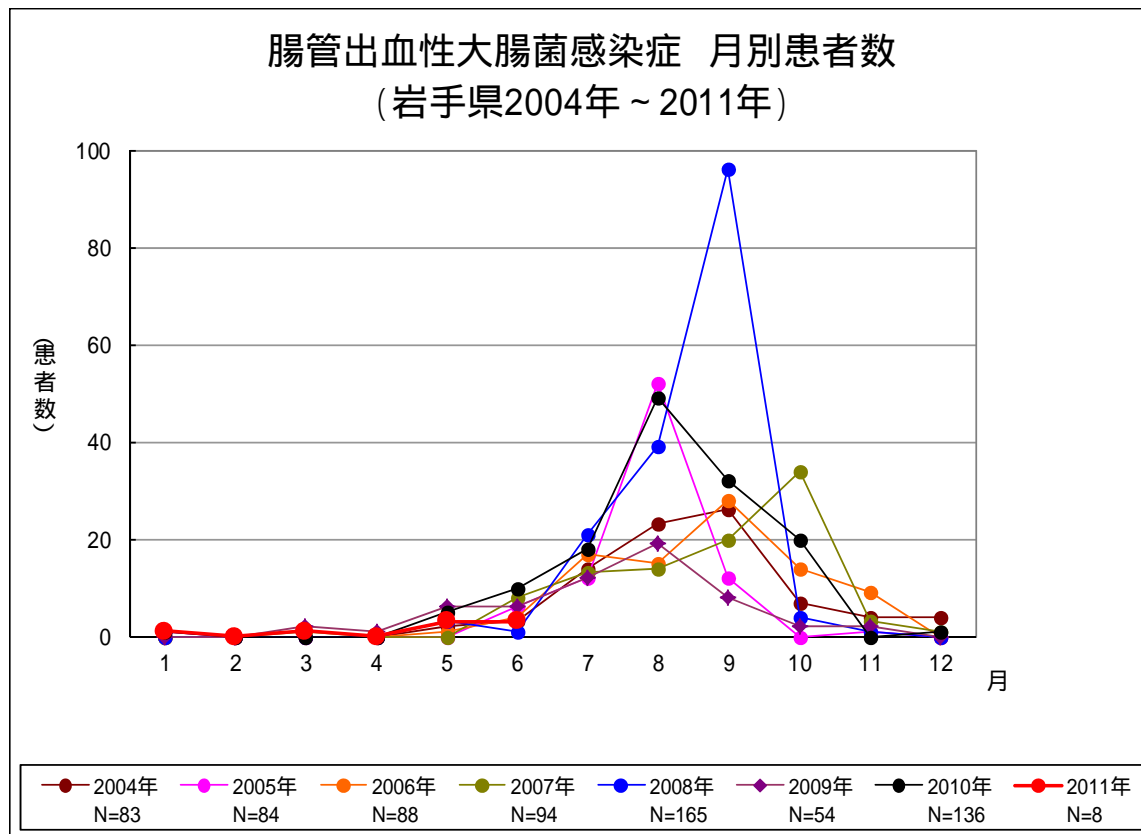
分類	疾病名	（週） 岩手県					全国		
		19	20	21	22	23	累計	22	累計
五類感染症	アメーバ赤痢	0	0	1	0	1	5	9	316
	ウイルス性肝炎（A型肝炎及びE型肝炎を除く）	0	0	0	0	0	0	2	97
	急性脳炎（ウエストナイル脳炎及び日本脳炎を除く）	0	0	0	0	0	2	2	147
	クリプトスポリジウム症	0	0	0	0	0	0	0	4
	クロイツフェルト・ヤコブ病	0	0	0	0	0	0	1	48
	劇症型溶血性レンサ球菌感染症	0	0	0	0	0	1	4	102
	後天性免疫不全症候群	0	0	0	0	0	1	19	581
	ジアルジア症	0	0	0	0	0	0	1	28
	髄膜炎菌性髄膜炎	0	0	0	0	0	0	0	5
	先天性風しん症候群	0	0	0	0	0	0	1	1
	梅毒	0	0	0	0	0	0	12	281
	破傷風	0	0	0	0	0	2	0	42
	バンコマイシン耐性黄色ブドウ球菌感染症	0	0	0	0	0	0	0	0
	バンコマイシン耐性腸球菌感染症	0	0	0	0	0	0	0	22
	風しん	0	0	0	0	0	1	10	167
	麻しん	0	0	0	0	0	1	13	297

今注目の感染症

腸管出血性大腸菌感染症

腸管出血性大腸菌感染症は、第23週までに8例が報告されています。性別では男性が4例、女性が4例であり、年齢層別では0～9歳が1例、10～19歳が1例、50～59歳が2例となっています。分離された大腸菌の血清群別では、O157が6例、O111が1例となっています。

毎年、夏季に患者の報告が多いので、食品の保存などの取り扱いには充分注意して食中毒対策を徹底するとともに、二次感染を予防するために手洗いの励行が重要です。



今注目の感染症（つづき）

被災地で注意すべき感染症

平成23年3月11日の震災からほぼ3ヶ月が経過しましたが、被災地では感染症対策においても、依然厳しい状況が続いています。県内沿岸部においては気温が30℃を超える日もあり、避難所における健康管理はこれまで以上に難しくなってくると考えられます。本稿では国立感染症研究所が作成した「被災地・避難所における感染症リスクアセスメント」等を参考に、被災地で注意すべき感染症について紹介します。

食中毒・感染性胃腸炎

梅雨や初夏の時期を迎え、気温が上がるとともに、腸管出血性大腸菌、赤痢菌、サルモネラ、カンピロバクターなどの細菌による食中毒や胃腸炎の発生が多くなります。予防には、トイレ使用後や食事前の流水と石けんを用いた手洗いの励行が重要です。水が使用できない場合にはアルコール手指消毒剤が有効です。また、提供された弁当等の食事は、なるべくすぐに食べていただき、取り置きをできるだけ避け、時間が経ったものは処分することが重要です。

吐き気やおう吐、下痢等の症状がある方は、配膳や炊き出しといった食品を取り扱う作業を避けるようにしてください。

インフルエンザ

インフルエンザは、避難所のような大人数の集団生活において注意すべき疾患の一つです。現在、県内の小学校等では集団発生による休業措置がとられており、避難所でも集団発生に対する注意が必要な状況です。予防には、流水による手洗いや速乾性アルコール製剤による手指衛生、そしてマスク着用等の咳エチケットが重要です。

麻疹（はしか）

麻疹は、麻疹ウイルスによっておこる感染症で、接触感染、飛沫感染、空気感染により感染します。感染力が非常に強く、避難所において問題になることがあります。震災後、県内での発生報告はありませんが、首都圏で報告数が増加しており、人の移動に伴う感染拡大に対する注意が必要です。予防には、ワクチン接種が有効であり、定期接種の対象の方（1歳児、年度内に6歳、13歳、18歳になる方）には早めの接種をお勧めします。

破傷風

破傷風は、土壌中の破傷風菌が傷口から体内に入り増殖し、毒素を産生することにより、神経障害を起こします。がれきの撤去作業は傷を負う危険性が高く、傷が原因で破傷風を発症することがあります。復興作業時に、傷を負わないよう注意が必要です。

病原体検出情報

- ・リンパ節炎の患者の咽頭ぬぐい液から単純ヘルペスウイルス1型を1件検出しました。
- ・流行性耳下腺炎（おたふくかぜ）の患者の咽頭ぬぐい液からムンプスウイルスを2件検出しました。

集団感染情報

インフルエンザによる学校等の休業措置について（6月14日発表分）

- ・岩手県発表 0件
- ・盛岡市発表 1件

詳細は、岩手県保健福祉部医療推進課のホームページをご覧ください。

<http://www.pref.iwate.jp/list.rbz?nd=4104&ik=1>

医療機関からの情報

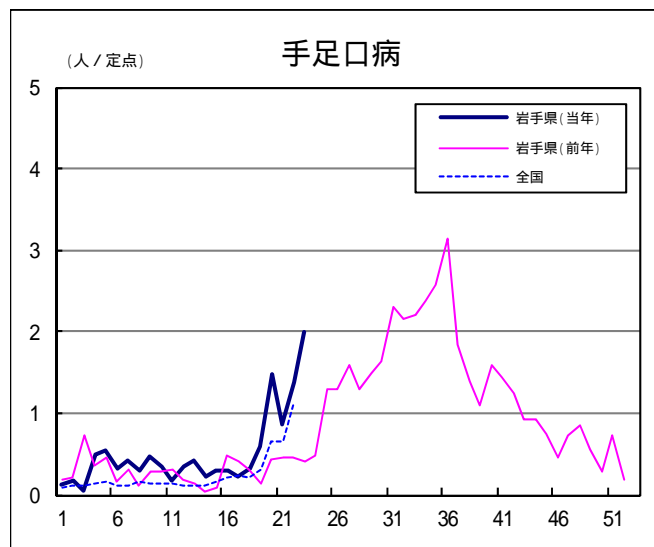
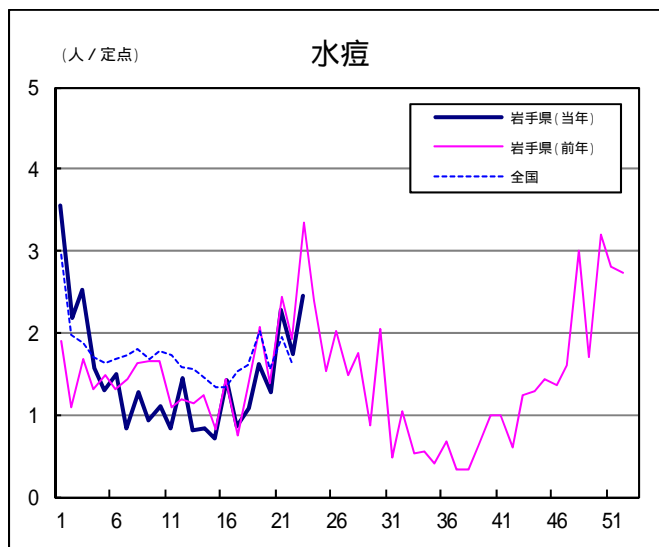
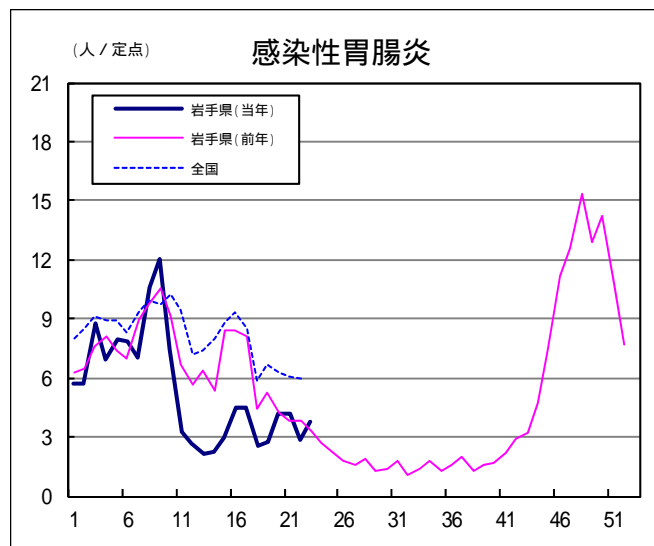
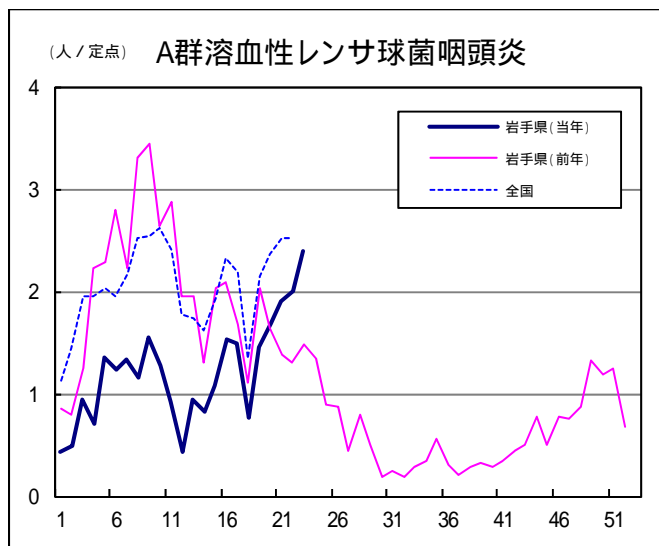
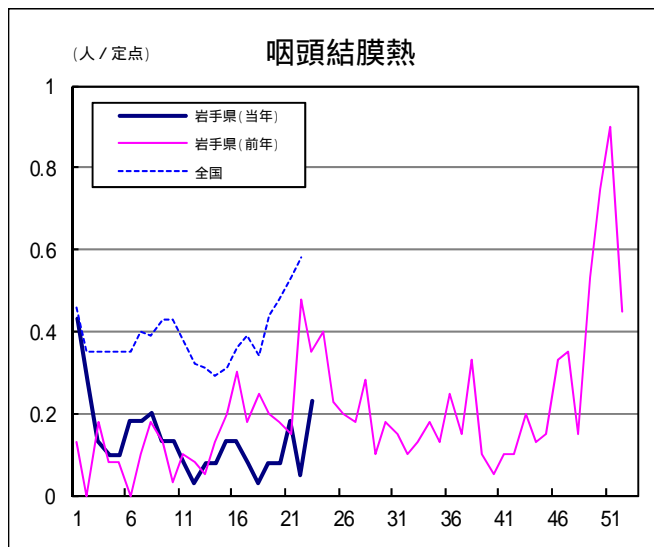
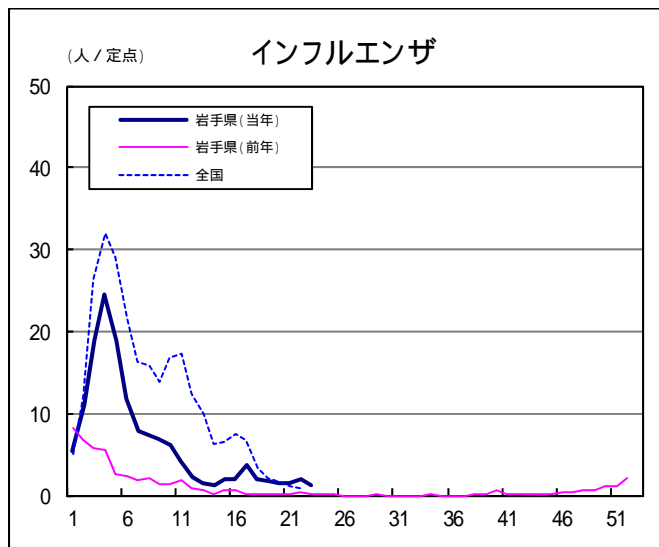
- ・この週には医療機関からの情報はありません。

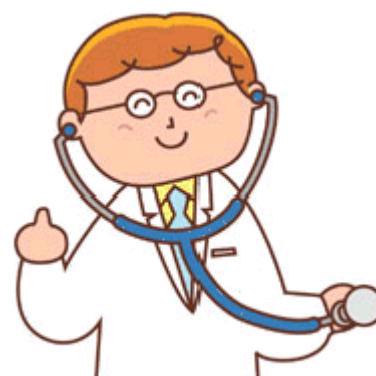
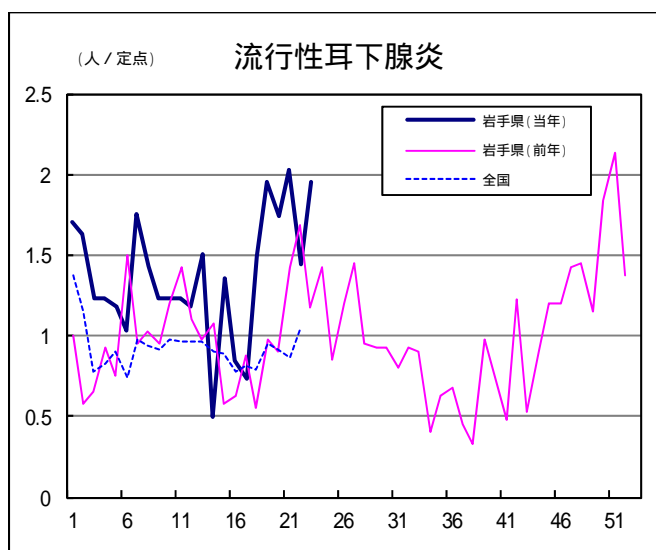
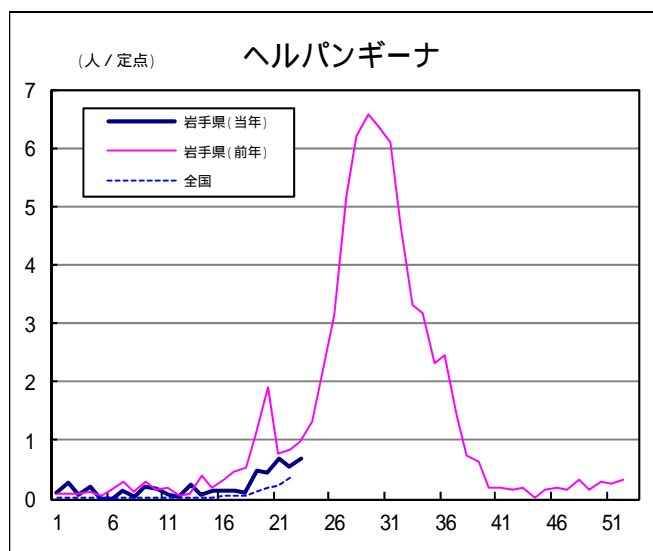
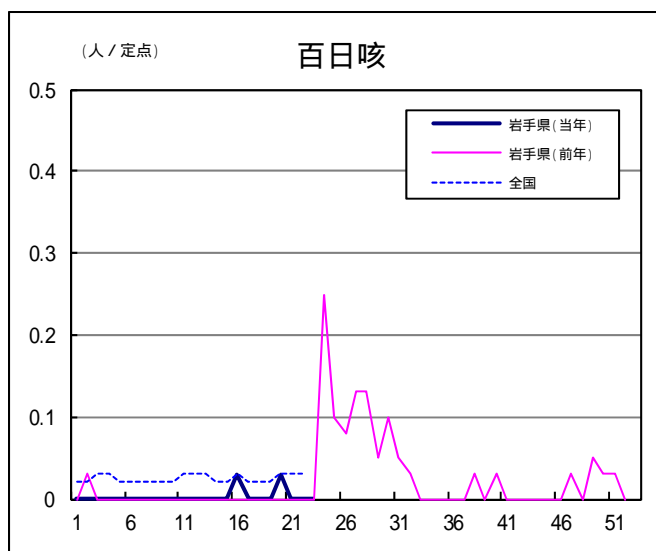
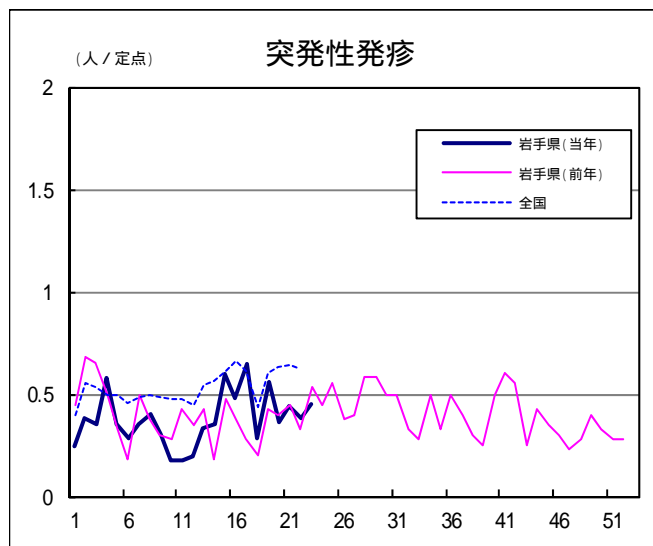
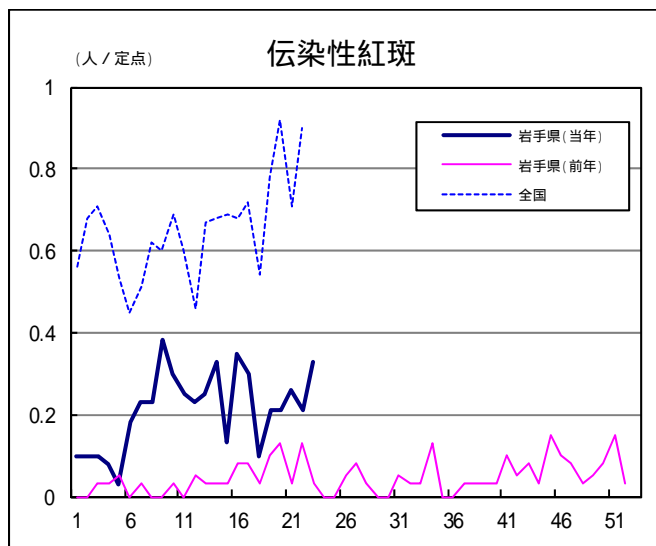
Q & A

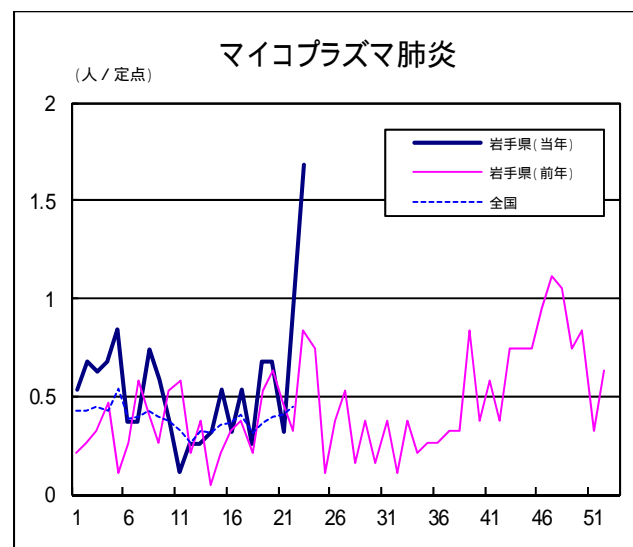
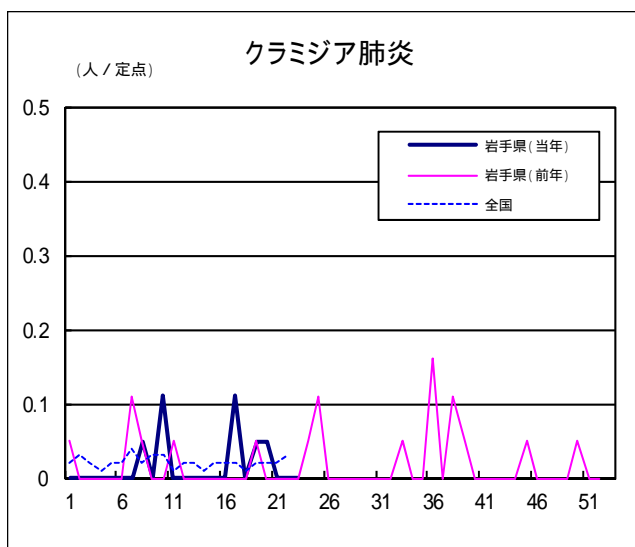
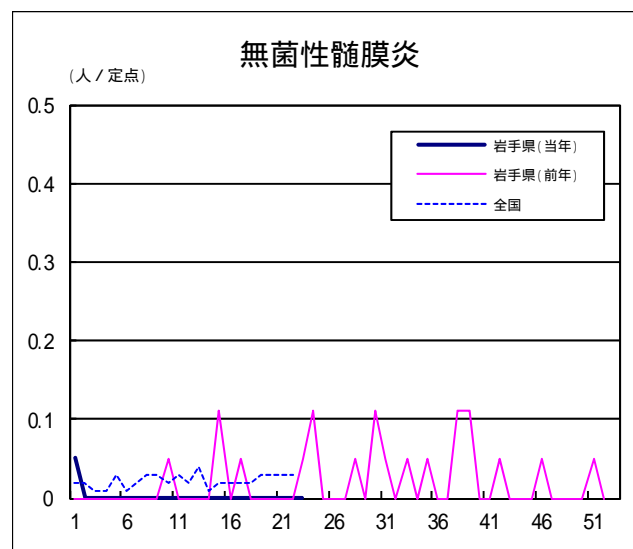
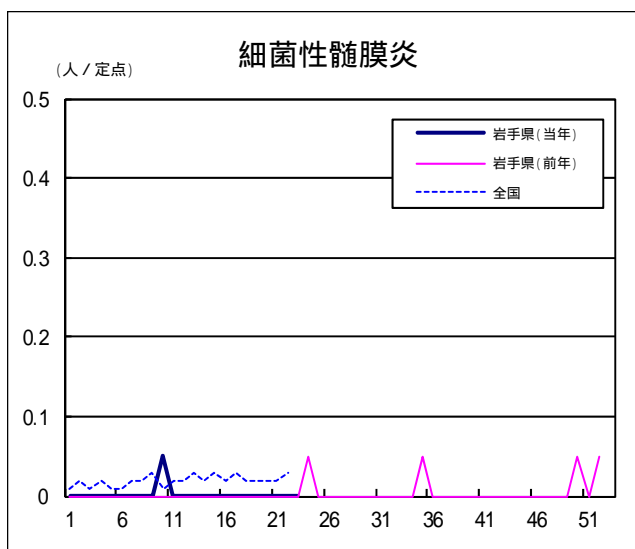
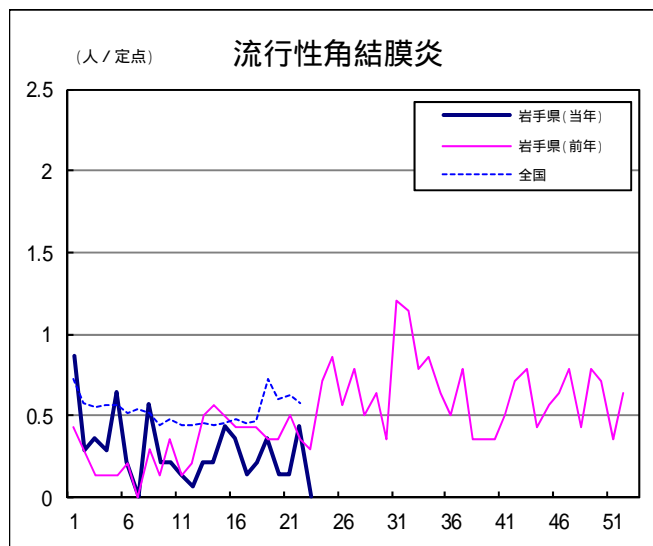
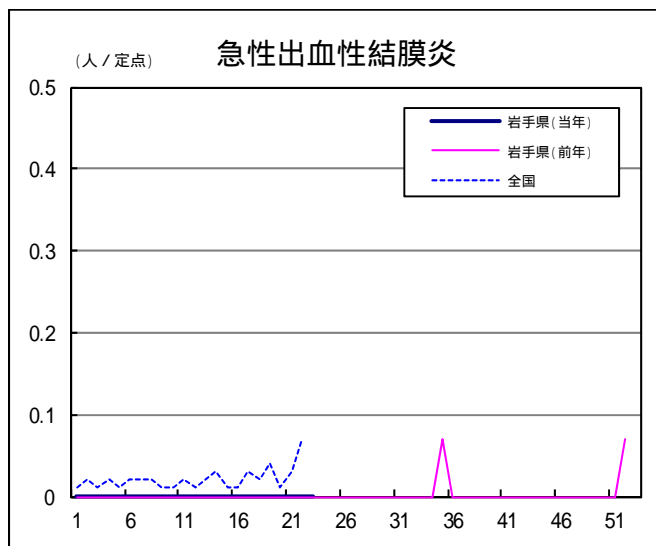
読者の皆様からのご質問にはこの欄でお答えします。

医療機関からの情報や読者の皆様からのご質問は下記の宛先までお寄せください。
岩手県感染症情報センター（岩手県環境保健研究センター保健科学部内）
〒020-0852 岩手県盛岡市飯岡新田1-36-1
TEL:019-656-5669（直通） FAX:019-656-5667
E-mail: CC0019@pref.iwate.jp

疾病別グラフ（定点あたり患者数の推移）







定点医療機関の数

地区	定点種別 インフル エンザ	小児科定 点	眼科定点	基幹定点
岩手県	64	40	14	19
盛岡市	11	7	3	5
県央	7	5	2	0
花巻	7	4	1	2
北上	5	3	1	2
水沢	7	4	1	2
一関	7	4	1	2
大船渡	6	4	1	1
釜石	3	2	1	1
宮古	5	3	1	1
久慈	3	2	1	1
二戸	3	2	1	2

無料です!!

岩手の感染症情報を毎週メールでお届けする

「岩手県感染症情報ウィークリーマガジン」を配信しています。

配信の登録は以下のURLからお願いします。

<http://www.pref.iwate.jp/~hp1353/kansen/mailmagazine.html>

岩手県感染症週報 平成23年第23週 平成23年6月17日発行

監修：岩手県感染症発生動向調査委員会

発行：岩手県環境保健研究センター

岩手県保健福祉部医療推進課

事務局：岩手県感染症情報センター

（岩手県環境保健研究センター保健科学部内）

〒020-0852 岩手県盛岡市飯岡新田1-36-1

TEL:019-656-5669（直通） FAX:019-656-5667

E-mail：CC0019@pref.iwate.jp

URL：http://www.pref.iwate.jp/~hp1353/kansen/

<岩手県感染症情報センター>

http://www.pref.iwate.jp/info.rbz?nd=345&ik=3&pnp=17&pnp=60&pnp=345

<岩手県保健福祉部医療推進課>