

岩手県感染症週報

平成23年第1週（1月3日～1月9日）

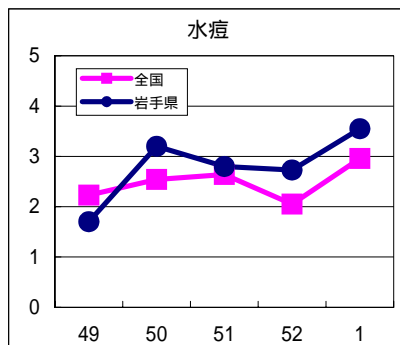
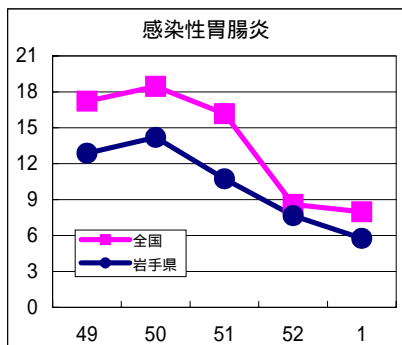
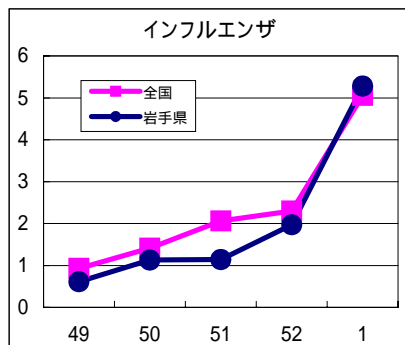
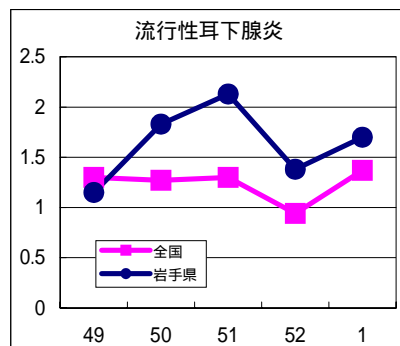
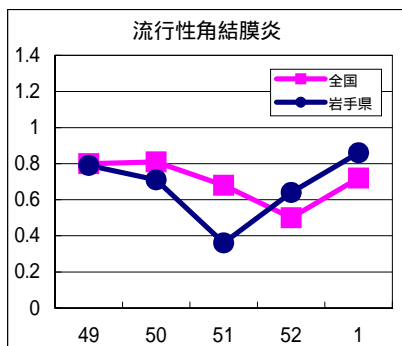
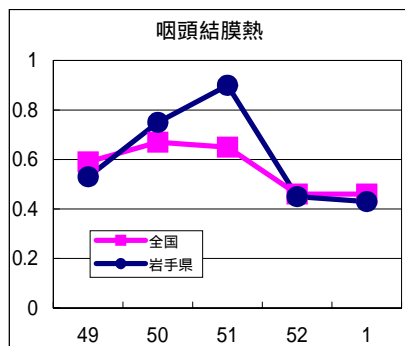
岩手県感染症情報センター

第1週の概要

- 1類感染症 ・患者発生の報告はありませんでした。
- 2類感染症 ・患者発生の報告はありませんでした。
- 3類感染症 ・患者発生の報告はありませんでした。
- 4類感染症 ・患者発生の報告はありませんでした。
- 5類感染症（全数把握対象疾患） ・患者発生の報告はありませんでした。
- 5類感染症（定点把握対象疾患）
 - ・インフルエンザは、前週の定点あたり患者数1.97人から5.28人と増加しました。県内10地区全てで報告があり、久慈（9.33人）、奥州（9.14人）および一関地区（6.71人）の順に多くなっています。今後の感染拡大に備え、手洗い、うがいの励行等による予防が重要となります。咳やくしゃみ等の症状がある場合は、周囲へ感染を拡げないようにマスクを着用するなど咳エチケットが勧められます。
 - ・水痘（みずぼうそう）は、宮古地区で定点あたり患者数が11.33人となり、警報値（7人）を超えました。中部（花巻と北上地区が統合）および釜石地区では、注意報値（4人）を超えました。
 - ・流行性耳下腺炎（おたふくかぜ）は、中部および一関地区で注意報値（3人）を超えました。
 - ・感染性胃腸炎は減少し、定点あたり患者数は5.75人となりましたが、増加している地区もあり、今後も注意が必要です。予防には、流水と石けんを用いた手洗いの徹底と、患者の汚物（特に吐物）の適切な処理が重要です。

最近の注目疾患（定点あたり患者数の過去5週の動き）

（疾患によって目盛りのスケールが違うことに注意）



定点把握対象疾患（過去5週の動き）

（定点あたり患者数）

疾病名	地域	週					流行傾向
		49	50	51	52	1	
インフルエンザ	岩手県	0.61	1.13	1.14	1.97	5.28	↗
	全国	0.93	1.41	2.06	2.3	5.06	
RSウイルス感染症	岩手県	0.85	1.3	1.38	0.73	0.68	→
	全国	1.13	1.33	1.38	1.08	0.97	
咽頭結膜熱	岩手県	0.53	0.75	0.9	0.45	0.43	→
	全国	0.59	0.67	0.65	0.46	0.46	
A群溶血性レンサ球菌咽頭炎	岩手県	1.33	1.18	1.25	0.68	0.43	→
	全国	2.15	2.47	2.25	1.17	1.13	
感染性胃腸炎	岩手県	12.88	14.2	10.73	7.65	5.75	↘
	全国	17.23	18.46	16.18	8.59	7.98	
水痘	岩手県	1.7	3.2	2.8	2.73	3.55	↗
	全国	2.23	2.54	2.64	2.05	2.96	
手足口病	岩手県	0.55	0.28	0.73	0.18	0.13	→
	全国	0.25	0.21	0.19	0.11	0.09	
伝染性紅斑	岩手県	0.05	0.08	0.15	0.03	0.1	→
	全国	0.52	0.58	0.67	0.38	0.56	
突発性発疹	岩手県	0.4	0.33	0.28	0.28	0.25	→
	全国	0.53	0.51	0.48	0.3	0.4	
百日咳	岩手県	0.05	0.03	0.03	0	0	→
	全国	0.03	0.03	0.03	0.02	0.02	
ヘルパンギーナ	岩手県	0.15	0.3	0.25	0.33	0.1	→
	全国	0.05	0.05	0.04	0.03	0.02	
流行性耳下腺炎	岩手県	1.15	1.83	2.13	1.38	1.7	→
	全国	1.3	1.27	1.3	0.94	1.37	
急性出血性結膜炎	岩手県	0	0	0	0.07	0	→
	全国	0.02	0.03	0.03	0.02	0.01	
流行性角結膜炎	岩手県	0.79	0.71	0.36	0.64	0.86	→
	全国	0.8	0.81	0.68	0.5	0.72	
細菌性髄膜炎	岩手県	0	0.05	0	0.05	0	→
	全国	0.02	0.03	0.01	0.02	0.01	
無菌性髄膜炎	岩手県	0	0	0.05	0	0.05	→
	全国	0.03	0.02	0.01	0.01	0.02	
マイコプラズマ肺炎	岩手県	0.74	0.84	0.32	0.63	0.53	→
	全国	0.62	0.63	0.65	0.4	0.43	
クラミジア肺炎（オウム病を除く）	岩手県	0	0.05	0	0	0	→
	全国	0.05	0.05	0.05	0.03	0.02	

【流行傾向の見方】

- 無印 : ほとんど患者が発生していません
- : 患者が発生しています
- ↗ : 警報値を超えた地区が1～2地区あります
- ↘ : 多くの地区で警報値を超えています

全数把握対象疾患(過去5週の動き)

(患者発生数)

	疾病名	(週)					累計	全国	
		49	50	51	52	1		1	累計
一類 感染症	エボラ出血熱	0	0	0	0	0	0	0	0
	クリミア・コンゴ出血熱	0	0	0	0	0	0	0	0
	痘そう	0	0	0	0	0	0	0	0
	南米出血熱	0	0	0	0	0	0	0	0
	ベスト	0	0	0	0	0	0	0	0
	マールブルグ病	0	0	0	0	0	0	0	0
	ラッサ熱	0	0	0	0	0	0	0	0
二類	急性灰白髄炎	0	0	0	0	0	0	0	0
	結核	5	3	3	4	0	0	226	226
	ジフテリア	0	0	0	0	0	0	0	0
	重症呼吸器症候群	0	0	0	0	0	0	0	0
	鳥インフルエンザ(H5N1)	0	0	0	0	0	0	0	0
三類	コレラ	0	0	0	0	0	0	0	0
	細菌性赤痢	0	0	0	0	0	0	1	1
	腸管出血性大腸菌感染症	1	0	0	0	0	0	10	10
	腸チフス	0	0	0	0	0	0	0	0
	パラチフス	0	0	0	0	0	0	1	1
四類 感染症	E型肝炎	0	0	0	0	0	0	0	0
	ウエストナイル熱(ウエストナイル脳炎を含む)	0	0	0	0	0	0	0	0
	A型肝炎	0	0	0	0	0	0	2	2
	エキノコックス症	0	0	0	0	0	0	1	1
	黄熱	0	0	0	0	0	0	0	0
	オウム病	0	0	0	0	0	0	0	0
	オムスク出血熱	0	0	0	0	0	0	0	0
	回帰熱	0	0	0	0	0	0	0	0
	キャサヌル森林病	0	0	0	0	0	0	0	0
	Q熱	0	0	0	0	0	0	0	0
	狂犬病	0	0	0	0	0	0	0	0
	コクシジオイデス症	0	0	0	0	0	0	1	1
	サル痘	0	0	0	0	0	0	0	0
	腎症候性出血熱	0	0	0	0	0	0	0	0
	西部ウマ脳炎	0	0	0	0	0	0	0	0
	ダニ媒介脳炎	0	0	0	0	0	0	0	0
	炭疽	0	0	0	0	0	0	0	0
	つつが虫病	0	0	0	0	0	0	11	11
	デング熱	0	0	0	0	0	0	1	1
	東部ウマ脳炎	0	0	0	0	0	0	0	0
	鳥インフルエンザ(H5N1を除く)	0	0	0	0	0	0	0	0
	ニパウイルス感染症	0	0	0	0	0	0	0	0
	日本紅斑熱	0	0	0	0	0	0	0	0
	日本脳炎	0	0	0	0	0	0	0	0
	ハンタウイルス肺症候群	0	0	0	0	0	0	0	0
	Bウイルス病	0	0	0	0	0	0	0	0
	鼻疽	0	0	0	0	0	0	0	0
	ブルセラ症	0	0	0	0	0	0	0	0
	ベネゼエラウマ脳炎	0	0	0	0	0	0	0	0
	ヘンドラウイルス感染症	0	0	0	0	0	0	0	0
	発疹チフス	0	0	0	0	0	0	0	0
	ボツリヌス症	0	0	0	0	0	0	0	0
	マラリア	0	0	0	0	0	0	1	1
野兔病	0	0	0	0	0	0	0	0	
ライム病	0	0	0	0	0	0	0	0	
リッサウイルス感染症	0	0	0	0	0	0	0	0	
リフトバレー熱	0	0	0	0	0	0	0	0	
類鼻疽	0	0	0	0	0	0	0	0	
レジオネラ症	0	0	0	0	0	0	7	7	
レプトスピラ症	0	0	0	0	0	0	0	0	
ロッキー山紅斑熱	0	0	0	0	0	0	0	0	

全数把握対象疾患（続き）（過去5週の動き）

（患者発生数）

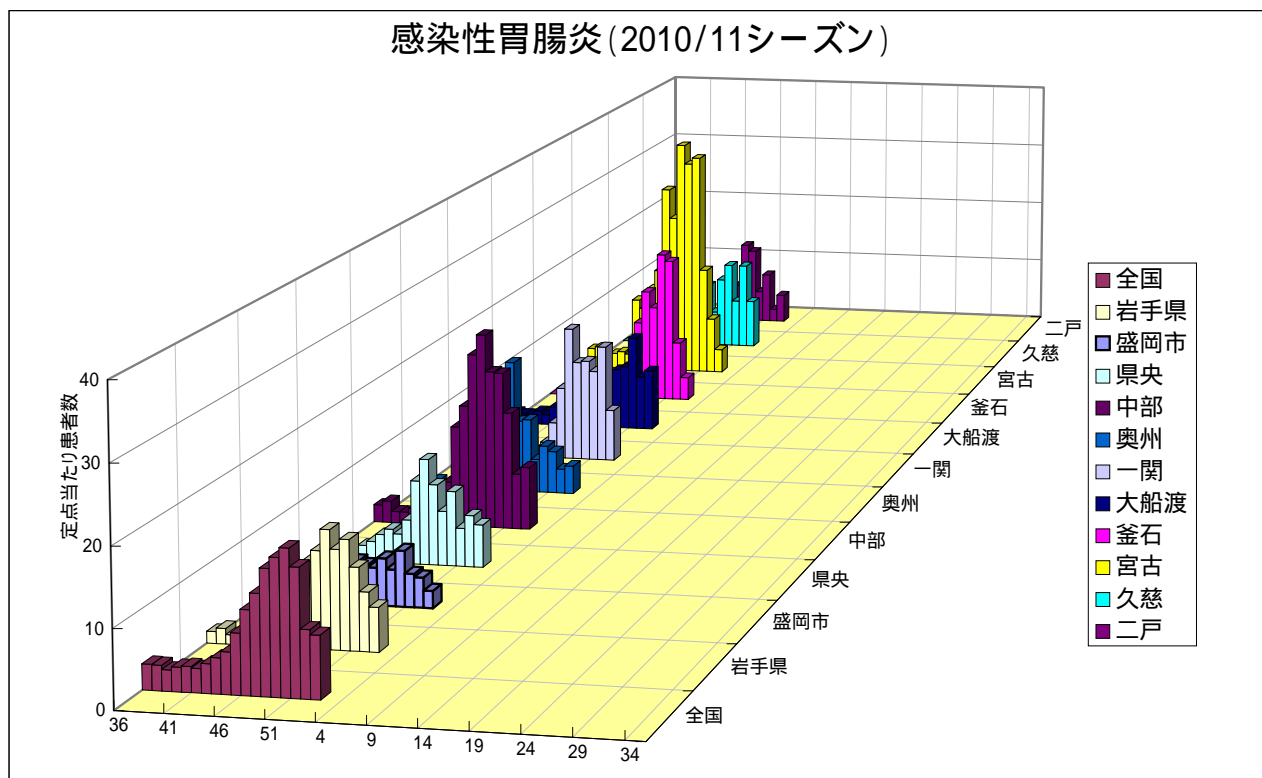
分類	疾病名	岩手県					累計	全国	
		(週) 49	50	51	52	1		1	累計
五類 感染症	アメーバ赤痢	0	0	0	0	0	0	4	4
	ウイルス性肝炎（A型肝炎及びE型肝炎を除く）	0	0	0	0	0	0	2	2
	急性脳炎（ウエストナイル脳炎及び日本脳炎を除く）	0	0	0	0	0	0	3	3
	クリプトスポリジウム症	0	0	0	0	0	0	0	0
	クロイツフェルト・ヤコブ病	0	0	0	0	0	0	1	1
	劇症型溶血性レンサ球菌感染症	0	0	0	0	0	0	2	2
	後天性免疫不全症候群	0	0	0	0	0	0	7	7
	ジアルジア症	0	0	0	0	0	0	1	1
	髄膜炎菌性髄膜炎	0	0	0	0	0	0	0	0
	先天性風しん症候群	0	0	0	0	0	0	0	0
	梅毒	0	0	0	0	0	0	4	4
	破傷風	0	0	0	0	0	0	1	1
	バンコマイシン耐性黄色ブドウ球菌感染症	0	0	0	0	0	0	0	0
	バンコマイシン耐性腸球菌感染症	0	0	0	0	0	0	0	0
	風しん	0	0	0	1	0	0	1	1
	麻しん	0	0	0	0	0	0	6	6

今注目の感染症

感染性胃腸炎

感染性胃腸炎は、例年冬季に患者数が増加します。今シーズンもノロウイルスによる集団発生があるなど、患者の発生がみられています。

予防には、石けんと流水による手洗いが重要です。また、汚物等进行处理する場合は、家庭用の漂白剤に含まれている次亜塩素酸ナトリウムが有効です。

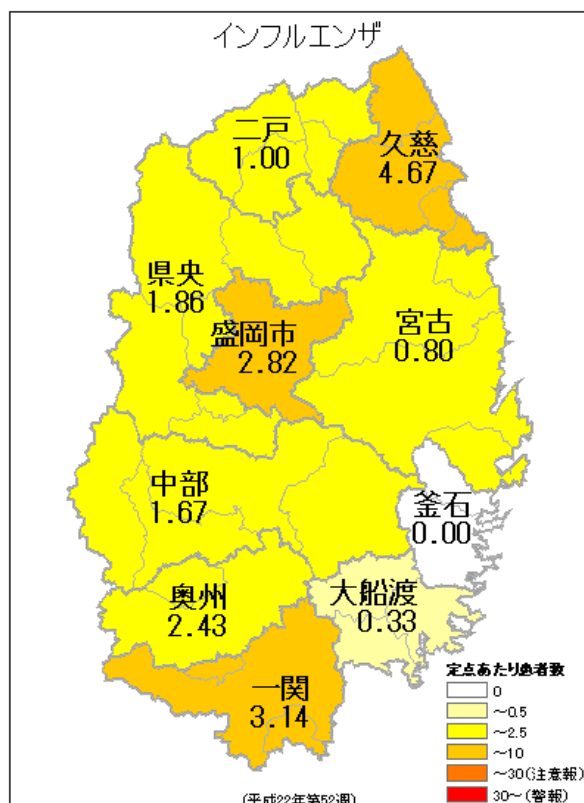
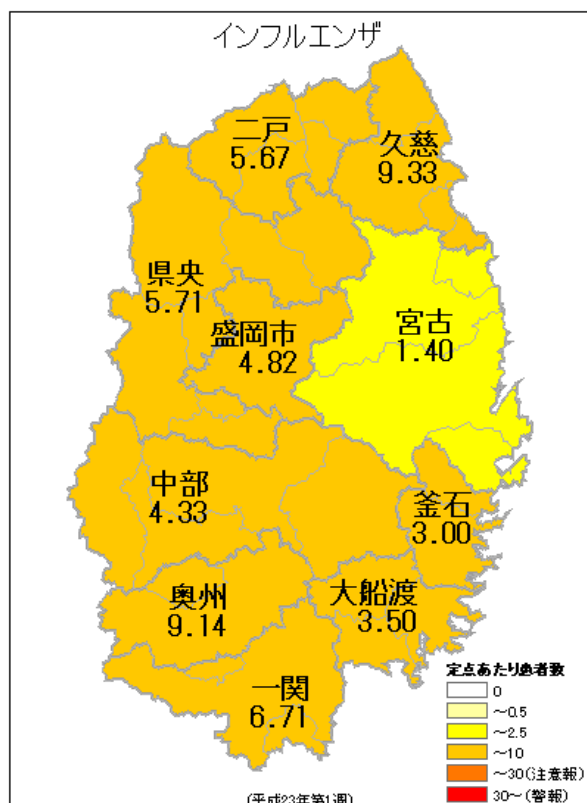
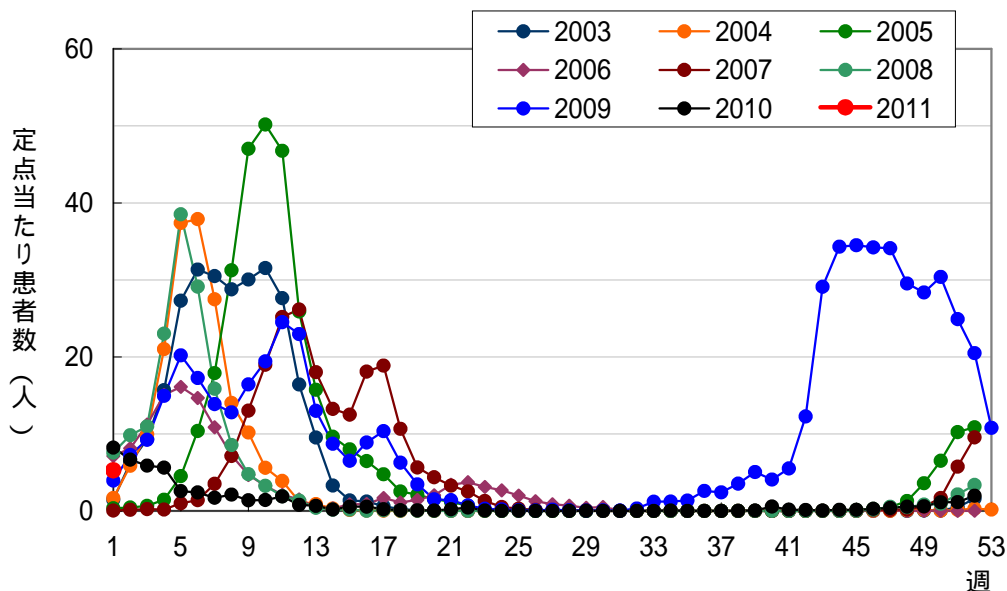


今注目の感染症（つづき）

インフルエンザ

県内の定点あたりインフルエンザ患者数は5.28人となりました。今後の感染拡大に備え、手洗い、うがいの励行等による予防が重要となります。咳やくしゃみ等の症状がある場合は、周囲へ感染を拡げないようにマスクを着用するなど咳エチケットが勧められます。

インフルエンザ、岩手県



インフルエンザ、定点あたり患者数、地区別
左：第1週、右：第52週

病原体検出情報

- ・この週には病原体検出情報はありません。

集団感染情報

感染性胃腸炎の集団発生

- 1 一関市内の介護保険施設（入所者78名、職員数69名）
 - ・1月3日（月）から1月12日（水）にかけて11名（入所者7名、職員数4名）に症状（嘔吐、下痢等）
 - ・有症者5名中4名からノロウイルスを確認

医療機関からの情報

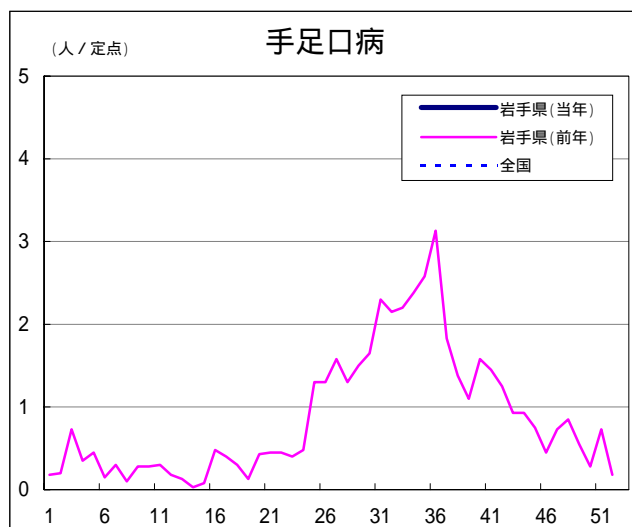
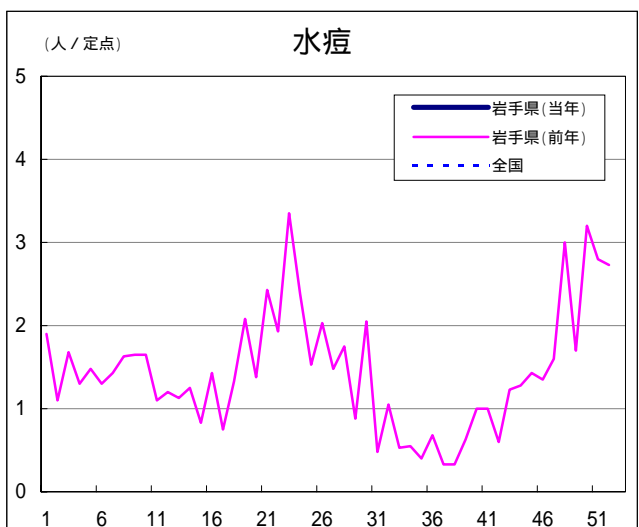
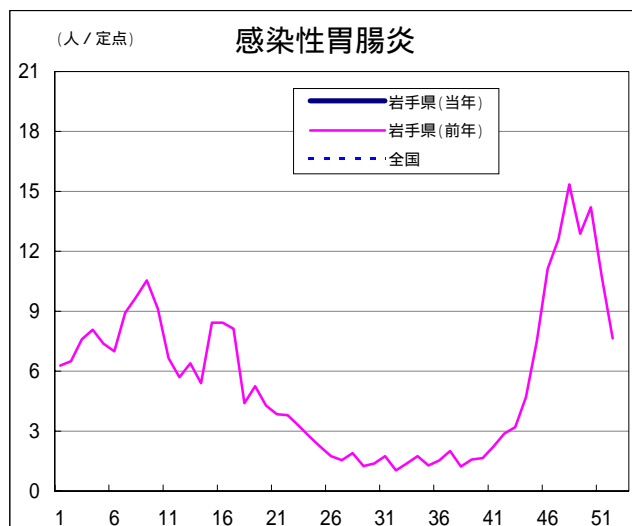
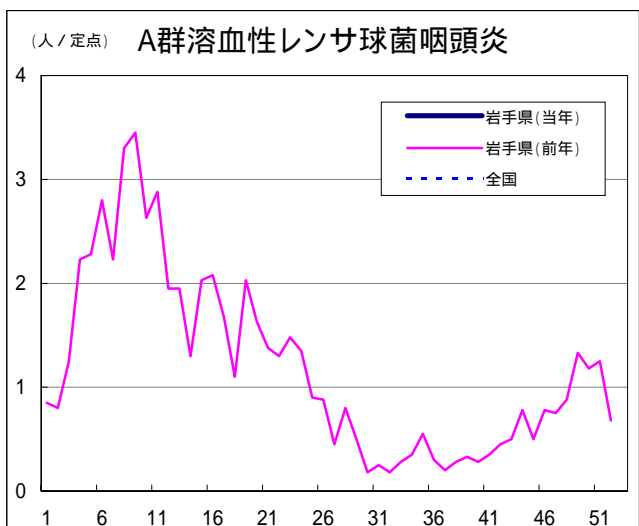
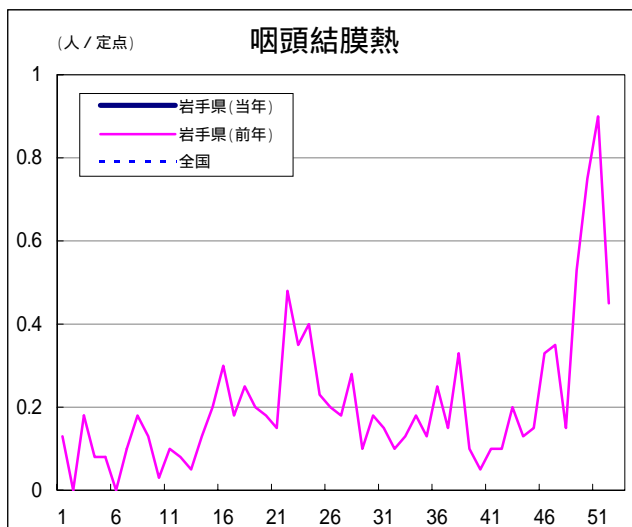
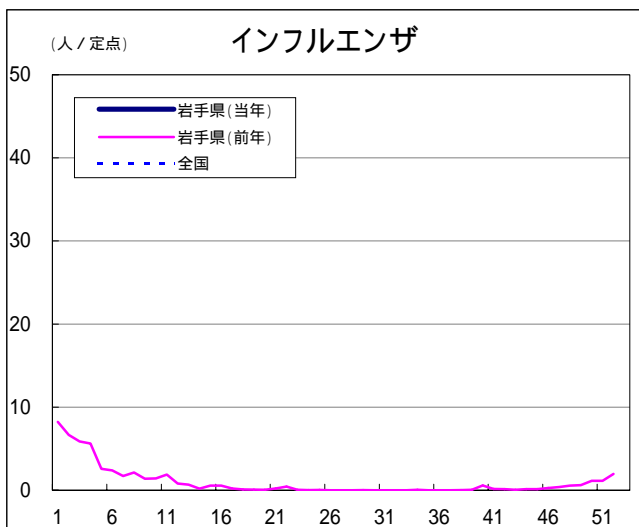
- ・この週には医療機関からの情報はありません。

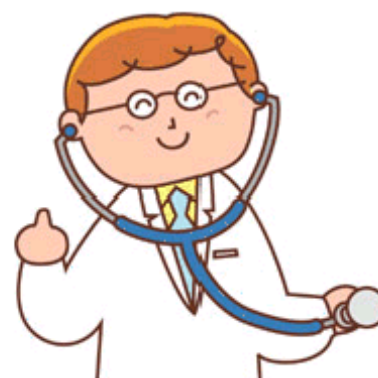
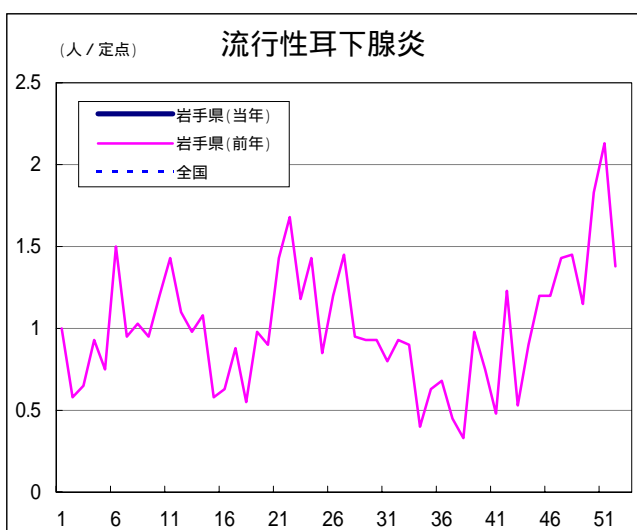
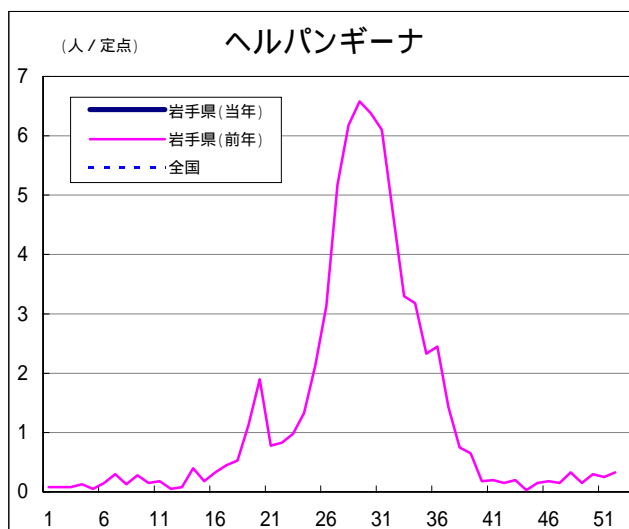
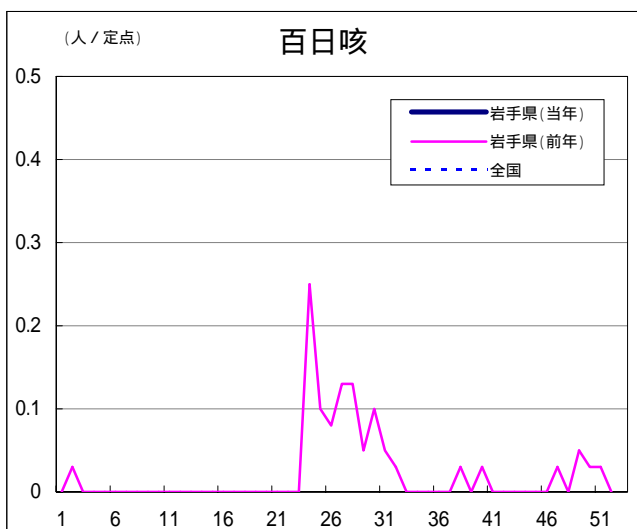
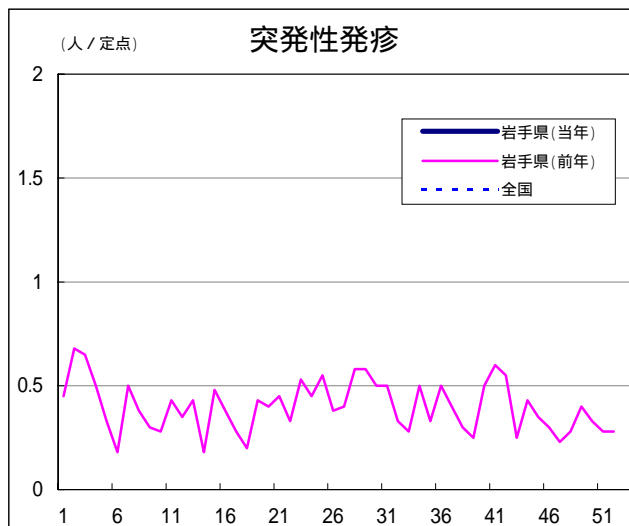
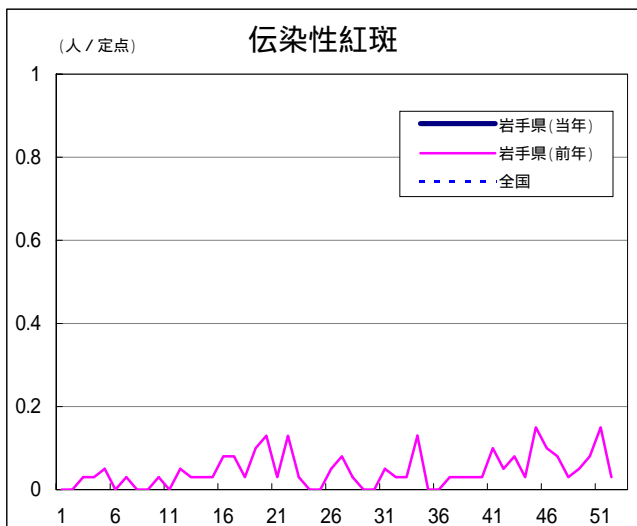
Q & A

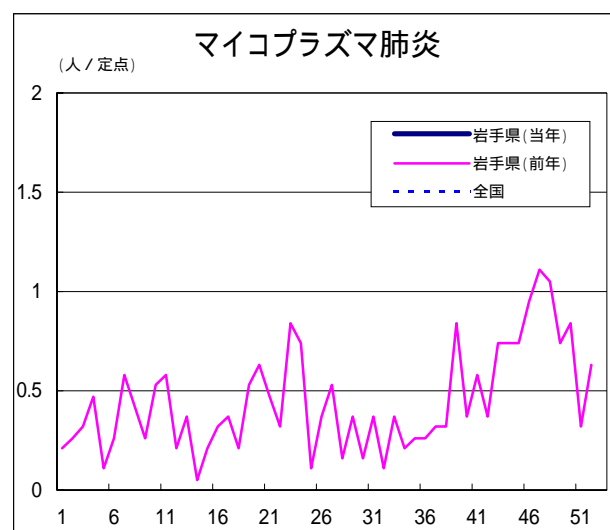
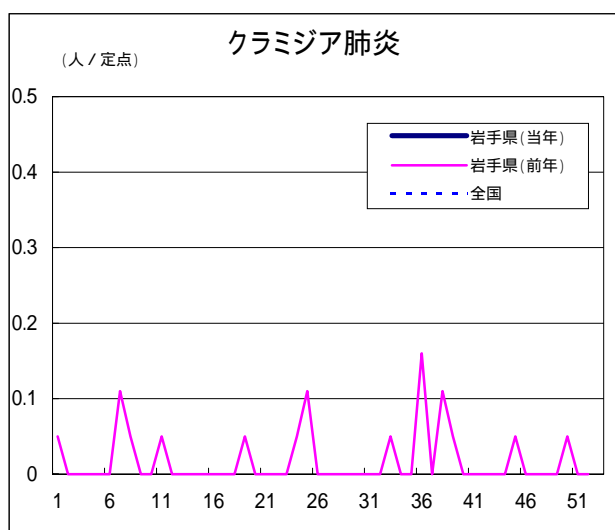
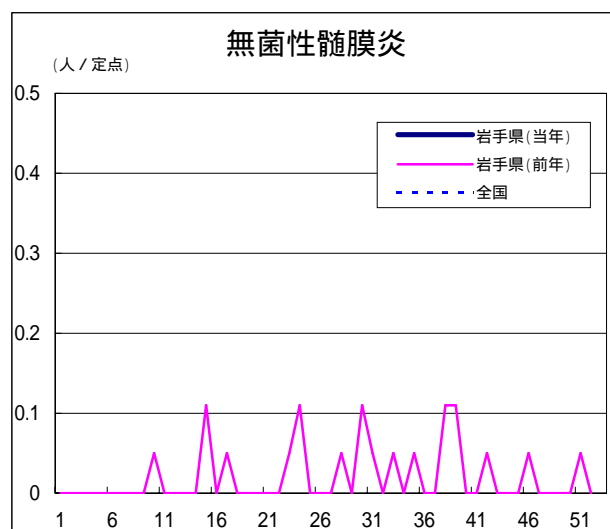
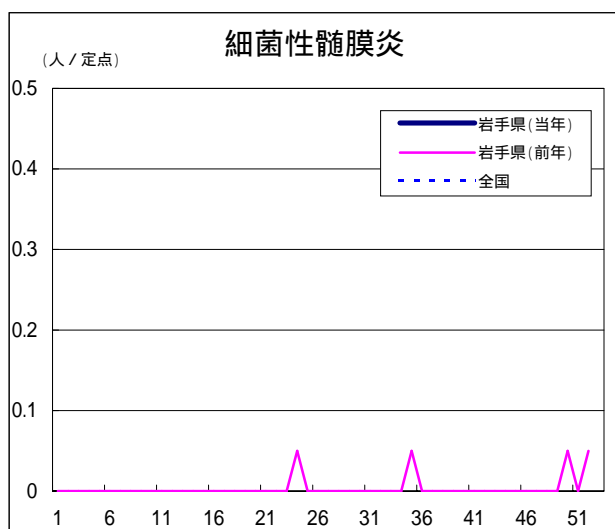
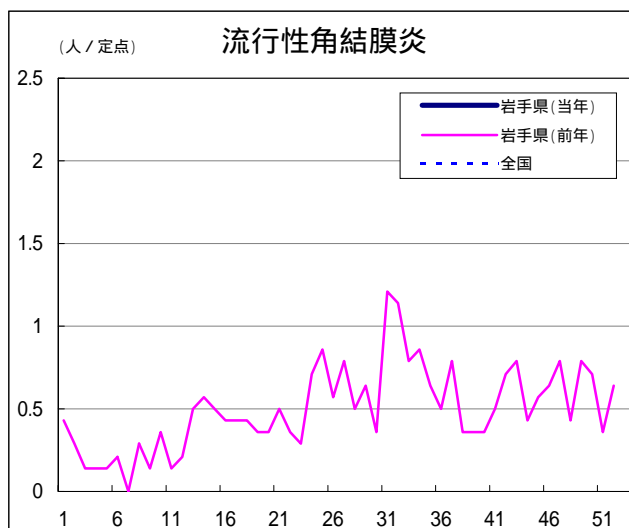
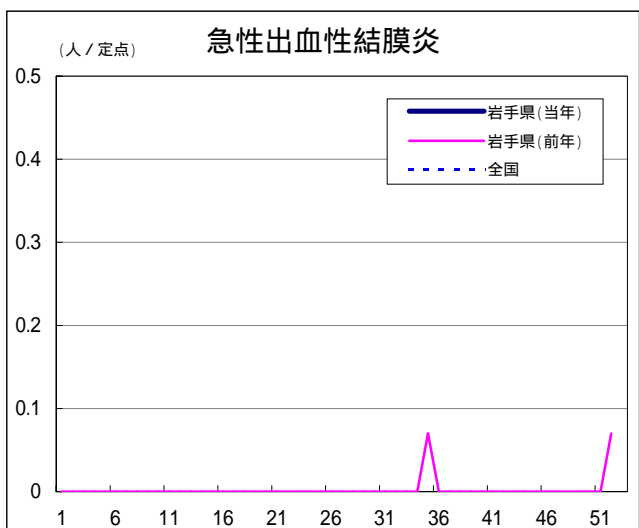
読者の皆様からのご質問にはこの欄でお答えします。

医療機関からの情報や読者の皆様からのご質問は下記の宛先までお寄せください。
岩手県感染症情報センター（岩手県環境保健研究センター保健科学部内）
〒020-0852 岩手県盛岡市飯岡新田1-36-1
TEL:019-656-5669（直通） FAX:019-656-5667
E-mail : CC0019@pref.iwate.jp

疾病別グラフ(定点あたり患者数の推移)







定点医療機関の数

地区	定点種別 インフル エンザ	小児科定 点	眼科定点	基幹定点
岩手県	64	40	14	19
盛岡市	11	7	3	5
県央	7	5	2	0
花巻	7	4	1	2
北上	5	3	1	2
水沢	7	4	1	2
一関	7	4	1	2
大船渡	6	4	1	1
釜石	3	2	1	1
宮古	5	3	1	1
久慈	3	2	1	1
二戸	3	2	1	2

無料です!!

岩手の感染症情報を毎週メールでお届けする

「岩手県感染症情報ウィークリーマガジン」を配信しています。

配信の登録は以下のURLからお願いします。

<http://www.pref.iwate.jp/~hp1353/kansen/maimagazine.html>

岩手県感染症週報 平成23年第1週 平成23年1月14日発行

監修：岩手県感染症発生動向調査委員会

発行：岩手県環境保健研究センター

岩手県保健福祉部医療推進課

事務局：岩手県感染症情報センター

（岩手県環境保健研究センター保健科学部内）

〒020-0852 岩手県盛岡市飯岡新田1-36-1

TEL:019-656-5669（直通） FAX:019-656-5667

E-mail：CC0019@pref.iwate.jp

URL：http://www.pref.iwate.jp/~hp1353/kansen/

<岩手県感染症情報センター>

http://www.pref.iwate.jp/info.rbz?nd=345&ik=3&pnp=17&pnp=60&pnp=345

<岩手県保健福祉部医療推進課>