

# 岩手県感染症週報

平成21年第32週（8月3日～8月9日）

岩手県感染症情報センター

## 第32週の概要

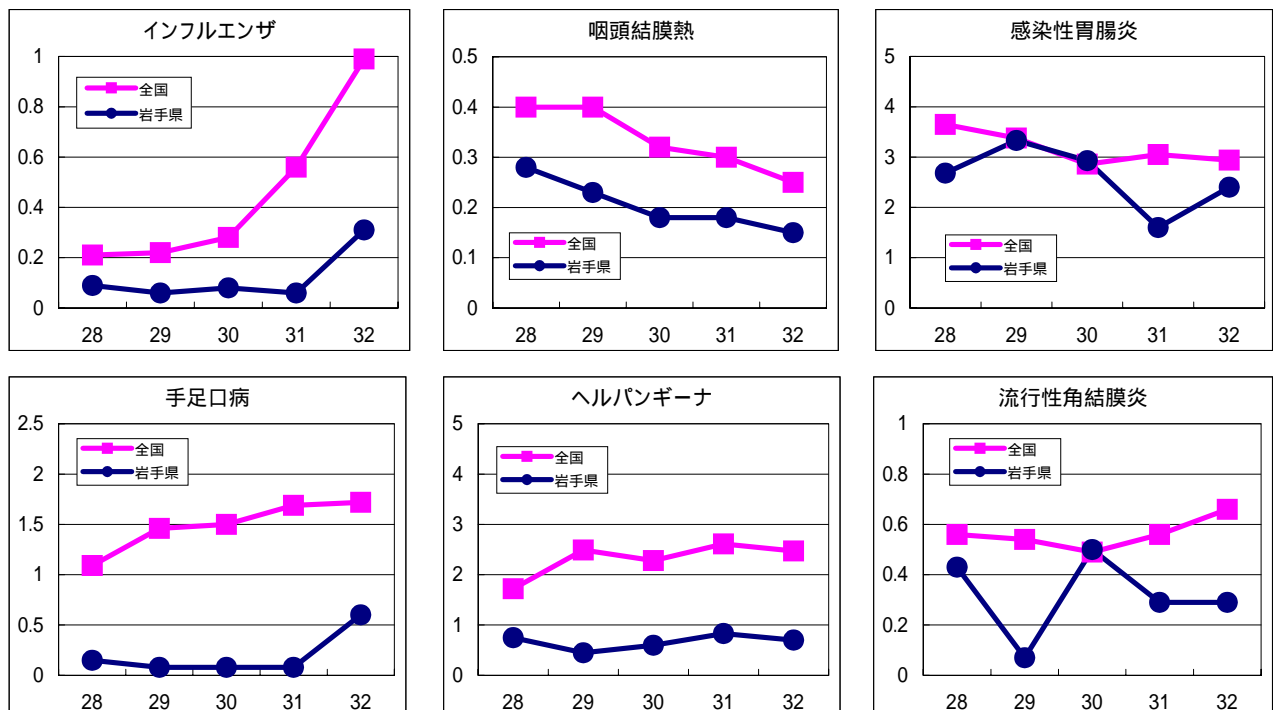
- 1 類感染症 ・患者発生 の報告はありませんでした。
- 2 類感染症 ・結核の報告が2例ありました。
- 3 類感染症 ・腸管出血性大腸菌感染症は、1例の報告がありました。患者は80歳代の女性です。
- 4 類感染症 ・患者発生 の報告はありませんでした。
- 5 類感染症（全数把握対象疾患）  
・患者発生 の報告はありませんでした。
- 5 類感染症（定点把握対象疾患）  
・手足口病は、二戸地区で増加しました。本疾患の主な症状は、口腔粘膜、手や足などに現れる水疱性の発疹などで、基本的に数日で回復しますが、まれに髄膜炎を起こすことがあるので、頭痛や嘔吐がある場合は小児科受診が必要です。  
・咽頭結膜熱は、釜石地区で前週に続き多い状態が続いています。

### 新型インフルエンザ等感染症

- ・新型インフルエンザは、7月24日から8月9日までに、奥州地区の学校や久慈地区の社会福祉施設で集団感染が報告されています。また、定点医療機関からのインフルエンザの報告は、盛岡市、県央（八幡平市、紫波郡、岩手郡）地区で前週より増加しました。本県では、新型インフルエンザの外来医療体制について、8月17日から原則として全ての一般医療機関で診療を行う方式に移行します。急な発熱やせきなどインフルエンザを疑う症状がある場合は、かかりつけ医等の医療機関に電話等で相談のうえ、その指示に従って受診していただくことになります。

## 最近の注目疾患（定点あたり患者数の過去5週の動き）

（疾患によって目盛りのスケールが違うことに注意）



定点把握対象疾患（過去5週の動き）

（定点あたり患者数）

疾病名	地域	週					流行傾向
		28	29	30	31	32	
インフルエンザ	岩手県	0.09	0.06	0.08	0.06	0.31	↗
	全国	0.21	0.22	0.28	0.56	0.99	
RSウイルス感染症	岩手県	0.08	0.13	0.08	0.08	0.05	→
	全国	0.05	0.06	0.06	0.06	0.08	
咽頭結膜熱	岩手県	0.28	0.23	0.18	0.18	0.15	→
	全国	0.4	0.4	0.32	0.3	0.25	
A群溶血性レンサ球菌咽頭炎	岩手県	0.65	0.9	0.63	0.53	0.45	→
	全国	1.37	1.2	0.87	0.73	0.61	
感染性胃腸炎	岩手県	2.68	3.33	2.93	1.6	2.4	→
	全国	3.65	3.38	2.86	3.05	2.94	
水痘	岩手県	0.73	1.18	0.6	1.03	0.65	→
	全国	1.07	1.09	0.77	0.77	0.62	
手足口病	岩手県	0.15	0.08	0.08	0.08	0.6	↗
	全国	1.09	1.46	1.5	1.69	1.72	
伝染性紅斑	岩手県	0.1	0.1	0.03	0.1	0.03	→
	全国	0.24	0.2	0.14	0.15	0.14	
突発性発疹	岩手県	0.6	0.58	0.63	0.78	0.63	→
	全国	0.82	0.82	0.69	0.75	0.75	
百日咳	岩手県	0	0	0	0	0	→
	全国	0.04	0.04	0.05	0.04	0.04	
ヘルパンギーナ	岩手県	0.75	0.45	0.6	0.83	0.7	→
	全国	1.72	2.49	2.28	2.61	2.47	
流行性耳下腺炎	岩手県	0.15	0.18	0.18	0.35	0.23	→
	全国	0.89	0.9	0.82	0.91	0.84	
急性出血性結膜炎	岩手県	0	0	0	0	0	→
	全国	0.01	0.02	0.02	0.02	0.01	
流行性角結膜炎	岩手県	0.43	0.07	0.5	0.29	0.29	→
	全国	0.56	0.54	0.49	0.56	0.66	
細菌性髄膜炎	岩手県	0.05	0	0	0	0	→
	全国	0.03	0.03	0.01	0.01	0.02	
無菌性髄膜炎	岩手県	0	0	0.05	0	0	→
	全国	0.03	0.04	0.04	0.05	0.04	
マイコプラズマ肺炎	岩手県	0.26	0.21	0.21	0.26	0.37	→
	全国	0.39	0.36	0.35	0.32	0.36	
クラミジア肺炎（オウム病を除く）	岩手県	0	0	0.11	0.05	0	→
	全国	0.01	0.02	0.02	0.02	0.02	

【流行傾向の見方】

- 無印：ほとんど患者が発生していません
- ：患者が発生しています
- ↗：警報値を超えた地区が1～2地区あります
- ↘：多くの地区で警報値を超えています

全数把握対象疾患（過去5週の動き）

（患者発生数）

分類	疾病名	(週)					累計	全国	
		28	29	30	31	32		32	累計
一類 感染症	エボラ出血熱	0	0	0	0	0	0	0	0
	クリミア・コンゴ出血熱	0	0	0	0	0	0	0	0
	痘そう	0	0	0	0	0	0	0	0
	南米出血熱	0	0	0	0	0	0	0	0
	ベスト	0	0	0	0	0	0	0	0
	マールブルグ病	0	0	0	0	0	0	0	0
	ラッサ熱	0	0	0	0	0	0	0	0
二類	急性灰白髄炎	0	0	0	0	0	0	0	0
	結核	8	4	4	4	2	110	299	15909
	ジフテリア	0	0	0	0	0	0	0	0
	重症呼吸器症候群	0	0	0	0	0	0	0	0
	鳥インフルエンザ（H5N1）	0	0	0	0	0	0	0	0
三類	コレラ	0	0	0	0	0	0	0	5
	細菌性赤痢	0	0	0	0	0	3	0	100
	腸管出血性大腸菌感染症	7	3	1	2	1	29	131	1767
	腸チフス	0	0	0	0	0	0	0	19
四類 感染症	パラチフス	0	0	0	0	0	0	1	14
	E型肝炎	0	0	0	0	0	0	0	29
	ウエストナイル熱（ウエストナイル脳炎を含む）	0	0	0	0	0	0	0	0
	A型肝炎	0	0	0	0	0	0	0	82
	エキノкокクス症	0	0	0	0	0	0	0	15
	黄熱	0	0	0	0	0	0	0	0
	オウム病	0	0	0	0	0	0	0	14
	オムスク出血熱	0	0	0	0	0	0	0	0
	回帰熱	0	0	0	0	0	0	0	0
	キャサヌル森林病	0	0	0	0	0	0	0	0
	Q熱	0	0	0	0	0	0	0	2
	狂犬病	0	0	0	0	0	0	0	0
	コクシジオイデス症	0	0	0	0	0	0	0	2
	サル痘	0	0	0	0	0	0	0	0
	腎症候性出血熱	0	0	0	0	0	0	0	0
	西部ウマ脳炎	0	0	0	0	0	0	0	0
	ダニ媒介脳炎	0	0	0	0	0	0	0	0
	炭疽	0	0	0	0	0	0	0	0
	つつが虫病	0	0	0	0	0	7	1	106
	デング熱	0	0	0	0	0	0	2	39
	東部ウマ脳炎	0	0	0	0	0	0	0	0
	鳥インフルエンザ（H5N1を除く）	0	0	0	0	0	0	0	0
	ニパウイルス感染症	0	0	0	0	0	0	0	0
	日本紅斑熱	0	0	0	0	0	0	2	46
	日本脳炎	0	0	0	0	0	0	0	0
	ハンタウイルス肺症候群	0	0	0	0	0	0	0	0
	Bウイルス病	0	0	0	0	0	0	0	0
	鼻疽	0	0	0	0	0	0	0	0
	ブルセラ症	0	0	0	0	0	0	0	1
	ベネゼエラウマ脳炎	0	0	0	0	0	0	0	0
	ヘンドラウイルス感染症	0	0	0	0	0	0	0	0
	発疹チフス	0	0	0	0	0	0	0	0
	ボツリヌス症	0	0	0	0	0	0	0	0
	マラリア	0	0	0	0	0	0	1	38
	野兔病	0	0	0	0	0	0	0	0
	ライム病	0	0	0	0	0	0	0	3
	リッサウイルス感染症	0	0	0	0	0	0	0	0
	リフトバレー熱	0	0	0	0	0	0	0	0
	類鼻疽	0	0	0	0	0	0	0	0
	レジオネラ症	0	0	1	1	0	6	15	418
	レプトスピラ症	0	0	0	0	0	0	0	6
	ロッキー山紅斑熱	0	0	0	0	0	0	0	0

全数把握対象疾患（続き）（過去5週の動き）

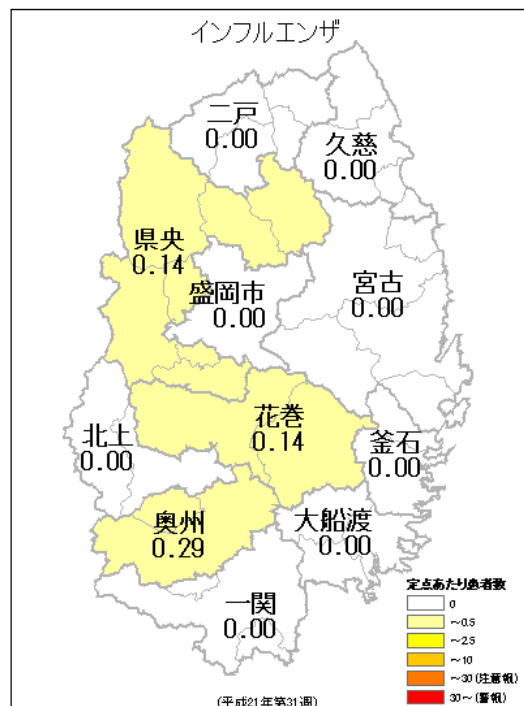
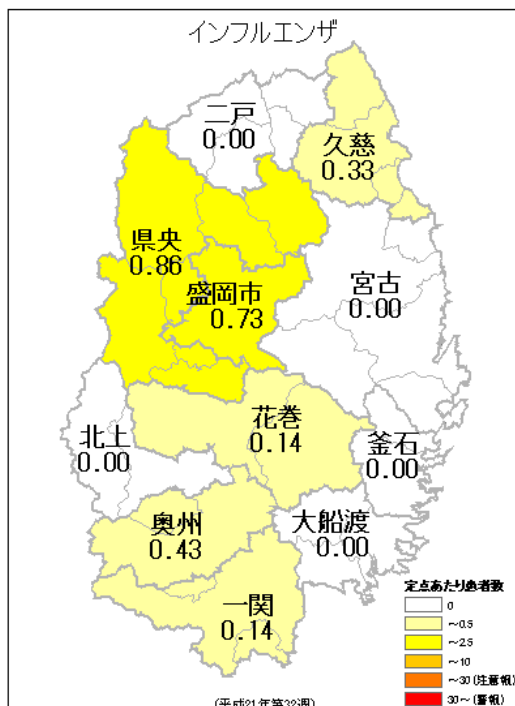
（患者発生数）

分類	疾病名	（週）					累計	全国	
		28	29	30	31	32		32	累計
五類感染症	アメーバ赤痢	0	0	0	0	0	3	12	495
	ウイルス性肝炎（A型肝炎及びE型肝炎を除く）	0	1	0	0	0	1	4	136
	急性脳炎（ウエストナイル脳炎及び日本脳炎を除く）	0	0	0	0	0	1	0	138
	クリプトスポリジウム症	0	0	0	0	0	0	0	12
	クロイツフェルト・ヤコブ病	0	0	0	0	0	0	4	79
	劇症型溶血性レンサ球菌感染症	0	0	0	0	0	0	1	78
	後天性免疫不全症候群	0	0	0	0	0	1	9	903
	ジアルジア症	0	0	0	0	0	0	0	50
	髄膜炎菌性髄膜炎	0	0	0	0	0	0	0	9
	先天性風しん症候群	0	0	0	0	0	0	0	0
	梅毒	0	0	0	0	0	1	7	441
	破傷風	0	0	0	0	0	1	0	62
	バンコマイシン耐性黄色ブドウ球菌感染症	0	0	0	0	0	0	0	0
	バンコマイシン耐性腸球菌感染症	0	0	0	0	0	0	0	55
	風しん	0	0	0	0	0	0	6	123
	麻疹	0	0	0	0	0	2	12	545

今注目の感染症

インフルエンザ

新型インフルエンザは、7月24日から8月9日までに、奥州地区の学校や久慈地区の社会福祉施設で集団感染が報告されています。また、定点医療機関からのインフルエンザの報告は、盛岡市、県央（八幡平市、紫波郡、岩手郡）地区で前週より増加しました。



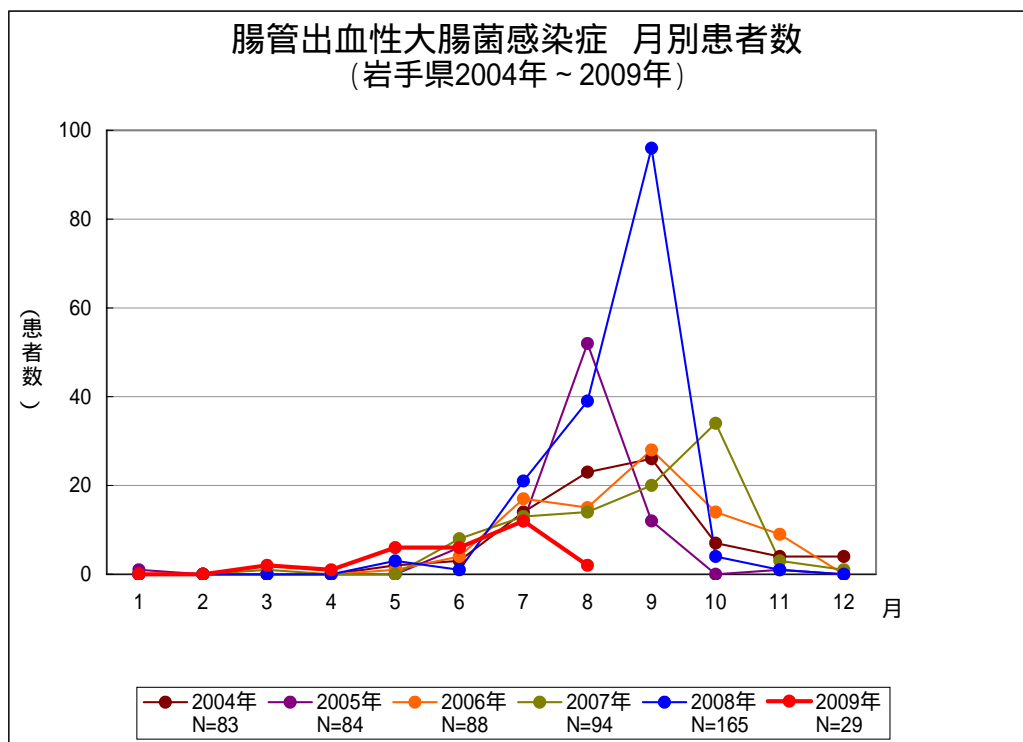
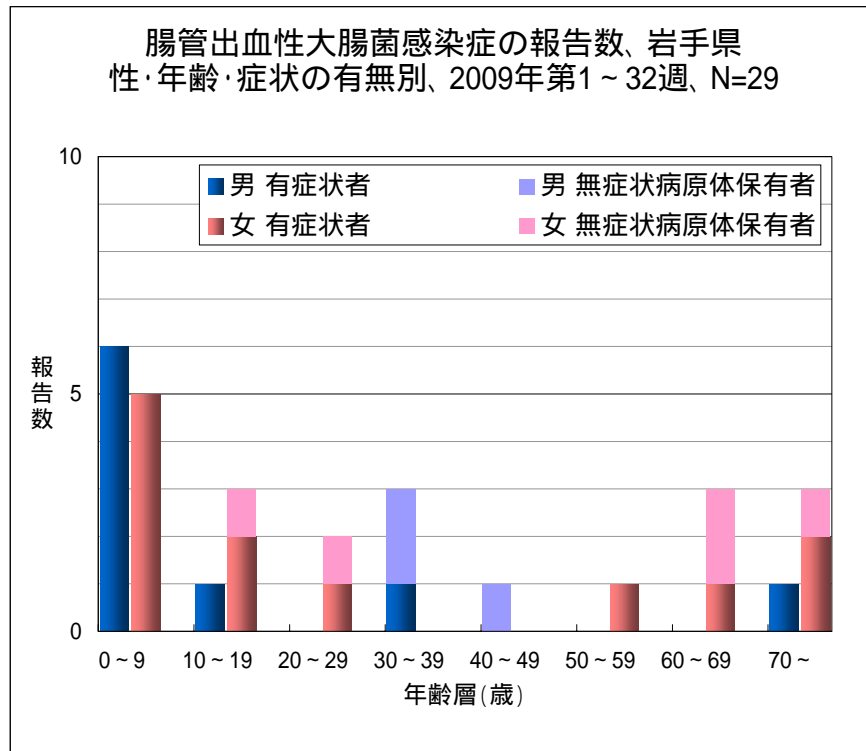
インフルエンザ、定点あたり患者数、地区別

左：2009年第32週、右：第31週

今注目の感染症（つづき）

腸管出血性大腸菌感染症

腸管出血性大腸菌感染症は、第32週までに29例の患者が報告されています。原因となった大腸菌は、O157が13例、O26が12例、O111が2例、その他が2例となっています。



## 病原体検出情報

- ・ 感染性胃腸炎の患者の糞便から、アデノウイルス41型を1件検出しました。
- ・ 上気道炎の患者の咽頭拭い液から、アデノウイルス3型を2件、B群コクサッキーウイルス1型を1件、ライノウイルスを1件、それぞれ検出しました。

## 集団感染情報

新型インフルエンザ患者の集団感染が疑われる事例について（8月7日岩手県発表）

- 1 集団の種類 介護老人保健施設
- 2 所在市町村 久慈市
- 3 感染が疑われる者 5名（うち確定患者数1名）

## 医療機関からの情報

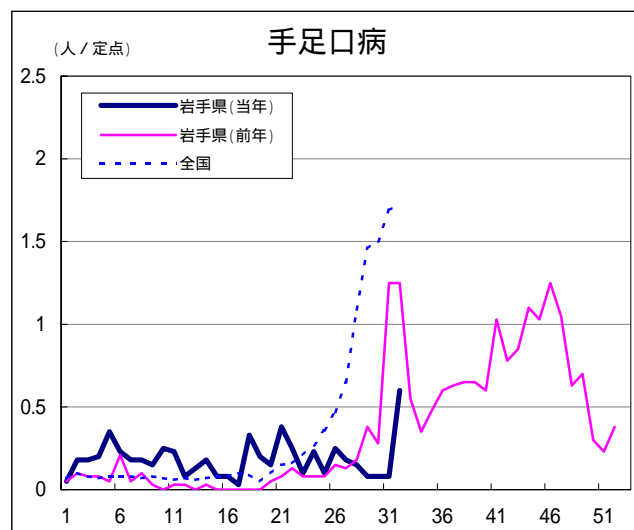
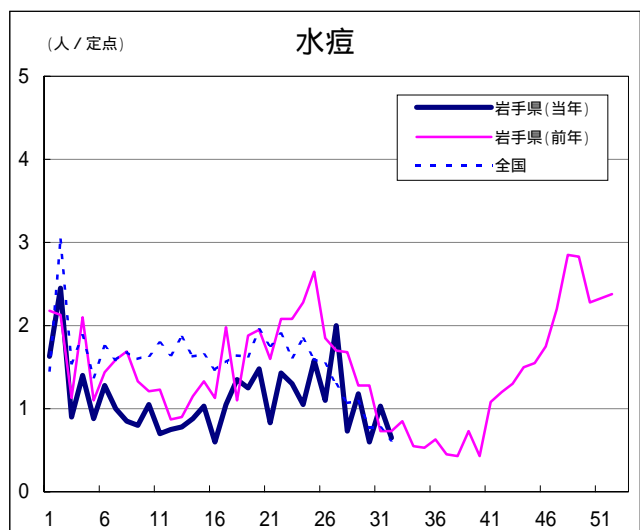
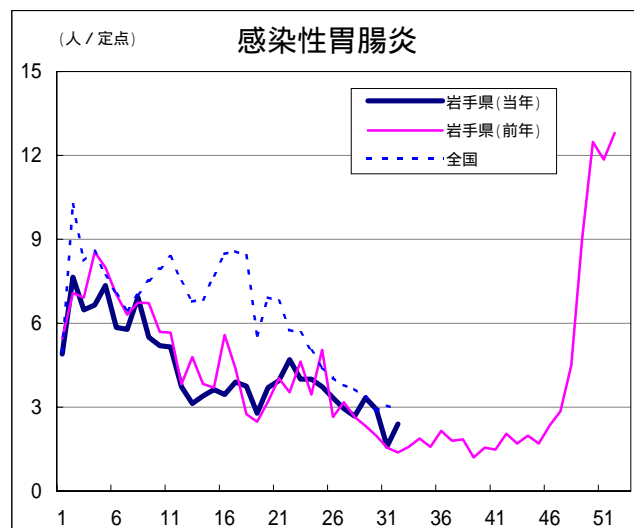
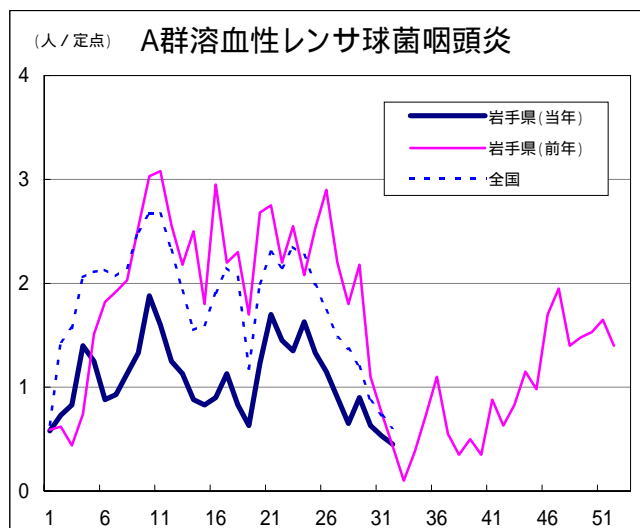
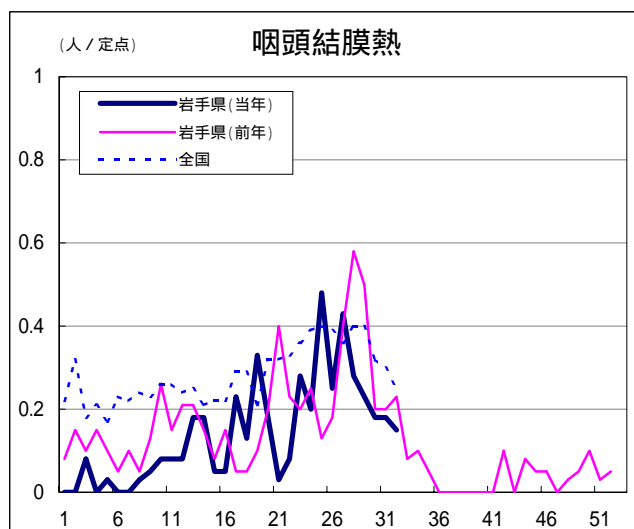
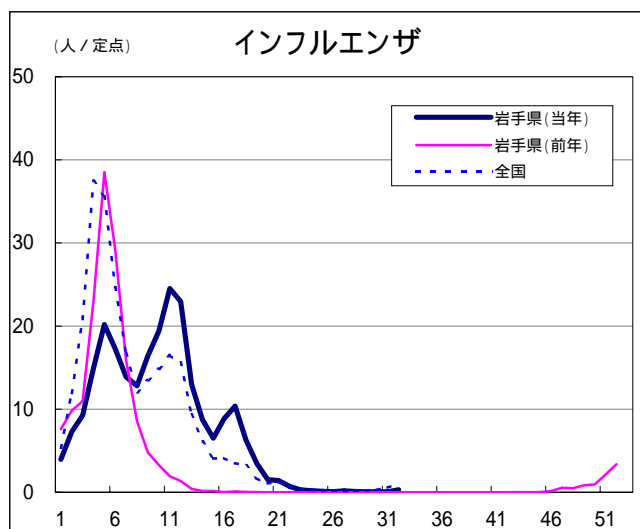
- ・ この週には医療機関からの情報はありません。

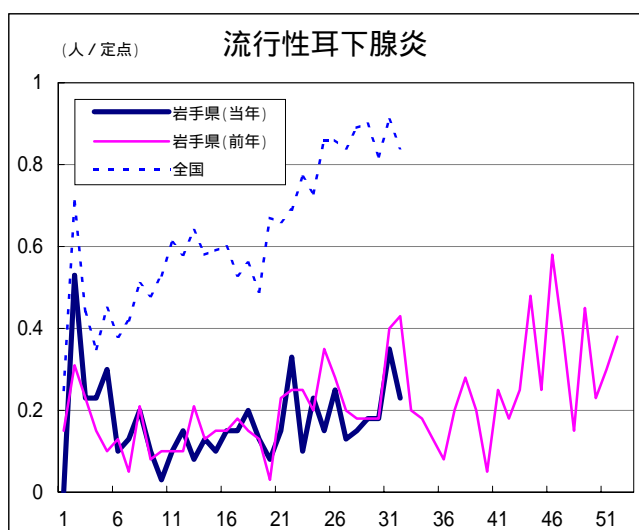
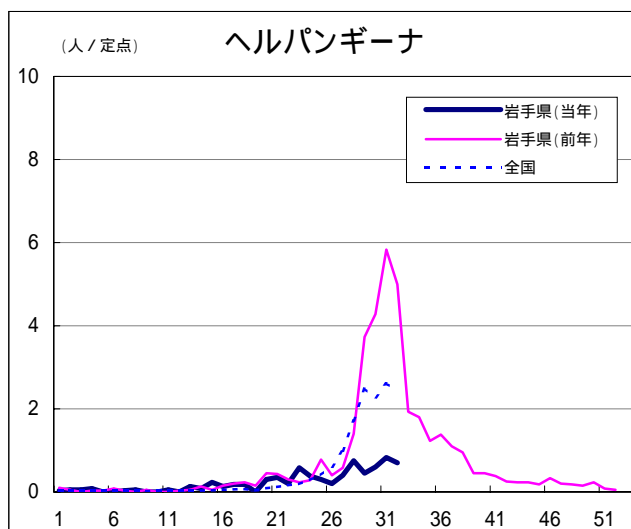
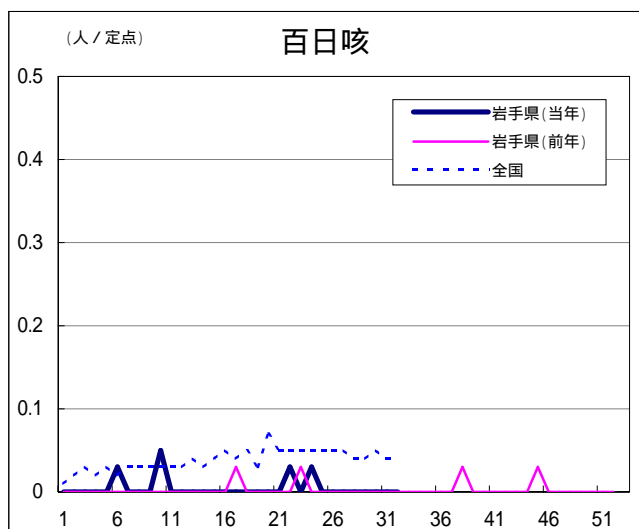
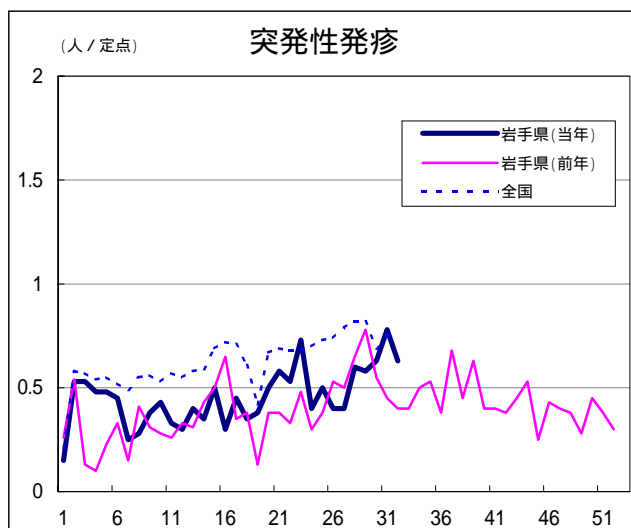
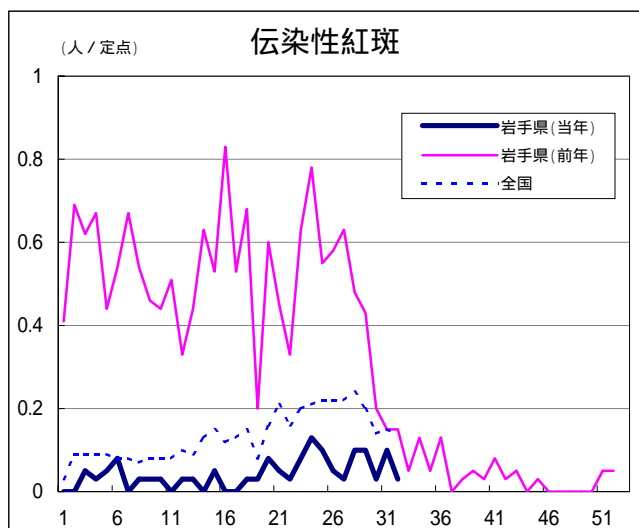
## Q & A

読者の皆様からのご質問にはこの欄でお答えします。

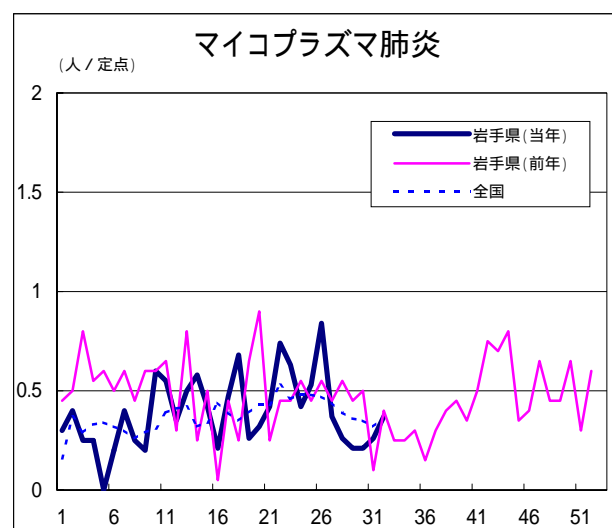
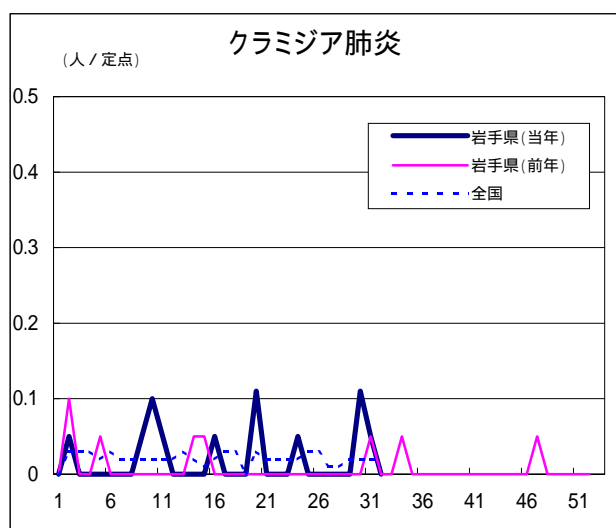
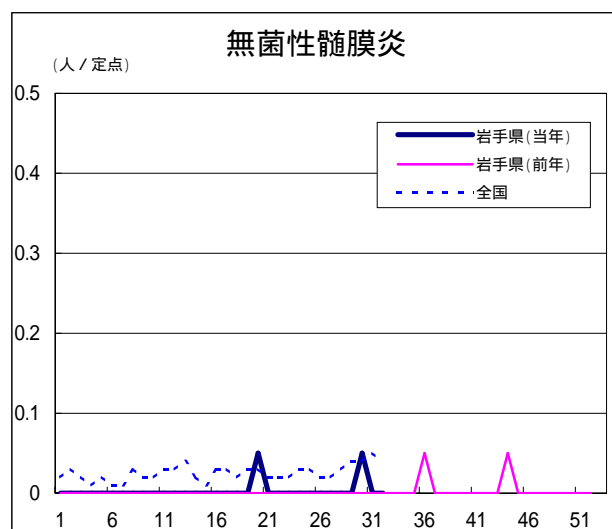
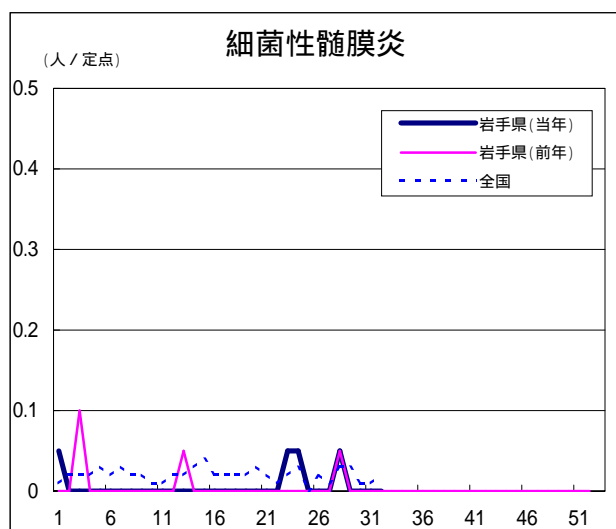
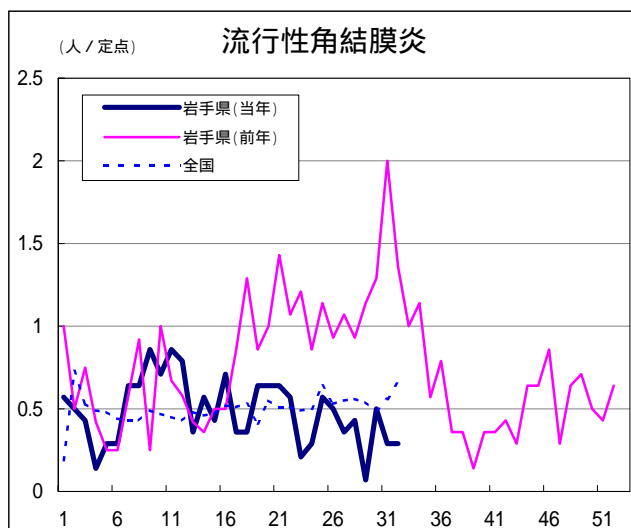
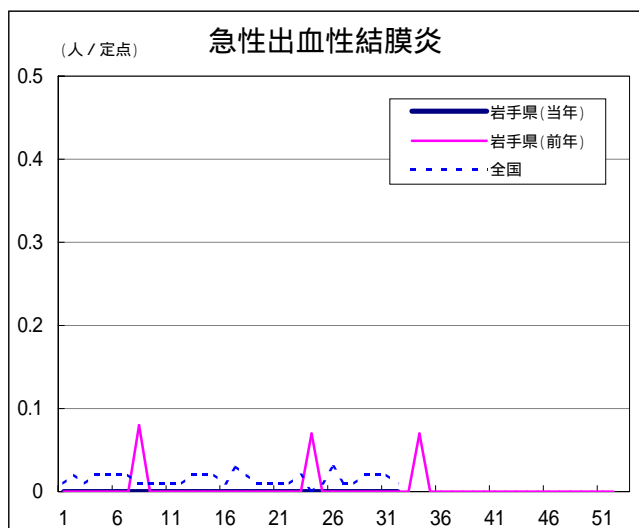
医療機関からの情報や読者の皆様からのご質問は下記の宛先までお寄せください。  
岩手県感染症情報センター（岩手県環境保健研究センター保健科学部内）  
〒020-0852 岩手県盛岡市飯岡新田1-36-1  
TEL:019-656-5669（直通） FAX:019-656-5667  
E-mail: CC0019@pref.iwate.jp

# 疾病別グラフ（定点あたり患者数の推移）









定点医療機関の数

地区	定点種別 インフル エンザ	小児科定 点	眼科定点	基幹定点
岩手県	64	40	14	19
盛岡市	11	7	3	5
県央	7	5	2	0
花巻	7	4	1	2
北上	5	3	1	2
水沢	7	4	1	2
一関	7	4	1	2
大船渡	6	4	1	1
釜石	3	2	1	1
宮古	5	3	1	1
久慈	3	2	1	1
二戸	3	2	1	2

無料です!!

岩手の感染症情報を毎週メールでお届けする

「岩手県感染症情報ウィークリーマガジン」を配信しています。

配信の登録は以下のURLからお願いします。

<http://www.pref.iwate.jp/~hp1353/kansen/mailmagazine.html>

岩手県感染症週報 平成21年第32週 平成21年8月14日発行

監修：岩手県感染症発生動向調査委員会

発行：岩手県環境保健研究センター

岩手県保健福祉部保健衛生課

事務局：岩手県感染症情報センター

（岩手県環境保健研究センター保健科学部内）

〒020-0852 岩手県盛岡市飯岡新田1-36-1

TEL:019-656-5669（直通） FAX:019-656-5667

E-mail：CC0019@pref.iwate.jp

URL：http://www.pref.iwate.jp/~hp1353/kansen/

<岩手県感染症情報センター>

http://www.pref.iwate.jp/info.rbz?nd=346&ik=3&pn=17&pn=60&pn=346

<岩手県保健福祉部保健衛生課>