

岩手県感染症週報

平成21年第30週(7月20日～7月26日)

岩手県感染症情報センター

第30週の概要

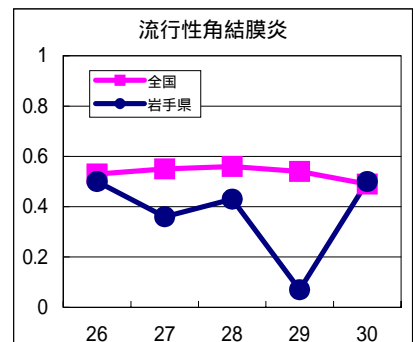
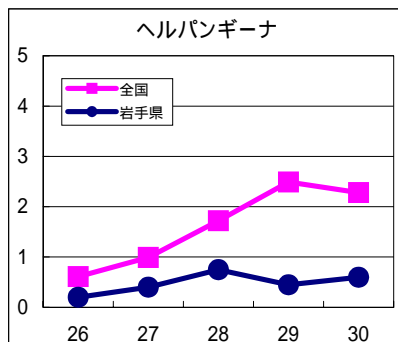
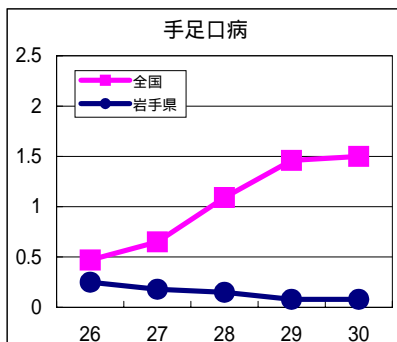
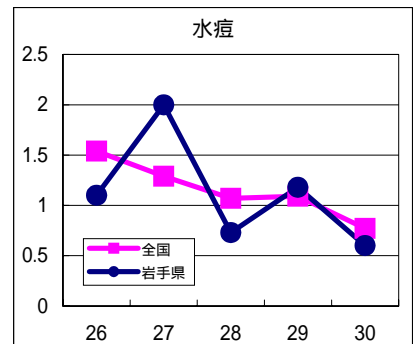
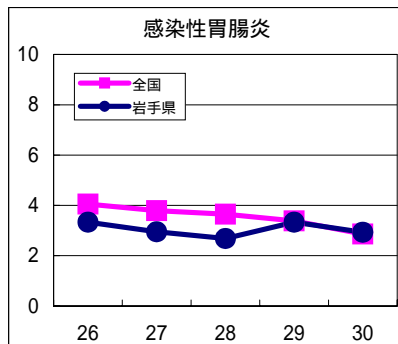
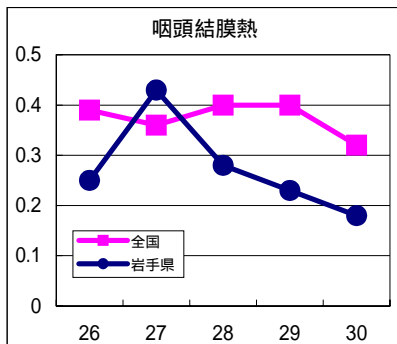
- 1 類感染症 ・患者発生 の報告はありませんでした。
- 2 類感染症 ・結核 の報告が4例ありました。
- 3 類感染症 ・O157などの腸管出血性大腸菌感染症は、7月に11例が報告され、これまでの報告総数は26例となりました。年齢層別では、9歳以下が9例、60歳以上が6例となっています。例年10月頃まで患者の報告は続くので、食品の衛生的な取り扱いや、手洗いの励行などが重要です。
- 4 類感染症 ・レジオネラ症は、1例の報告がありました。患者は80歳代の男性です。
- 5 類感染症（全数把握対象疾患）
・患者発生 の報告はありませんでした。
- 5 類感染症（定点把握対象疾患）
・ヘルパンギーナは、前週とほぼ同数の報告がありました。本疾患は、夏季に流行しますが、今年は例年より少ない患者数で推移しています。全国的にも例年より少なく推移していますが、西日本を中心に増加傾向にあります。
・溶連菌咽頭炎は、前週に北上地区で多くなりましたが、この週には減少しました。

新型インフルエンザ等感染症

- ・新型インフルエンザは、7月29日までに県内で15例の患者が確認され、奥州市内の小学校では、集団感染が報告されました。全国的には、7月24日までに5千例を超える患者が確認されています。

最近の注目疾患（定点あたり患者数の過去5週の動き）

（疾患によって目盛りのスケールが違うことに注意）



定点把握対象疾患（過去5週の動き）

（定点あたり患者数）

疾病名	地域	週					流行傾向
		26	27	28	29	30	
インフルエンザ	岩手県	0.08	0.17	0.09	0.06	0.08	→
	全国	0.2	0.16	0.21	0.22	0.28	
RSウイルス感染症	岩手県	0.2	0.15	0.08	0.13	0.08	→
	全国	0.06	0.06	0.05	0.06	0.06	
咽頭結膜熱	岩手県	0.25	0.43	0.28	0.23	0.18	↘
	全国	0.39	0.36	0.4	0.4	0.32	
A群溶血性レンサ球菌咽頭炎	岩手県	1.15	0.9	0.65	0.9	0.63	↘
	全国	1.74	1.48	1.37	1.2	0.87	
感染性胃腸炎	岩手県	3.33	2.95	2.68	3.33	2.93	→
	全国	4.05	3.79	3.65	3.38	2.86	
水痘	岩手県	1.1	2	0.73	1.18	0.6	↘
	全国	1.54	1.29	1.07	1.09	0.77	
手足口病	岩手県	0.25	0.18	0.15	0.08	0.08	→
	全国	0.47	0.65	1.09	1.46	1.5	
伝染性紅斑	岩手県	0.05	0.03	0.1	0.1	0.03	→
	全国	0.22	0.22	0.24	0.2	0.14	
突発性発疹	岩手県	0.4	0.4	0.6	0.58	0.63	→
	全国	0.74	0.79	0.82	0.82	0.69	
百日咳	岩手県	0	0	0	0	0	→
	全国	0.05	0.05	0.04	0.04	0.05	
ヘルパンギーナ	岩手県	0.2	0.4	0.75	0.45	0.6	→
	全国	0.61	0.99	1.72	2.49	2.28	
流行性耳下腺炎	岩手県	0.25	0.13	0.15	0.18	0.18	→
	全国	0.86	0.84	0.89	0.9	0.82	
急性出血性結膜炎	岩手県	0	0	0	0	0	→
	全国	0.03	0.01	0.01	0.02	0.02	
流行性角結膜炎	岩手県	0.5	0.36	0.43	0.07	0.5	↗
	全国	0.53	0.55	0.56	0.54	0.49	
細菌性髄膜炎	岩手県	0	0	0.05	0	0	→
	全国	0.02	0.01	0.03	0.03	0.01	
無菌性髄膜炎	岩手県	0	0	0	0	0.05	→
	全国	0.02	0.02	0.03	0.04	0.04	
マイコプラズマ肺炎	岩手県	0.84	0.37	0.26	0.21	0.21	→
	全国	0.47	0.44	0.39	0.36	0.35	
クラミジア肺炎（オウム病を除く）	岩手県	0	0	0	0	0.11	→
	全国	0.03	0.01	0.01	0.02	0.02	

【流行傾向の見方】

- 無印：ほとんど患者が発生していません
- ：患者が発生しています
- ↘：警報値を超えた地区が1～2地区あります
- ↗：多くの地区で警報値を超えています

全数把握対象疾患（過去5週の動き）

（患者発生数）

分類	疾病名	（週） 岩手県					累計	全国	
		26	27	28	29	30		30	累計
一類 感染症	エボラ出血熱	0	0	0	0	0	0	0	0
	クリミア・コンゴ出血熱	0	0	0	0	0	0	0	0
	痘そう	0	0	0	0	0	0	0	0
	南米出血熱	0	0	0	0	0	0	0	0
	ペスト	0	0	0	0	0	0	0	0
	マールブルグ病	0	0	0	0	0	0	0	0
	ラッサ熱	0	0	0	0	0	0	0	0
二類	急性灰白髄炎	0	0	0	0	0	0	0	0
	結核	1	8	8	4	4	104	251	14804
	ジフテリア	0	0	0	0	0	0	0	0
	重症呼吸器症候群	0	0	0	0	0	0	0	0
	鳥インフルエンザ（H5N1）	0	0	0	0	0	0	0	0
三類	コレラ	0	0	0	0	0	0	0	5
	細菌性赤痢	0	0	0	0	0	3	1	96
	腸管出血性大腸菌感染症	1	0	7	3	1	26	107	1414
	腸チフス	0	0	0	0	0	0	0	18
四類 感染症	パラチフス	0	0	0	0	0	0	1	12
	E型肝炎	0	0	0	0	0	0	0	27
	ウエストナイル熱（ウエストナイル脳炎を含む）	0	0	0	0	0	0	0	0
	A型肝炎	0	0	0	0	0	0	1	78
	エキノコックス症	0	0	0	0	0	0	0	14
	黄熱	0	0	0	0	0	0	0	0
	オウム病	0	0	0	0	0	0	0	13
	オムスク出血熱	0	0	0	0	0	0	0	0
	回帰熱	0	0	0	0	0	0	0	0
	キャサヌル森林病	0	0	0	0	0	0	0	0
	Q熱	0	0	0	0	0	0	0	2
	狂犬病	0	0	0	0	0	0	0	0
	コクシジオイデス症	0	0	0	0	0	0	0	2
	サル痘	0	0	0	0	0	0	0	0
	腎症候性出血熱	0	0	0	0	0	0	0	0
	西部ウマ脳炎	0	0	0	0	0	0	0	0
	ダニ媒介脳炎	0	0	0	0	0	0	0	0
	炭疽	0	0	0	0	0	0	0	0
	つつが虫病	0	0	0	0	0	7	1	105
	デング熱	0	0	0	0	0	0	0	36
	東部ウマ脳炎	0	0	0	0	0	0	0	0
	鳥インフルエンザ（H5N1を除く）	0	0	0	0	0	0	0	0
	ニパウイルス感染症	0	0	0	0	0	0	0	0
	日本紅斑熱	0	0	0	0	0	0	1	39
	日本脳炎	0	0	0	0	0	0	0	0
	ハンタウイルス肺症候群	0	0	0	0	0	0	0	0
	Bウイルス病	0	0	0	0	0	0	0	0
	鼻疽	0	0	0	0	0	0	0	0
	ブルセラ症	0	0	0	0	0	0	0	1
	ベネゼエラウマ脳炎	0	0	0	0	0	0	0	0
	ヘンドラウイルス感染症	0	0	0	0	0	0	0	0
	発疹チフス	0	0	0	0	0	0	0	0
	ポツリヌス症	0	0	0	0	0	0	0	0
	マラリア	0	0	0	0	0	0	6	35
野兔病	0	0	0	0	0	0	0	0	
ライム病	0	0	0	0	0	0	0	1	
リッサウイルス感染症	0	0	0	0	0	0	0	0	
リフトバレー熱	0	0	0	0	0	0	0	0	
類鼻疽	0	0	0	0	0	0	0	0	
レジオネラ症	0	0	0	0	1	5	11	373	
レプトスピラ症	0	0	0	0	0	0	1	6	
ロッキー山紅斑熱	0	0	0	0	0	0	0	0	

全数把握対象疾患（続き）（過去5週の動き）

（患者発生数）

分類	疾病名	（週） 岩手県					累計	全国	
		26	27	28	29	30		30	累計
五類 感染 症	アメーバ赤痢	0	0	0	0	0	3	5	461
	ウイルス性肝炎（A型肝炎及びE型肝炎を除く）	0	0	0	1	0	1	2	122
	急性脳炎（ウエストナイル脳炎及び日本脳炎を除く）	0	0	0	0	0	1	6	125
	クリプトスポリジウム症	0	0	0	0	0	0	0	12
	クロイツフェルト・ヤコブ病	0	0	0	0	0	0	1	69
	劇症型溶血性レンサ球菌感染症	0	0	0	0	0	0	0	75
	後天性免疫不全症候群	0	0	0	0	0	1	12	845
	ジアルジア症	0	0	0	0	0	0	2	47
	髄膜炎菌性髄膜炎	0	0	0	0	0	0	0	9
	先天性風しん症候群	0	0	0	0	0	0	0	0
	梅毒	0	0	0	0	0	1	6	417
	破傷風	0	0	0	0	0	1	0	59
	バンコマイシン耐性黄色ブドウ球菌感染症	0	0	0	0	0	0	0	0
	バンコマイシン耐性腸球菌感染症	0	0	0	0	0	0	2	54
	風しん	0	0	0	0	0	0	2	107
	麻しん	0	0	0	0	0	2	10	513

今注目の感染症

新型インフルエンザ

新型インフルエンザは、7月22日までに県内で15例の患者が報告されています（県外で感染が確認された本県関係者を除く）。

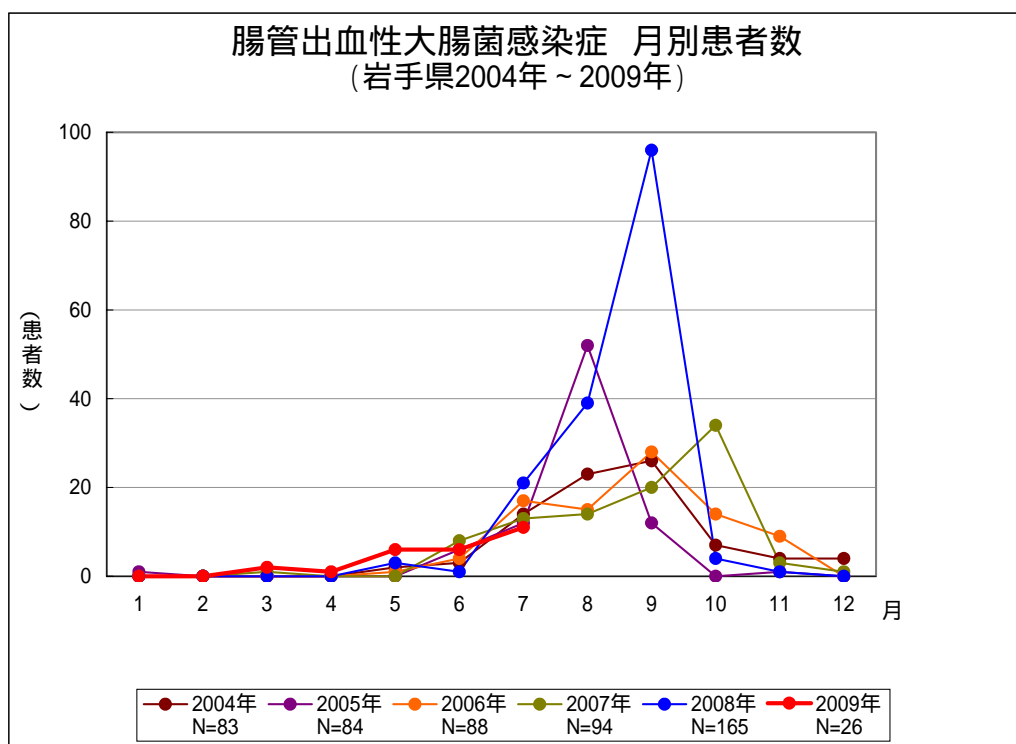
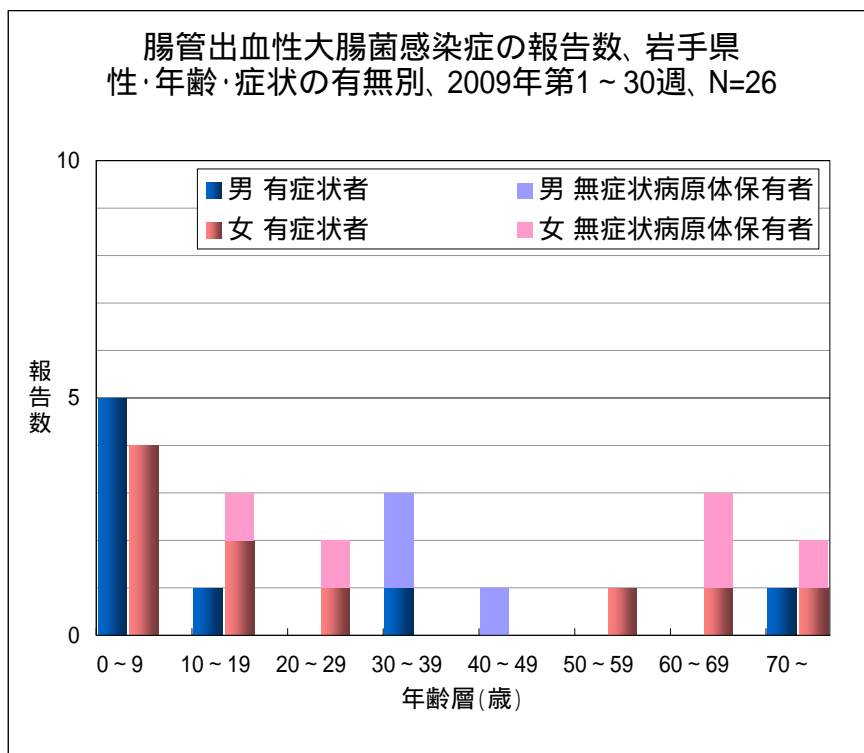
岩手県環境保健研究センターにおける新型インフルエンザ（A/H1N1）に係るPCR検査の実施状況（平成21年5月22日から7月29日）

結果	件数
新型インフルエンザ （A/H1N1）陽性	15
季節性インフルエンザ （A/H1）（Aソ連型）陽性	1
季節性インフルエンザ （A/H3）（A香港型）陽性	4
陰性	32
合計	52

今注目の感染症（つづき）

腸管出血性大腸菌感染症

腸管出血性大腸菌感染症は、第30週までに26例の患者が報告されています。原因となった大腸菌は、O157が12例、O26が10例、O111が2例、その他が2例となっています。



病原体検出情報

- ・この週に検出した病原体はありません。

集団感染情報

新型インフルエンザ患者の集団感染が疑われる事例について（7月25日岩手県発表）

- 1 集団の種類 小学校
- 2 所在市町村 奥州市
- 3 感染が疑われる者 5名（うち確定患者1名）

医療機関からの情報

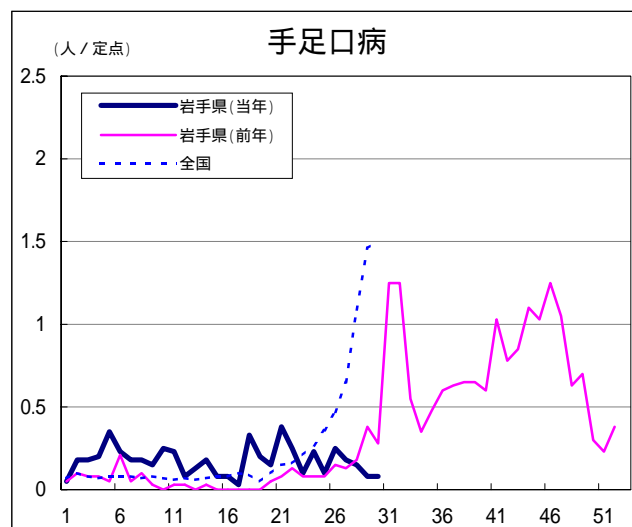
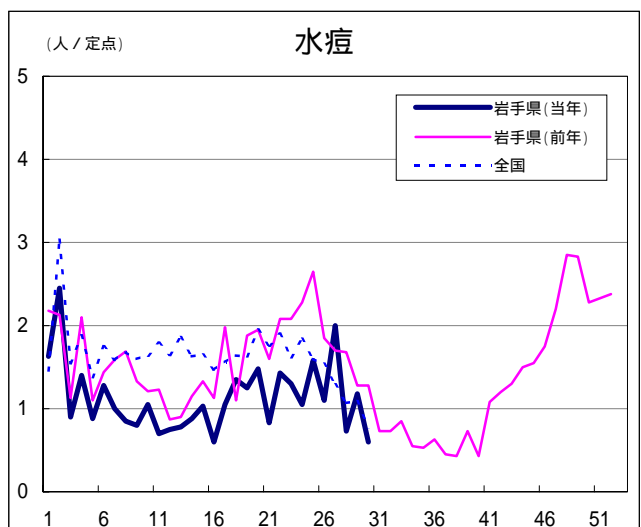
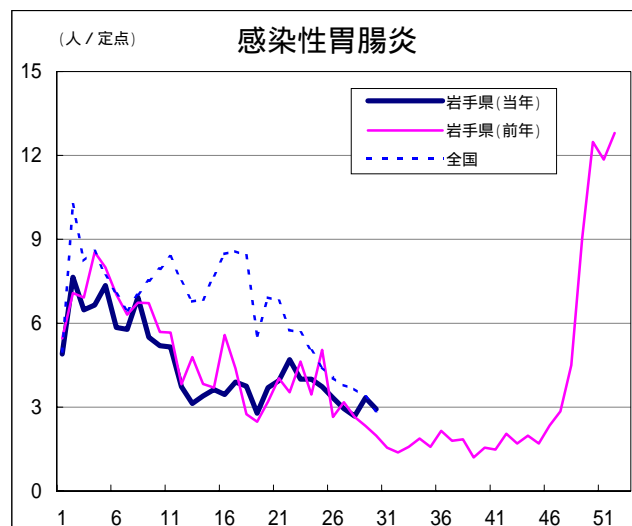
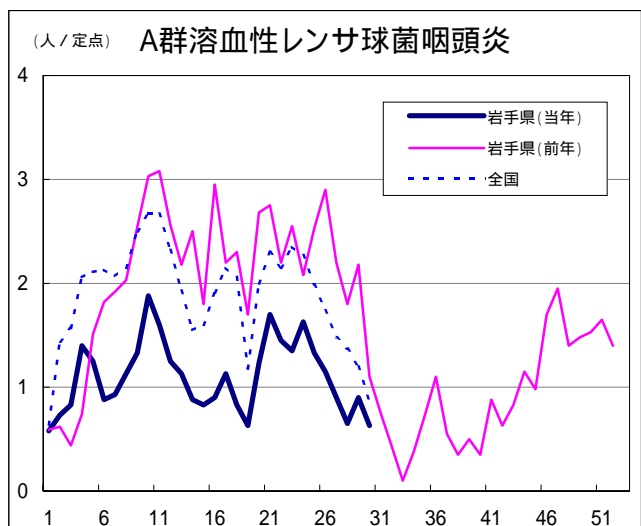
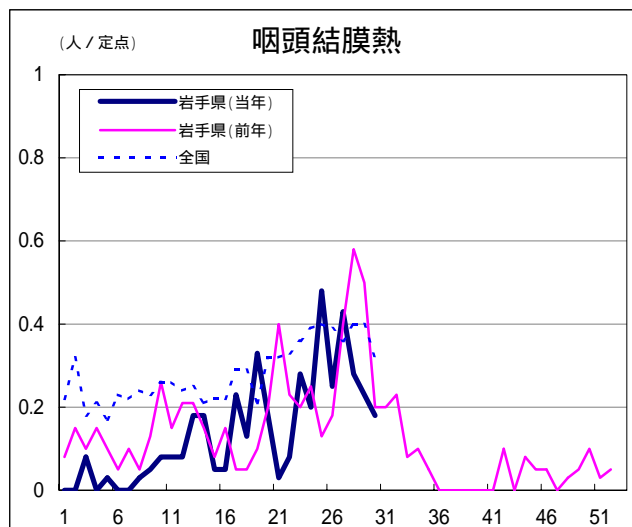
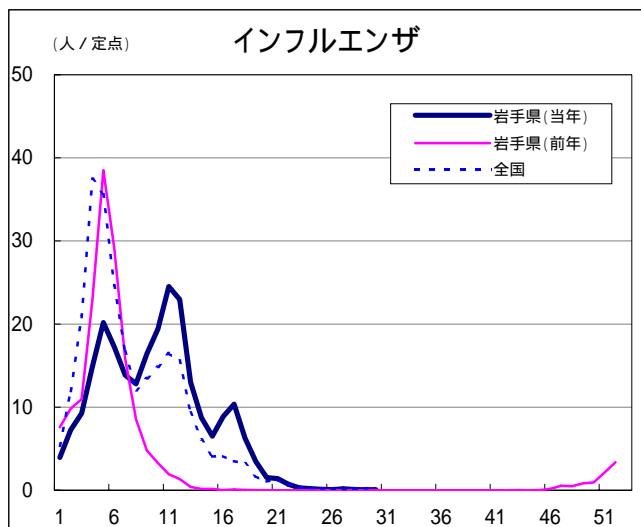
- ・この週には医療機関からの情報はありません。

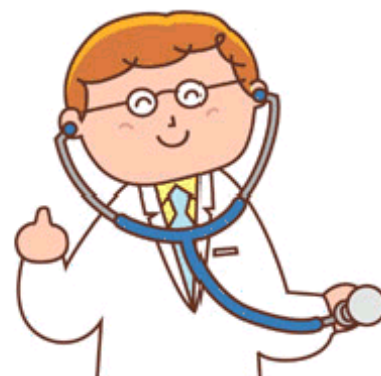
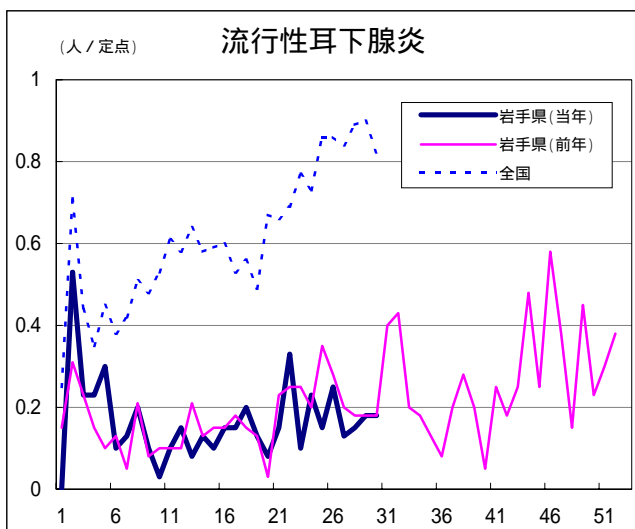
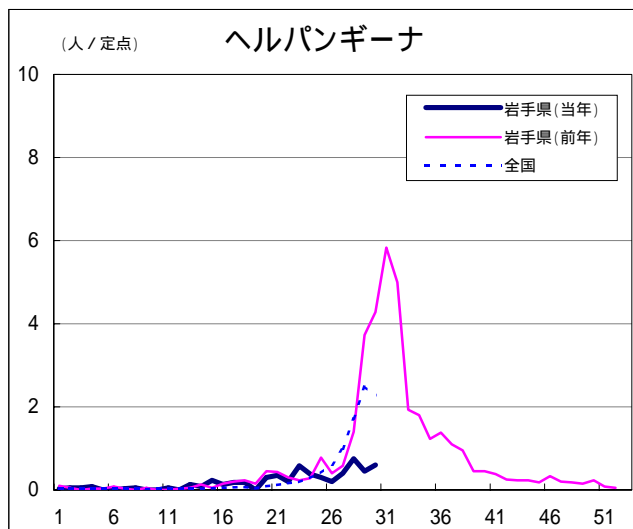
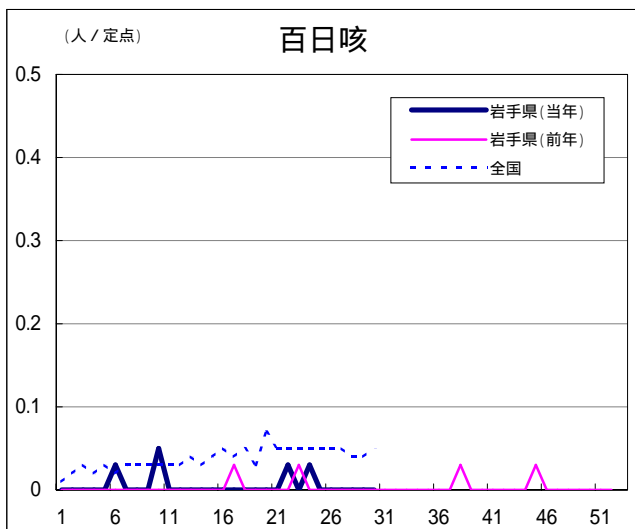
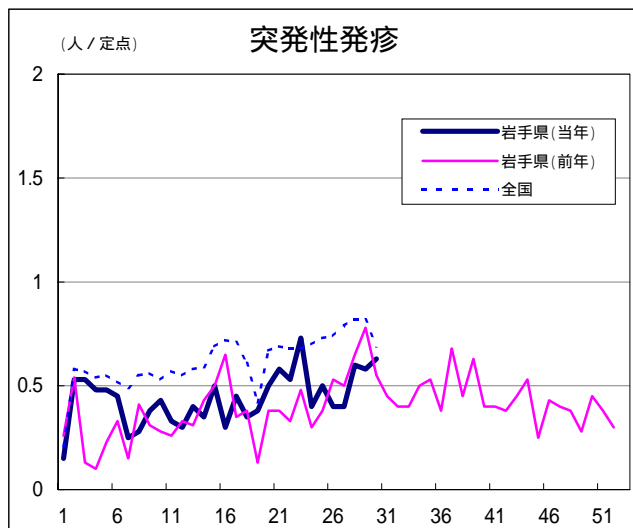
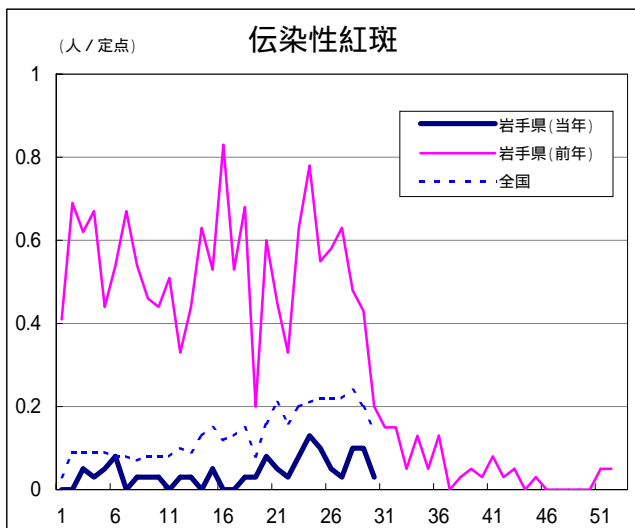
Q & A

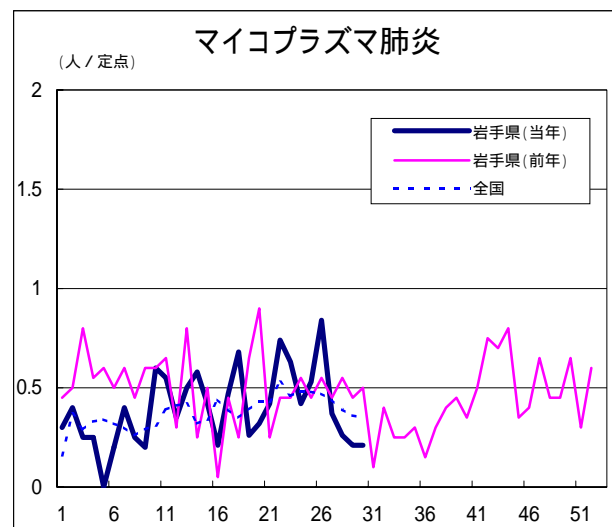
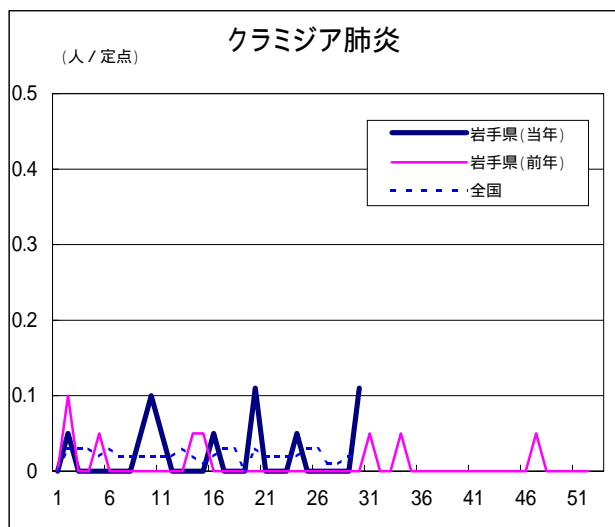
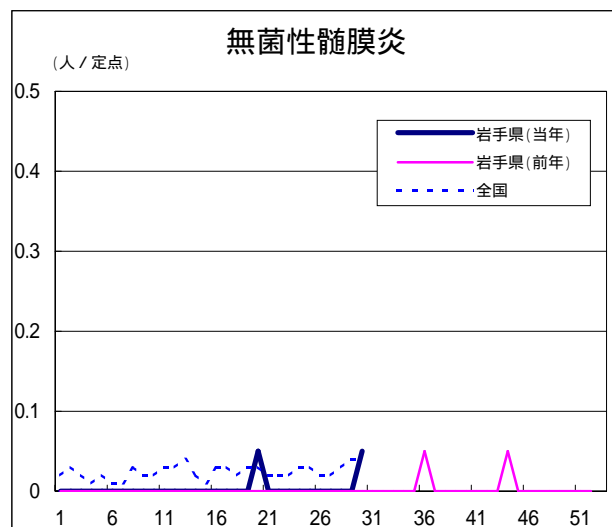
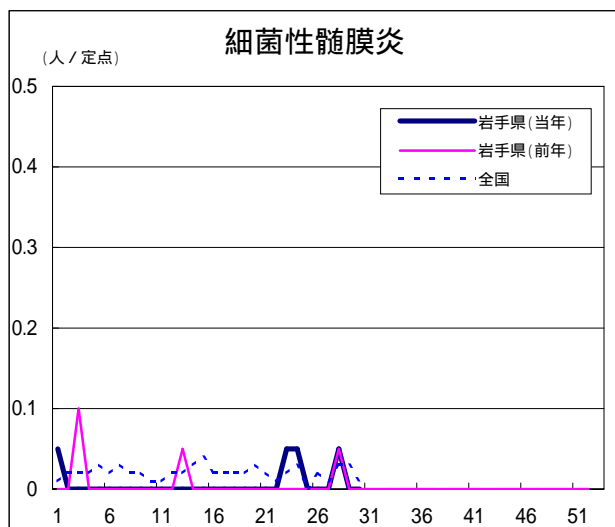
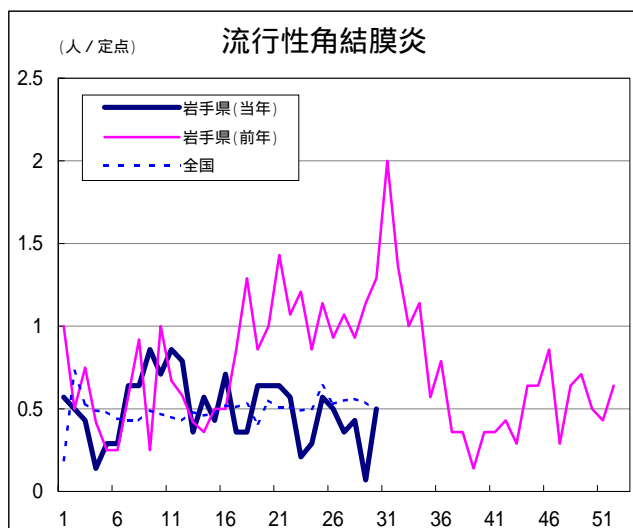
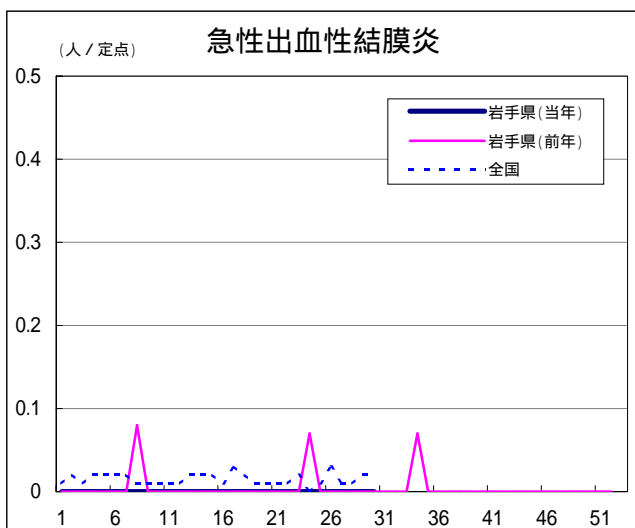
読者の皆様からのご質問にはこの欄でお答えします。

医療機関からの情報や読者の皆様からのご質問は下記の宛先までお寄せください。
岩手県感染症情報センター（岩手県環境保健研究センター保健科学部内）
〒020-0852 岩手県盛岡市飯岡新田1-36-1
TEL:019-656-5669（直通） FAX:019-656-5667
E-mail : CC0019@pref.iwate.jp

疾病別グラフ(定点あたり患者数の推移)







定点医療機関の数

地区	定点種別 インフル エンザ	小児科定 点	眼科定点	基幹定点
岩手県	64	40	14	19
盛岡市	11	7	3	5
県央	7	5	2	0
花巻	7	4	1	2
北上	5	3	1	2
水沢	7	4	1	2
一関	7	4	1	2
大船渡	6	4	1	1
釜石	3	2	1	1
宮古	5	3	1	1
久慈	3	2	1	1
二戸	3	2	1	2

無料です!!

岩手の感染症情報を毎週メールでお届けする

「岩手県感染症情報ウィークリーマガジン」を配信しています。

配信の登録は以下のURLからお願いします。

<http://www.pref.iwate.jp/~hp1353/kansen/maimagazine.html>

岩手県感染症週報 平成21年第30週 平成21年7月31日発行

監修：岩手県感染症発生動向調査委員会

発行：岩手県環境保健研究センター

岩手県保健福祉部保健衛生課

事務局：岩手県感染症情報センター

（岩手県環境保健研究センター保健科学部内）

〒020-0852 岩手県盛岡市飯岡新田1-36-1

TEL:019-656-5669（直通） FAX:019-656-5667

E-mail：CC0019@pref.iwate.jp

URL：http://www.pref.iwate.jp/~hp1353/kansen/

<岩手県感染症情報センター>

http://www.pref.iwate.jp/info.rbz?nd=346&ik=3&pn=17&pn=60&pn=346

<岩手県保健福祉部保健衛生課>