

岩手県感染症週報

平成20年第50週(12月8日～12月15日)

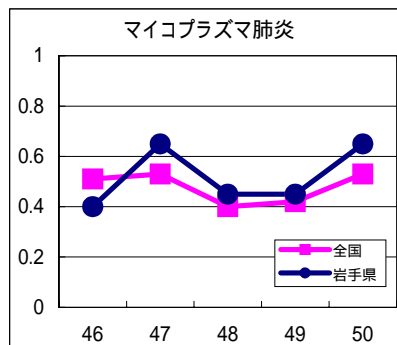
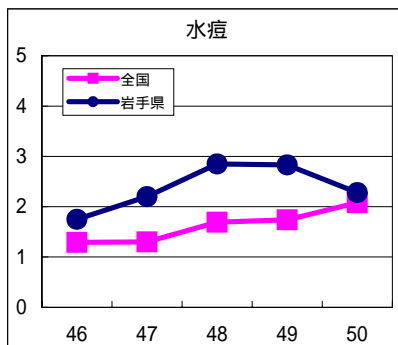
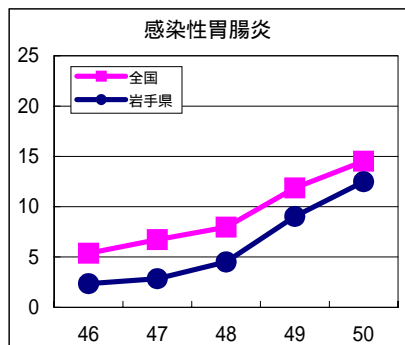
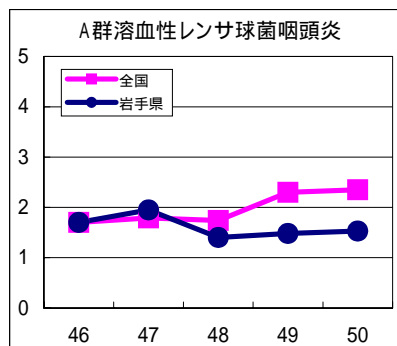
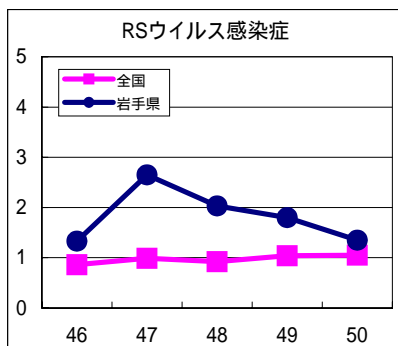
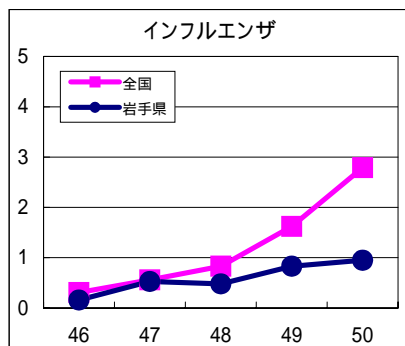
岩手県感染症情報センター

第50週の概要

- 1類感染症 ・患者発生の報告はありませんでした。
- 2類感染症 ・結核の報告が9例ありました。
- 3類感染症 ・患者発生の報告はありませんでした。
- 4類感染症 ・患者発生の報告はありませんでした。
- 5類感染症（全数把握対象疾患）
 - ・患者発生の報告はありませんでした。
- 5類感染症（定点把握対象疾患）
 - ・感染性胃腸炎は、前週よりさらに増加し、花巻および北上地区では警報値（定点あたり患者数20人）を超えたほか、内陸部および沿岸南部で多くなっています。ノロウイルスによる集団感染は、保育所や幼稚園などで11月以降4件が報告されています。ノロウイルスの感染予防には、石けんと流水による手洗い、患者の汚物の適切な処理と消毒が重要です。
 - ・インフルエンザは、やや増加し、奥州（同3.9人）、一関（同2人）、大船渡地区（同1.7人）の順に多くなっています。県環境保健研究センターのウイルス検査では、Aソ連型ウイルスが検出されました。全国的には、関東以西の本州地域を中心に流行が拡大しています。予防接種による効果が現れるまで2週間程度かかることから、早めの接種が勧められます。
 - ・溶レン菌咽頭炎は、花巻および二戸地区で警報値（同4人）を超えています。
 - ・RSウイルス感染症は、3週連続で減少しました。2歳以下の患者が多くなっています。

最近の注目疾患（定点あたり患者数の過去5週の動き）

（疾患によって目盛りのスケールが違うことに注意）



定点把握対象疾患（過去5週の動き）

（定点あたり患者数）

疾病名	地域	週					流行傾向
		46	47	48	49	50	
インフルエンザ	岩手県	0.16	0.53	0.48	0.83	0.95	↗
	全国	0.31	0.56	0.83	1.62	2.79	
RSウイルス感染症	岩手県	1.33	2.65	2.03	1.8	1.35	↘
	全国	0.86	0.99	0.92	1.04	1.05	
咽頭結膜熱	岩手県	0.05	0	0.03	0.05	0.1	→
	全国	0.26	0.28	0.29	0.37	0.43	
A群溶血性レンサ球菌咽頭炎	岩手県	1.7	1.95	1.4	1.48	1.53	→
	全国	1.7	1.79	1.74	2.3	2.35	
感染性胃腸炎	岩手県	2.35	2.85	4.5	9.03	12.48	↗
	全国	5.36	6.72	7.96	11.87	14.52	
水痘	岩手県	1.75	2.2	2.85	2.83	2.28	↘
	全国	1.29	1.3	1.69	1.74	2.08	
手足口病	岩手県	1.25	1.05	0.63	0.7	0.3	→
	全国	0.54	0.51	0.41	0.37	0.35	
伝染性紅斑	岩手県	0	0	0	0	0	→
	全国	0.06	0.06	0.06	0.07	0.09	
突発性発疹	岩手県	0.43	0.4	0.38	0.28	0.45	→
	全国	0.62	0.62	0.55	0.6	0.61	
百日咳	岩手県	0	0	0	0	0	→
	全国	0.04	0.04	0.03	0.04	0.03	
ヘルパンギーナ	岩手県	0.33	0.2	0.18	0.15	0.23	→
	全国	0.09	0.08	0.06	0.07	0.07	
流行性耳下腺炎	岩手県	0.58	0.38	0.15	0.45	0.23	→
	全国	0.49	0.47	0.48	0.51	0.49	
急性出血性結膜炎	岩手県	0	0	0	0	0	→
	全国	0.03	0.02	0.01	0.01	0.02	
流行性角結膜炎	岩手県	0.86	0.29	0.64	0.71	0.5	→
	全国	0.58	0.58	0.56	0.6	0.6	
細菌性髄膜炎	岩手県	0	0	0	0	0	→
	全国	0.02	0.01	0.02	0.02	0.01	
無菌性髄膜炎	岩手県	0	0	0	0	0	→
	全国	0.02	0.02	0.02	0.03	0.03	
マイコプラズマ肺炎	岩手県	0.4	0.65	0.45	0.45	0.65	→
	全国	0.51	0.53	0.4	0.42	0.53	
クラミジア肺炎（オウム病を除く）	岩手県	0	0.05	0	0	0	→
	全国	0.04	0.07	0.04	0.05	0.04	

【流行傾向の見方】

- 無印：ほとんど患者が発生していません
- ↗：患者が発生しています
- ↘：警報値を超えた地区が1～2地区あります
- ：多くの地区で警報値を超えています

全数把握対象疾患（過去5週の動き）

（患者発生数）

分類	疾病名	（週） 岩手県					累計	全国	
		46	47	48	49	50		50	累計
一類 感染症	エボラ出血熱	0	0	0	0	0	0	0	0
	クリミア・コンゴ出血熱	0	0	0	0	0	0	0	0
	痘そう	0	0	0	0	0	0	0	0
	南米出血熱	0	0	0	0	0	0	0	0
	ペスト	0	0	0	0	0	0	0	0
	マールブルグ病	0	0	0	0	0	0	0	0
	ラッサ熱	0	0	0	0	0	0	0	0
二類	急性灰白髄炎	0	0	0	0	0	0	0	1
	結核	6	9	2	2	9	212	315	26532
	ジフテリア	0	0	0	0	0	0	0	0
	重症呼吸器症候群	0	0	0	0	0	0	0	0
	鳥インフルエンザ（H5N1）	0	0	0	0	0	0	0	0
三類	コレラ	0	0	0	0	0	0	0	45
	細菌性赤痢	0	0	0	0	0	0	9	307
	腸管出血性大腸菌感染症	0	1	0	0	0	165	20	4254
	腸チフス	0	0	0	0	0	0	0	55
	パラチフス	0	0	0	0	0	0	0	26
四類 感染症	E型肝炎	0	0	0	0	0	0	0	41
	ウエストナイル熱（ウエストナイル脳炎を含む）	0	0	0	0	0	0	0	0
	A型肝炎	0	0	0	0	0	1	1	167
	エキノコックス症	0	0	0	0	0	0	0	17
	黄熱	0	0	0	0	0	0	0	0
	オウム病	0	0	0	0	0	0	0	9
	オムスク出血熱	0	0	0	0	0	0	0	0
	回帰熱	0	0	0	0	0	0	0	0
	キャサヌル森林病	0	0	0	0	0	0	0	0
	Q熱	0	0	0	0	0	0	0	3
	狂犬病	0	0	0	0	0	0	0	0
	コクシジオイデス症	0	0	0	0	0	0	0	2
	サル痘	0	0	0	0	0	0	0	0
	腎症候性出血熱	0	0	0	0	0	0	0	0
	西部ウマ脳炎	0	0	0	0	0	0	0	0
	ダニ媒介脳炎	0	0	0	0	0	0	0	0
	炭疽	0	0	0	0	0	0	0	0
	つつが虫病	0	1	0	0	0	4	27	382
	デング熱	0	0	0	0	0	0	2	101
	東部ウマ脳炎	0	0	0	0	0	0	0	0
	鳥インフルエンザ（H5N1を除く）	0	0	0	0	0	0	0	0
	ニパウイルス感染症	0	0	0	0	0	0	0	0
	日本紅斑熱	0	0	0	0	0	0	2	124
	日本脳炎	0	0	0	0	0	0	0	3
	ハンタウイルス肺症候群	0	0	0	0	0	0	0	0
	Bウイルス病	0	0	0	0	0	0	0	0
	鼻疽	0	0	0	0	0	0	0	0
	ブルセラ症	0	0	0	0	0	0	0	4
	ベネゼエラウマ脳炎	0	0	0	0	0	0	0	0
	ヘンドラウイルス感染症	0	0	0	0	0	0	0	0
	発疹チフス	0	0	0	0	0	0	0	0
	ポツリヌス症	0	0	0	0	0	1	0	2
	マラリア	0	0	0	0	0	0	1	53
野兔病	0	0	0	0	0	0	0	5	
ライム病	0	0	0	0	0	0	1	5	
リッサウイルス感染症	0	0	0	0	0	0	0	0	
リフトバレー熱	0	0	0	0	0	0	0	0	
類鼻疽	0	0	0	0	0	0	0	0	
レジオネラ症	0	0	0	0	0	17	14	849	
レプトスピラ症	0	0	0	0	0	0	0	41	
ロッキー山紅斑熱	0	0	0	0	0	0	0	0	

全数把握対象疾患（続き）（過去5週の動き）

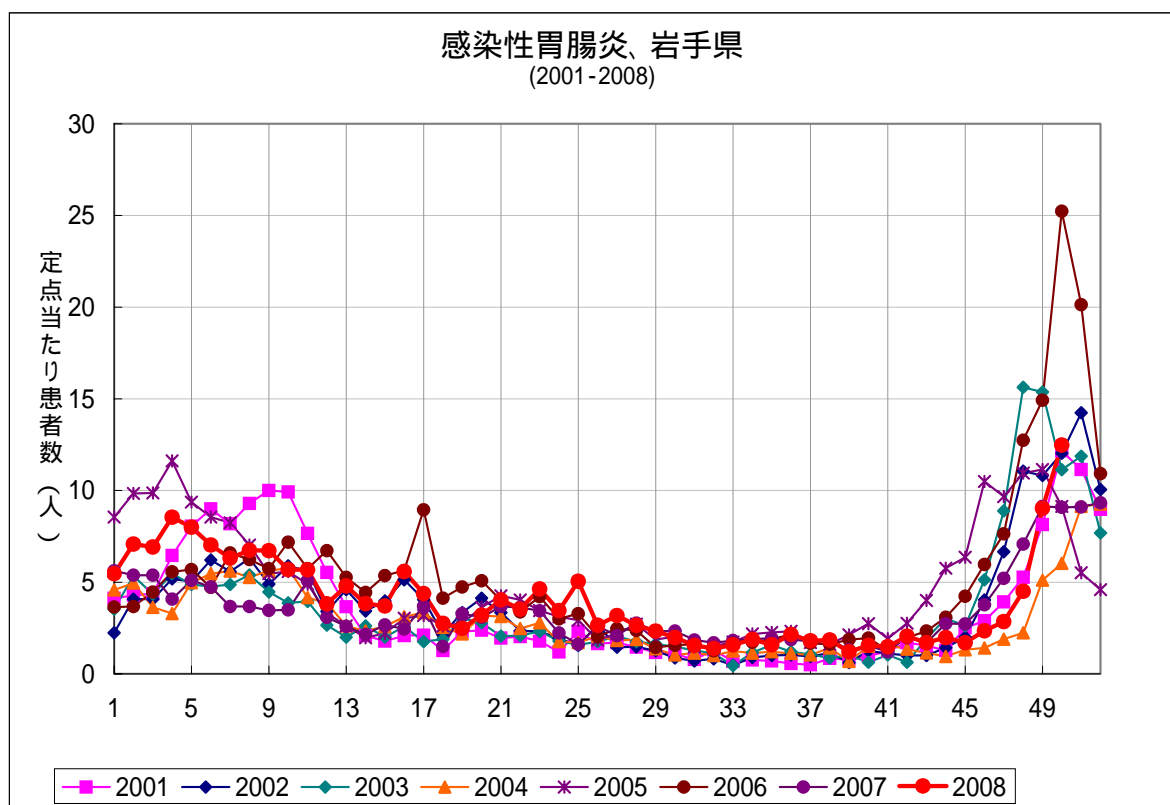
（患者発生数）

分類	疾病名	（週） 岩手県					累計	全国	
		46	47	48	49	50		50	累計
五類感染症	アメーバ赤痢	0	1	0	0	0	6	14	819
	ウイルス性肝炎（A型肝炎及びE型肝炎を除く）	0	0	0	0	0	1	5	226
	急性脳炎（ウエストナイル脳炎及び日本脳炎を除く）	0	0	0	0	0	0	1	174
	クリプトスポリジウム症	0	0	0	0	0	0	0	9
	クロイツフェルト・ヤコブ病	0	0	0	0	0	3	2	141
	劇症型溶血性レンサ球菌感染症	0	0	0	0	0	2	0	110
	後天性免疫不全症候群	0	0	0	0	0	5	21	1468
	ジアルジア症	0	0	0	0	0	0	1	73
	髄膜炎菌性髄膜炎	0	0	0	0	0	0	0	10
	先天性風しん症候群	0	0	0	0	0	0	0	0
	梅毒	0	0	0	0	0	3	12	797
	破傷風	0	0	0	0	0	2	0	117
	バンコマイシン耐性黄色ブドウ球菌感染症	0	0	0	0	0	0	0	0
	バンコマイシン耐性腸球菌感染症	0	0	0	0	0	0	1	80
	風しん	0	0	0	0	0	2	2	297
	麻しん	0	0	0	0	0	11	13	10969

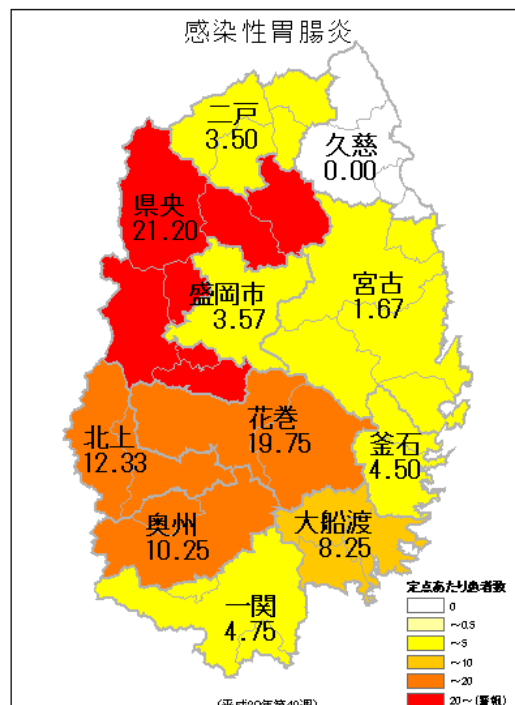
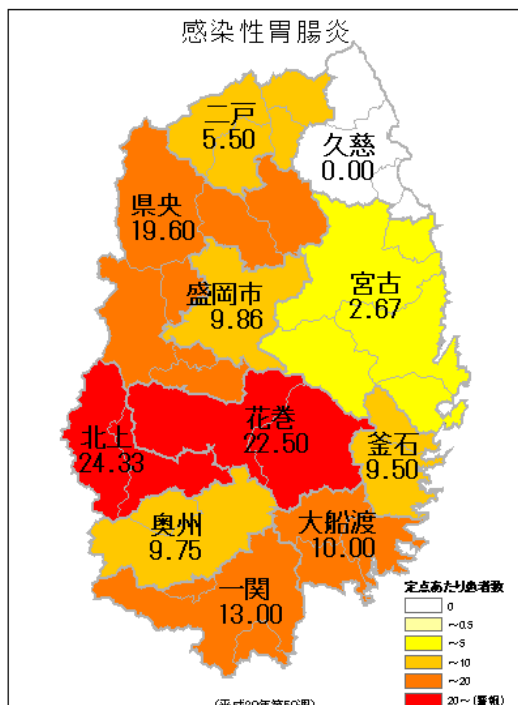
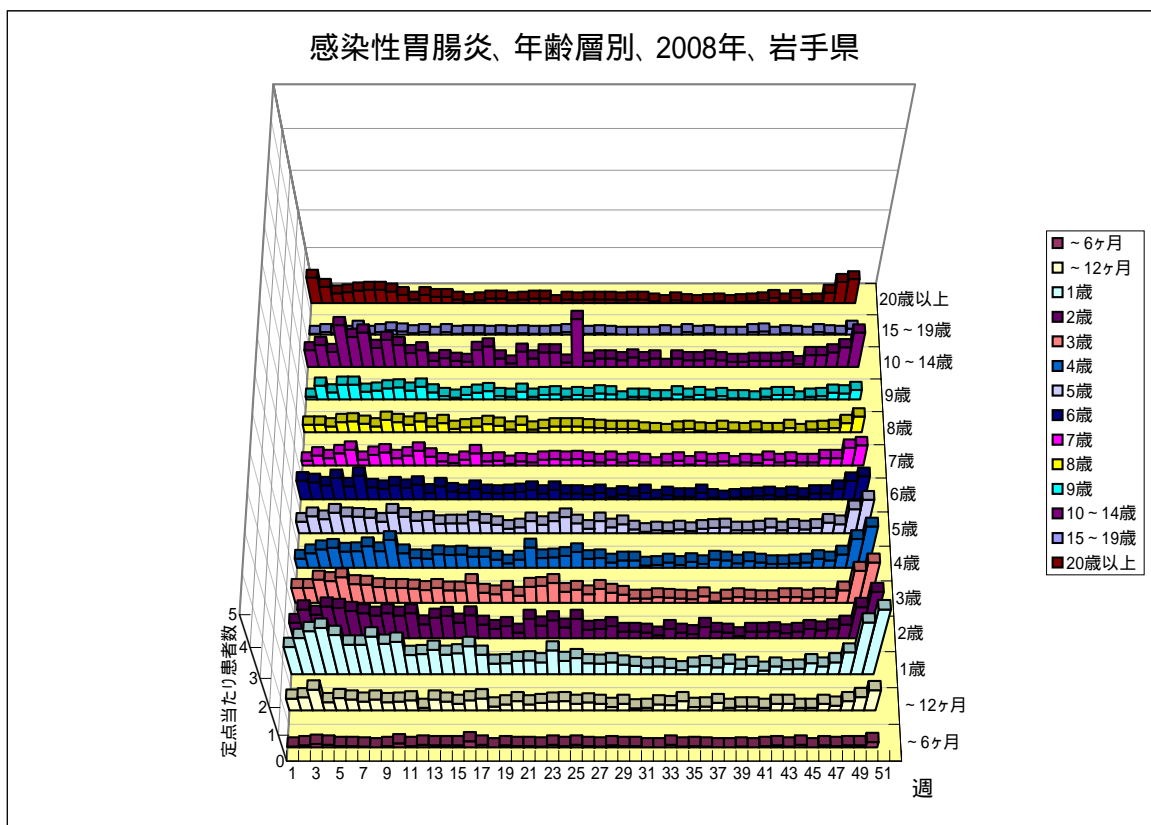
今注目の感染症

感染性胃腸炎

感染性胃腸炎は、毎年冬季に患者が増加し、12月中旬以降に流行のピークを迎えます。この時期の流行はノロウイルスによるものが多いと考えられています。県内でも患者の報告が増加しているほか、ノロウイルスによる集団感染事例も報告されており、注意が必要です。



今注目の感染症（つづき）



感染性胃腸炎、地区別
左：2008年第50週、右：第49週

病原体検出情報

- ・インフルエンザの患者の咽頭拭い液からAソ連型インフルエンザウイルスを2例分離検出しました。

集団感染情報

感染性胃腸炎の集団発生

- 1 紫波町内の児童館（児童数32名、職員数6名）
 - ・12月2日から10日にかけて16名（児童15名、職員1名）に症状（嘔吐、下痢等）
 - ・有症者11名中10名からノロウイルスを確認
- 平成20年1月以降の感染性胃腸炎の集団発生の状況（岩手県内、盛岡市分を含む） 32件

インフルエンザ様疾患による学校等の閉鎖措置状況（12月17日まで）

- ・措置施設数の累計

全県	盛岡市	県央	花巻	北上	奥州	一関	大船渡	釜石	宮古	久慈	二戸
2	0	0	0	0	1	1	0	0	0	0	0

医療機関からの情報

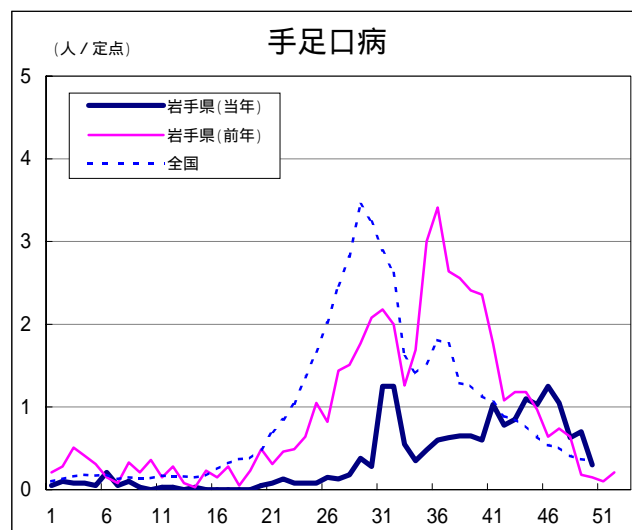
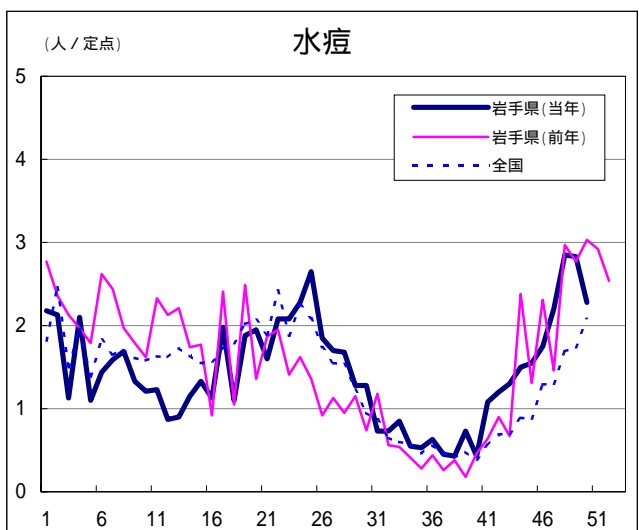
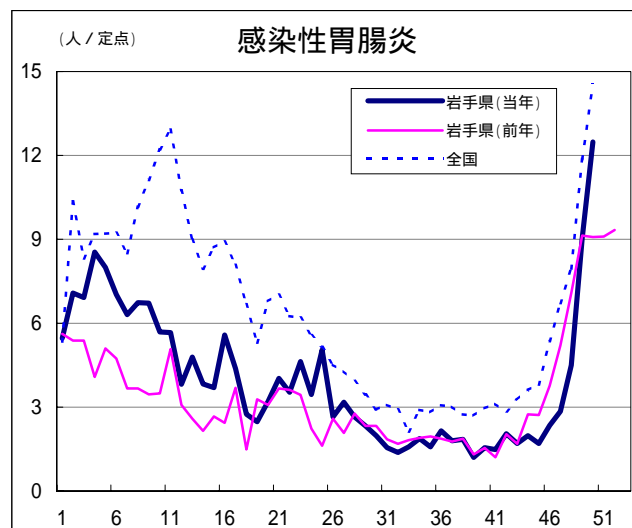
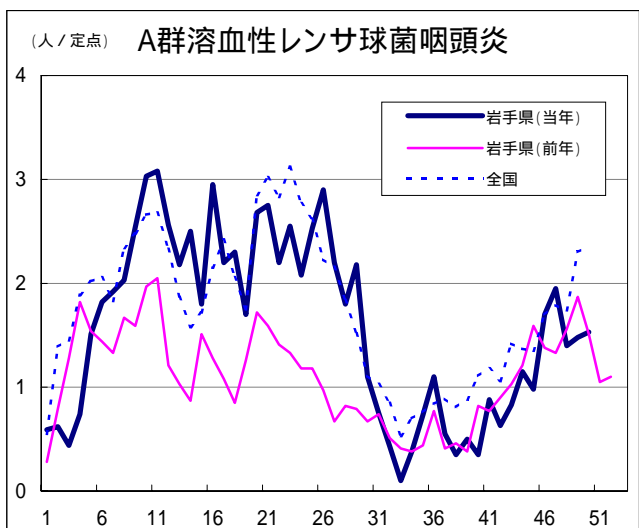
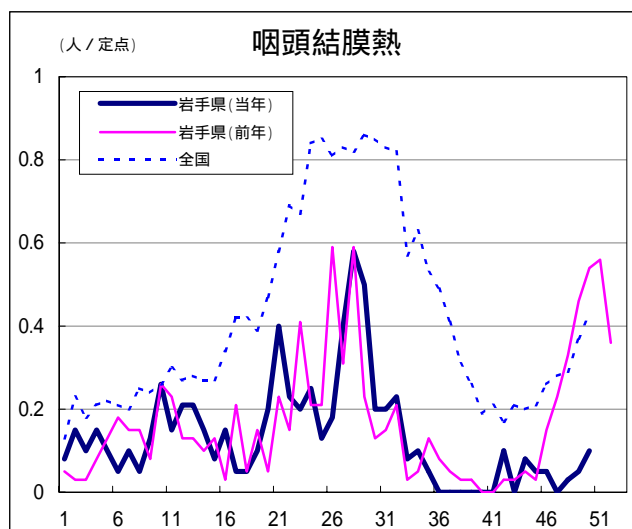
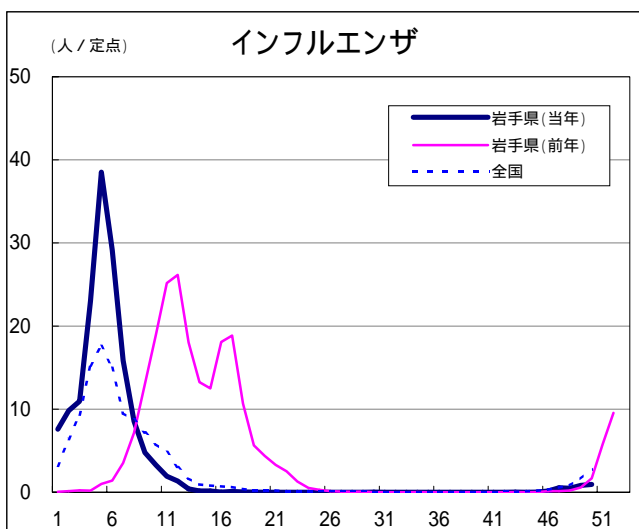
- ・この週には医療機関からの情報はありません。

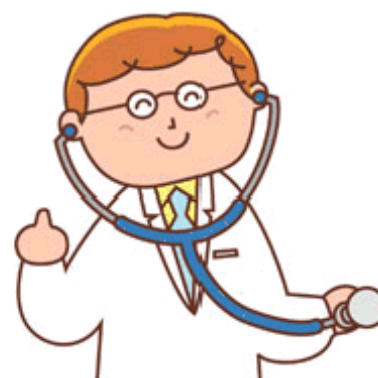
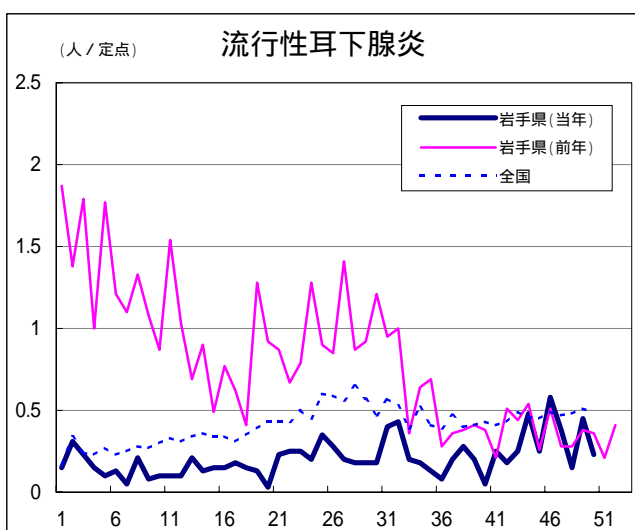
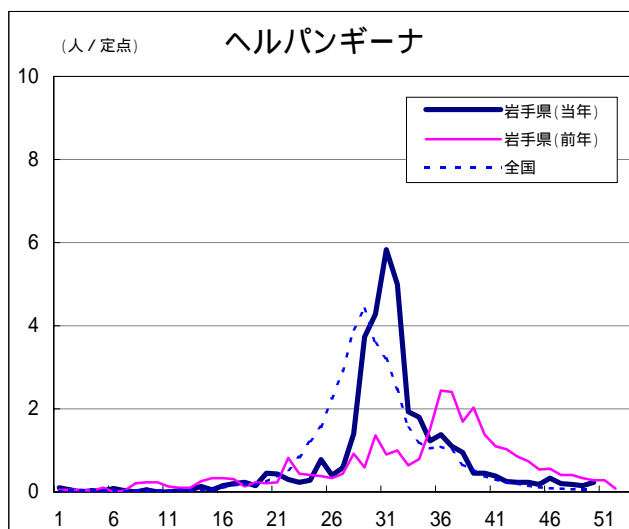
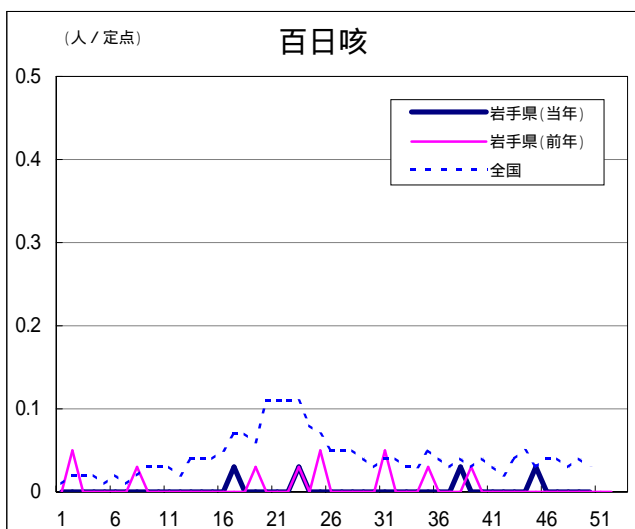
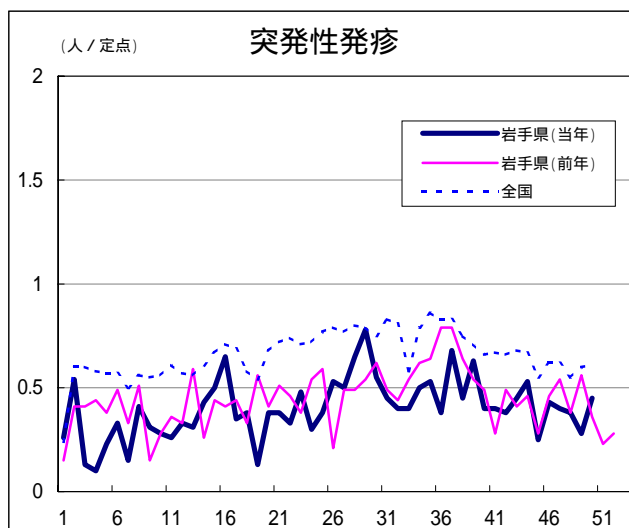
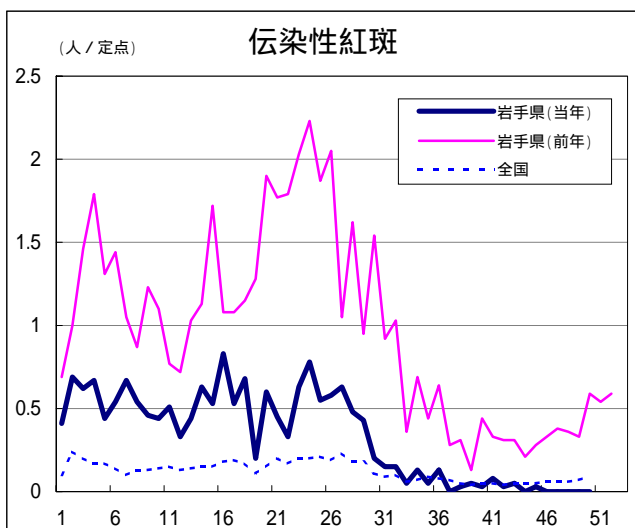
Q & A

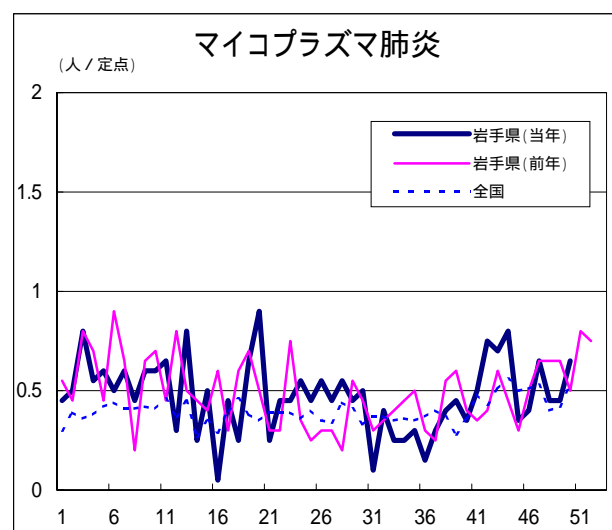
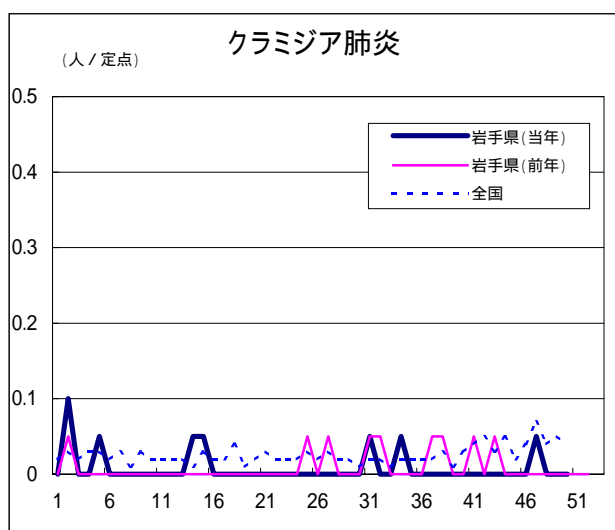
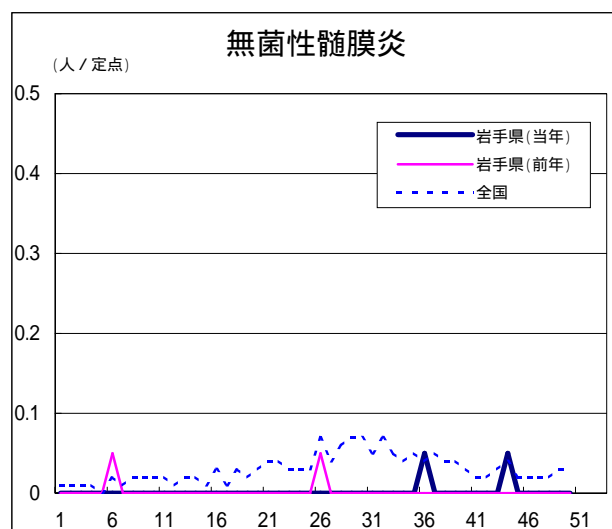
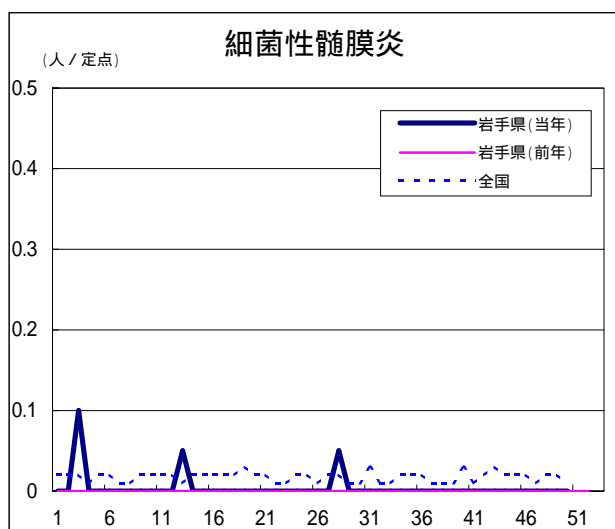
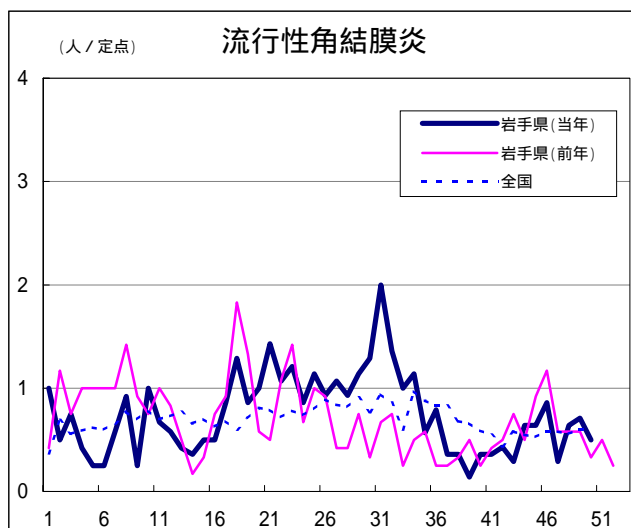
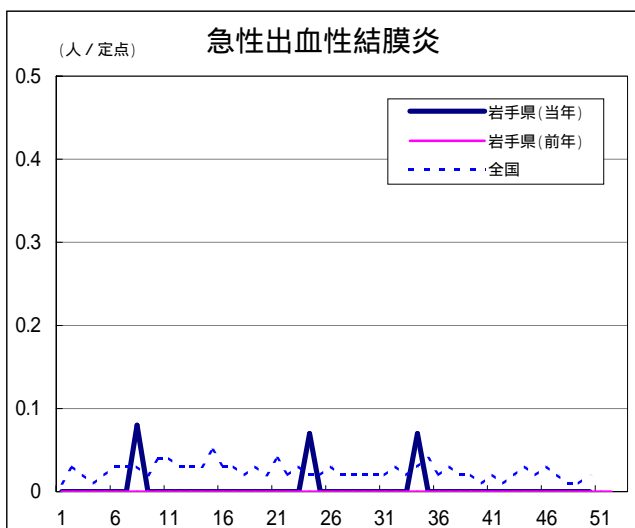
読者の皆様からのご質問にはこの欄でお答えします。

医療機関からの情報や読者の皆様からのご質問は下記の宛先までお寄せください。
 岩手県感染症情報センター（岩手県環境保健研究センター保健科学部内）
 〒020-0852 岩手県盛岡市飯岡新田1-36-1
 TEL:019-656-5669（直通） FAX:019-656-5667
 E-mail: CC0019@pref.iwate.jp

疾病別グラフ（定点あたり患者数の推移）







定点医療機関の数

地区	定点種別 インフル エンザ	小児科定 点	眼科定点	基幹定点
岩手県	64	40	14	20
盛岡市	11	7	3	5
県央	7	5	2	0
花巻	7	4	1	3
北上	5	3	1	2
水沢	7	4	1	2
一関	7	4	1	2
大船渡	6	4	1	1
釜石	3	2	1	1
宮古	5	3	1	1
久慈	3	2	1	1
二戸	3	2	1	2

無料です!!

岩手の感染症情報を毎週メールでお届けする

「岩手県感染症情報ウィークリーマガジン」を配信しています。

配信の登録は以下のURLからお願いします。

<http://www.pref.iwate.jp/~hp1353/kansen/maimagazine.html>

岩手県感染症週報 平成20年第50週 平成20年12月19日発行

監修：岩手県感染症発生動向調査委員会

発行：岩手県環境保健研究センター

岩手県保健福祉部保健衛生課

事務局：岩手県感染症情報センター

（岩手県環境保健研究センター保健科学部内）

〒020-0852 岩手県盛岡市飯岡新田1-36-1

TEL:019-656-5669（直通） FAX:019-656-5667

E-mail：CC0019@pref.iwate.jp

URL：http://www.pref.iwate.jp/~hp1353/kansen/

<岩手県感染症情報センター>

http://www.pref.iwate.jp/info.rbz?nd=346&ik=3&pn=17&pn=60&pn=346

<岩手県保健福祉部保健衛生課>