

岩手県感染症週報

平成20年第2週（1月7日～1月13日）

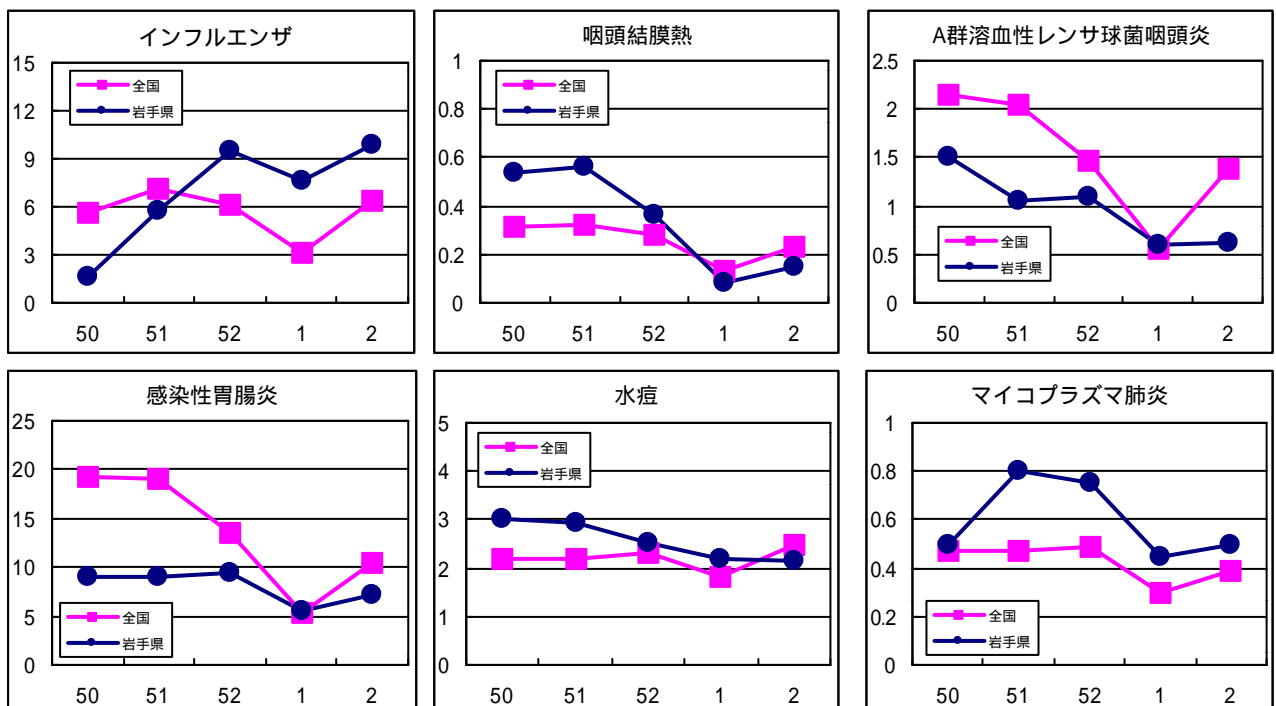
岩手県感染症情報センター

第2週の概要

- 1類感染症 ・患者発生の報告はありませんでした。
- 2類感染症 ・結核の報告が1例ありました。
- 3類感染症 ・患者発生の報告はありませんでした。
- 4類感染症 ・患者発生の報告はありませんでした。
- 5類感染症（全数把握対象疾患） ・患者発生の報告はありませんでした。
- 5類感染症（定点把握対象疾患）
 - ・インフルエンザは、盛岡、花巻、北上、奥州および久慈地区で注意報値（定点あたり患者数10人）を超えています。また、二戸地区の保育園では学年閉鎖措置がとられました。患者の年齢層別割合は、5から9歳が31%、0から4歳が23%、20～29歳が13%、30～39歳が11%となっています。3学期も始まり、今後も増加が予想されるので、外出時のマスクの着用、帰宅時の手洗いやうがいなどが勧められます。
 - ・感染性胃腸炎は、花巻、北上、大船渡および釜石地区で多く、定点あたり患者数10人を超えています。一方、ノロウイルスによる集団感染事例は、今月に入り既に6件が報告されています。予防には、調理前、食事前、用便後等に石けんを用いて十分に手洗いをを行うと共に、患者の汚物の適切な処理と消毒が重要です。
 - ・水痘（みずぼうそう）は、この週には花巻地区で多くなっています。
 - ・伝染性紅斑は、盛岡地区で警報値（同2人）を超えました。

最近の注目疾患（定点あたり患者数の過去5週の動き）

（疾患によって目盛りのスケールが違うことに注意）



定点把握対象疾患（過去5週の動き）

（定点あたり患者数）

| 疾病名 | 地域 | 週 | | | | | 流行傾向 | |
|------------------|-----|-------|-------|-------|------|-------|------|--|
| | | 50 | 51 | 52 | 1 | 2 | | |
| インフルエンザ | 岩手県 | 1.67 | 5.76 | 9.56 | 7.59 | 9.83 | ↗ | |
| | 全国 | 5.67 | 7.18 | 6.15 | 3.18 | 6.4 | | |
| RSウイルス感染症 | 岩手県 | 0.69 | 0.36 | 1.1 | 0.9 | 0.62 | → | |
| | 全国 | 1.12 | 1.2 | 1.16 | 0.58 | 0.72 | | |
| 咽頭結膜熱 | 岩手県 | 0.54 | 0.56 | 0.36 | 0.08 | 0.15 | → | |
| | 全国 | 0.31 | 0.32 | 0.28 | 0.13 | 0.23 | | |
| A群溶血性レンサ球菌咽頭炎 | 岩手県 | 1.51 | 1.05 | 1.1 | 0.59 | 0.62 | → | |
| | 全国 | 2.14 | 2.04 | 1.46 | 0.55 | 1.39 | | |
| 感染性胃腸炎 | 岩手県 | 9.08 | 9.1 | 9.33 | 5.46 | 7.08 | → | |
| | 全国 | 19.32 | 18.99 | 13.55 | 5.35 | 10.35 | | |
| 水痘 | 岩手県 | 3.03 | 2.92 | 2.54 | 2.18 | 2.13 | → | |
| | 全国 | 2.17 | 2.19 | 2.33 | 1.82 | 2.46 | | |
| 手足口病 | 岩手県 | 0.15 | 0.1 | 0.21 | 0.05 | 0.1 | → | |
| | 全国 | 0.36 | 0.31 | 0.26 | 0.1 | 0.13 | | |
| 伝染性紅斑 | 岩手県 | 0.59 | 0.54 | 0.59 | 0.41 | 0.69 | ↗ | |
| | 全国 | 0.2 | 0.2 | 0.18 | 0.1 | 0.24 | | |
| 突発性発疹 | 岩手県 | 0.36 | 0.23 | 0.28 | 0.26 | 0.54 | → | |
| | 全国 | 0.6 | 0.55 | 0.51 | 0.24 | 0.6 | | |
| 百日咳 | 岩手県 | 0 | 0 | 0 | 0 | 0 | → | |
| | 全国 | 0.02 | 0.03 | 0.02 | 0.01 | 0.02 | | |
| 風疹 | 岩手県 | 0 | 0 | 0 | - | - | | |
| | 全国 | 0 | 0 | 0 | 0 | 0 | | |
| ヘルパンギーナ | 岩手県 | 0.28 | 0.28 | 0.08 | 0.1 | 0.05 | → | |
| | 全国 | 0.06 | 0.05 | 0.04 | 0.01 | 0.03 | | |
| 麻疹（成人麻疹を除く） | 岩手県 | 0 | 0 | 0 | - | - | | |
| | 全国 | 0.01 | 0.02 | 0.01 | 0 | 0 | | |
| 流行性耳下腺炎 | 岩手県 | 0.36 | 0.21 | 0.41 | 0.15 | 0.31 | → | |
| | 全国 | 0.31 | 0.31 | 0.29 | 0.17 | 0.34 | | |
| 急性出血性結膜炎 | 岩手県 | 0 | 0 | 0 | 0 | 0 | → | |
| | 全国 | 0.03 | 0.02 | 0.03 | 0.01 | 0.03 | | |
| 流行性角結膜炎 | 岩手県 | 0.33 | 0.5 | 0.25 | 1 | 0.5 | → | |
| | 全国 | 0.62 | 0.61 | 0.53 | 0.37 | 0.69 | | |
| 細菌性髄膜炎 | 岩手県 | 0 | 0 | 0 | 0 | 0 | → | |
| | 全国 | 0.02 | 0.03 | 0.02 | 0.02 | 0.02 | | |
| 無菌性髄膜炎 | 岩手県 | 0 | 0 | 0 | 0 | 0 | → | |
| | 全国 | 0.02 | 0.02 | 0.01 | 0.01 | 0.01 | | |
| マイコプラズマ肺炎 | 岩手県 | 0.5 | 0.8 | 0.75 | 0.45 | 0.5 | → | |
| | 全国 | 0.47 | 0.47 | 0.49 | 0.3 | 0.39 | | |
| クラミジア肺炎（オウム病を除く） | 岩手県 | 0 | 0 | 0 | 0 | 0.1 | → | |
| | 全国 | 0.03 | 0.03 | 0.04 | 0.02 | 0.03 | | |
| 成人麻疹 | 岩手県 | 0 | 0 | 0 | - | - | | |
| | 全国 | 0.01 | 0.02 | 0 | 0 | 0 | | |

【流行傾向の見方】

- 無印 : ほとんど患者が発生していません
- : 患者が発生しています
- ↗ : 警報値を超えた地区が1～2地区あります
- ↘ : 多くの地区で警報値を超えています

全数把握対象疾患（過去5週の動き）

（患者発生数）

| 分類 | 疾病名 | 岩手県 | | | | | 全国 | | |
|------------|------------------------|-----|----|----|---|---|----|-----|-----|
| | | 50 | 51 | 52 | 1 | 2 | 累計 | 2 | 累計 |
| 一類 感染症 | エボラ出血熱 | 0 | 0 | 0 | 0 | 0 | 0 | 0 | 0 |
| | クリミア・コンゴ出血熱 | 0 | 0 | 0 | 0 | 0 | 0 | 0 | 0 |
| | 痘そう | 0 | 0 | 0 | 0 | 0 | 0 | 0 | 0 |
| | 南米出血熱 | 0 | 0 | 0 | 0 | 0 | 0 | 0 | 0 |
| | ペスト | 0 | 0 | 0 | 0 | 0 | 0 | 0 | 0 |
| | マールブルグ病 | 0 | 0 | 0 | 0 | 0 | 0 | 0 | 0 |
| | ラッサ熱 | 0 | 0 | 0 | 0 | 0 | 0 | 0 | 0 |
| 二類 | 急性灰白髄炎 | 0 | 0 | 0 | 0 | 0 | 0 | 0 | 0 |
| | 結核 | 4 | 6 | 3 | 0 | 1 | 1 | 271 | 349 |
| | ジフテリア | 0 | 0 | 0 | 0 | 0 | 0 | 0 | 0 |
| | 重症呼吸器症候群 | 0 | 0 | 0 | 0 | 0 | 0 | 0 | 0 |
| 三類 | コレラ | 0 | 0 | 0 | 0 | 0 | 0 | 1 | 1 |
| | 細菌性赤痢 | 0 | 0 | 0 | 0 | 0 | 0 | 10 | 15 |
| | 腸管出血性大腸菌感染症 | 0 | 0 | 1 | 0 | 0 | 0 | 15 | 19 |
| | 腸チフス | 0 | 0 | 0 | 0 | 0 | 0 | 1 | 1 |
| | パラチフス | 0 | 0 | 0 | 0 | 0 | 0 | 1 | 1 |
| 四類 感染症 | E型肝炎 | 0 | 0 | 0 | 0 | 0 | 0 | 1 | 1 |
| | ウエストナイル熱（ウエストナイル脳炎を含む） | 0 | 0 | 0 | 0 | 0 | 0 | 0 | 0 |
| | A型肝炎 | 1 | 0 | 0 | 0 | 0 | 0 | 5 | 6 |
| | エキノкокクス症 | 0 | 0 | 0 | 0 | 0 | 0 | 0 | 0 |
| | 黄熱 | 0 | 0 | 0 | 0 | 0 | 0 | 0 | 0 |
| | オウム病 | 0 | 0 | 0 | 0 | 0 | 0 | 0 | 0 |
| | オムスク出血熱 | 0 | 0 | 0 | 0 | 0 | 0 | 0 | 0 |
| | 回帰熱 | 0 | 0 | 0 | 0 | 0 | 0 | 0 | 0 |
| | キャサナル森林病 | 0 | 0 | 0 | 0 | 0 | 0 | 0 | 0 |
| | Q熱 | 0 | 0 | 0 | 0 | 0 | 0 | 0 | 0 |
| | 狂犬病 | 0 | 0 | 0 | 0 | 0 | 0 | 0 | 0 |
| | コクシジオイデス症 | 0 | 0 | 0 | 0 | 0 | 0 | 0 | 0 |
| | サル痘 | 0 | 0 | 0 | 0 | 0 | 0 | 0 | 0 |
| | 腎症候性出血熱 | 0 | 0 | 0 | 0 | 0 | 0 | 0 | 0 |
| | 西部ウマ脳炎 | 0 | 0 | 0 | 0 | 0 | 0 | 0 | 0 |
| | ダニ媒介脳炎 | 0 | 0 | 0 | 0 | 0 | 0 | 0 | 0 |
| | 炭疽 | 0 | 0 | 0 | 0 | 0 | 0 | 0 | 0 |
| | つつが虫病 | 0 | 0 | 0 | 0 | 0 | 0 | 12 | 17 |
| | デング熱 | 0 | 0 | 0 | 0 | 0 | 0 | 1 | 3 |
| | 東部ウマ脳炎 | 0 | 0 | 0 | 0 | 0 | 0 | 0 | 0 |
| | 鳥インフルエンザ | 0 | 0 | 0 | 0 | 0 | 0 | 0 | 0 |
| | ニパウイルス感染症 | 0 | 0 | 0 | 0 | 0 | 0 | 0 | 0 |
| | 日本紅斑熱 | 0 | 0 | 0 | 0 | 0 | 0 | 0 | 0 |
| | 日本脳炎 | 0 | 0 | 0 | 0 | 0 | 0 | 0 | 0 |
| | ハンタウイルス肺症候群 | 0 | 0 | 0 | 0 | 0 | 0 | 0 | 0 |
| | Bウイルス病 | 0 | 0 | 0 | 0 | 0 | 0 | 0 | 0 |
| | 鼻疽 | 0 | 0 | 0 | 0 | 0 | 0 | 0 | 0 |
| | ブルセラ症 | 0 | 0 | 0 | 0 | 0 | 0 | 0 | 0 |
| | ベネゼエラウマ脳炎 | 0 | 0 | 0 | 0 | 0 | 0 | 0 | 0 |
| | ヘンドラウイルス感染症 | 0 | 0 | 0 | 0 | 0 | 0 | 0 | 0 |
| | 発疹チフス | 0 | 0 | 0 | 0 | 0 | 0 | 0 | 0 |
| | ボツリヌス症 | 0 | 0 | 0 | 0 | 0 | 0 | 0 | 0 |
| | マラリア | 0 | 0 | 0 | 0 | 0 | 0 | 1 | 1 |
| | 野兔病 | 0 | 0 | 0 | 0 | 0 | 0 | 0 | 0 |
| ライム病 | 0 | 0 | 0 | 0 | 0 | 0 | 0 | 0 | |
| リッサウイルス感染症 | 0 | 0 | 0 | 0 | 0 | 0 | 0 | 0 | |
| リフトバレー熱 | 0 | 0 | 0 | 0 | 0 | 0 | 0 | 0 | |
| 類鼻疽 | 0 | 0 | 0 | 0 | 0 | 0 | 0 | 0 | |
| レジオネラ症 | 0 | 0 | 0 | 0 | 0 | 0 | 8 | 13 | |
| レプトスピラ症 | 0 | 0 | 0 | 0 | 0 | 0 | 0 | 0 | |
| ロッキー山紅斑熱 | 0 | 0 | 0 | 0 | 0 | 0 | 0 | 0 | |

全数把握対象疾患（続き）（過去5週の動き）

（患者発生数）

| 分類 | 疾病名 | （週） | | | | | 岩手県 | | 全国 | |
|-------|--------------------------|-----|----|----|---|---|-----|-----|----|--|
| | | 50 | 51 | 52 | 1 | 2 | 累計 | 2 | 累計 | |
| 五類感染症 | アメーバ赤痢 | 0 | 0 | 0 | 0 | 0 | 0 | 3 | 4 | |
| | ウイルス性肝炎（A型肝炎及びE型肝炎を除く） | 0 | 0 | 0 | 0 | 0 | 0 | 1 | 6 | |
| | 急性脳炎（ウエストナイル脳炎及び日本脳炎を除く） | 0 | 0 | 0 | 0 | 0 | 0 | 0 | 0 | |
| | クリプトスポリジウム症 | 0 | 0 | 0 | 0 | 0 | 0 | 0 | 0 | |
| | クロイツフェルト・ヤコブ病 | 0 | 0 | 0 | 0 | 0 | 0 | 2 | 2 | |
| | 劇症型溶血性レンサ球菌感染症 | 0 | 0 | 0 | 0 | 0 | 0 | 1 | 2 | |
| | 後天性免疫不全症候群 | 0 | 0 | 0 | 0 | 0 | 0 | 10 | 13 | |
| | ジアルジア症 | 0 | 0 | 0 | 0 | 0 | 0 | 2 | 2 | |
| | 髄膜炎菌性髄膜炎 | 0 | 0 | 0 | 0 | 0 | 0 | 0 | 0 | |
| | 先天性風しん症候群 | 0 | 0 | 0 | 0 | 0 | 0 | 0 | 0 | |
| | 梅毒 | 0 | 0 | 0 | 0 | 0 | 0 | 5 | 8 | |
| | 破傷風 | 0 | 0 | 0 | 0 | 0 | 0 | 1 | 2 | |
| | バンコマイシン耐性黄色ブドウ球菌感染症 | 0 | 0 | 0 | 0 | 0 | 0 | 0 | 0 | |
| | バンコマイシン耐性腸球菌感染症 | 0 | 0 | 0 | 0 | 0 | 0 | 0 | 0 | |
| | 風しん | - | - | - | - | 0 | 0 | 2 | 2 | |
| 麻しん | - | - | - | - | 0 | 0 | 90 | 145 | | |

岩手県麻しん（成人麻しんを含む）全数把握事業

平成19年6月8日から12月31日までに報告された患者は20名です。詳細は、患者報告状況のホームページをご覧ください（http://www.pref.iwate.jp/~hp1353/kansen/measles_zensuu_iwate.html）。

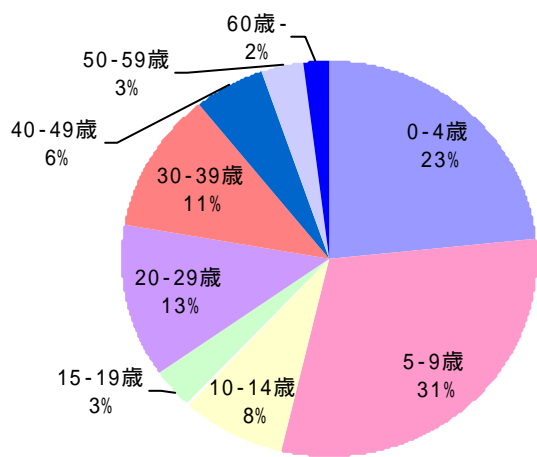
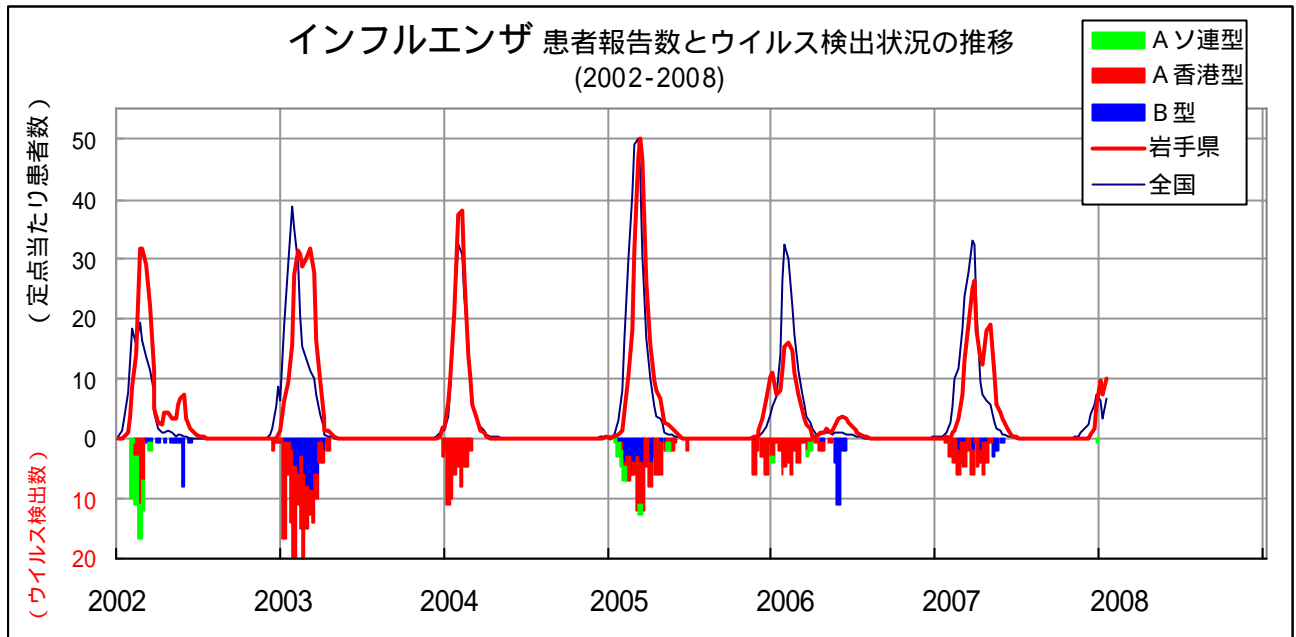
なお、平成20年1月1日以降、麻しんと風しんは、五類感染症定点把握疾患から全数把握疾患に変更されました。詳細は、国立感染症研究所感染症情報センターのホームページ（<http://idsc.nih.go.jp/disease/measles/index.html>）をご覧ください。

今注目の感染症

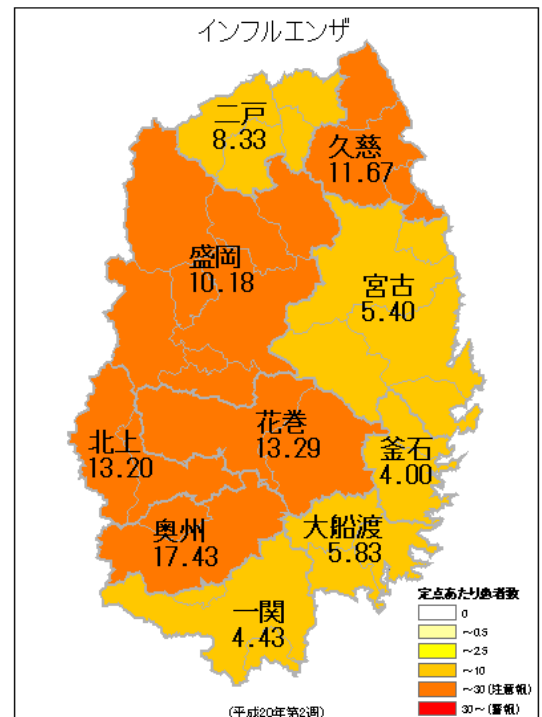
インフルエンザ

インフルエンザは、5地区で注意報値を超えています。年齢層別では、5～9歳が31%と最も多く、次いで0～4歳、20～29歳、30～39歳の順になっています。全国的にAソ連型インフルエンザウイルスが多数分離検出されています。

県内の学校等の閉鎖措置はこれまでに4件が報告されています。



インフルエンザ、岩手県内における患者の年齢層別割合、2007年第36週～2008年第2週、N=2235



インフルエンザの定点あたり患者数 (地区別、第2週)

病原体検出情報

- ・この週に検出した病原体はありません。

医療機関からの情報

- ・この週には医療機関からの情報はありません。

集団感染情報

インフルエンザ様疾患による学校等の閉鎖措置状況

- 1 二戸市立浄法寺保育園
4歳児、5歳児クラス在籍者数61名 罹患者数18名 うち欠席者数18名
学年閉鎖 措置期間 1月15日午前11時～1月17日
患者からインフルエンザ（A型）が確認されている。

措置施設数の累計

| 全県 | 盛岡 | 花巻 | 北上 | 奥州 | 一関 | 大船渡 | 釜石 | 宮古 | 久慈 | 二戸 |
|----|----|----|----|----|----|-----|----|----|----|----|
| 4 | 3 | 0 | 0 | 0 | 0 | 0 | 0 | 0 | 0 | 1 |

感染性胃腸炎の集団発生

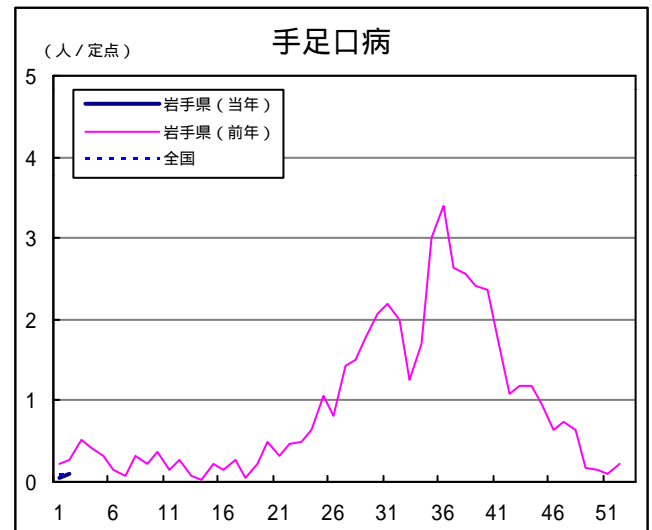
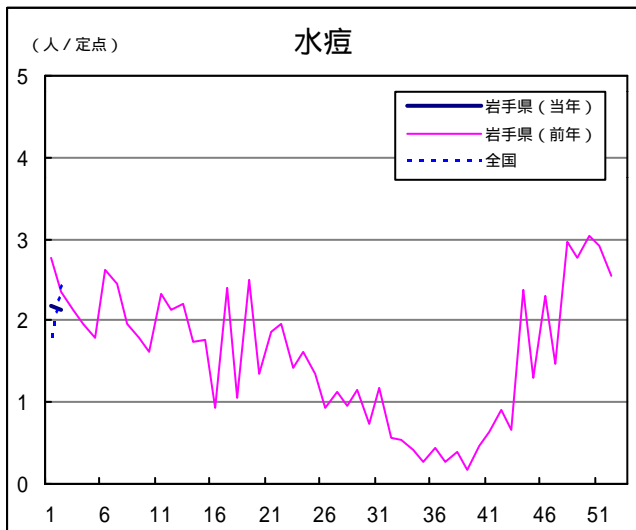
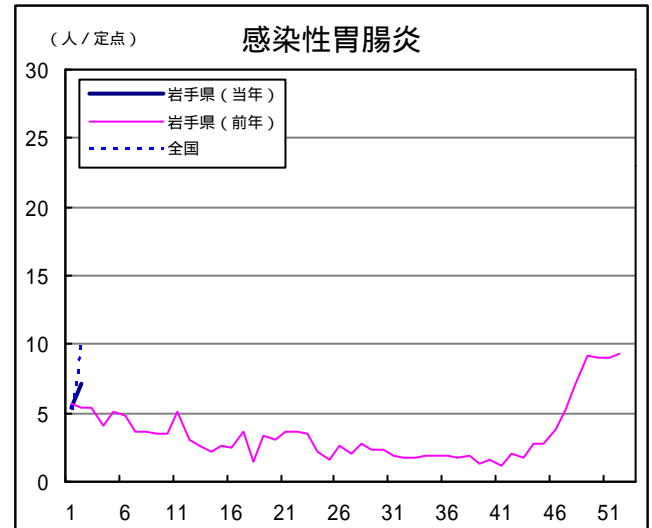
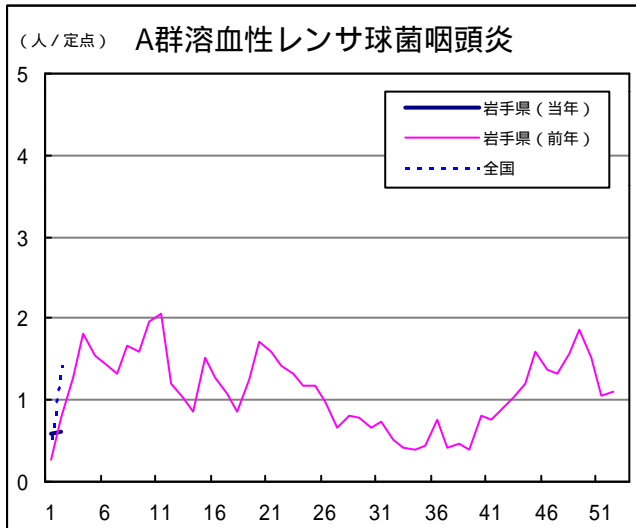
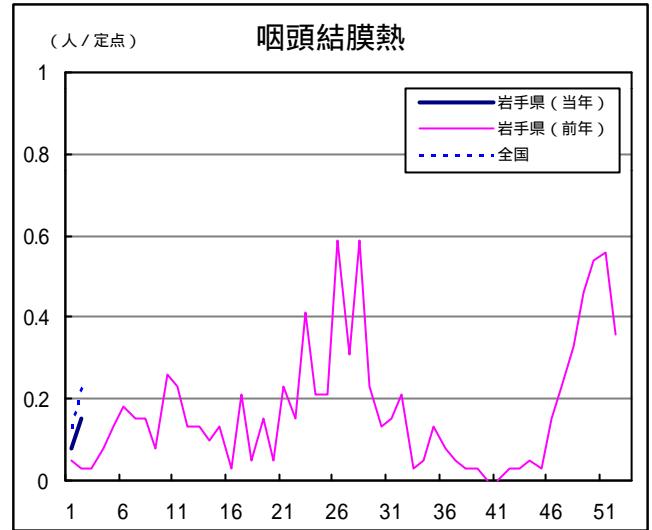
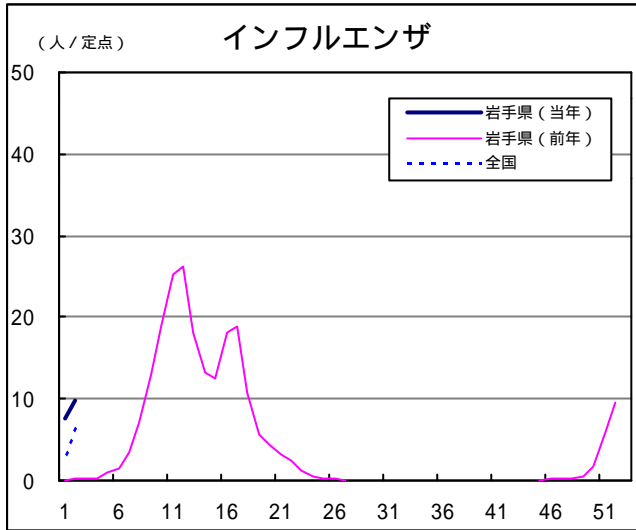
- 1 岩手町内の介護老人保健施設（入所者数88名、職員数78名）
 - ・1月3日から10日にかけて19名（入所者17名、職員2名）に症状（嘔吐、下痢等）
 - ・ノロウイルスを19名（入所者17名、職員2名）から確認
- 2 二戸市内の特別養護老人ホーム（入所者数50名、職員数33名）
 - ・12月30日から1月14日にかけて16名（利用者12名、職員6名）に症状（嘔吐、下痢等）
 - ・ノロウイルスを2名（利用者2名）から確認
- 3 北上市内の病院（入院者数147名 職員数95名）
 - ・1月2日から15日にかけて44名（入院者37名、職員7名）に症状（嘔吐、下痢等）
 - ・ノロウイルスを5名中3名（入院者3名）から確認
- 4 矢巾町内の重症心身障害児（者）施設（入所者数50名、職員数77名）
 - ・1月4日から14日にかけて35名（入所者26名、職員9名）に症状（嘔吐、下痢等）
 - ・ノロウイルスを6名中5名（入所者3名、職員2名）から確認
- 5 感染性胃腸炎の集団発生の状況（県内）
 - ・平成20年1月以降 6件（去年同期4件）

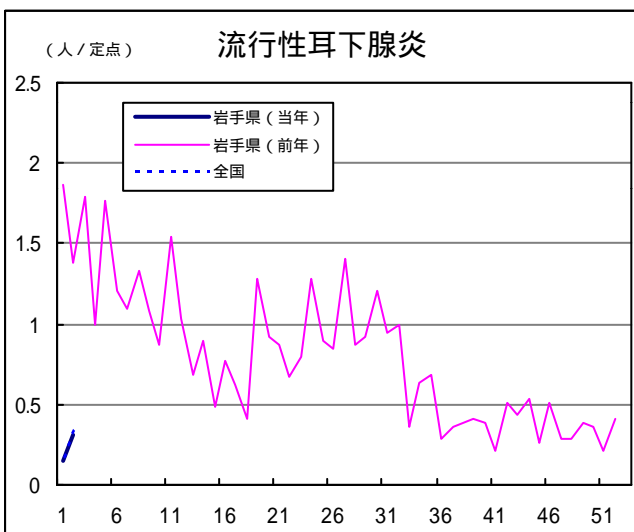
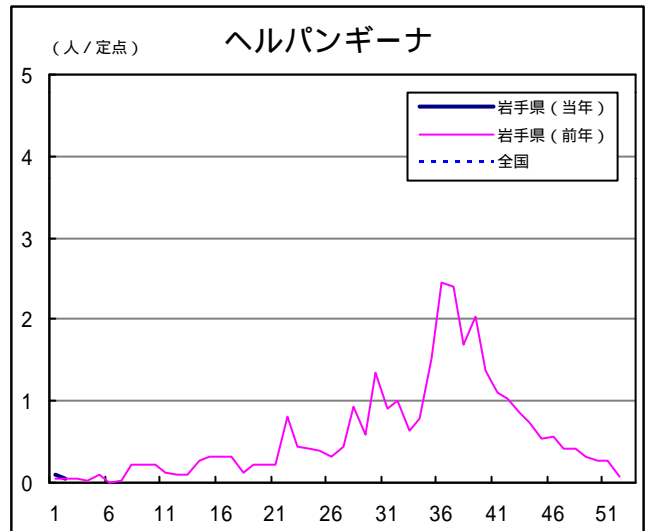
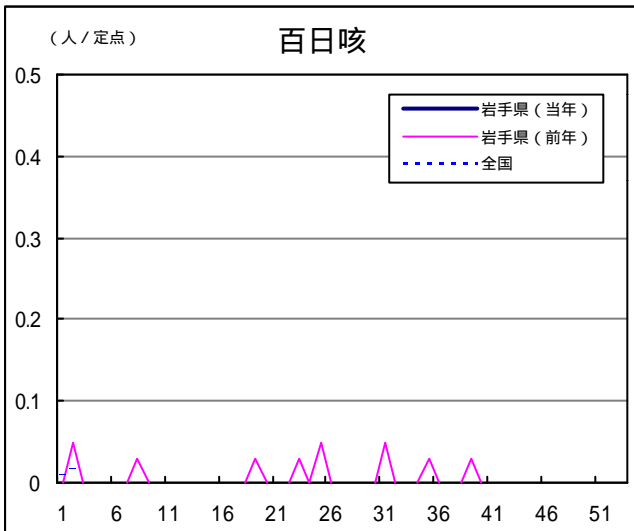
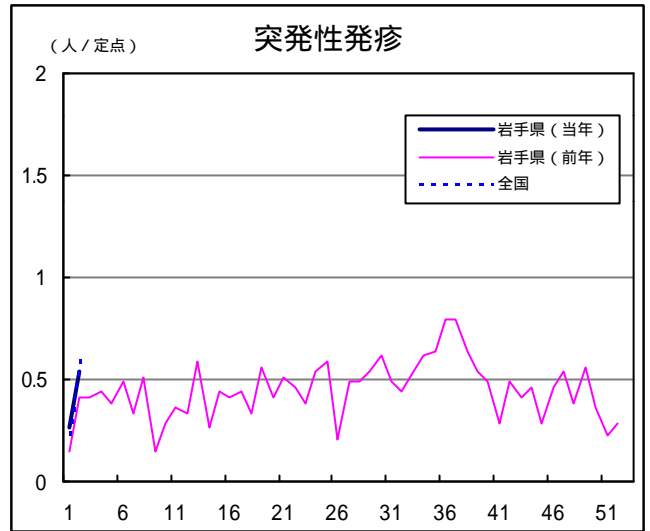
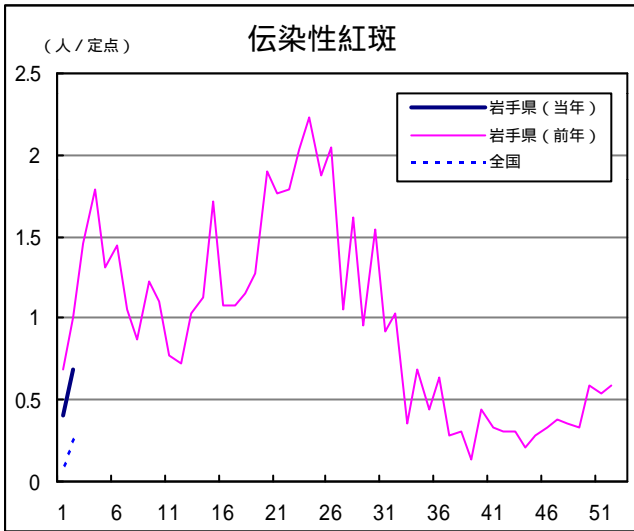
Q & A

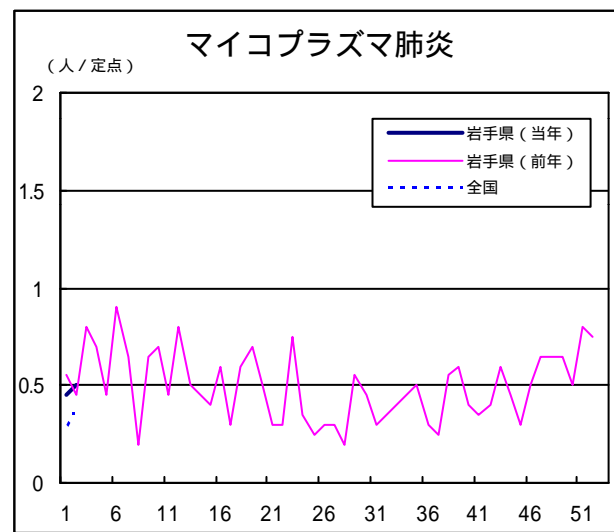
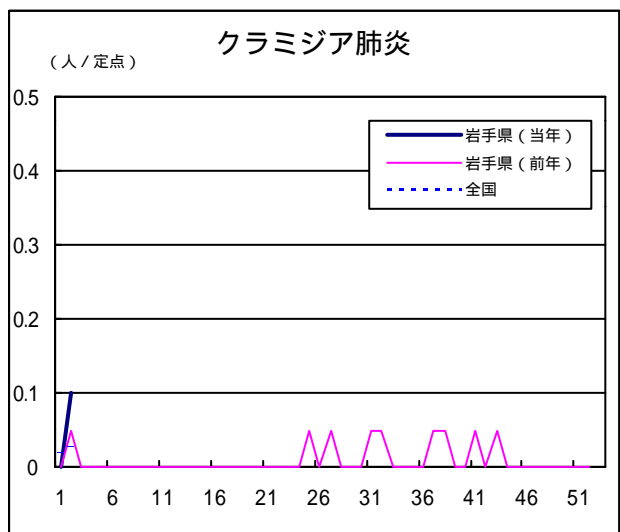
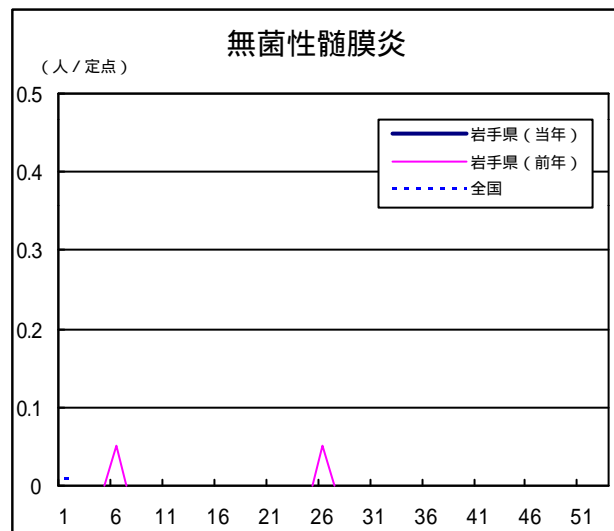
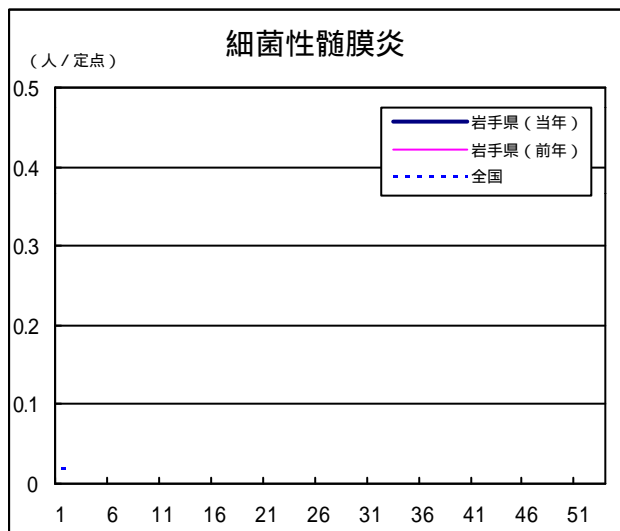
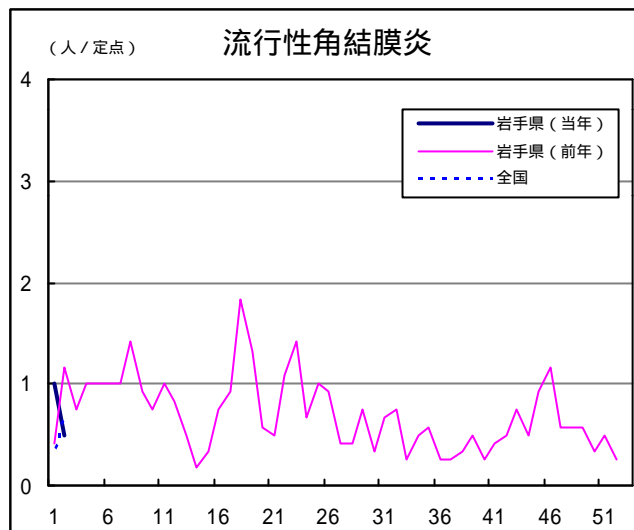
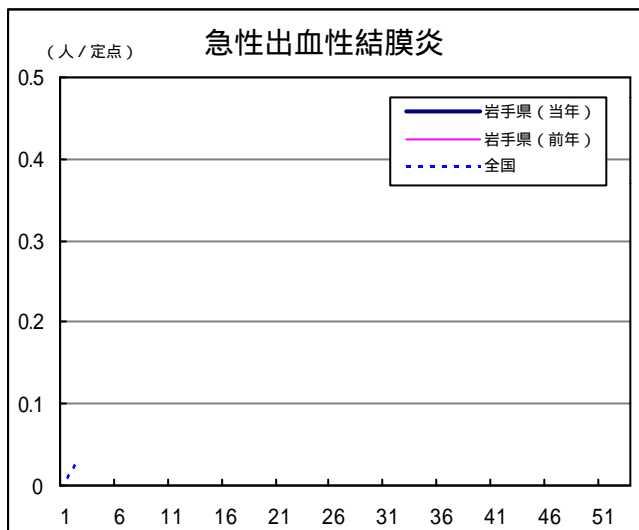
読者の皆様からのご質問にはこの欄でお答えします。

医療機関からの情報や読者の皆様からのご質問は下記の宛先までお寄せください。
 岩手県感染症情報センター（岩手県環境保健研究センター保健科学部内）
 〒020-0852 岩手県盛岡市飯岡新田1-36-1
 TEL:019-656-5669（直通） FAX:019-656-5667
 E-mail: CC0019@pref.iwate.jp

疾病別グラフ（定点あたり患者数の推移）







定点医療機関の数

| 地区 | 定点種別 インフル エンザ | 小児科定 点 | 眼科定点 | 基幹定点 |
|-----|---------------------|-----------|------|------|
| 岩手県 | 63 | 39 | 12 | 20 |
| 盛岡 | 17 | 11 | 3 | 5 |
| 花巻 | 7 | 4 | 1 | 3 |
| 北上 | 5 | 3 | 1 | 2 |
| 水沢 | 7 | 4 | 1 | 2 |
| 一関 | 7 | 4 | 1 | 2 |
| 大船渡 | 6 | 4 | 1 | 1 |
| 釜石 | 3 | 2 | 1 | 1 |
| 宮古 | 5 | 3 | 1 | 1 |
| 久慈 | 3 | 2 | 1 | 1 |
| 二戸 | 3 | 2 | 1 | 2 |

岩手の感染症情報を毎週メールでお届けする

「**岩手県感染症情報ウィークリーマガジン**」を配信しています。

配信の登録は以下のURLからお願いします。

<http://www.pref.iwate.jp/~hp1353/kansen/mailmagazine.html>

無料です!!

岩手県感染症週報 平成19年第2週 平成20年1月18日発行

監修：岩手県感染症発生動向調査委員会

発行：岩手県環境保健研究センター

岩手県保健福祉部保健衛生課

事務局：岩手県感染症情報センター

（岩手県環境保健研究センター保健科学部内）

〒020-0852 岩手県盛岡市飯岡新田1-36-1

TEL:019-656-5669（直通） FAX:019-656-5667

E-mail：CC0019@pref.iwate.jp

URL：http://www.pref.iwate.jp/~hp1353/kansen/

<岩手県感染症情報センター>

http://www.pref.iwate.jp/~hp0360/

<岩手県保健福祉部保健衛生課>