

岩手県感染症週報

平成19年第51週（12月17日～12月23日）

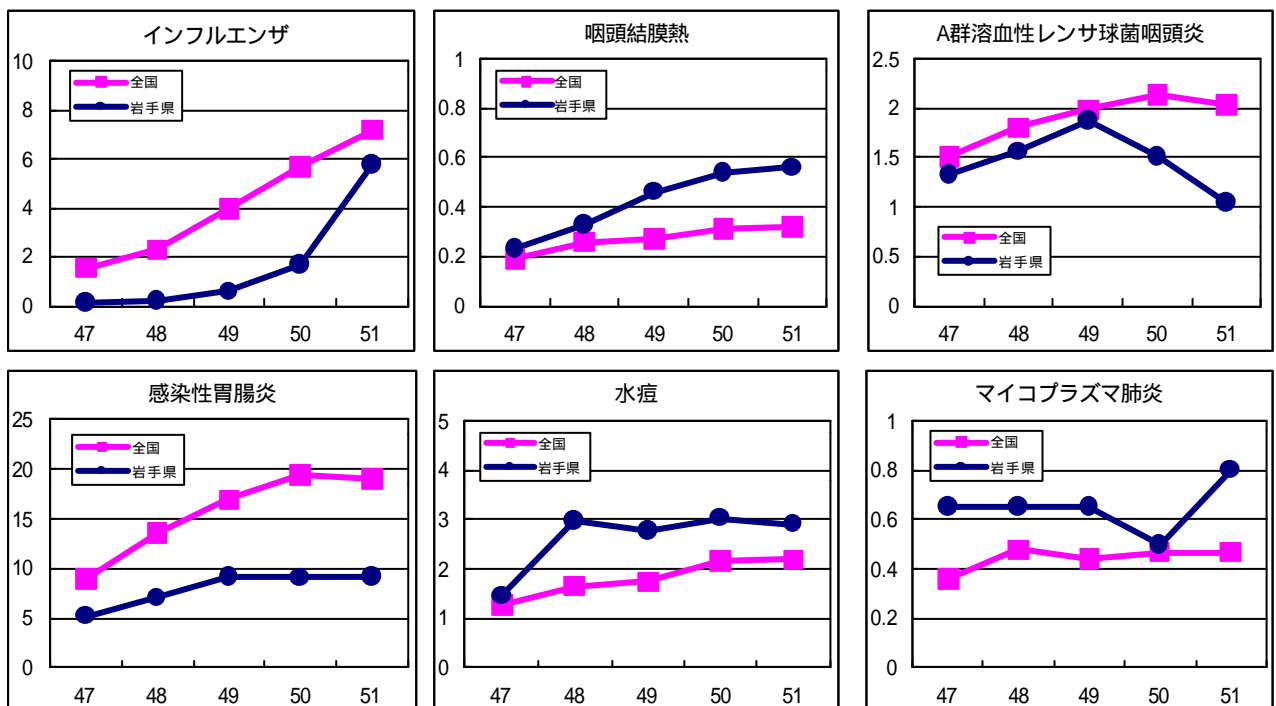
岩手県感染症情報センター

第51週の概要

- 1 類感染症 ・患者発生の報告はありませんでした。
- 2 類感染症
 - ・結核の報告が3例ありました。
- 3 類感染症 ・患者発生の報告はありませんでした。
- 4 類感染症 ・患者発生の報告はありませんでした。
- 5 類感染症（全数把握対象疾患） ・患者発生の報告はありませんでした。
- 5 類感染症（定点把握対象疾患）
 - ・インフルエンザは、盛岡地区で今シーズン初めて注意報値（定点あたり患者数10人）を超えたほか、北上、奥州、一関、久慈および二戸地区で前週より増加し、県内でも流行の広がりをみせています。これまでに県内で報告された患者の約4割が5から9歳で、全国と同様にこの年齢層の割合が例年より多くなっています。予防には、外出時のマスクの着用、帰宅時の手洗いやうがいが勧められます。また、咳やくしゃみをする際には、ティッシュなどで口や鼻を押さえるなど、周りへの配慮が望まれます。
 - ・感染性胃腸炎は、前週とほぼ同数の報告がありました。学校等は冬休みに入りましたが、福祉施設や病院等ではノロウイルスによる集団感染に引き続き注意が必要です。
 - ・水痘（みずぼうそう）は、花巻地区で警報値（同7人）を超えています。
 - ・溶レン菌咽頭炎は、二戸地区で警報値（同4人）を超えています。
 - ・咽頭結膜熱は、花巻地区で警報値（同2人）を5週連続で超えています。

最近の注目疾患（定点あたり患者数の過去5週の動き）

（疾患によって目盛りのスケールが違うことに注意）



定点把握対象疾患（過去5週の動き）

（定点あたり患者数）

疾病名	地域	週					流行傾向	
		47	48	49	50	51		
インフルエンザ	岩手県	0.14	0.21	0.57	1.67	5.76	↗	
	全国	1.53	2.29	3.98	5.67	7.18		
RSウイルス感染症	岩手県	0.33	0.59	0.49	0.69	0.36	↘	
	全国	0.47	0.69	0.85	1.12	1.2		
咽頭結膜熱	岩手県	0.23	0.33	0.46	0.54	0.56	↗	
	全国	0.19	0.26	0.27	0.31	0.32		
A群溶血性レンサ球菌咽頭炎	岩手県	1.33	1.56	1.87	1.51	1.05	↘	
	全国	1.51	1.81	1.99	2.14	2.04		
感染性胃腸炎	岩手県	5.21	7.08	9.13	9.08	9.1	→	
	全国	8.97	13.59	16.88	19.32	18.99		
水痘	岩手県	1.46	2.97	2.77	3.03	2.92	→	
	全国	1.28	1.66	1.75	2.17	2.19		
手足口病	岩手県	0.74	0.64	0.18	0.15	0.1	→	
	全国	0.42	0.38	0.34	0.36	0.31		
伝染性紅斑	岩手県	0.38	0.36	0.33	0.59	0.54	→	
	全国	0.13	0.14	0.16	0.2	0.2		
突発性発疹	岩手県	0.54	0.38	0.56	0.36	0.23	→	
	全国	0.61	0.61	0.62	0.6	0.55		
百日咳	岩手県	0	0	0	0	0	→	
	全国	0.03	0.03	0.03	0.02	0.03		
風疹	岩手県	0	0	0	0	0	→	
	全国	0	0	0	0	0		
ヘルパンギーナ	岩手県	0.41	0.41	0.33	0.28	0.28	→	
	全国	0.09	0.07	0.07	0.06	0.05		
麻疹（成人麻疹を除く）	岩手県	0	0	0	0	0	→	
	全国	0.01	0.01	0.01	0.01	0.02		
流行性耳下腺炎	岩手県	0.28	0.28	0.38	0.36	0.21	→	
	全国	0.28	0.29	0.31	0.31	0.31		
急性出血性結膜炎	岩手県	0	0	0	0	0	→	
	全国	0.02	0.02	0.03	0.03	0.02		
流行性角結膜炎	岩手県	0.58	0.58	0.58	0.33	0.5	→	
	全国	0.56	0.6	0.63	0.62	0.61		
細菌性髄膜炎	岩手県	0	0	0	0	0	→	
	全国	0.02	0.02	0.02	0.02	0.03		
無菌性髄膜炎	岩手県	0	0	0	0	0	→	
	全国	0.02	0.01	0.02	0.02	0.02		
マイコプラズマ肺炎	岩手県	0.65	0.65	0.65	0.5	0.8	↗	
	全国	0.36	0.48	0.44	0.47	0.47		
クラミジア肺炎（オウム病を除く）	岩手県	0	0	0	0	0	→	
	全国	0.03	0.02	0.01	0.03	0.03		
成人麻疹	岩手県	0	0	0	0	0	→	
	全国	0.01	0.01	0.01	0.01	0.02		

【流行傾向の見方】

- 無印 : ほとんど患者が発生していません
- ↗ : 患者が発生しています
- ↘ : 警報値を超えた地区が1～2地区あります
- : 多くの地区で警報値を超えています

全数把握対象疾患（過去5週の動き）

（患者発生数）

分類	疾病名	（週） 岩手県					全国		
		47	48	49	50	51	累計	51	累計
一類 感染症	エボラ出血熱	0	0	0	0	0	0	0	0
	クリミア・コンゴ出血熱	0	0	0	0	0	0	0	0
	痘そう	0	0	0	0	0	0	0	0
	南米出血熱	0	0	0	0	0	0	0	0
	ペスト	0	0	0	0	0	0	0	0
	マールブルグ病	0	0	0	0	0	0	0	0
	ラッサ熱	0	0	0	0	0	0	0	0
二類	急性灰白髄炎	0	0	0	0	0	0	0	0
	結核	3	4	4	6	3	116	299	19331
	ジフテリア	0	0	0	0	0	0	0	0
	重症呼吸器症候群	0	0	0	0	0	0	0	0
三類	コレラ	0	0	0	0	0	0	0	12
	細菌性赤痢	0	0	0	0	0	2	5	445
	腸管出血性大腸菌感染症	1	0	4	0	0	93	15	4566
	腸チフス	0	0	0	0	0	0	0	47
	パラチフス	0	0	0	0	0	0	0	20
四類 感染症	E型肝炎	0	0	0	0	0	0	0	53
	ウエストナイル熱（ウエストナイル脳炎を含む）	0	0	0	0	0	0	0	0
	A型肝炎	0	0	0	1	0	3	0	151
	エキノコックス症	0	0	0	0	0	0	0	16
	黄熱	0	0	0	0	0	0	0	0
	オウム病	0	0	0	0	0	0	0	30
	オムスク出血熱	0	0	0	0	0	0	0	0
	回帰熱	0	0	0	0	0	0	0	0
	キャサヌル森林病	0	0	0	0	0	0	0	0
	Q熱	0	0	0	0	0	0	0	7
	狂犬病	0	0	0	0	0	0	0	0
	コクシジオイデス症	0	0	0	0	0	0	0	3
	サル痘	0	0	0	0	0	0	0	0
	腎症候性出血熱	0	0	0	0	0	0	0	0
	西部ウマ脳炎	0	0	0	0	0	0	0	0
	ダニ媒介脳炎	0	0	0	0	0	0	0	0
	炭疽	0	0	0	0	0	0	0	0
	つつが虫病	0	0	0	0	0	1	15	328
	デング熱	0	0	0	0	0	0	0	87
	東部ウマ脳炎	0	0	0	0	0	0	0	0
	鳥インフルエンザ	0	0	0	0	0	0	0	0
	ニパウイルス感染症	0	0	0	0	0	0	0	0
	日本紅斑熱	0	0	0	0	0	0	4	93
	日本脳炎	0	0	0	0	0	0	1	10
	ハンタウイルス肺症候群	0	0	0	0	0	0	0	0
	Bウイルス病	0	0	0	0	0	0	0	0
	鼻疽	0	0	0	0	0	0	0	0
	ブルセラ症	0	0	0	0	0	0	0	1
	ベネゼエラウマ脳炎	0	0	0	0	0	0	0	0
	ヘンドラウイルス感染症	0	0	0	0	0	0	0	0
	発疹チフス	0	0	0	0	0	0	0	0
	ボツリヌス症	0	0	0	0	0	2	0	3
	マラリア	0	0	0	0	0	0	1	51
	野兎病	0	0	0	0	0	0	0	0
	ライム病	0	0	0	0	0	0	0	11
	リッサウイルス感染症	0	0	0	0	0	0	0	0
	リフトバレー熱	0	0	0	0	0	0	0	0
類鼻疽	0	0	0	0	0	0	0	0	
レジオネラ症	0	1	0	0	0	4	10	643	
レプトスピラ症	0	0	0	0	0	0	0	32	
ロッキー山紅斑熱	0	0	0	0	0	0	0	0	

全数把握対象疾患（続き）（過去5週の動き）

（患者発生数）

分類	疾病名	（週） 岩手県					全国		
		47	48	49	50	51	累計	51	累計
五類感染症	アメーバ赤痢	0	0	0	0	0	1	6	763
	ウイルス性肝炎（A型肝炎及びE型肝炎を除く）	0	0	0	0	0	2	3	228
	急性脳炎（ウエストナイル脳炎及び日本脳炎を除く）	0	0	0	0	0	0	0	213
	クリプトスポリジウム症	0	0	0	0	0	0	0	6
	クロイツフェルト・ヤコブ病	0	0	0	0	0	1	2	143
	劇症型溶血性レンサ球菌感染症	0	0	0	0	0	0	1	94
	後天性免疫不全症候群	0	1	0	0	0	5	12	1425
	ジアルジア症	0	0	0	0	0	0	1	53
	髄膜炎菌性髄膜炎	0	0	0	0	0	0	0	16
	先天性風しん症候群	0	0	0	0	0	0	0	0
	梅毒	0	0	0	0	0	0	5	698
	破傷風	0	0	0	0	0	3	0	87
	バンコマイシン耐性黄色ブドウ球菌感染症	0	0	0	0	0	0	0	0
	バンコマイシン耐性腸球菌感染症	0	0	0	0	0	0	1	79

岩手県麻しん（成人麻しんを含む）全数把握事業

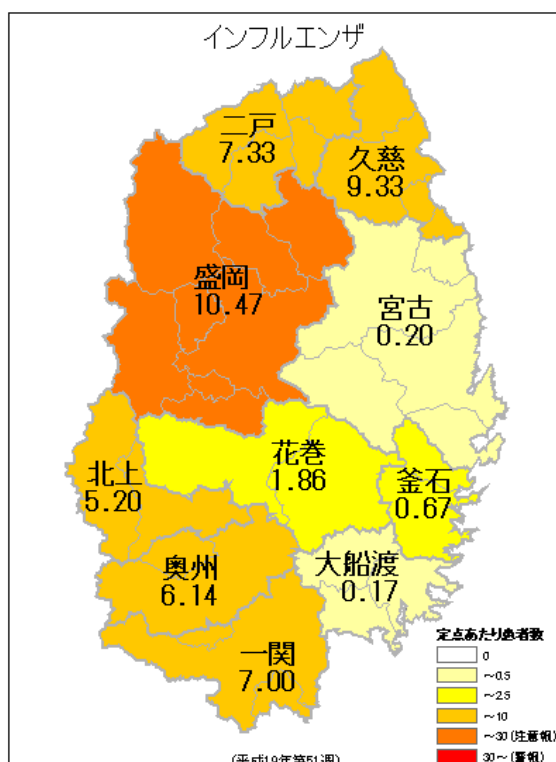
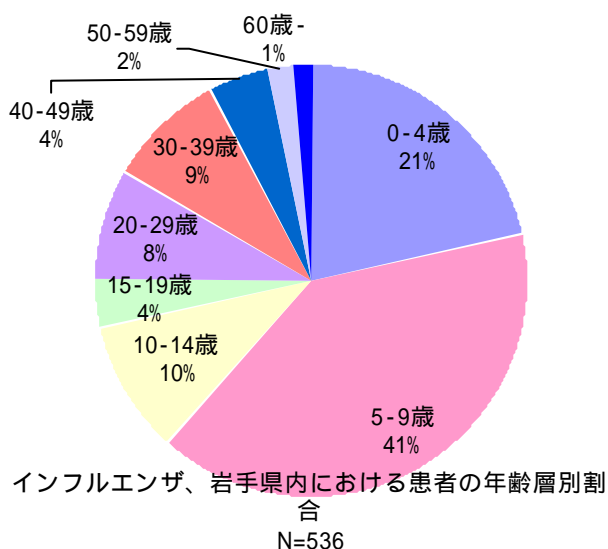
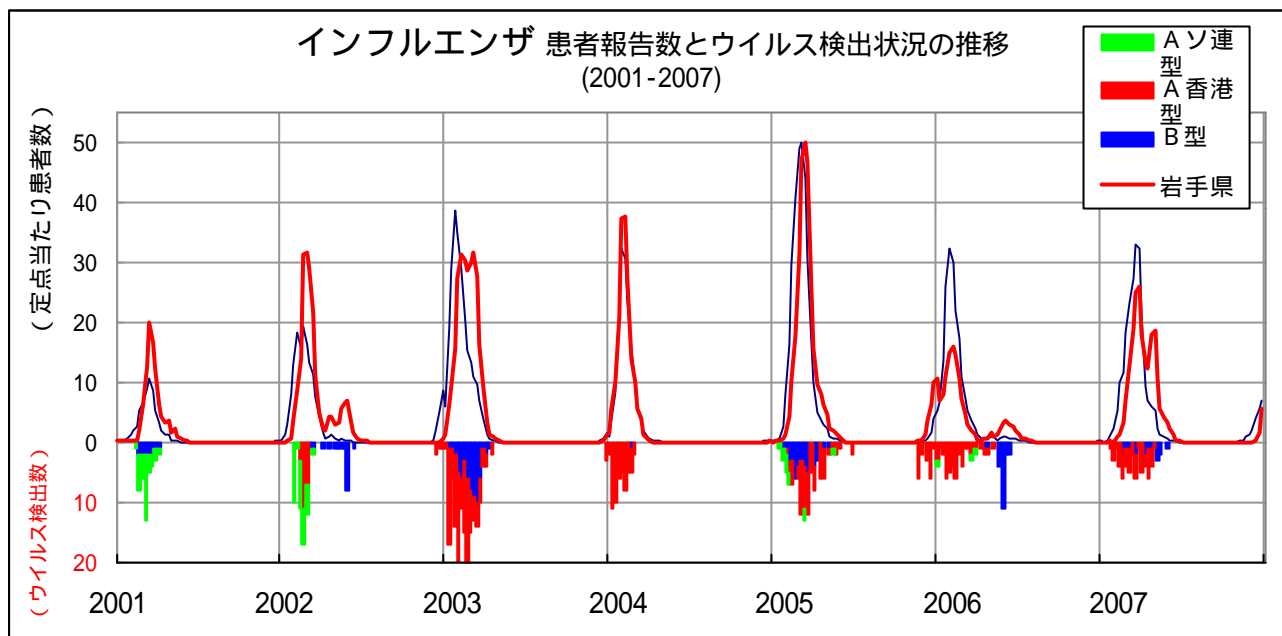
6月8日から12月26日までに報告された患者は20名です。詳細は、患者報告状況のホームページをご覧ください（http://www.pref.iwate.jp/~hp1353/kansen/measles_zensuu_iwate.html）。

今注目の感染症

インフルエンザ

インフルエンザは、全国での流行も始まり、県内でも患者が増加し、盛岡地区では注意報値を超えました。これまでに報告された患者の約4割は5～9歳で、例年に比べこの年齢層の患者が多くなっています。

学校等の閉鎖措置はこれまでに3件が報告されています。



インフルエンザの定点あたり患者数 (地区別、第51週)

病原体検出情報

- ・この週に検出した病原体はありません。

医療機関からの情報

- ・この週には医療機関からの情報はありません。

集団感染情報

インフルエンザ様疾患による学校等の閉鎖措置状況

措置施設数の累計

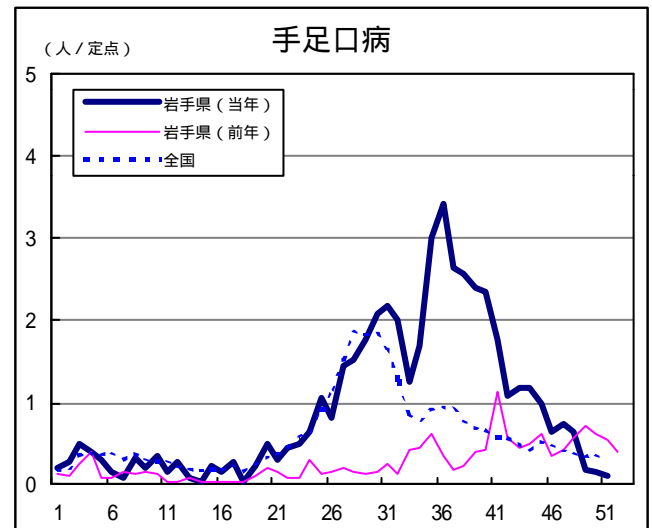
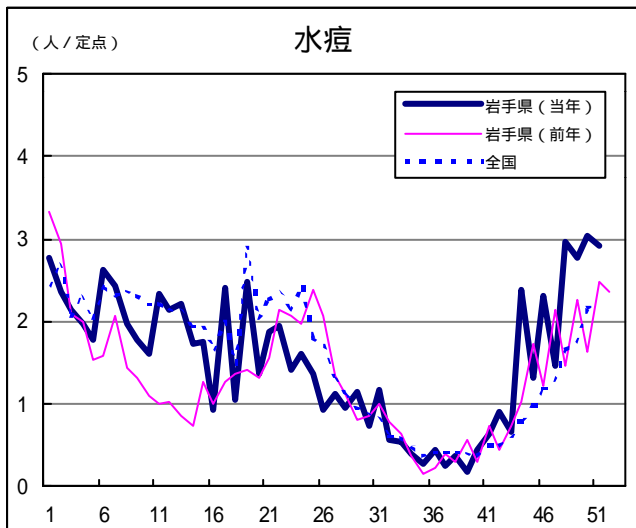
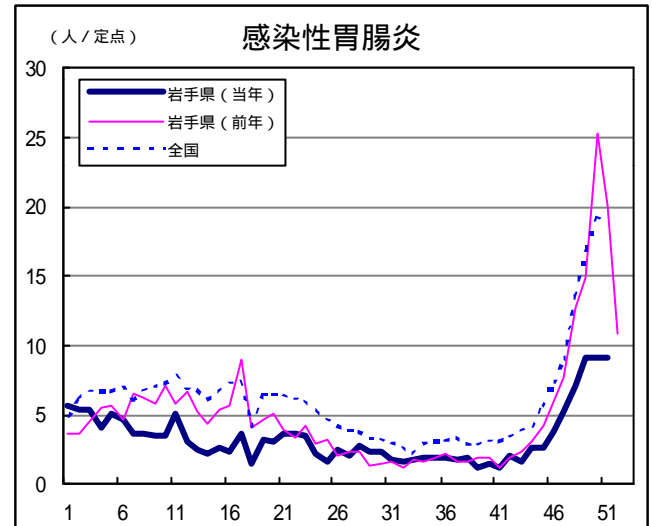
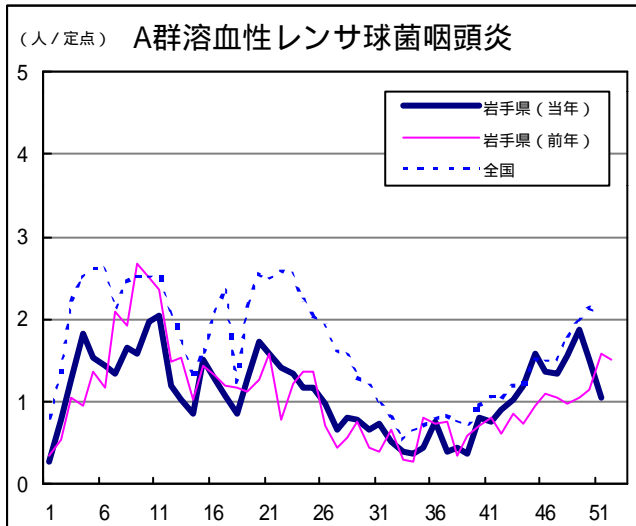
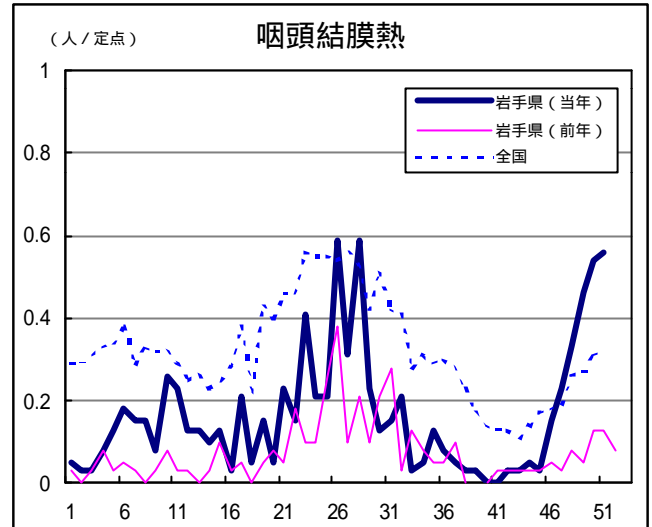
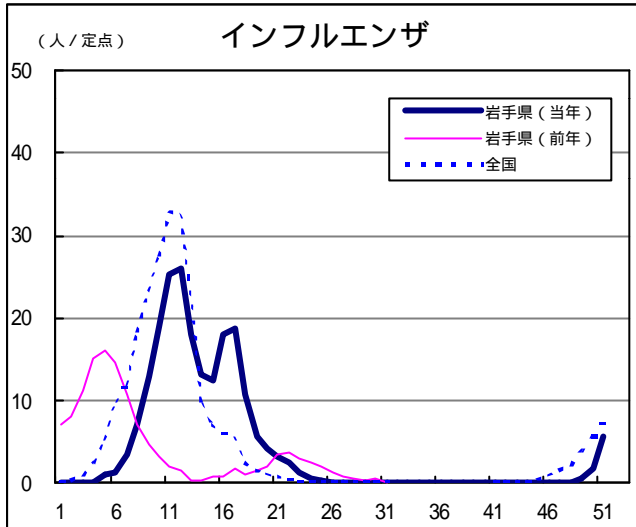
全県	盛岡	花巻	北上	奥州	一関	大船渡	釜石	宮古	久慈	二戸
3	3	0	0	0	0	0	0	0	0	0

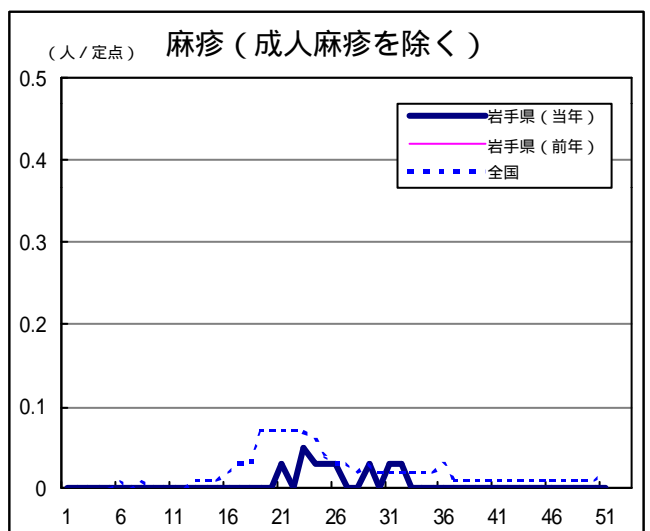
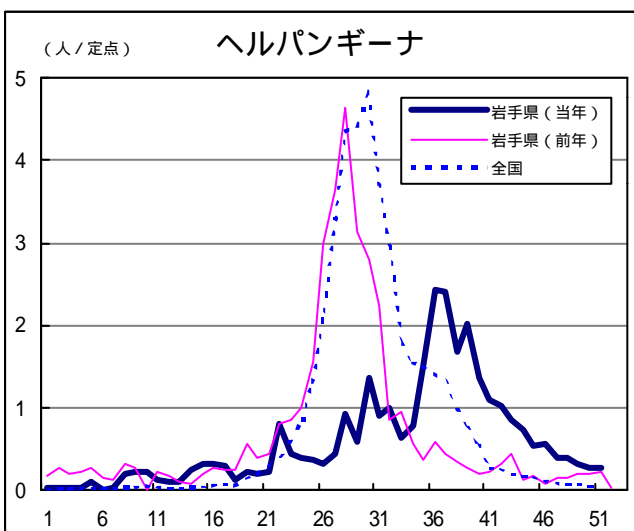
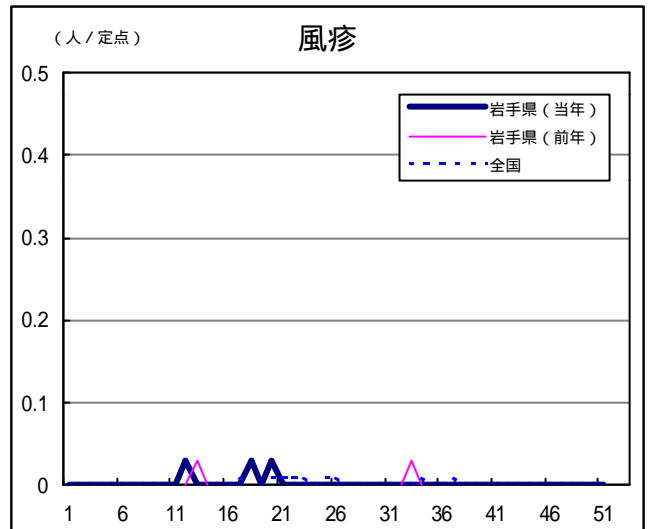
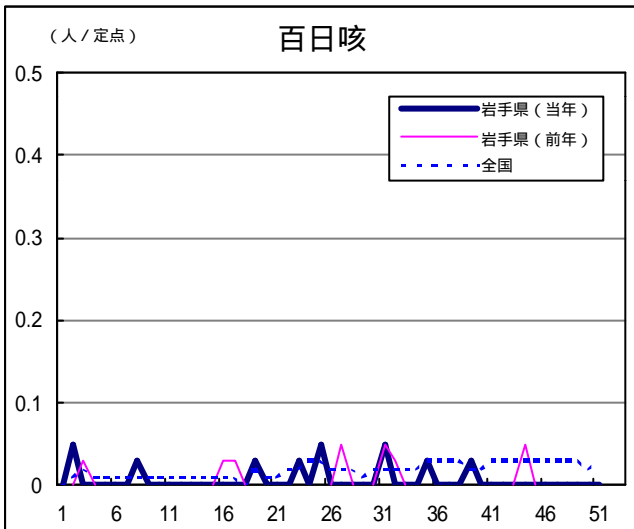
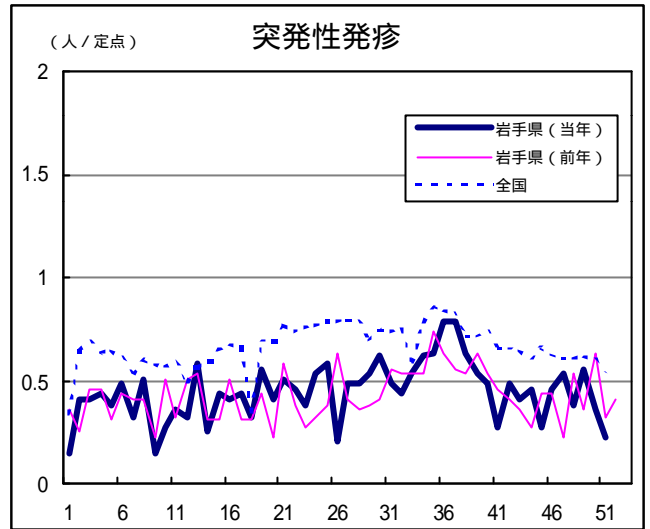
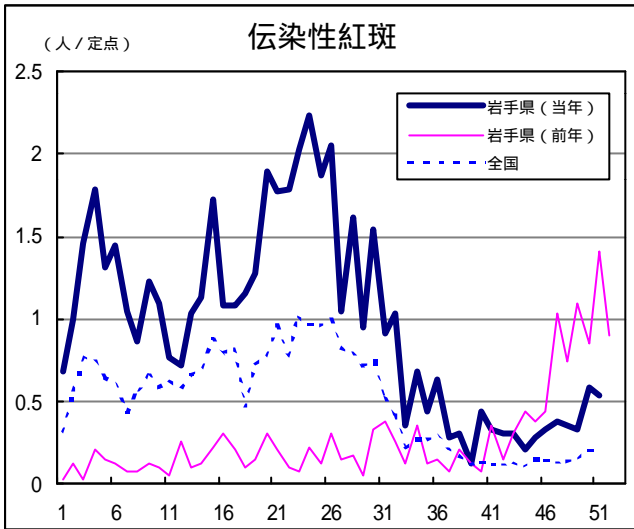
Q & A

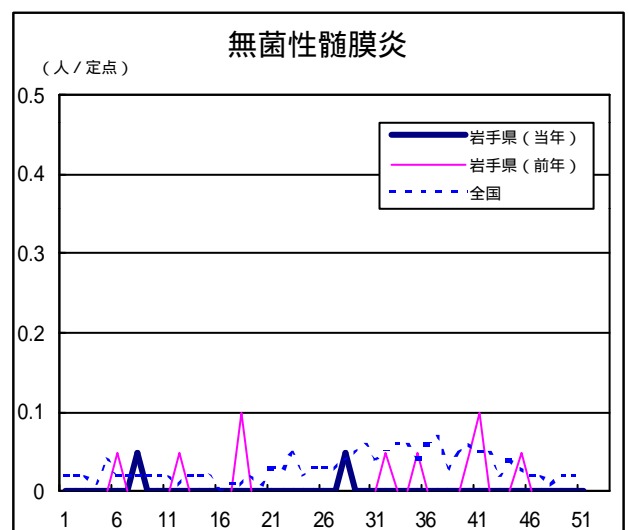
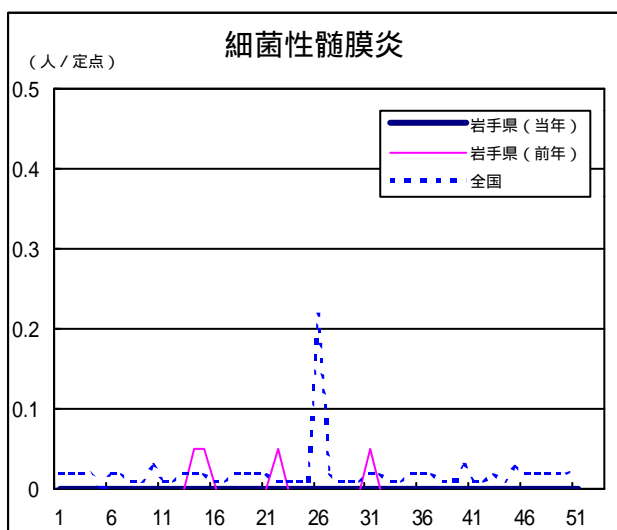
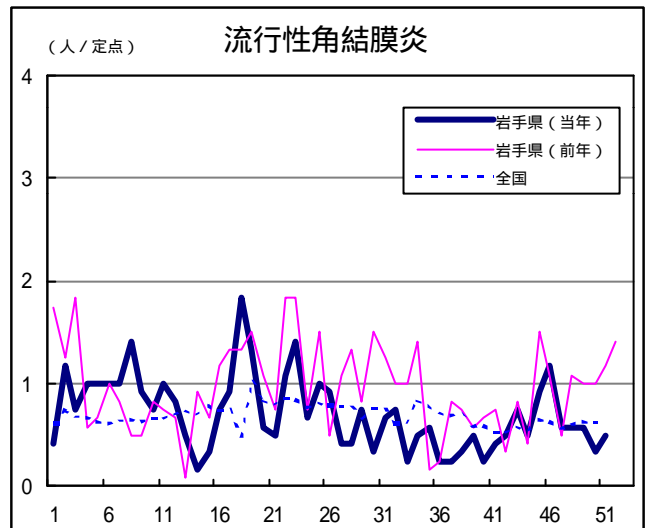
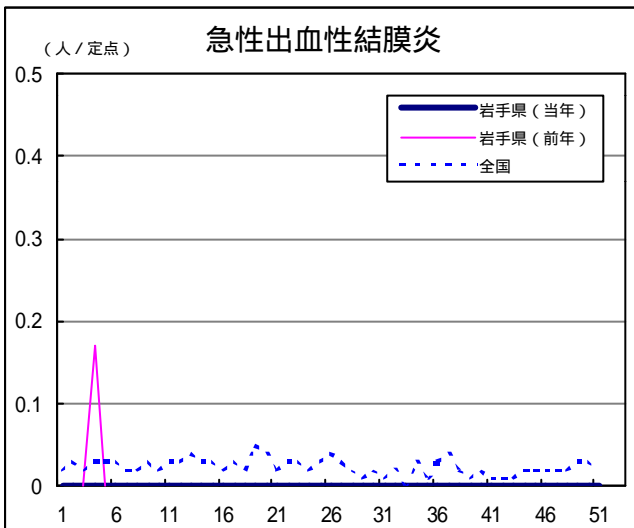
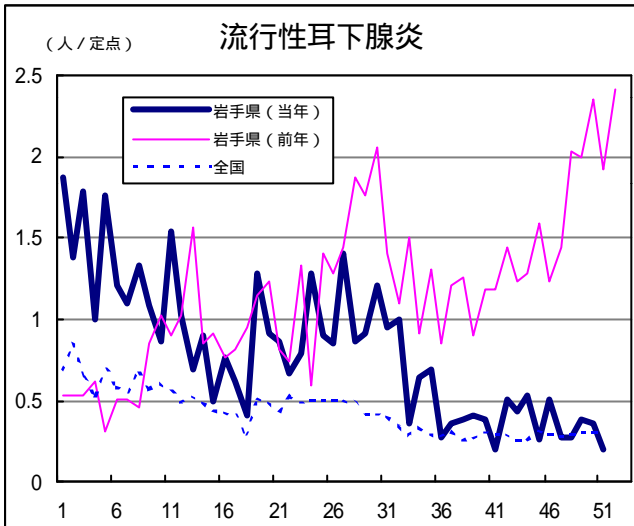
読者の皆様からのご質問にはこの欄でお答えします。

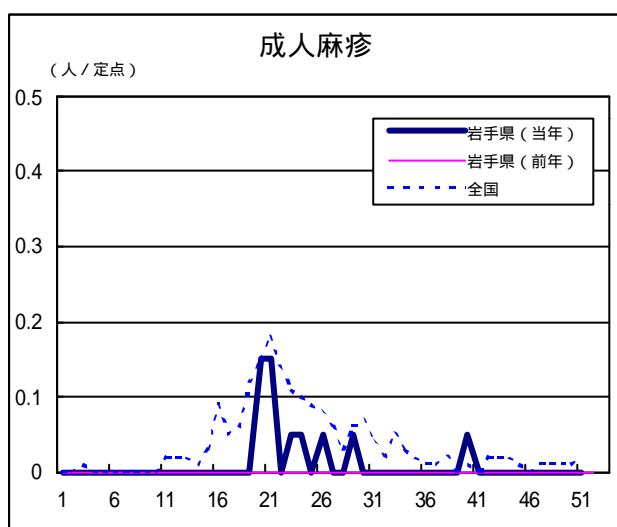
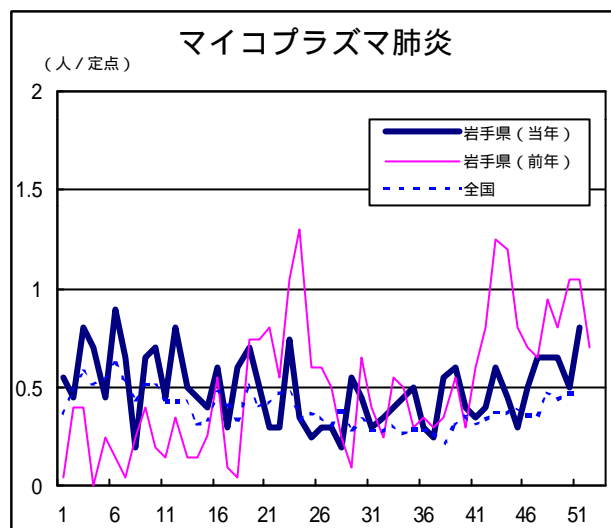
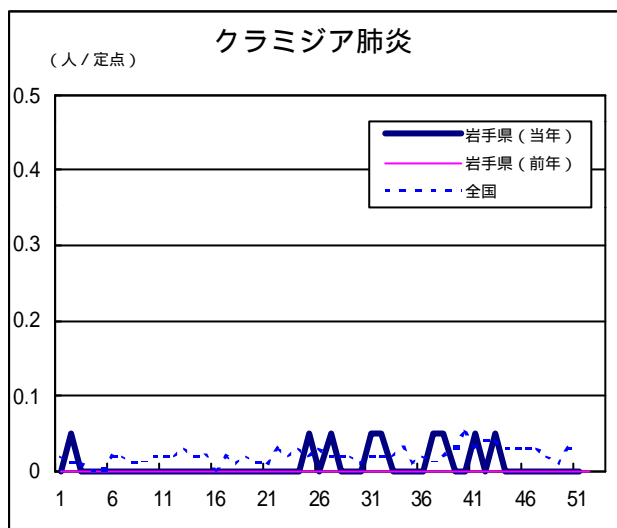
医療機関からの情報や読者の皆様からのご質問は下記の宛先までお寄せください。
岩手県感染症情報センター（岩手県環境保健研究センター保健科学部内）
〒020-0852 岩手県盛岡市飯岡新田1-36-1
TEL:019-656-5669（直通） FAX:019-656-5667
E-mail : CC0019@pref.iwate.jp

疾病別グラフ（定点あたり患者数の推移）









定点医療機関の数

地区	定点種別	インフルエンザ	小児科定点	眼科定点	基幹定点
岩手県		63	39	12	20
盛岡		17	11	3	5
花巻		7	4	1	3
北上		5	3	1	2
水沢		7	4	1	2
一関		7	4	1	2
大船渡		6	4	1	1
釜石		3	2	1	1
宮古		5	3	1	1
久慈		3	2	1	1
二戸		3	2	1	2

岩手の感染症情報を毎週メールでお届けする
「岩手県感染症情報ウィークリーマガジン」を配信しています。
 配信の登録は以下のURLからお願いします。
<http://www.pref.iwate.jp/~hp1353/kansen/mailmagazine.html>

岩手県感染症週報 平成19年第51週 平成19年12月28日発行
 監修：岩手県感染症発生動向調査委員会
 発行：岩手県環境保健研究センター
 岩手県保健福祉部保健衛生課
 事務局：岩手県感染症情報センター
 （岩手県環境保健研究センター保健科学部内）
 〒020-0852 岩手県盛岡市飯岡新田1-36-1
 TEL:019-656-5669（直通） FAX:019-656-5667
 E-mail: CC0019@pref.iwate.jp
 URL: <http://www.pref.iwate.jp/~hp1353/kansen/>
 <岩手県感染症情報センター>
<http://www.pref.iwate.jp/~hp0360/>
 <岩手県保健福祉部保健衛生課>