

# 岩手県感染症週報

平成19年第49週（12月3日～12月9日）

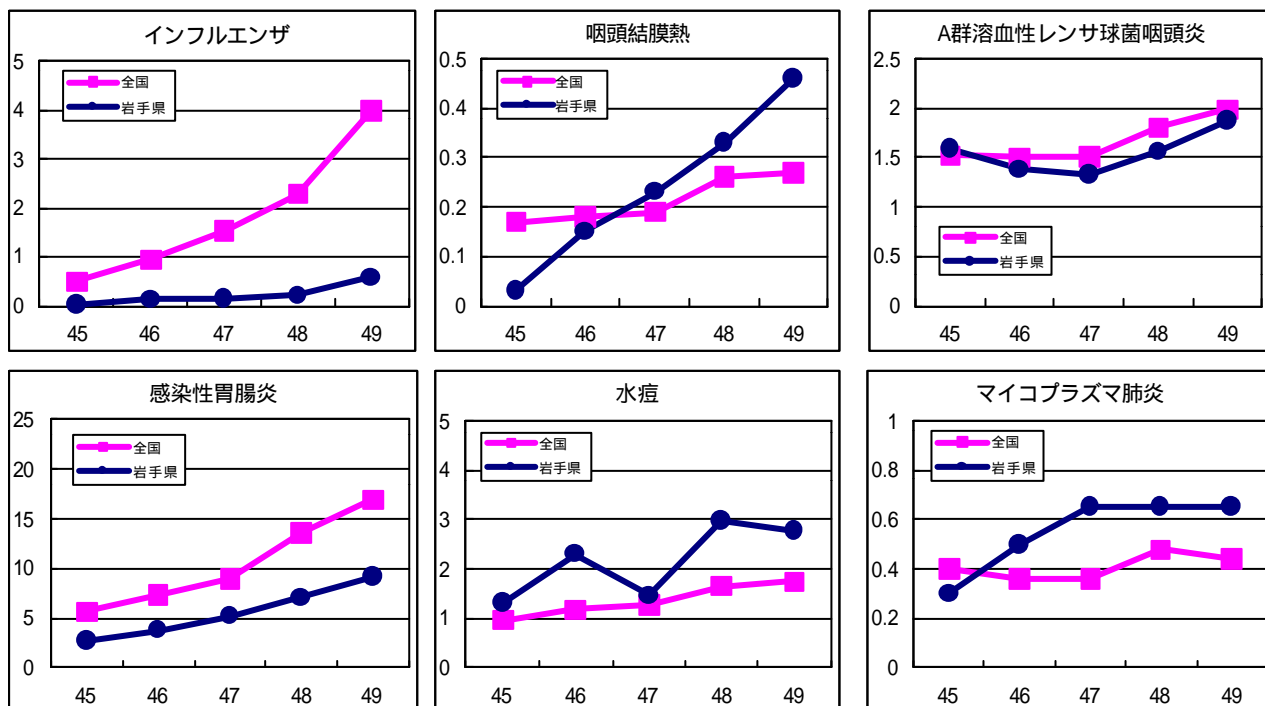
岩手県感染症情報センター

## 第49週の概要

- 1 類感染症 ・患者発生の報告はありませんでした。
- 2 類感染症
  - ・結核の報告が4例ありました。
- 3 類感染症
  - ・腸管出血性大腸菌感染症は、盛岡地区から2例、二戸地区から2例の報告がありました。
- 4 類感染症 ・患者発生の報告はありませんでした。
- 5 類感染症（全数把握対象疾患） ・患者発生の報告はありませんでした。
- 5 類感染症（定点把握対象疾患）
  - ・インフルエンザは、盛岡および一関地区で患者の報告が増加しました。インフルエンザは、インフルエンザにかかった人の咳、くしゃみ、つばなどの飛沫と共に放出されたウイルスを気道に吸入することによって感染します。予防にはできるだけ人混みを避け、帰宅時のうがいと手洗い、マスクの着用、適度な保湿、十分な休養と栄養が重要です。ワクチンは接種後に効果が現れるまで2週間程度かかることから、早めに予防接種を受けることが勧められます。
  - ・感染性胃腸炎は、全ての地区で増加し、釜石地区では警報値（定点あたり患者数20人）を超えました。この時期の本疾患はノロウイルスによるものがほとんどで、主な症状は吐き気、嘔吐、下痢、発熱です。保育園や福祉施設等では、集団感染を予防するために、十分な手洗い、患者の汚物の適正な処理と消毒が重要です。
  - ・咽頭結膜熱は、花巻地区で警報値（同2人）を超えている状態が続いています。
  - ・溶連菌感染症は、奥州および二戸地区で警報値（同4人）を超えました。

## 最近の注目疾患（定点あたり患者数の過去5週の動き）

（疾患によって目盛りのスケールが違うことに注意）



定点把握対象疾患（過去5週の動き）

（定点あたり患者数）

疾病名	地域	週					流行傾向	
		45	46	47	48	49		
インフルエンザ	岩手県	0.02	0.13	0.14	0.21	0.57	↗	
	全国	0.5	0.94	1.53	2.29	3.98		
RSウイルス感染症	岩手県	0.18	0.44	0.33	0.59	0.49	→	
	全国	0.31	0.39	0.47	0.69	0.85		
咽頭結膜熱	岩手県	0.03	0.15	0.23	0.33	0.46	↗	
	全国	0.17	0.18	0.19	0.26	0.27		
A群溶血性レンサ球菌咽頭炎	岩手県	1.59	1.38	1.33	1.56	1.87	↗	
	全国	1.52	1.5	1.51	1.81	1.99		
感染性胃腸炎	岩手県	2.72	3.77	5.21	7.08	9.13	↗	
	全国	5.68	7.32	8.97	13.59	16.88		
水痘	岩手県	1.31	2.31	1.46	2.97	2.77	→	
	全国	0.97	1.18	1.28	1.66	1.75		
手足口病	岩手県	0.97	0.64	0.74	0.64	0.18	↘	
	全国	0.52	0.48	0.42	0.38	0.34		
伝染性紅斑	岩手県	0.28	0.33	0.38	0.36	0.33	→	
	全国	0.15	0.15	0.13	0.14	0.16		
突発性発疹	岩手県	0.28	0.46	0.54	0.38	0.56	→	
	全国	0.66	0.63	0.61	0.61	0.62		
百日咳	岩手県	0	0	0	0	0	→	
	全国	0.03	0.03	0.03	0.03	0.03		
風疹	岩手県	0	0	0	0	0	→	
	全国	0	0	0	0	0		
ヘルパンギーナ	岩手県	0.54	0.56	0.41	0.41	0.33	→	
	全国	0.16	0.12	0.09	0.07	0.07		
麻疹（成人麻疹を除く）	岩手県	0	0	0	0	0	→	
	全国	0.01	0.01	0.01	0.01	0.01		
流行性耳下腺炎	岩手県	0.26	0.51	0.28	0.28	0.38	→	
	全国	0.32	0.3	0.28	0.29	0.31		
急性出血性結膜炎	岩手県	0	0	0	0	0	→	
	全国	0.02	0.02	0.02	0.02	0.03		
流行性角結膜炎	岩手県	0.92	1.17	0.58	0.58	0.58	→	
	全国	0.65	0.64	0.56	0.6	0.63		
細菌性髄膜炎	岩手県	0	0	0	0	0	→	
	全国	0.03	0.02	0.02	0.02	0.02		
無菌性髄膜炎	岩手県	0	0	0	0	0	→	
	全国	0.03	0.02	0.02	0.01	0.02		
マイコプラズマ肺炎	岩手県	0.3	0.5	0.65	0.65	0.65	→	
	全国	0.4	0.36	0.36	0.48	0.44		
クラミジア肺炎（オウム病を除く）	岩手県	0	0	0	0	0	→	
	全国	0.03	0.03	0.03	0.02	0.01		
成人麻疹	岩手県	0	0	0	0	0	→	
	全国	0.01	0	0.01	0.01	0.01		

【流行傾向の見方】

- 無印 : ほとんど患者が発生していません
- : 患者が発生しています
- ↗ : 警報値を超えた地区が1～2地区あります
- ↘ : 多くの地区で警報値を超えています

全数把握対象疾患（過去5週の動き）

（患者発生数）

分類	疾病名	（週） 岩手県					全国		
		45	46	47	48	49	累計	49	累計
一類 感染症	エボラ出血熱	0	0	0	0	0	0	0	0
	クリミア・コンゴ出血熱	0	0	0	0	0	0	0	0
	痘そう	0	0	0	0	0	0	0	0
	南米出血熱	0	0	0	0	0	0	0	0
	ペスト	0	0	0	0	0	0	0	0
	マールブルグ病	0	0	0	0	0	0	0	0
	ラッサ熱	0	0	0	0	0	0	0	0
二類	急性灰白髄炎	0	0	0	0	0	0	0	0
	結核	4	2	3	4	4	103	289	18011
	ジフテリア	0	0	0	0	0	0	0	0
	重症呼吸器症候群	0	0	0	0	0	0	0	0
三類	コレラ	0	0	0	0	0	0	0	12
	細菌性赤痢	0	0	0	0	0	2	4	436
	腸管出血性大腸菌感染症	0	0	1	0	4	93	23	4507
	腸チフス	0	0	0	0	0	0	0	45
	パラチフス	0	0	0	0	0	0	1	20
四類 感染症	E型肝炎	0	0	0	0	0	0	1	52
	ウエストナイル熱（ウエストナイル脳炎を含む）	0	0	0	0	0	0	0	0
	A型肝炎	0	0	0	0	0	2	2	145
	エキノコックス症	0	0	0	0	0	0	0	16
	黄熱	0	0	0	0	0	0	0	0
	オウム病	0	0	0	0	0	0	0	29
	オムスク出血熱	0	0	0	0	0	0	0	0
	回帰熱	0	0	0	0	0	0	0	0
	キャサヌル森林病	0	0	0	0	0	0	0	0
	Q熱	0	0	0	0	0	0	0	5
	狂犬病	0	0	0	0	0	0	0	0
	コクシジオイデス症	0	0	0	0	0	0	0	3
	サル痘	0	0	0	0	0	0	0	0
	腎症候性出血熱	0	0	0	0	0	0	0	0
	西部ウマ脳炎	0	0	0	0	0	0	0	0
	ダニ媒介脳炎	0	0	0	0	0	0	0	0
	炭疽	0	0	0	0	0	0	0	0
	つつが虫病	0	0	0	0	0	0	23	255
	デング熱	0	0	0	0	0	0	2	86
	東部ウマ脳炎	0	0	0	0	0	0	0	0
	鳥インフルエンザ	0	0	0	0	0	0	0	0
	ニパウイルス感染症	0	0	0	0	0	0	0	0
	日本紅斑熱	0	0	0	0	0	0	0	89
	日本脳炎	0	0	0	0	0	0	0	9
	ハンタウイルス肺症候群	0	0	0	0	0	0	0	0
	Bウイルス病	0	0	0	0	0	0	0	0
	鼻疽	0	0	0	0	0	0	0	0
	ブルセラ症	0	0	0	0	0	0	0	1
	ベネゼエラウマ脳炎	0	0	0	0	0	0	0	0
	ヘンドラウイルス感染症	0	0	0	0	0	0	0	0
	発疹チフス	0	0	0	0	0	0	0	0
	ボツリヌス症	0	0	0	0	0	2	0	3
	マラリア	0	0	0	0	0	0	0	49
	野兔病	0	0	0	0	0	0	0	0
	ライム病	0	0	0	0	0	0	0	10
	リッサウイルス感染症	0	0	0	0	0	0	0	0
リフトバレー熱	0	0	0	0	0	0	0	0	
類鼻疽	0	0	0	0	0	0	0	0	
レジオネラ症	0	0	0	1	0	4	13	620	
レプトスピラ症	0	0	0	0	0	0	1	33	
ロッキー山紅斑熱	0	0	0	0	0	0	0	0	

全数把握対象疾患（続き）（過去5週の動き）

（患者発生数）

分類	疾病名	（週） 岩手県					全国		
		45	46	47	48	49	累計	49	累計
五類感染症	アメーバ赤痢	0	1	0	0	0	1	14	738
	ウイルス性肝炎（A型肝炎及びE型肝炎を除く）	0	0	0	0	0	2	6	222
	急性脳炎（ウエストナイル脳炎及び日本脳炎を除く）	0	0	0	0	0	0	1	207
	クリプトスポリジウム症	0	0	0	0	0	0	0	6
	クロイツフェルト・ヤコブ病	0	0	0	0	0	1	2	135
	劇症型溶血性レンサ球菌感染症	0	0	0	0	0	0	1	91
	後天性免疫不全症候群	0	0	0	1	0	5	21	1379
	ジアルジア症	0	0	0	0	0	0	0	51
	髄膜炎菌性髄膜炎	0	0	0	0	0	0	1	16
	先天性風しん症候群	0	0	0	0	0	0	0	0
	梅毒	0	0	0	0	0	0	5	673
	破傷風	0	0	0	0	0	3	0	87
	バンコマイシン耐性黄色ブドウ球菌感染症	0	0	0	0	0	0	0	0
	バンコマイシン耐性腸球菌感染症	0	0	0	0	0	0	0	74

岩手県麻しん（成人麻しんを含む）全数把握事業

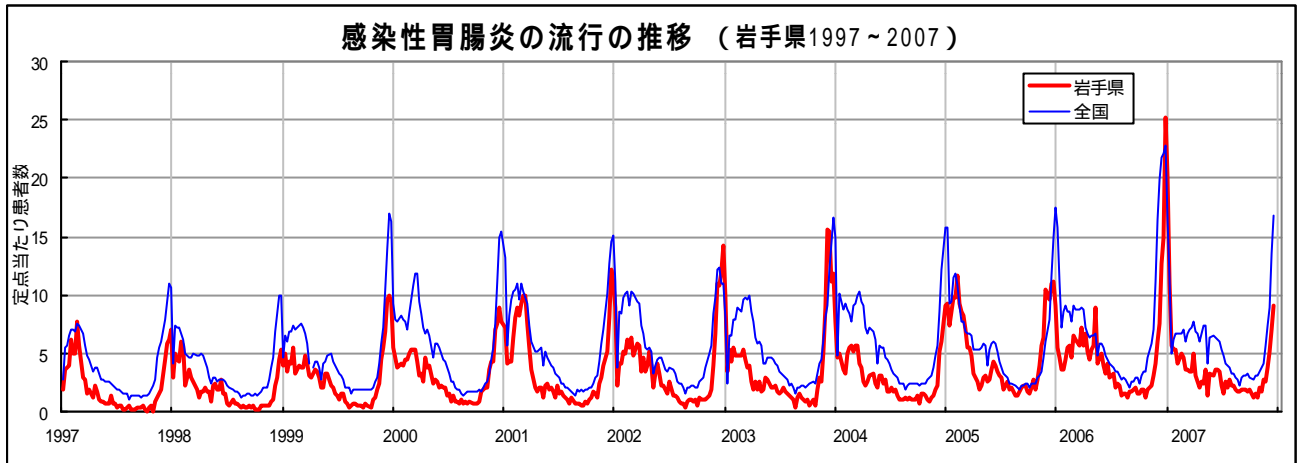
6月8日から12月12日までに報告された患者は20名です。詳細は、患者報告状況のホームページをご覧ください（[http://www.pref.iwate.jp/~hp1353/kansen/measles\\_zensuu\\_iwate.html](http://www.pref.iwate.jp/~hp1353/kansen/measles_zensuu_iwate.html)）。

今注目の感染症

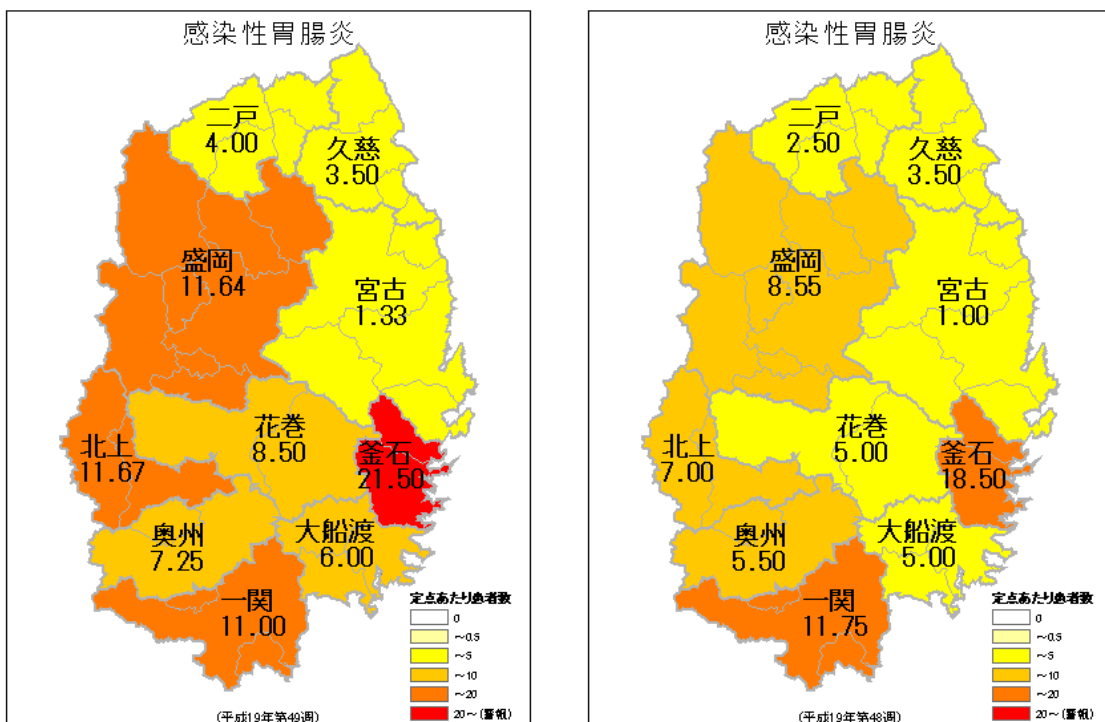
感染性胃腸炎

感染性胃腸炎の患者の増加が続き、ノロウイルスによる集団感染事例も11月以降、3件発生しています。

予防には、石けんと流水による手洗いが重要です。また、汚物等进行处理する場合は、家庭用の漂白剤に含まれている次亜塩素酸ナトリウムが有効です。



感染性胃腸炎の定点あたり患者数、地区別  
（左：第49週、右：第48週）



## 病原体検出情報

- ・この週に検出した病原体はありません。

## 医療機関からの情報

- ・この週には医療機関からの情報はありません。

## 集団感染情報

インフルエンザ様疾患による学校等の閉鎖措置状況

措置施設数の累計

全県	盛岡	花巻	北上	奥州	一関	大船渡	釜石	宮古	久慈	二戸
2	2	0	0	0	0	0	0	0	0	0

感染性胃腸炎の集団発生について

- 1 施設の種類の等 盛岡市内の病院（入院患者563名、職員939名）
- 2 患者の状況
  - ・12月10日に、当該病院から、複数の入院患者が下痢・嘔吐等の症状を呈している旨、盛岡保健所に報告。
  - ・盛岡保健所が調査を実施し、11月30日から12月9日にかけて入院患者13名に症状（下痢、嘔吐等）があったことを確認。
- 3 原因究明等の調査
  - ・ノロウイルスを有症者3名中2名から確認。
  - ・病院の給食等を原因とする食中毒の可能性は否定。
- 4 感染性胃腸炎の集団発生の状況
 

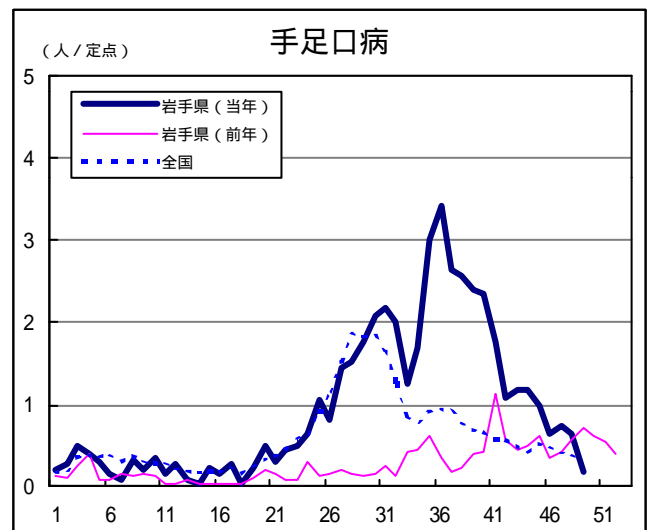
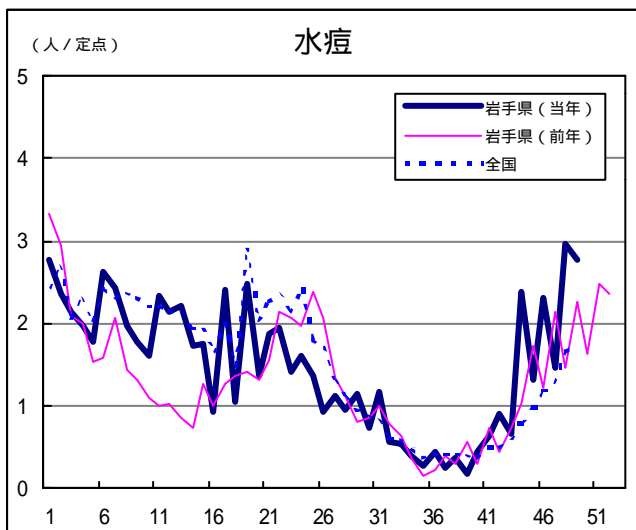
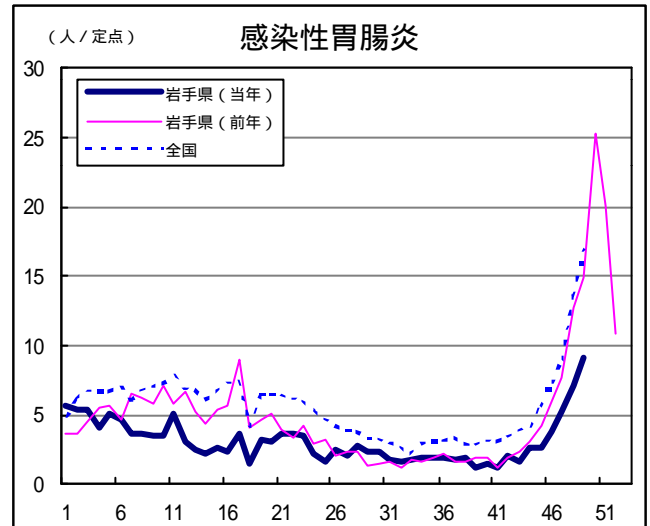
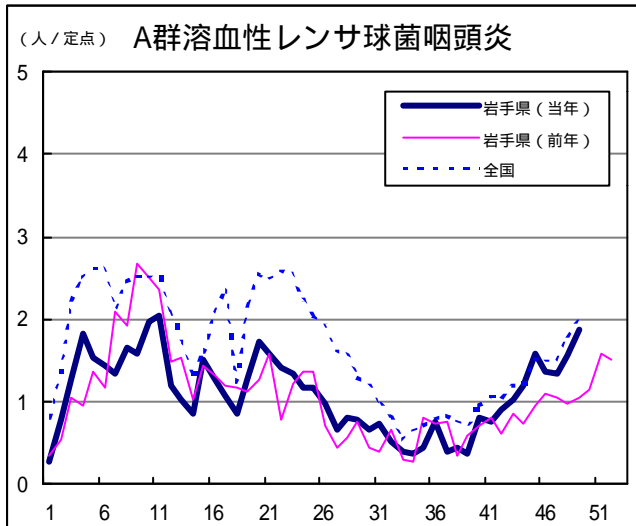
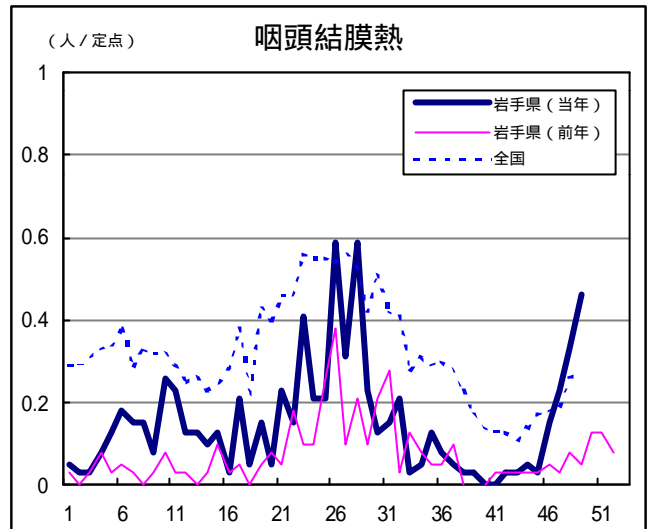
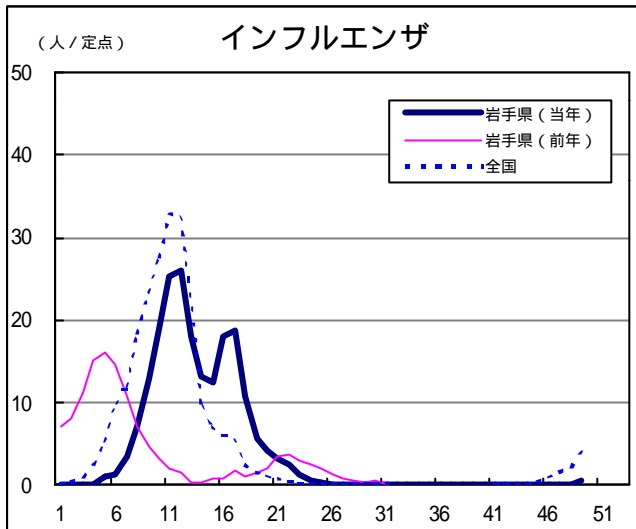
平成19年1月以降 26件（昨年同期18件）

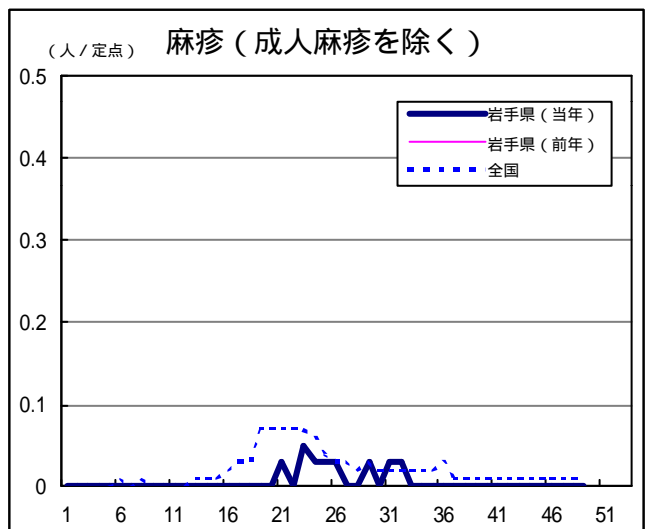
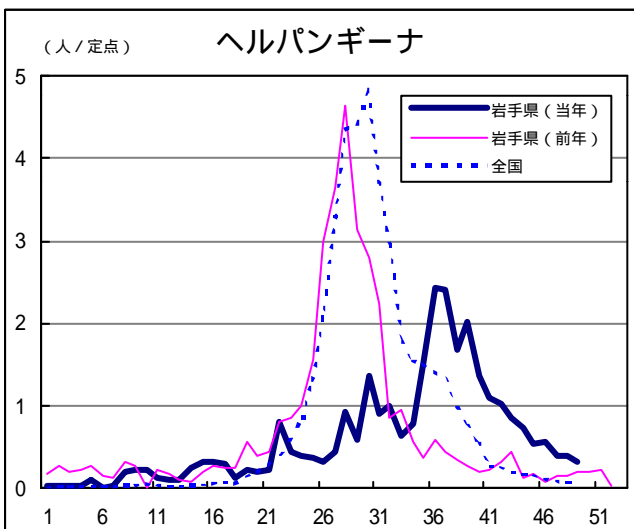
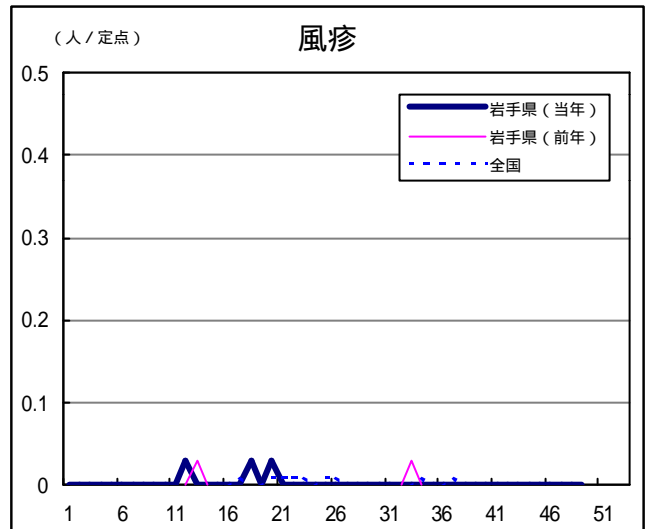
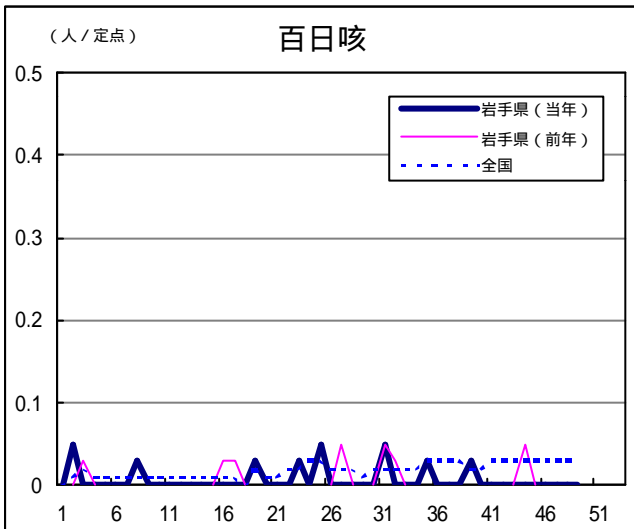
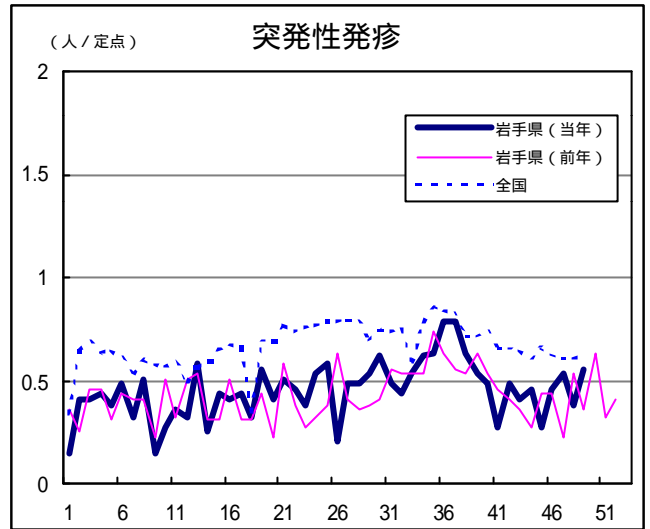
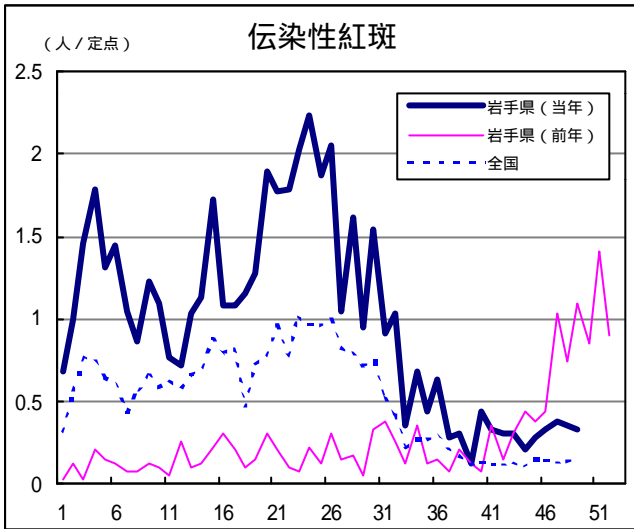
## Q & A

読者の皆様からのご質問にはこの欄でお答えします。

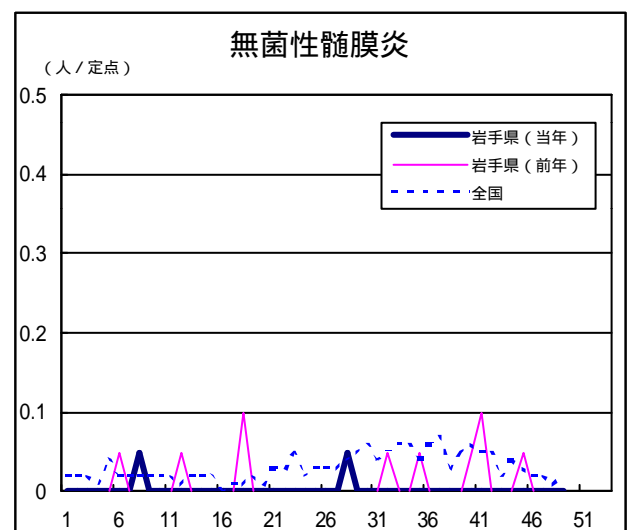
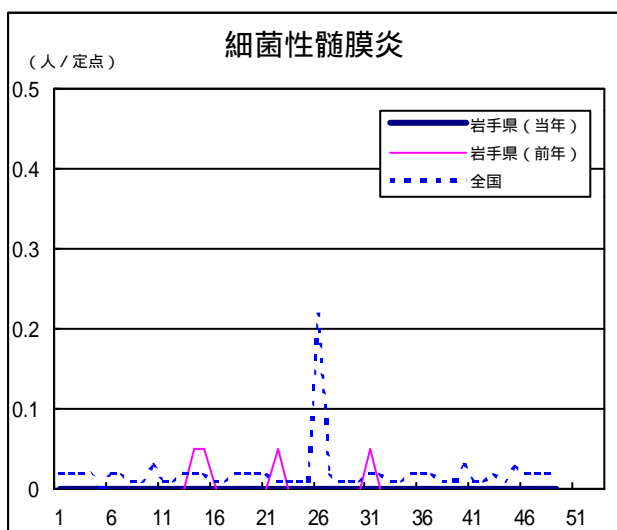
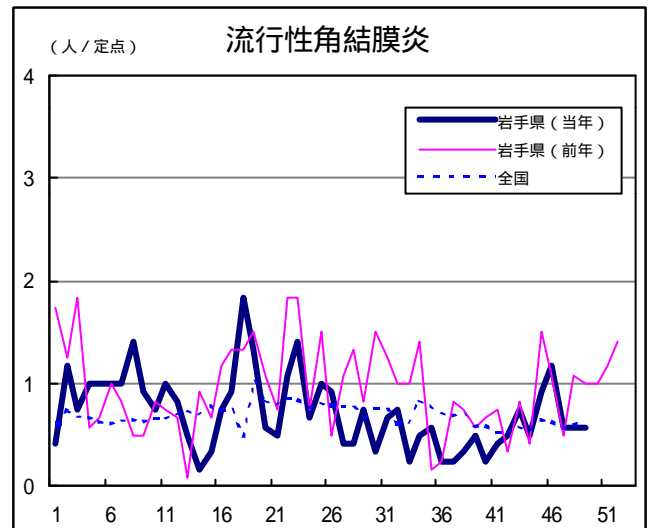
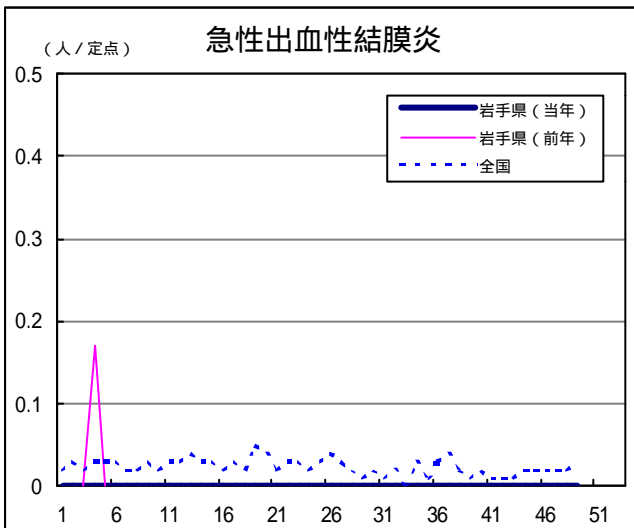
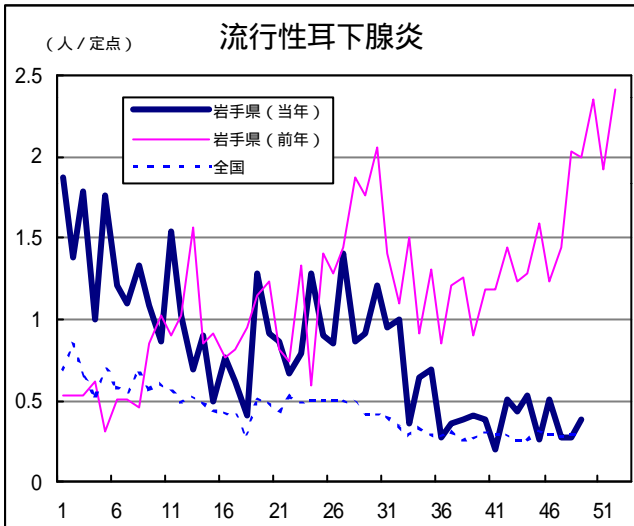
医療機関からの情報や読者の皆様からのご質問は下記の宛先までお寄せください。  
 岩手県感染症情報センター（岩手県環境保健研究センター保健科学部内）  
 〒020-0852 岩手県盛岡市飯岡新田1-36-1  
 TEL:019-656-5669（直通） FAX:019-656-5667  
 E-mail: CC0019@pref.iwate.jp

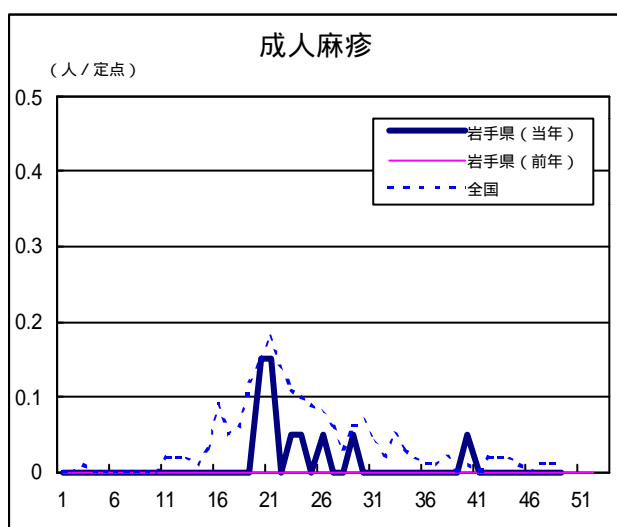
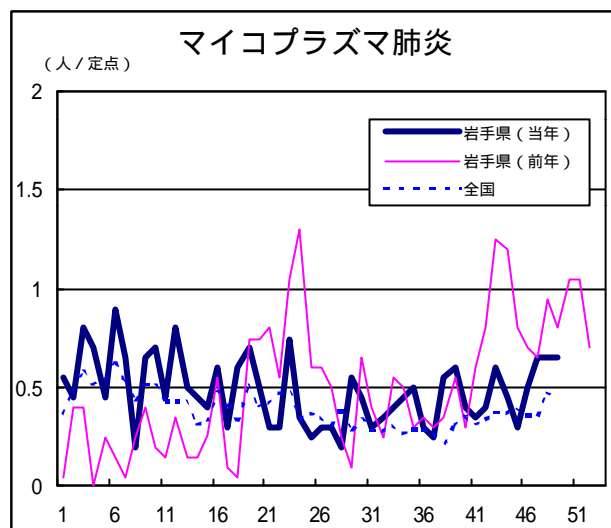
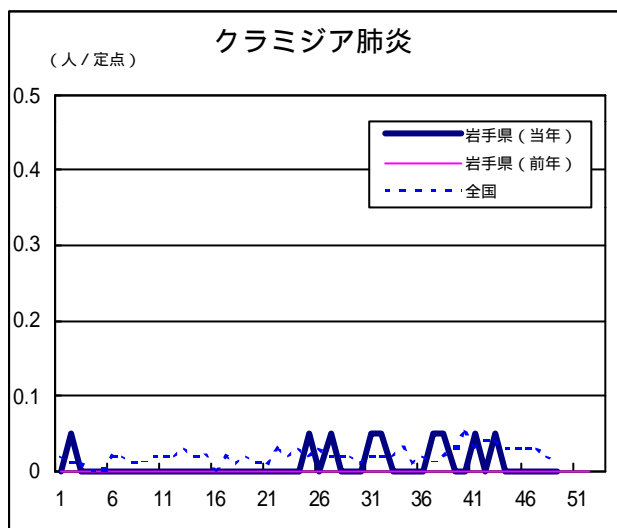
疾病別グラフ（定点あたり患者数の推移）











定点医療機関の数

地区	定点種別	インフルエンザ	小児科定点	眼科定点	基幹定点
岩手県		63	39	12	20
盛岡		17	11	3	5
花巻		7	4	1	3
北上		5	3	1	2
水沢		7	4	1	2
一関		7	4	1	2
大船渡		6	4	1	1
釜石		3	2	1	1
宮古		5	3	1	1
久慈		3	2	1	1
二戸		3	2	1	2

岩手の感染症情報を毎週メールでお届けする  
**「岩手県感染症情報ウィークリーマガジン」**を配信しています。  
 配信の登録は以下のURLからお願いします。  
<http://www.pref.iwate.jp/~hp1353/kansen/mailmagazine.html>

岩手県感染症週報 平成19年第49週 平成19年12月14日発行  
 監修：岩手県感染症発生動向調査委員会  
 発行：岩手県環境保健研究センター  
 岩手県保健福祉部保健衛生課  
 事務局：岩手県感染症情報センター  
 （岩手県環境保健研究センター保健科学部内）  
 〒020-0852 岩手県盛岡市飯岡新田1-36-1  
 TEL:019-656-5669（直通） FAX:019-656-5667  
 E-mail: CC0019@pref.iwate.jp  
 URL: <http://www.pref.iwate.jp/~hp1353/kansen/>  
 <岩手県感染症情報センター>  
<http://www.pref.iwate.jp/~hp0360/>  
 <岩手県保健福祉部保健衛生課>