

岩手県感染症週報

平成19年第47週（11月19日～11月25日）

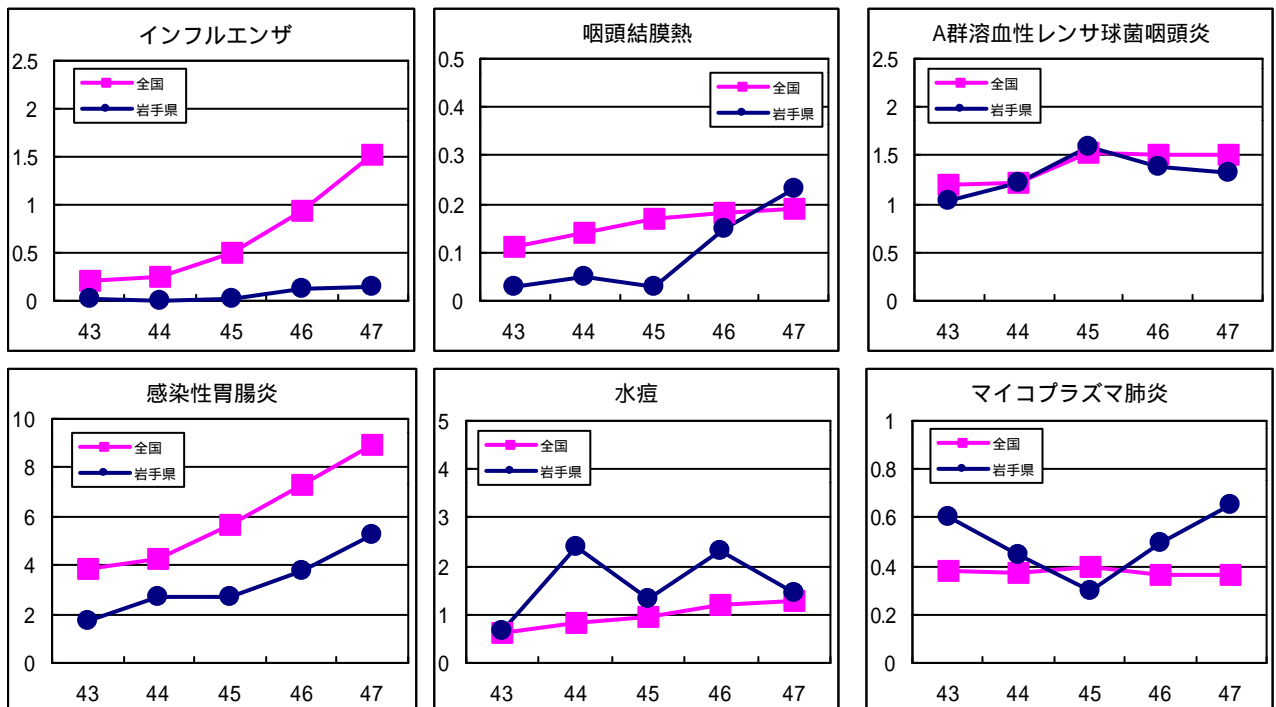
岩手県感染症情報センター

第47週の概要

- 1 類感染症 ・患者発生の報告はありませんでした。
- 2 類感染症
 - ・結核の報告が3例ありました。
- 3 類感染症
 - ・腸管出血性大腸菌感染症の報告が1例ありました。患者は70歳代の男性です。
- 4 類感染症 ・患者発生の報告はありませんでした。
- 5 類感染症（全数把握対象疾患） ・患者発生の報告はありませんでした。
- 5 類感染症（定点把握対象疾患）
 - ・感染性胃腸炎は、前週に続き増加しました。北上、奥州および一関地区の内陸南部で患者が多いほか、沿岸部の釜石および久慈地区でも、この週には増加しました。この時期の本疾患はノロウイルスのよるものが多く、感染力が非常に強いので、保育園や福祉施設等では、集団感染に注意が必要です。予防には、手洗いを十分に行うとともに、患者の汚物の適切な処理と消毒が重要です。
 - ・インフルエンザは、盛岡、花巻、北上、奥州および一関地区より患者が報告されました。外出時のマスクの着用、帰宅時のうがいや手洗いが予防として勧められるほか、咳やくしゃみ等の症状がある方は、周囲への感染を拡大させないようにマスクの着用が勧められます。ワクチンは接種後に効果が現れるまで2週間程度かかることから、12月中旬までに予防接種を受けることが勧められます。
 - ・溶レン菌咽頭炎は、北上地区で警報値（定点あたり患者数4人）を超えました。
 - ・水痘は、釜石および二戸地区で前週に警報値を超えましたが、この週には減少しました。

最近の注目疾患（定点あたり患者数の過去5週の動き）

（疾患によって目盛りのスケールが違うことに注意）



定点把握対象疾患（過去5週の動き）

（定点あたり患者数）

| 疾病名 | 地域 | 週 | | | | | 流行傾向 | |
|------------------|-----|------|------|------|------|------|------|--|
| | | 43 | 44 | 45 | 46 | 47 | | |
| インフルエンザ | 岩手県 | 0.02 | 0 | 0.02 | 0.13 | 0.14 | → | |
| | 全国 | 0.2 | 0.26 | 0.5 | 0.94 | 1.53 | | |
| RSウイルス感染症 | 岩手県 | 0.05 | 0.26 | 0.18 | 0.44 | 0.33 | → | |
| | 全国 | 0.21 | 0.24 | 0.31 | 0.39 | 0.47 | | |
| 咽頭結膜熱 | 岩手県 | 0.03 | 0.05 | 0.03 | 0.15 | 0.23 | ↗ | |
| | 全国 | 0.11 | 0.14 | 0.17 | 0.18 | 0.19 | | |
| A群溶血性レンサ球菌咽頭炎 | 岩手県 | 1.03 | 1.21 | 1.59 | 1.38 | 1.33 | → | |
| | 全国 | 1.19 | 1.21 | 1.52 | 1.5 | 1.51 | | |
| 感染性胃腸炎 | 岩手県 | 1.69 | 2.74 | 2.72 | 3.77 | 5.21 | ↗ | |
| | 全国 | 3.86 | 4.23 | 5.68 | 7.32 | 8.97 | | |
| 水痘 | 岩手県 | 0.67 | 2.38 | 1.31 | 2.31 | 1.46 | → | |
| | 全国 | 0.61 | 0.81 | 0.97 | 1.18 | 1.28 | | |
| 手足口病 | 岩手県 | 1.18 | 1.18 | 0.97 | 0.64 | 0.74 | → | |
| | 全国 | 0.5 | 0.42 | 0.52 | 0.48 | 0.42 | | |
| 伝染性紅斑 | 岩手県 | 0.33 | 0.21 | 0.28 | 0.33 | 0.38 | → | |
| | 全国 | 0.13 | 0.11 | 0.15 | 0.15 | 0.13 | | |
| 突発性発疹 | 岩手県 | 0.38 | 0.46 | 0.28 | 0.46 | 0.54 | → | |
| | 全国 | 0.65 | 0.61 | 0.66 | 0.63 | 0.61 | | |
| 百日咳 | 岩手県 | 0 | 0 | 0 | 0 | 0 | → | |
| | 全国 | 0.03 | 0.03 | 0.03 | 0.03 | 0.03 | | |
| 風疹 | 岩手県 | 0 | 0 | 0 | 0 | 0 | → | |
| | 全国 | 0 | 0 | 0 | 0 | 0 | | |
| ヘルパンギーナ | 岩手県 | 0.85 | 0.74 | 0.54 | 0.56 | 0.41 | → | |
| | 全国 | 0.2 | 0.16 | 0.16 | 0.12 | 0.09 | | |
| 麻疹（成人麻疹を除く） | 岩手県 | 0 | 0 | 0 | 0 | 0 | → | |
| | 全国 | 0.01 | 0.01 | 0.01 | 0.01 | 0.01 | | |
| 流行性耳下腺炎 | 岩手県 | 0.44 | 0.54 | 0.26 | 0.51 | 0.28 | → | |
| | 全国 | 0.26 | 0.26 | 0.32 | 0.3 | 0.28 | | |
| 急性出血性結膜炎 | 岩手県 | 0 | 0 | 0 | 0 | 0 | → | |
| | 全国 | 0.01 | 0.02 | 0.02 | 0.02 | 0.02 | | |
| 流行性角結膜炎 | 岩手県 | 0.75 | 0.5 | 0.92 | 1.17 | 0.58 | ↘ | |
| | 全国 | 0.58 | 0.55 | 0.65 | 0.64 | 0.56 | | |
| 細菌性髄膜炎 | 岩手県 | 0 | 0 | 0 | 0 | 0 | → | |
| | 全国 | 0.02 | 0.01 | 0.03 | 0.02 | 0.02 | | |
| 無菌性髄膜炎 | 岩手県 | 0 | 0 | 0 | 0 | 0 | → | |
| | 全国 | 0.02 | 0.04 | 0.03 | 0.02 | 0.02 | | |
| マイコプラズマ肺炎 | 岩手県 | 0.6 | 0.45 | 0.3 | 0.5 | 0.65 | ↗ | |
| | 全国 | 0.38 | 0.37 | 0.4 | 0.36 | 0.36 | | |
| クラミジア肺炎（オウム病を除く） | 岩手県 | 0.05 | 0 | 0 | 0 | 0 | → | |
| | 全国 | 0.04 | 0.03 | 0.03 | 0.03 | 0.03 | | |
| 成人麻疹 | 岩手県 | 0 | 0 | 0 | 0 | 0 | → | |
| | 全国 | 0.02 | 0.02 | 0.01 | 0 | 0.01 | | |

【流行傾向の見方】

- 無印 : ほとんど患者が発生していません
- : 患者が発生しています
- ↗ : 警報値を超えた地区が1～2地区あります
- ↘ : 多くの地区で警報値を超えています

全数把握対象疾患（過去5週の動き）

（患者発生数）

| 分類 | 疾病名 | 岩手県 | | | | | 全国 | | |
|-----------|------------------------|-----------|----|----|----|----|----|-----|-------|
| | | (週) 43 | 44 | 45 | 46 | 47 | 累計 | 47 | 累計 |
| 一類 感染症 | エボラ出血熱 | 0 | 0 | 0 | 0 | 0 | 0 | 0 | 0 |
| | クリミア・コンゴ出血熱 | 0 | 0 | 0 | 0 | 0 | 0 | 0 | 0 |
| | 痘そう | 0 | 0 | 0 | 0 | 0 | 0 | 0 | 0 |
| | 南米出血熱 | 0 | 0 | 0 | 0 | 0 | 0 | 0 | 0 |
| | ペスト | 0 | 0 | 0 | 0 | 0 | 0 | 0 | 0 |
| | マールブルグ病 | 0 | 0 | 0 | 0 | 0 | 0 | 0 | 0 |
| | ラッサ熱 | 0 | 0 | 0 | 0 | 0 | 0 | 0 | 0 |
| 二類 | 急性灰白髄炎 | 0 | 0 | 0 | 0 | 0 | 0 | 0 | 0 |
| | 結核 | 3 | 1 | 4 | 2 | 3 | 99 | 267 | 17016 |
| | ジフテリア | 0 | 0 | 0 | 0 | 0 | 0 | 0 | 0 |
| | 重症呼吸器症候群 | 0 | 0 | 0 | 0 | 0 | 0 | 0 | 0 |
| 三類 | コレラ | 0 | 0 | 0 | 0 | 0 | 0 | 0 | 12 |
| | 細菌性赤痢 | 0 | 0 | 0 | 0 | 0 | 2 | 4 | 427 |
| | 腸管出血性大腸菌感染症 | 1 | 0 | 0 | 0 | 1 | 89 | 67 | 4428 |
| | 腸チフス | 0 | 0 | 0 | 0 | 0 | 0 | 0 | 44 |
| | パラチフス | 0 | 0 | 0 | 0 | 0 | 0 | 0 | 18 |
| 四類 感染症 | E型肝炎 | 0 | 0 | 0 | 0 | 0 | 0 | 0 | 50 |
| | ウエストナイル熱（ウエストナイル脳炎を含む） | 0 | 0 | 0 | 0 | 0 | 0 | 0 | 0 |
| | A型肝炎 | 0 | 0 | 0 | 0 | 0 | 2 | 2 | 138 |
| | エキノコックス症 | 0 | 0 | 0 | 0 | 0 | 0 | 0 | 15 |
| | 黄熱 | 0 | 0 | 0 | 0 | 0 | 0 | 0 | 0 |
| | オウム病 | 0 | 0 | 0 | 0 | 0 | 0 | 1 | 29 |
| | オムスク出血熱 | 0 | 0 | 0 | 0 | 0 | 0 | 0 | 0 |
| | 回帰熱 | 0 | 0 | 0 | 0 | 0 | 0 | 0 | 0 |
| | キャサナル森林病 | 0 | 0 | 0 | 0 | 0 | 0 | 0 | 0 |
| | Q熱 | 0 | 0 | 0 | 0 | 0 | 0 | 1 | 5 |
| | 狂犬病 | 0 | 0 | 0 | 0 | 0 | 0 | 0 | 0 |
| | コクシジオイデス症 | 0 | 0 | 0 | 0 | 0 | 0 | 0 | 3 |
| | サル痘 | 0 | 0 | 0 | 0 | 0 | 0 | 0 | 0 |
| | 腎症候性出血熱 | 0 | 0 | 0 | 0 | 0 | 0 | 0 | 0 |
| | 西部ウマ脳炎 | 0 | 0 | 0 | 0 | 0 | 0 | 0 | 0 |
| | ダニ媒介脳炎 | 0 | 0 | 0 | 0 | 0 | 0 | 0 | 0 |
| | 炭疽 | 0 | 0 | 0 | 0 | 0 | 0 | 0 | 0 |
| | つつが虫病 | 0 | 0 | 0 | 0 | 0 | 0 | 24 | 180 |
| | デング熱 | 0 | 0 | 0 | 0 | 0 | 0 | 0 | 82 |
| | 東部ウマ脳炎 | 0 | 0 | 0 | 0 | 0 | 0 | 0 | 0 |
| | 鳥インフルエンザ | 0 | 0 | 0 | 0 | 0 | 0 | 0 | 0 |
| | ニパウイルス感染症 | 0 | 0 | 0 | 0 | 0 | 0 | 0 | 0 |
| | 日本紅斑熱 | 0 | 0 | 0 | 0 | 0 | 0 | 2 | 87 |
| | 日本脳炎 | 0 | 0 | 0 | 0 | 0 | 0 | 0 | 9 |
| | ハンタウイルス肺症候群 | 0 | 0 | 0 | 0 | 0 | 0 | 0 | 0 |
| | Bウイルス病 | 0 | 0 | 0 | 0 | 0 | 0 | 0 | 0 |
| | 鼻疽 | 0 | 0 | 0 | 0 | 0 | 0 | 0 | 0 |
| | ブルセラ症 | 0 | 0 | 0 | 0 | 0 | 0 | 0 | 1 |
| | ベネゼエラウマ脳炎 | 0 | 0 | 0 | 0 | 0 | 0 | 0 | 0 |
| | ヘンドラウイルス感染症 | 0 | 0 | 0 | 0 | 0 | 0 | 0 | 0 |
| | 発疹チフス | 0 | 0 | 0 | 0 | 0 | 0 | 0 | 0 |
| | ボツリヌス症 | 0 | 0 | 0 | 0 | 0 | 2 | 0 | 3 |
| | マラリア | 0 | 0 | 0 | 0 | 0 | 0 | 0 | 48 |
| | 野兔病 | 0 | 0 | 0 | 0 | 0 | 0 | 0 | 0 |
| | ライム病 | 0 | 0 | 0 | 0 | 0 | 0 | 0 | 10 |
| | リッサウイルス感染症 | 0 | 0 | 0 | 0 | 0 | 0 | 0 | 0 |
| リフトバレー熱 | 0 | 0 | 0 | 0 | 0 | 0 | 0 | 0 | |
| 類鼻疽 | 0 | 0 | 0 | 0 | 0 | 0 | 0 | 0 | |
| レジオネラ症 | 0 | 0 | 0 | 0 | 0 | 3 | 8 | 584 | |
| レプトスピラ症 | 0 | 0 | 0 | 0 | 0 | 0 | 0 | 27 | |
| ロッキー山紅斑熱 | 0 | 0 | 0 | 0 | 0 | 0 | 0 | 0 | |

全数把握対象疾患（続き）（過去5週の動き）

（患者発生数）

| 分類 | 疾病名 | （週） 岩手県 | | | | | 全国 | | |
|-------|--------------------------|---------|----|----|----|----|----|----|------|
| | | 43 | 44 | 45 | 46 | 47 | 累計 | 47 | 累計 |
| 五類感染症 | アメーバ赤痢 | 0 | 0 | 0 | 1 | 0 | 1 | 5 | 695 |
| | ウイルス性肝炎（A型肝炎及びE型肝炎を除く） | 0 | 0 | 0 | 0 | 0 | 2 | 1 | 211 |
| | 急性脳炎（ウエストナイル脳炎及び日本脳炎を除く） | 0 | 0 | 0 | 0 | 0 | 0 | 3 | 202 |
| | クリプトスポリジウム症 | 0 | 0 | 0 | 0 | 0 | 0 | 0 | 6 |
| | クロイツフェルト・ヤコブ病 | 0 | 0 | 0 | 0 | 0 | 1 | 0 | 126 |
| | 劇症型溶血性レンサ球菌感染症 | 0 | 0 | 0 | 0 | 0 | 0 | 1 | 88 |
| | 後天性免疫不全症候群 | 0 | 0 | 0 | 0 | 0 | 4 | 9 | 1302 |
| | ジアルジア症 | 0 | 0 | 0 | 0 | 0 | 0 | 0 | 48 |
| | 髄膜炎菌性髄膜炎 | 0 | 0 | 0 | 0 | 0 | 0 | 0 | 15 |
| | 先天性風しん症候群 | 0 | 0 | 0 | 0 | 0 | 0 | 0 | 0 |
| | 梅毒 | 0 | 0 | 0 | 0 | 0 | 0 | 4 | 638 |
| | 破傷風 | 0 | 0 | 0 | 0 | 0 | 3 | 0 | 85 |
| | バンコマイシン耐性黄色ブドウ球菌感染症 | 0 | 0 | 0 | 0 | 0 | 0 | 0 | 0 |
| | バンコマイシン耐性腸球菌感染症 | 0 | 0 | 0 | 0 | 0 | 0 | 2 | 71 |

岩手県麻しん（成人麻しんを含む）全数把握事業

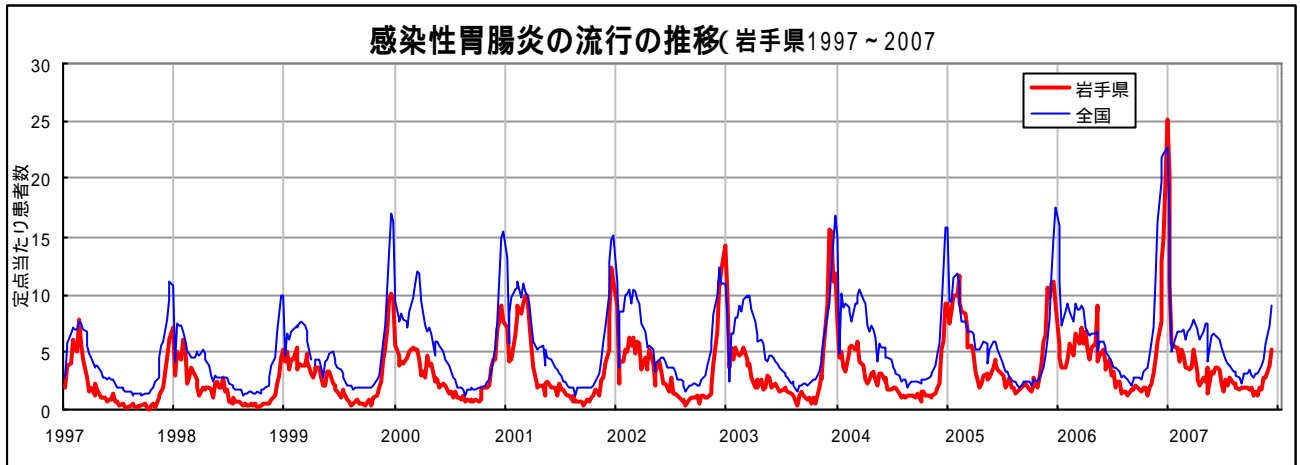
6月8日から11月28日までに報告された患者は20名です。詳細は、患者報告状況のホームページをご覧ください（http://www.pref.iwate.jp/~hp1353/kansen/measles_zensuu_iwate.html）。

今注目の感染症

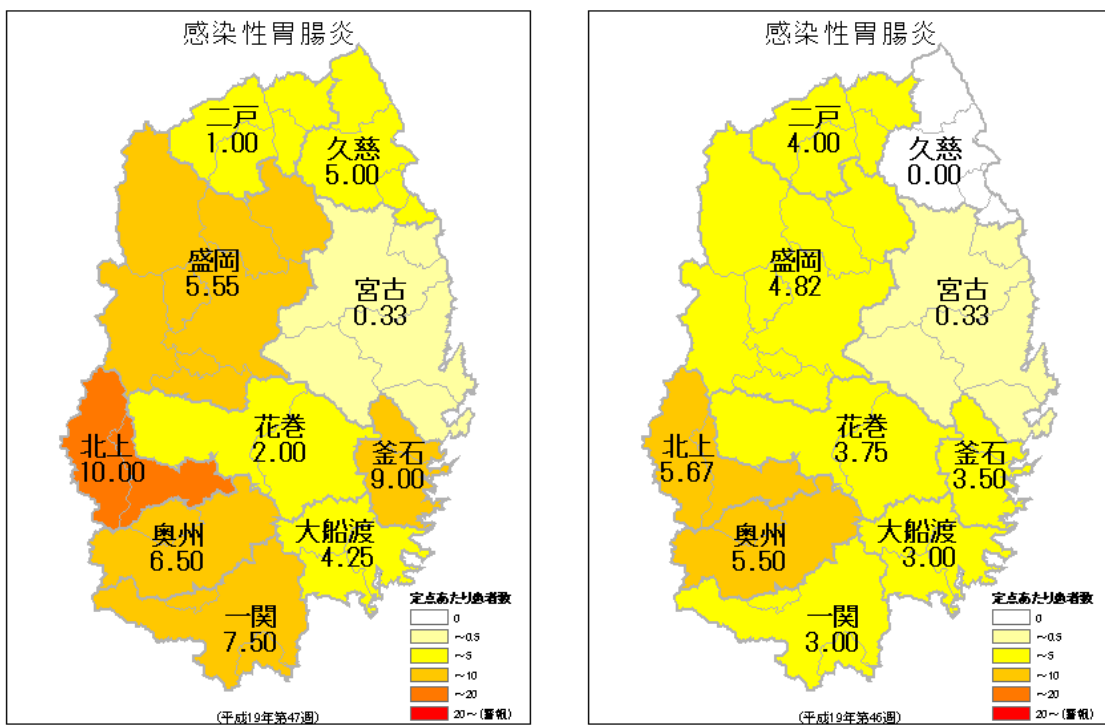
感染性胃腸炎

感染性胃腸炎は、例年冬季に流行しますが、今年も患者の増加が始まったようです。ノロウイルスは、保育園や福祉施設等では集団感染を起こすことがあるので、注意が必要です。

予防には、石けんと流水による手洗いが重要です。また、汚物等を処理する場合は、家庭用の漂白剤に含まれている次亜塩素酸ナトリウムが有効です。



感染性胃腸炎の定点あたり患者数、地区別
（左：第47週、右：第46週）



病原体検出情報

- ・この週に検出した病原体はありません。

医療機関からの情報

- ・この週には医療機関からの情報はありません。

集団感染情報

インフルエンザ様疾患による学校等の閉鎖措置状況

- 1 葛巻町立小屋瀬小学校 3学年、4学年 在籍者数13名 罹患者数8名 うち欠席者数7名
学年閉鎖 措置期間 11月29日3校時～11月30日
患者からインフルエンザ（A型）が確認されている。

措置施設数の累計

| 全県 | 盛岡 | 花巻 | 北上 | 奥州 | 一関 | 大船渡 | 釜石 | 宮古 | 久慈 | 二戸 |
|----|----|----|----|----|----|-----|----|----|----|----|
| 2 | 2 | 0 | 0 | 0 | 0 | 0 | 0 | 0 | 0 | 0 |

感染性胃腸炎の集団発生について

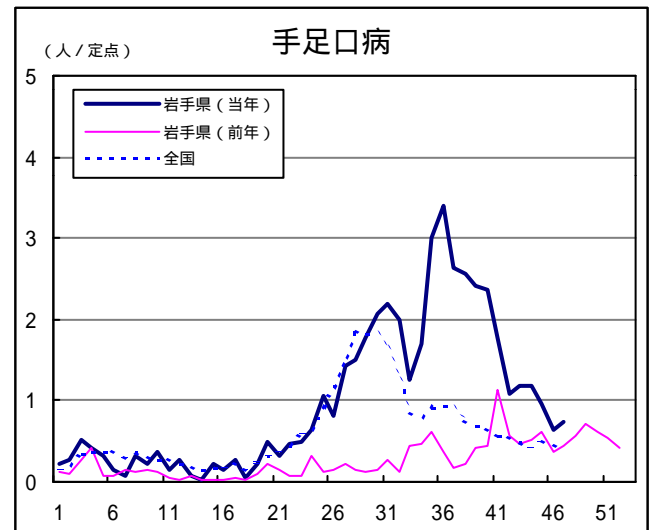
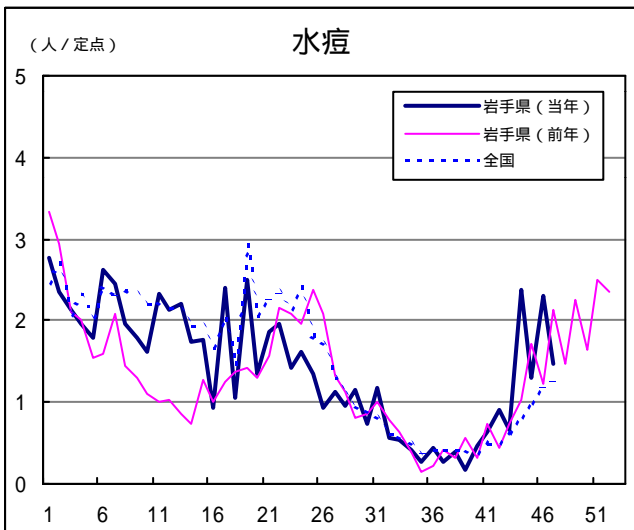
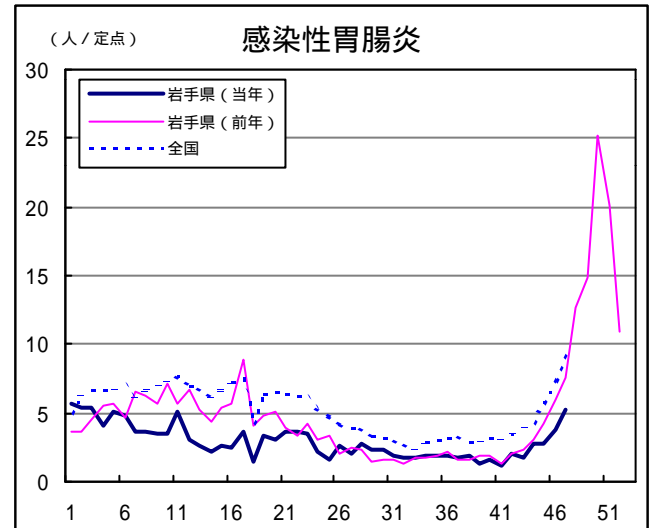
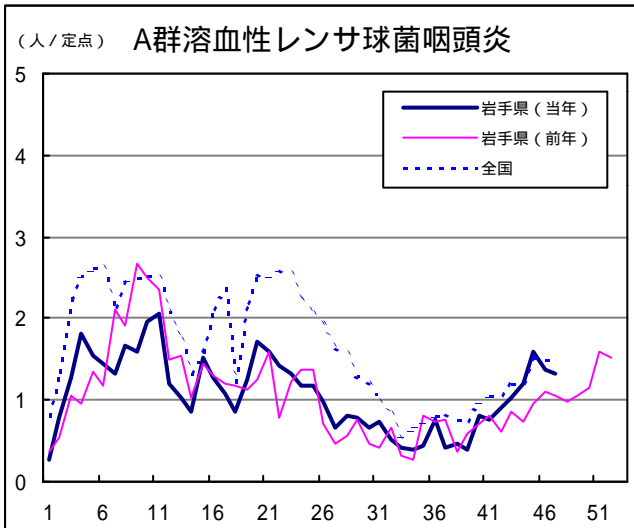
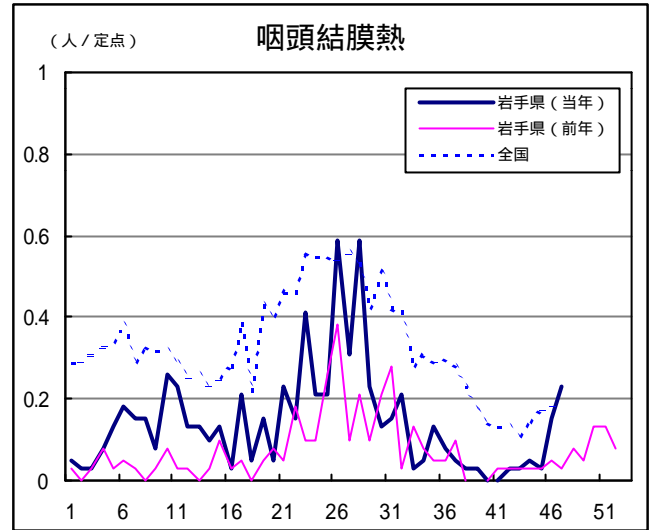
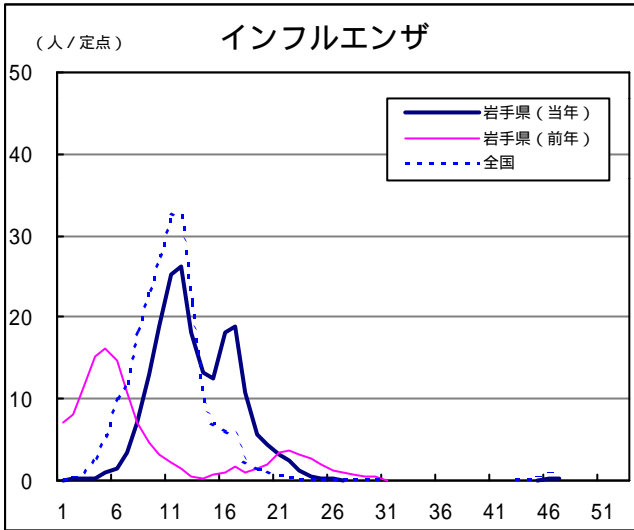
- 1 施設の名称等 二戸市内の介護老人保健施設（入所者数100名、職員58名）
- 2 患者の状況
 - ・11月26日に、当該施設から、複数の入所者及び職員が嘔吐・下痢等の症状を呈し受診している旨、二戸保健所に連絡。
 - ・二戸保健所が調査を実施し、11月19日から27日にかけて、29名（入所者24名、職員5名）に症状（嘔吐、下痢、発熱等）があったことを確認。
- 3 原因究明等の調査
 - ・入所者2名よりノロウイルスを検出
 - ・施設の食事等を原因とする食中毒の可能性は否定
- 4 感染性胃腸炎の集団発生の状況
平成19年1月以降 24件（去年同期13件）

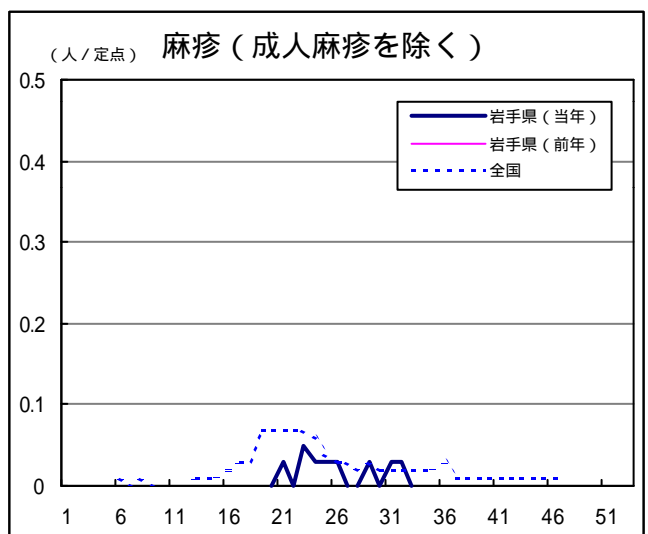
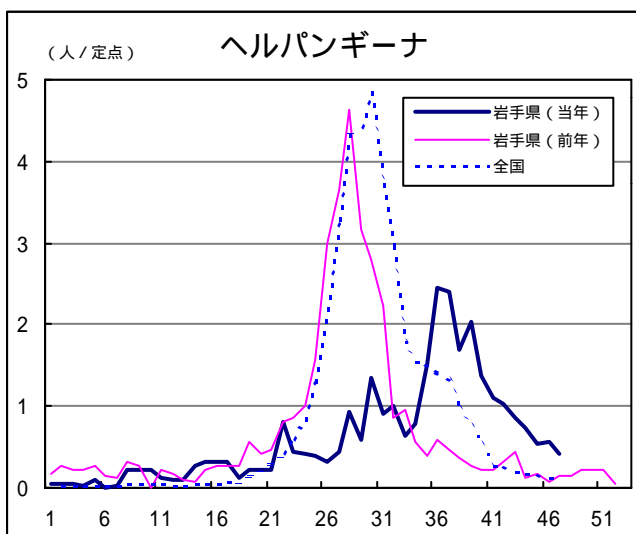
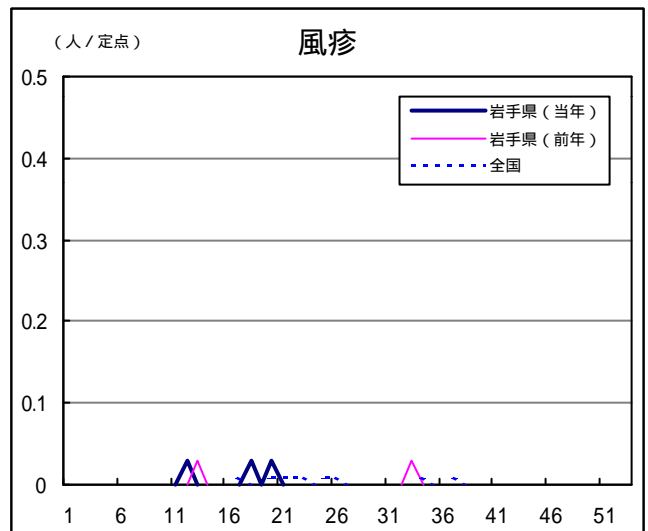
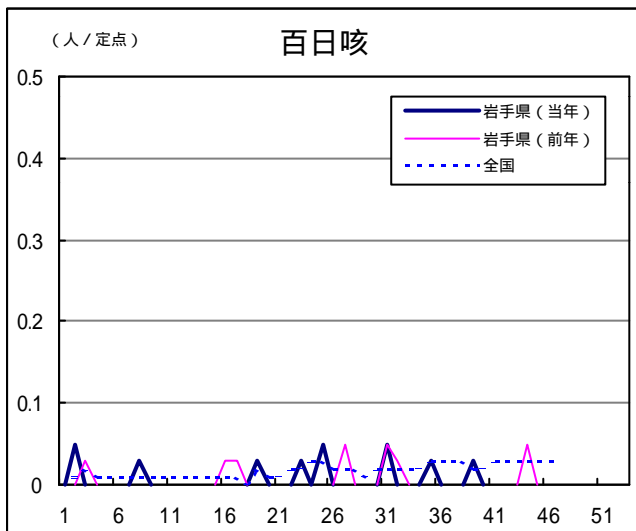
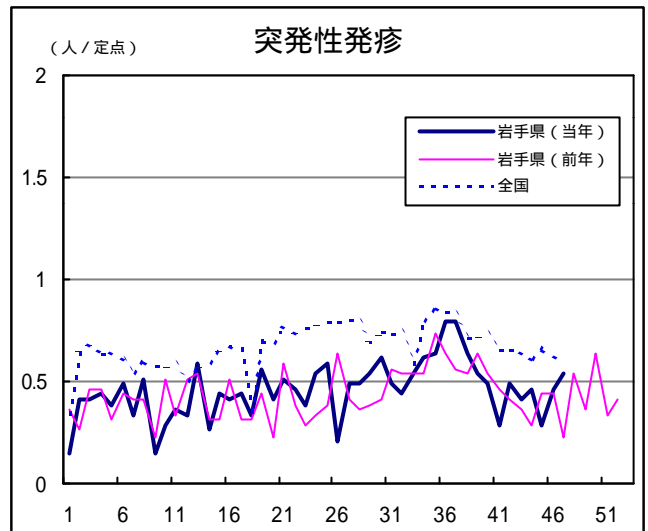
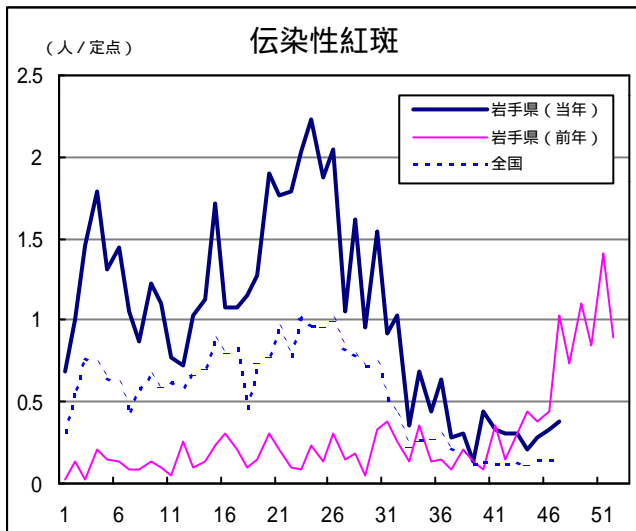
Q & A

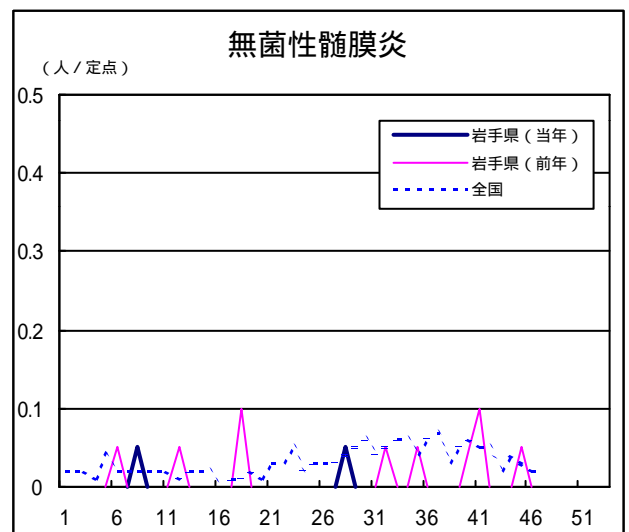
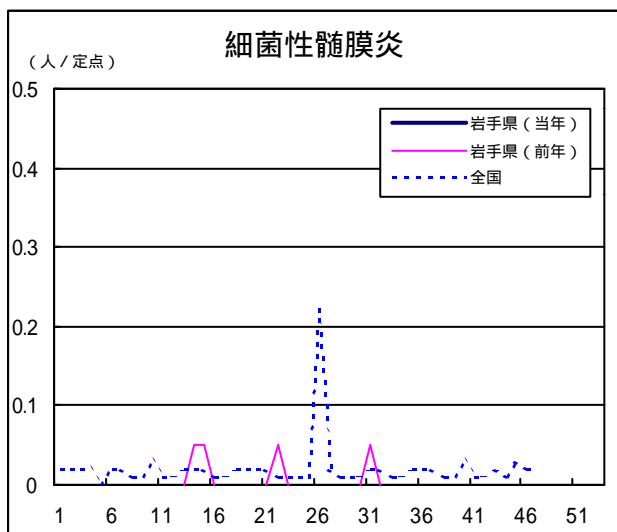
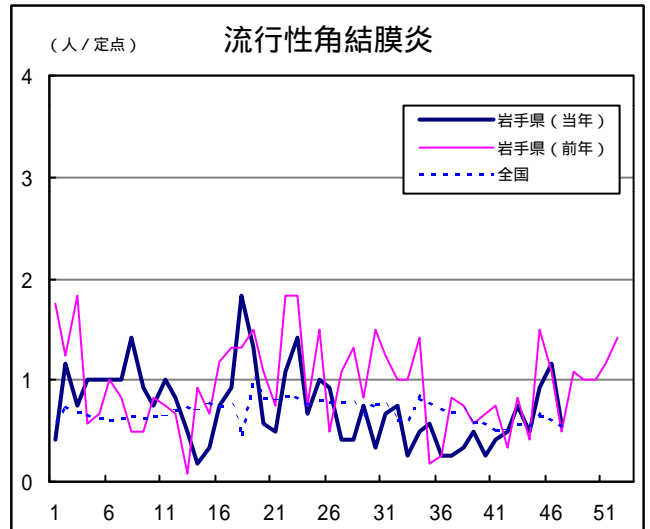
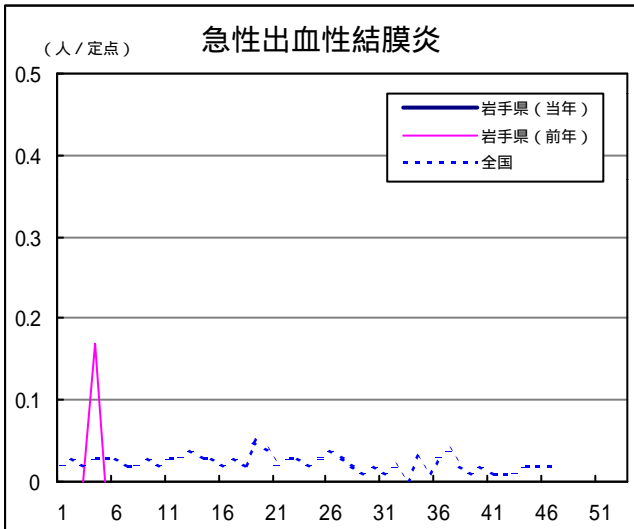
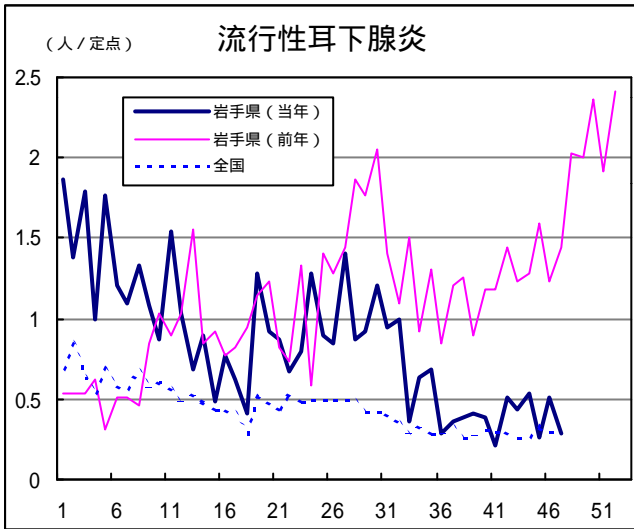
読者の皆様からのご質問にはこの欄でお答えします。

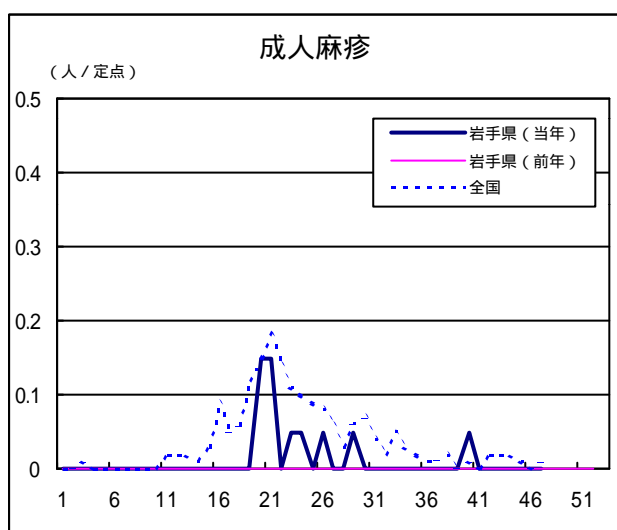
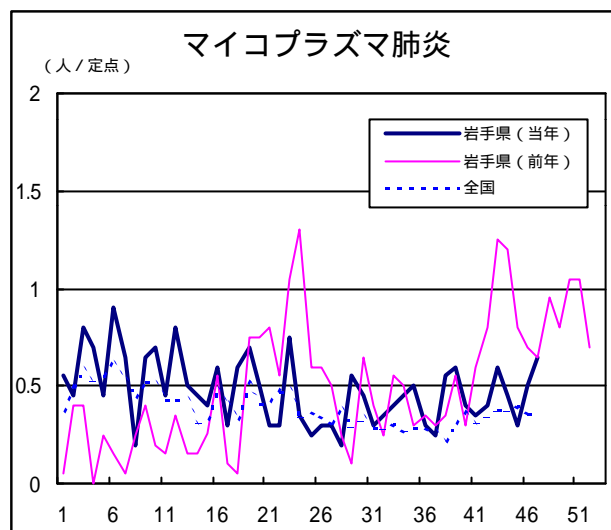
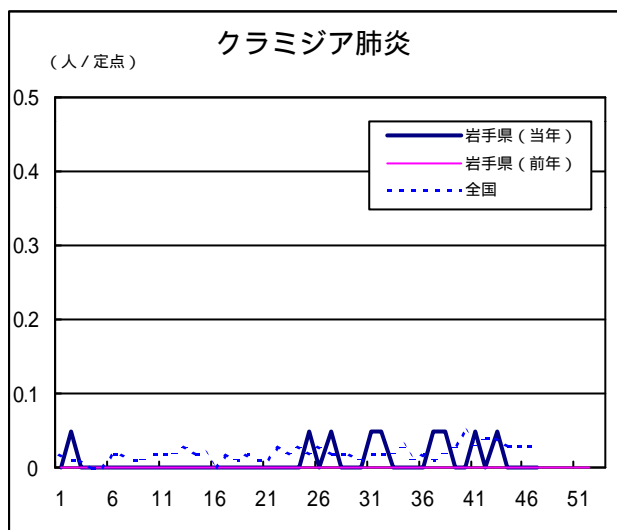
医療機関からの情報や読者の皆様からのご質問は下記の宛先までお寄せください。
 岩手県感染症情報センター（岩手県環境保健研究センター保健科学部内）
 〒020-0852 岩手県盛岡市飯岡新田1-36-1
 TEL:019-656-5669（直通） FAX:019-656-5667
 E-mail: CC0019@pref.iwate.jp

疾病別グラフ（定点あたり患者数の推移）









定点医療機関の数

| 地区 | 定点種別 | インフル エンザ | 小児科定 点 | 眼科定点 | 基幹定点 |
|-----|------|-------------|-----------|------|------|
| 岩手県 | | 63 | 39 | 12 | 20 |
| 盛岡 | | 17 | 11 | 3 | 5 |
| 花巻 | | 7 | 4 | 1 | 3 |
| 北上 | | 5 | 3 | 1 | 2 |
| 水沢 | | 7 | 4 | 1 | 2 |
| 一関 | | 7 | 4 | 1 | 2 |
| 大船渡 | | 6 | 4 | 1 | 1 |
| 釜石 | | 3 | 2 | 1 | 1 |
| 宮古 | | 5 | 3 | 1 | 1 |
| 久慈 | | 3 | 2 | 1 | 1 |
| 二戸 | | 3 | 2 | 1 | 2 |

岩手の感染症情報を毎週メールでお届けする
「岩手県感染症情報ウィークリーマガジン」を配信しています。
 配信の登録は以下のURLからお願いします。
<http://www.pref.iwate.jp/~hp1353/kansen/mailmagazine.html>

岩手県感染症週報 平成19年第47週 平成19年11月30日発行
 監修：岩手県感染症発生動向調査委員会
 発行：岩手県環境保健研究センター
 岩手県保健福祉部保健衛生課
 事務局：岩手県感染症情報センター
 (岩手県環境保健研究センター保健科学部内)
 〒020-0852 岩手県盛岡市飯岡新田1-36-1
 TEL:019-656-5669(直通) FAX:019-656-5667
 E-mail: CC0019@pref.iwate.jp
 URL: <http://www.pref.iwate.jp/~hp1353/kansen/>
 <岩手県感染症情報センター>
<http://www.pref.iwate.jp/~hp0360/>
 <岩手県保健福祉部保健衛生課>