

岩手県感染症週報

平成19年第40週（10月1日～10月7日）

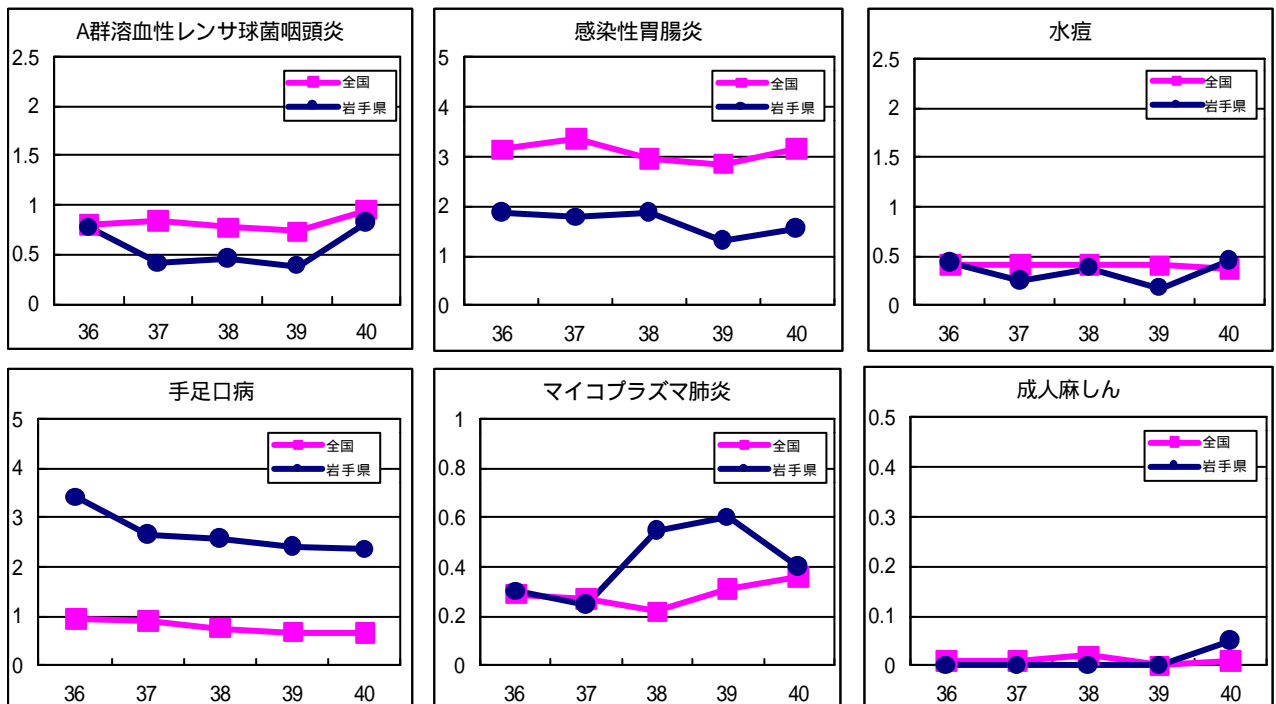
岩手県感染症情報センター

第40週の概要

- 1類感染症 ・患者発生のおりはありませんでした。
- 2類感染症
 - ・結核のおりが2例ありました。
- 3類感染症
 - ・腸管出血性大腸菌感染症は、盛岡地区から4例及び二戸地区から1例のおりがありました。
- 4類感染症 ・患者発生のおりはありませんでした。
- 5類感染症（全数把握対象疾患） ・患者発生のおりはありませんでした。
- 5類感染症（定点把握対象疾患）
 - ・手足口病は、花巻及び釜石地区で増加し、再び警報値（定点あたり患者数5人）を超えました。特に花巻地区では6月以降、増減を繰り返しながらも患者数が多い状態が続いています。患者の年齢は1から5歳が多くなっています。
 - ・成人麻しんは、盛岡地区より1例のおりがありました。患者は10歳代の女性です。
 - ・水痘（みずぼうそう）は、年末の流行のピークに向けて、例年この時期から患者の増加が始まります。本疾患は、発病した場合でも通常は軽症で合併症もまれですが、発病した場合は全ての水疱が痂皮（かさぶた）化するまで、保育所、幼稚園、学校などへの登園、登校を中止しなければなりません。予防には任意接種ですがワクチンが有効です。

最近の注目疾患（定点あたり患者数の過去5週の動き）

（疾患によって目盛りのスケールが違することに注意）



定点把握対象疾患（過去5週の動き）

（定点あたり患者数）

疾病名	地域	週					流行傾向	
		36	37	38	39	40		
インフルエンザ	岩手県	0	0	0	0	0	→	
	全国	0.07	0.1	0.08	0.08	0.1		
RSウイルス感染症	岩手県	0.13	0.05	0.05	0.08	0.28	↗	
	全国	0.07	0.1	0.1	0.12	0.16		
咽頭結膜熱	岩手県	0.08	0.05	0.03	0.03	0	→	
	全国	0.3	0.28	0.23	0.17	0.14		
A群溶血性レンサ球菌咽頭炎	岩手県	0.77	0.41	0.46	0.38	0.82	→	
	全国	0.8	0.84	0.77	0.73	0.95		
感染性胃腸炎	岩手県	1.87	1.77	1.87	1.31	1.54	→	
	全国	3.14	3.35	2.94	2.85	3.16		
水痘	岩手県	0.44	0.26	0.38	0.18	0.46	→	
	全国	0.42	0.42	0.42	0.41	0.37		
手足口病	岩手県	3.41	2.64	2.56	2.41	2.36	→	
	全国	0.94	0.92	0.77	0.69	0.67		
伝染性紅斑	岩手県	0.64	0.28	0.31	0.13	0.44	↗	
	全国	0.29	0.22	0.18	0.12	0.14		
突発性発疹	岩手県	0.79	0.79	0.64	0.54	0.49	→	
	全国	0.84	0.83	0.72	0.72	0.74		
百日咳	岩手県	0	0	0	0.03	0	→	
	全国	0.03	0.03	0.03	0.02	0.02		
風疹	岩手県	0	0	0	0	0	→	
	全国	0	0.01	0	0	0		
ヘルパンギーナ	岩手県	2.44	2.41	1.69	2.03	1.38	→	
	全国	1.43	1.33	0.98	0.77	0.55		
麻疹（成人麻疹を除く）	岩手県	0	0	0	0	0	→	
	全国	0.03	0.01	0.01	0.01	0.01		
流行性耳下腺炎	岩手県	0.28	0.36	0.38	0.41	0.38	→	
	全国	0.28	0.32	0.26	0.27	0.31		
急性出血性結膜炎	岩手県	0	0	0	0	0	→	
	全国	0.03	0.04	0.02	0.01	0.02		
流行性角結膜炎	岩手県	0.25	0.25	0.33	0.5	0.25	→	
	全国	0.72	0.69	0.7	0.59	0.6		
細菌性髄膜炎	岩手県	0	0	0	0	0	→	
	全国	0.02	0.02	0.01	0.01	0.03		
無菌性髄膜炎	岩手県	0	0	0	0	0	→	
	全国	0.06	0.07	0.03	0.05	0.06		
マイコプラズマ肺炎	岩手県	0.3	0.25	0.55	0.6	0.4	→	
	全国	0.29	0.27	0.22	0.31	0.36		
クラミジア肺炎（オウム病を除く）	岩手県	0	0.05	0.05	0	0	→	
	全国	0.02	0.01	0.02	0.03	0.05		
成人麻疹	岩手県	0	0	0	0	0.05	→	
	全国	0.01	0.01	0.02	0	0.01		

【流行傾向の見方】

- 無印 : ほとんど患者が発生していません
- : 患者が発生しています
- ↗ : 警報値を超えた地区が1～2地区あります
- ↘ : 多くの地区で警報値を超えています

全数把握対象疾患（過去5週の動き）

（患者発生数）

分類	疾病名	（週） 岩手県					全国		
		36	37	38	39	40	累計	40	累計
一類 感染症	エボラ出血熱	0	0	0	0	0	0	0	0
	クリミア・コンゴ出血熱	0	0	0	0	0	0	0	0
	痘そう	0	0	0	0	0	0	0	0
	南米出血熱	0	0	0	0	0	0	0	0
	ペスト	0	0	0	0	0	0	0	0
	マールブルグ病	0	0	0	0	0	0	0	0
	ラッサ熱	0	0	0	0	0	0	0	0
二類	急性灰白髄炎	0	0	0	0	0	0	0	0
	結核	4	2	1	2	2	77	227	10642
	ジフテリア	0	0	0	0	0	0	0	0
	重症呼吸器症候群	0	0	0	0	0	0	0	0
三類	コレラ	0	0	0	0	0	0	0	10
	細菌性赤痢	0	0	0	0	0	2	7	391
	腸管出血性大腸菌感染症	4	4	2	4	5	57	212	3647
	腸チフス	0	0	0	0	0	0	3	37
	パラチフス	0	0	0	0	0	0	0	15
四類 感染症	E型肝炎	0	0	0	0	0	0	0	44
	ウエストナイル熱（ウエストナイル脳炎を含む）	0	0	0	0	0	0	0	0
	A型肝炎	0	0	0	0	0	2	2	121
	エキノコックス症	0	0	0	0	0	0	0	13
	黄熱	0	0	0	0	0	0	0	0
	オウム病	0	0	0	0	0	0	0	25
	オムスク出血熱	0	0	0	0	0	0	0	0
	回帰熱	0	0	0	0	0	0	0	0
	キャサヌル森林病	0	0	0	0	0	0	0	0
	Q熱	0	0	0	0	0	0	0	4
	狂犬病	0	0	0	0	0	0	0	0
	コクシジオイデス症	0	0	0	0	0	0	0	3
	サル痘	0	0	0	0	0	0	0	0
	腎症候性出血熱	0	0	0	0	0	0	0	0
	西部ウマ脳炎	0	0	0	0	0	0	0	0
	ダニ媒介脳炎	0	0	0	0	0	0	0	0
	炭疽	0	0	0	0	0	0	0	0
	つつが虫病	0	0	0	0	0	0	0	98
	デング熱	0	0	0	0	0	0	1	72
	東部ウマ脳炎	0	0	0	0	0	0	0	0
	鳥インフルエンザ	0	0	0	0	0	0	0	0
	ニパウイルス感染症	0	0	0	0	0	0	0	0
	日本紅斑熱	0	0	0	0	0	0	0	55
	日本脳炎	0	0	0	0	0	0	0	3
	ハンタウイルス肺症候群	0	0	0	0	0	0	0	0
	Bウイルス病	0	0	0	0	0	0	0	0
	鼻疽	0	0	0	0	0	0	0	0
	ブルセラ症	0	0	0	0	0	0	0	1
	ベネゼエラウマ脳炎	0	0	0	0	0	0	0	0
	ヘンドラウイルス感染症	0	0	0	0	0	0	0	0
	発疹チフス	0	0	0	0	0	0	0	0
	ボツリヌス症	0	0	0	0	0	2	0	2
	マラリア	0	0	0	0	0	0	0	38
	野兔病	0	0	0	0	0	0	0	0
	ライム病	0	0	0	0	0	0	1	10
	リッサウイルス感染症	0	0	0	0	0	0	0	0
	リフトバレー熱	0	0	0	0	0	0	0	0
類鼻疽	0	0	0	0	0	0	0	0	
レジオネラ症	0	0	0	0	0	1	11	486	
レプトスピラ症	0	0	0	0	0	0	0	19	
ロッキー山紅斑熱	0	0	0	0	0	0	0	0	

全数把握対象疾患（続き）（過去5週の動き）

（患者発生数）

分類	疾病名	（週） 岩手県					全国		
		36	37	38	39	40	累計	40	累計
五類感染症	アメーバ赤痢	0	0	0	0	0	0	4	596
	ウイルス性肝炎（A型肝炎及びE型肝炎を除く）	0	0	0	0	0	2	2	176
	急性脳炎（ウエストナイル脳炎及び日本脳炎を除く）	0	0	0	0	0	0	0	178
	クリプトスポリジウム症	0	0	0	0	0	0	0	6
	クロイツフェルト・ヤコブ病	0	0	0	0	0	1	2	112
	劇症型溶血性レンサ球菌感染症	0	0	0	0	0	0	1	79
	後天性免疫不全症候群	1	0	0	0	0	4	12	1109
	ジアルジア症	0	0	0	0	0	0	1	39
	髄膜炎菌性髄膜炎	0	0	0	0	0	0	0	13
	先天性風しん症候群	0	0	0	0	0	0	0	0
	梅毒	0	0	0	0	0	0	10	532
	破傷風	0	0	0	0	0	3	2	73
	バンコマイシン耐性黄色ブドウ球菌感染症	0	0	0	0	0	0	0	0
	バンコマイシン耐性腸球菌感染症	0	0	0	0	0	0	3	58

岩手県麻しん（成人麻しんを含む）全数把握事業

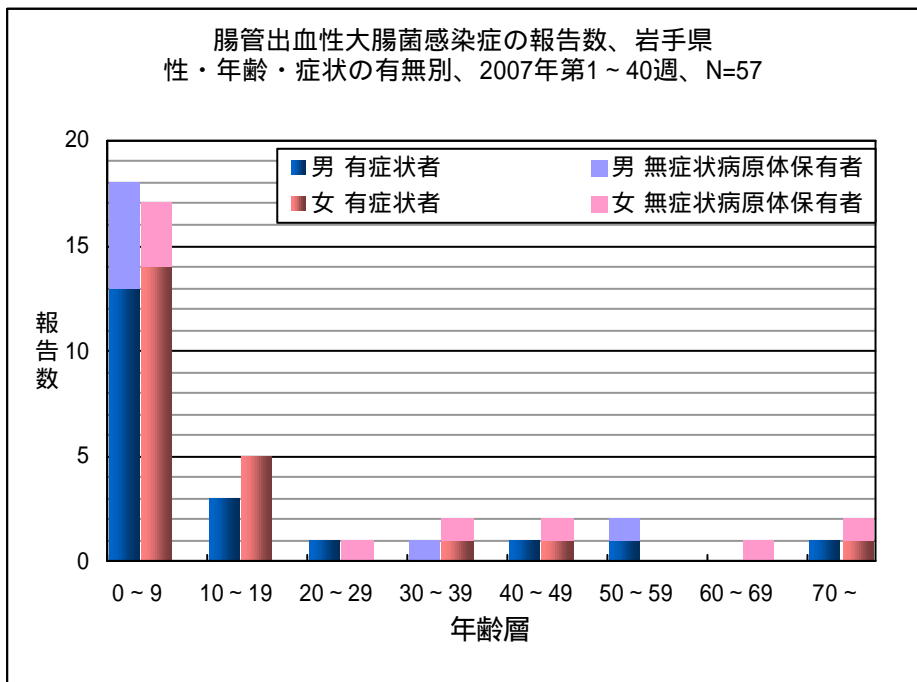
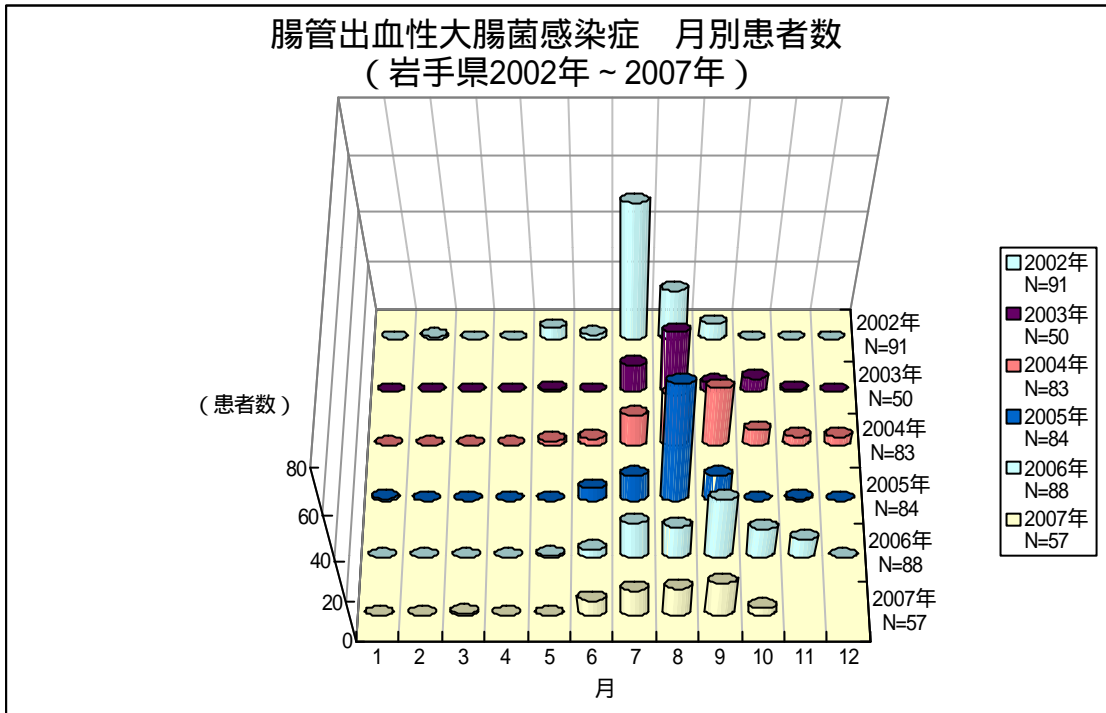
6月8日から10月10日までに報告された患者は20名です。詳細は、患者報告状況のホームページをご覧ください（http://www.pref.iwate.jp/~hp1353/kansen/measles_zensuu_iwate.html）。

今注目の感染症

腸管出血性大腸菌感染症

腸管出血性大腸菌感染症は、第40週までに57例の患者が報告されています。性別では、男性が27例、女性が30例であり、年齢層別では、0～9歳が35例、10～19歳が8例となっています。分離された菌の血清型別では、O157が14例、O26が32例、O111が7例、その他の血清型が4例です。

例年10月以降も患者の報告は続くので、食品の取り扱いには十分注意して食中毒の予防を徹底するとともに、保育園等では二次感染を予防するために手洗いの励行が重要です。



病原体検出情報

- ・この週に検出した病原体はありません。

医療機関からの情報

- ・この週には医療機関からの情報はありません。

集団感染情報

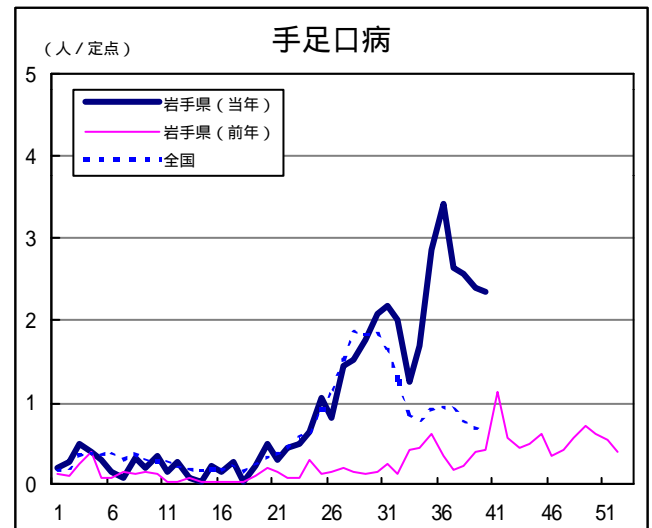
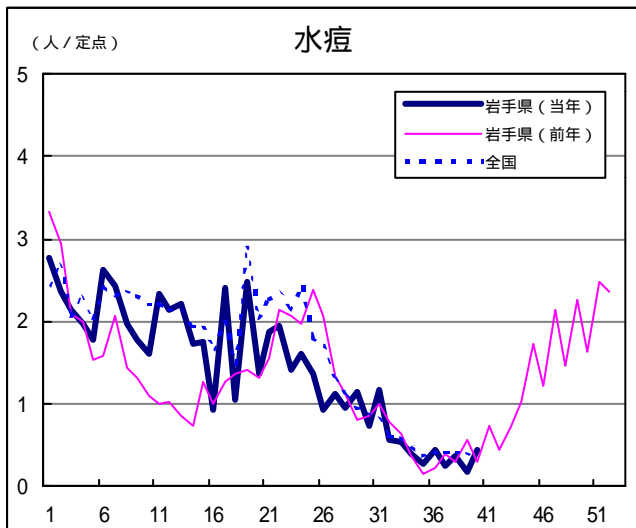
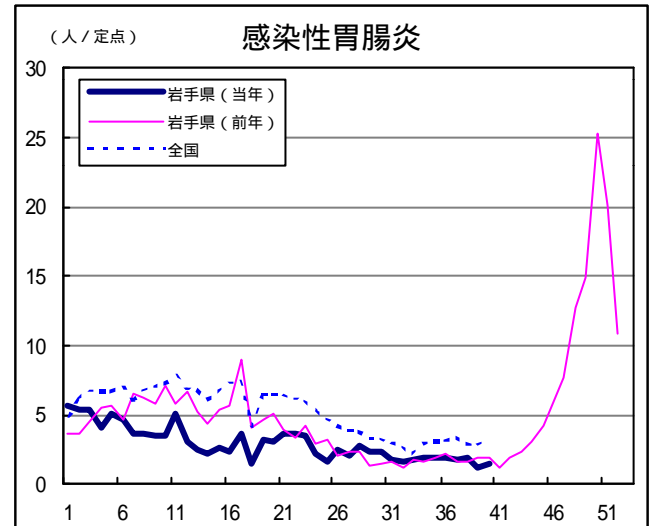
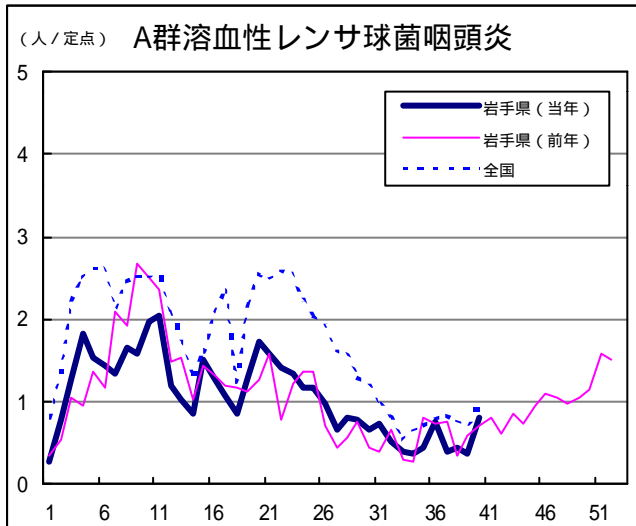
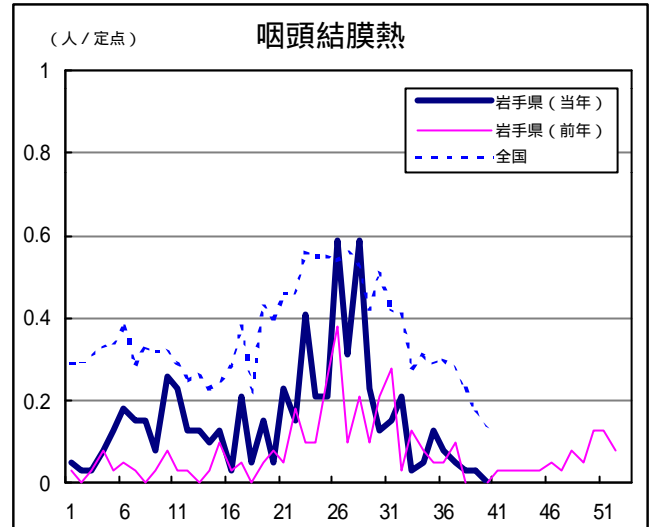
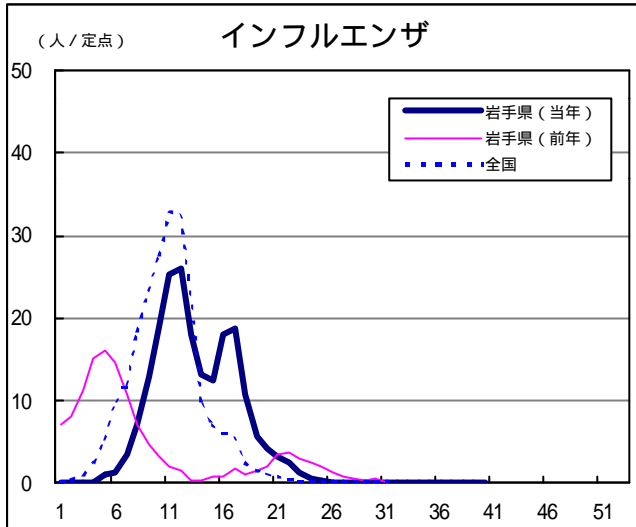
- ・この週に集団発生のお情報ははありません。

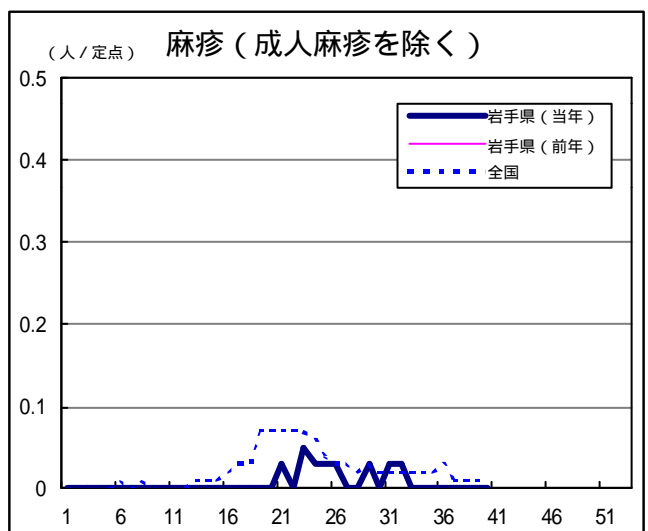
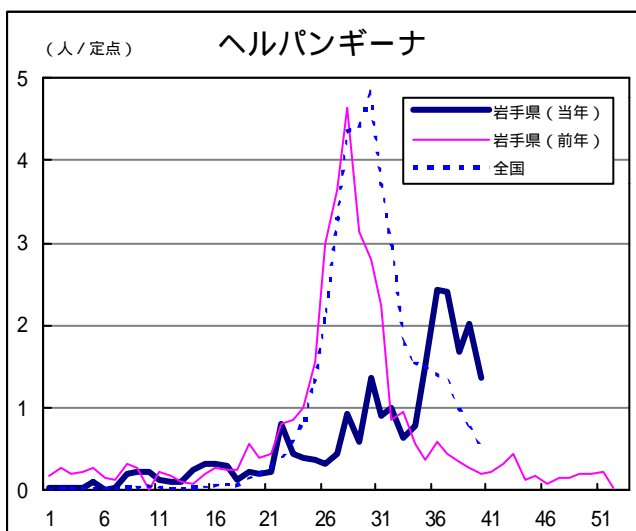
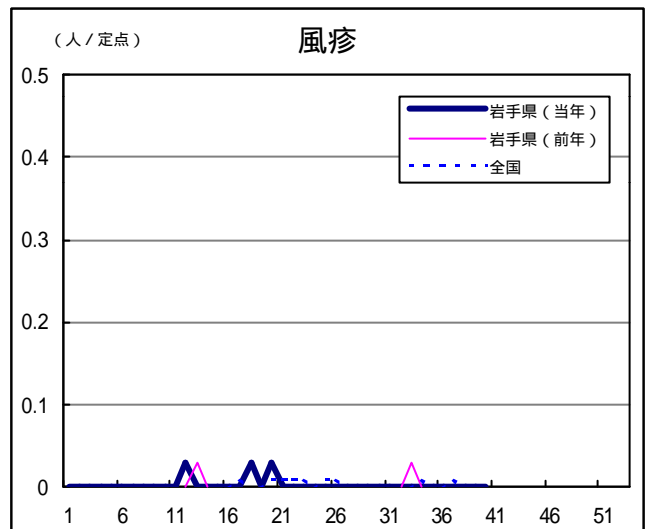
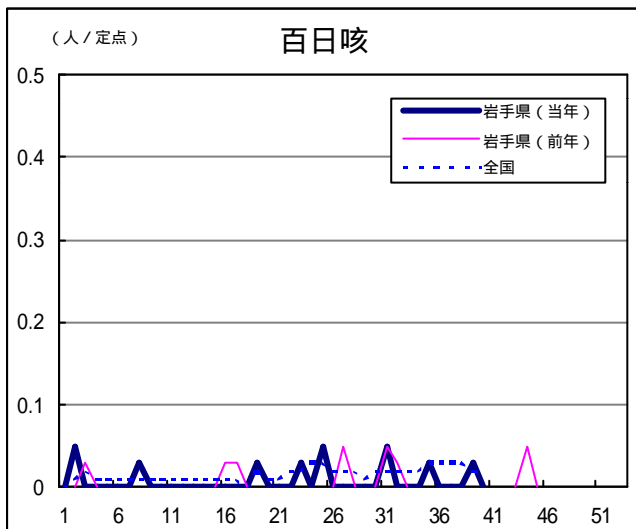
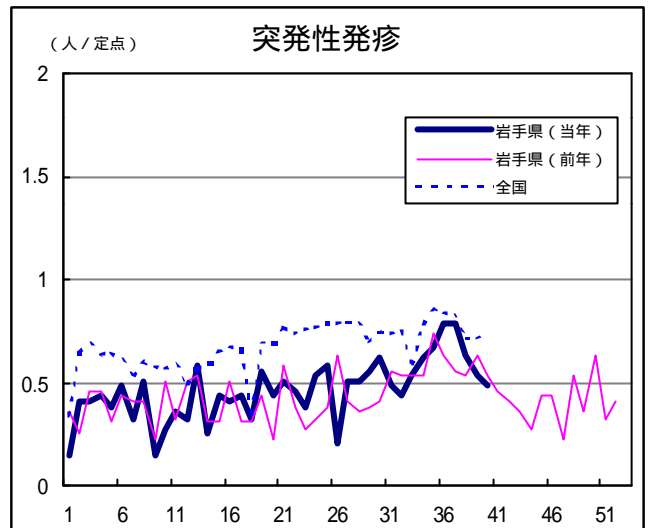
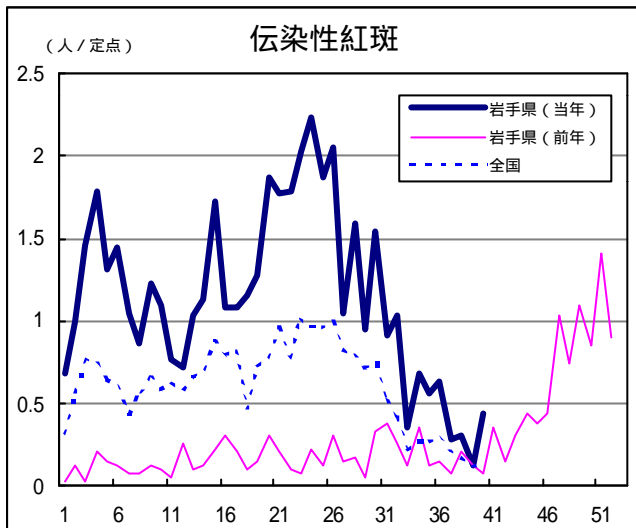
Q & A

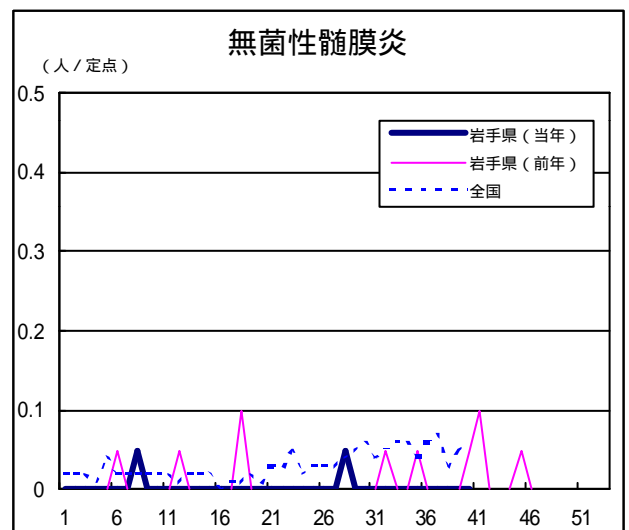
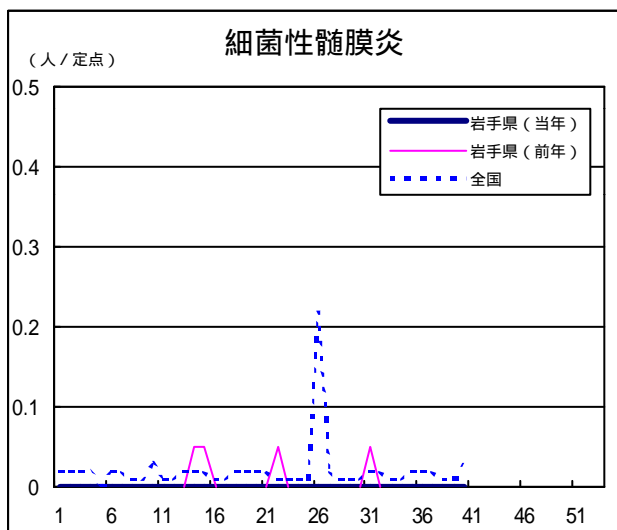
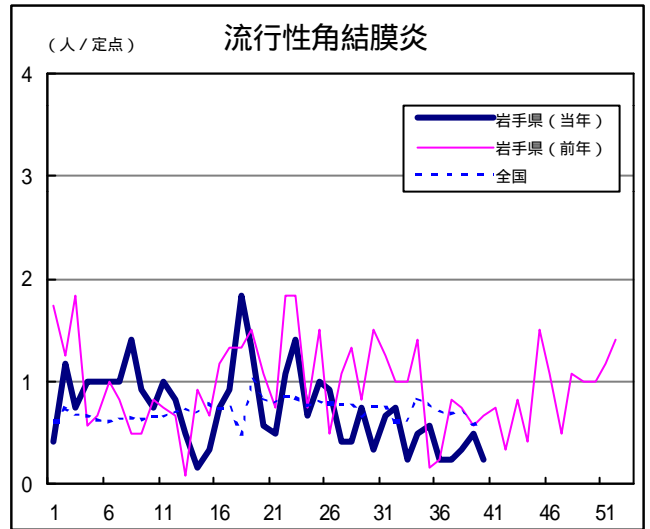
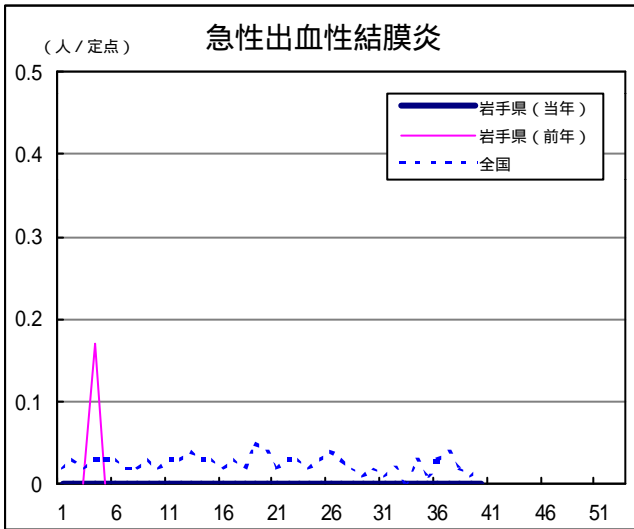
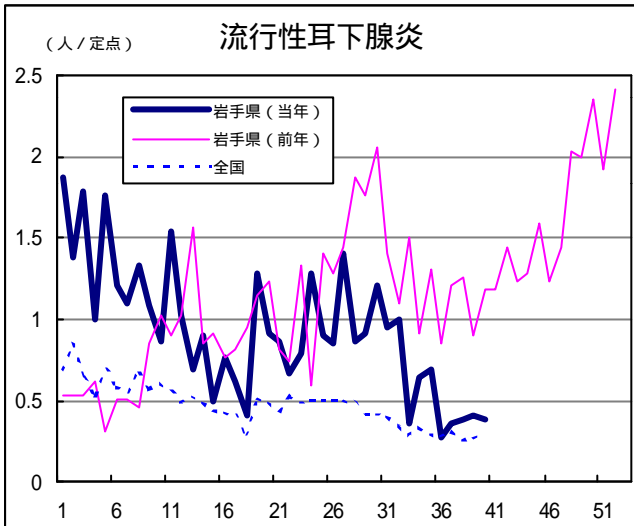
読者の皆様からのご質問にはこの欄でお答えします。

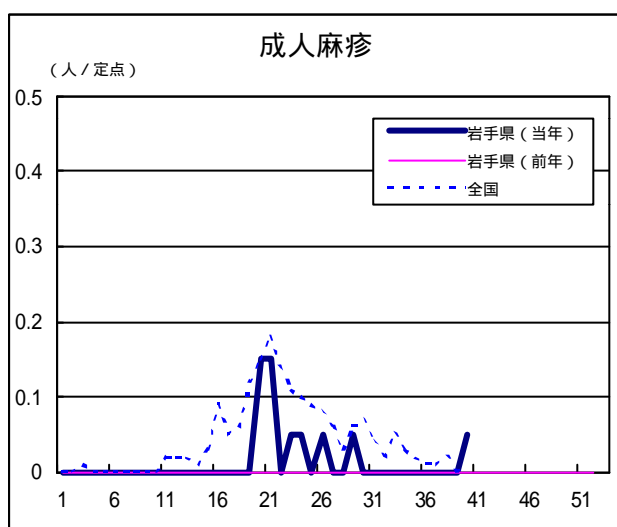
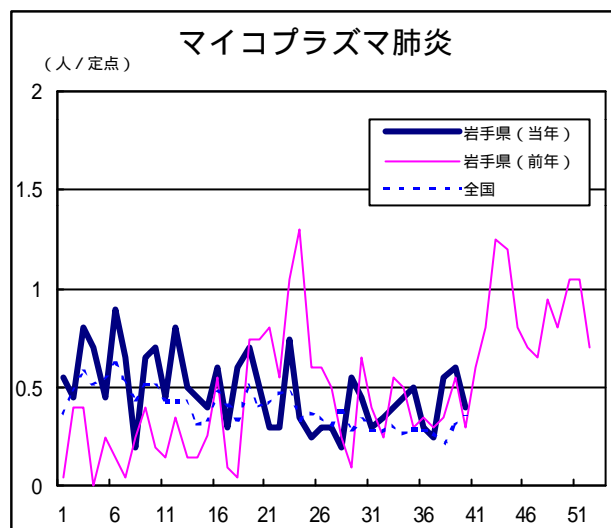
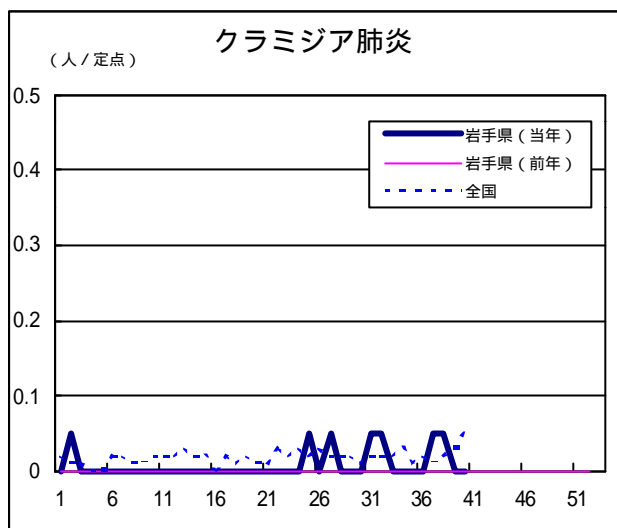
医療機関からの情報や読者の皆様からのご質問は下記の宛先までお寄せください。
岩手県感染症情報センター（岩手県環境保健研究センター保健科学部内）
〒020-0852 岩手県盛岡市飯岡新田1-36-1
TEL:019-656-5669（直通） FAX:019-656-5667
E-mail : CC0019@pref.iwate.jp

疾病別グラフ（定点あたり患者数の推移）









定点医療機関の数

地区	インフルエンザ	小児科定点	眼科定点	基幹定点
岩手県	63	39	12	20
盛岡	17	11	3	5
花巻	7	4	1	3
北上	5	3	1	2
水沢	7	4	1	2
一関	7	4	1	2
大船渡	6	4	1	1
釜石	3	2	1	1
宮古	5	3	1	1
久慈	3	2	1	1
二戸	3	2	1	2

岩手の感染症情報を毎週メールでお届けする
「岩手県感染症情報ウィークリーマガジン」を配信しています。
 配信の登録は以下のURLからお願いします。
<http://www.pref.iwate.jp/~hp1353/kansen/mailmagazine.html>

岩手県感染症週報 平成19年第40週 平成19年10月12日発行
 監修：岩手県感染症発生動向調査委員会
 発行：岩手県環境保健研究センター
 岩手県保健福祉部保健衛生課
 事務局：岩手県感染症情報センター
 （岩手県環境保健研究センター保健科学部内）
 〒020-0852 岩手県盛岡市飯岡新田1-36-1
 TEL:019-656-5669（直通） FAX:019-656-5667
 E-mail: CC0019@pref.iwate.jp
 URL: <http://www.pref.iwate.jp/~hp1353/kansen/>
 <岩手県感染症情報センター>
<http://www.pref.iwate.jp/~hp0360/>
 <岩手県保健福祉部保健衛生課>