

# 岩手県感染症週報

平成19年第32週（8月6日～8月12日）

岩手県感染症情報センター

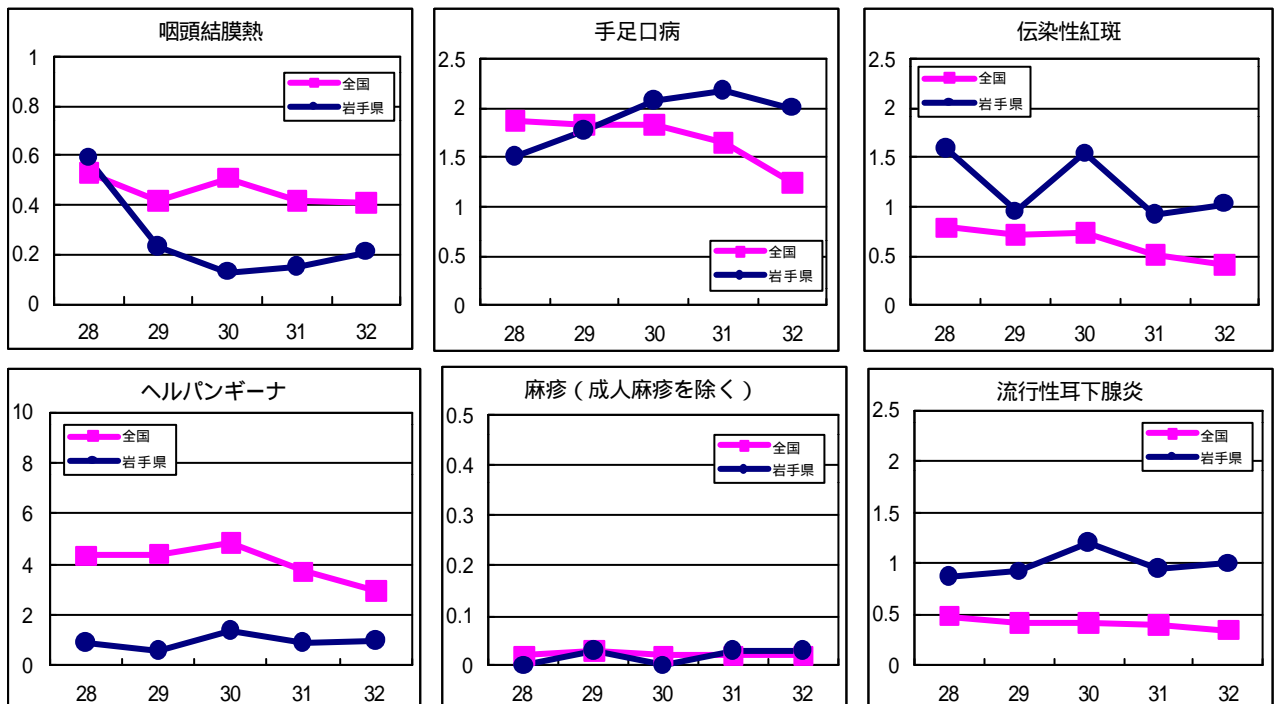
## 第32週の概要

- 1 類感染症 ・患者発生の報告はありませんでした。
- 2 類感染症
  - ・結核の報告が6例ありました（結核は結核予防法の廃止により2類感染症に分類されました）。
- 3 類感染症 ・患者発生の報告はありませんでした。
- 4 類感染症 ・患者発生の報告はありませんでした。
- 5 類感染症（全数把握対象疾患） ・患者発生の報告はありませんでした。
- 5 類感染症（定点把握対象疾患）
  - ・手足口病は、花巻地区で依然として警報値（定点あたり患者数5人）を超えているほか、この週には釜石地区でも警報値を超えました。また、盛岡および北上地区からも引き続き患者が報告されています。これまでに報告されている患者の約9割が5歳以下です。本疾患は、まれに髄膜炎を起こすことがあるので、頭痛や嘔吐がある場合は、小児科受診が必要です。
  - ・伝染性紅斑（りんご病）は、花巻、北上および久慈地区で警報値（同2人）を超えています。
  - ・流行性耳下腺炎（おたふくかぜ）は、一関地区で2週連続で警報値を超えていましたが、この週には減少しました。
  - ・ヘルパンギーナは、県内では例年6月下旬から8月上旬にかけて流行しますが、今年は少ない患者数で推移しています。全国的には、例年並みの患者が報告されており、今後の動向に注意が必要です。
  - ・県内の多くの学校で2学期が始まります。普段からの手洗いやうがい、胃腸炎の患者の汚物処理時の手袋の着用や消毒など、基本的な感染症予防対策の再確認が重要です。

本年4月1日の感染症法改正により、調査対象疾患が一部改正されましたが、本週報の3ページの表では当面の間、改正前の分類による情報をお届けしております。できるだけ早く新分類による情報をお届けできるよう準備していますので、ご了承下さい。

## 最近の注目疾患（定点あたり患者数の過去5週の動き）

（疾患によって目盛りのスケールが違うことに注意）



定点把握対象疾患（過去5週の動き）

（定点あたり患者数）

疾病名	地域	週					流行傾向	
		28	29	30	31	32		
インフルエンザ	岩手県	0.06	0.08	0	0	0	→	
	全国	0.21	0.18	0.17	0.12	0.08		
RSウイルス感染症	岩手県	0.1	0.1	0.03	0.05	0.05	→	
	全国	0.05	0.05	0.04	0.05	0.04		
咽頭結膜熱	岩手県	0.59	0.23	0.13	0.15	0.21	→	
	全国	0.53	0.42	0.51	0.42	0.41		
A群溶血性レンサ球菌咽頭炎	岩手県	0.82	0.79	0.67	0.74	0.51	→	
	全国	1.58	1.3	1.19	0.98	0.83		
感染性胃腸炎	岩手県	2.77	2.33	2.33	1.85	1.69	→	
	全国	3.88	3.28	3.26	3.03	2.77		
水痘	岩手県	0.95	1.15	0.74	1.18	0.56	↘	
	全国	1.11	0.95	0.9	0.82	0.62		
手足口病	岩手県	1.51	1.77	2.08	2.18	2	→	
	全国	1.87	1.83	1.83	1.65	1.25		
伝染性紅斑	岩手県	1.59	0.95	1.54	0.92	1.03	→	
	全国	0.79	0.72	0.74	0.52	0.42		
突発性発疹	岩手県	0.51	0.56	0.62	0.49	0.44	→	
	全国	0.79	0.7	0.75	0.74	0.75		
百日咳	岩手県	0	0	0	0.05	0	→	
	全国	0.02	0.01	0.02	0.02	0.02		
風疹	岩手県	0	0	0	0	0	→	
	全国	0	0	0	0	0		
ヘルパンギーナ	岩手県	0.92	0.59	1.36	0.9	1	→	
	全国	4.35	4.41	4.84	3.71	2.95		
麻疹（成人麻疹を除く）	岩手県	0	0.03	0	0.03	0.03	→	
	全国	0.02	0.03	0.02	0.02	0.02		
流行性耳下腺炎	岩手県	0.87	0.92	1.21	0.95	1	→	
	全国	0.49	0.42	0.42	0.41	0.35		
急性出血性結膜炎	岩手県	0	0	0	0	0	→	
	全国	0.02	0.01	0.02	0.01	0.02		
流行性角結膜炎	岩手県	0.42	0.75	0.33	0.67	0.75	→	
	全国	0.77	0.66	0.77	0.75	0.61		
細菌性髄膜炎	岩手県	0	0	0	0	0	→	
	全国	0.01	0.01	0.01	0.02	0.02		
無菌性髄膜炎	岩手県	0.05	0	0	0	0	→	
	全国	0.04	0.05	0.06	0.04	0.05		
マイコプラズマ肺炎	岩手県	0.2	0.55	0.45	0.3	0.35	→	
	全国	0.38	0.29	0.34	0.29	0.28		
クラミジア肺炎（オウム病を除く）	岩手県	0	0	0	0.05	0.05	→	
	全国	0.02	0.02	0.01	0.02	0.02		
成人麻疹	岩手県	0	0.05	0	0	0	→	
	全国	0.03	0.06	0.07	0.04	0.02		

【流行傾向の見方】

- 無印 : ほとんど患者が発生していません
- : 患者が発生しています
- ↘ : 警報値を超えた地区が1～2地区あります
- ↗ : 多くの地区で警報値を超えています

全数把握対象疾患（過去5週の動き）

（患者発生数）

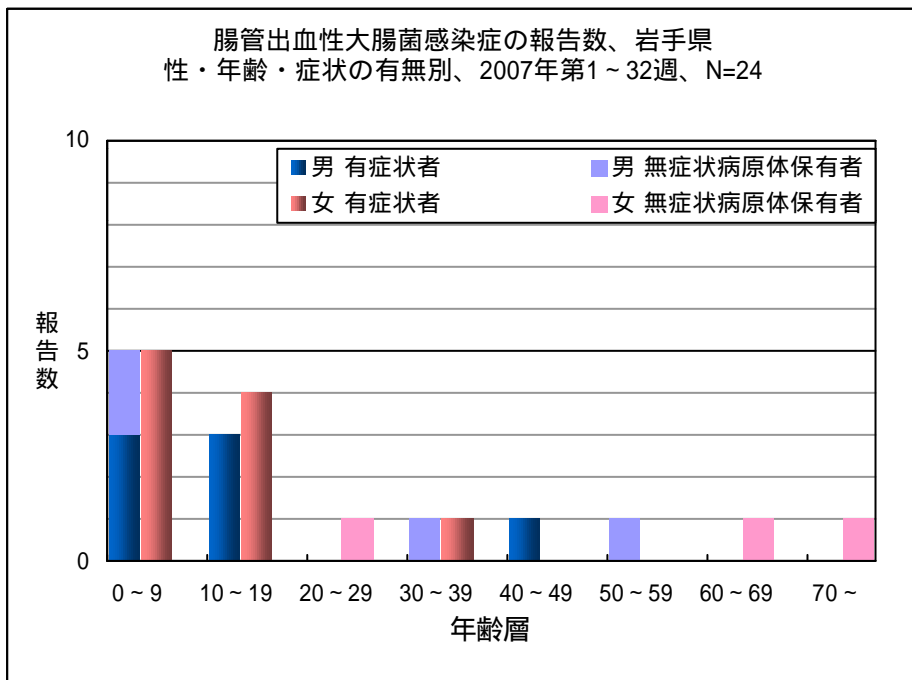
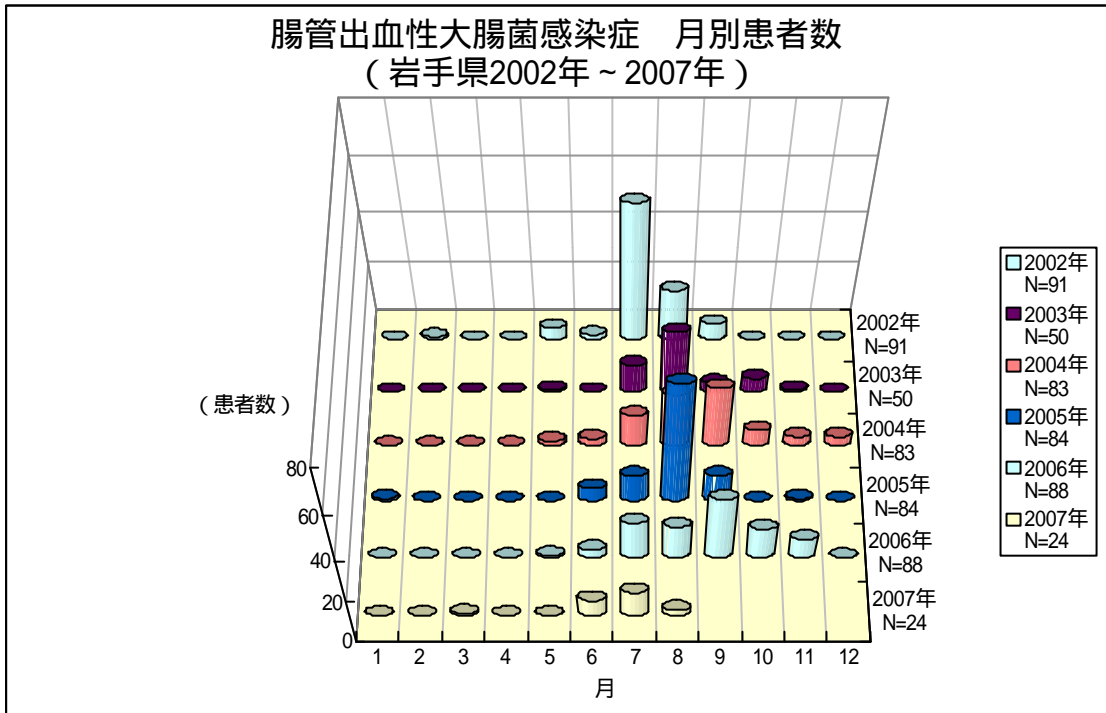
分類	疾病名	岩手県					全国		
		28	29	30	31	32	累計	32	累計
一類 感染症	エボラ出血熱	0	0	0	0	0	0	0	0
	クリミア・コンゴ出血熱	0	0	0	0	0	0	0	0
	重症急性呼吸器症候群	0	0	0	0	0	0	0	0
	痘そう	0	0	0	0	0	0	0	0
	ペスト	0	0	0	0	0	0	0	0
	マールブルグ病	0	0	0	0	0	0	0	0
	ラッサ熱	0	0	0	0	0	0	0	0
二類 感染症	急性灰白髄炎	0	0	0	0	0	0	0	0
	コレラ	0	0	0	0	0	0	0	9
	細菌性赤痢	0	0	0	0	0	0	11	309
	ジフテリア	0	0	0	0	0	0	0	0
	腸チフス	0	0	0	0	0	0	0	21
	パラチフス	0	0	0	0	0	0	0	9
	三類	腸管出血性大腸菌感染症	4	2	5	4	0	24	157
四類 感染症	E型肝炎	0	0	0	0	0	0	3	38
	ウエストナイル熱（ウエストナイル脳炎を含む）	0	0	0	0	0	0	0	0
	A型肝炎	0	0	0	0	0	2	2	103
	エキノкокクス症	0	0	0	0	0	0	1	12
	黄熱	0	0	0	0	0	0	0	0
	オウム病	0	0	0	0	0	0	0	22
	回帰熱	0	0	0	0	0	0	0	0
	Q熱	0	0	0	0	0	0	0	3
	狂犬病	0	0	0	0	0	0	0	0
	高病原性鳥インフルエンザ	0	0	0	0	0	0	0	0
	コクシジオイデス症	0	0	0	0	0	0	0	3
	サル痘	0	0	0	0	0	0	0	0
	腎症候性出血熱	0	0	0	0	0	0	0	0
	炭疽	0	0	0	0	0	0	0	0
	つつが虫病	0	0	0	0	0	0	0	93
	デング熱	0	0	0	0	0	0	2	43
	ニパウイルス感染症	0	0	0	0	0	0	0	0
	日本紅斑熱	0	0	0	0	0	0	2	27
	日本脳炎	0	0	0	0	0	0	0	1
	ハンタウイルス肺症候群	0	0	0	0	0	0	0	0
	Bウイルス病	0	0	0	0	0	0	0	0
	ブルセラ症	0	0	0	0	0	0	0	1
	発疹チフス	0	0	0	0	0	0	0	0
	ポツリヌス症	0	0	0	0	0	2	0	2
	マラリア	0	0	0	0	0	0	0	28
	野兔病	0	0	0	0	0	0	0	0
	ライム病	0	0	0	0	0	0	0	3
リッサウイルス感染症	0	0	0	0	0	0	0	0	
レジオネラ症	0	0	0	0	0	1	10	368	
レプトスピラ症	0	0	0	0	0	0	0	6	
五類 感染症	アメーバ赤痢	0	0	0	0	0	0	17	491
	ウイルス性肝炎（A型肝炎及びE型肝炎を除く）	1	0	0	0	0	2	1	139
	急性脳炎（ウエストナイル脳炎及び日本脳炎を除く）	0	0	0	0	0	0	3	148
	クリプトスポリジウム症	0	0	0	0	0	0	0	4
	クロイツフェルト・ヤコブ病	0	0	0	1	0	1	0	96
	劇症型溶血性レンサ球菌感染症	0	0	0	0	0	0	0	63
	後天性免疫不全症候群	0	0	0	0	0	3	22	885
	ジアルジア症	0	0	0	0	0	0	0	31
	髄膜炎菌性髄膜炎	0	0	0	0	0	0	1	12
	先天性風しん症候群	0	0	0	0	0	0	0	0
	梅毒	0	0	0	0	0	0	10	398
	破傷風	1	0	0	0	0	3	0	59
	バンコマイシン耐性黄色ブドウ球菌感染症	0	0	0	0	0	0	0	0
	バンコマイシン耐性腸球菌感染症	0	0	0	0	0	0	2	43

今注目の感染症

腸管出血性大腸菌感染症

腸管出血性大腸菌感染症は、第32週までに24例の患者が報告されています。性別では、男性が11例、女性が13例であり、年齢層別では、0～9歳が10例、10～19歳が7例となっています。分離された菌の血清型別では、O157が6例、O26が11例、O111が5例、その他の血清型が2例です。

これから、患者の報告が多くなる時期を迎えるので、食品の取り扱いには十分注意して食中毒の予防を徹底するとともに、保育園等では二次感染を予防するために手洗いの励行が重要です。



## 病原体検出情報

- ・この週に検出した病原体はありません。

## 医療機関からの情報

- ・この週には医療機関からの情報はありません。

## 集団感染情報

- ・この週には集団感染の情報はありません。

## 岩手県麻疹（成人麻疹を含む）全数把握事業

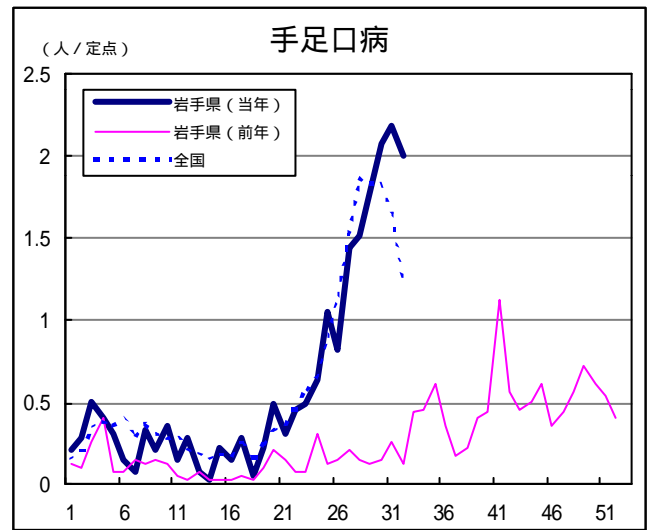
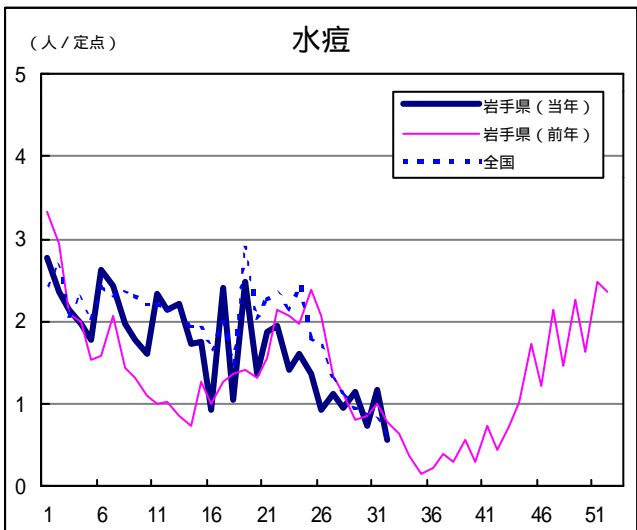
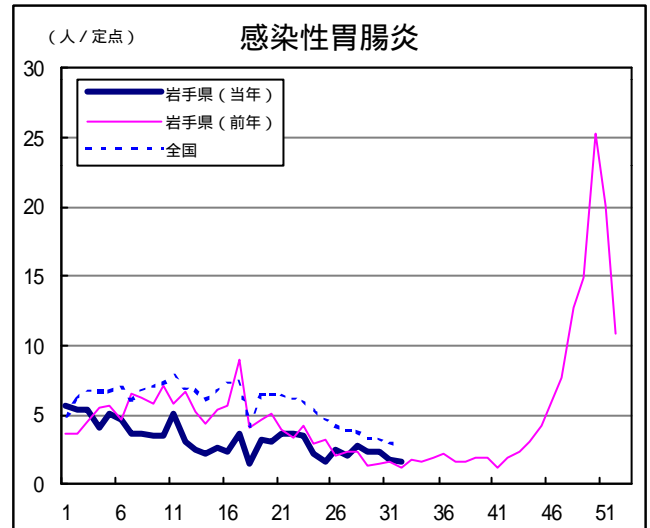
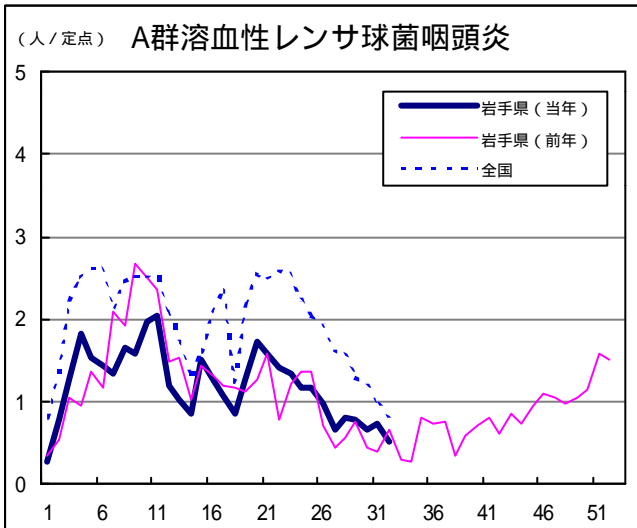
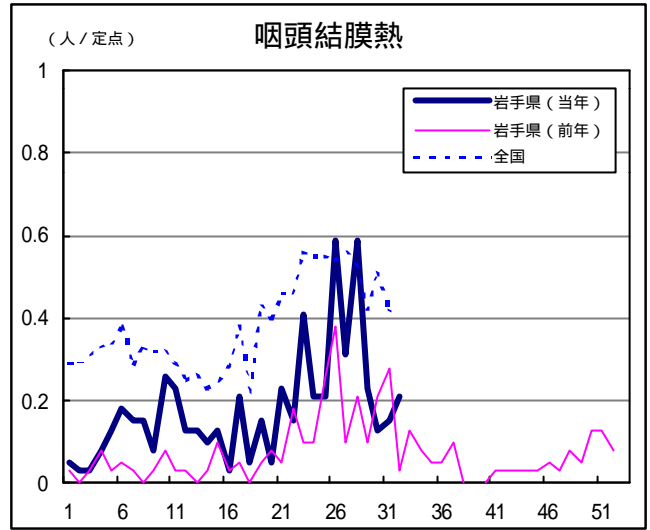
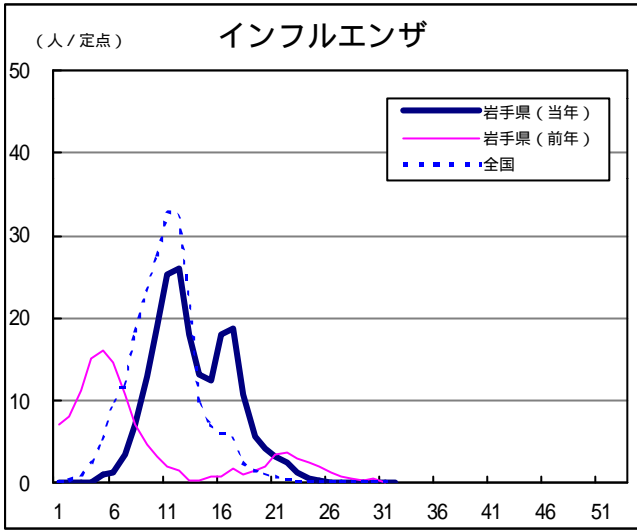
6月8日から8月15日までに報告された患者は16名です。詳細は、患者報告状況のホームページをご覧ください（[http://www.pref.iwate.jp/~hp1353/kansen/measles\\_zensuu\\_iwate.html](http://www.pref.iwate.jp/~hp1353/kansen/measles_zensuu_iwate.html)）。

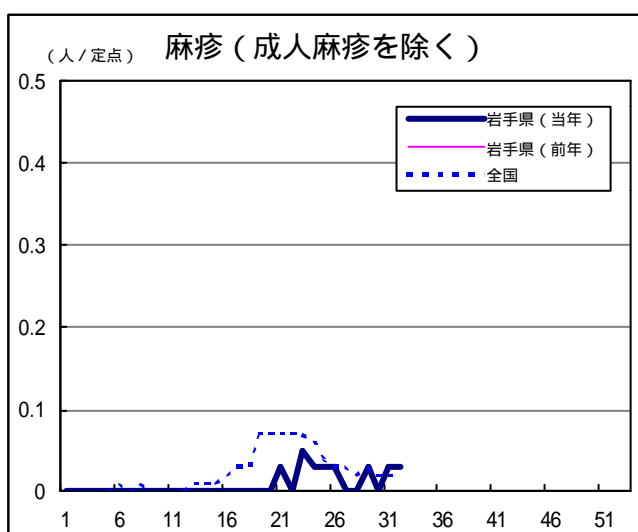
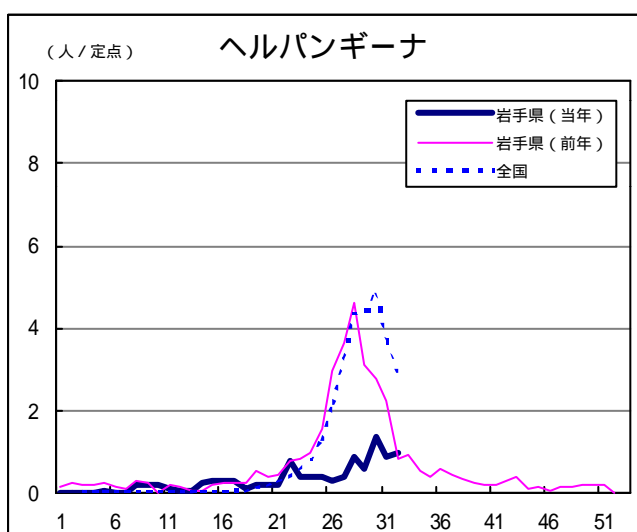
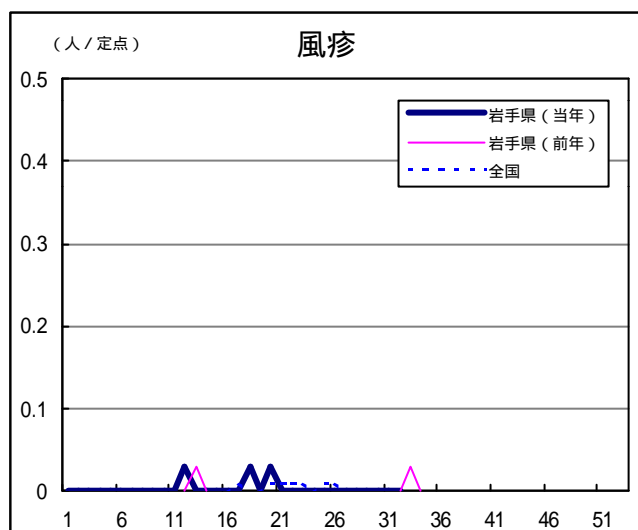
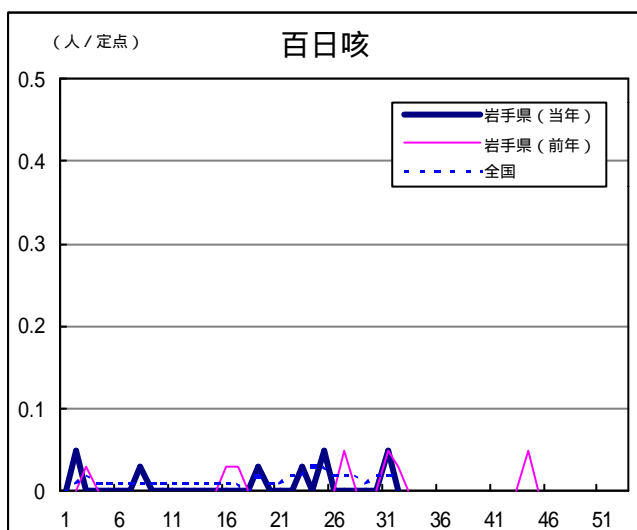
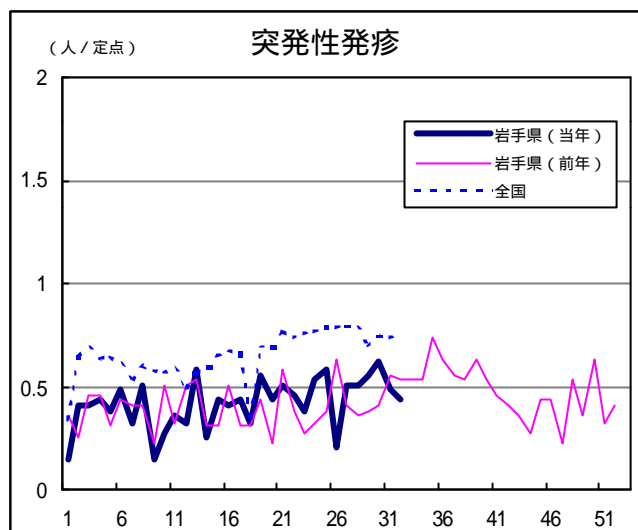
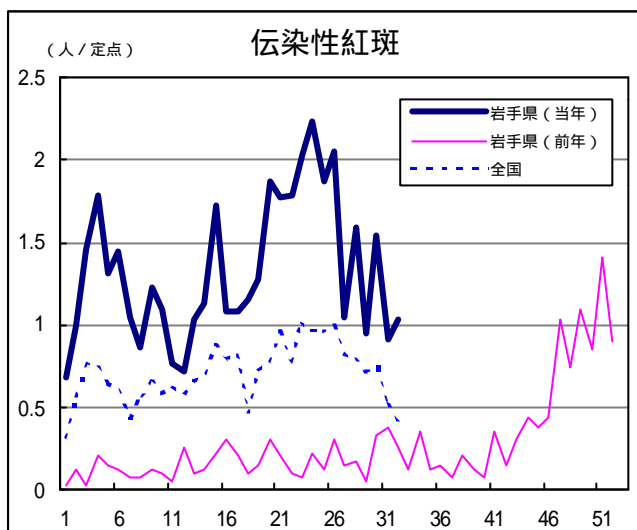
## Q & A

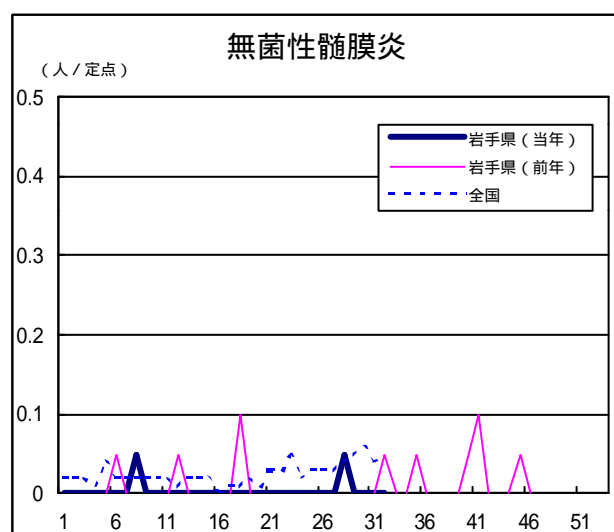
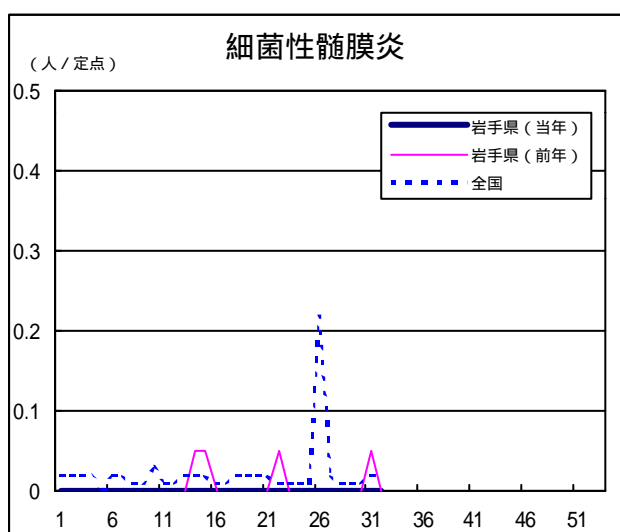
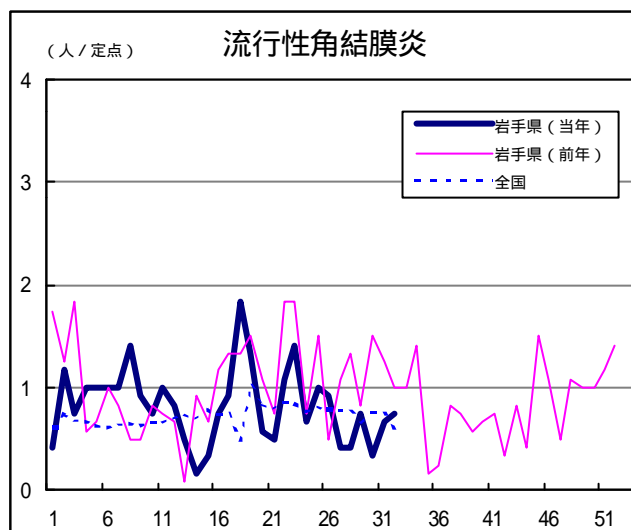
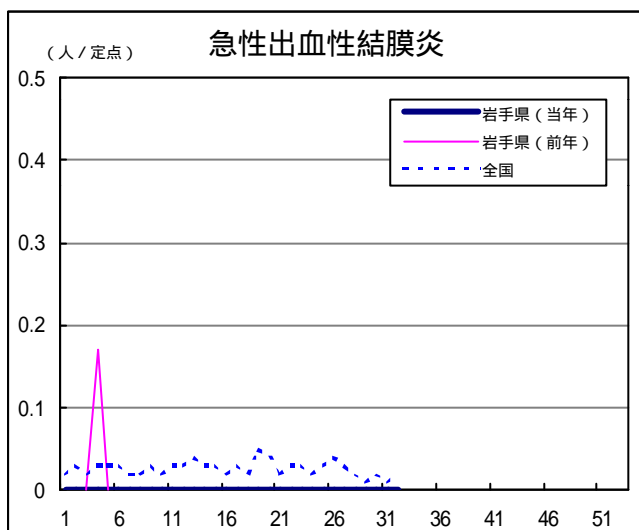
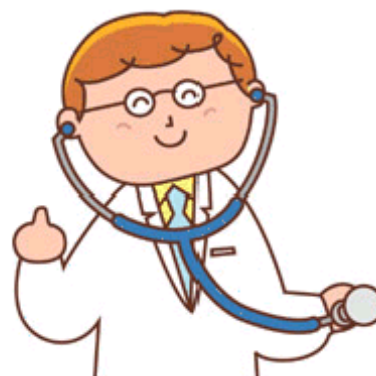
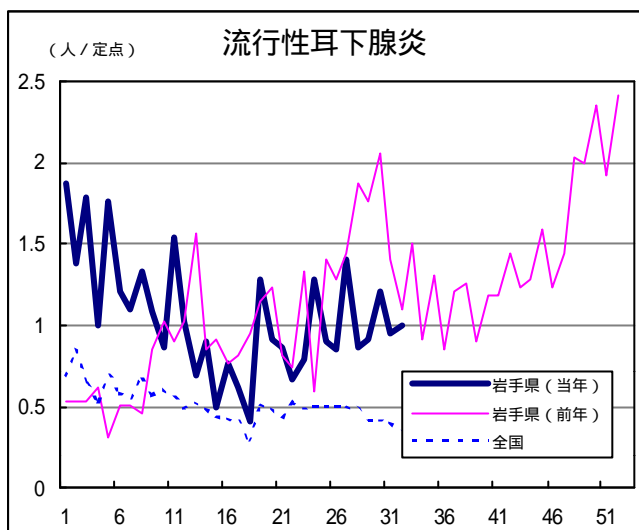
読者の皆様からのご質問にはこの欄でお答えします。

医療機関からの情報や読者の皆様からのご質問は下記の宛先までお寄せください。  
岩手県結核・感染症情報センター（岩手県環境保健研究センター保健科学部内）  
〒020-0852 岩手県盛岡市飯岡新田1-36-1  
TEL:019-656-5669（直通） FAX:019-656-5667  
E-mail: CC0019@pref.iwate.jp

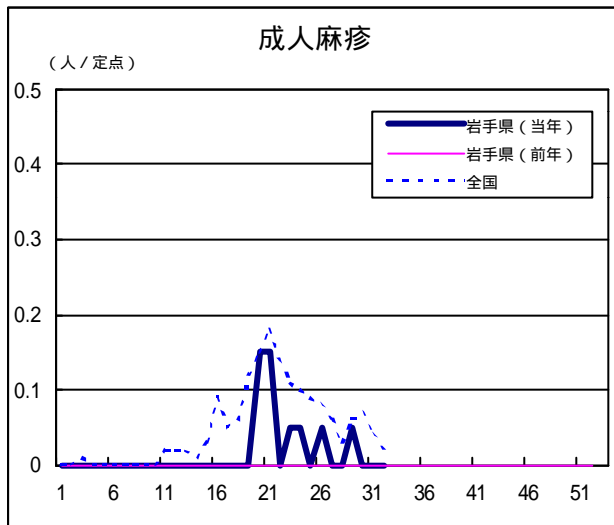
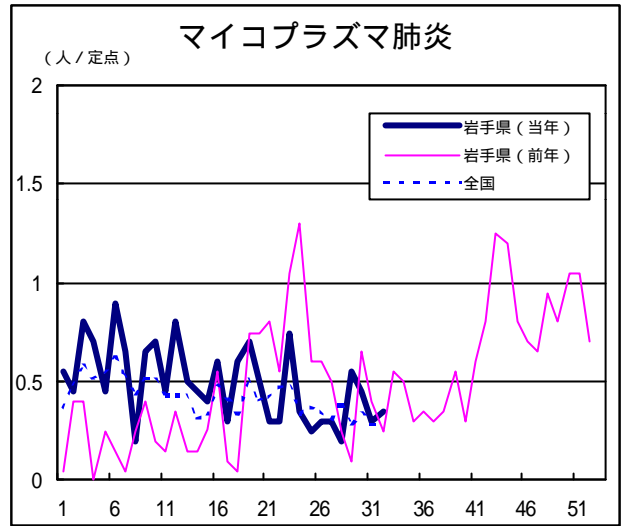
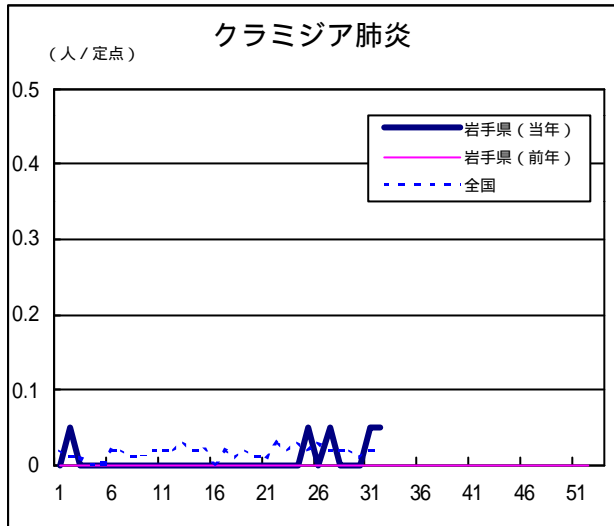
疾病別グラフ（定点あたり患者数の推移）











定点医療機関の数

地区	インフルエンザ	小児科定点	眼科定点	基幹定点
岩手県	63	39	12	20
盛岡	17	11	3	5
花巻	7	4	1	3
北上	5	3	1	2
水沢	7	4	1	2
一関	7	4	1	2
大船渡	6	4	1	1
釜石	3	2	1	1
宮古	5	3	1	1
久慈	3	2	1	1
二戸	3	2	1	2

岩手の感染症情報を毎週メールでお届けする  
**「岩手県感染症情報ウィークリーマガジン」**を配信しています。  
 配信の登録は以下のURLからお願いします。  
<http://www.pref.iwate.jp/~hp1353/kansen/mailmagazine.html>

岩手県感染症週報 平成19年第32週 平成19年8月17日発行  
 監修：岩手県感染症発生動向調査委員会  
 発行：岩手県環境保健研究センター  
 岩手県保健福祉部保健衛生課  
 事務局：岩手県感染症情報センター  
 (岩手県環境保健研究センター保健科学部内)  
 〒020-0852 岩手県盛岡市飯岡新田1-36-1  
 TEL:019-656-5669(直通) FAX:019-656-5667  
 E-mail:CC0019@pref.iwate.jp  
 URL: <http://www.pref.iwate.jp/~hp1353/kansen/>  
 <岩手県感染症情報センター>  
<http://www.pref.iwate.jp/~hp0360/>  
 <岩手県保健福祉部保健衛生課>