

岩手県感染症週報

平成19年第10週（3月5日～3月11日）

岩手県結核 感染症情報センター

第10週の概要

1 類感染症

2 類感染症

3 類感染症

・患者発生のお報告はありませんでした。

4 類感染症

・患者発生のお報告はありませんでした。

5 類感染症（全数把握対象疾患）

・患者発生のお報告はありませんでした。

5 類感染症（定点把握対象疾患）

・インフルエンザは引き続き増加し、奥州地区では定点あたり患者数が39人と県内で今シーズン初めて警報値（同30人）を超えました。大船渡および宮古地区でもあらたに注意報値（同10人）を超え、県内で注意報値を超えているのは7地区となりました。久慈および二戸地区では、患者報告数は比較的少なく推移しています。一方、インフルエンザによる学校等の閉鎖措置は、2月13日から3月14日までに30施設に達しています。インフルエンザを疑う症状がある場合は、医療機関を早めに受診するとともに、咳やくしゃみなどの症状がある場合は、マスクの着用するなど、周りの方につさせないような配慮が望まれます。

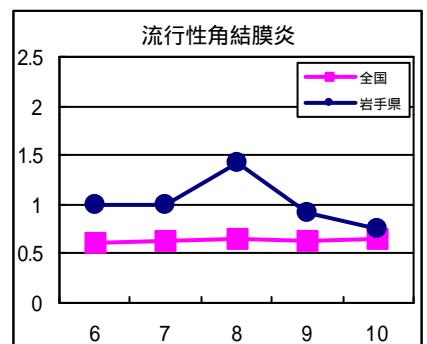
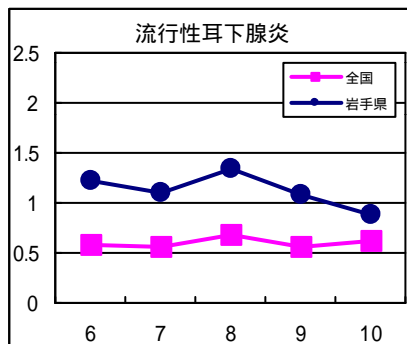
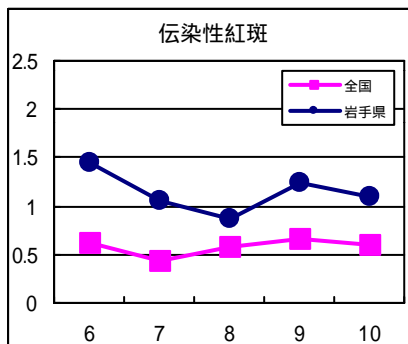
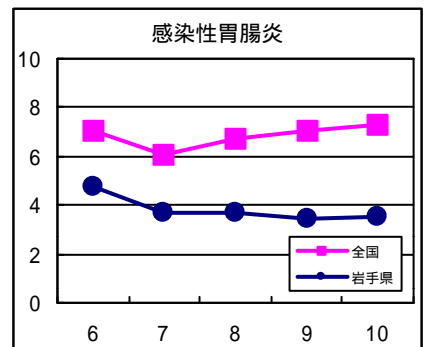
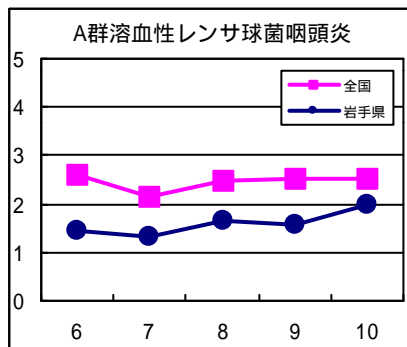
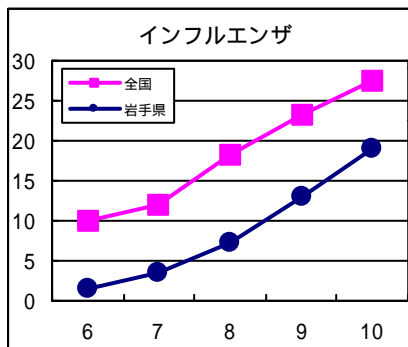
・伝染性紅斑（りんご病）は、北上、奥州、一関および釜石地区で警報値（同2人）を超えています。

・溶連菌咽頭炎は、北上および奥州地区で警報値（同4人）を超えています。

・咽頭結膜熱は、花巻地区で警報値（同1人）を超えました。

最近の注目疾患（定点あたり患者数の過去5週の動き）

（疾患によって目盛りのスケールが違うことに注意）



定点把握対象疾患（過去5週の動き）

（定点あたり患者数）

疾病名	地域	週					流行傾向	
		6	7	8	9	10		
インフルエンザ	岩手県	1.41	3.52	7.14	13.02	18.98	↗	
	全国	9.95	11.91	18.36	23.37	27.57		
RSウイルス感染症	岩手県	0.77	0.44	0.26	0.38	0.18	→	
	全国	0.8	0.5	0.4	0.32	0.23		
咽頭結膜熱	岩手県	0.18	0.15	0.15	0.08	0.26	↗	
	全国	0.38	0.29	0.33	0.32	0.32		
A群溶血性レンサ球菌咽頭炎	岩手県	1.44	1.33	1.67	1.59	1.97	↗	
	全国	2.62	2.14	2.46	2.51	2.52		
感染性胃腸炎	岩手県	4.74	3.67	3.67	3.46	3.49	→	
	全国	7.02	6.09	6.72	7.03	7.29		
水痘	岩手県	2.62	2.44	1.97	1.79	1.62	↘	
	全国	2.43	2.3	2.37	2.32	2.21		
手足口病	岩手県	0.15	0.08	0.33	0.21	0.36	→	
	全国	0.4	0.3	0.37	0.31	0.28		
伝染性紅斑	岩手県	1.44	1.05	0.87	1.23	1.1	↗	
	全国	0.61	0.44	0.57	0.66	0.59		
突発性発疹	岩手県	0.49	0.33	0.51	0.15	0.28	→	
	全国	0.61	0.54	0.6	0.58	0.57		
百日咳	岩手県	0	0	0.03	0	0	→	
	全国	0.01	0.01	0.01	0.01	0.01		
風疹	岩手県	0	0	0	0	0	→	
	全国	0	0	0	0	0		
ヘルパンギーナ	岩手県	0	0.03	0.21	0.23	0.23	→	
	全国	0.03	0.03	0.04	0.04	0.06		
麻疹（成人麻疹を除く）	岩手県	0	0	0	0	0	→	
	全国	0.01	0	0.01	0	0		
流行性耳下腺炎	岩手県	1.21	1.1	1.33	1.08	0.87	↘	
	全国	0.58	0.56	0.67	0.57	0.61		
急性出血性結膜炎	岩手県	0	0	0	0	0	→	
	全国	0.03	0.02	0.02	0.03	0.02		
流行性角結膜炎	岩手県	1	1	1.42	0.92	0.75	→	
	全国	0.61	0.64	0.65	0.63	0.66		
細菌性髄膜炎	岩手県	0	0	0	0	0	→	
	全国	0.02	0.02	0.01	0.01	0.03		
無菌性髄膜炎	岩手県	0	0	0.05	0	0	→	
	全国	0.02	0.02	0.02	0.02	0.02		
マイコプラズマ肺炎	岩手県	0.9	0.65	0.2	0.65	0.7	↗	
	全国	0.62	0.53	0.44	0.52	0.51		
クラミジア肺炎（オウム病を除く）	岩手県	0	0	0	0	0	→	
	全国	0.02	0.02	0.01	0.01	0.02		
成人麻疹	岩手県	0	0	0	0	0	→	
	全国	0	0	0	0	0		

【流行傾向の見方】

- 無印 : ほとんど患者が発生していません
- : 患者が発生しています
- ↗ : 警報値を超えた地区が1～2地区あります
- ↘ : 多くの地区で警報値を超えています

全数把握対象疾患（過去5週の動き）

（患者発生数）

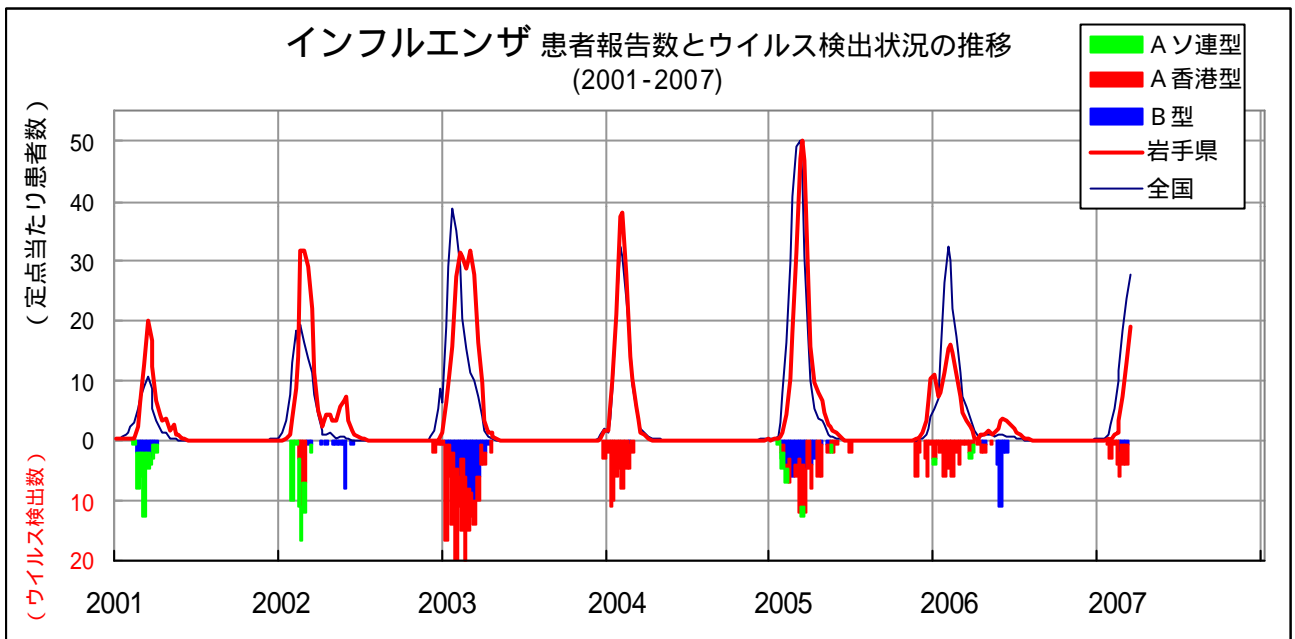
分類	疾病名	岩手県						全国	
		(週) 6	7	8	9	10	累計	10	累計
一類 感染症	エボラ出血熱	0	0	0	0	0	0	0	0
	クリミア・コンゴ出血熱	0	0	0	0	0	0	0	0
	重症急性呼吸器症候群	0	0	0	0	0	0	0	0
	痘そう	0	0	0	0	0	0	0	0
	ペスト	0	0	0	0	0	0	0	0
	マールブルグ病	0	0	0	0	0	0	0	0
	ラッサ熱	0	0	0	0	0	0	0	0
二類 感染症	急性灰白髄炎	0	0	0	0	0	0	0	0
	コレラ	0	0	0	0	0	0	1	3
	細菌性赤痢	0	0	0	0	0	0	5	98
	ジフテリア	0	0	0	0	0	0	0	0
	腸チフス	0	0	0	0	0	0	1	6
	パラチフス	0	0	0	0	0	0	0	4
三類	腸管出血性大腸菌感染症	0	0	0	0	0	0	7	134
四類 感染症	E型肝炎	0	0	0	0	0	0	0	10
	ウエストナイル熱（ウエストナイル脳炎を含む）	0	0	0	0	0	0	0	0
	A型肝炎	0	0	0	0	0	1	0	35
	エキノコックス症	0	0	0	0	0	0	0	4
	黄熱	0	0	0	0	0	0	0	0
	オウム病	0	0	0	0	0	0	0	4
	回帰熱	0	0	0	0	0	0	0	0
	Q熱	0	0	0	0	0	0	0	3
	狂犬病	0	0	0	0	0	0	0	0
	高病原性鳥インフルエンザ	0	0	0	0	0	0	0	0
	コクシジオイデス症	0	0	0	0	0	0	0	1
	サル痘	0	0	0	0	0	0	0	0
	腎症候性出血熱	0	0	0	0	0	0	0	0
	炭疽	0	0	0	0	0	0	0	0
	つつが虫病	0	0	0	0	0	0	0	36
	デング熱	0	0	0	0	0	0	2	9
	ニパウイルス感染症	0	0	0	0	0	0	0	0
	日本紅斑熱	0	0	0	0	0	0	0	0
	日本脳炎	0	0	0	0	0	0	0	0
	ハンタウイルス肺炎候群	0	0	0	0	0	0	0	0
	Bウイルス病	0	0	0	0	0	0	0	0
	ブルセラ症	0	0	0	0	0	0	0	0
	発疹チフス	0	0	0	0	0	0	0	0
	ボツリヌス症	0	0	0	0	0	1	0	1
マラリア	0	0	0	0	0	0	1	5	
野兔病	0	0	0	0	0	0	0	0	
ライム病	0	0	0	0	0	0	0	0	
リッサウイルス感染症	0	0	0	0	0	0	0	0	
レジオネラ症	0	0	0	0	0	0	2	69	
レプトスピラ症	0	0	0	0	0	0	0	1	
五類 感染症	アメーバ赤痢	0	0	0	0	0	0	12	133
	ウイルス性肝炎（A型肝炎及びE型肝炎を除く）	0	0	0	0	0	0	0	29
	急性脳炎（ウエストナイル脳炎及び日本脳炎を除く）	0	0	0	0	0	0	2	32
	クリプトスポリジウム症	0	0	0	0	0	0	0	1
	クロイツフェルト・ヤコブ病	0	0	0	0	0	0	3	29
	劇症型溶血性レンサ球菌感染症	0	0	0	0	0	0	1	23
	後天性免疫不全症候群	0	0	0	0	0	1	12	230
	ジアルジア症	0	0	0	0	0	0	0	8
	髄膜炎菌性髄膜炎	0	0	0	0	0	0	0	1
	先天性風しん症候群	0	0	0	0	0	0	0	0
	梅毒	0	0	0	0	0	0	5	83
	破傷風	0	0	0	0	0	0	0	9
	バンコマイシン耐性黄色ブドウ球菌感染症	0	0	0	0	0	0	0	0
	バンコマイシン耐性腸球菌感染症	0	0	0	0	0	0	1	19

今注目の感染症

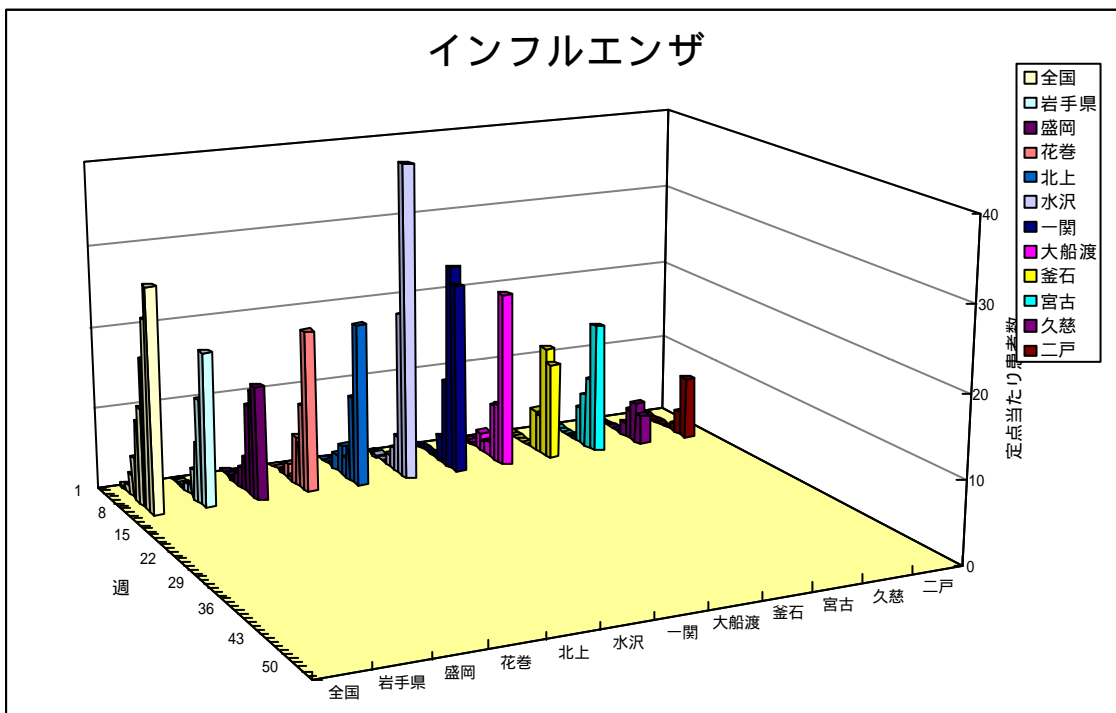
インフルエンザ

インフルエンザは、奥州地区で警報値（定点あたり患者数30人）を超えたほか、7地区で注意報値（同10人）を超えています。環境保健研究センターで行っているウイルス検査では、A香港型およびB型インフルエンザウイルスが分離検出されています。

予防には、帰宅時の手洗いやうがい、外出時のマスクの着用、適切な湿度の保持（50～60%）、十分な休養と栄養が重要です。また、インフルエンザにかかったと考えられる場合は、早めに医療機関を受診するとともに、咳やくしゃみをする際には、ハンカチやティッシュで口元を覆う、あるいはマスクを着用するなど、周囲への配慮が望まれます。



インフルエンザの定点あたり患者数、地区別



病原体検出情報

- ・インフルエンザの患者の咽頭拭い液から A 香港型インフルエンザウイルスを 12 例、 B 型インフルエンザウイルスを 1 例、それぞれ分離検出しました。

医療機関からの情報

- ・この週には医療機関からの情報はありません。

集団感染情報

インフルエンザ様疾患による学校等の閉鎖措置状況（3月14日まで）

岩手県	盛岡	花巻	北上	奥州	一関	大船渡	釜石	宮古	久慈	二戸
30	9	0	1	2	3	3	3	0	4	5

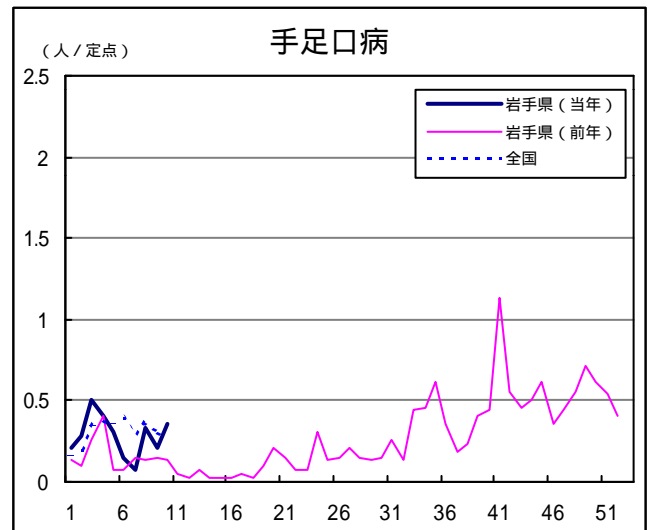
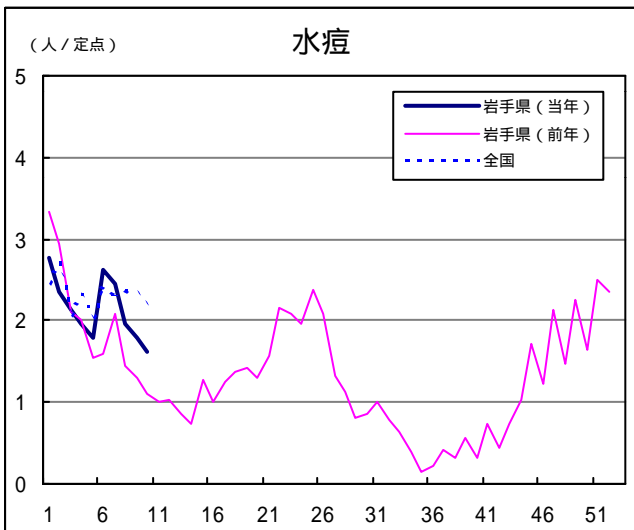
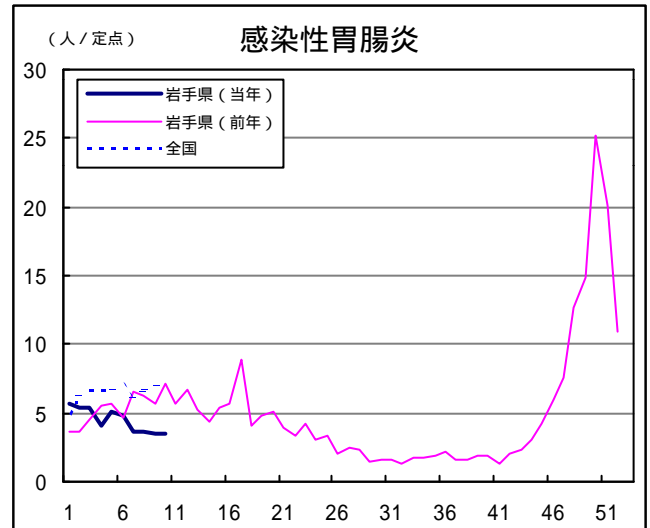
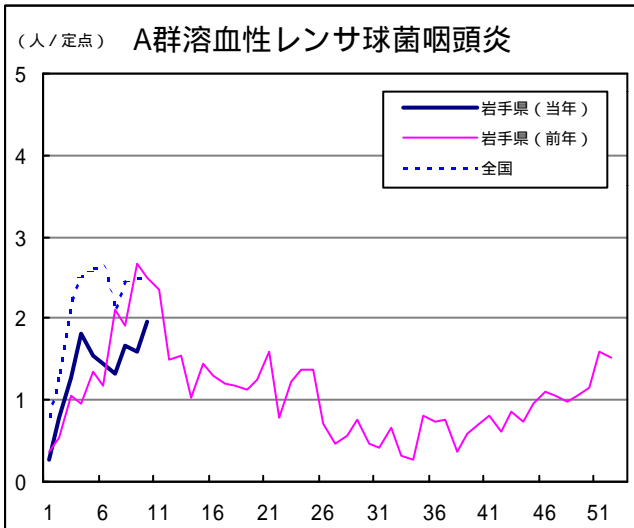
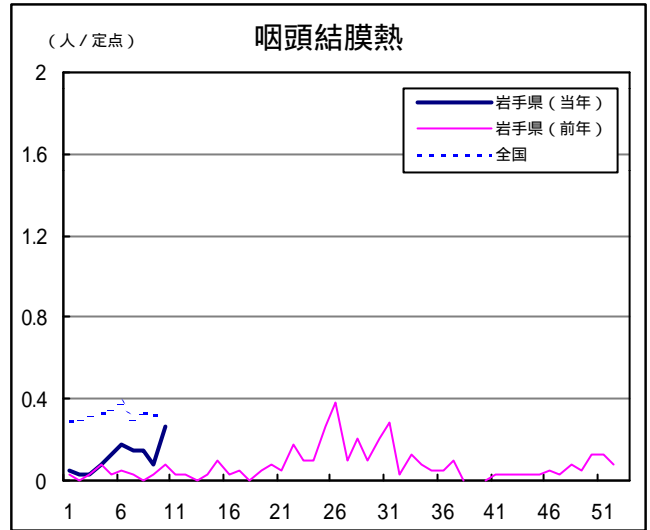
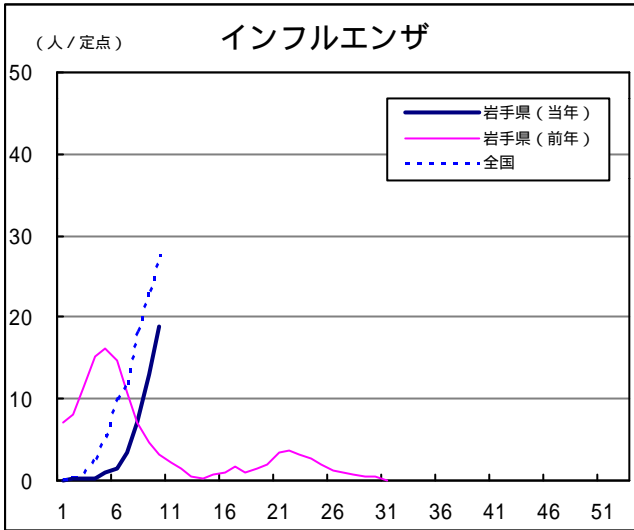
3月5日～3月14日の施設閉鎖件数 17件

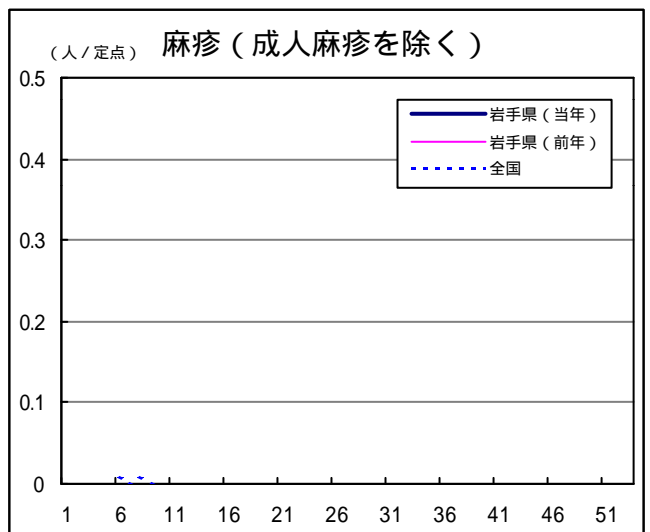
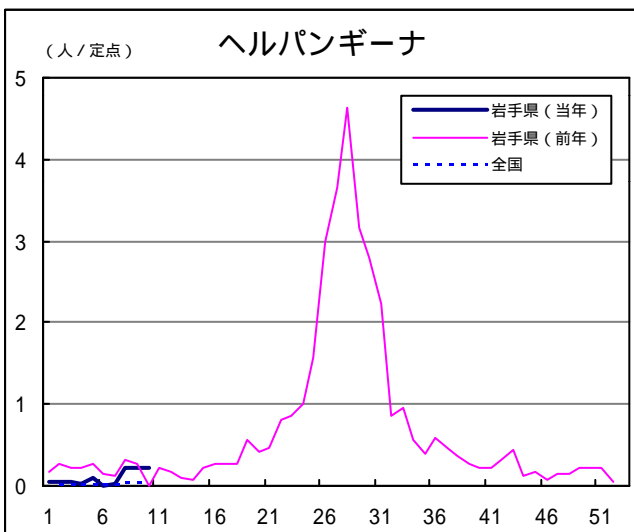
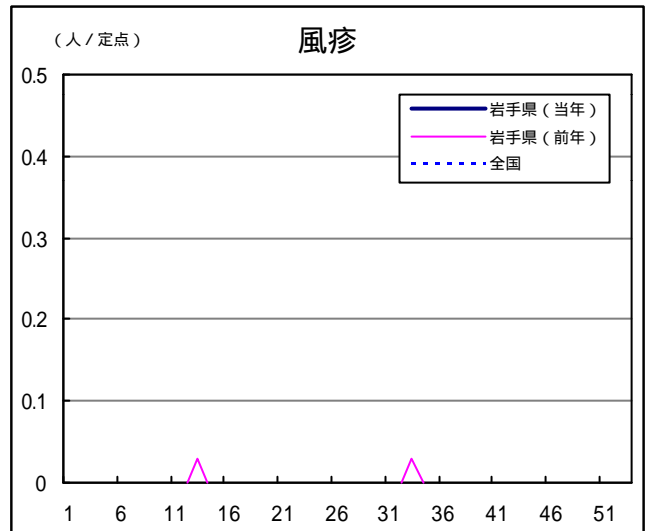
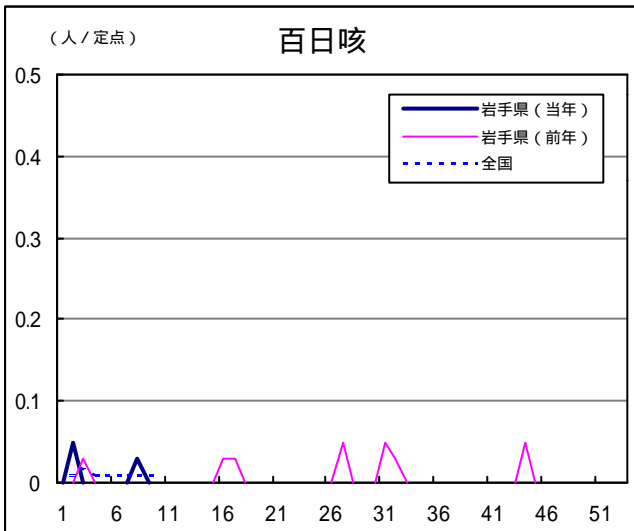
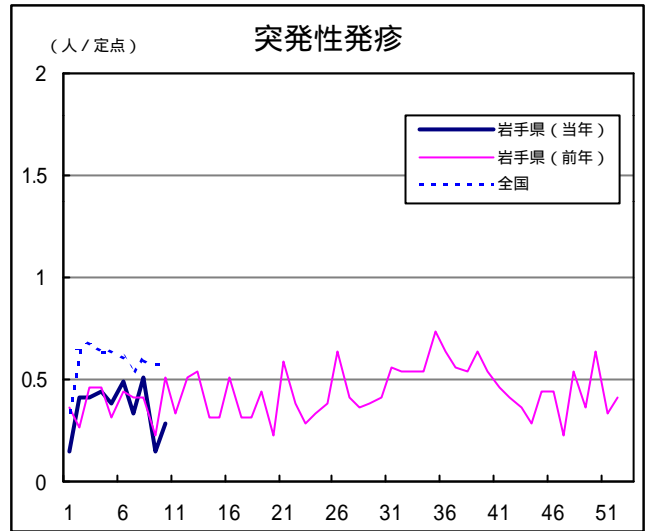
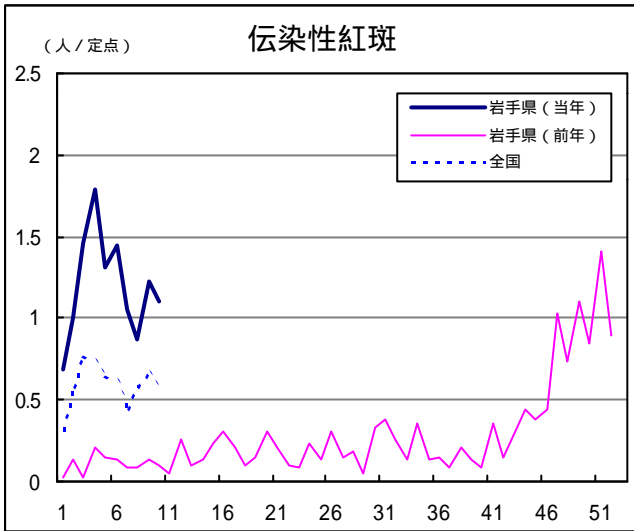
Q & A

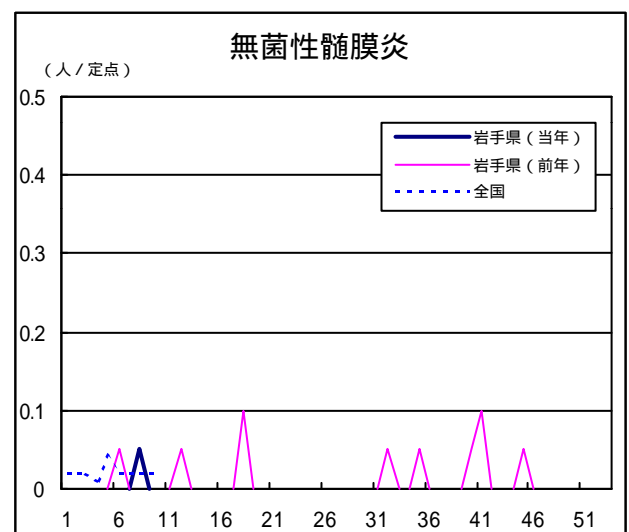
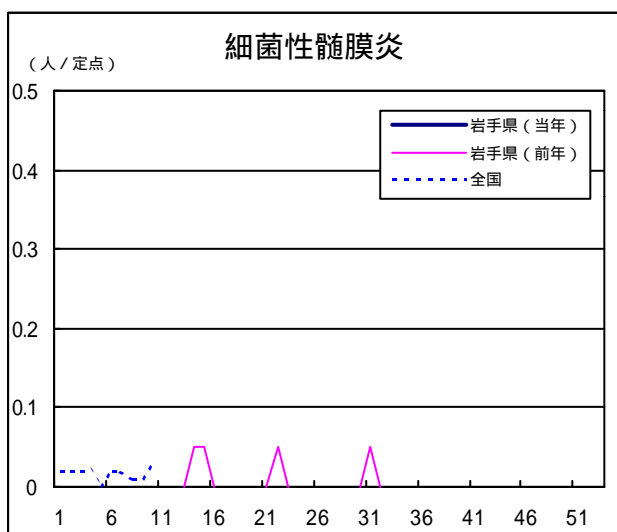
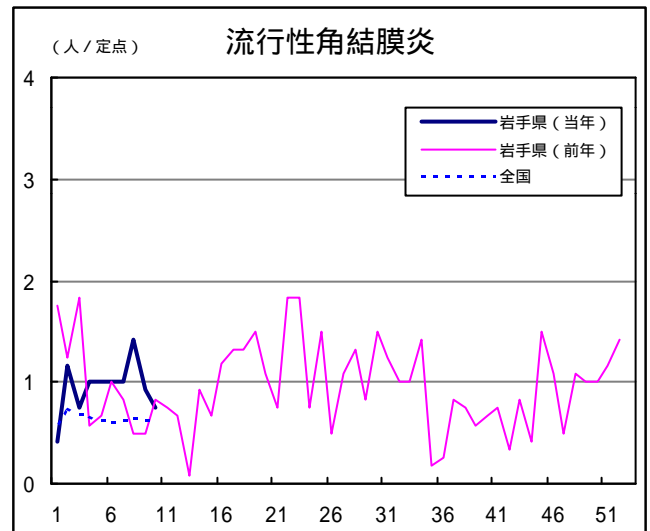
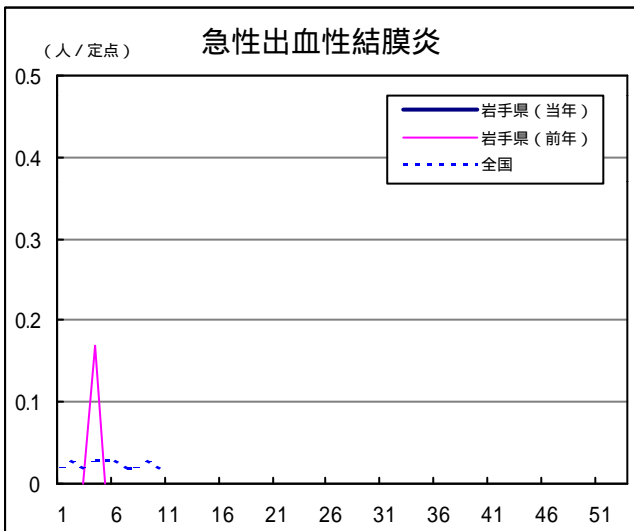
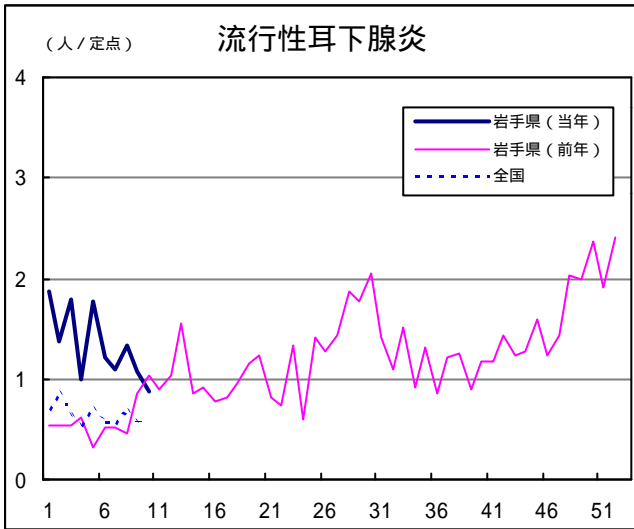
読者の皆様からのご質問にはこの欄でお答えします。

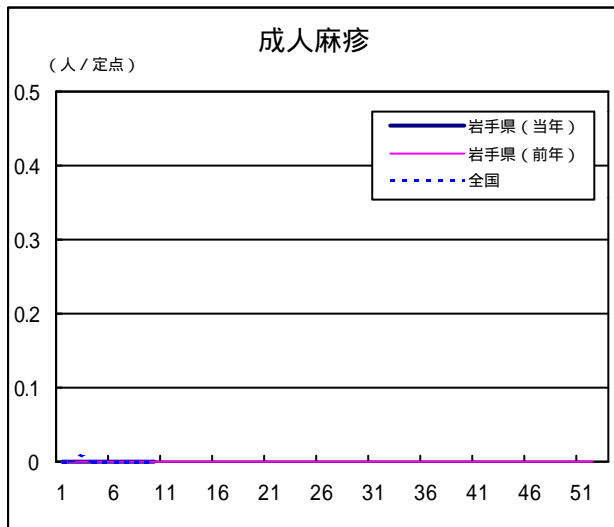
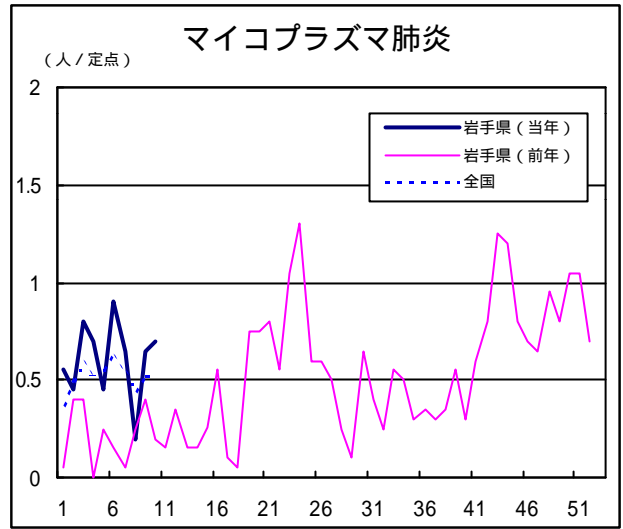
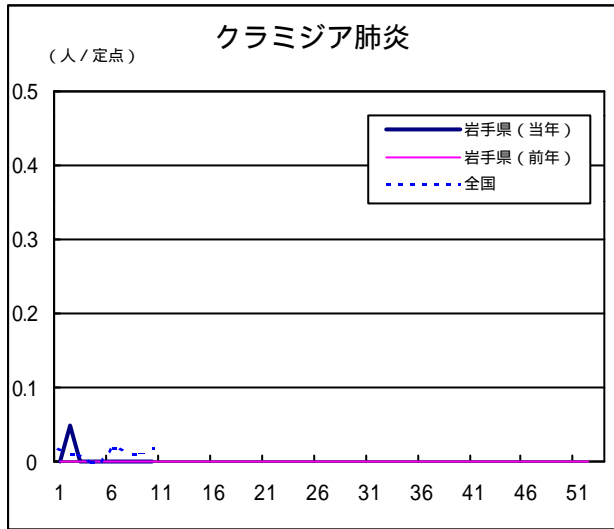
医療機関からの情報や読者の皆様からのご質問は下記の宛先までお寄せください。
岩手県結核・感染症情報センター（岩手県環境保健研究センター保健科学部内）
〒020-0852 岩手県盛岡市飯岡新田1-36-1
TEL:019-656-5669（直通） FAX:019-656-5667
E-mail : CC0019@pref.iwate.jp

疾病別グラフ（定点あたり患者数の推移）









定点医療機関の数

地区	定点種別	インフルエンザ	小児科定点	眼科定点	基幹定点
岩手県		63	39	12	20
盛岡		17	11	3	5
花巻		7	4	1	3
北上		5	3	1	2
水沢		7	4	1	2
一関		7	4	1	2
大船渡		6	4	1	1
釜石		3	2	1	1
宮古		5	3	1	1
久慈		3	2	1	1
二戸		3	2	1	2

岩手の感染症情報を毎週メールでお届けする
「岩手県感染症情報ウィークリーマガジン」を配信しています。
 配信の登録は以下のURLからお願いします。
<http://www.pref.iwate.jp/~hp1353/kansen/mailmagazine.html>

岩手県感染症週報 平成19年第10週 平成19年3月16日発行
 監修：岩手県結核・感染症発生動向調査委員会
 発行：岩手県環境保健研究センター
 岩手県保健福祉部保健衛生課
 事務局：岩手県結核・感染症情報センター
 (岩手県環境保健研究センター保健科学部内)
 〒020-0852 岩手県盛岡市飯岡新田1-36-1
 TEL:019-656-5669(直通) FAX:019-656-5667
 E-mail: CC0019@pref.iwate.jp
 URL: <http://www.pref.iwate.jp/~hp1353/kansen/>
 <岩手県結核・感染症情報センター>
<http://www.pref.iwate.jp/~hp0360/>
 <岩手県保健福祉部保健衛生課>