

岩手県感染症月報

平成18年1月

岩手県結核・感染症情報センター

平成18年1月の概要

性感染症

女性の性器クラミジア感染症と尖圭コンジローマが増加しました。

薬剤耐性菌感染症

特に目立った動きはありません。

性感染症・薬剤耐性菌感染症（過去5ヶ月間の動き）

（定点当たり患者数）

（総数）

疾病名	地域	月					流行傾向	
		9	10	11	12	1		
性感染症	性器クラミジア感染症	岩手県	3.83	3.67	3.23	2.85	4.08	↗
		全国	3.44	3.24	2.97	2.69	2.85	
	性器ヘルペスウイルス感染症	岩手県	1.17	0.75	1.15	0.38	1.23	→
		全国	0.94	0.93	0.91	0.9	0.94	
性感染症	尖圭コンジローマ	岩手県	0.75	0.42	0.62	0.54	1	↗
		全国	0.67	0.66	0.64	0.52	0.59	
	淋菌感染症	岩手県	1.83	1.92	1.15	1.23	1	→
		全国	1.36	1.45	1.24	1.19	1.26	
薬剤耐性菌感染症	メチシリン耐性黄色ブドウ球菌感染症	岩手県	3.5	3.9	5.3	3.1	4.9	→
		全国	3.64	3.81	3.81	3.9	4.01	
	ペニシリン耐性肺炎球菌感染症	岩手県	0.1	0.2	0.45	0.15	0.2	→
		全国	0.61	0.88	1.31	1.3	1.06	
	薬剤耐性緑膿菌感染症	岩手県	0.55	0.65	0.7	0.25	0.2	→
		全国	0.16	0.14	0.17	0.1	0.09	

（男性）

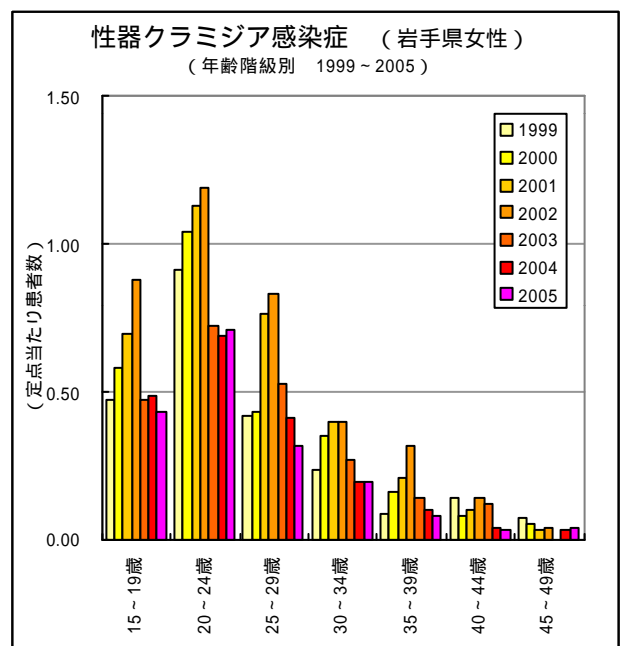
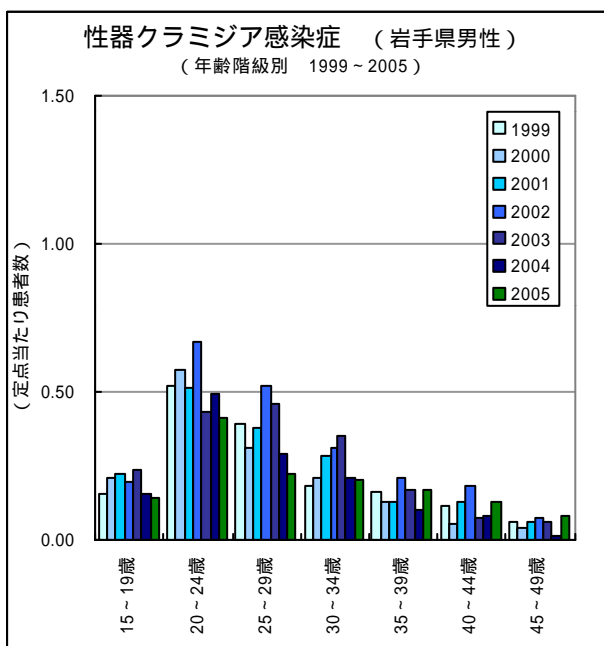
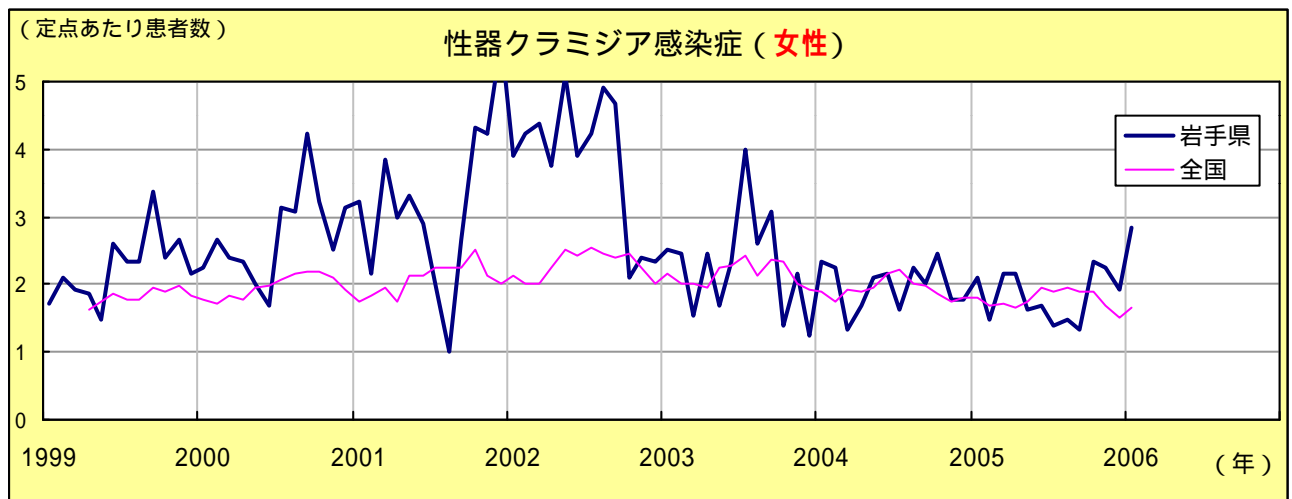
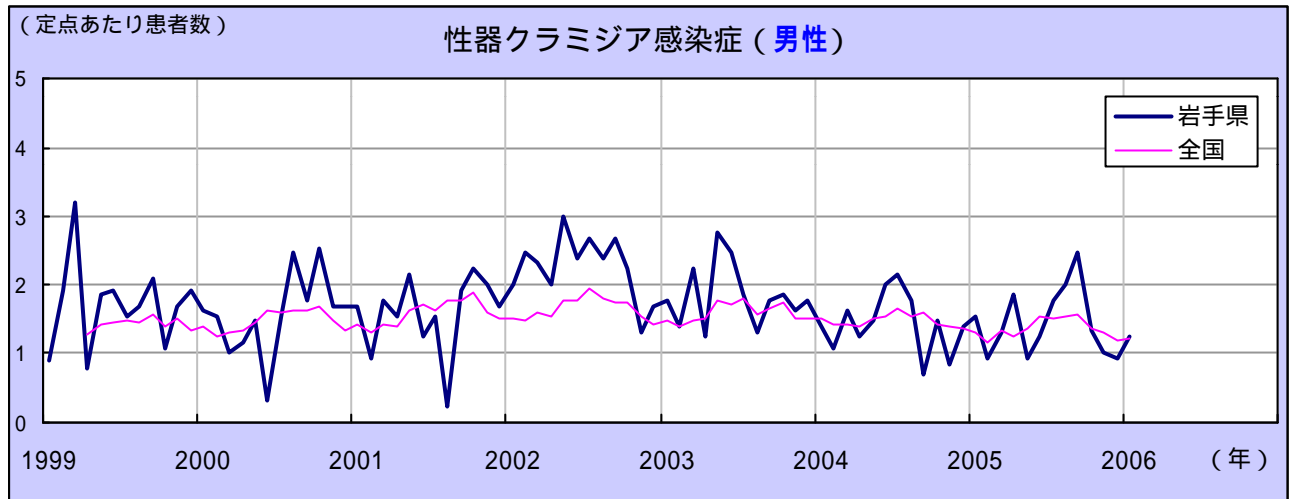
疾病名	地域	月					流行傾向	
		9	10	11	12	1		
性感染症	性器クラミジア感染症	岩手県	2.5	1.33	1	0.92	1.23	→
		全国	1.55	1.37	1.31	1.18	1.21	
	性器ヘルペスウイルス感染症	岩手県	0.33	0.42	0.46	0.15	0.69	→
		全国	0.38	0.4	0.36	0.38	0.39	
性感染症	尖圭コンジローマ	岩手県	0.42	0.42	0.46	0.31	0.46	→
		全国	0.38	0.39	0.32	0.27	0.33	
	淋菌感染症	岩手県	1.83	1.75	1	0.92	0.77	→
		全国	1.13	1.21	1.03	1	1.07	

（女性）

疾病名	地域	月					流行傾向	
		9	10	11	12	1		
性感染症	性器クラミジア感染症	岩手県	1.33	2.33	2.23	1.92	2.85	↗
		全国	1.89	1.87	1.67	1.51	1.64	
	性器ヘルペスウイルス感染症	岩手県	0.83	0.33	0.69	0.23	0.54	→
		全国	0.56	0.53	0.55	0.52	0.55	
性感染症	尖圭コンジローマ	岩手県	0.33	0	0.15	0.23	0.54	↗
		全国	0.29	0.27	0.32	0.25	0.26	
	淋菌感染症	岩手県	0	0.17	0.15	0.31	0.23	→
		全国	0.23	0.24	0.22	0.19	0.19	

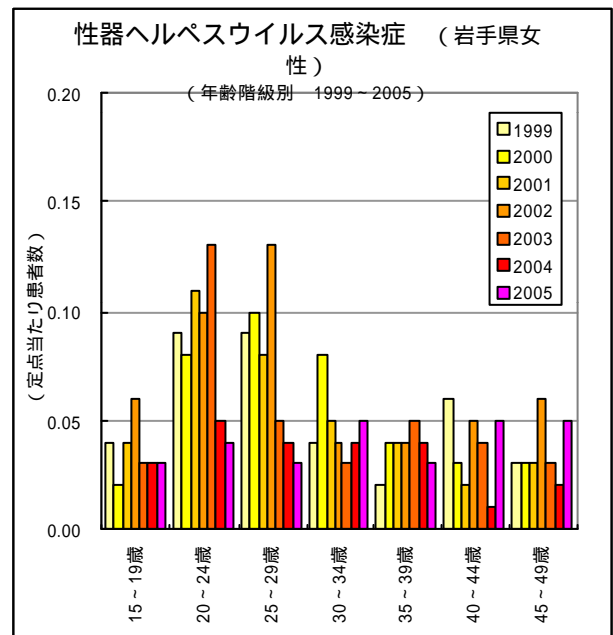
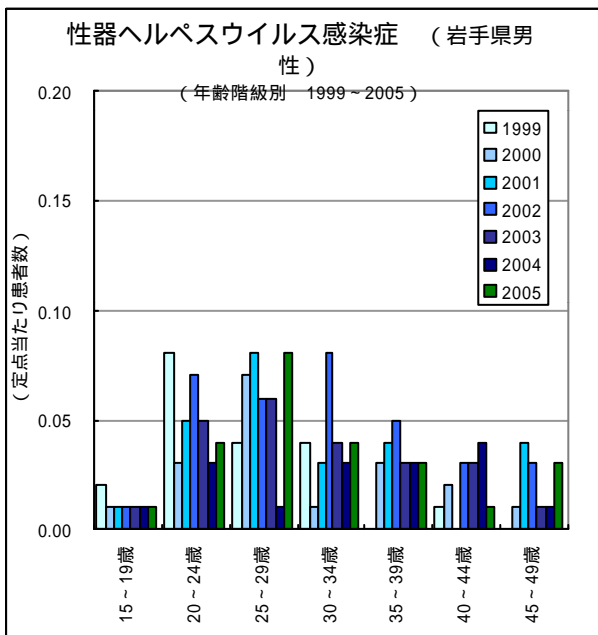
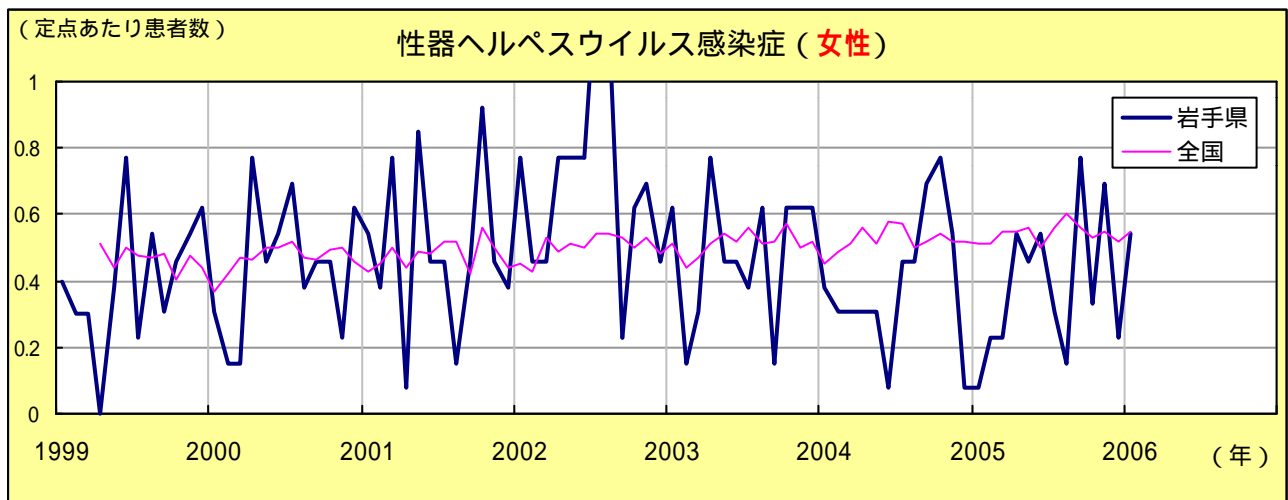
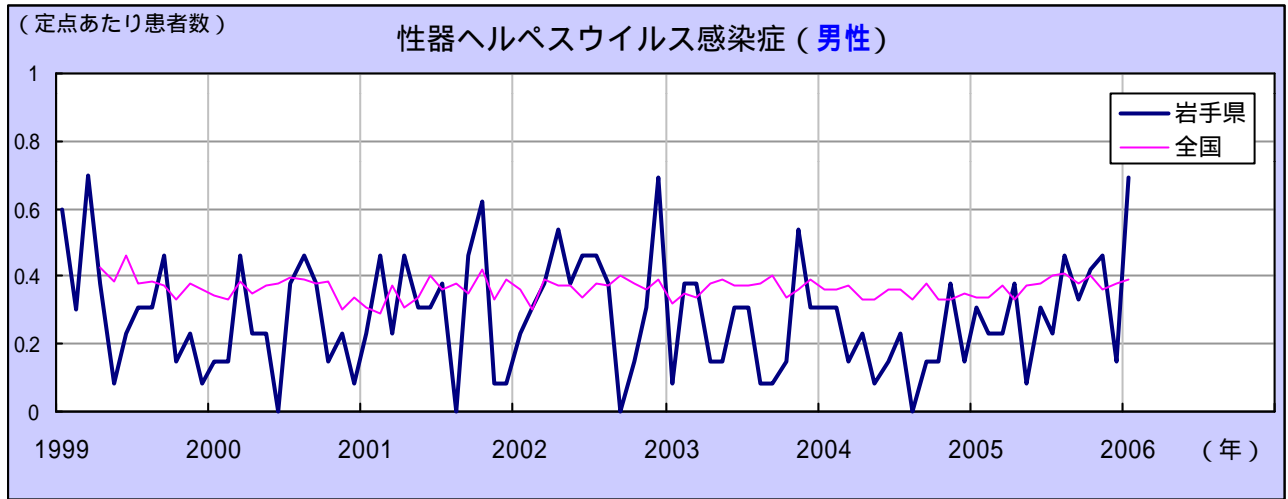
性器クラミジア感染症

患者の年齢層は、男性では20～24歳、25～29歳、30～34歳の順で多く、女性では20～24歳、15～19歳、25～29歳の順で多く罹患しています。男女とも2002年をピークに減少傾向にあります。



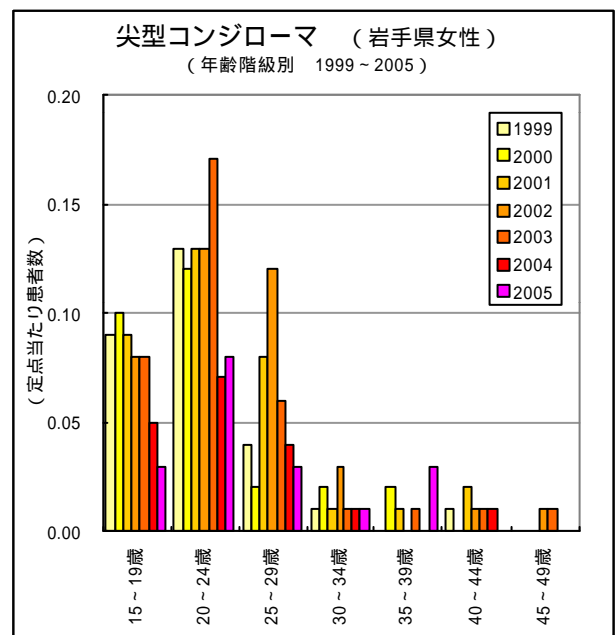
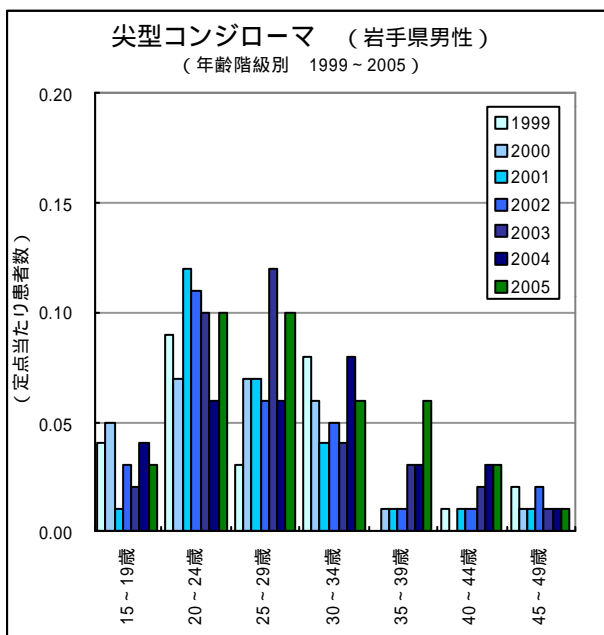
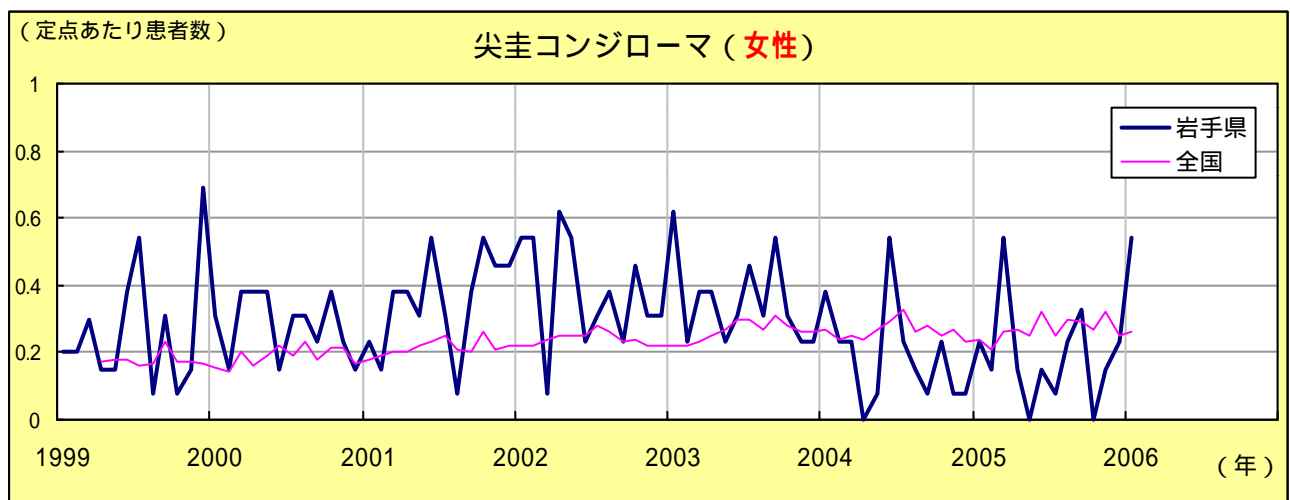
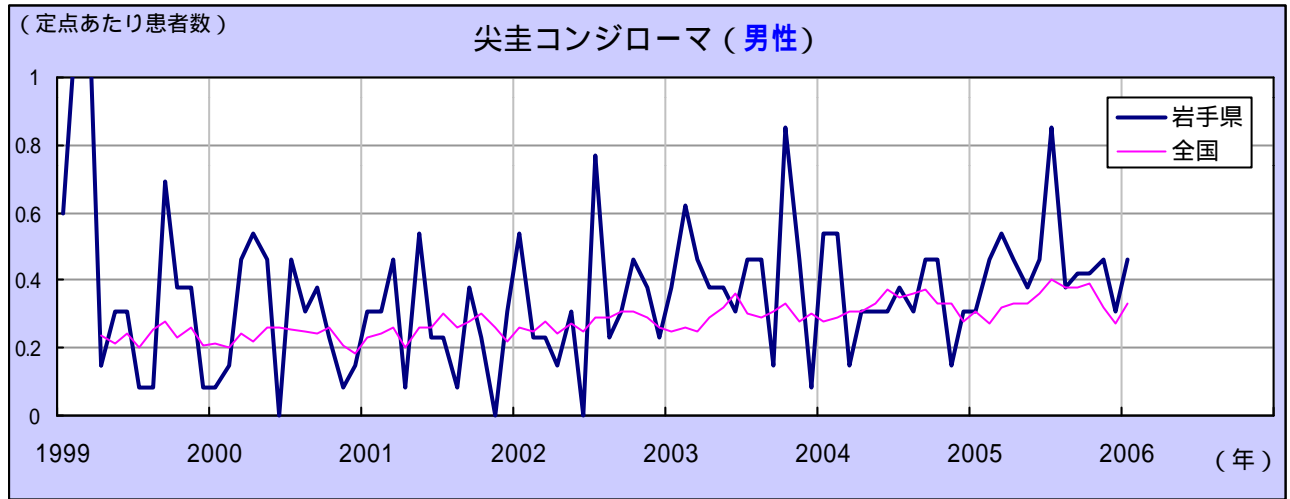
性器ヘルペスウイルス感染症

男女とも20歳代の年齢層で患者が最も多くなっています。



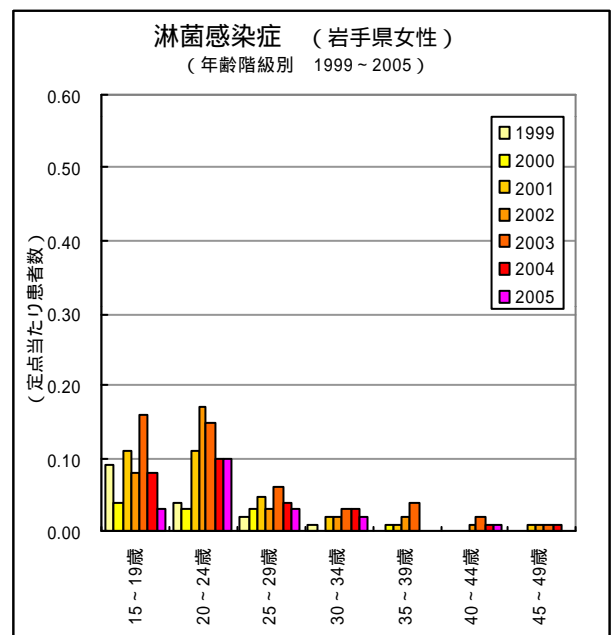
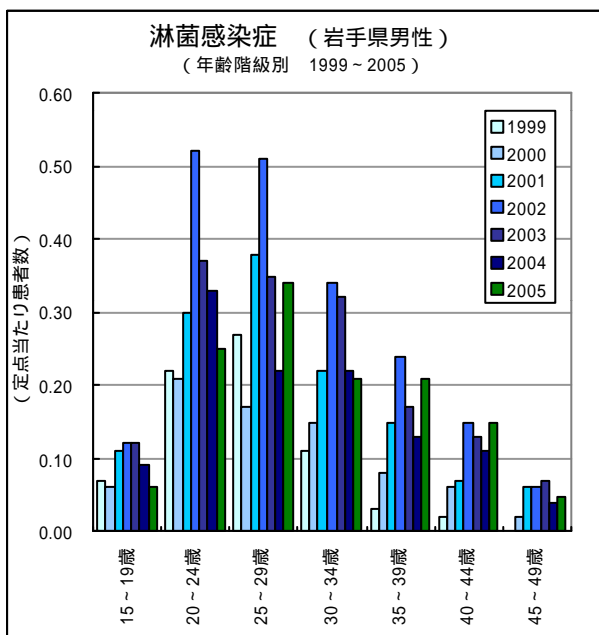
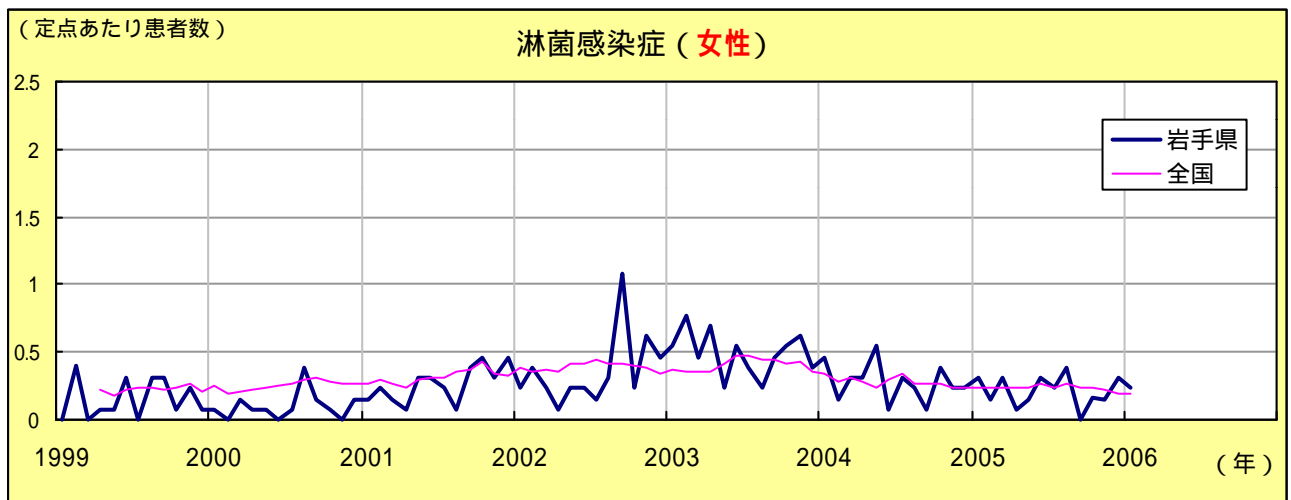
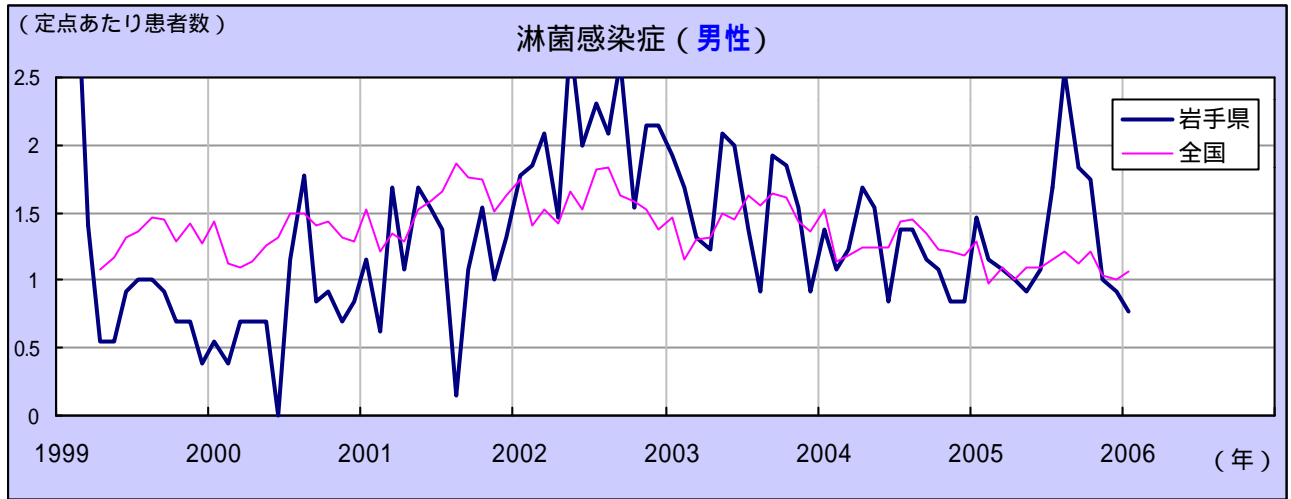
尖型コンジローム

患者の年齢層は、男性では20～24歳、25～29歳の順で多く、女性では20～24歳、15～19歳の順で多く罹患しています。女性は多発年齢層で減少傾向にあります。

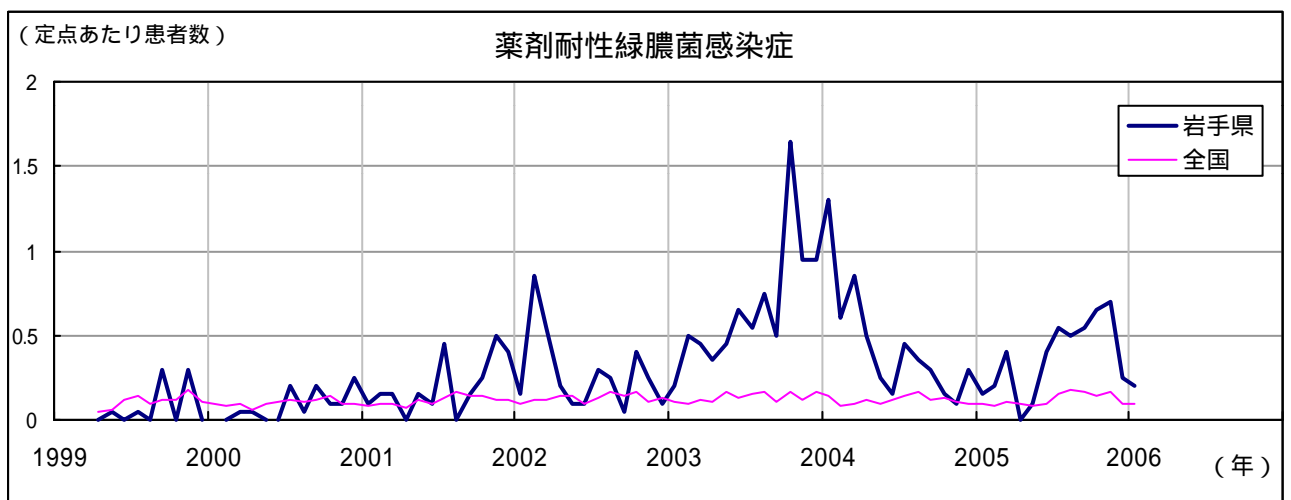
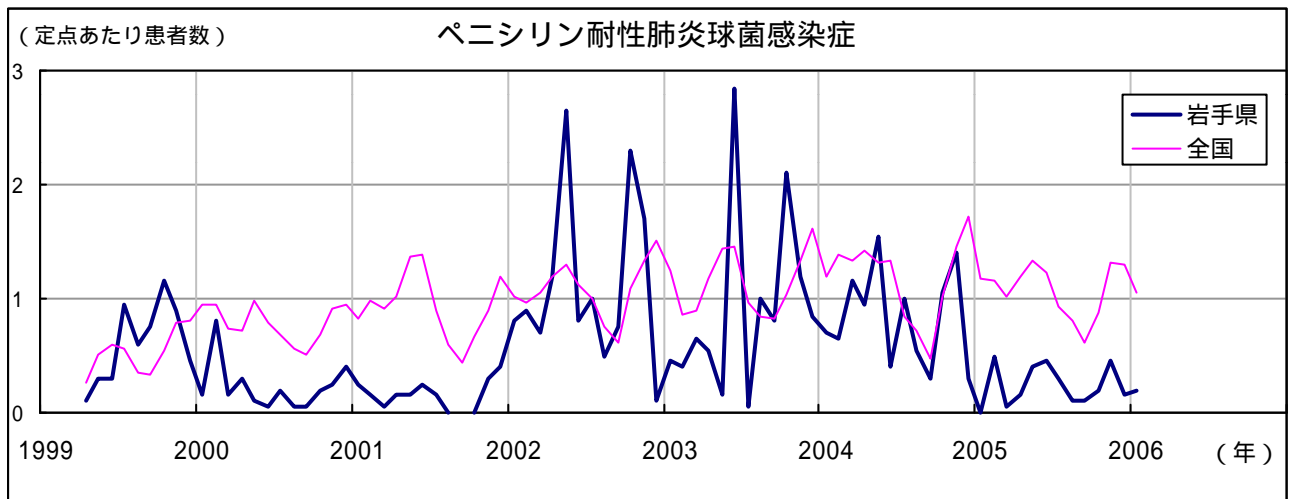
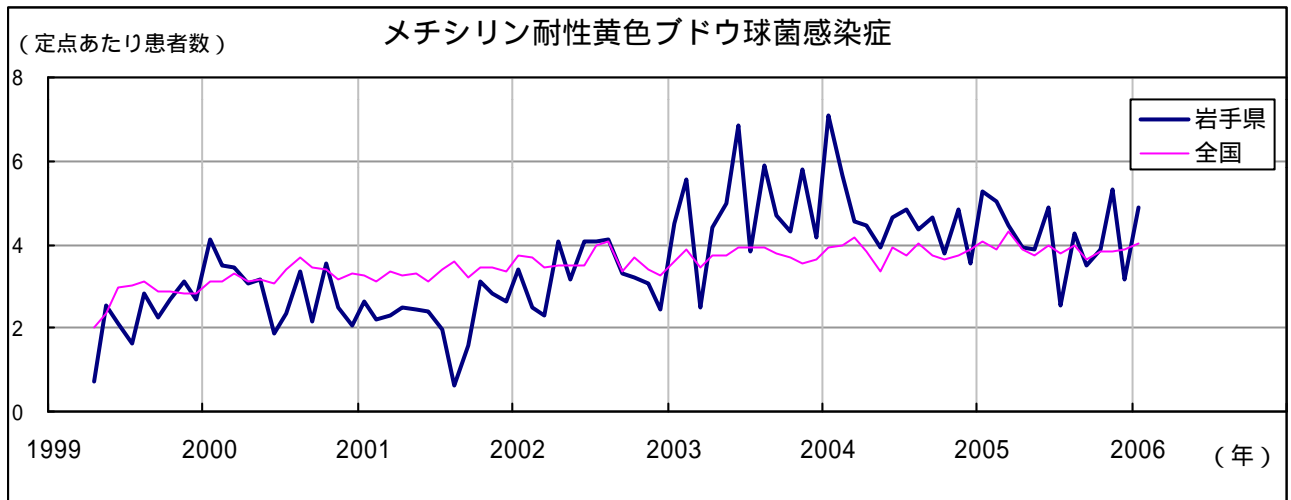


淋菌感染症

患者の年齢層は、男性では25～29歳、20～24歳、30～34歳の順で多く、女性では20～24歳、15～19歳、25～29歳の順で多く罹患しています。男性は2005年6月から大幅に増加していましたが、9月以降減少しています。



薬剤耐性菌感染症



結核発生動向

1 結核新登録患者数の推移

(単位：件)

	岩手県			全国		
	前年	当年	対前年比 (%)	前年	当年	対前年比 (%)
17年 2月	15	17	113.3	2,178	1,975	90.7
3月	23	14	60.9	2,569	2,311	90.0
4月	14	18	128.6	2,411	2,306	95.6
5月	18	17	94.4	2,252	2,326	103.3
6月	12	17	141.7	2,637	2,597	98.5
7月	24	13	54.2	2,742	2,484	90.6
8月	17	12	70.6	2,469	2,350	95.2
9月	13	15	115.4	2,325	2,281	98.1
10月	17	18	105.9	2,295	2,172	94.6
11月	18	14	77.8	2,322	2,026	87.3
12月	10	11	110.0	2,290	2,074	90.6
18年 1月	17	17	100.0	1,805	2,083	115.4
合計	198	183	92.4	28,295	26,985	95.4

2 平成17年12月 結核新登録患者内訳 (総合患者分類コード別)

(単位：件)

	活動性結核								マル初 (別掲)	非定型抗酸菌陽性 (別掲)
	総数	肺結核活動性						肺外結核活動性		
		総数	喀痰塗抹陽性		その他の結核菌陽性	菌陰性・その他	治療中			
			総数	初回治療					再治療	治療中
総数	17	14	8	5	3	1	5	3	0	2
0～4歳	0	0	0	0	0	0	0	0	0	0
5～9歳	1	1	0	0	0	0	1	0	0	0
10～14歳	2	1	0	0	0	0	1	1	0	0
15～19歳	0	0	0	0	0	0	0	0	0	0
20～29歳	0	0	0	0	0	0	0	0	0	0
30～39歳	1	1	1	0	1	0	0	0	0	0
40～49歳	2	2	1	1	0	1	0	0	0	0
50～59歳	1	1	1	0	1	0	0	0	0	1
60～69歳	3	3	2	2	0	0	1		0	1
70歳以上	7	5	3	2	1	0	2	2	0	0
年齢不詳	0	0	0	0	0	0	0	0	0	0
80歳以上 (再掲)	4	2	2	2	0	0	0	2	0	0

注) 月報は、その月の届出のあった者で翌月の15日までに報告された者について計上されており、翌月の15日以降に報告された者については当月のデータに反映されていないため、年報確定数と誤差がでることがあります。

病原体検出情報

平成17年9月から平成18年2月まで、県内の病原体定点医療機関で採取した検体から岩手県環境保健研究センターで分離検出した病原体は下表のとおりです。

インフルエンザの流行は例年より約2ヶ月早く始まり、11月以降A香港型インフルエンザウイルスが多く分離検出されています。昨年流行の主流であったB型インフルエンザウイルスは、当県ではまだ分離されていません。

感染性胃腸炎からはノロウイルス遺伝子型IIが多く検出されています。

月別病原体検出状況

検査結果	9月	10月	11月	12月	1月	2月	計
A香港型インフルエンザウイルス	0	0	1	11	15	9	36
Aソ連型インフルエンザウイルス	0	0	0	1	0	0	1
パラインフルエンザウイルス3型	0	2	0	0	0	0	2
アデノウイルス1型	0	0	0	1	0	0	1
アデノウイルス2型	1	0	1	0	0	0	2
アデノウイルス3型	0	0	0	0	2	0	2
アデノウイルス5型	1	0	0	0	0	0	1
アデノウイルス37型	0	1	0	5	0	0	6
コクサッキーA群ウイルス9型	1	0	0	0	0	0	1
コクサッキーA群ウイルス16型	0	1	0	0	0	0	1
コクサッキーB群ウイルス3型	1	0	0	0	0	0	1
エンテロウイルス(型別不明)	5	1	1	1	0	0	8
ムンプスウイルス	0	0	0	0	0	1	1
単純ヘルペスウイルス1型	0	1	0	1	2	1	5
ノロウイルス遺伝子型II	0	19	26	12	3	0	60
A群ロタウイルス	0	0	0	0	3	0	3
クラミジア・トラコマチス	0	0	2	2	0	0	4
A群溶血性レンサ球菌	0	0	2	1	0	0	3
総計	9	25	33	35	25	11	138

疾病別病原体検出状況

疾病名	検出病原体	検出数
インフルエンザ	A香港型インフルエンザウイルス	31
	Aソ連型インフルエンザウイルス	1
咽頭結膜熱	コクサッキーA群ウイルス9型	1
A群溶菌菌咽頭炎	A群溶血性レンサ球菌	3
感染性胃腸炎	ノロウイルス遺伝子型II	58
	A群ロタウイルス	3
	コクサッキーA群ウイルス16型	1
	コクサッキーB群ウイルス3型	1
	エンテロウイルス(型別不明)	3
	アデノウイルス2型	1
	アデノウイルス3型	2
流行性角結膜炎	アデノウイルス37型	6
	単純ヘルペスウイルス1型	2
	A香港型インフルエンザウイルス	1
急性脳炎	A香港型インフルエンザウイルス	1
無菌性髄膜炎	ムンプスウイルス	1
	A香港型インフルエンザウイルス	1
上気道炎	A香港型インフルエンザウイルス	3
	パラインフルエンザウイルス3型	1
	アデノウイルス1型	1
	アデノウイルス5型	1
	エンテロウイルス(型別不明)	1
下気道炎	エンテロウイルス(型別不明)	4
	単純ヘルペスウイルス1型	1
	パラインフルエンザウイルス3型	1
	アデノウイルス2型	1
	クラミジア・トラコマチス	3
その他	単純ヘルペスウイルス1型	2
	ノロウイルス遺伝子型II	2
	クラミジア・トラコマチス	1

無料です!!

岩手の感染症情報をメールで毎週お届けする

「岩手県感染症情報ウィークリーマガジン」

を配信しています

配信の登録は以下のURLからお願いします。

<http://www.pref.iwate.jp/~hp1353/kansen/mailmagazine.html>

岩手県感染症月報 平成18年1月

平成18年3月3日発行

監修：岩手県結核・感染症発生動向調査委員会

発行：岩手県環境保健研究センター
岩手県保健福祉部保健衛生課

事務局：岩手県結核・感染症情報センター
(岩手県環境保健研究センター保健科学部内)

〒020-0852 岩手県盛岡市飯岡新田1-36-1

TEL:019-656-5669 (直通) FAX:019-656-5667

E-mail：CC0019@pref.iwate.jp

URL：http://www.pref.iwate.jp/~hp1353/kansen/