

# 岩手県感染症週報

平成18年第42週（10月16日～10月22日）

岩手県結核 感染症情報センター

## 第42週の概要

1 類感染症

2 類感染症

・患者発生の報告はありませんでした。

4 類感染症

5 類感染症（全数把握対象疾患）

・患者発生の報告はありませんでした。

3 類感染症

・腸管出血性大腸菌感染症は、二戸地区から1例の報告がありました。

5 類感染症（定点把握対象疾患）

・手足口病は、先週報告の多かった盛岡、花巻及び北上地区で減少しました。

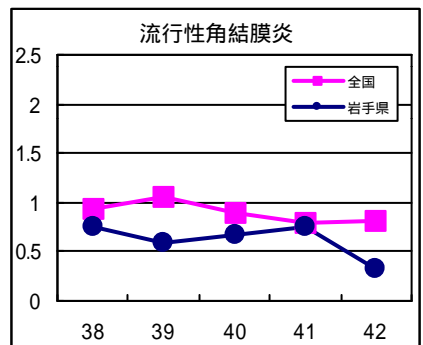
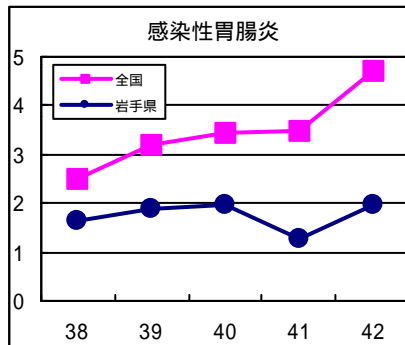
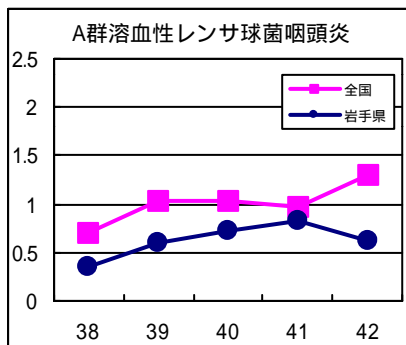
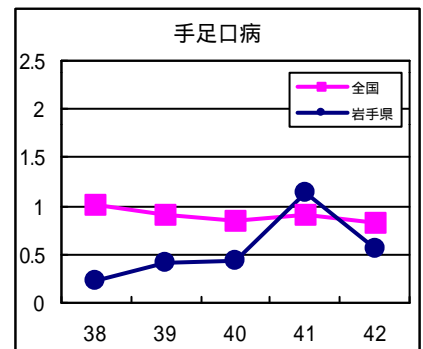
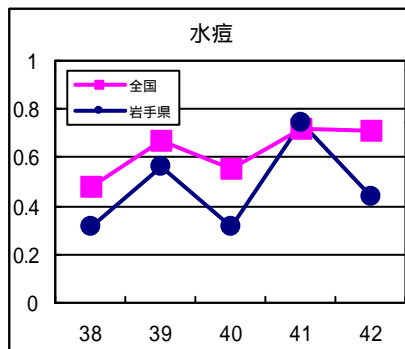
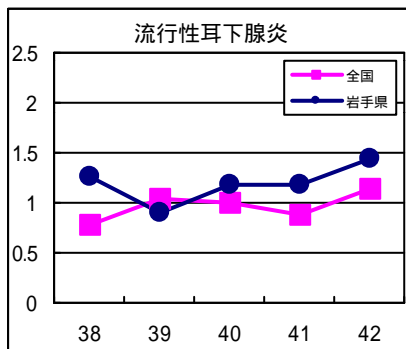
・水痘は、この週には県全体での患者報告数は減少しましたが、花巻地区で患者が増加しました。

・流行性耳下腺炎（おたふくかぜ）は、先週まで患者数の多かった奥州地区が減少しましたが、県内各地で報告が増加しました。予防には任意接種であるがワクチンが有効です。

・マイコプラズマ肺炎は、この週には16例の患者発生の報告があり、やや増加傾向にあります。本疾患の潜伏期間は2～3週間で、咳、発熱、胸痛などが主な症状です。患者の発生は通年的に認められますが、その動向に注意が必要です。

## 最近の注目疾患（定点あたり患者数の過去5週の動き）

（疾患によって目盛りのスケールが違うことに注意）



定点把握対象疾患（過去5週の動き）

（定点あたり患者数）

疾病名	地域	週					流行傾向	
		38	39	40	41	42		
インフルエンザ	岩手県	0	0	0	0	0	→	
	全国	0.01	0.01	0.01	0.01	0.01		
RSウイルス感染症	岩手県	0	0	0.03	0	0	→	
	全国	0.04	0.04	0.04	0.05	0.05		
咽頭結膜熱	岩手県	0	0	0	0.03	0.03	→	
	全国	0.4	0.35	0.3	0.25	0.26		
A群溶血性レンサ球菌咽頭炎	岩手県	0.36	0.59	0.72	0.82	0.62	→	
	全国	0.7	1.03	1.04	0.98	1.3		
感染性胃腸炎	岩手県	1.62	1.87	1.95	1.28	1.97	→	
	全国	2.5	3.21	3.46	3.49	4.71		
水痘	岩手県	0.31	0.56	0.31	0.74	0.44	↘	
	全国	0.48	0.67	0.55	0.72	0.71		
手足口病	岩手県	0.23	0.41	0.44	1.13	0.56	↘	
	全国	1.01	0.91	0.85	0.9	0.82		
伝染性紅斑	岩手県	0.21	0.13	0.08	0.36	0.15	→	
	全国	0.25	0.21	0.23	0.25	0.27		
突発性発疹	岩手県	0.54	0.64	0.54	0.46	0.41	→	
	全国	0.62	0.77	0.7	0.6	0.66		
百日咳	岩手県	0	0	0	0	0	→	
	全国	0.01	0.02	0.01	0.01	0.02		
風疹	岩手県	0	0	0	0	0	→	
	全国	0	0	0	0	0		
ヘルパンギーナ	岩手県	0.36	0.28	0.21	0.23	0.33	→	
	全国	0.26	0.21	0.16	0.12	0.12		
麻疹（成人麻疹を除く）	岩手県	0	0	0	0	0	→	
	全国	0	0	0	0	0		
流行性耳下腺炎	岩手県	1.26	0.9	1.18	1.18	1.44	↗	
	全国	0.78	1.05	1	0.88	1.14		
急性出血性結膜炎	岩手県	0	0	0	0	0	→	
	全国	0.02	0.02	0.01	0.02	0.03		
流行性角結膜炎	岩手県	0.75	0.58	0.67	0.75	0.33	→	
	全国	0.94	1.06	0.9	0.79	0.82		
細菌性髄膜炎	岩手県	0	0	0	0	0	→	
	全国	0	0.02	0.01	0.01	0.03		
無菌性髄膜炎	岩手県	0	0	0	0	0.05	→	
	全国	0.06	0.05	0.02	0.05	0.04		
マイコプラズマ肺炎	岩手県	0.35	0.55	0.3	0.6	0.8	↗	
	全国	0.37	0.52	0.55	0.45	0.62		
クラミジア肺炎（オウム病を除く）	岩手県	0	0	0	0	0	→	
	全国	0.01	0.02	0.02	0.02	0.02		
成人麻疹	岩手県	0	0	0	0	0	→	
	全国	0	0	0	0	0		

【流行傾向の見方】

- 無印 : ほとんど患者が発生していません
- : 患者が発生しています
- ↗ : 警報値を超えた地区が1～2地区あります
- ↘ : 多くの地区で警報値を超えています

全数把握対象疾患（過去5週の動き）

（患者発生数）

分類	疾病名	岩手県					全国		
		38	39	40	41	42	累計	42	累計
一類 感染症	エボラ出血熱	0	0	0	0	0	0	0	0
	クリミア・コンゴ出血熱	0	0	0	0	0	0	0	0
	重症急性呼吸器症候群	0	0	0	0	0	0	0	0
	痘そう	0	0	0	0	0	0	0	0
	ペスト	0	0	0	0	0	0	0	0
	マールブルグ病	0	0	0	0	0	0	0	0
	ラッサ熱	0	0	0	0	0	0	0	0
二類 感染症	急性灰白髄炎	0	0	0	0	0	0	0	0
	コレラ	0	0	0	0	0	0	1	37
	細菌性赤痢	0	0	0	0	0	0	3	285
	ジフテリア	0	0	0	0	0	0	0	0
	腸チフス	0	0	0	0	0	0	0	46
	パラチフス	0	0	0	0	0	0	0	17
三類	腸管出血性大腸菌感染症	8	5	5	2	1	75	73	3268
四類 感染症	E型肝炎	0	0	0	0	0	0	0	31
	ウエストナイル熱（ウエストナイル脳炎を含む）	0	0	0	0	0	0	0	0
	A型肝炎	0	0	0	0	0	0	4	196
	エキノコックス症	0	0	0	0	0	0	0	11
	黄熱	0	0	0	0	0	0	0	0
	オウム病	0	0	0	0	0	1	0	13
	回帰熱	0	0	0	0	0	0	0	0
	Q熱	0	0	0	0	0	0	0	1
	狂犬病	0	0	0	0	0	0	0	0
	高病原性鳥インフルエンザ	0	0	0	0	0	0	0	0
	コクシジオイデス症	0	0	0	0	0	0	0	1
	サル痘	0	0	0	0	0	0	0	0
	腎症候性出血熱	0	0	0	0	0	0	0	0
	炭疽	0	0	0	0	0	0	0	0
	つつが虫病	0	0	0	0	0	5	1	159
	デング熱	0	0	0	0	0	0	2	37
	ニパウイルス感染症	0	0	0	0	0	0	0	0
	日本紅斑熱	0	0	0	0	0	0	1	29
	日本脳炎	0	0	0	0	0	0	2	7
	ハンタウイルス肺症候群	0	0	0	0	0	0	0	0
	Bウイルス病	0	0	0	0	0	0	0	0
	ブルセラ症	0	0	0	0	0	0	0	3
	発疹チフス	0	0	0	0	0	0	0	0
ボツリヌス症	0	0	0	0	0	0	0	2	
マラリア	0	0	0	0	0	1	0	44	
野兔病	0	0	0	0	0	0	0	0	
ライム病	0	0	0	0	0	0	1	9	
リッサウイルス感染症	0	0	0	0	0	0	0	0	
レジオネラ症	0	1	0	1	0	5	8	324	
レプトスピラ症	0	0	0	0	0	0	1	14	
五類 感染症	アメーバ赤痢	0	0	0	0	0	2	5	444
	ウイルス性肝炎（A型肝炎及びE型肝炎を除く）	0	0	0	0	0	0	3	175
	急性脳炎（ウエストナイル脳炎及び日本脳炎を除く）	0	0	0	0	0	1	2	61
	クリプトスポリジウム症	0	0	0	0	0	0	0	11
	クロイツフェルト・ヤコブ病	0	0	0	0	0	1	2	100
	劇症型溶血性レンサ球菌感染症	0	0	0	0	0	0	1	64
	後天性免疫不全症候群	0	0	0	0	0	2	11	758
	ジアルジア症	0	0	0	0	0	0	2	62
	髄膜炎菌性髄膜炎	0	0	0	0	0	0	0	7
	先天性風しん症候群	0	0	0	0	0	0	0	0
	梅毒	0	0	0	0	0	4	6	368
	破傷風	0	0	0	0	0	1	1	87
	バンコマイシン耐性黄色ブドウ球菌感染症	0	0	0	0	0	0	0	0
	バンコマイシン耐性腸球菌感染症	0	0	0	0	0	1	1	45

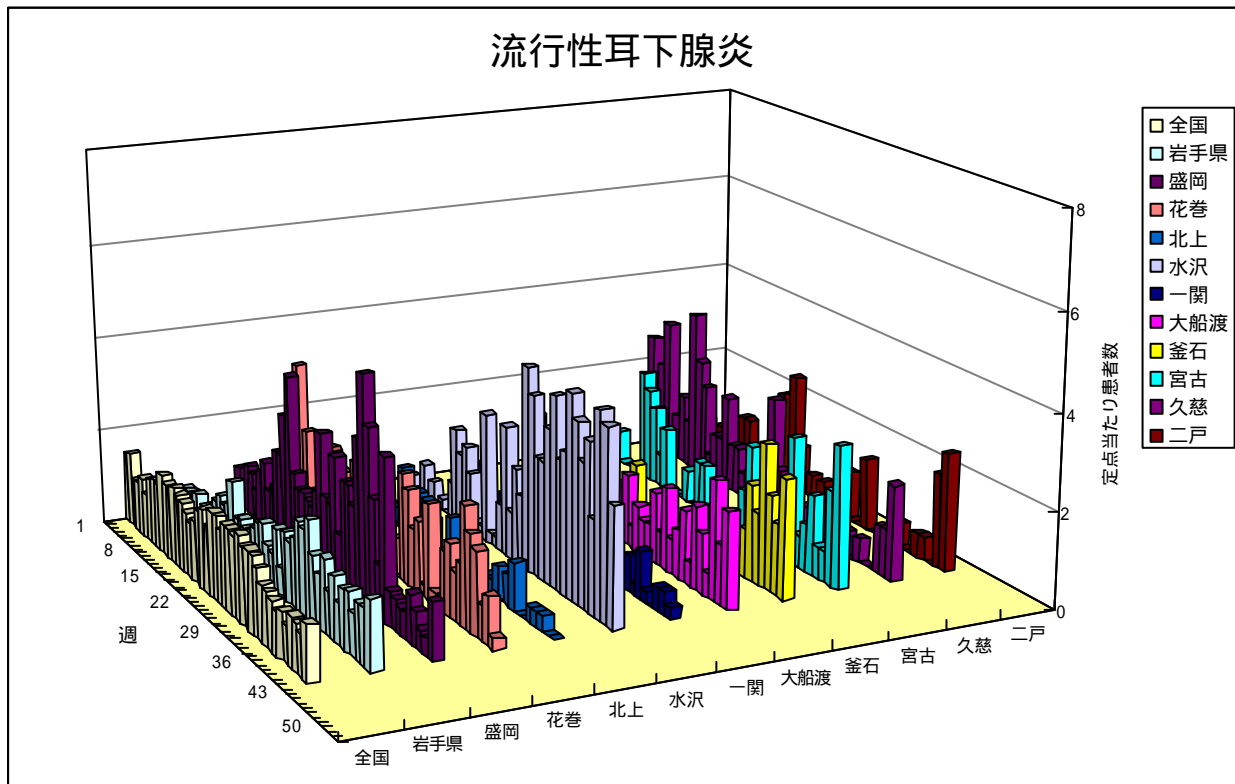
今注目の感染症

流行性耳下腺炎（おたふくかぜ）

流行性耳下腺炎は、本県では2002年に大きな流行が見られた後、報告が少ない状態が続いていたが、今年（2006年）は患者数が増加している。

盛岡地区では3月末および7月末にピークを形成後、現在は減少傾向にある。奥州地区では7月上旬以降、患者数が多い状態が続いている。

予防には任意接種であるがワクチンが有効である。



## 病原体検出情報

- ・急性扁桃腺炎の患者の便及び咽頭ぬぐい液からアデノウイルス2型を2例分離検出しました。
- ・流行性角結膜炎の患者の咽頭ぬぐい液からアデノウイルス37型を2例分離検出しました。

## 医療機関からの情報

- ・この週には医療機関からの情報はありません。

## 集団感染情報

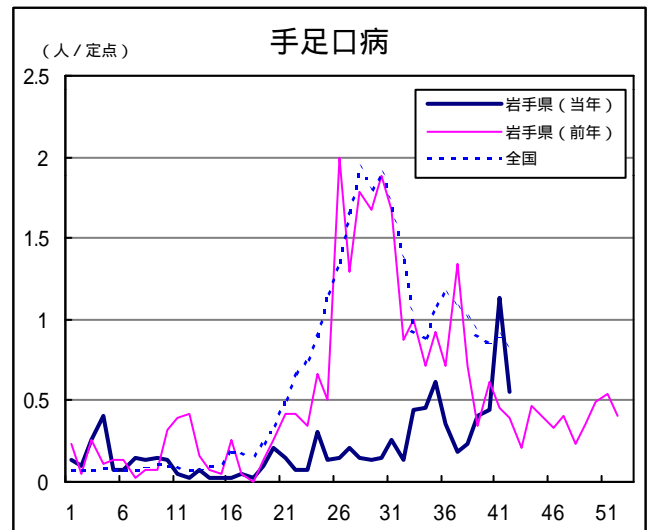
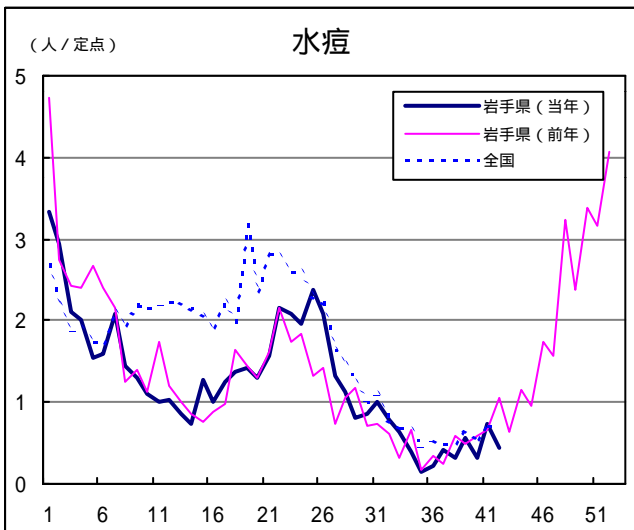
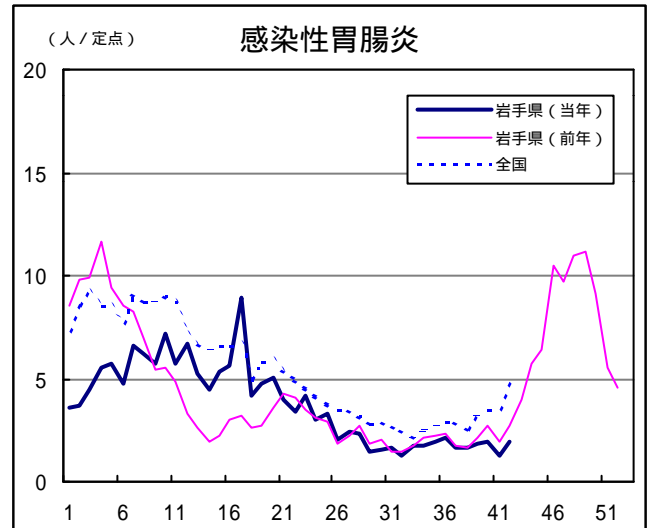
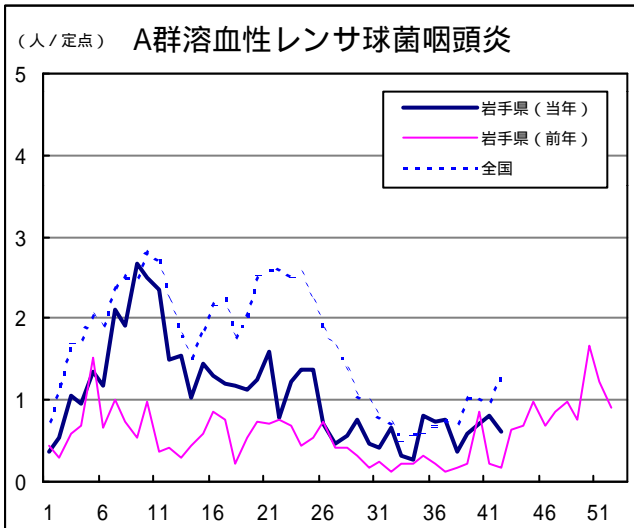
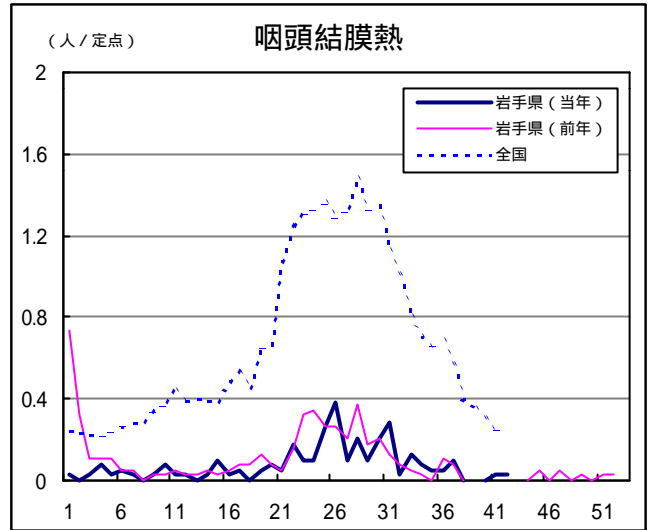
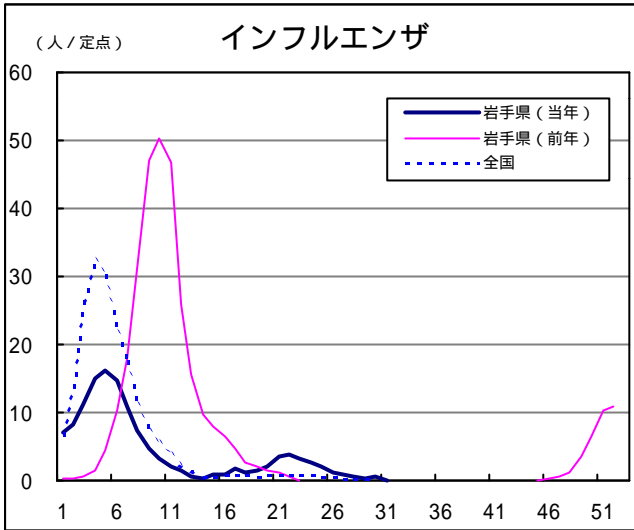
- ・この週には集団感染の情報はありません。

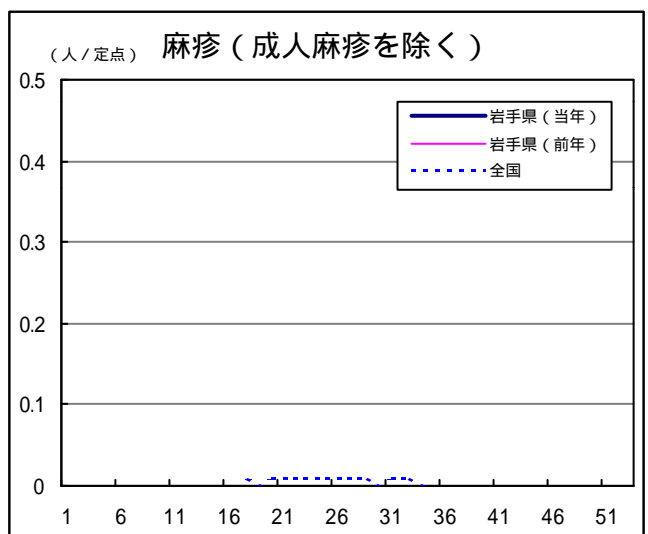
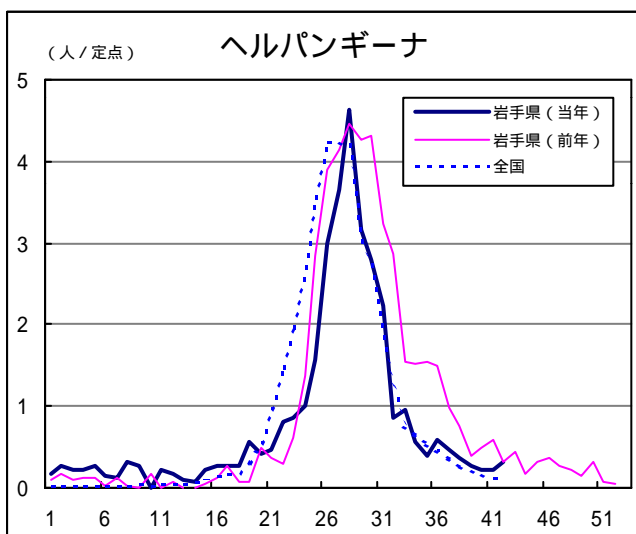
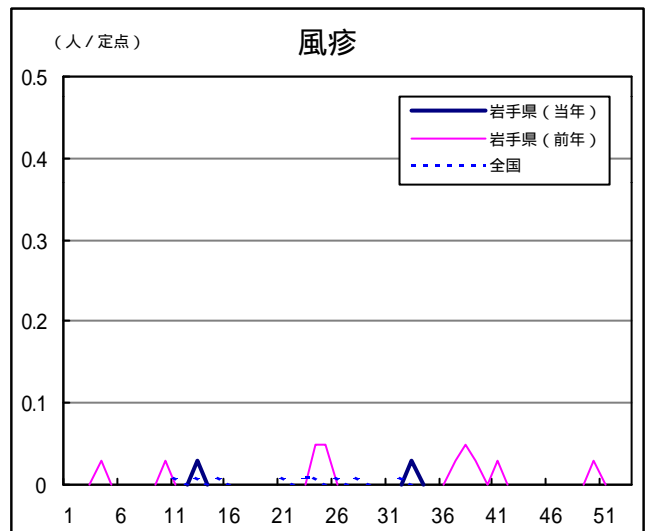
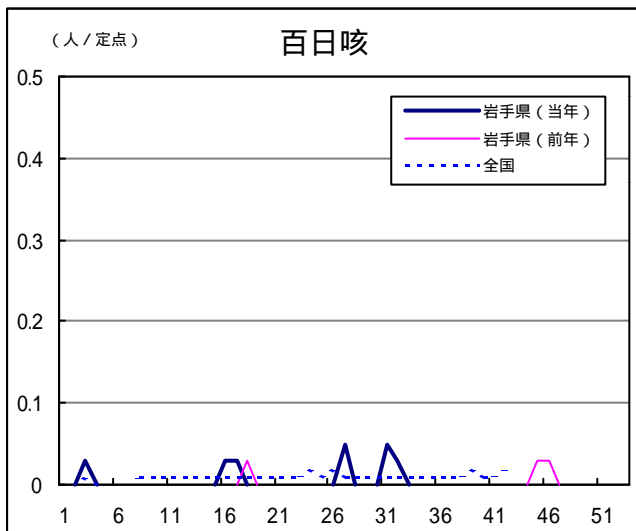
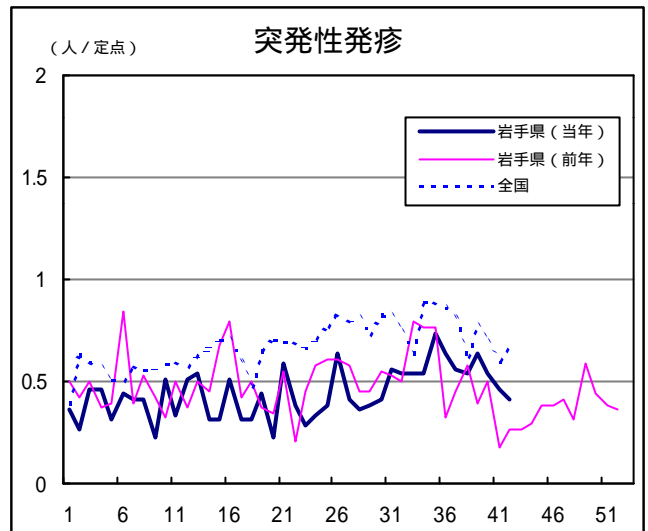
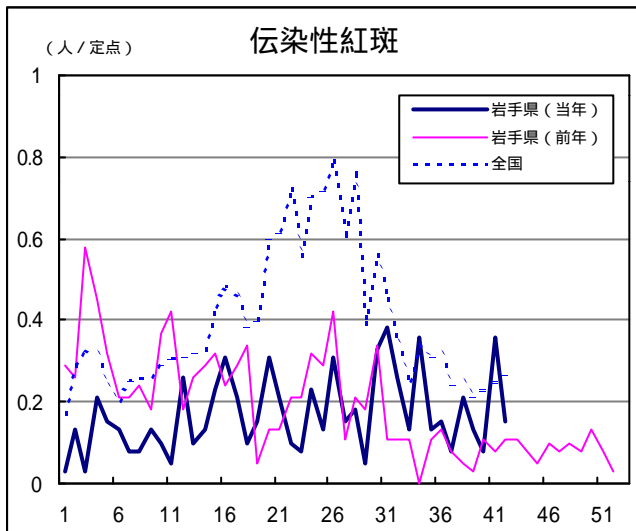
## Q & A

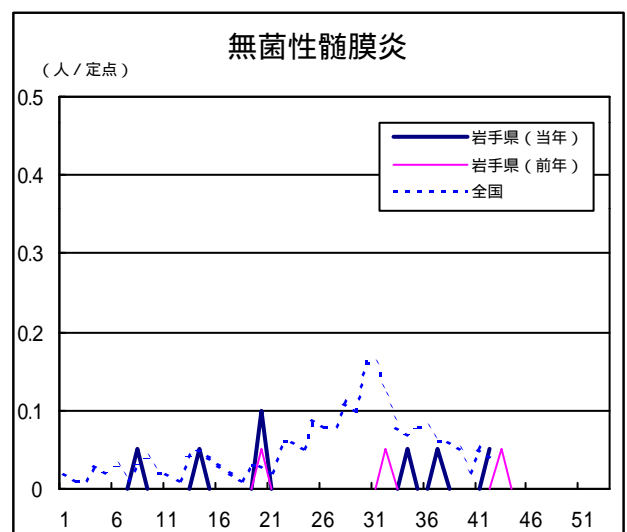
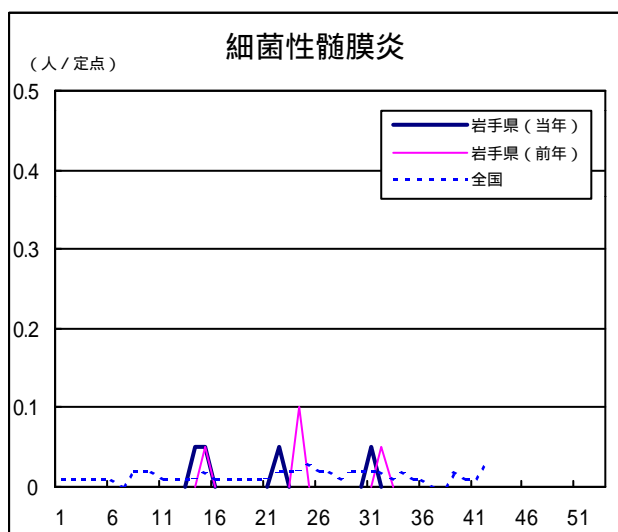
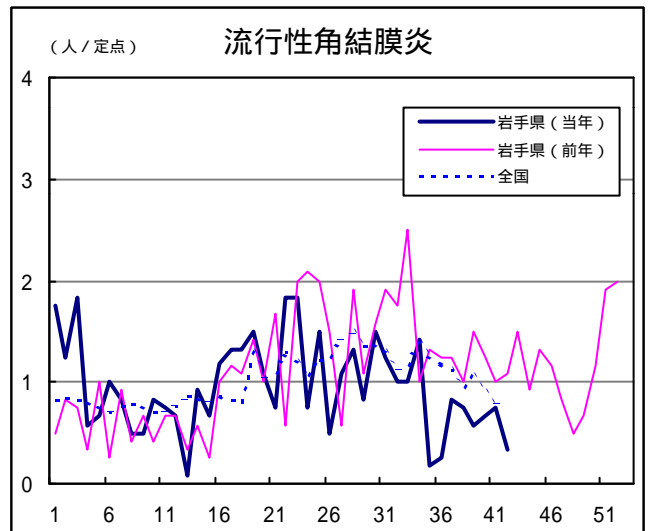
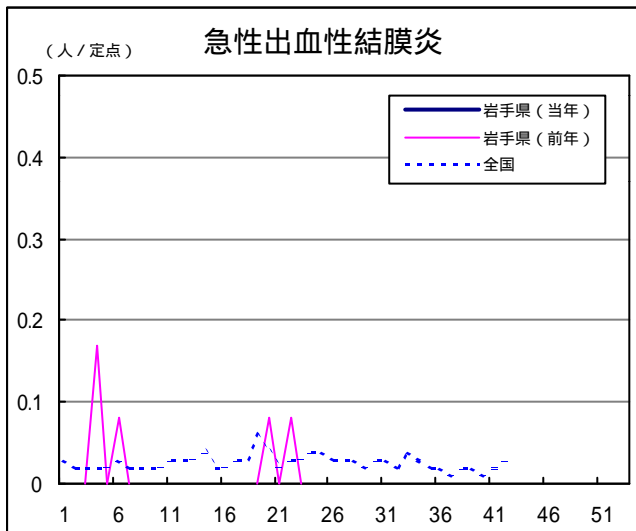
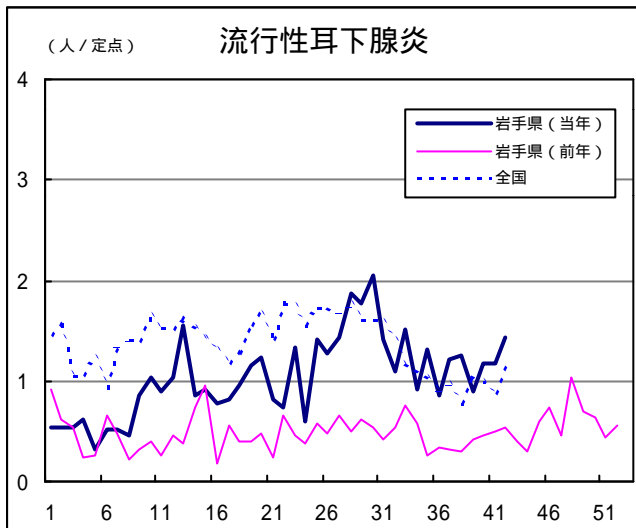
読者の皆様からのご質問にはこの欄でお答えします。

医療機関からの情報や読者の皆様からのご質問は下記の宛先までお寄せください。  
岩手県結核・感染症情報センター（岩手県環境保健研究センター保健科学部内）  
〒020-0852 岩手県盛岡市飯岡新田1-36-1  
TEL:019-656-5669（直通） FAX:019-656-5667  
E-mail:CC0019@pref.iwate.jp

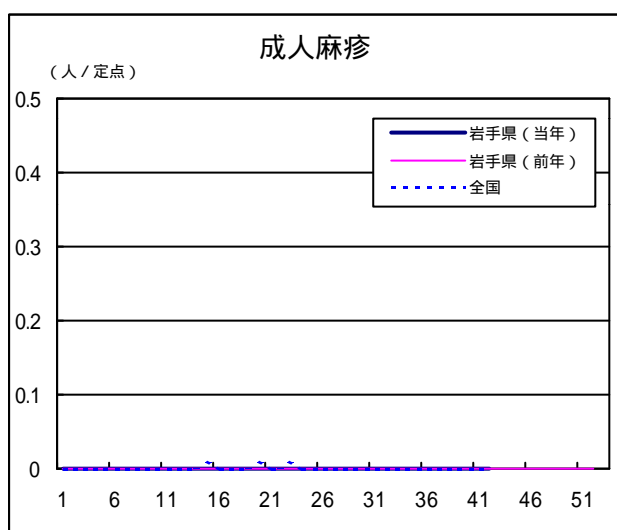
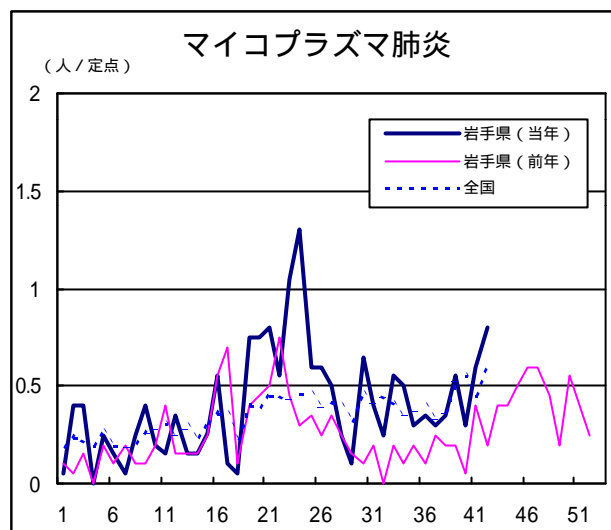
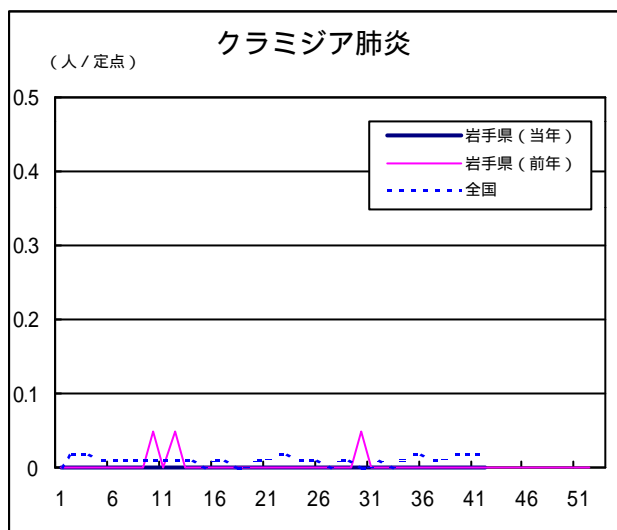
疾病別グラフ（定点あたり患者数の推移）











定点医療機関の数

地区	定点種別 インフル エンザ	小児科定 点	眼科定点	基幹定点
岩手県	63	39	12	20
盛岡	17	11	3	5
花巻	7	4	1	3
北上	5	3	1	2
水沢	7	4	1	2
一関	7	4	1	2
大船渡	6	4	1	1
釜石	3	2	1	1
宮古	5	3	1	1
久慈	3	2	1	1
二戸	3	2	1	2

岩手の感染症情報を毎週メールでお届けする  
**「岩手県感染症情報ウィークリーマガジン」**を配信しています。  
 配信の登録は以下のURLからお願いします。  
<http://www.pref.iwate.jp/~hp1353/kansen/mailmagazine.html>

岩手県感染症週報 平成18年第41週 平成18年10月20日発行  
 監修：岩手県結核・感染症発生動向調査委員会  
 発行：岩手県環境保健研究センター  
 岩手県保健福祉部保健衛生課  
 事務局：岩手県結核・感染症情報センター  
 （岩手県環境保健研究センター保健科学部内）  
 〒020-0852 岩手県盛岡市飯岡新田1-36-1  
 TEL:019-656-5669（直通） FAX:019-656-5667  
 E-mail: CC0019@pref.iwate.jp  
 URL: <http://www.pref.iwate.jp/~hp1353/kansen/>  
 <岩手県結核・感染症情報センター>  
<http://www.pref.iwate.jp/~hp0360/>  
 <岩手県保健福祉部保健衛生課>