

# 岩手県感染症週報

平成18年第32週（8月7日～8月13日）

岩手県結核 感染症情報センター

## 第32週の概要

### 1 類感染症

### 2 類感染症

- ・患者発生の報告はありませんでした。

### 3 類感染症

- ・腸管出血性大腸菌感染症は、盛岡地区から1例の報告がありました。

### 5 類感染症（定点把握対象疾患）

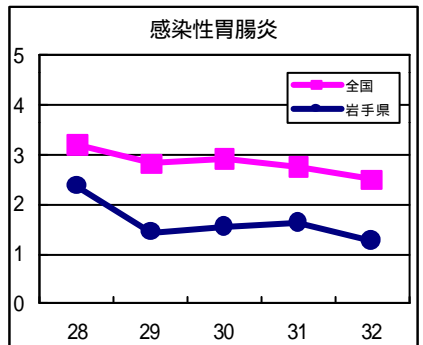
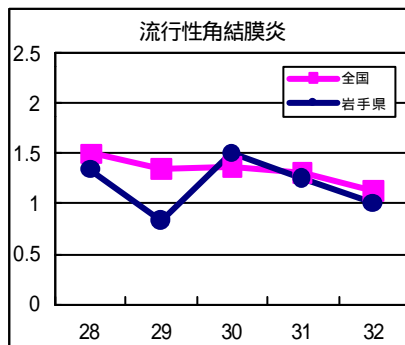
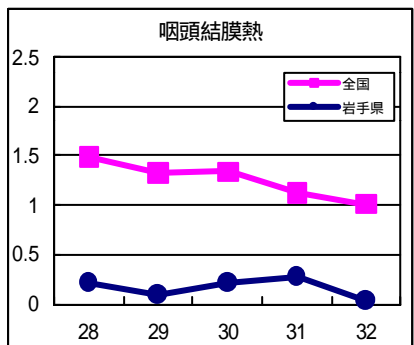
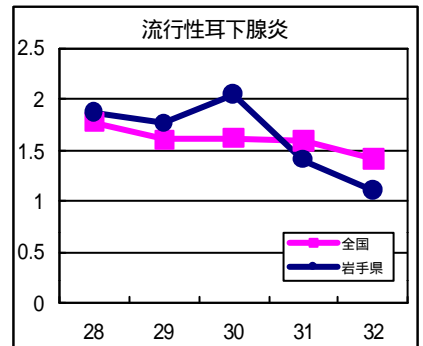
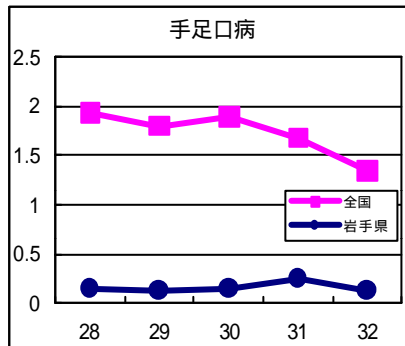
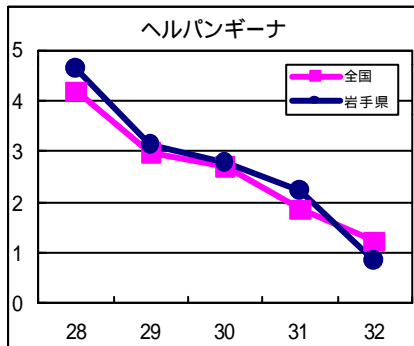
- ・流行性耳下腺炎（おたふくかぜ）は、奥州地区で2週連続で増加しました。盛岡地区では3週連続で減少しています。
- ・伝染性紅斑は、二戸地区で患者数が多くなっています。
- ・残暑が厳しいこの時期は、細菌性食中毒が多発する時期です。今月に入り、県内での食中毒の発生はありませんが、全国各地で、カンピロバクターや黄色ブドウ球菌等による食中毒が発生しています。食品を取り扱う際には、「清潔」（菌をつけない）、「迅速または冷却」（菌を増やさない）、「加熱と殺菌」（菌を消滅させる）の三原則を守り、食中毒予防を心がけましょう。
- ・県内の多くの学校で、2学期が始まります。普段からの手洗いやうがい、胃腸炎の患者の汚物処理時の手袋の着用や消毒など、基本的な感染予防対策の再確認が必要です。

### 4 類感染症

- ・レジオネラ症の報告が1例ありました。患者は60歳代の男性です。
- 5 類感染症（全数把握対象疾患）
  - ・患者発生の報告はありませんでした。

## 最近の注目疾患（定点あたり患者数の過去5週の動き）

（疾患によって目盛りのスケールが違うことに注意）



定点把握対象疾患（過去5週の動き）

（定点あたり患者数）

疾病名	地域	週					流行傾向	
		28	29	30	31	32		
インフルエンザ	岩手県	0.68	0.41	0.52	0.08	0	↓	
	全国	0.28	0.16	0.11	0.05	0.02		
RSウイルス感染症	岩手県	0.03	0	0.03	0	0	→	
	全国	0.02	0.02	0.03	0.02	0.03		
咽頭結膜熱	岩手県	0.21	0.1	0.21	0.28	0.03	↓	
	全国	1.48	1.32	1.34	1.13	1.01		
A群溶血性レンサ球菌咽頭炎	岩手県	0.56	0.77	0.46	0.41	0.67	→	
	全国	1.37	1.06	0.97	0.82	0.7		
感染性胃腸炎	岩手県	2.36	1.44	1.56	1.62	1.26	→	
	全国	3.2	2.82	2.92	2.76	2.49		
水痘	岩手県	1.13	0.82	0.87	1	0.79	→	
	全国	1.48	1.24	1	1.1	0.78		
手足口病	岩手県	0.15	0.13	0.15	0.26	0.13	→	
	全国	1.93	1.8	1.9	1.68	1.35		
伝染性紅斑	岩手県	0.18	0.05	0.33	0.38	0.26	→	
	全国	0.76	0.39	0.56	0.45	0.35		
突発性発疹	岩手県	0.36	0.38	0.41	0.56	0.54	→	
	全国	0.81	0.73	0.82	0.82	0.75		
百日咳	岩手県	0	0	0	0.05	0.03	→	
	全国	0.01	0.01	0.01	0.01	0.01		
風疹	岩手県	0	0	0	0	0	→	
	全国	0.01	0	0	0	0.01		
ヘルパンギーナ	岩手県	4.64	3.15	2.79	2.23	0.85	↓	
	全国	4.19	2.98	2.71	1.85	1.22		
麻疹（成人麻疹を除く）	岩手県	0	0	0	0	0	→	
	全国	0.01	0.01	0	0.01	0.01		
流行性耳下腺炎	岩手県	1.87	1.77	2.05	1.41	1.1	→	
	全国	1.78	1.61	1.62	1.59	1.42		
急性出血性結膜炎	岩手県	0	0	0	0	0	→	
	全国	0.03	0.02	0.03	0.03	0.02		
流行性角結膜炎	岩手県	1.33	0.83	1.5	1.25	1	→	
	全国	1.5	1.35	1.37	1.31	1.12		
細菌性髄膜炎	岩手県	0	0	0	0.05	0	→	
	全国	0.01	0.02	0.02	0.02	0.02		
無菌性髄膜炎	岩手県	0	0	0	0	0	→	
	全国	0.11	0.1	0.16	0.16	0.12		
マイコプラズマ肺炎	岩手県	0.25	0.1	0.65	0.4	0.25	→	
	全国	0.4	0.32	0.46	0.41	0.45		
クラミジア肺炎（オウム病を除く）	岩手県	0	0	0	0	0	→	
	全国	0.01	0.01	0	0	0.01		
成人麻疹	岩手県	0	0	0	0	0	→	
	全国	0	0	0	0	0		

【流行傾向の見方】

- 無印 : ほとんど患者が発生していません
- : 患者が発生しています
- ↓ : 警報値を超えた地区が1～2地区あります
- ↑ : 多くの地区で警報値を超えています

全数把握対象疾患（過去5週の動き）

（患者発生数）

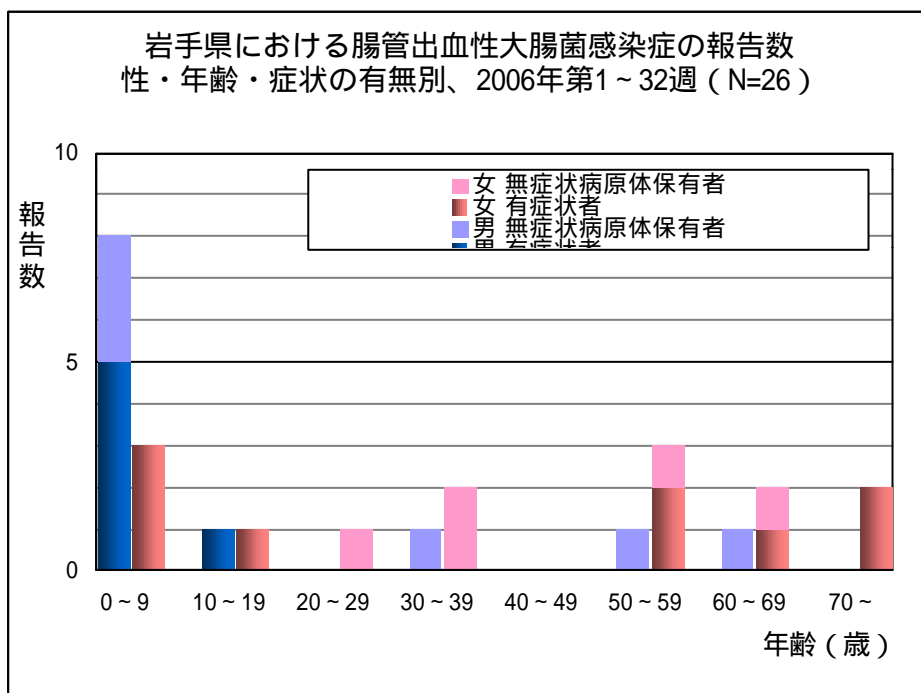
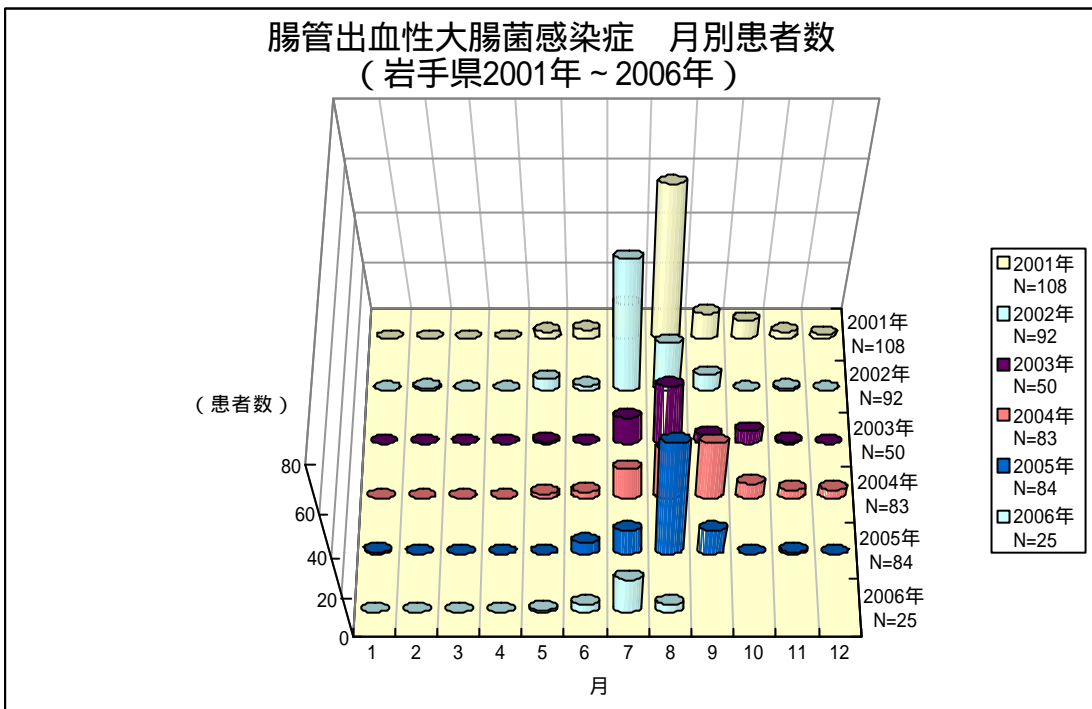
分類	疾病名	岩手県					全国		
		28	29	30	31	32	累計	32	累計
一類 感染症	エボラ出血熱	0	0	0	0	0	0	0	0
	クリミア・コンゴ出血熱	0	0	0	0	0	0	0	0
	重症急性呼吸器症候群	0	0	0	0	0	0	0	0
	痘そう	0	0	0	0	0	0	0	0
	ペスト	0	0	0	0	0	0	0	0
	マールブルグ病	0	0	0	0	0	0	0	0
	ラッサ熱	0	0	0	0	0	0	0	0
二類 感染症	急性灰白髄炎	0	0	0	0	0	0	0	0
	コレラ	0	0	0	0	0	0	0	24
	細菌性赤痢	0	0	0	0	0	0	12	134
	ジフテリア	0	0	0	0	0	0	0	0
	腸チフス	0	0	0	0	0	0	0	38
	パラチフス	0	0	0	0	0	0	0	12
	腸管出血性大腸菌感染症	6	5	0	4	1	26	140	1761
四類 感染症	E型肝炎	0	0	0	0	0	0	1	25
	ウエストナイル熱（ウエストナイル脳炎を含む）	0	0	0	0	0	0	0	0
	A型肝炎	0	0	0	0	0	0	0	141
	エキノコックス症	0	0	0	0	0	0	1	9
	黄熱	0	0	0	0	0	0	0	0
	オウム病	0	0	0	0	0	1	0	9
	回帰熱	0	0	0	0	0	0	0	0
	Q熱	0	0	0	0	0	0	0	1
	狂犬病	0	0	0	0	0	0	0	0
	高病原性鳥インフルエンザ	0	0	0	0	0	0	0	0
	コクシジオイデス症	0	0	0	0	0	0	0	1
	サル痘	0	0	0	0	0	0	0	0
	腎症候性出血熱	0	0	0	0	0	0	0	0
	炭疽	0	0	0	0	0	0	0	0
	つつが虫病	1	0	0	0	0	3	0	154
	デング熱	0	0	0	0	0	0	0	21
	ニパウイルス感染症	0	0	0	0	0	0	0	0
	日本紅斑熱	0	0	0	0	0	0	0	14
	日本脳炎	0	0	0	0	0	0	0	0
	ハンタウイルス肺症候群	0	0	0	0	0	0	0	0
	Bウイルス病	0	0	0	0	0	0	0	0
	ブルセラ症	0	0	0	0	0	0	0	2
	発疹チフス	0	0	0	0	0	0	0	0
	ポツリヌス症	0	0	0	0	0	0	0	1
	マラリア	0	0	0	0	0	0	1	30
	野兔病	0	0	0	0	0	0	0	0
	ライム病	0	0	0	0	0	0	0	3
リッサウイルス感染症	0	0	0	0	0	0	0	0	
レジオネラ症	0	0	1	0	1	2	9	209	
レプトスピラ症	0	0	0	0	0	0	0	1	
五類 感染症	アメーバ赤痢	0	0	0	0	0	1	7	314
	ウイルス性肝炎（A型肝炎及びE型肝炎を除く）	0	0	0	0	0	0	6	102
	急性脳炎（ウエストナイル脳炎及び日本脳炎を除く）	0	0	0	0	0	1	0	39
	クリプトスポリジウム症	0	0	0	0	0	0	0	7
	クロイツフェルト・ヤコブ病	0	0	0	0	0	1	0	61
	劇症型溶血性レンサ球菌感染症	0	0	0	0	0	0	0	51
	後天性免疫不全症候群	0	0	1	0	0	2	14	498
	ジアルジア症	0	0	0	0	0	0	0	41
	髄膜炎性髄膜炎	0	0	0	0	0	0	0	4
	先天性風しん症候群	0	0	0	0	0	0	0	0
	梅毒	0	0	0	0	0	3	5	258
	破傷風	0	0	0	0	0	0	0	51
	バンコマイシン耐性黄色ブドウ球菌感染症	0	0	0	0	0	0	0	0
	バンコマイシン耐性腸球菌感染症	0	0	0	0	0	1	0	31

今注目の感染症

腸管出血性大腸菌感染症

腸管出血性大腸菌感染症は、今年は5月に最初の患者報告があり、第32週までに26例が報告されている。性別では、男性が12例、女性が14例であり、年齢階級別では、0～9歳が11例と多い。分離された菌の血清型別では、O157が14例、O26が10例、O103及びO128がそれぞれ1例であった。

本疾患は例年夏に増加するため、今後の発生動向には注意が必要である。食中毒予防を徹底するとともに、保育園や施設などでは二次感染を防ぐため、手洗いの励行が重要である。



## 病原体検出情報

- ・この週に検出した病原体はありません。

## 医療機関からの情報

- ・この週には医療機関からの情報はありません。

## 集団感染情報

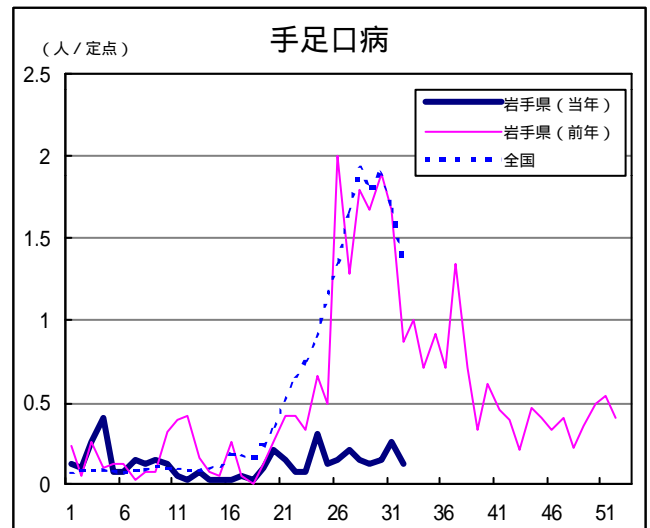
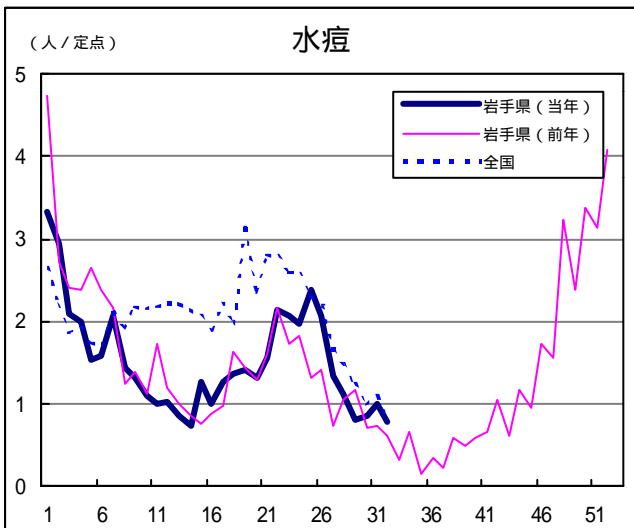
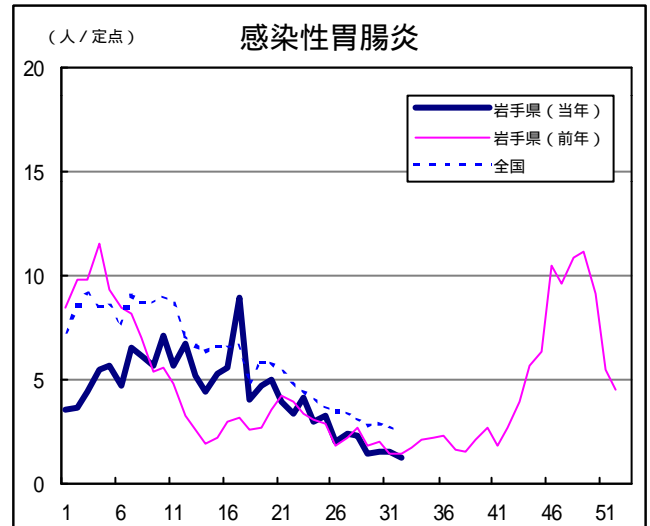
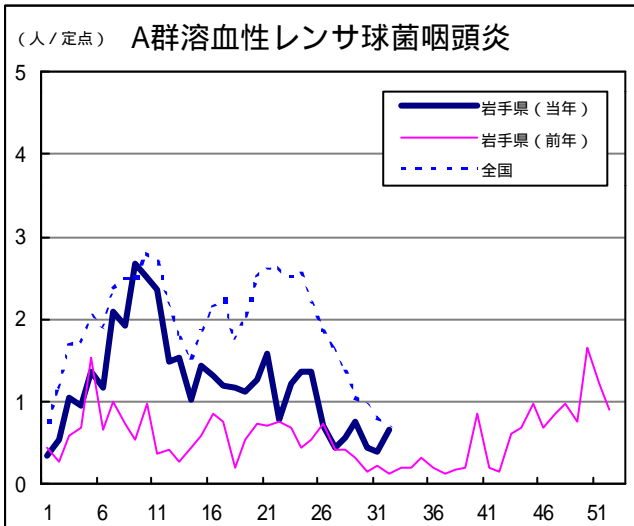
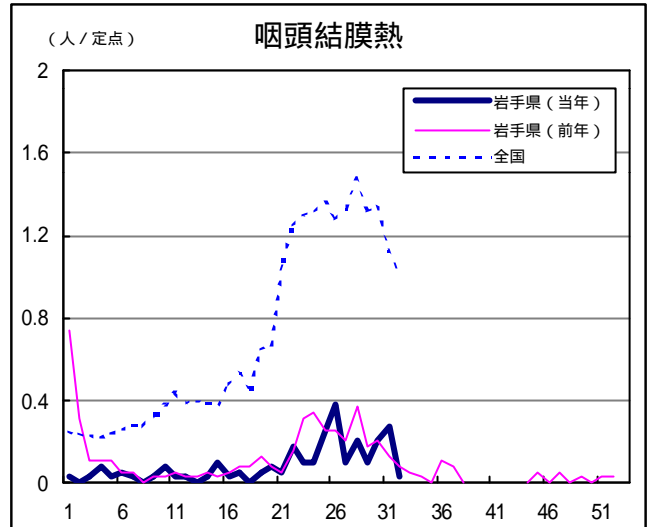
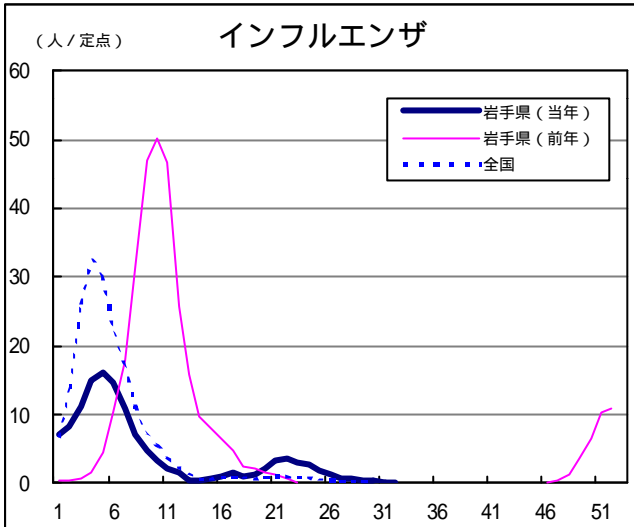
- ・この週には集団感染の情報はありません。

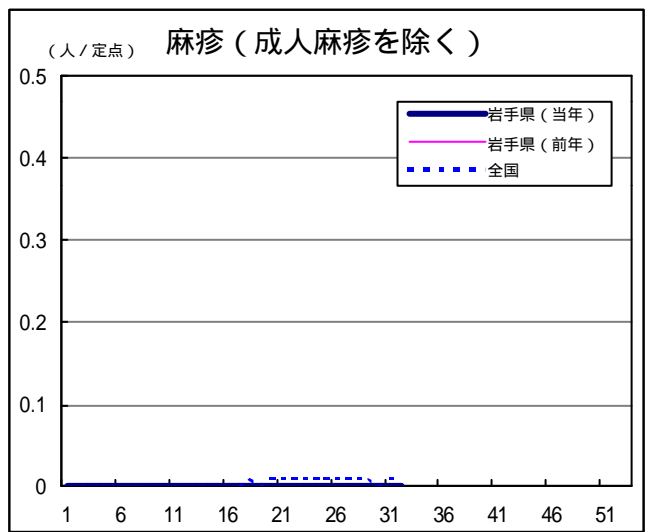
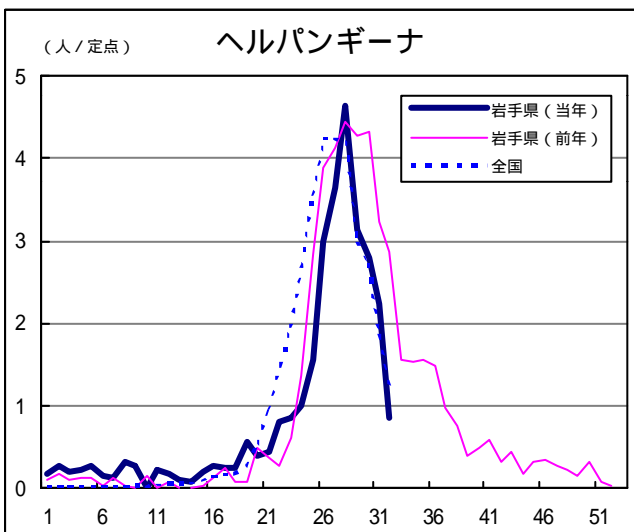
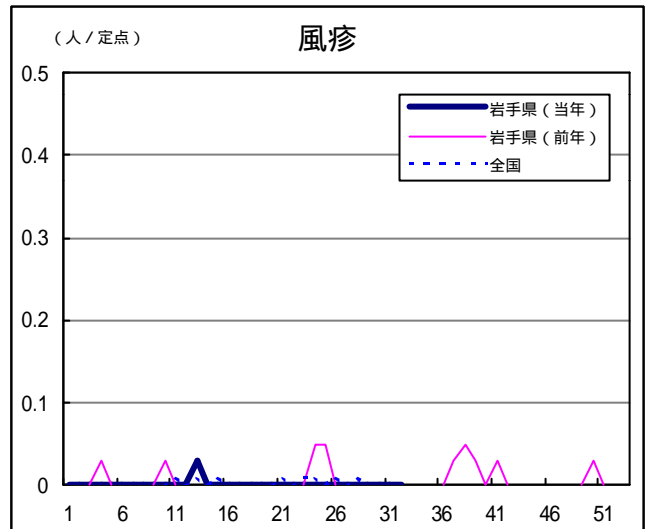
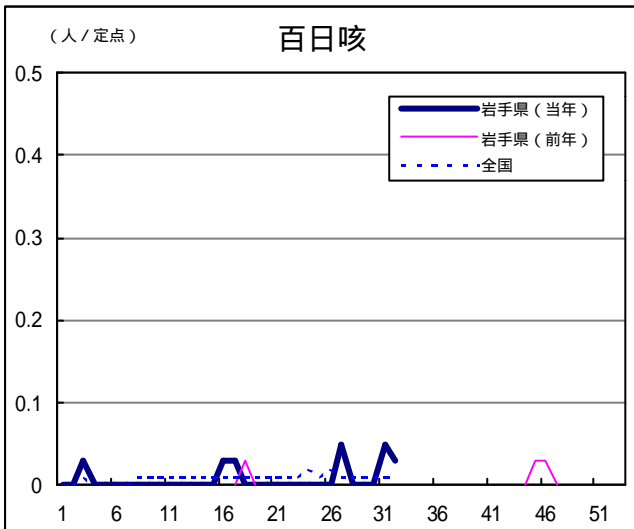
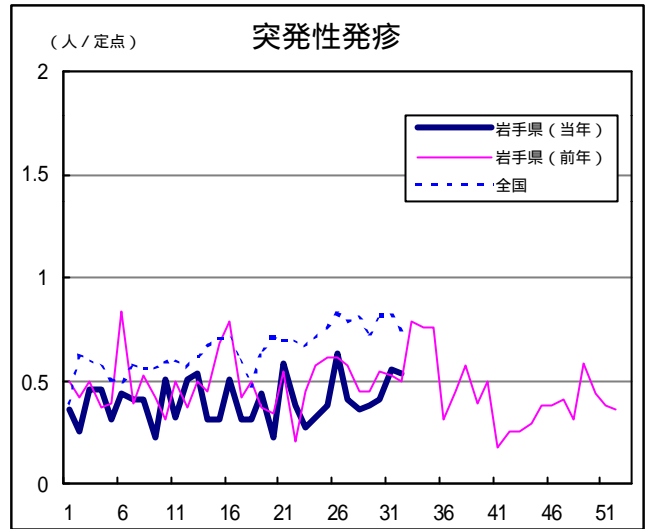
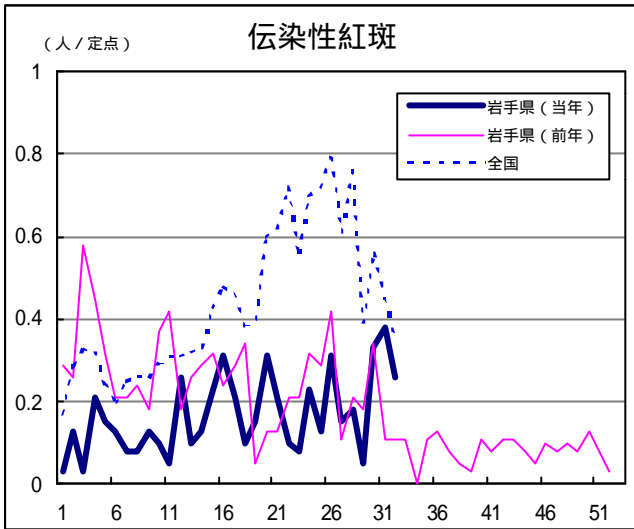
## Q & A

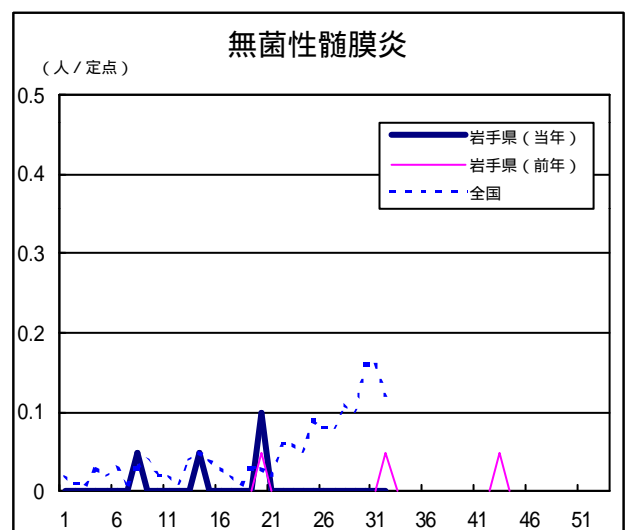
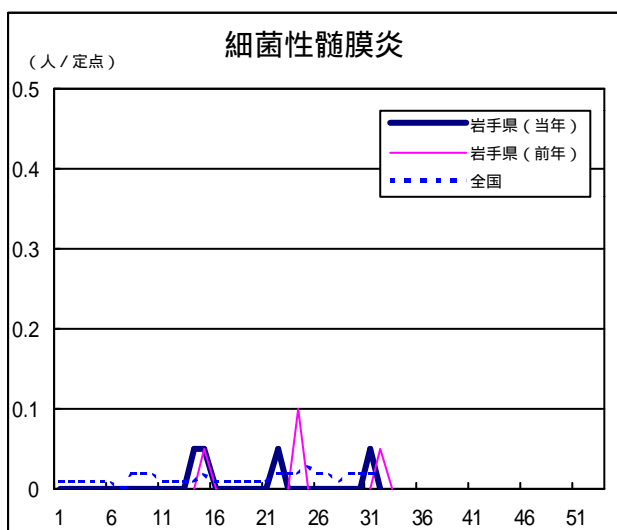
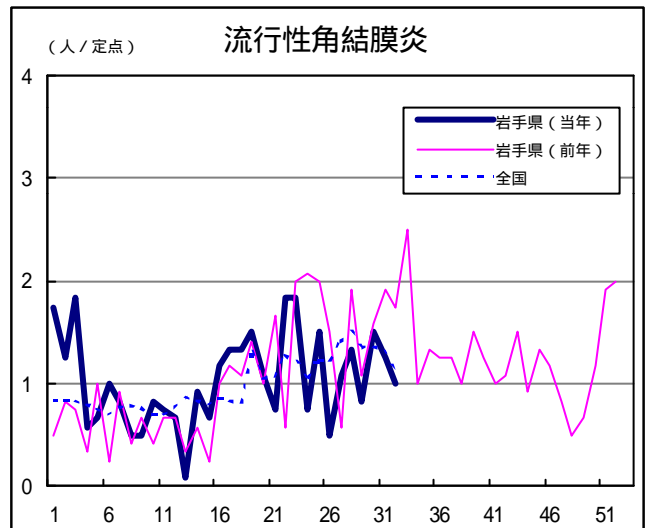
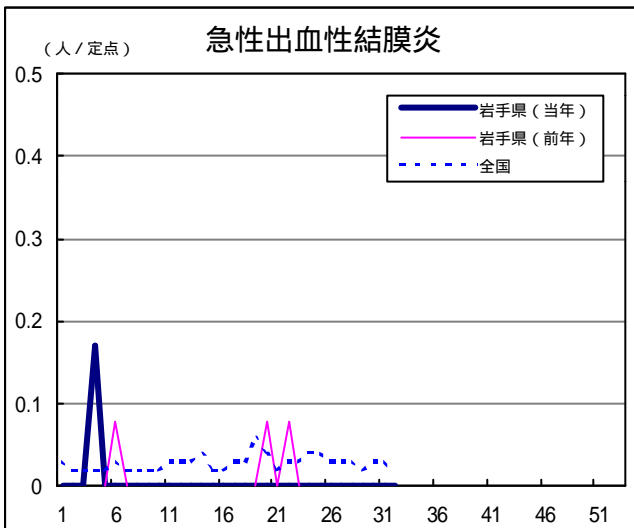
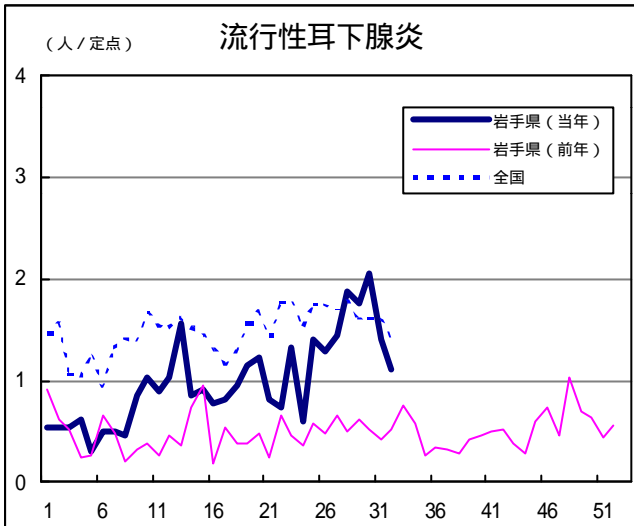
読者の皆様からのご質問にはこの欄でお答えします。

医療機関からの情報や読者の皆様からのご質問は下記の宛先までお寄せください。  
岩手県結核・感染症情報センター（岩手県環境保健研究センター保健科学部内）  
〒020-0852 岩手県盛岡市飯岡新田1-36-1  
TEL:019-656-5669（直通） FAX:019-656-5667  
E-mail: CC0019@pref.iwate.jp

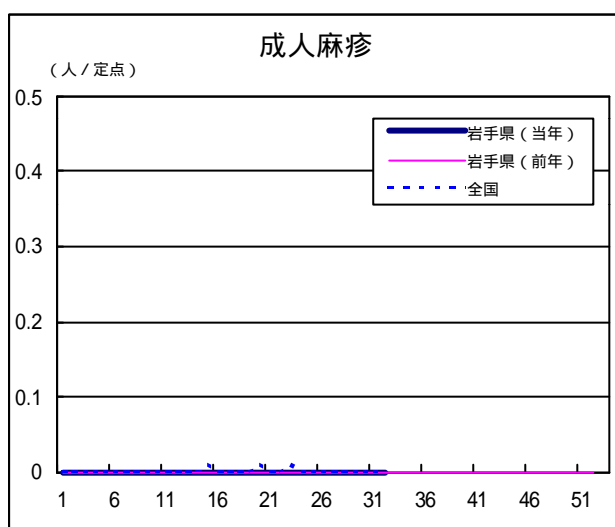
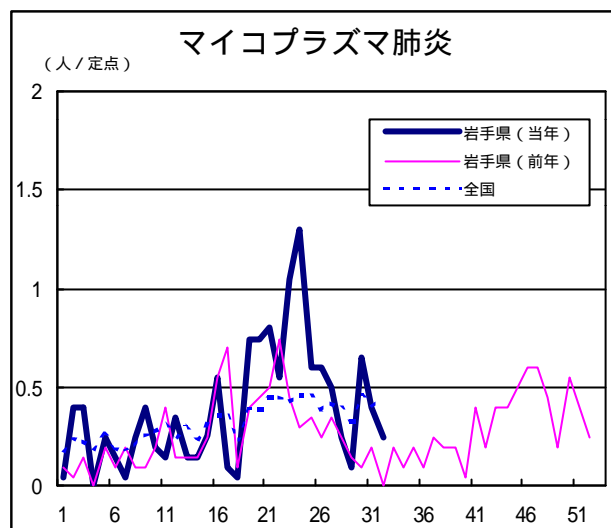
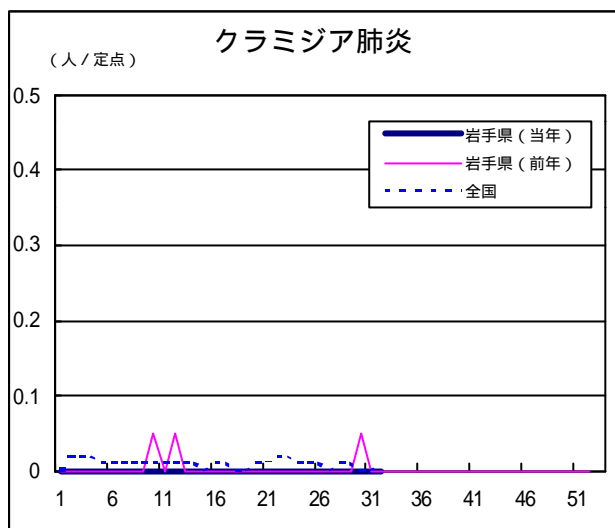
疾病別グラフ（定点あたり患者数の推移）











定点医療機関の数

地区	インフルエンザ	小児科定点	眼科定点	基幹定点
岩手県	63	39	12	20
盛岡	17	11	3	5
花巻	7	4	1	3
北上	5	3	1	2
水沢	7	4	1	2
一関	7	4	1	2
大船渡	6	4	1	1
釜石	3	2	1	1
宮古	5	3	1	1
久慈	3	2	1	1
二戸	3	2	1	2

岩手の感染症情報を毎週メールでお届けする  
**「岩手県感染症情報ウィークリーマガジン」**を配信しています。  
 配信の登録は以下のURLからお願いします。  
<http://www.pref.iwate.jp/~hp1353/kansen/mailmagazine.html>

岩手県感染症週報 平成18年第32週 平成18年8月18日発行  
 監修：岩手県結核・感染症発生動向調査委員会  
 発行：岩手県環境保健研究センター  
 岩手県保健福祉部保健衛生課  
 事務局：岩手県結核・感染症情報センター  
 （岩手県環境保健研究センター保健科学部内）  
 〒020-0852 岩手県盛岡市飯岡新田1-36-1  
 TEL:019-656-5669（直通） FAX:019-656-5667  
 E-mail: CC0019@pref.iwate.jp  
 URL: <http://www.pref.iwate.jp/~hp1353/kansen/>  
 <岩手県結核・感染症情報センター>  
<http://www.pref.iwate.jp/~hp0360/>  
 <岩手県保健福祉部保健衛生課>