

# 岩手県感染症週報

平成18年第22週（5月29日～6月4日）

岩手県結核 感染症情報センター

## 第22週の概要

1類感染症  
2類感染症  
3類感染症 } 患者発生の報告はありませんでした。

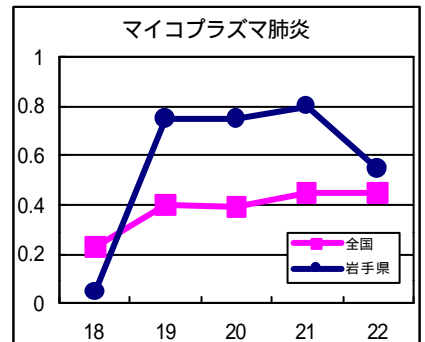
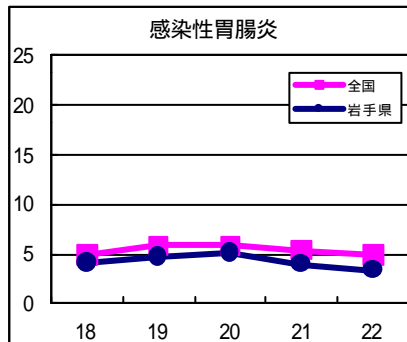
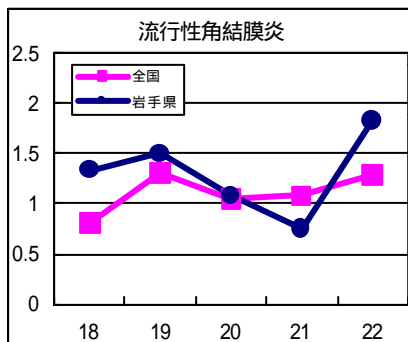
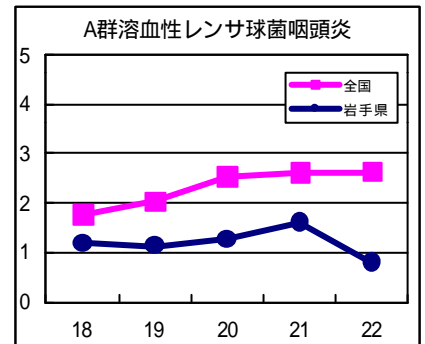
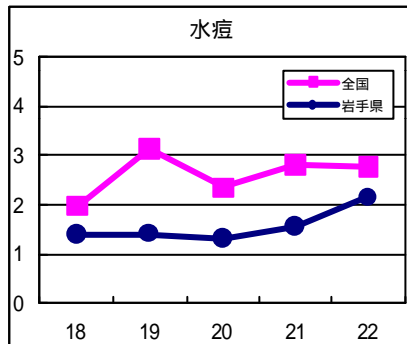
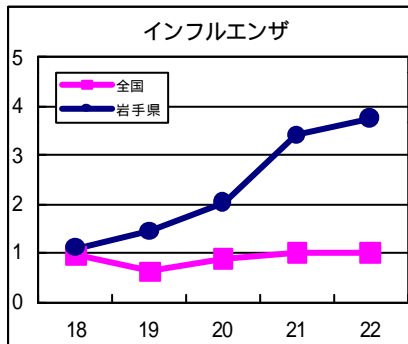
4類感染症  
5類感染症（全数把握対象疾患）  
・患者発生の報告はありませんでした。

### 5類感染症（定点把握対象疾患）

- ・インフルエンザは、久慈地区で大幅に増加し、注意報値（定点あたり患者数10.0人）に達しました。前週に患者数が多かった盛岡地区ではやや減少しました。その他の地区からも患者報告が続き、患者は小学校高学年から高校生に多くなっています。環境保健研究センターで行っているウイルス検査では、4月以降、B型インフルエンザウイルスが検出されています。学校や施設等の集団生活の場では、手洗いやうがい等を励行すると共に、インフルエンザにかかった場合には、早めに医療機関を受診して治療を受けることが重要です。また、咳やくしゃみをする際にはティッシュやハンカチで口元を覆う、あるいはマスクをするなど、周囲へうつさないような配慮が望まれます。
- ・水痘（みずぼうそう）は、二戸地区で患者数が多い状態が続き、定点あたり患者数は10.5人となり、警報値（同7.0人）を超えています。また、この週には花巻地区で患者数が増加しました。
- ・溶レン菌咽頭炎は、前週まで患者数が多い状態が続いていましたが、この週には減少しました。
- ・流行性角結膜炎は、二戸地区で増加しました。

## 最近の注目疾患（定点あたり患者数の過去5週の動き）

（疾患によって目盛りのスケールが違うことに注意）



定点把握対象疾患（過去5週の動き）

（定点あたり患者数）

疾病名	地域	週					流行傾向	
		18	19	20	21	22		
インフルエンザ	岩手県	1.1	1.44	2.03	3.4	3.73	↗	
	全国	0.94	0.61	0.87	1	0.99		
RSウイルス感染症	岩手県	0	0.03	0.03	0	0.03	→	
	全国	0.03	0.04	0.04	0.04	0.03		
咽頭結膜熱	岩手県	0	0.05	0.08	0.05	0.18	↗	
	全国	0.45	0.65	0.67	1.07	1.25		
A群溶血性レンサ球菌咽頭炎	岩手県	1.18	1.13	1.26	1.59	0.79	↘	
	全国	1.76	2.04	2.53	2.61	2.63		
感染性胃腸炎	岩手県	4.13	4.74	5.08	4	3.38	→	
	全国	4.91	5.83	5.88	5.43	4.92		
水痘	岩手県	1.38	1.41	1.31	1.56	2.15	↗	
	全国	1.98	3.15	2.36	2.81	2.79		
手足口病	岩手県	0.03	0.1	0.21	0.15	0.08	→	
	全国	0.16	0.24	0.35	0.51	0.66		
伝染性紅斑	岩手県	0.1	0.15	0.31	0.21	0.1	→	
	全国	0.38	0.4	0.6	0.62	0.72		
突発性発疹	岩手県	0.31	0.44	0.23	0.59	0.38	→	
	全国	0.47	0.65	0.71	0.7	0.7		
百日咳	岩手県	0	0	0	0	0	→	
	全国	0.01	0.01	0.01	0.01	0.01		
風疹	岩手県	0	0	0	0	0	→	
	全国	0	0	0	0.01	0		
ヘルパンギーナ	岩手県	0.26	0.56	0.41	0.46	0.82	→	
	全国	0.18	0.29	0.54	0.96	1.48		
麻疹（成人麻疹を除く）	岩手県	0	0	0	0	0	→	
	全国	0.01	0	0.01	0.01	0.01		
流行性耳下腺炎	岩手県	0.95	1.15	1.23	0.82	0.74	↘	
	全国	1.28	1.56	1.68	1.42	1.77		
急性出血性結膜炎	岩手県	0	0	0	0	0	→	
	全国	0.03	0.06	0.04	0.02	0.03		
流行性角結膜炎	岩手県	1.33	1.5	1.08	0.75	1.83	↗	
	全国	0.81	1.31	1.05	1.08	1.29		
細菌性髄膜炎	岩手県	0	0	0	0	0.05	→	
	全国	0.01	0.01	0.01	0.01	0.02		
無菌性髄膜炎	岩手県	0	0	0.1	0	0	→	
	全国	0.01	0.03	0.03	0.02	0.06		
マイコプラズマ肺炎	岩手県	0.05	0.75	0.75	0.8	0.55	↘	
	全国	0.23	0.4	0.39	0.45	0.45		
クラミジア肺炎（オウム病を除く）	岩手県	0	0	0	0	0	→	
	全国	0	0	0.01	0.01	0.02		
成人麻疹	岩手県	0	0	0	0	0	→	
	全国	0	0	0.01	0	0		

【流行傾向の見方】

- 無印 : ほとんど患者が発生していません
- : 患者が発生しています
- ↗ : 警報値を超えた地区が1～2地区あります
- ↘ : 多くの地区で警報値を超えています

全数把握対象疾患（過去5週の動き）

（患者発生数）

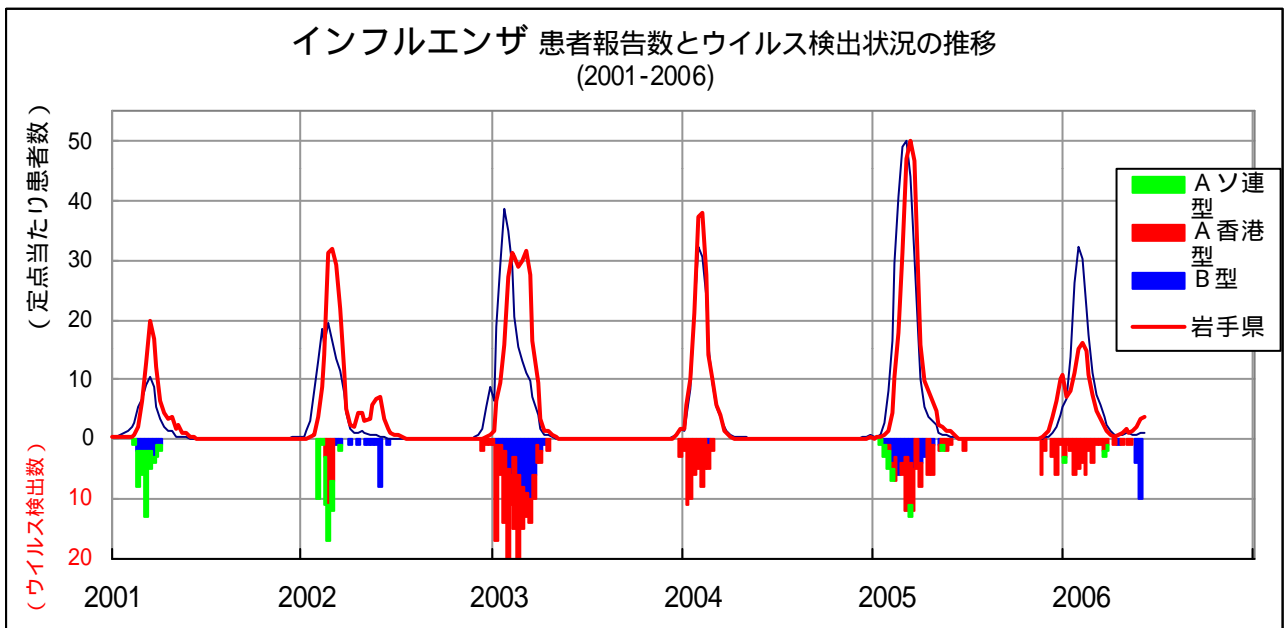
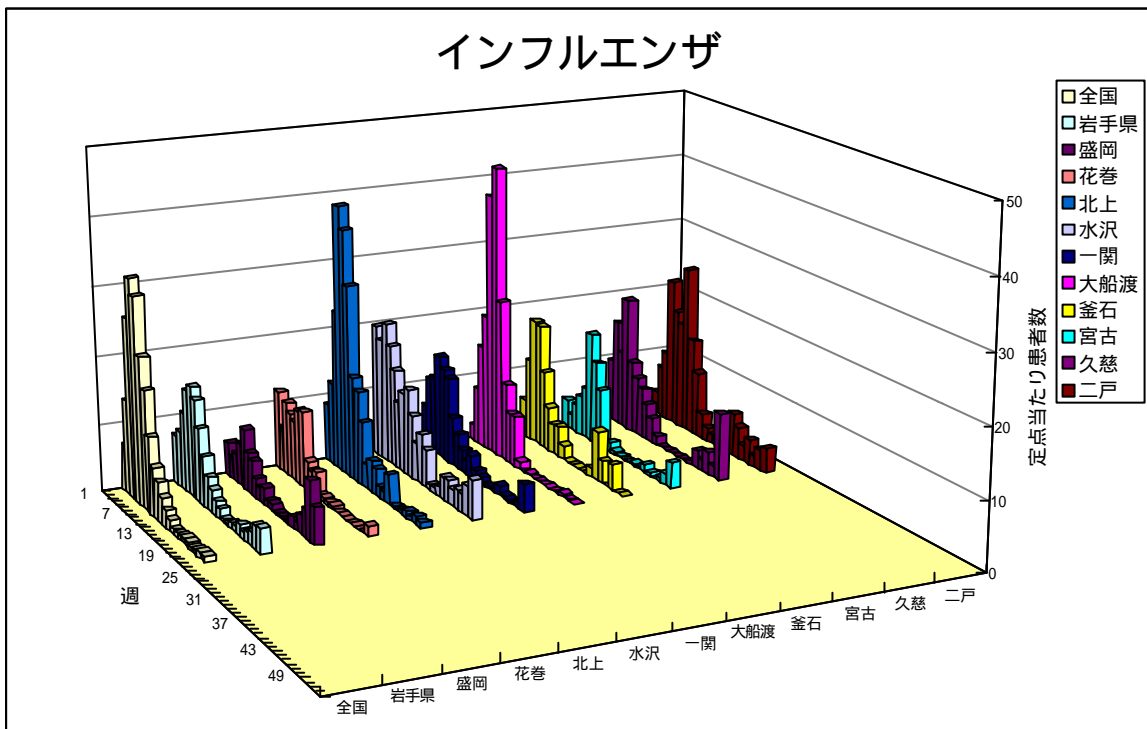
分類	疾病名	岩手県					累計	全国	
		18	19	20	21	22		22	累計
一類 感染症	エボラ出血熱	0	0	0	0	0	0	0	0
	クリミア・コンゴ出血熱	0	0	0	0	0	0	0	0
	重症急性呼吸器症候群	0	0	0	0	0	0	0	0
	痘そう	0	0	0	0	0	0	0	0
	ペスト	0	0	0	0	0	0	0	0
	マールブルグ病	0	0	0	0	0	0	0	0
	ラッサ熱	0	0	0	0	0	0	0	0
二類 感染症	急性灰白髄炎	0	0	0	0	0	0	0	0
	コレラ	0	0	0	0	0	0	1	9
	細菌性赤痢	0	0	0	0	0	0	7	71
	ジフテリア	0	0	0	0	0	0	0	0
	腸チフス	0	0	0	0	0	0	3	25
	パラチフス	0	0	0	0	0	0	1	9
	腸管出血性大腸菌感染症	0	0	0	1	0	1	76	386
四類 感染症	E型肝炎	0	0	0	0	0	0	1	15
	ウエストナイル熱（ウエストナイル脳炎を含む）	0	0	0	0	0	0	0	0
	A型肝炎	0	0	0	0	0	0	7	96
	エキノкокクス症	0	0	0	0	0	0	0	4
	黄熱	0	0	0	0	0	0	0	0
	オウム病	0	0	0	0	0	0	0	3
	回帰熱	0	0	0	0	0	0	0	0
	Q熱	0	0	0	0	0	0	0	0
	狂犬病	0	0	0	0	0	0	0	0
	高病原性鳥インフルエンザ	0	0	0	0	0	0	0	0
	コクシジオイデス症	0	0	0	0	0	0	0	0
	サル痘	0	0	0	0	0	0	0	0
	腎症候性出血熱	0	0	0	0	0	0	0	0
	炭疽	0	0	0	0	0	0	0	0
	つつが虫病	0	0	1	1	0	2	19	63
	デング熱	0	0	0	0	0	0	2	9
	ニパウイルス感染症	0	0	0	0	0	0	0	0
	日本紅斑熱	0	0	0	0	0	0	2	4
	日本脳炎	0	0	0	0	0	0	0	0
	ハンタウイルス肺症候群	0	0	0	0	0	0	0	0
	Bウイルス病	0	0	0	0	0	0	0	0
	ブルセラ症	0	0	0	0	0	0	1	1
	発疹チフス	0	0	0	0	0	0	0	0
	ポツリヌス症	0	0	0	0	0	0	0	1
	マラリア	0	0	0	0	0	0	1	14
	野兔病	0	0	0	0	0	0	0	0
	ライム病	0	0	0	0	0	0	0	0
リッサウイルス感染症	0	0	0	0	0	0	0	0	
レジオネラ症	0	0	0	0	0	0	8	64	
レプトスピラ症	0	0	0	0	0	0	0	0	
五類 感染症	アメーバ赤痢	0	0	0	0	0	1	6	139
	ウイルス性肝炎（A型肝炎及びE型肝炎を除く）	0	0	0	0	0	0	0	0
	急性脳炎（ウエストナイル脳炎及び日本脳炎を除く）	0	0	0	0	0	0	0	0
	クリプトスポリジウム症	0	0	0	0	0	0	0	0
	クロイツフェルト・ヤコブ病	0	0	0	0	0	1	0	0
	劇症型溶血性レンサ球菌感染症	0	0	0	0	0	0	0	0
	後天性免疫不全症候群	0	0	0	0	0	1	0	0
	ジアルジア症	0	0	0	0	0	0	0	0
	髄膜炎性髄膜炎	0	0	0	0	0	0	0	0
	先天性風しん症候群	0	0	0	0	0	0	0	0
	梅毒	0	0	0	0	0	2	0	0
	破傷風	0	0	0	0	0	0	0	0
	バンコマイシン耐性黄色ブドウ球菌感染症	0	0	0	0	0	0	0	0
	バンコマイシン耐性腸球菌感染症	0	0	0	0	0	0	0	0

今注目の感染症

インフルエンザ

今シーズンのインフルエンザは、例年より早く11月上旬より患者が報告され始め、2月上旬をピークに患者数は減少し、3月下旬には定点あたり1.0人以下となった。その後、新学期の始まりと共に、中学校や高校で集団発生による学級閉鎖等の報告が続き、5月以降、患者報告数は定点あたり1.0人を再び超えている。

環境保健研究センターの病原体検査では、11月にA香港型、12月にはAソ連型、4月にはB型インフルエンザウイルスが分離検出されている。4月以降県内では、小学校高学年から高校生を中心に、B型インフルエンザの患者の報告が続いている。



## 病原体検出情報

- ・インフルエンザ患者の咽頭拭い液から A 香港型インフルエンザウイルスを 1 例、B 型インフルエンザウイルスを 14 例分離検出しました。

## 医療機関からの情報

- ・この週には医療機関からの情報はありません。

## 集団感染情報

インフルエンザ様疾患による学校等の閉鎖措置状況

- ・宮古市立新里中学校 在籍数90名 罹患者数47名 うち欠席者17名  
6/8 5校時～6/9 患者からインフルエンザ（B型）が確認されている。

インフルエンザ様疾患による施設閉鎖措置等の状況（6/9まで）

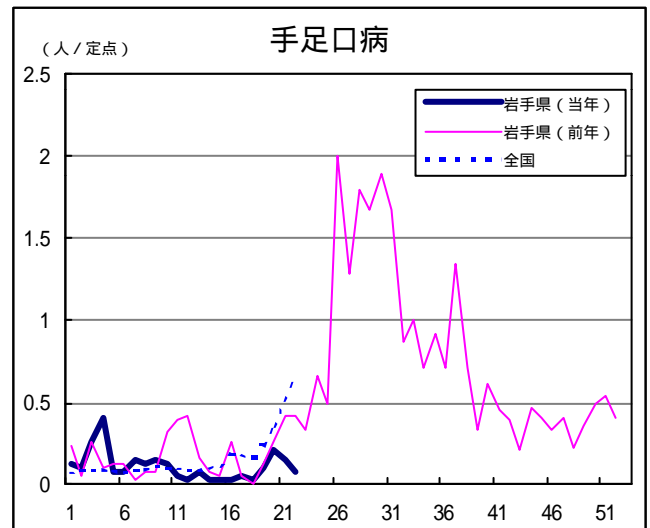
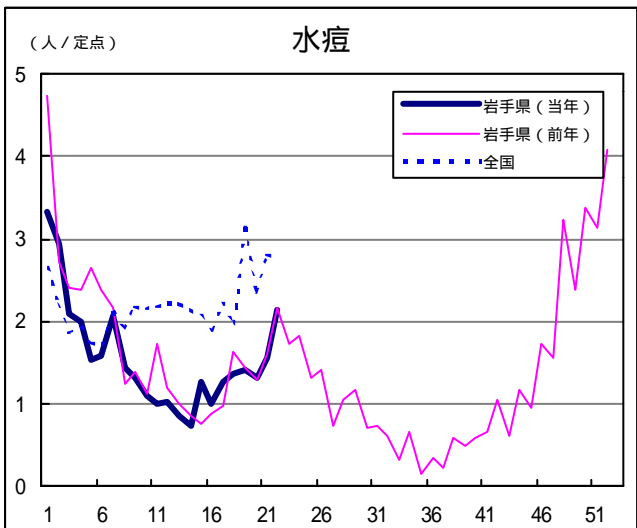
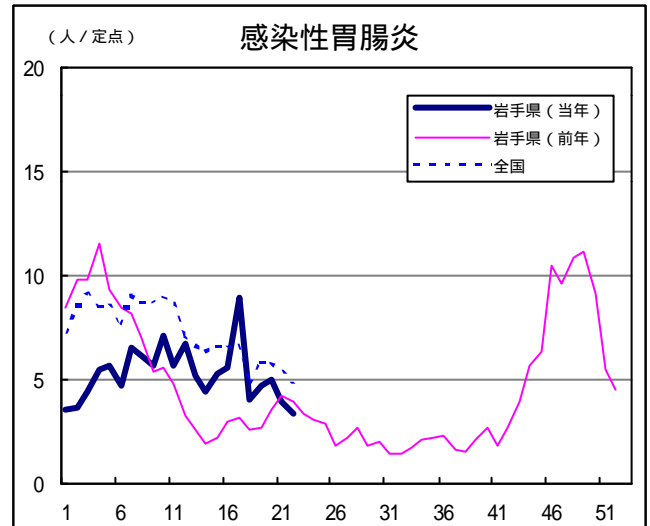
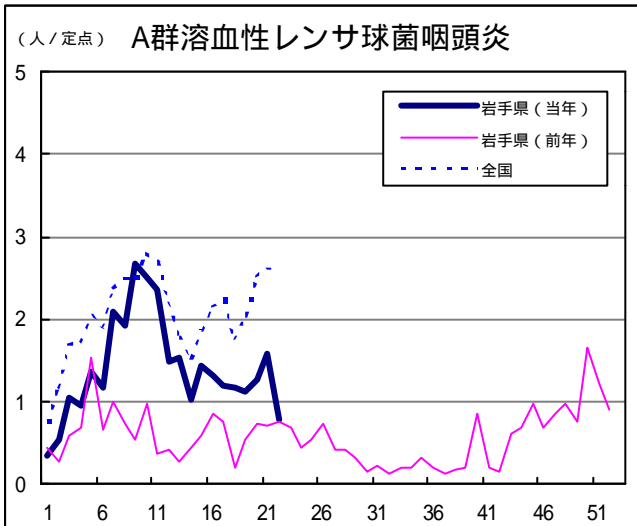
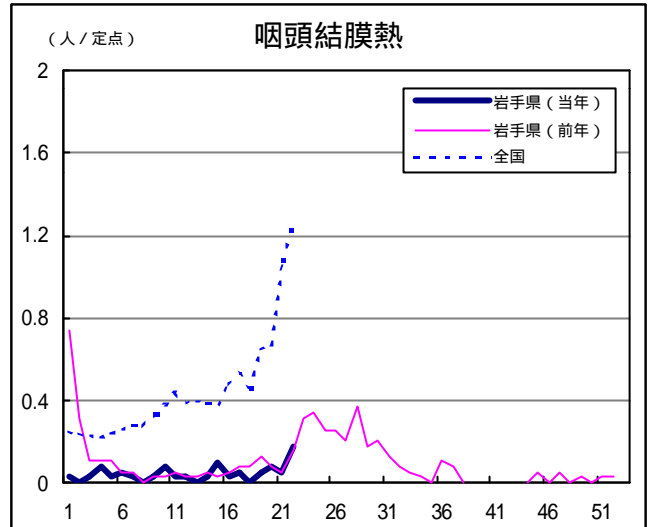
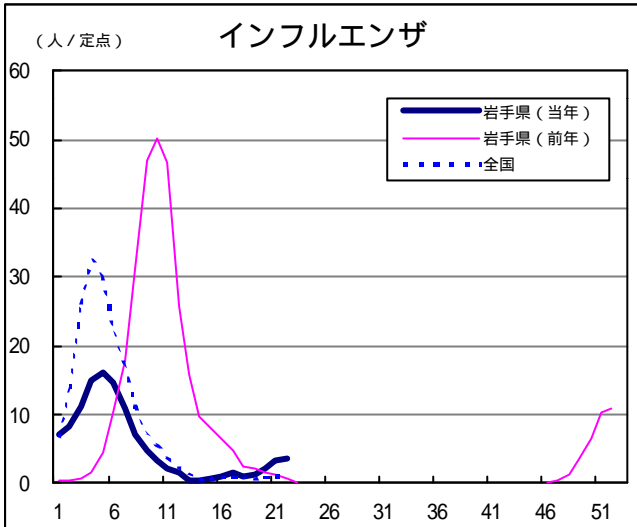
岩手県	盛岡	花巻	北上	奥州	一関	大船渡	釜石	宮古	久慈	二戸
81	34	3	6	5	6	12	1	5	3	6

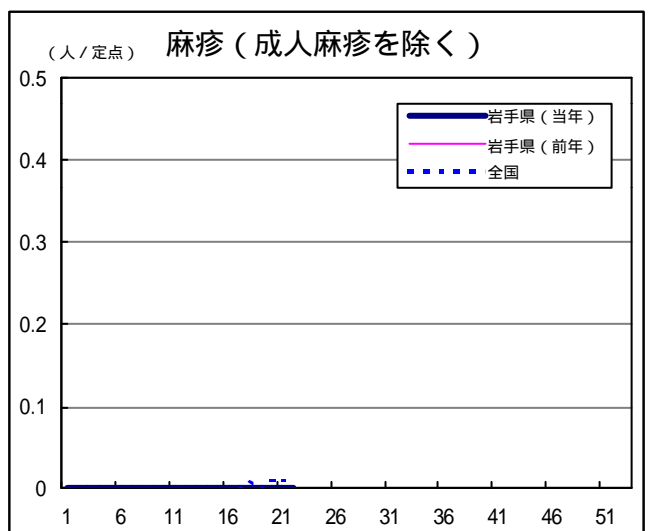
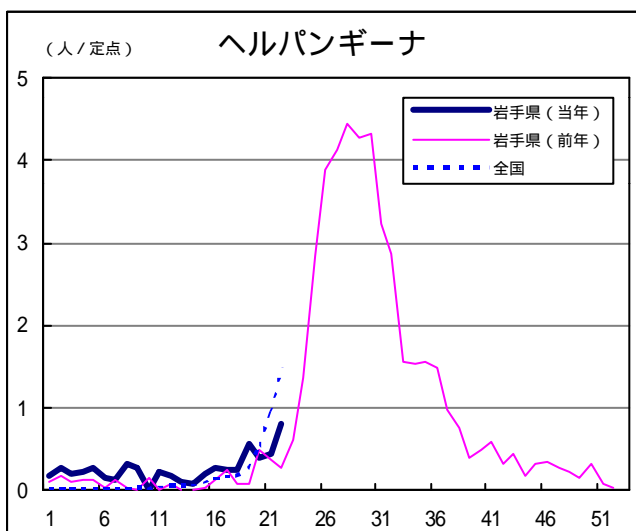
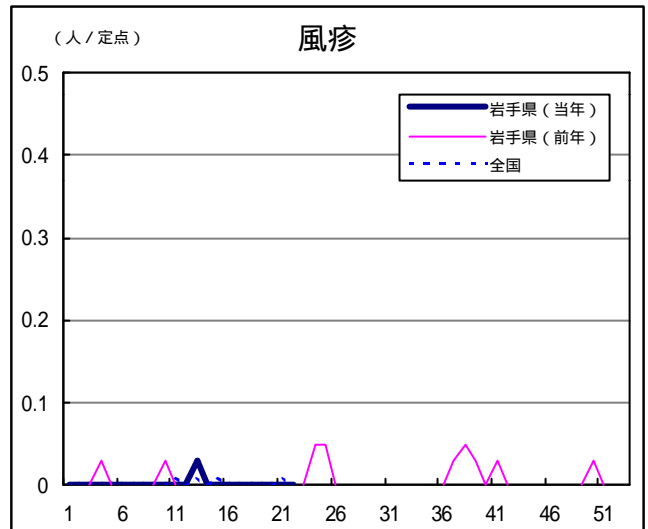
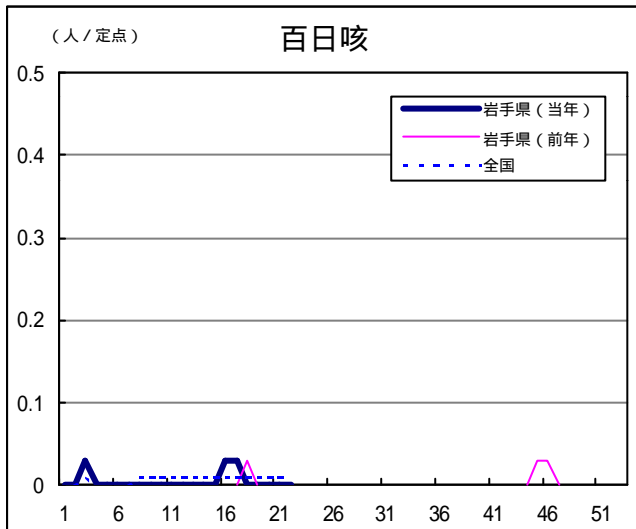
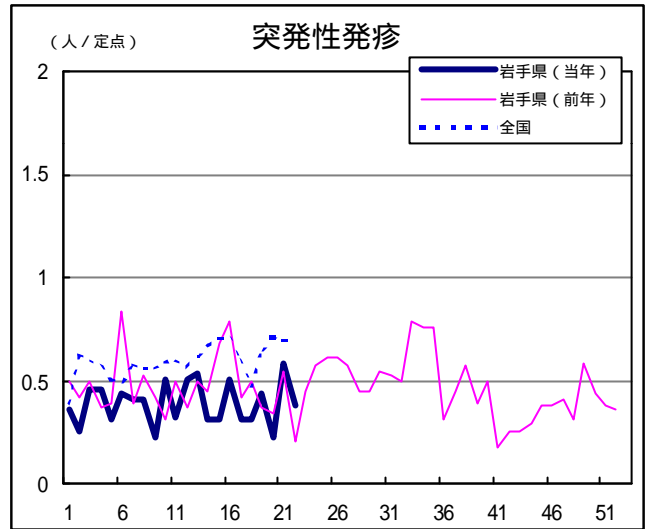
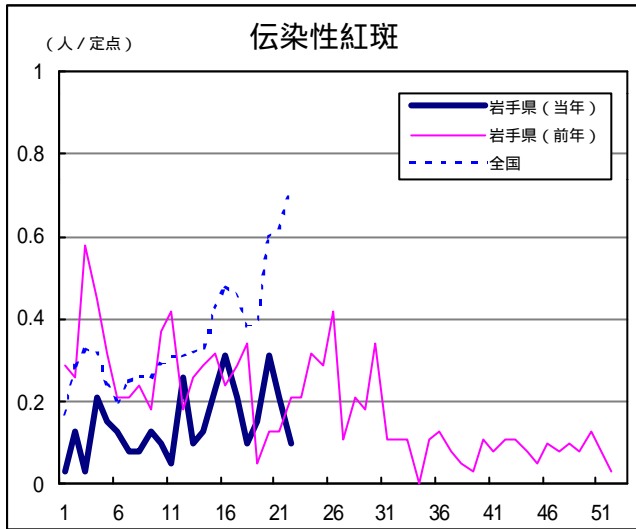
## Q & A

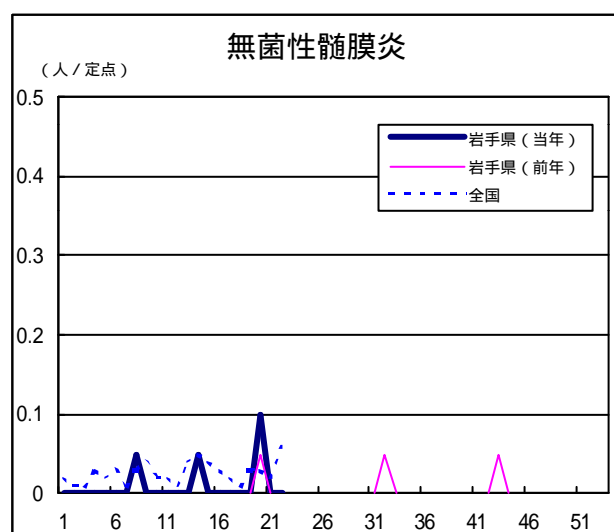
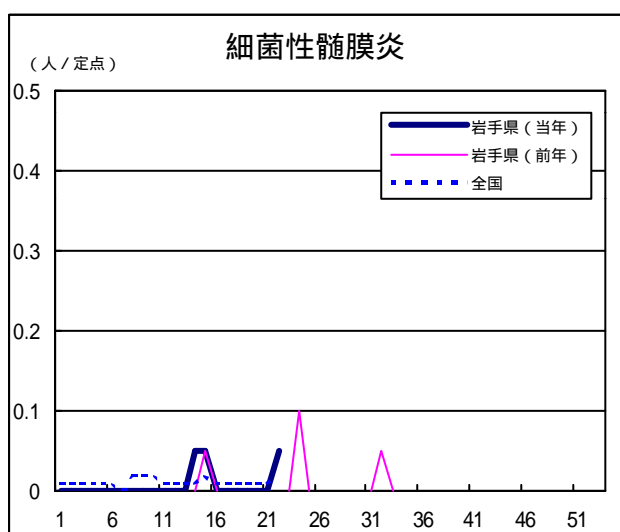
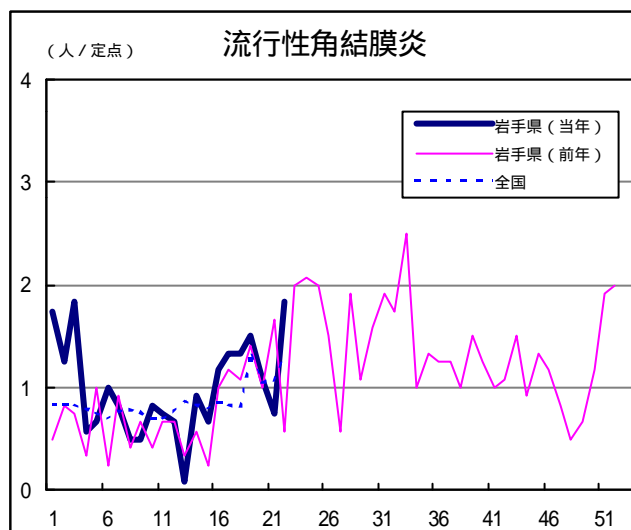
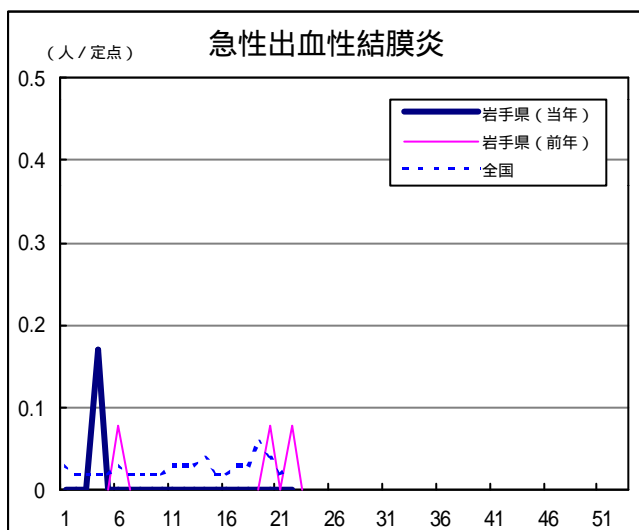
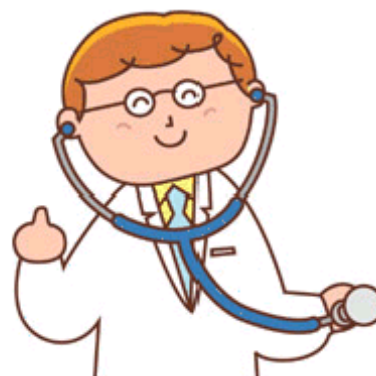
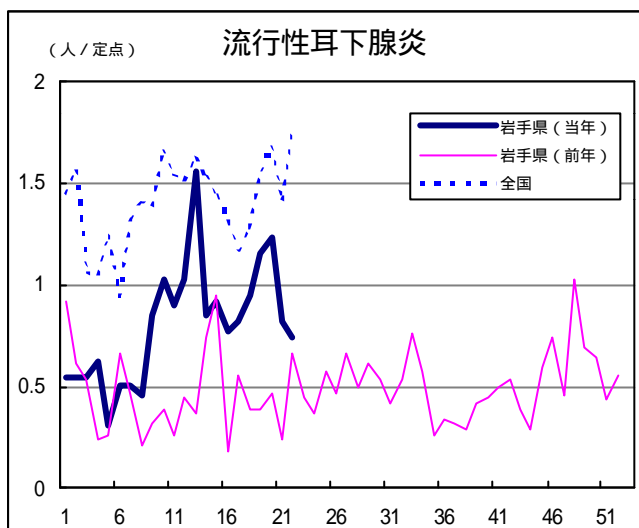
読者の皆様からのご質問にはこの欄でお答えします。

医療機関からの情報や読者の皆様からのご質問は下記の宛先までお寄せください。  
岩手県結核・感染症情報センター（岩手県環境保健研究センター保健科学部内）  
〒020-0852 岩手県盛岡市飯岡新田1-36-1  
TEL:019-656-5669（直通） FAX:019-656-5667  
E-mail: CC0019@pref.iwate.jp

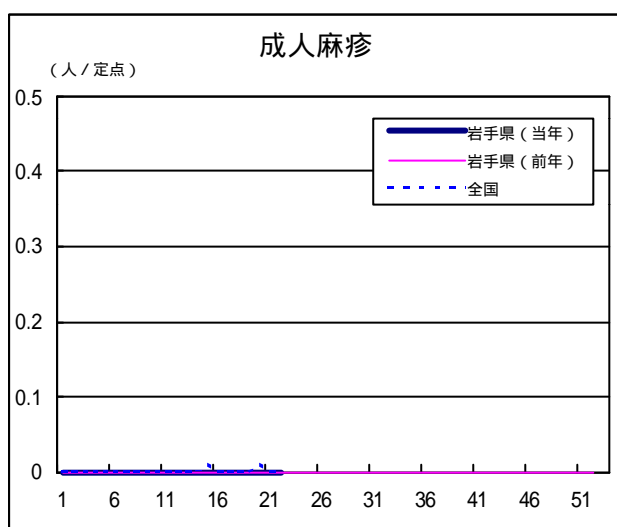
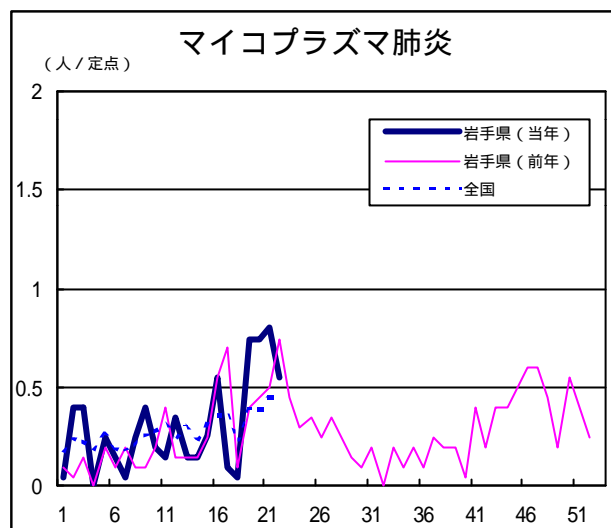
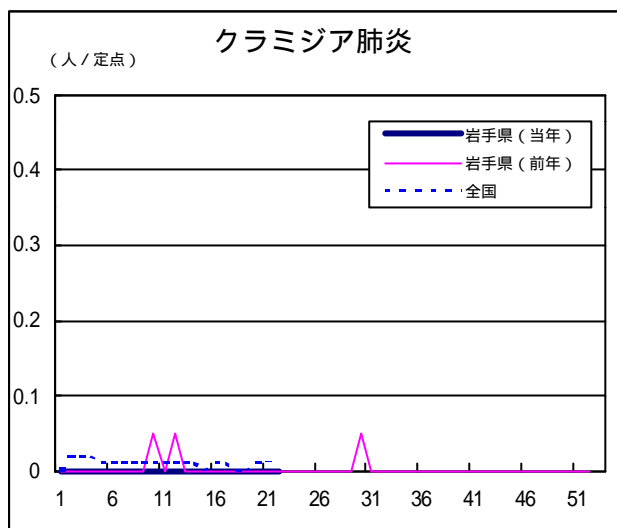
疾病別グラフ（定点あたり患者数の推移）











定点医療機関の数

地区	インフルエンザ	小児科定点	眼科定点	基幹定点
岩手県	63	39	12	20
盛岡	17	11	3	5
花巻	7	4	1	3
北上	5	3	1	2
水沢	7	4	1	2
一関	7	4	1	2
大船渡	6	4	1	1
釜石	3	2	1	1
宮古	5	3	1	1
久慈	3	2	1	1
二戸	3	2	1	2

岩手の感染症情報を毎週メールでお届けする  
**「岩手県感染症情報ウィークリーマガジン」**を配信しています。  
 配信の登録は以下のURLからお願いします。  
<http://www.pref.iwate.jp/~hp1353/kansen/mailmagazine.html>

岩手県感染症週報 平成18年第22週 平成18年6月9日発行  
 監修：岩手県結核・感染症発生動向調査委員会  
 発行：岩手県環境保健研究センター  
 岩手県保健福祉部保健衛生課  
 事務局：岩手県結核・感染症情報センター  
 （岩手県環境保健研究センター保健科学部内）  
 〒020-0852 岩手県盛岡市飯岡新田1-36-1  
 TEL:019-656-5669（直通） FAX:019-656-5667  
 E-mail: CC0019@pref.iwate.jp  
 URL: <http://www.pref.iwate.jp/~hp1353/kansen/>  
 <岩手県結核・感染症情報センター>  
<http://www.pref.iwate.jp/~hp0360/>  
 <岩手県保健福祉部保健衛生課>