

岩手県感染症週報

平成18年第週（1月16日～1月22日）

岩手県結核・感染症情報センター

第3週の概要

- 1類感染症
- 2類感染症
- 3類感染症
- 4類感染症

・患者発生の報告はありませんでした。

5類感染症（全数把握対象疾患）

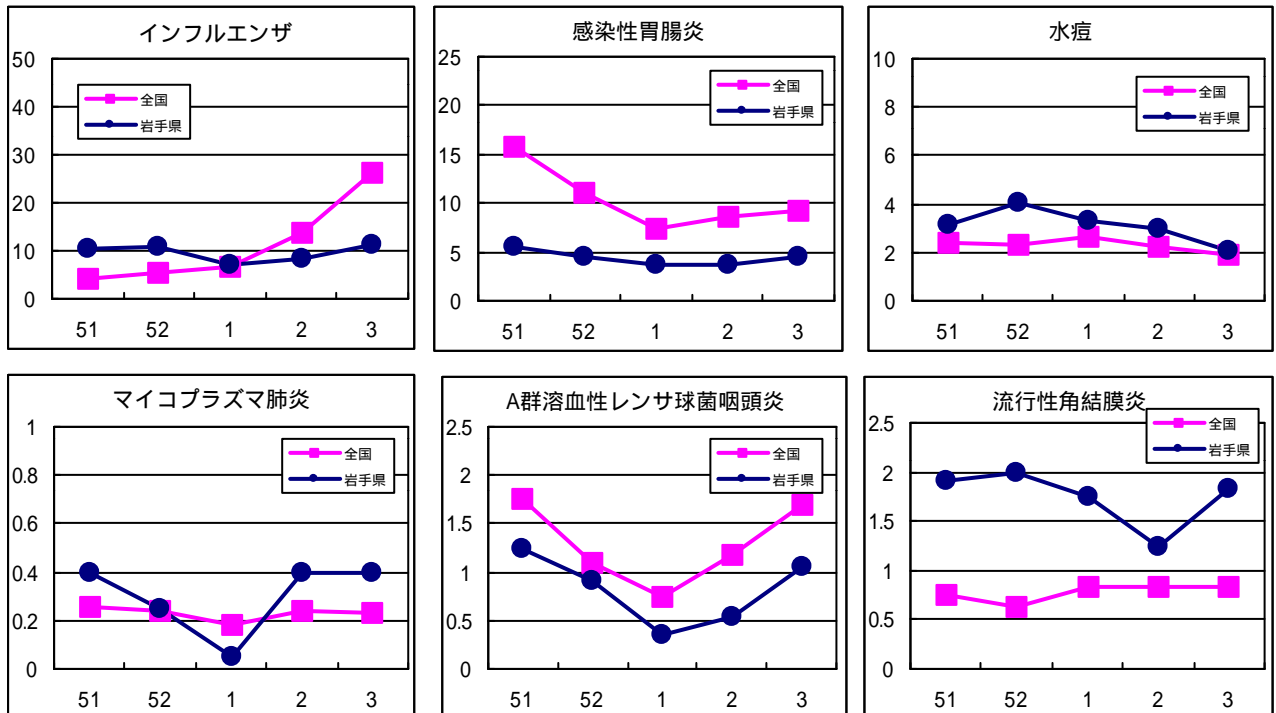
- ・梅毒の報告が1例ありました。患者は50歳代の女性です。

5類感染症（定点把握対象疾患）

- ・インフルエンザは、本格的な流行シーズンを迎えました。この週には盛岡、宮古地区を除いた県内各地区で注意報値（定点あたり患者数10.0人）を超えています。この週にもっとも患者数が多い地区は北上地区（同患者数23.4人）、次いで水沢地区（同患者数20.7人）です。3学期開始後、県内各地から学級閉鎖等の報告が相次いでおり、集団生活の場では十分な感染予防対策が必要です。これまで全国で確認されているインフルエンザウイルスは、A香港型が8割、Aソ連型がほぼ2割を占め、昨シーズン流行の主流を占めたB型はごく少数にとどまっています。今後、インフルエンザは流行のピークに向けてさらに拡大するものとみられ、より一層の注意が必要です。
- ・感染性胃腸炎は、この週にはやや増加しています。この週に患者が多い地区は花巻、北上、水沢の県南内陸地域です。環境保健研究センターの病原体検査では、患者の便からノロウイルスとA群ロタウイルスが検出されています。ノロウイルスは、症状が治まった後も2週間程度便とともに排出されるので注意が必要です。
- ・溶レン菌咽頭炎は、花巻、釜石地区で増加傾向にあります。

最近の注目疾患（定点あたり患者数の過去5週の動き）

（疾患によって目盛りのスケールが違うことに注意）



定点把握対象疾患（過去5週の動き）

（定点あたり患者数）

疾病名	地域	週					流行傾向	
		51	52	1	2	3		
インフルエンザ	岩手県	10.24	10.86	7.14	8.14	11.21	↗	
	全国	4	5.34	6.82	13.88	26.21		
咽頭結膜熱	岩手県	0.03	0.03	0.03	0	0.03	→	
	全国	0.41	0.35	0.25	0.24	0.23		
A群溶血性レンサ球菌咽頭炎	岩手県	1.23	0.9	0.36	0.54	1.05	↗	
	全国	1.75	1.1	0.74	1.17	1.69		
感染性胃腸炎	岩手県	5.51	4.59	3.64	3.67	4.46	→	
	全国	15.87	11.15	7.28	8.56	9.18		
水痘	岩手県	3.15	4.08	3.33	2.95	2.1	↘	
	全国	2.36	2.3	2.66	2.21	1.86		
手足口病	岩手県	0.54	0.41	0.13	0.1	0.26	→	
	全国	0.17	0.11	0.07	0.08	0.08		
伝染性紅斑	岩手県	0.08	0.03	0.03	0.13	0.03	→	
	全国	0.18	0.15	0.17	0.29	0.33		
突発性発疹	岩手県	0.38	0.36	0.36	0.26	0.46	→	
	全国	0.55	0.44	0.39	0.63	0.6		
百日咳	岩手県	0	0	0	0	0.03	→	
	全国	0.01	0.01	0	0	0.01		
風疹	岩手県	0	0	0	0	0	→	
	全国	0	0	0	0	0		
ヘルパンギーナ	岩手県	0.08	0.05	0.18	0.28	0.21	→	
	全国	0.04	0.03	0.02	0.02	0.03		
麻疹（成人麻疹を除く）	岩手県	0	0	0	0	0	→	
	全国	0	0	0	0	0		
流行性耳下腺炎	岩手県	0.44	0.56	0.54	0.54	0.54	→	
	全国	1.55	1.23	1.45	1.56	1.06		
急性出血性結膜炎	岩手県	0	0	0	0	0	→	
	全国	0.02	0.02	0.03	0.02	0.02		
流行性角結膜炎	岩手県	1.92	2	1.75	1.25	1.83	→	
	全国	0.75	0.62	0.83	0.84	0.83		
RSウイルス感染症（患者報告数）	岩手県	0	0	0	0	0	→	
	全国	1563	1263	984				
細菌性髄膜炎	岩手県	0	0	0	0	0	→	
	全国	0.01	0.01	0.01	0.01	0.01		
無菌性髄膜炎	岩手県	0	0	0	0	0	→	
	全国	0.01	0.02	0.02	0.01	0.01		
マイコプラズマ肺炎	岩手県	0.4	0.25	0.05	0.4	0.4	→	
	全国	0.26	0.24	0.18	0.24	0.23		
クラミジア肺炎（オウム病を除く）	岩手県	0	0	0	0	0	→	
	全国	0.02	0.02	0	0.02	0.02		
成人麻疹	岩手県	0	0	0	0	0	→	
	全国	0	0	0	0	0		

【流行傾向の見方】

- 無印 : ほとんど患者が発生していません
- : 患者が発生しています
- ↗ : 警報値を超えた地区が1～2地区あります
- ↘ : 多くの地区で警報値を超えています

全数把握対象疾患（過去5週の動き）									（患者発生数）	
分類	疾病名	岩手県					全国			
		(週)	51	52	1	2	3	累計	3	累計
一類 感染症	エボラ出血熱	0	0	0	0	0	0	0	0	0
	クリミア・コンゴ出血熱	0	0	0	0	0	0	0	0	0
	ペスト	0	0	0	0	0	0	0	0	0
	マールブルグ病	0	0	0	0	0	0	0	0	0
	ラッサ熱	0	0	0	0	0	0	0	0	0
二類 感染症	コレラ	0	0	0	0	0	0	1	3	
	細菌性赤痢	4	0	0	0	0	0	11	28	
	腸チフス	0	0	0	0	0	0	3	4	
	パラチフス	0	0	0	0	0	0	0	0	
	急性灰白髄炎	0	0	0	0	0	0	0	0	
	ジフテリア	0	0	0	0	0	0	0	0	
三類	腸管出血性大腸菌感染症	0	0	0	0	0	0	15	36	
四、 五類 感染症	アメーバ赤痢	0	0	0	0	0	0	3	14	
	エキノкокクス症	0	0	0	0	0	0	4	4	
	黄熱	0	0	0	0	0	0	0	0	
	オウム病	0	0	0	0	0	0	0	2	
	回帰熱	0	0	0	0	0	0	0	0	
	急性ウイルス性肝炎	0	0	0	0	0	0	2	6	
	Q熱	0	0	0	0	0	0	0	0	
	狂犬病	0	0	0	0	0	0	0	0	
	クリプトスポリジウム症	0	0	0	0	0	0	0	0	
	クロイツフェルト・ヤコブ病	0	0	0	0	0	0	3	6	
	劇症型溶血性レンサ球菌感染症	0	0	0	0	0	0	1	4	
	後天性免疫不全症候群	0	0	1	0	0	1	7	35	
	コクシジオイデス症	0	0	0	0	0	0	0	0	
	ジアルジア症	0	0	0	0	0	0	2	7	
	腎症候性出血熱	0	0	0	0	0	0	0	0	
	髄膜炎菌性髄膜炎	0	0	0	0	0	0	0	1	
	先天性風疹症候群	0	0	0	0	0	0	0	0	
	炭疽	0	0	0	0	0	0	0	0	
	ツツガムシ病	0	0	0	0	0	0	1	2	
	デング熱	0	0	0	0	0	0	2	2	
	日本紅斑熱	0	0	0	0	0	0	0	0	
	日本脳炎	0	0	0	0	0	0	0	0	
	乳児ボツリヌス症	0	0	0	0	0	0	0	0	
	梅毒	0	0	0	0	1	1	5	16	
	破傷風	0	0	0	0	0	0	0	2	
	バンコマイシン耐性腸球菌感染症	0	0	0	0	0	0	0	0	
	ハンタウイルス肺症候群	0	0	0	0	0	0	0	0	
	Bウイルス病	0	0	0	0	0	0	0	0	
	ブルセラ症	0	0	0	0	0	0	0	0	
	発疹チフス	0	0	0	0	0	0	0	0	
	マラリア	0	0	0	0	0	0	1	3	
	ライム病	0	0	0	0	0	0	0	0	
	レジオネラ症	0	0	0	0	0	0	3	12	
ウエストナイル熱	0	0	0	0	0	0	0	0		

昨年11月5日に感染症法が改正されたことに伴い、調査対象疾患が一部改正されましたが、本週報では当面の間、改正前の分類による情報をお届けしております。
できるだけ早い時期に、新しい分類による情報をお届けできるよう準備していますので、ご了承ください。

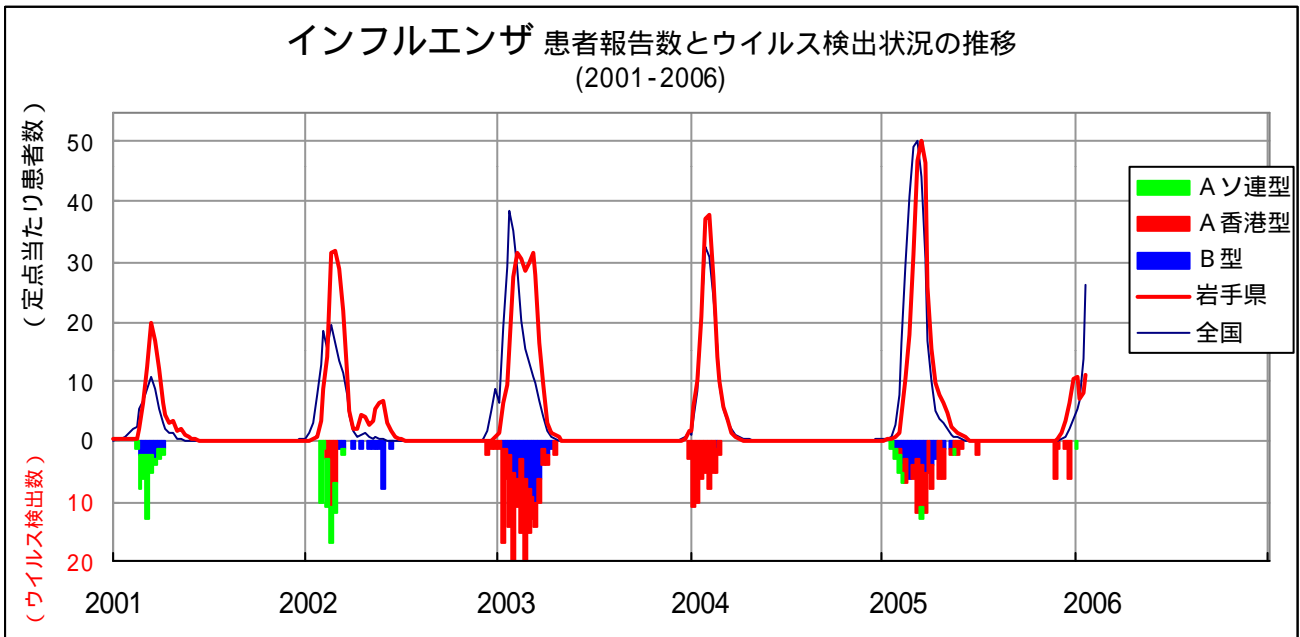
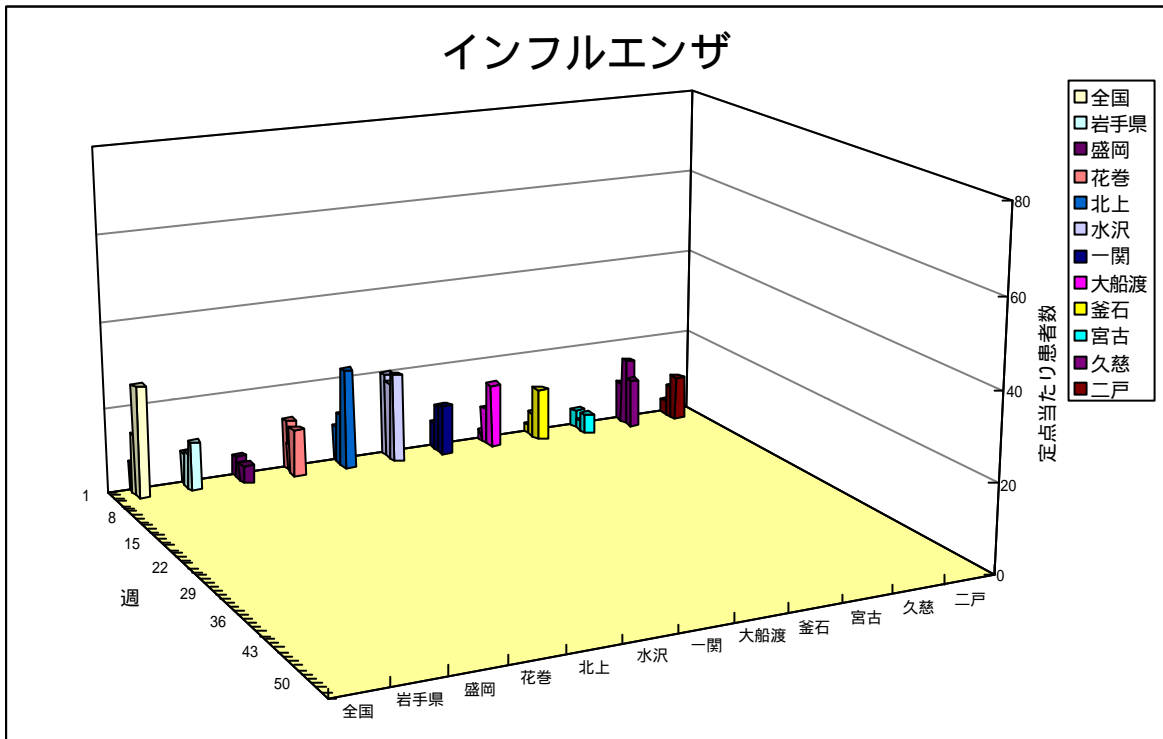
今注目の感染症

インフルエンザ

インフルエンザは、例年、12月頃から患者数が増え始め、2～3月が流行のピークであるが、今シーズンは、盛岡地区では、11月に集団感染による学校閉鎖措置がとられた小学校もあり、例年よりも早い流行状況となっている。

年末年始休などで、一時は患者数が減少したが、1月中旬からは学校などで3学期が始まることもあり、さらに患者は増加することが予想される。

環境保健研究センターの病原体検査では、11月にA香港型、12月にはAソ連型インフルエンザウイルスが分離検出されている。



病原体検出情報

- ・この週に検出した病原体はありません。

医療機関からの情報

- ・この週には医療機関からの情報はありません。

集団感染情報

インフルエンザ様疾患による施設閉鎖措置等の状況（1/26まで）

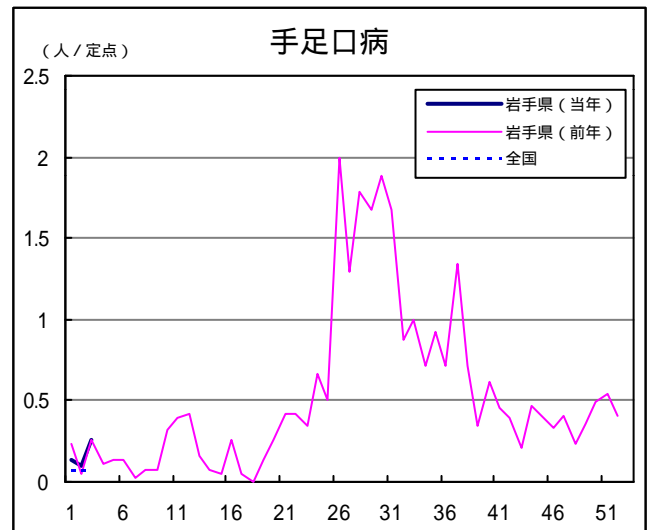
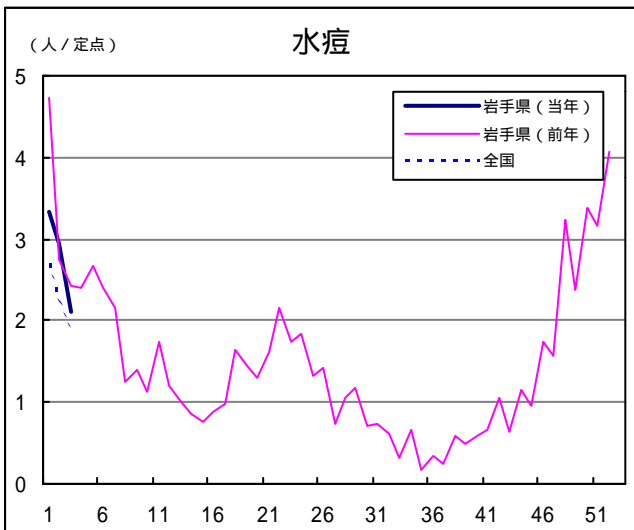
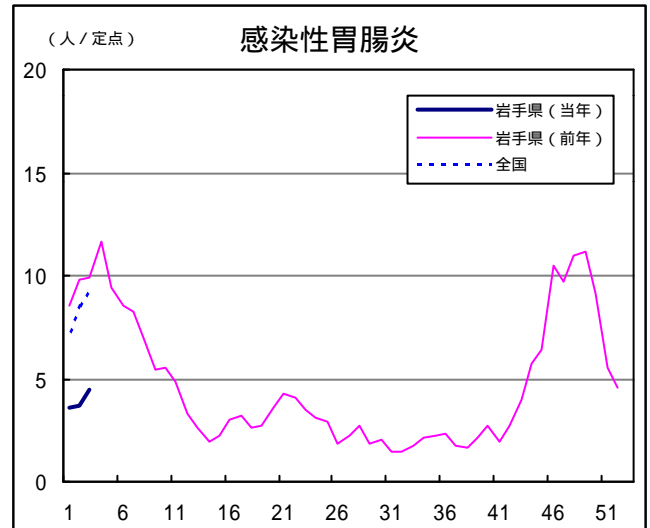
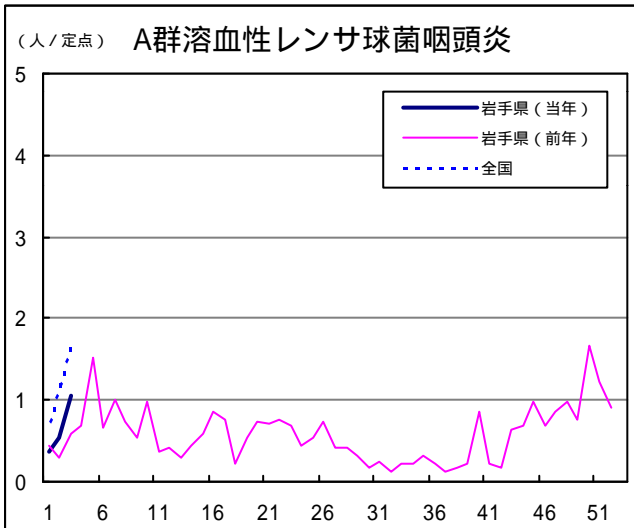
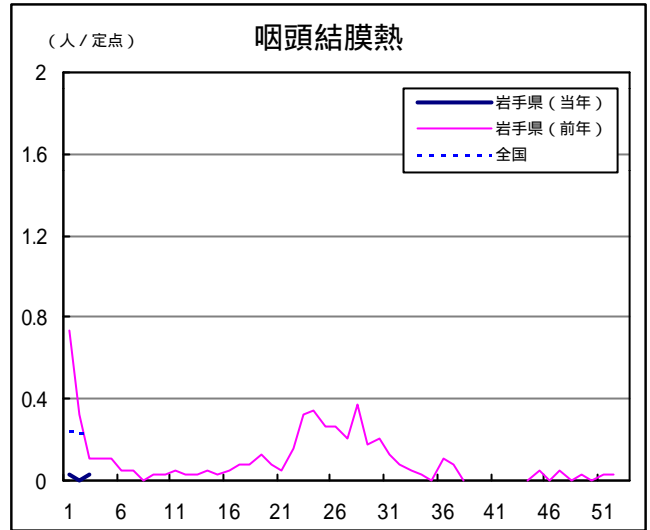
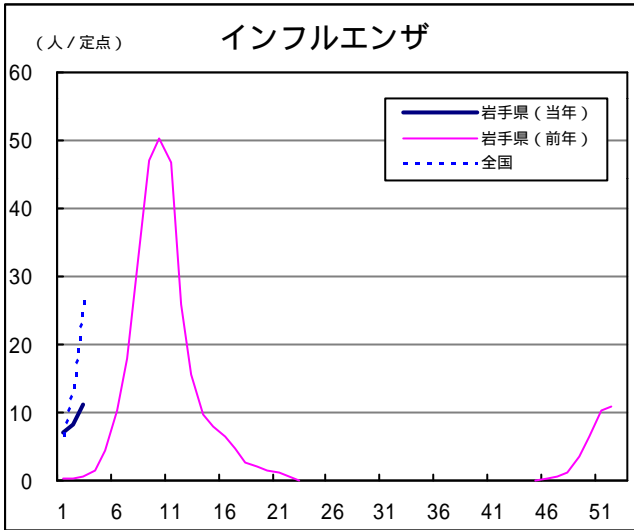
岩手県	盛岡	花巻	北上	水沢	一関	大船渡	釜石	宮古	久慈	二戸
26	13	3	2	1	3	3	0	0	1	0

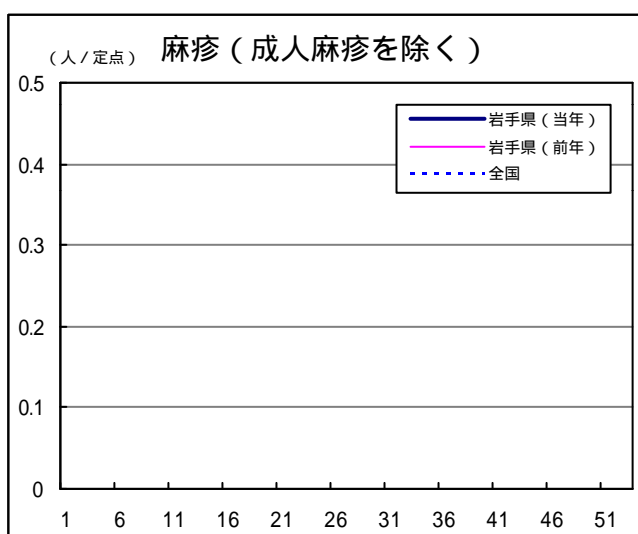
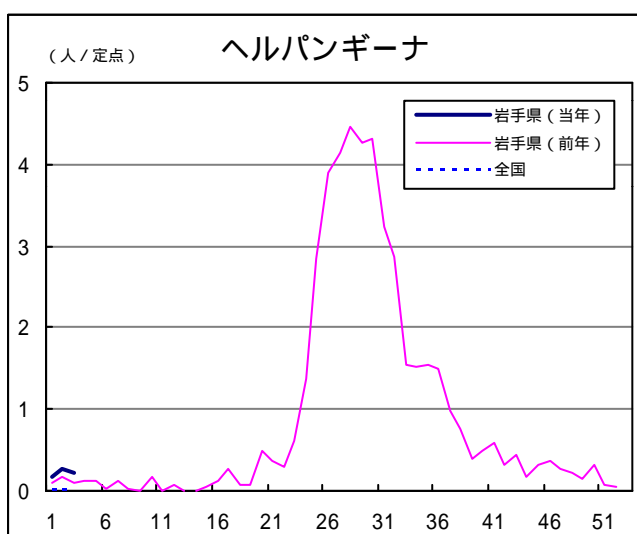
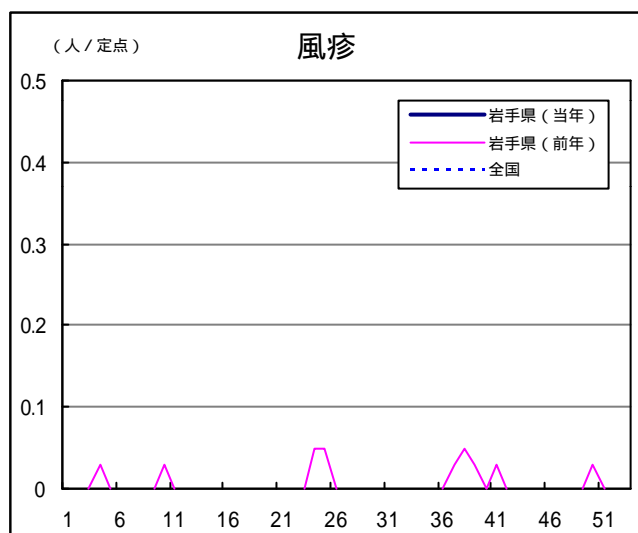
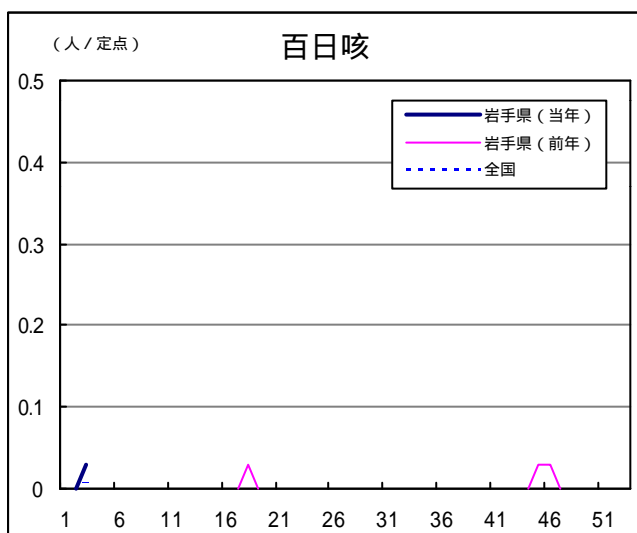
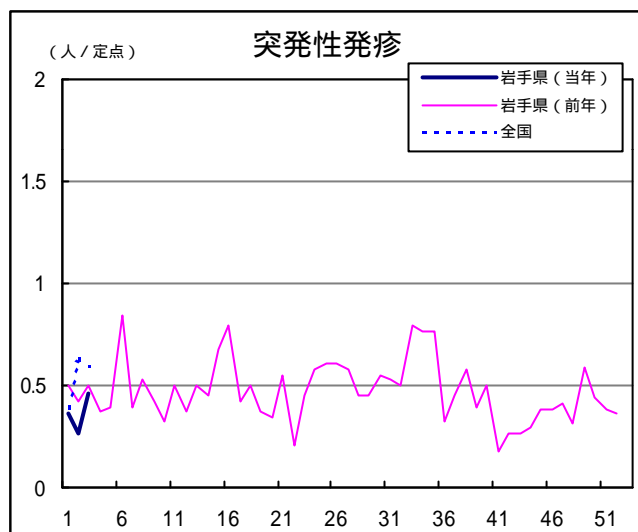
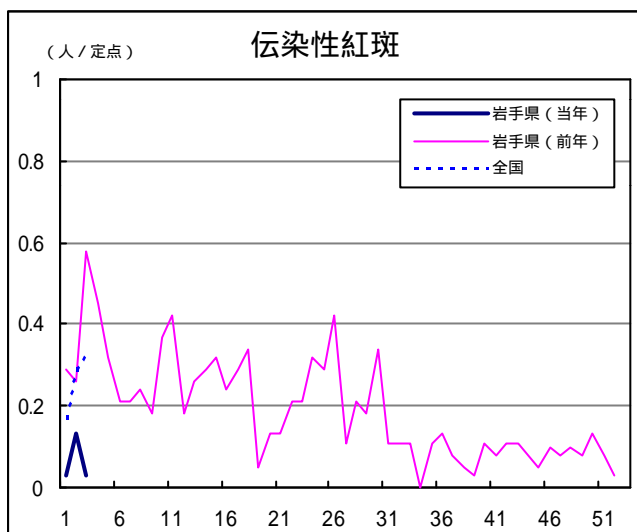
Q & A

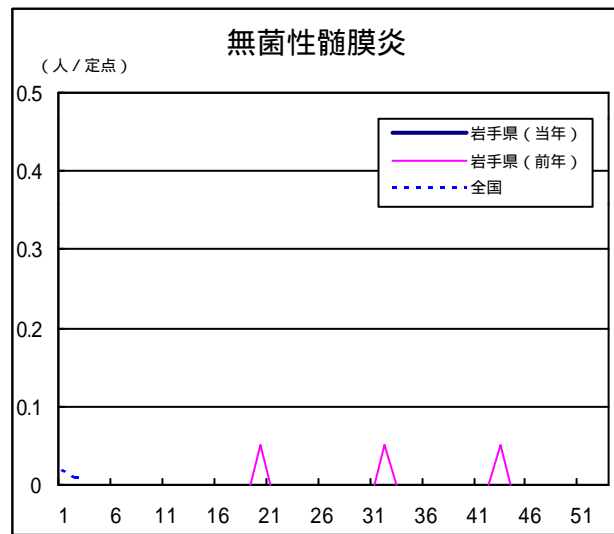
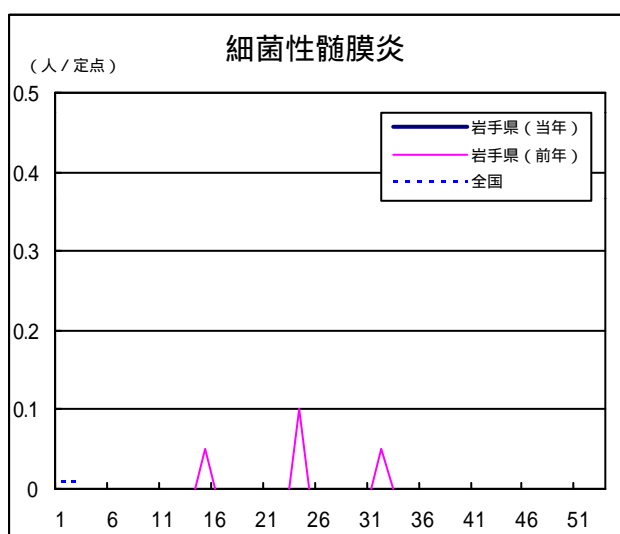
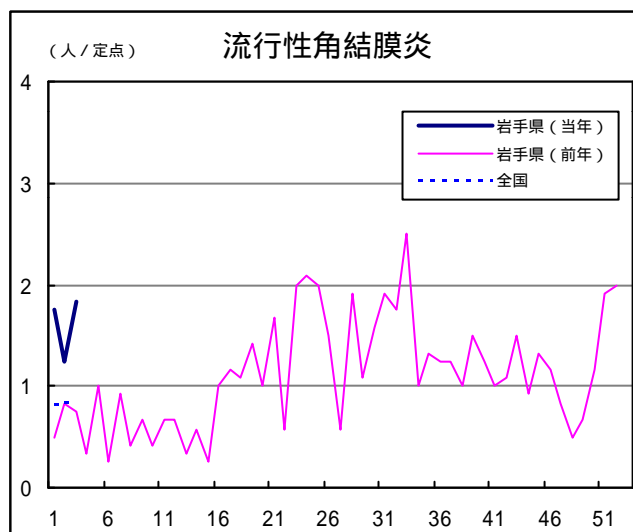
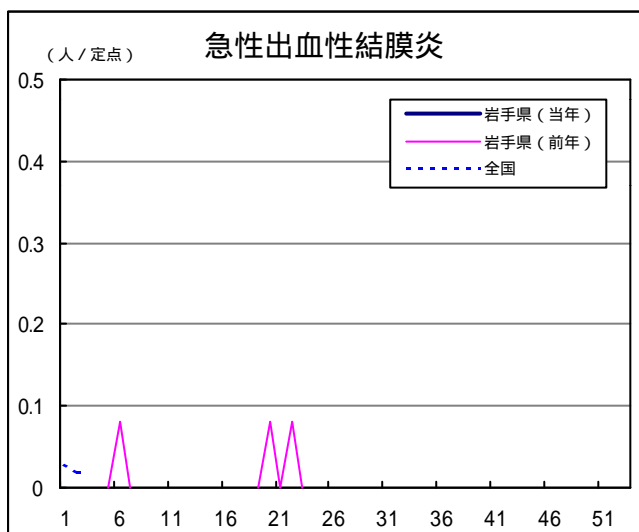
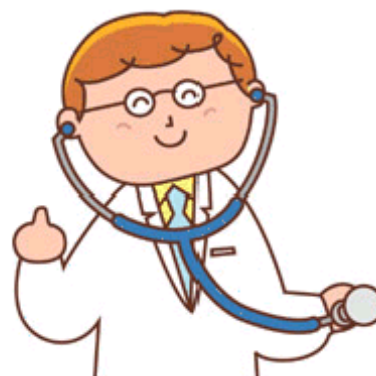
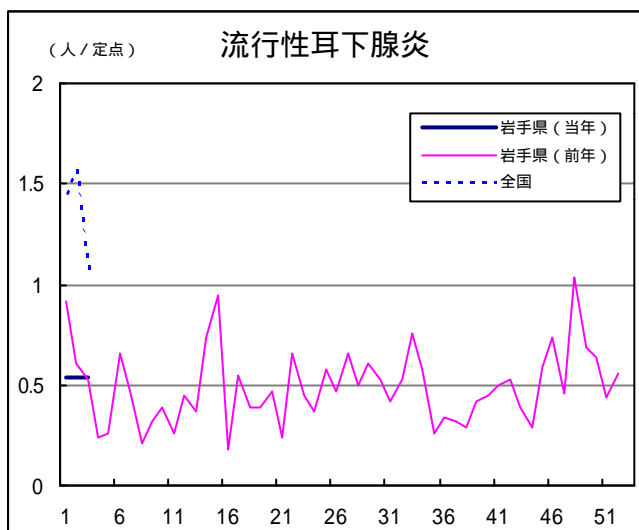
読者の皆様からのご質問にはこの欄でお答えします。

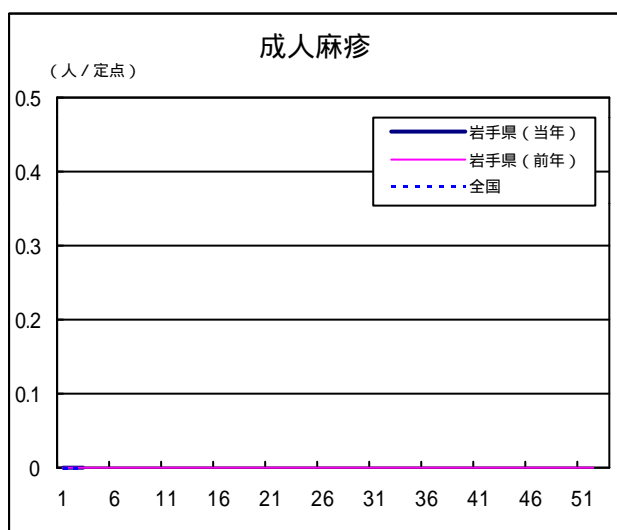
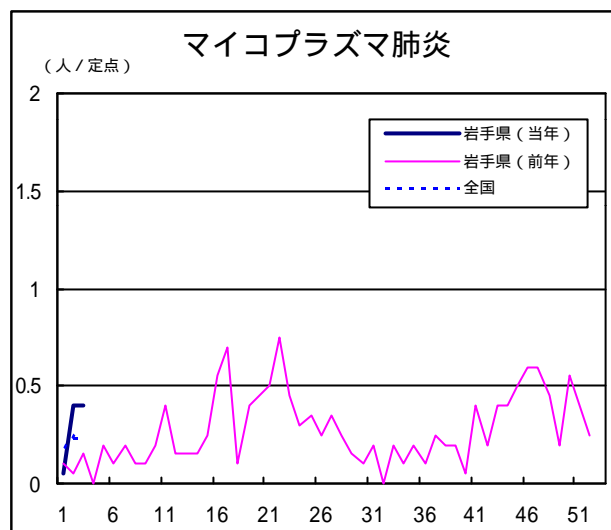
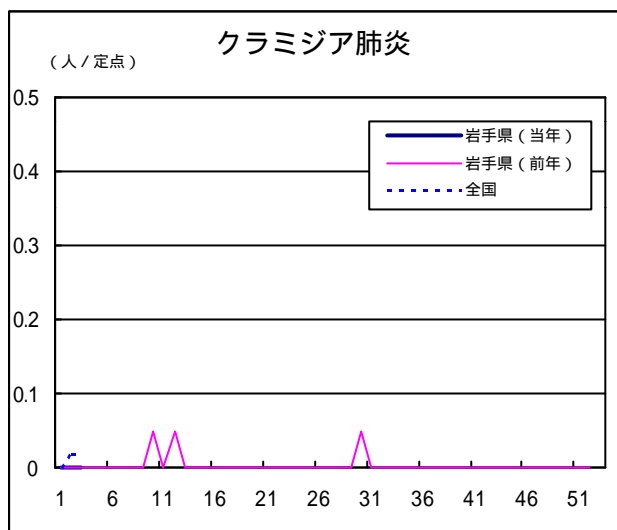
医療機関からの情報や読者の皆様からのご質問は下記の宛先までお寄せください。
岩手県結核・感染症情報センター（岩手県環境保健研究センター保健科学部内）
〒020-0852 岩手県盛岡市飯岡新田1-36-1
TEL:019-656-5669（直通） FAX:019-656-5667
E-mail: CC0019@pref.iwate.jp

疾病別グラフ（定点あたり患者数の推移）









定点医療機関の数

地区	インフルエンザ	小児科定点	眼科定点	基幹定点
岩手県	63	39	12	20
盛岡	17	11	3	5
花巻	5	3	1	2
北上	5	3	1	2
水沢	7	4	1	2
一関	7	4	1	2
大船渡	6	4	1	1
釜石	5	3	1	2
宮古	5	3	1	1
久慈	3	2	1	1
二戸	3	2	1	2

岩手の感染症情報を毎週メールでお届けする
「岩手県感染症情報ウィークリーマガジン」を配信しています。
 配信の登録は以下のURLからお願いします。
<http://www.pref.iwate.jp/~hp1353/kansen/mailmagazine.html>

岩手県感染症週報 平成18年第3週 平成18年1月27日発行
 監修：岩手県結核・感染症発生動向調査委員会
 発行：岩手県環境保健研究センター
 岩手県保健福祉部保健衛生課
 事務局：岩手県結核・感染症情報センター
 (岩手県環境保健研究センター保健科学部内)
 〒020-0852 岩手県盛岡市飯岡新田1-36-1
 TEL:019-656-5669 (直通) FAX:019-656-5667
 E-mail: CC0019@pref.iwate.jp
 URL: <http://www.pref.iwate.jp/~hp1353/kansen/>
 <岩手県結核・感染症情報センター>
<http://www.pref.iwate.jp/~hp0360/>
 <岩手県保健福祉部保健衛生課>